

# **Atbalsta pasākumu efektivitāte un ietekme uz ienākumu nevienlīdzību Latvijā**



Finanšu ministrija

## SATURS

Ievads .....	4
1. Atbalsta pasākumu apraksts .....	6
2. Metodoloģija un pieņēmumi .....	8
3. Rezultāti un to interpretācija .....	12
3.1. Ātrāka pensiju indeksācija.....	12
3.2. GMI sliekšņu koeficientu paaugstināšana .....	13
3.3. Valsts atbalsts noteiktām iedzīvotāju grupām .....	15
3.4. Horizontālais atbalsts.....	16
3.5. Valsts atbalsta kombinācijas .....	17
4. Ierobežojumi.....	19
Secinājumi.....	20
Pielikumi .....	21

## VISBIEŽĀK LIETOTIE SAĪSINĀJUMI

CSA	Centralizētā siltumapgāde
CSP	Centrālā statistikas pārvalde
EK	Eiropas Komisija
EU-SILC	Apsekojums “Eiropas Savienības statistika par ienākumiem un dzīves apstākļiem”
EUROMOD	Eiropas nodokļu un pabalstu mikrosimulācijas modelis
GMI	Garantētais minimālais ienākums
kWh	Kilovatstunda
MK	Ministru kabinets
MRI	Mājsaimniecību relatīvie izdevumi
PVN	Pievienotās vērtības nodoklis

## IEVADS

Saskaņā ar CSP datiem<sup>1</sup> no 2021.gada vidus Latvijā ir novērojams energoresursu cenu kāpums: elektroenerģijas cenu kāpums vērojams no maija, gāzes un cietā kurināmā – no jūnija, bet siltumenerģijas – no jūlija. Degvielas cenu kāpums sākas oktobrī. Ražošanas izdevumi palielinājās, izraisot piedāvājuma puses inflāciju<sup>2</sup>. 2021.gada novembrī pārtikas preču cenu kāpums pārsniedza 5% un pakāpeniski palielinājās, 2022.gada jūlijā sasniedzot 24,3%.

Enerģijas cenu kāpuma galvenais iemesls ir globālā pieprasījuma pieaugums, ko veido atkopšanās pēc COVID-19 pandēmijas<sup>3</sup>. Piedāvājums netika palielināts, neskatoties uz cenu pieaugumu<sup>4</sup>. Papildus arī laika apstākļi 2020. un 2021.gadā negatīvi ietekmēja cenas – ziema aukstāka un vasara karstāka nekā bija gaidīts<sup>5</sup>. Tas palielināja enerģijas resursu patēriņu un 2021.gada 1.oktobrī gāzes krātuvju aizpildījums (*gas storage capacity*) Latvijā bija par 18,84 procentpunktiem zemāks nekā 2020.gada 1.oktobrī (ES tas bija par 19,69 procentpunktiem zemāks)<sup>6</sup>. Salīdzinot 23.augusta datus 2022., 2021. un 2020.gadā, gāzes krātuvju aizpildījums Latvijā šogad ir par 19,72 procentpunktiem zemāks nekā 2021.gadā, un par 29,46 procentpunktiem zemāks nekā 2020.gadā (ES gadījumā, 2022.gadā aizpildījums ir par 12,92 procentpunktiem lielāks kā 2021.gadā, bet par 13,02 procentpunktiem zemāks nekā 2020.gadā).

2022.gada 24.februārī Krievija iebruka Ukrainā. Tam sekoja sankcijas un Krievijas atbilde, samazinot energoresursu piegādes, kā rezultātā samazinājās dabasgāzes piedāvājums, kas paātrināja energoresursu cenu pieaugumu. Daļa no kara sekām ir: apgrūtināta loģistika, nepieciešamība veidot jaunas piegādes ķēdes un meklēt jaunus noieta tirgus<sup>7</sup>. Rezultātā izveidojās papildus administratīvais un finansiālais slogs ražotājiem Latvijā, kas palielināja piedāvājuma puses inflāciju<sup>8</sup>.

---

<sup>1</sup> <https://stat.gov.lv/lv/statistikas-temas/valsts-ekonomika/paterina-cenas/tabulas/pci020m-paterina-cenu-indeksi-un?themeCode=PC> [skatīts 25.08.2022].

<sup>2</sup> <https://www.tas-consultoria.com/blog-en/world-inflation-in-2022-estimated-projections/> [skatīts 25.08.2022].

<sup>3</sup> <https://op.europa.eu/en/publication-detail/-/publication/7cb8b459-2c2e-11ec-bd8e-01aa75ed71a1/language-lv/format-PDF/source-237717055> [skatīts 25.08.2022].

<sup>4</sup> <https://www.euronews.com/my-europe/2021/10/28/why-europe-s-energy-prices-are-soaring-and-could-get-much-worse> [skatīts 25.08.2022].

<sup>5</sup> Turpat, [skatīts 25.08.2022].

<sup>6</sup> <https://agsi.gie.eu/> [skatīts 25.08.2022].

<sup>7</sup> <https://www.imf.org/en/Publications/WEO/Issues/2022/04/19/world-economic-outlook-april-2022> [skatīts 12.09.2022].

<sup>8</sup> <https://www.zm.gov.lv/zemkopibas-ministrija/presei/informacija-lauksaimniekiem-un-partikas-razotajiem-par-valsts-un-es-pi?id=13136> [skatīts 12.09.2022].

Mājsaimniecību un uzņēmumu ienākumi nav atguvušies pēc COVID-19 krīzes un enerģijas cenu kāpums bremsē ekonomikas atveseļošanos<sup>9</sup>. Augošās inflācijas rezultātā aptuveni desmitā daļa no mājsaimniecībām atlika uzkrājumu veidošanu uz nenoteiktu laiku, daļa (7%) tika spiesti tērēt uzkrājumus, un gandrīz ceturtdaļa (23%) no mājsaimniecībām vispār neveido uzkrājumus<sup>10</sup>.

Jau 2021.gada oktobrī, saistībā ar energoresursu globālo cenu pieaugumu, EK ieteica prioritāri sniegt mērķētu atbalstu<sup>11</sup>. Līdzīgas rekomendācijas sniedza arī Starptautiskais Valūtas fonds<sup>12</sup> un Ekonomiskās sadarbības un attīstības organizācija<sup>13</sup>.

Mērķēti atbalsti, plašu atbalstu vietā, ļauj samazināt negatīvo efektu uz valsts budžetu, tādā veidā tiek saglabāta valsts parāda ilgtspēja. Jo zemāki ir mājsaimniecības ienākumi, jo stiprāk ir sajūtama inflācijas ietekme. Nominālais efekts no plašiem atbalsta pasākumiem ir proporcionāls mājsaimniecības izdevumiem (vai ienākumiem), kas rezultātā dod lielāku ieguvumu turīgākajām mājsaimniecībām<sup>14</sup>.

Arī FM iepriekšējais pētījums<sup>15</sup> par atbalsta instrumentiem pierādīja, ka, no nevienlīdzības samazināšanas perspektīvas, visefektīvākie<sup>16</sup> ir mērķētie pabalsti, piemēram, GMI koeficienta palielināšana mājokļu pabalsta aprēķinā. Savukārt, horizontālie pabalsti plašam iedzīvotāju lokam ir visneefektīvākie nevienlīdzības mazināšanai. Efekts uz nevienlīdzību ir atkarīgs no atbalsta efektivitātes un no atbalsta summas.

Šī pētījuma mērķis ir novērtēt 2022.gada 14.jūlijā un 2022.gada 11.augustā valdības apstiprināto atbalsta pasākumu ietekmi uz nevienlīdzības mazināšanu, izmantojot gan mikrosimulāciju modeli, gan FM modeli ar pieņēmumiem par atbalsta pasākumu ietekmi uz mājsaimniecībām, kā arī novērtēt šo atbalstu efektivitāti – novērtēt, kādas ir nevienlīdzības rādītāju samazināšanas izmaksas, sniedzot atbalstu ar dažādiem atbalsta pasākumiem. Pētījuma pirmajā nodaļā ir aprakstīti analizētie atbalsta pasākumi. Otrajā nodaļā ir iekļauta informācija par mikrosimulāciju modeli, FM modeli un to pieņēmumiem. Trešajā nodaļā ir aprakstīti analīzes rezultāti. Ceturtajā tiek

<sup>9</sup> <https://op.europa.eu/en/publication-detail/-/publication/7cb8b459-2c2e-11ec-bd8e-01aa75ed71a1/> [skatīts 25.08.2022].

<sup>10</sup> <https://www.cblgroup.com/lv/media/press-releases/2022/hostilities-every-fifth-person-has-started-to-save/> [skatīts 26.08.2022].

<sup>11</sup> [https://ec.europa.eu/commission/presscorner/detail/en/ip\\_21\\_5204](https://ec.europa.eu/commission/presscorner/detail/en/ip_21_5204) [skatīts 25.08.2022].

<sup>12</sup> SVF, 2022. *Republic of Latvia: Staff Report for the 2022 Article IV Consultation*. Pieejams: <https://www.imf.org/en/Publications/CR/Issues/2022/08/23/Republic-of-Latvia-2022-Article-IV-Consultation-Press-Release-and-Staff-Report-522545> [skatīts 25.08.2022].

<sup>13</sup> Why governments should target amidst high energy prices (oecd.org) [skatīts 25.08.2022].

<sup>14</sup> <https://www.oecd.org/ukraine-hub/policy-responses/why-governments-should-target-support-amidst-high-energy-prices-40f44f78/> [skatīts 26.08.2022].

<sup>15</sup> <https://www.fm.gov.lv/lv/analitiskie-raksti> [skatīts 26.08.2022].

<sup>16</sup> Efektivitāte tiek vērtēta pēc nepieciešamā valsts budžeta izdevumu apjoma, lai ar konkrēta pabalsta palīdzību samazināt *Džini* koeficientu par 0,1 vienību.

iezīmēti pētījuma ierobežojumi, savukārt, piektajā nodaļā ir iekļauti galvenie secinājumi.

## 1. ATBALSTA PASĀKUMU APRAKSTS

Atbilstoši CSP datiem inflācija šā gada jūlijā, salīdzinot pret attiecīgo periodu pērn, palielinājās par 21,5%<sup>17</sup>. Tik straujš inflācijas kāpums nebija vērojams pēdējos 25 gados<sup>18</sup>. Lai saglabātu daļai iedzīvotāju pirkjspēju un nodrošinātu visiem iedzīvotājiem atbalstu nākamajā apkures sezonā, š.g. vasarā valdība lēma gan par ātrāku pensiju indeksāciju, gan par atbalstu energoresursu cenu pieauguma ietekmes mazināšanai.

Saeima 2022.gada 14.jūlijā apstiprināja grozījumus likumā “Par valsts pensijām<sup>19</sup>”, kas paredz veikt pensiju indeksāciju ar šā gada augustu. Ierasti, pensiju indeksācija tiek veikta kārtējā gada oktobrī. Ar 2022.gada 1.augustu pārskatāmas vecuma, invaliditātes, izdienas, apgādnieka zaudējumu pensijas un apdrošināšanas atlīdzības, kuras piešķirtas (pārrēķinātas) līdz 2022.gada 31.jūlijam un kuru apmērs nepārsniedz 534 EUR, bet pensijas un apdrošināšanas un atlīdzības, kuru apmērs pārsniedz 534 EUR, pārskata tikai tās daļas apmēru – 534 EUR. 2022.gada 1.augustā vecuma pensijām piemēro šādus indeksus:

- 1,2287, ja kopējais apdrošināšanas stāžs ir līdz 29 gadiem;
- 1,2314, ja kopējais apdrošināšanas stāžs ir no 30 līdz 39 gadiem;
- 1,2341, ja kopējais apdrošināšanas stāžs ir no 40 līdz 44 gadiem;
- 1,2369, ja kopējais apdrošināšanas stāžs ir 45 un vairāk gadi<sup>20</sup>.

Ātrākas pensiju indeksācijas ietekme uz ienākumu nevienlīdzību raksturojošajiem rādītājiem atspoguļota 3.1. nodaļā.

Atbilstoši Saeimas 2022.gada 11.augustā apstiprinātajiem grozījumiem “Energoresursu cenu ārkārtējā pieauguma samazinājuma pasākumu likumā<sup>21</sup>” tiek ieviesti terminēti atbalsta pasākumi (galvenokārt laikposmam no 2022.gada 1.jūlija līdz 2023.gada 30.aprīlim). Tie ir divu veidu atbalsta pasākumi: atbalsta pasākumi noteiktām iedzīvotāju grupām un horizontālais atbalsts ar noteiktiem ierobežojumiem. Atbilstoši MK lēmumam, no 2022.gada 1.novembra līdz 2023.gada 31.maijam tiks nodrošināts valsts atbalsts noteiktām personu grupām (senioriem, personām ar invaliditāti, apgādnieku zaudējušām personām):

<sup>17</sup> <https://stat.gov.lv/lv/statistikas-temas/valsts-ekonomika/paterina-cenas/2389-paterina-cenu-parmainas> [skatīts 24.08.2022].

<sup>18</sup> <https://www.fm.gov.lv/lv/jaunums/fm-cenu-kapums-partikai-un-energoresursiem-julija-paaugstina-inflaciju-lidz-215> [skatīts 24.08.2022].

<sup>19</sup> <https://likumi.lv/ta/id/334149-grozijumi-likuma-par-valsts-pensijam> [skatīts 24.08.2022].

<sup>20</sup> <https://www.vsaa.gov.lv/lv/pakalpojumi/vecuma-pensija> [skatīts 24.08.2022].

<sup>21</sup> <https://likumi.lv/ta/id/334771-grozijumi-energoresursu-cenu-arkarteja-pieauguma-samazinajuma-pasakumu-likuma> [skatīts 24.08.2022].

- 30 EUR mēnesī, ja pensijas, atlīdzības vai valsts sociālā nodrošinājuma pabalsta apmērs nepārsniedz 300 EUR mēnesī;
- 20 EUR mēnesī, ja pensijas, atlīdzības vai valsts sociālā nodrošinājuma pabalsta apmērs nepārsniedz 509 EUR mēnesī;
- 10 EUR mēnesī, ja pensijas, atlīdzības vai valsts sociālā nodrošinājuma pabalsta apmērs nepārsniedz 603 EUR mēnesī.

Valsts atbalsta noteiktām personu grupām piemērošanas rezultāti atspoguļoti 3.3. nodaļā.

Lai uzlabotu mājokļa pabalstu pieejamību, no 2022.gada 1.septembra līdz 2023.gada 30.aprīlim, tiek palielināts GMI sliekšņa koeficients mājokļa pabalsta aprēķinam līdz 3<sup>22</sup>.

GMI sliekšņa koeficientu paaugstināšanas ietekme uz ienākumu nevienlīdzību raksturojošajiem rādītājiem ir iekļauta 3.2. nodaļā.

Ierobežots horizontālais atbalsts izpaužas kā ar apkuri saistīto pakalpojumu maksas samazinājums, vai izdevumu kompensācija:

- Elektroenerģijas rēķinos tiek piemērota atlaide elektroenerģijas patēriņam virs 500 kWh mēnesī kā 50% no tarifa, ja tas ir lielāks par 0,160 EUR/kWh. Atlaide ir ierobežota ar 0,100 EUR/kWh;
- Dabaszāzes rēķinos tiek piemērota atlaide 0,030 EUR/kWh, ja dabaszāzes patēriņš gazificētajā objektā mēnesī ir no 221 kilovatstundas (21 kubikmetra);
- CSA pakalpojumu maksas samazinājums tiek piemērots 50% apmērā tarifa lielumam, kas pārsniedz 0,068 EUR/kWh;
- Granulu un briķešu iepirkumi tiek kompensēti 50% apmērā no cenas daļas, kas ir lielāka par 300 EUR/tonnu. Kompensācijas robeža ir 100 EUR/tonnu;
- Malkas iepirkumi tiek kompensēti 50% apmērā no cenas daļas, kas ir lielāka par 40 EUR/berkubikmetru. Kompensācijas robeža ir 15 EUR/berkubikmetru;
- Lai kompensētu malkas iepirkumus, kuri notika pirms 01.09.2022 (nav pirkuma apliecinošā dokumenta), ir paredzēta vienreizēja kompensācija 60 EUR apmērā.

Horizontālā atbalsta ietekme uz ienākumu nevienlīdzību raksturojošajiem rādītājiem ir atspoguļota 3.4. nodaļā.

<sup>22</sup> <https://lvportals.lv/skaidrojumi/343663-atbalsts-majsaimniecibam-apkures-sezonas-izdevumu-dalejai-kompensacijai-nostiprinats-likuma-2022#a9> [skatīts 24.08.2022].

## 2. METODOLOĢIJA UN PIENĒMUMI

Lai novērtētu pabalstu (ātrākas pensiju indeksācijas, valsts atbalsts noteiktām iedzīvotāju grupām un GMI sliekšņu koeficientu paaugstināšana mājokļa pabalsta aprēķinam) efektivitāti pēc to ietekmes uz ienākumu nevienlīdzības rādītājiem tiek izmantots EUROMOD modelis<sup>23</sup>. EUROMOD modelis ir Eiropas nodokļu un pabalstu mikrosimulācijas modelis, kas ļauj salīdzināmā veidā izvērtēt nodokļu un pabalstu izmaiņu ietekmi uz mājsaimniecību ienākumiem, nevienlīdzības un citiem rādītājiem. Modeli izstrādājis Sociālo un ekonomikas pētījumu institūts<sup>24</sup>. Kopš 2021.gada EUROMOD modeli uztur EK Kopīgais pētniecības centrs<sup>25</sup> sadarbībā ar nacionālajām ekspertu grupām<sup>26</sup>. Informācija un pieņēmumi par Latvijas EUROMOD mikrosimulācijas modeli ir pieejami EK Kopīgā pētniecības centra mājaslapā<sup>27</sup>.

Izmantojot EUROMOD modeli tiek analizēta pabalstu ietekme uz *Džini* koeficientu<sup>28</sup>. Savukārt horizontālā atbalsta ietekme tiek vērtēta izstrādājot atsevišķu modeli, kurš balstās uz FM pieņēmumiem un EU-SILC 2020 datiem. Pētījumā tiek vērtēts kā horizontālais atbalsts ietekmē koriģēto *Džini* koeficientu. Kā arī tiek analizēts kopējais ieguvums, kuru saņem mājsaimniecības, sadalījumā pa ienākuma decilēm. Koriģētais *Džini* koeficients tiek aprēķināts, balstoties uz mājsaimniecību rīcībā esošajiem ienākumiem uz ekvivalento patērētāju<sup>29</sup> (turpmāk - mājsaimniecību ienākumi) pēc elektrības un apkures rēķinu samaksas. Koeficienti ir aprēķināti atsevišķi katram pabalstam un ir salīdzināti ar modeļa rezultātiem “bāzes scenārijā”.

Pētījumā par “bāzes scenāriju” tiek pieņemta situācija, kurā atbalsts netiek piešķirts. “Bāzes scenārijā” tiek izmantoti faktiskie Latvijas EU-SILC 2020 dati,

---

<sup>23</sup> EC (2022). EUROMOD – Tax-benefit microsimulation model for the European Union. <https://euromod-web.jrc.ec.europa.eu/> [skatīts 24.08.2022]. Analīzē izmantota EUROMOD modeļa versija I4.62+

<sup>24</sup> Institute for Social and Economic Research. Pieejams: <https://www.iser.essex.ac.uk/> [skatīts 25.08.2022].

<sup>25</sup> Kopīgais pētniecības centrs. Pieejams: [https://ec.europa.eu/info/departments/joint-research-centre\\_lv](https://ec.europa.eu/info/departments/joint-research-centre_lv) [skatīts 25.08.2022].

<sup>26</sup> Latvijas nacionālo ekspertu grupa ir Baltijas Starptautiskais Ekonomikas Politikas Studiju Centrs. Pieejams: <https://biceps.org/lv/> [skatīts 25.08.2022].

<sup>27</sup> <https://euromod-web.jrc.ec.europa.eu/overview/country-by-country/detail?id=17> [skatīts 26.08.2022].

<sup>28</sup> *Džini* koeficients raksturo ienākumu nevienlīdzību. Tas variē no 0 līdz 100. *Džini* koeficients ir 0, ja pastāv absolūtā ienākumu vienlīdzība (t.i., visiem iedzīvotājiem ir vienādi ienākumi), bet, ja *Džini* koeficients ir 100, tad visus ienākumus saņem viens sabiedrības pārstāvis.

<sup>29</sup> Mājsaimniecību rīcībā esošie ieņēmumi uz ekvivalento patērētāju tiek aprēķināti dalot mājsaimniecību ienākumu ar ekvivalento mājsaimniecību lielumu, kuru veido izmantojot modificēto OECD skalu (1.0; 0.5; 0.3) – pirmajam pieaugušajam tiek pielīdzināts svars 1.0, katram nākamajam mājsaimniecības loceklim vecumā no 14 gadiem un vecākam – 0.5, bet katram bērnam jaunākam par 14 gadiem – 0.3.



kuri tiek aktualizēti balstoties uz izpildes datiem un Finanšu ministrijas makroekonomiskajām prognozēm (1.pielikums).

Izmantotie EU-SILC 2020 dati satur informāciju par 6095 mājsaimniecībām (reprezentatīvā izlase); katra mājsaimniecības locekļa vecumu, ienākumiem, ienākumu avotiem un ar ienākumiem saistītiem izdevumiem (nodokļiem). Izlasē, 6095 mājsaimniecībās ir 13188 locekļi. Pēc EUROMOD koriģēšanas mehānisma piemērošanas populācijā ir 1880676 cilvēki un katram no 13188 cilvēkiem izlasē ir piešķirts savs svara koeficients koriģēšanai uz populāciju.

CSP dati ir izmantoti, lai formulētu pieņēmumus par mājsaimniecības patēriņa īpašībām, izdevumu īpašībām un inflāciju. CSP dati sniedz informāciju par mājsaimniecību grupām vai par visu populāciju. CSP dati par mājsaimniecībām ir pieejami sadalījumā kvintilēs un atkarībā no mājsaimniecības sastāva (cilvēku un bērnu skaits).

#### Papildus pieņēmumi par **GMI sliekšņu koeficientu paaugstināšanu:**

EUROMOD modelī mājokļa pabalsts tiek piešķirts visām mājsaimniecībām, kas kvalificējas, taču atbilstoši faktiskajiem izpildes datiem<sup>30</sup> 2022.gada pirmajos četros mēnešos mājokļa pabalstam pieteicās tikai 37,8% no trūcīgajām personām un 23,9% no maznodrošinātajām personām. Modelī tiek iestrādāts pieņēmums, ka 2022.gadā un 2023.gadā tikai 40% no mājsaimniecībām, kas kvalificējās šī pabalsta saņemšanai, to saņems. Mājsaimniecībām kā mājokļa pabalsts tiek kompensēti vidējie izdevumi uz vienu mājsaimniecības locekli (2.pielikums).

“Bāzes scenārijā” mājokļa pabalsta aprēķināšanai 2022.gadam tiek izmantoti šādi GMI koeficienti<sup>31</sup>: 2,5 atsevišķi dzīvojošai pensijas vecuma personai vai personai ar invaliditāti; 2 mājsaimniecībai, kurā ir tikai pensijas vecuma personas vai personas ar invaliditāti; un 1,5 visam pārējiem mājsaimniecībām. 2023.gadā “bāzes scenārijā” GMI sliekšņu koeficients mājokļu pabalstā aprēķinā ir 1.

#### Papildus pieņēmumi par **horizontālā atbalsta sniegšanu:**

Horizontālam atbalstam atšķirība no citiem trim pabalstu veidiem tiek aprēķināti “mājsaimniecību ienākumi pēc elektrības un apkures rēķinu apmaksas” mājsaimniecību ienākumu vietā. Uz to balstās arī koriģētais *Džini* koeficients, kuram jābūt lielākam nekā *Džini* koeficientam, jo izdevumi

<sup>30</sup> [https://tapportals.mk.gov.lv/legal\\_acts/6d249fc1-fe60-4922-b7c6-1084401bfe13](https://tapportals.mk.gov.lv/legal_acts/6d249fc1-fe60-4922-b7c6-1084401bfe13) [skatīts 25.08.2022].

<sup>31</sup> <https://likumi.lv/ta/id/329532-energoresursu-cenu-arkarteja-pieauguma-samazinajuma-pasakumu-likums> [skatīts 26.08.2022].

elektrībai un apkurei mājāsaimniecībām ar zemākiem ienākumiem veido lielāku daļu no izdevumiem kā citām mājāsaimniecībām<sup>32</sup>.

Faktiski horizontālais atbalsts ir piecu atbalsta pasākumu kombinācija, bet EU-SILC datos nav informācijas par mājāsaimniecības izdevumiem (izņemot pieņēmumus par kopējiem mājokļa izdevumiem). Tāpēc tiek pieņemts, ka visas mājāsaimniecības apsilda mājokļus, izmantojot visas pieejamās iespējas. CSP dati sniedz informāciju par 2019.gadu, kas atspoguļo, cik lielu daļu no patēriņa veido mājokļa izdevumi atkarība no ienākumu kvintiles<sup>33</sup>. Detalizētāka informācija par sadalījumu pa ienākumu kvintilēm nav pieejama, bet ir pieejama informācija par “vidējo mājāsaimniecību”<sup>34</sup>.

Papildus tika izveidoti koeficienti, lai no mājāsaimniecību ienākumiem iegūtu vidējo mēneša izdevumu summu. Mājāsaimniecības uzkrājumu koeficients ir atkarīgs no ienākumu kvintiles, kurā atrodas mājāsaimniecība, un mājāsaimniecības sastāva. Vidējā mēneša izdevumu summa tiek aprēķināta šādi: mājāsaimniecību ieņēmumi bez GMI un mājokļa pabalsta \* (1 – ienākuma kvintiļu uzkrājumu koeficients (3.pielikums)) \* mājāsaimniecības sastāva uzkrājumu koeficients (4.pielikums)).

Lai noteiktu mājāsaimniecības minimālo mājokļa izdevumu apmēru tiek izmantoti SIA “Projektu un kvalitātes vadība” un SIA “SKDS” pētījuma rezultāti<sup>35</sup> (turpmāk – MRI pētījuma rezultāti).

Balstoties uz CSP datiem ir aprēķināti, vispirms, mājokļu izdevumi, un no tiem izdevumi energoresursiem. Mājokļa izdevumi aprēķināti šādi: mēneša vidējā izdevumu summa \* mājokļu izdevumu koeficients (6.pielikums). Bet tie nevar būt zemāki par mājāsaimniecībai piešķirto MRI budžetu mājokļu izdevumiem. Pētījumā ir izmantoti MRI pētījuma rezultāti, un koriģēti atkarībā no mājāsaimniecības ienākumu kvintiles, izmantojot sekojošu formulu: MRI \* MRI kvintiles koeficients (5.pielikums). Izdevumi energoresursiem ir aprēķināti atsevišķi pilsētu un lauku teritoriju pārstāvjiem, pēc šādas formulas: mājokļa izdevumi \* (elektrības koeficients (7.pielikums)) \* elektrības inflācija + gāzes koeficients \* gāzes inflācija + cieta kurināma koeficients \* cieta kurināma inflācija + siltumenerģijas koeficients \* siltumenerģijas inflācija).

Pēdējais pieņēmums ir koeficients, kas parāda, cik liela daļa no izdevumiem energoresursiem tiek kompensēta. Koeficients atbilst kopējiem

---

<sup>32</sup> [https://data.stat.gov.lv/pxweb/lv/OSP\\_PUB/START\\_\\_POP\\_\\_MB\\_\\_MBI/MBI140](https://data.stat.gov.lv/pxweb/lv/OSP_PUB/START__POP__MB__MBI/MBI140) [skatīts 26.08.2022].

<sup>33</sup> [https://data.stat.gov.lv/pxweb/lv/OSP\\_PUB/START\\_\\_POP\\_\\_MB\\_\\_MBI/MBI140](https://data.stat.gov.lv/pxweb/lv/OSP_PUB/START__POP__MB__MBI/MBI140) [skatīts 26.08.2022].

<sup>34</sup> [https://data.stat.gov.lv/pxweb/lv/OSP\\_PUB/START\\_\\_POP\\_\\_MB\\_\\_MBI/MBI150](https://data.stat.gov.lv/pxweb/lv/OSP_PUB/START__POP__MB__MBI/MBI150) [skatīts 26.08.2022].

<sup>35</sup> SIA “Projektu un kvalitātes vadība” un SIA “SKDS” (2021). *Mājāsaimniecību relatīvo izdevumu budžets (MRI budžets)*. Pieejams: <http://petijumi.mk.gov.lv/node/3869> [skatīts 25.08.2022].

izdevumiem par 7 mēnešiem, kas tiek plānoti 339,4 milj. EUR<sup>36</sup>. Koeficienta lielums ir 0,29.

---

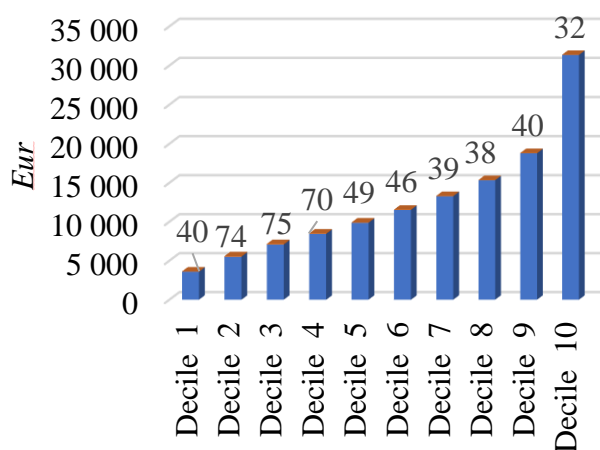
<sup>36</sup> [https://tapportals.mk.gov.lv/legal\\_acts/8c7f8516-711d-40c0-b1bf-52ea1c6c36c7](https://tapportals.mk.gov.lv/legal_acts/8c7f8516-711d-40c0-b1bf-52ea1c6c36c7) [skatīts 25.08.2022]

### 3. REZULTĀTI UN TO INTERPRETĀCIJA

#### 3.1. Ātrāka pensiju indeksācija

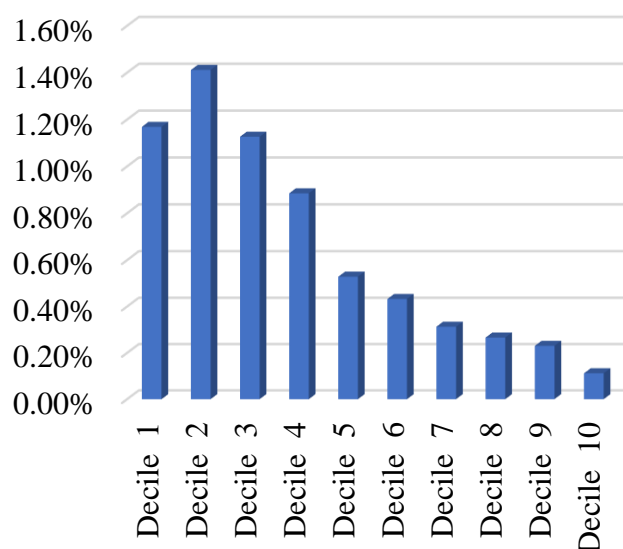
Atbilstoši iegūtajiem EUROMOD modeļa simulācijas rezultātiem, **ātrāka pensiju indeksācija** šā gada augustā palielina mājsaimniecību ienākumus visās ienākumu decilēs (sk. 1.attēlu). Ieguvums no pensiju indeksācijas nominālā izteiksmē svārstās no 32 EUR gadā līdz 75 EUR gadā – šis ir efekts, ko rada par diviem mēnešiem ātrāka pensiju indeksācija. Augstākais mājsaimniecību ienākumu pieaugums ir novērojams 2. un 3.decilē, kas saistīts ar to, ka atbilstoši EU-SILC 2020 datiem, lielākais pensionāru īpatsvars mājsaimniecībās ir tieši pirmajās trijās ienākumu decilēs, taču nomināli 1.decilē esošo pensionāru ienākumi ir zemāki, kā rezultātā ir vērojams arī zemāks nominālais pieaugums. Savukārt, ja ieguvumu no pensiju indeksācijas vērtē % no mājsaimniecību ienākumi, tad lielāks ienākumu pieaugums ir vērojams 1.-3.decilē (sk. 2.attēlu), kurās mājsaimniecību ienākumi pieaug par 1,1%-1,4%.

**Attēls 1.** Mājsaimniecību rīcībā esošie ienākumi uz ekvivalento patērētāju, 2022. gadā



■ Ieguvums no pensiju indeksācijas ar 2022.gada augustu, EUR

**Attēls 2.** Ietekme % no mājsaimniecību rīcībā esošajiem ienākumiem uz ekvivalento patērētāju, 2022.gadā



Ātrāka pensiju indeksācija samazina *Džini* koeficientu par 0,2 vienībām (sk. 1.tabulā), tātad pensiju indeksācija ir ne tikai instruments, kas palielina mājssaimniecībām ienākumus, bet arī veicina nevienlīdzības mazināšanos.

**Tabula 1.** Ātrāka pensiju indeksācija ar 2022.gada augustu

Gads		Bāze	Ar pasākumiem	Ietekme	Efektivitāte <sup>37</sup>
2022	<i>Džini koeficients</i>	32,39	32,19	-0,20	36,8
	<i>S80/S20</i>	5,43	5,37	-0,07	

Gadījumā, ja ātrāka pensiju indeksācija tiek izvēlēts kā instruments nevienlīdzības mazināšanai, tad šī instrumenta efektivitāte ir 36,8 jeb valsts budžetam ir nepieciešami 36,8 milj. EUR, lai mazinātu nevienlīdzību par 0,1 vienību.

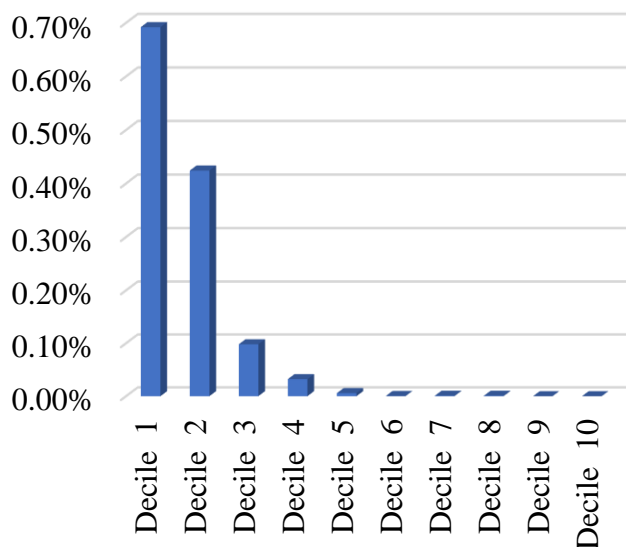
### 3.2. GMI sliekšņu koeficientu paaugstināšana

Atbilstoši EUROMOD modeļa simulāciju rezultātiem, **GMI sliekšņu koeficientu paaugstināšana** 2022.gadā un 2023.gadā nodrošina mājssaimniecībām augstākus ienākumus 1.-3.decilē (sk. 3. un 4.attēlus). 2022.gadā mājssaimniecību ienākumi, nominālā izteiksmē, pieaugs par 7-22 EUR, lielāko pieaugumu nodrošinot tieši nabadzīgākajām mājssaimniecībām. 2023.gadā mājssaimniecību ienākumi pieaugs par 14-111 EUR<sup>38</sup>. Sagaidāms, ka mājssaimniecībām 1.decilē ienākumi 2022.gadā pieaugs par 0,69%, savukārt 2023.gadā par 3,24%.

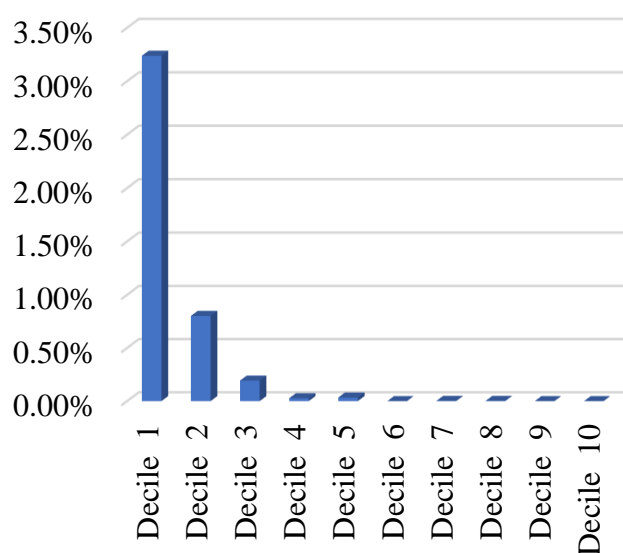
<sup>37</sup> Nevienlīdzības mazināšanas efektivitāte izmaksas *Džini* koeficienta samazināšanai par 0,1 vienību, milj. EUR

<sup>38</sup> Ņemot vērā, ka lielākā daļa no mājokļa atbalsta tiks izmaksāta 2023.gadā, kā arī "bāzes scenārijā" 2023.gadā mājokļa pabalsts tiek aprēķināts izmantojot GMI sliekšņu koeficientu 1.

**Attēls 3.** Ietekme % no mājsaimniecību rīcībā esošajiem ienākumiem uz ekvivalento patērētāju, 2022.gadā



**Attēls 4.** Ietekme % no mājsaimniecību rīcībā esošajiem ienākumiem uz ekvivalento patērētāju, 2023.gadā



GMI sliekšņu koeficientu paaugstināšana samazina *Džini* koeficientu par 0,05 vienībām 2022.gadā un 0,16 vienībām 2023.gadā (sk. 2.tabulā). Tieši mājokļa pabalsta palielināšana ir efektīvākais instruments nevienlīdzības mazināšanai. Izmantojot mājokļa pabalstus, ir iespējams samazināt *Džini* koeficientu par 0,1 vienību, tērējot tam tikai 14,9-15,3 milj. EUR. Arī zinātniskajā literatūrā tiek uzskatīts, ka tieši ienākumu testētie pabalsti (mājokļa pabalsts un GMI) ir efektīvākais fiskālās politikas instruments nevienlīdzības mazināšanai<sup>39</sup>.

**Tabula 2.** GMI sliekšņu koeficientu paaugstināšana 2022. un 2023.gadā

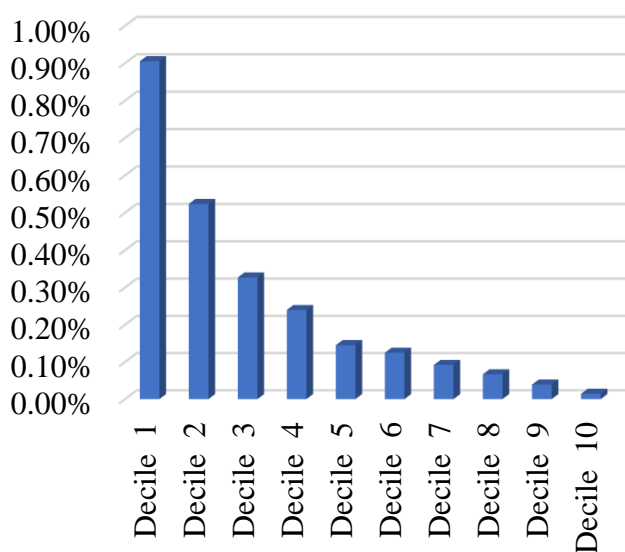
Gads		Bāze	Ar pasākumiem	Ietekme	Efektivitāte
2022	<i>Džini koeficients</i>	32,39	32,34	-0,05	15,3
	<i>S80/S20</i>	5,43	5,40	-0,03	
2023	<i>Džini koeficients</i>	31,90	31,74	-0,16	14,9
	<i>S80/S20</i>	5,31	5,22	-0,09	

<sup>39</sup> Legendre, F. (2019). *The Emergence and Consolidation of Microsimulation Methods in France*. *Economie et Statistique / Economics and Statistics*, 510-511-512, 201-2017.

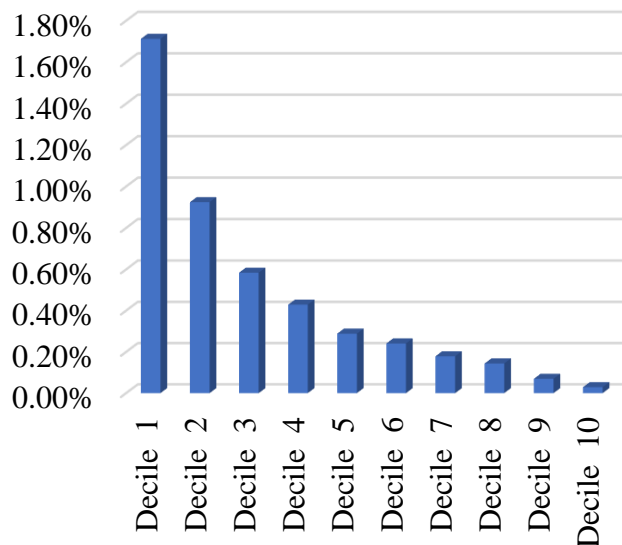
### 3.3. Valsts atbalsts noteiktām iedzīvotāju grupām

**Valsts atbalsts noteiktām grupām** palielina ienākumus visām mājsaimniecībām, izņemot tās, kurām tie ir paši augstākie. Ienākumi pieaug gan 2022.gadā, gan 2023.gadā (sk. 5. un 6.attēlu). Jāņem vērā, ka šo pabalstu plānots maksāt sākot no 2022.gada 1.novembra līdz 2023.gada 31.maijam. Valsts atbalsts noteiktām iedzīvotāju grupām palielina mājsaimniecību ienākumus visām decilēm, kas ir saistīts ar to, ka šajās mājsaimniecībās ir personas, kas kvalificējas atbalsta kritērijiem, arī tad, ja atbalsta saņēmējs atrodas mājsaimniecībā ar augstiem ienākumiem (piem. 10.decilē). Mājsaimniecību ienākumi 2022.gadā palielināsies vidēji no 4-27 EUR, savukārt 2023.gadā no 9-59 EUR.

**Attēls 5.** Ietekme % no mājsaimniecību rīcībā esošajiem ienākumiem uz ekvivalento patērētāju, 2022.gadā



**Attēls 6.** Ietekme % no mājsaimniecību rīcībā esošajiem ienākumiem uz ekvivalento patērētāju, 2023.gadā



Piešķirtais valsts atbalsts noteiktām iedzīvotāju grupām samazinās *Džini* koeficientu par 0,08 vienībām 2022.gadā un par 0,15 vienībām 2023.gadā (sk. 3.tabulu). Vērtējot šī atbalsta efektivitāti, ir secināms, ka lai samazinātu *Džini* koeficientu par 0,1 vienību ir nepieciešami 27-29,4 milj. EUR.

**Tabula 3.** Valsts atbalsts noteiktām personu grupām 2022. un 2023.gadā

Gads		Bāze	Ar pasākumiem	Ietekme	Efektivitāte
2022	<i>Džini koeficients</i>	32,39	32,31	-0,08	27,0
	<i>S80/S20</i>	5,43	5,38	-0,05	

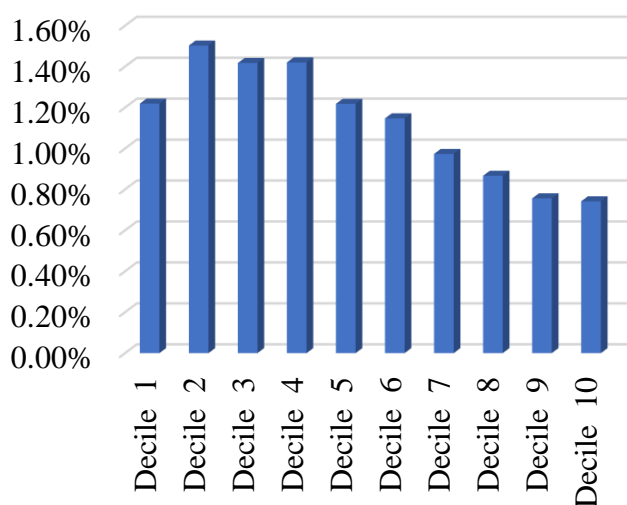
2023	<i>Džini koeficients</i>	31,90	31,74	-0,15	29,4
	<i>S80/S20</i>	5,31	5,25	-0,06	

### 3.4. Horizontālais atbalsts

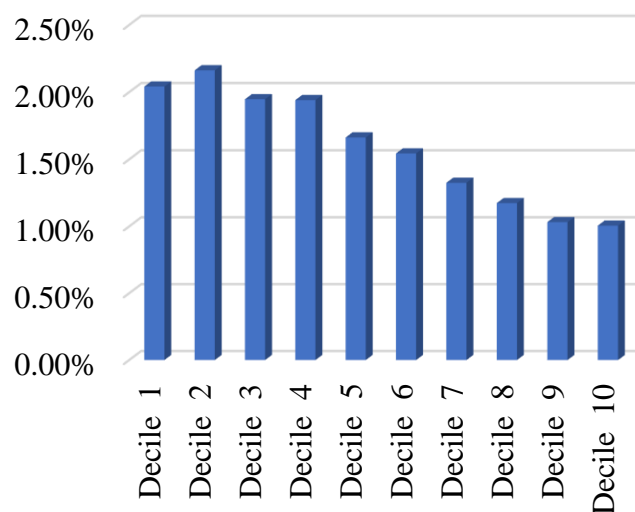
**Horizontālais atbalsts** palielina ienākumus visām mājsaimniecībām. Ienākumi pieaug gan 2022.gadā, gan 2023.gadā (sk. 7. un 8.attēlu). Mājsaimniecību nominālie ienākumi 2022.gadā palielināsies vidēji no 37-207 EUR, savukārt 2023.gadā no 65-295 EUR. Pēc nomināliem ienākumiem horizontālais atbalsts ir progresīvs, jo zemāki ir mājsaimniecību ienākumi, jo zemāks būs no atbalsta saņemtais ieguvums. 1.-4.deciles pārstāvji kopumā saņem pat nedaudz mazāk kā 9.-10.deciles pārstāvji kopā.

Neskatoties uz augstāk aprakstīto progresivitāti, horizontālais atbalsts samazina nevienlīdzības radītājus (koriģētos *Džini koeficientu* un *S80/20*). Atbilstoši iegūtajiem rezultātiem, ieguvums no horizontālā atbalsta ir proporcionāls mājsaimniecības izdevumiem par mājokli. Ienākumu pieaugums procentos no mājsaimniecības ienākumiem ir regresīvs, jo 1.-4.decilēs pārstāvji tērē lielāku ienākumu daļu uz mājokli un komunāliem izdevumiem nekā 6.-10.deciles pārstāvji<sup>40</sup>.

**Attēls 7.** Ietekme % no mājsaimniecību rīcībā esošajiem ienākumiem uz ekvivalento patērētāju, 2022.gadā



**Attēls 8.** Ietekme % no mājsaimniecību rīcībā esošajiem ienākumiem uz ekvivalento patērētāju, 2023.gadā



<sup>40</sup> [https://data.stat.gov.lv/pxweb/lv/OSP\\_PUB/START\\_POP\\_MB\\_MBI/MBI140](https://data.stat.gov.lv/pxweb/lv/OSP_PUB/START_POP_MB_MBI/MBI140)



Horizontāla atbalsta ietekme uz koriģēto *Džini* koeficientu ir lielāka, nekā citiem trim pabalstiem (sk. 4.tabulā). Tas ir skaidrojams ar lielākiem valsts kopējiem izdevumiem (152,4 milj. EUR 2022. gadā un 187 milj. EUR 2023. gadā). Savukārt, vērtējot šo pasākumu pēc efektivitātes, t.i., pēc valsts budžeta izdevumiem, kas būtu nepieciešami, lai samazinātu koriģēto *Džini* koeficientu par 0,1 vienību, ir secināms, ka šis atbalsta pasākums ir visneefektīvākais nevienlīdzības mazināšanai. Valsts budžetam nepieciešami 117 milj. EUR 2022. gadā, vai 93,5 milj. EUR 2023. gadā, lai samazinātu koriģēto *Džini* koeficientu par 0,1 vienību. Tik liela atšķirība efektivitātē ir saistīta ar katra gada bāzes scenārija atšķirībām, kas galvenokārt ir pieņēmumi par mājokļa pabalstu. Jo lielāks ir GMI koeficients mājokļu pabalstā, jo zemāka ir horizontāla pabalsta efektivitāte nevienlīdzības samazināšanā.

**Tabula 4.** Horizontālais atbalsts

Gads	Modificēti radītāji*	Bāze	Ar pasākumiem	Ietekme	Efektivitāte
2022	<i>Džini koeficients</i>	32,87	32,74	-0,13	117,2
	<i>S80/S20</i>	5,58	5,54	-0,04	
2023	<i>Džini koeficients</i>	32,57	32,37	-0,20	93,5
	<i>S80/S20</i>	5,51	5,45	-0,05	

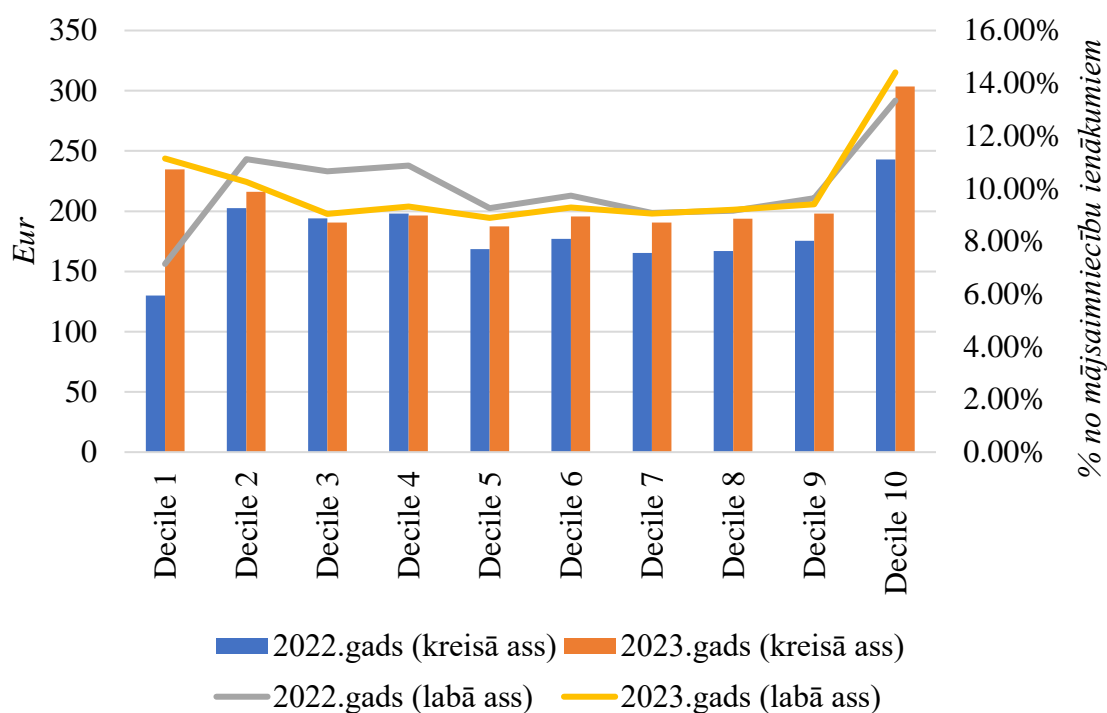
### 3.5. Valsts atbalsta kombinācijas

**Visi atbalsta pasākumi kopā** palielina ienākumus visām māsaimniecībām, 2022.gadā vidēji no 130 līdz 243 EUR, 2023.gadā no 187-304 EUR (sk. 9.attēlu). Abos gados lielākais nominālo ienākumu pieaugums ir novērojams 10.decilei. 2022.gadā vairāk par 10% no kopējā atbalsta saņem 2., 3., 4. un 10.deciles pārstāvji, 2023.gadā 1., 2., un 10.deciles pārstāvji.

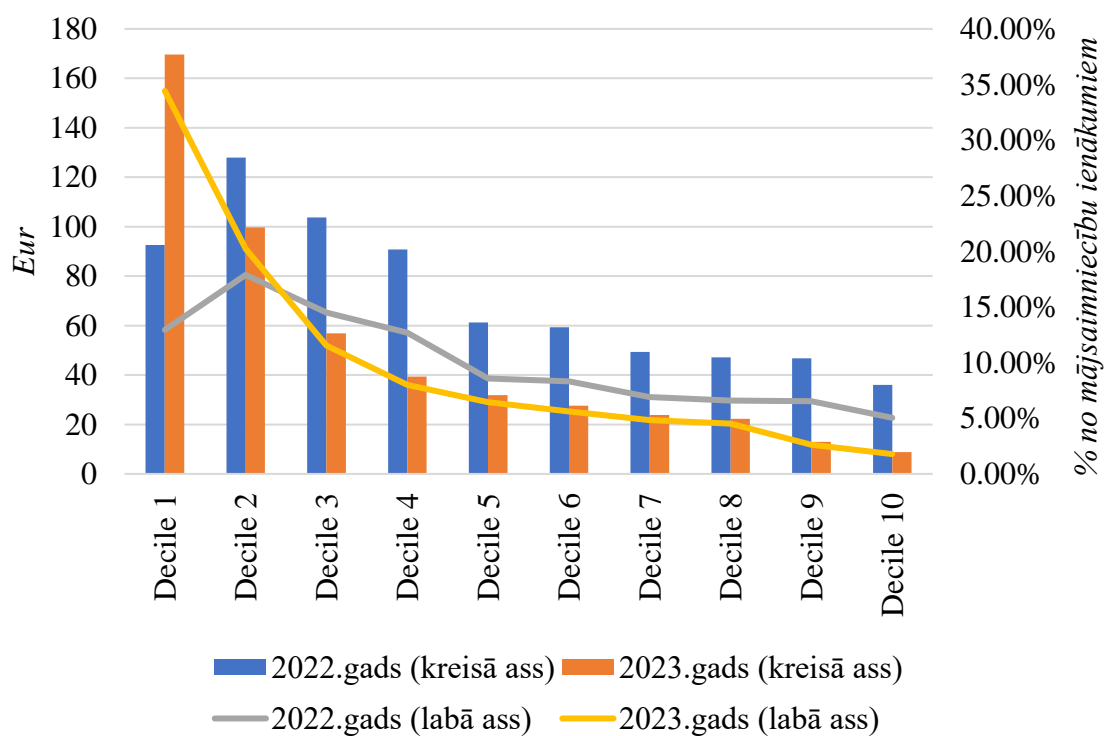
**Visi atbalsta pasākumi kopā, izņemot horizontālo atbalstu** palielina ienākumus visām māsaimniecībām, 2022.gadā vidēji no 36 līdz 128 EUR, 2023.gadā no 9-170 EUR (sk. 10.attēlu). 2022.gadā lielākais nominālo ienākumu pieaugums ir novērojams 2.-3.decilei. 1.-4.deciles pārstāvji no kopējā atbalsta saņem vairāk par 10%. 2023.gadā lielākais nominālo ienākumu pieaugums ir novērojams 1.decilei. Ienākumu sadalījums ir regresīvs. Vairāk par 10% no kopējā atbalsta saņem 1.-3.deciles pārstāvji.

Kopējais efekts no visiem atbalsta pasākumiem, izņemot horizontālo atbalstu, ir mērķēts trūcīgākajam māsaimniecībām (sk. 10.attēlu.).

**Attēls 9.** Atbalstu sadalījums pa decilēm (visi četri atbalsta pasākumi)



**Attēls 10.** Atbalstu sadalījums pa decilēm (visi atbalsta pasākumi, izņemot horizontālo atbalstu)



#### 4. IEROBEŽOJUMI

Valsts atbalsta pasākumu ietekmes analīzei ir šāds ierobežojums: atbalsta pasākumi tiek novērtēti pēc nomināliem ienākumiem, nevis pēc reāliem ienākumiem, neņemot vērā atbalsta pasākumu iespējamo ietekmi uz inflāciju, t.i. modelī netiek ņemtas vērā citu izdevumu grupu cenu svārstības. Daļa no izdevumiem ir iekļauti mājokļa pabalstā, kas var samazināt nevienlīdzības līmeni, jo mājokļa pabalsta saņēmējiem šie izdevumi tiek kompensēti, savukārt, mājsaimniecībām, kas nekvalificējās mājokļa pabalsta saņemšanai, izdevumi netiek kompensēti.

##### **Ierobežojumi horizontālā atbalsta piešķiršanai.**

FM modelī enerģijas cenu kāpums vienādi ietekmē visas mājsaimniecības, kas neatbilst realitātei. Mājsaimniecības var vispār neizmantot kādu no enerģijas resursiem. Enerģijas patēriņš ir atkarīgs ne tikai no ienākumiem, bet no mājokļa, sadzīves tehnikas un apgaismojuma energoefektivitātes rādītājiem, mājsaimniecības locekļu ieradumiem. Mājsaimniecībām ar identiskiem ienākumiem un izdevumiem apkurei un elektrībai, bet atšķirīgām elektrības, gāzes un siltumenerģijas patēriņa proporcijām, modelī tiek aprēķināts vienāds atbalsta apmērs (realitātē atbalsta apmērs tiktu aprēķināts ņemot vērā faktiskos rādītājus). Enerģijas resursu cenas Latvijā atšķiras atkarībā no reģiona. Piemēram, centralizētās siltumapgādes pakalpojumu tarifs par 2022.gada martu Rīgā AS "RĪGAS SILTUMS" klientiem ir 74,08 EUR par megavatstundu<sup>41</sup>, bet Ānes ciemā, Cenu pagastā, Jelgavas novadā siltumenerģijas patērētājiem tarifs ir 156,23 EUR par megavatstundu<sup>42</sup>. Modelī ir pieņemts, ka visām mājsaimniecībā energoresursu tarifi ir vienādi.

---

<sup>41</sup> <https://www.sprk.gov.lv/content/tarifi-4> un [https://www.sprk.gov.lv/sites/default/files/cmaa\\_files/LemumsN038D24022022%20RS.pdf](https://www.sprk.gov.lv/sites/default/files/cmaa_files/LemumsN038D24022022%20RS.pdf) [skatīts 25.08.2022].

<sup>42</sup> <https://www.sprk.gov.lv/content/tarifi-4> [skatīts 25.08.2022] un [https://www.sprk.gov.lv/sites/default/files/cmaa\\_files/LemumsN035D17022022.pdf](https://www.sprk.gov.lv/sites/default/files/cmaa_files/LemumsN035D17022022.pdf) [skatīts 25.08.2022]

## SECINĀJUMI

Visi analizētie pabalsti samazina kopējo nevienlīdzību. No nevienlīdzības samazināšanas perspektīvas, visefektīvākais pabalsts ir mājokļa pabalsts, palielinot GMI sliekšņu koeficientus. Tieši šis ir visvairāk mērķēts uz mājsaimniecībām ar zemākiem ienākumiem. Savukārt visneefektīvākais ir horizontālais atbalsts, jo lielāku daļu no ieguvuma saņem mājsaimniecības ar lielākiem ienākumiem. Vērts pieminēt, ka paaugstinot GMI sliekšņu koeficientu mājokļa pabalsta aprēķinā virs 3, tā ietekme uz nevienlīdzības mazināšanu būs mazāk efektīva: ar GMIx4 ieguvums ir tām mājsaimniecībām, kurām no GMIx3 tika kompensēts mazāk nekā 100% no izdevumiem; bet mājsaimniecībām ar zemākiem ienākumiem, kurām ar GMIx3 tika kompensēti 100% no izdevumiem, papildus ieguvums no GMI sliekšņu koeficientu paaugstināšanas nebūs novērojams.

Horizontālajam atbalstam un mājokļa pabalstam ir negatīva sinerģija – viens pabalsts samazina ieguvumu no cita pabalsta. Negatīva sinerģija ir aktuāla un būtiska mājsaimniecībām ar zemākiem ieņēmumiem (kuras saņem mājokļa pabalstu). Mājsaimniecībām ar zemākiem ienākumiem mājokļu pabalsts kompensē mājokļa izdevumus pilnā apmērā (pirmā grupa), bet pēc kāda ienākumu sliekšņa mājokļa izdevumu kompensējama daļa pakāpeniski samazinās (otra grupa). Horizontālais atbalsts neietekmēs pirmo grupu, bet dod ieguvumu otrai.

Izmaiņas mājokļa pabalsta aprēķinā ir efektīvākais nevienlīdzības samazināšanas instruments, bet šī pabalsta saņemšana ir saistīta ar pieteikuma aizpildīšanu, dokumentu iesniegšanu, lēmuma un pabalsta pārskaitīšanas gaidīšanu. Diemžēl, ne visi iedzīvotāji, kas kvalificējas šim pabalstam, vērsas savā pašvaldībā.

Pensiju indeksācija, atbalsts noteiktām iedzīvotāju grupām un horizontālais atbalsts ir mazāk mērķēti, bet lai saņemtu šos pabalstus mājsaimniecībām nav jāveic papildus darbības.

## PIELIKUMI

*1. pielikums*

### **Finanšu ministrijas makroekonomiskās prognozes (2022. un 2023.gadam) un faktiskie CSP dati (2020. un 2021.gadam)**

Koeficients (pret iepriekšējo gadu)	2020	2021	2022	2023
Inflācija	1,002	1,03	1,165	1,065
Algas pieaugums	1,062	1,117	1,080	1,060

**Vidējie mājokļa izdevumi uz vienu mājsaimniecības locekli**

Mājsaimniecības locekļu skaits	2022. gads		2023. gads	
	Pilsētu teritorijas	Lauku teritorijas	Pilsētu teritorijas	Lauku teritorijas
1	141,6	98,99	152,85	106,85
2	94,68	67,44	102,2	72,8
3	62,86	48,23	67,85	52,06
4 un vairāk	53,72	39,72	57,99	42,87

**Uzkrājumu koeficienti atbilstoši ienākumu kvintilēm**

	Uzkrājumu koeficients
1. kvintile	0,00
2. kvintile	0,08
3. kvintile	0,20
4. kvintile	0,30
5. kvintile	0,41

**Uzkrājumu koeficienti pēc mājsaimniecību sastāva**

	Uzkrājumu koeficients
Vientuļš pensionārs	0,80
Vientuļš ne pensionārs	1,00
Viens pieaugušais ar bērniem	0,90
Pāris bez bērniem	1,10
Pāris ar vienu bērnu	1,00
Pāris ar diviem bērniem	0,95
Pāris ar trim un vairāk bērniem	0,90
Pārējās mājsaimniecības bez bērniem	1,10
Pārējās mājsaimniecības ar bērniem	0,90



**MRI koriģēšanas koeficienti atkarībā no mājsaimniecības kvintiles**

	MRI kvintiles koeficients
1. kvintile	0,40
2. kvintile	0,60
3. kvintile	0,75
4. kvintile	1,00
5. kvintile	1,20

**Mājokļu izdevumu koeficienti**

	Mājokļa izdevumu koeficients
1. kvintile	0,1807
2. kvintile	0,1686
3. kvintile	0,1525
4. kvintile	0,1321
5. kvintile	0,1256

**Energoresursu koeficienti (CSP MBI150) un inflācijas koeficienti  
(CSP PCI020m)**

	Energoresursu koeficienti	Inflācijas koeficienti
Elektrība, pilsētā	0,17	1,40
Gāze, pilsētā	0,05	1,90
Cietais kurināmais, pilsētā	0,06	1,45
Siltumenerģija, pilsētā	0,23	1,30
Elektrība, laukos	0,28	1,40
Gāze, laukos	0,07	1,90
Cietais kurināmais, laukos	0,23	1,45
Siltumenerģija, laukos	0,11	1,30

Rabša 28823507  
arturs.rabsa@fm.gov.lv

Vītols 29382150  
edgars.vitols@fm.gov.lv