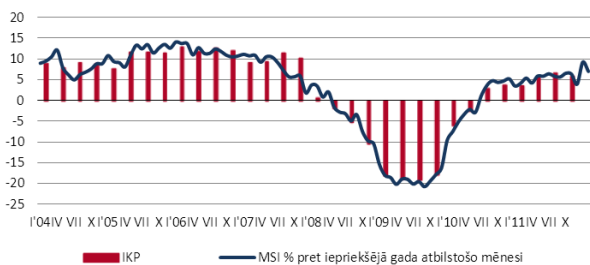


# MAKROEKONOMIKAS UN BUDŽETA APSKATS

2012. gada februāris

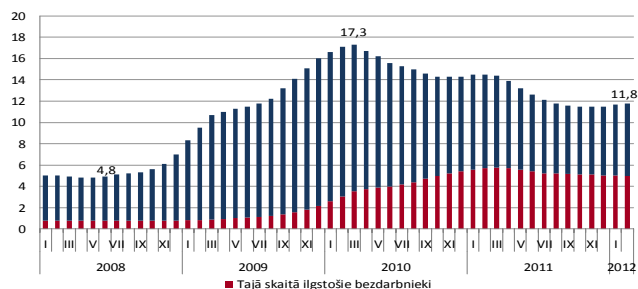
Saskaņā ar Finanšu ministrijas novērtējumu **Makroekonomisko rādītāju saliktais indekss** (turpmāk – MSI) (indeksa aprēķināšanai tiek izmantoti operatīvie dati par tautsaimniecības attīstību) 2012. gada februārī, salīdzinot ar iepriekšējā gada attiecīgo mēnesi, ir palielinājies par 7,0%, uzrādot nedaudz lēnāku pieaugumu nekā janvārī. Augstos pieauguma tempus joprojām nodrošina labie mazumtirdzniecības rezultāti, tomēr salīdzinājumā ar iepriekšējo mēnesi mazinājies kravu apgrozījuma pieaugums ostās un dzelzceļā. Sagaidāms, ka MSI pieauguma tempi turpinās samazināties arī martā un pirmajā ceturksnī būs vidēji iepriekšējā ceturkšņa līmenī.



Makroekonomisko rādītāju saliktais indekss

**Reģistrētā bezdarba** līmenis 2012. gada februārī, salīdzinot ar iepriekšējo mēnesi, paaugstinājās par 0,1 procentpunktu un mēneša beigās veidoja 11,8% no ekonomiski aktīvajiem iedzīvotājiem. Reģistrēto bezdarbnieku skaits mēneša laikā palielinājās par 0,8 tūkstošiem un janvāra beigās bija 133,4 tūkstoši cilvēku. Lai gan ziemas mēnešos ir fiksēts neliels bezdarba līmeņa pieaugums, ko noteikuši sezonāli faktori, pēdējā gada laikā bezdarba līmenis Latvijā ir samazinājies par 2,7 procentpunktiem un bezdarbnieku skaits krities par 31,5 tūkstošiem.

Par kopējo situācijas uzlabošanu darba tirgū liecina arī pēdējos mēnešos vērojama ilgstošo bezdarbnieku īpatsvara samazināšanās, kas turpinās jau ceturto mēnesi. Februāra beigās ilgstošie bezdarbnieki veidoja 42,3% no visiem reģistrētajiem bezdarbniekiem, kamēr 2011. gada oktobrī ilgstošo bezdarbnieku īpatsvars bija sasniedzis 44,5 procentus. Turpinā samazināties arī jauniešu īpatsvars kopējā bezdarbnieku skaitā un februāra beigās tas bija sarucis līdz 11,8%, salīdzinot ar 14,1% attiecīgajā laikā pirms gada.

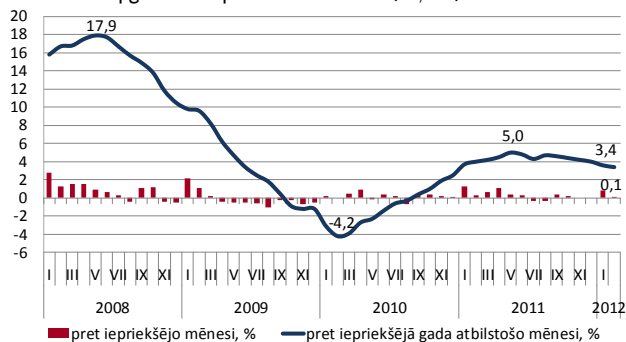


Reģistrētā bezdarba līmenis valstī, %

Zemākais reģistrētā bezdarba līmenis februāra beigās bija Rīgas reģionā – 8,4%, un gada laikā tas ir pazeminājies par 2,5 procentpunktiem.

Kurzemes reģionā reģistrētā bezdarba līmenis bija 12,6% (samazinājums 3,4 procentpunkti), Zemgales reģionā – 13,3% (samazinājums 3,0 procentpunkti) un Vidzemes reģionā – 13,5% (samazinājums 2,9 procentpunkti). Visaugstākais bezdarba līmenis bija Latgalē – 20,4%, un arī gada laikā tas samazinājies vismazāk – par 2,4 procentpunktiem.

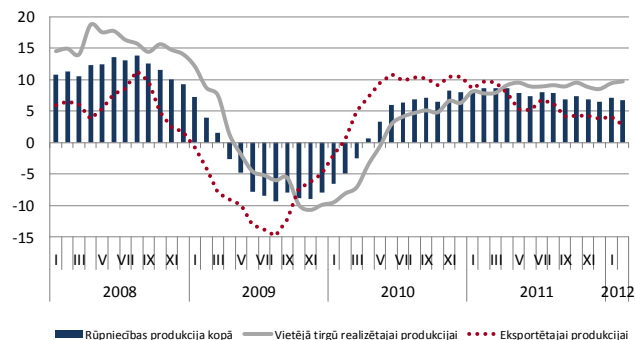
Iekšējā tirgū 2012. gada februārī nebija novērojamas nozīmīgas **patēriņa cenu** svārstības, kopējais patēriņa cenu līmenis, salīdzot ar janvārī pieauga par 0,1%. Vērojot notikumus pasaules ekonomikā, galvenie inflācijas riski sāk pakāpeniski īstenoties – īpaši satraucoša Latvijā ir augsto naftas cenu un vājā EUR kursa kombinācija. Lielāko ietekmi uz cenām februārī radīja degvielas (+1,7%) un atsevišķu pārtikas produktu kāpums (dārzeņiem +14,2%, augļiem +5,9%), kā arī sezonāls apģērbu un apavu cenu kritums (-2,6%).



Patēriņa cenu indekss, %

Gada inflācija februārī samazinājās vēl par 0,2 procentpunktiem – līdz 3,4%. Šāda tendence ir gaidāma visu pirmo pusgadu, no inflāciju ietekmējošajiem faktoriem pakāpeniski izzūdot pagājušajā gadā veiktajam nodokļu likmju izmaiņām. Māstrihtas kritērijs inflācijai (gada vidējā inflācija) ir sasniedzis pagrieziena punktu un turpmāk sāks samazināties – februārī tas noslīdēja līdz 4,3%. Saskaņā ar Finanšu ministrijas prognozēm gada beigās tas sasniegs 2,6%.

**Ražotāju cenas** Latvijas rūpniecībā 2012. gada februārī, salīdzinot ar iepriekšējo mēnesi, pieauga par 0,2%. Savukārt, salīdzinot ar 2011. gada atbilstošo periodu, cenas pieauga par 6,7%.



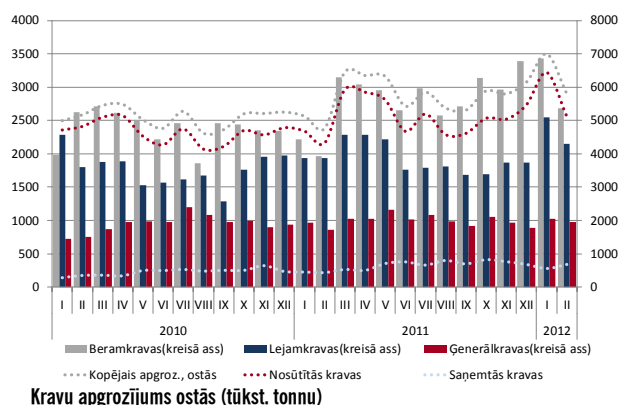
Ražotāju cenu indeksa gada pieaugums, %

Gada laikā vislielāko ietekmi uz ražotāju cenu kopējo līmeni radīja cenu kāpums pārtikas produktu ražošanā – par 3,8%, metālu ražošanā – par

9%, elektroenerģijā, gāzes apgādē siltumapgādē un gaisa kondicionēšanā – par 20 procentiem. Vietējā tirgū realizētajai produkcijai ražotāju cenas gada laikā kāpa par 9,7%, bet eksportētajai produkcijai – par 2,7 procentiem.

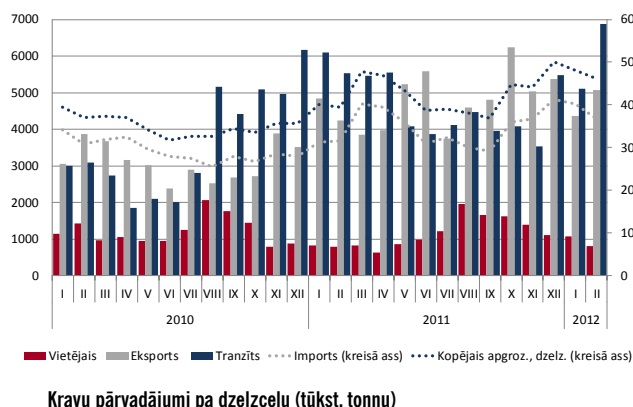
2012. gada janvārī – februārī **Latvijas ostās** pārkravts 12,8 milj. t kravu, kas ir par 29,4% vairāk nekā 2011. gada attiecīgajā laika periodā.

2012. gada februārī kravu apgrozījums Latvijas ostās, salīdzinot ar pagājušā gada attiecīgo mēnesi, palielinājies par 21,8% jeb 1,0 milj. t un veidojis 5,8 milj. t. Kopējā kravu apgrozījuma pieaugumu Latvijas ostās noteikuši galvenokārt lielāki ogļu un naftas produktu pārkrāšanas apjomi – attiecīgi par 0,6 milj. t jeb 56,8% un 0,2 milj. t jeb 11,2%.



No Latvijas lielajām ostām kravu apgrozījums Rīgas ostā 2012. gada februārī, salīdzinot ar pagājušā gada februāri, palielinājies par 32,6% līdz 2,8 milj. t, Ventspils ostā tas pieaudzis par 6,1% līdz 2,3 milj. t un Liepājas ostā – par 52,7% līdz 570,3 tūkst. tonnu.

2012. gada janvārī – februārī pa **dzelzceļu** transportēts 11,0 milj. t kravu, kas ir par 18,6% vairāk nekā 2011. gada atbilstošajā laika periodā.



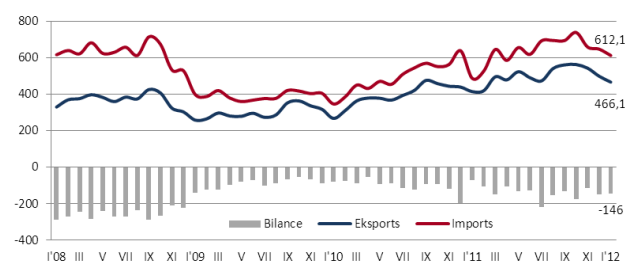
2012. gada februārī pa dzelzceļu pārvadāja 5,4 milj. t kravu, kas ir par 3,9% mazāk nekā 2012. gada janvārī, bet par 17,1% vairāk nekā 2011. gada februārī. Lielāko dzelzceļa pārvadājumu daļu veido importa pārvadājumi (no iekraušanas vietas ārpus Latvijas uz izkraušanas vietu Latvijā; galvenokārt uz ostām), kuru apjoms, salīdzinot ar pagājušā gada februāri, palielinājies par 16,3 procentiem.

Eksporta pārvadājumu (no iekraušanas vietas Latvijā uz izkraušanas vietu citā valstī) apjoms pieaudzis par 19,4% un tranzīta pārvadājumu (starp iekraušanas un izkraušanas vietām ārpus Latvijas) apjoms – par

24,2 procentiem. Vietējo pārvadājumu apjoms 2012. gada februārī bijis par 1,3% lielāks nekā pirms gada.

Līdz ar ES ekonomiskās izaugsmes apstāšanos 2012. gada janvārī Latvijas kopējais preču **ārējās tirdzniecības apjoms** faktiskajās cenās jau trešo mēnesi pēc kārtas turpināja samazināties, sasniedzot 1 078,2 milj. latu. Līdz ar to arī ārējās tirdzniecības gada pieauguma temps saruka līdz 12,5%.

Samazinoties pieprasījumam ārējā vidē, Latvijas eksporta gada pieauguma temps janvārī samazinājās līdz 12,5%, kas ir nedaudz mazāks pieaugums nekā iepriekšējā mēnesī, kad eksports bija audzis par 13,5%, un ievērojami mazāk kā 2011. gada rudenī, kad eksporta gada pieauguma tempi vidēji pārsniedza 20%.



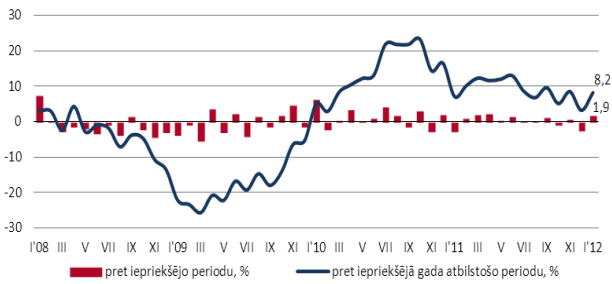
Ārējās tirdzniecības preču balance, milj. latu

Janvārī galveno eksporta pieaugumu nodrošināja pārtikas un lauksaimniecības preces, kuru eksporta apjoms, salīdzinot ar pagājušā gada attiecīgo mēnesi, bija palielinājies par 20,5%, un metāli un metālu izstrādājumi, kuru eksportā tika sasniegts 19,3% pieaugums. Lēnāk nekā iepriekšējos mēnešos janvārī audzis pagājušā gadā strauji kāpušais minerālproduktu eksports – vairs tikai par 16,9%, salīdzinot ar iepriekšējā gada janvāri, kamēr koka un koka izstrādājumu eksporta pieauguma tempi saglabājušies stabili.

Savukārt importa apjoms š.g. janvārī salīdzinājumā ar pagājušā gada janvāri samērā būtiski palielinājies, ko galvenokārt noteicis vairāk nekā divkārtšais mehānismu un mehānisko ierīču importa pieaugums. Tas arī palielinājis ārējās tirdzniecības deficītu līdz 146 miljoniem latu, kamēr pagājušā gada janvārī preču tirdzniecības deficīts bija 72,9 miljoni latu. Lai gan importa apjomi un tirdzniecības deficīts palielinās, pozitīvi, ka to lielā mērā ir noteicis investīciju preču importa pieaugums, kas dod iespēju palielināt ražošanas jaudas un konkurētspēju, dodot cerības uz sekojošu eksporta pieaugumu nākotnē. Būtisku devumu mehānismu un ierīču importa pieaugumā ir sniedzis vēja ģeneratoru imports, kur daļa no ģeneratoriem tika saņemta jau pagājušajā gadā.

Latvijas ārējās tirdzniecības perspektīvas tuvākajos mēnešos noteiks situācija eirozonā un ES, kas liek prognozēt eksporta pieauguma tempu samazināšanos. Eiropas Komisija februārī pazemināja ES ekonomikas izaugsmes prognozi 2012. gadam, sagaidot, ka savienībā kopumā ekonomika šogad nepieaugs, kamēr pagājušā gada rudenī tika prognozēts 0,6% pieaugums. Līdzīgi tiek samazinātas prognozes par pasaules tirdzniecības apjomiem šajā gadā.

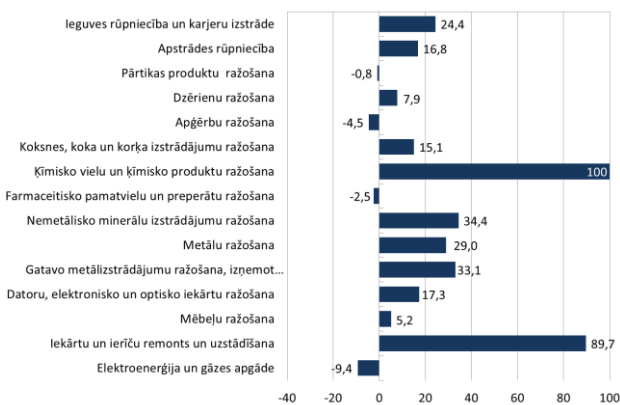
Latvijas **rūpniecības produkcijas apjoms** (pēc sezonāli izlīdzinātiem datiem salīdzināmās cenās) 2012. gada janvārī turpināja palielināties – mēneša laikā par 1,9%. To ietekmēja gan spēcīgs kāpums apstrādes rūpniecībā par 3% mēneša laikā, gan aukstāku laika apstākļu iestāšanās, kas nodrošinājusi enerģijas ražošanas kāpumu par 3,6%.



Rūpniecības produkcijas apjoma indekss, %

Latvijas rūpniecības produkcijas apjoma gada pieaugums 2012. gada janvārī sasniedza 8,2%. Šo straujo pieaugumu nodrošināja ievērojamais kāpums apstrādes rūpniecībā par 16,8%, bet enerģijas ražošanas samazinājums gada laikā par 9,4% kopējo rūpniecības izaugsmes tempu jūtami samazināja. Jāatzīmē, ka iepriekšējā gada janvārī rūpniecības apjomi bija salīdzinoši zemi, tāpēc ražošanas gada pieauguma tempa lēcienā liela nozīme ir bāzes efektam.

Situācijā, kad kopumā ES valstīs ražošana turpina stagnēt, Latvijas rūpniecības gada izaugsmes temps arī janvārī bija viens no visaugstākajiem ES valstu vidū. Analizējot nozaru griezumā, jāsecina, ka rūpniecības stagnācija ES valstīs Latvijas eksportējošās ražošanas nozares pagaidām ir ietekmējusi maz, un šī ietekme, iespējams, jūtama tikai atsevišķās nozarēs. Apģērbu ražošanā izaugsme pēdējo mēnešu laikā ir nobremzējusies, un tās apjomi janvārī bija jau mazāki nekā gadu iepriekš (-4,5%). Savukārt Latvijas rūpniecības lielākās un dinamiskākās nozares - kokrūpniecība un metālapstrāde - janvārī turpināja uzrādīt pārliecinošu izaugsmi. Kokapstrāde sasniedz aizvien augstākus ražošanas apjomus (gada griezumā +15,1%), bet metālu un gatavo metālapstrādes ražotāji, kas pēdējā pusgada laikā būtiski kāpinājuši ražošanas jaudas, mēneša laikā par 10,2% palielinājuši izlaides apjomus, gada griezumā sasniedzot jau vairāk nekā 30% pieaugumu.



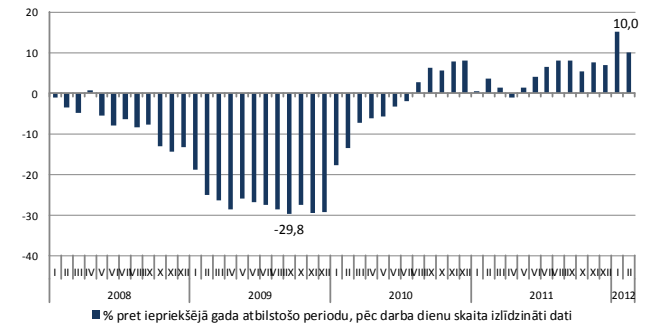
Rūpniecības produkcijas apjoma pārmaiņas 2012. gada janvārī pret iepriekšējā gada atbilstošo periodu, %

Vienlaikus ar iepriecinošajiem Latvijas ražošanas datiem uzlabojušās arī nākotnes perspektīvas. Februāra ES ražotāju aptauju dati liecina, ka uzņēmēju vērtējums par pasūtījumiem un ražošanas apjomiem sāk nedaudz uzlaboties, t.sk. ir apstājies konfidences kritums mūsu galvenajos ES eksporta tirgos. Līdzīgi uzlabojies arī Latvijas ražotāju vērtējums par esošo un sagaidāmo produkcijas apjomu.

2012. gada februārī, salīdzinot ar janvāri, **mazumtirdzniecības** apgrozījums ir krities par 2,2 procentiem. Tā kā apgrozījuma pieaugums janvārī bija novērojams pārsvarā ilglietojamām precēm, bija gaidāms,

ka tieši šīs preču grupas apgrozījums turpmākajos mēnešos mazināsies. Salīdzinot ar iepriekšējo mēnesi, pārtikas produktu tirdzniecība pieauga par 0,8%, nepārtikas preču (neieskaitot degvielu) apgrozījums samazinājās par 4,9%, bet degvielas mazumtirdzniecības apgrozījums pieauga par 1,4 procentiem.

Februārī iedzīvotāji saņēma pirmos lielos ziemas apkures rēķinus, kas mazinājusi citiem tēriņiem atvēlēto algas daļu un neapšaubāmi bija viens no faktoriem mazumtirdzniecības apgrozījuma kritumā februārī. Ņemot vērā diezgan zemo uzkrājumu līmeni ekonomikā, iedzīvotāju patērētāji ir jutīgi pret papildus izdevumiem un turpmākajos mēnešos ir gaidāma arī pieaugošu degvielas cenu ietekme uz mazumtirdzniecību.



Mazumtirdzniecības apgrozījums (salīdzināmajās cenās)

Gada griezumā mazumtirdzniecības apgrozījums ir pieaudzis par 10%, pārtikas precēm apgrozījums kāpis par 4,6%, nepārtikas precēm (neieskaitot degvielu) – par 16,6%, bet degvielas mazumtirdzniecības apgrozījums pieaudzis par 1,8%.

Eiropas Komisijas publicētie mazumtirgotāju noskaņojuma indeksi norāda, ka ir gaidāmas pozitīvas apgrozījuma tendences arī turpmākajos trīs mēnešos, tomēr nedaudz pesimistiskāks redzējums ir patērētājiem, kas varētu būt saistīts ar pieaugošajām naftas produktu cenām.



Skaidra nauda apgrozībā, milj. latu

Trīs mēnešu **RIGIBOR** likme 2012. gada februārī turpināja pazemināties un mēneša beigās bija noslīdējusi līdz 1,25%. Pēc straujā pieauguma pagājušā gada novembrī RIGIBOR likme nu jau ceturto mēnesi ir augstāka par attiecīgo EURIBOR likmi, un vairs nav vērojama netipiskā parādība, kad latu likmes starpbanku tirgū ir zemākas par eiro likmēm. Līdzīgi kā RIGIBOR likme, arī **EURIBOR** trīs mēnešu likme februārī turpināja samazināties, līdz 25.februārim noslīdot līdz 1,01%. EURIBOR likmes pazemināšanos veicināja Eiropas Centrālās bankas realizētie monetārās stimulēšanas pasākumi, kopš decembra aizdevumu veidā iepludinot finanšu tirgos aptuveni vienu triljonu eiro.

	11'IX	X	XI	XII	12'1	II
RIGIBOR (3men)	0,86	0,98	1,94	1,84	1,61	1,25
EURIBOR (3men)	1,54	1,59	1,46	1,40	1,15	1,01

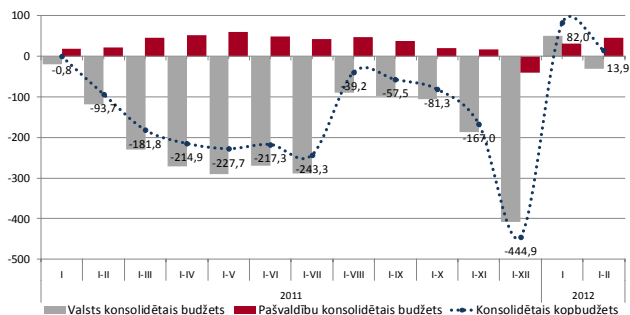
Naudas indeksu RIGIBOR un EURIBOR pārskats par pēdējiem 6 mēnešiem uz katra mēneša 25. datumu

Valsts kases oficiālā mēneša pārskata dati par 2012. gada pirmajiem diviem mēnešiem liecina, ka konsolidētā kopbudžeta pārpalikums bija 13,9 milj. latu, ieņēmumiem (831,2 milj. latu) pārsniedzot izdevumus (817,3 milj. latu), savukārt pagājušā gada attiecīgajā periodā bija deficīts 93,7 milj. latu apmērā. Šā gada divos mēnešos salīdzinājumā ar 2011. gada attiecīgo periodu valsts budžetā bija vērojama būtiska deficīta samazināšanās, savukārt, pašvaldību budžetā pārpalikums palielinājās. Ekonomiskās situācijas uzlabošanās joprojām sekmēja ieņēmumu pieaugumu.

	2011.g. I-II izpilde, milj. latu	2012.g. I-II izpilde, milj. latu	2012./2011.g. I-II izpildes izmaiņas, %
<b>KONSOLIDĒTAIS KOPBUDŽETS</b>			
Ieņēmumi	709,9	831,2	17,1%
Izdevumi	803,6	817,3	1,7%
<i>Finansiālā bilance</i>	<b>-93,7</b>	<b>13,9</b>	
<b>VALSTS KONSOLIDĒTAIS BUDŽETS<sup>1</sup></b>			
Ieņēmumi	582,3	685,9	17,8%
Izdevumi	700,2	717,0	2,4%
<i>Finansiālā bilance</i>	<b>-118,0</b>	<b>-31,1</b>	
<b>Valsts pamatbudžets</b>			
Ieņēmumi	389,9	468,9	20,3%
Izdevumi	470,0	474,6	1,0%
<i>Finansiālā bilance</i>	<b>-80,1</b>	<b>-5,7</b>	
<b>Valsts speciālais budžets</b>			
Ieņēmumi	182,6	206,1	12,9%
Izdevumi	226,3	238,3	5,3%
<i>Finansiālā bilance</i>	<b>-43,7</b>	<b>-32,2</b>	
<b>PAŠVALDĪBU KONSOLIDĒTAIS BUDŽETS<sup>2</sup></b>			
Ieņēmumi	193,9	216,6	11,7%
Izdevumi	171,8	171,6	-0,1%
<i>Finansiālā bilance</i>	<b>22,1</b>	<b>45,0</b>	

Kopbudžeta ieņēmumi un izdevumi

2012. gada janvārī-februārī bija vērojams gan ieņēmumu, gan izdevumu pieaugums visos valsts budžetos salīdzinājumā ar 2011. gada diviem mēnešiem. Kopbudžeta ieņēmumi pieauga par 121,3 milj. latiem jeb 17,1%, savukārt izdevumi pieauga par 13,7 milj. latu jeb 1,7 procentiem.



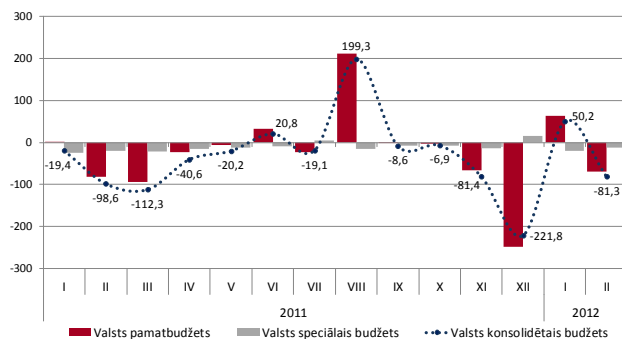
Konsolidētā kopbudžeta finansiālā bilance, milj. latu

2012. gada janvārī-februārī valsts konsolidētā budžeta ieņēmumi (ieskaitot ziedojumus, dāvinājumus un atvasinātās publiskās personas) bija mazāki nekā izdevumi, veidojot deficītu 31,1 milj. latu apmērā,

<sup>1</sup> Ieskaitot ziedojumus, dāvinājumus un atvasinātās publiskās personas

<sup>2</sup> Ieskaitot ziedojumus un dāvinājumus

savukārt, pašvaldību konsolidētājā kopbudžetā 2012. gada janvārī-februārī bija pārpalikums 45,0 milj. latu apmērā. Vienlaicīgi jāatzīmē, ka 2012. gadā, salīdzinot ar 2011. gadā plānoto, valsts budžetā tiek plānots lielāks ieņēmumu apjoms, savukārt, izdevumi tiek plānoti mazākā apmērā.

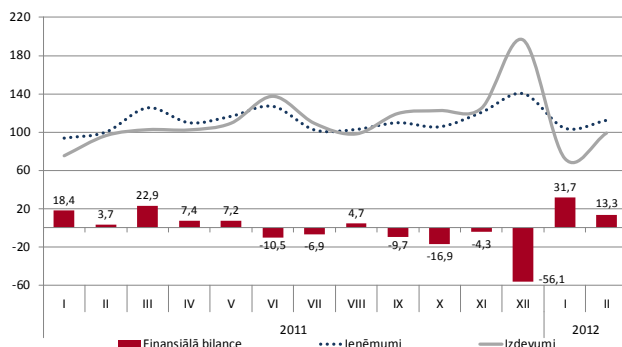


Valsts budžeta finansiālā bilance sadalījumā pa budžetiem, milj. latu

2012. gada divos mēnešos valsts konsolidētā budžeta ieņēmumu pieaugumu par 103,6 milj. latu jeb 17,8%, salīdzinot ar pagājušā gada atbilstošo periodu, galvenokārt ietekmēja ieņēmumu kāpums valsts pamatbudžetā – pieaugums par 79,0 milj. latu jeb 20,3 procentiem. Pieaugums skaidrojams ar valsts pamatbudžeta nodokļu ieņēmumu palielinājumu par 65,9 milj. latu un nenodokļu ieņēmumu pieaugumu par 23,5 milj. latu. Valsts speciālā budžeta ieņēmumi šī gada janvārī-februārī bija par 23,5 milj. latu jeb 12,9% lielāki, ko galvenokārt ietekmēja sociālās apdrošināšanas iemaksu pieaugums par 22,3 milj. latu jeb 12,5 procentiem.

Valsts konsolidētā budžeta izdevumu pieaugumu 2012. gada janvārī-februārī par 16,8 milj. latu jeb 2,4% galvenokārt ietekmēja izdevumu pieaugums valsts speciālajā budžetā par 12,0 milj. latu jeb 5,3 procentiem. Nodarbinātības speciālā budžeta izdevumi samazinājās par 0,7 milj. latu jeb 6,7%, kamēr valsts pensiju speciālā budžeta izdevumi un invaliditātes, maternitātes un slimības speciālā budžeta izdevumi pieauga attiecīgi par 16,0 milj. latu jeb 9,1% un 3,9 milj. latu jeb 8,6 procentiem. Savukārt, valsts pamatbudžetā kapitālie izdevumi samazinājās par 4,4 milj. latu jeb 11,8%, bet izdevumi sociālajiem pabalstiem, subsīdijām un dotācijām palielinājās par 16,4 milj. latu jeb 11,5 procentiem.

2012. gada janvārī-februārī pašvaldību konsolidētājā budžetā (ieskaitot ziedojumus un dāvinājumus) izveidojās pārpalikums 45,0 milj. latu apmērā, kas, salīdzinot ar 2011. gada atbilstošo periodu, pieauga par 22,9 milj. latu.



Pašvaldību konsolidētā budžeta finansiālie rādītāji, milj. latu

2012. gada divos mēnešos pašvaldību konsolidētā budžeta ieņēmumi salīdzinājumā ar 2011. gada janvārī-februārī bija par 22,7 milj. latu

lielāki. Ieņēmumi pieauga gandrīz visās budžeta ieņēmumu pozīcijās un lielāko ieņēmumu palielinājumu nodrošināja pašvaldību pamatbudžeta nodokļu ieņēmumi, kas pieauga par 13,9 milj. latu jeb 12,5% un pamatbudžetā saņemto valsts budžeta transfertu pieaugums par 5,9 milj. latu jeb 8,4 procentiem. Iedzīvotāju ienākuma nodokļa ieņēmumi pašvaldību pamatbudžetā pieauga par 11,2 milj. latu jeb 11,3%. Ieņēmumu pieaugums saistīts ar nodarbināto personu ienākumu un nodokļu maksātāju skaita pieaugumu. Savukārt, nekustamā īpašuma nodokļa ieņēmumi pieauga par 2,5 milj. latu jeb 20,4%, salīdzinot ar 2011. gada janvāri-februāri. Augstākus nekustamā īpašuma nodokļa ieņēmumus nodrošināja ar nodokli apliekamās bāzes paplašināšana un pieņemtie normatīvo aktu grozījumi, kas 2012. gadā pašvaldībām dod iespēju pašām noteikt piemērošanas nosacījumus pieauguma ierobežojuma apmēram attiecībā uz nekustamā īpašuma nodokli par zemi.

Pašvaldību konsolidētā budžeta izdevumi 2012. gada divos mēnešos, salīdzinot ar iepriekšējā gada janvāri-februāri, samazinājās nebūtiski (par 0,2 milj. latu) gandrīz visās izdevumu pozīcijās. Lielāko izdevumu samazinājumu radīja izdevumu kritums sociālajiem pabalstiem, salīdzinot ar 2011. gada diviem mēnešiem izdevumi bija samazinājušies par 3,0 milj. latu jeb 19,1%. Jāatzīmē, ka ņemot vērā sociālo pabalstu saņēmēju skaita izmaiņas, šīs pozīcijas izdevumiem, sākot ar 2011. gada augustu salīdzinājumā ar iepriekšējā gada atbilstošo periodu, ir vērojama tendence samazināties.

Kopējie **nodokļu ieņēmumi** (ieskaitot iemaksas fondēto pensiju shēmā) šā gada janvāri-februārī pārsniedza plānoto apjomu par 12,9%, kā arī pieauga salīdzinājumā ar 2011. gada atbilstošo periodu par 17,7%, ko sekmēja labvēlīga ekonomiskā situācija. Lai arī pieaugums bija vērojams visu nodokļu ieņēmumos, labāku situāciju joprojām noteica pievienotās vērtības nodokļa, sociālo apdrošināšanas iemaksu un iedzīvotāju ienākuma nodokļa ieņēmumi.

	2011.g. I-II izpilde, milj. latu	2012.g. I-II izpilde, milj. latu	2012.g. I-II izpilde no 2012.g. I-II plāna	2012./2011.g. I-II izpildes izmaiņas,%
<b>Kopā</b>	<b>574,7</b>	<b>676,5</b>	<b>112,9%</b>	<b>17,7%</b>
Valsts sociālās apdrošināšanas iemaksas*	190,0	213,7	107,2%	12,5%
Pievienotās vērtības nodoklis	136,8	180,4	135,3%	31,8%
Iedzīvotāju ienākuma nodoklis	120,5	137,3	111,0%	14,0%
Akcīzes nodoklis	76,7	80,2	94,5%	4,5%
Uzņēmumu ienākuma nodoklis	22,3	30,9	99,0%	38,7%
Nekustamā īpašuma nodoklis	12,0	14,5	159,1%	20,4%
Pārējie nodokļi	16,5	19,5	111,2%	18,7%

#### Kopējie nodokļu ieņēmumi

\* ieskaitot valsts sociālās apdrošināšanas iemaksas fondēto pensiju shēmā 2012. gada divos mēnešos 12,1 milj. latu

**Sociālās apdrošināšanas iemaksu (SOC)** (ieskaitot iemaksas valsts fondēto pensiju shēmā) ieņēmumi 2012. gada janvāri-februārī bija 213,7 milj. latu, kas ir par 23,7 milj. latu jeb 12,5% lielāki nekā 2011. gada divos mēnešos un par 7,2% lielāki nekā plāns. Ieņēmumu pieaugums skaidrojams ar nodarbināto personu ienākumu pieaugumu. 2012. gada divos mēnešos sociālās apdrošināšanas iemaksu lielākie ieņēmumi ir nodokļu maksātājiem, kuru pamatdarbības veids ir valsts pārvaldes un sabiedrisko organizāciju darbība (13,6% no kopējiem sociālās apdrošināšanas iemaksu ieņēmumiem), un nodokļu maksātājiem, kuru pamatdarbības veids ir būvniecība (9,1%).

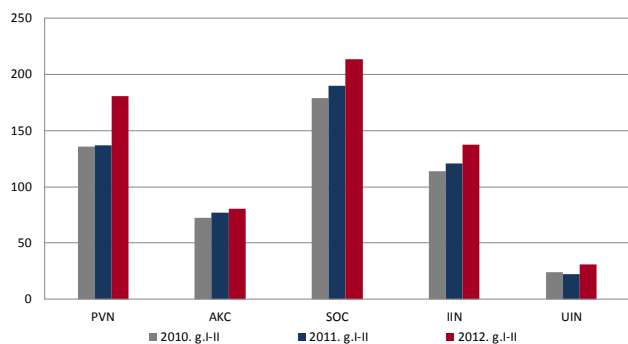
**Pievienotās vērtības nodokļa (PVN)** ieņēmumi 2012. gada janvāri-februārī, salīdzinājumā ar 2011. gada diviem mēnešiem pieauga par 31,8% un bija 180,4 milj. latu. 2012. gada pirmo divu mēnešu plāns tika izpildīts 135,3% apmērā. Pievienotās vērtības nodokļa ieņēmumu plāna pārpilde ir skaidrojama ar mazākām atmaksām nekā iepriekš prognozēts, kā arī ar lielākām bruto iemaksām nekā iepriekš prognozēts, ko veicināja mazumtirdzniecības apjoma kāpums. 2012. gada janvāri-februārī pievienotās vērtības nodokļa iemaksas bija par 22,2% lielākas, salīdzinot ar 2011. gada atbilstošo periodu. Lielākās iemaksas nodrošināja vairumtirdzniecības (27,4% no kopējām iemaksām), mazumtirdzniecības (14,6%), elektroenerģijas, gāzes apgādes un gaisa kondicionēšanas (10,1%) un būvniecības (9,5%) nozares nodokļu maksātāji. Savukārt, pievienotās vērtības nodokļa atmaksu pieauguma temps kopš 2011. gada vidus samazinās un 2012. gada janvāri-februārī, salīdzinot ar 2011. gada atbilstošo periodu, palielinājās tikai par 10,6%. Atmaksu palielinājums galvenokārt skaidrojams ar deklarētās pārmaksu summas palielināšanos. Lielākās pievienotās vērtības nodokļa atmaksas 2012. gada divos mēnešos saņēmuši nodokļu maksātāji, kuru pamatdarbības veids ir sauszemes transports un cauruļvadu transports (12,3% no kopējām pievienotās vērtības nodokļa atmaksām), vairumtirdzniecības (11,9%) un mežsaimniecības un kokmateriālu ražošanas pamatdarbības veicēji (11,6%). 2012. gada janvāri-februārī, salīdzinot ar pagājušā gada atbilstošo periodu, pievienotās vērtības nodokļa ieņēmumi iekšzemē pieauga par 45,1 milj. latu jeb 35,8%, bet šī nodokļa ieņēmumi, izlaižot preces brīvam apgrozījumam, samazinājušies par 1,6 milj. latu jeb 14,5 procentiem.

Saskaņā ar VID datiem nodarbināto ienākumu palielināšanās 2011. gada decembrī un 2012. gada janvārī kopā par 7,7%, salīdzinot ar iepriekšējā gada atbilstošo divu mēnešu periodu, veicināja arī **iedzīvotāju ienākuma nodokļa (IIN)** ienākumu pieaugumu. Nodokļa ieņēmumi 2012. gada janvāri-februārī, salīdzinot ar 2011. gada pirmajiem diviem mēnešiem, pieauga par 16,8 milj. latu jeb 14,0% un bija 137,3 milj. latu. Iedzīvotāju ienākuma nodokļa ieņēmumu 2012. gada divu mēnešu plāns tika izpildīts 111,0% apmērā.

**Akcīzes nodokļa (AKC)** ieņēmumi 2012. gada janvāri-februārī bija par 3,5 milj. latu jeb par 4,5% lielāki nekā 2011. gada atbilstošajā periodā. 2012. gada janvāra nodokļa ieņēmumu plāns tika izpildīts 94,5% apmērā, ko galvenokārt ietekmēja ieņēmumu samazinājums par tabakas produktiem - par 4,2 milj. latu jeb 21,8% mazāk nekā plānots. Ieņēmumu samazinājums par tabakas produktiem skaidrojams ar uzkrājumu samazināšanu preču tirdzniecības vietās jeb apgrozījumā izlaisto cigarešu apjomu ierobežošanu (2012. gada janvārī, salīdzinot ar 2011. gada atbilstošo periodu, patēriņam nodotais cigarešu apjoms samazinājies par 17,5%). Salīdzinājumā ar pagājušā gada atbilstošo periodu 2012. gada divos mēnešos akcīzes nodokļa ieņēmumi par naftas produktiem palielinājās par 3,2 milj. latu jeb 8,1%, savukārt akcīzes nodokļa ieņēmumi par alkoholiskajiem dzērieniem pieauga par 1,5 milj. latu jeb 11,5 procentiem.

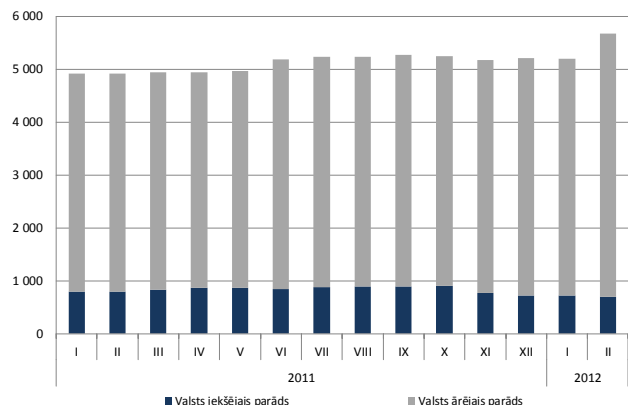
**Uzņēmumu ienākuma nodokļa (UIN)** ieņēmumi 2012. gada janvāri-februārī, salīdzinot ar 2011. gada atbilstošo periodu, palielinājās par 38,7%. 2012. gada janvāra – februāra plāns tika izpildīts 99,0% apmērā. Ieņēmumu pieaugums skaidrojams gan ar iemaksu pieaugumu par 7,0 milj. latu jeb 25,8%, gan atmaksu samazināšanos par 1,6 milj. latu jeb 32,6%, salīdzinot ar 2011. gada janvāri-februāri. Lielākās nodokļa iemaksas nodrošināja vairumtirdzniecības, izņemot automobiļus un motociklus, mežsaimniecības un kokmateriālu

ražošanas, kā arī elektroenerģijas, gāzes apgādes un gaisa kondicionēšanas nozares nodokļu maksātāji – kopā 34,6% no kopējiem uzņēmumu ienākuma nodokļa ieņēmumiem.



Svarīgāko nodokļu ieņēmumi, milj. latu

**Valsts un pašvaldību parāds** 2012. gada februāra beigās nominālvērtībā bija 5 806,0 milj. latu jeb 39,5% no IKP un, salīdzinot ar iepriekšējā saimnieciskā gada beigām, palielinājās par 457,2 milj. latu jeb par 8,5 procentiem.



Valsts parāds, milj. latu

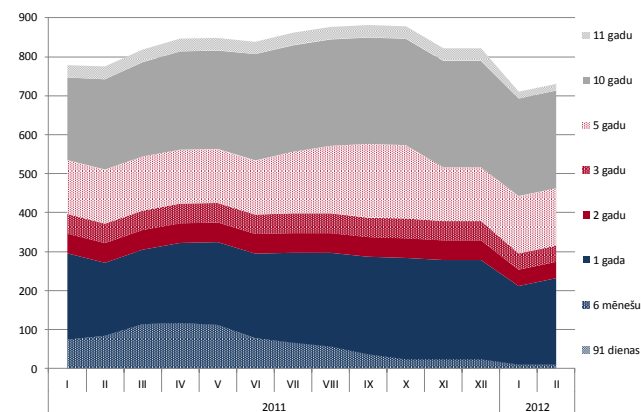
**Valsts parāds** 2012. gada februāra beigās nominālvērtībā bija 5 678,0 milj. latu, kas kopš gada sākuma palielinājās par 461,8 milj. latu. Valsts ārējais parāds 2012. gada februāra beigās bija 4 978,5 milj. latu jeb 87,7% no kopējā valsts parāda, bet iekšējais parāds veidoja 699,5 milj. latu jeb 12,3% no kopējā valsts parāda.

Valsts ārējais parāds 2012. gada februārī kopš gada sākuma pieauga par 480,2 milj. latu, ko galvenokārt ietekmēja vidēja termiņa parāda vērtspapīru pieaugums. Tas skaidrojams ar to, ka 2012. gada 14. februārī Latvija emitēja 5 gadu obligācijas 1,0 miljarda ASV dolāru jeb 523,0 milj. latu apmērā ar fiksēto procentu (kupona) likmi 5,25% gadā (ienesīgums 5,375%). Savukārt, iekšējais parāds kopš gada sākuma samazinājās par 18,4 milj. latu, ko ietekmēja izmaiņas īstermiņa un vidēja termiņa latu parāda vērtspapīru apjomā.

**Pašvaldību aizņēmumi** 2012. gada februāra beigās samazinājās par 27,3 milj. latu un nominālvērtībā bija 535,4 milj. latu. Samazinājums skaidrojams ar aizņēmumu no valsts budžeta apjoma samazinājumu par 22,8 milj. latu un aizņēmumu ārpus Valsts kases apjomu samazinājumu par 4,5 milj. latu.

2012. gada februārī Valsts kases rīkotajās **valsts iekšējā aizņēmuma vērtspapīru** izsolēs divpadsmit mēnešu parādzīmes par kopējo summu 30,9 milj. latu ar vidējo svērto peļņas likmi 1,7% apmērā. Investoru pieprasījuma apjoms februārī 3,9 reizes pārsniedza piedāvāto

vērtspapīru apjomu. Valsts kase 2012. gada februārī pārdeva valsts iekšējā aizņēmuma obligācijas par kopējo summu 10,0 milj. latu, nosakot vidējo svērto likmi piecu gadu obligācijām 4,3% apmērā. Kopējais investoru pieprasījums pēc šī termiņa obligācijām sasniedza 42,3 milj. latu.



Apgrozībā esošo valsts iekšējā aizņēmuma vērtspapīru struktūra, milj. latu

Pēc 2012. gada februāra izsolēm valsts vērtspapīru apjoms apgrozībā kopā sastādīja 738,0 milj. latu, kas salīdzinājumā ar 2011. gada februāra datiem ir par 44,3 milj. latu mazāk. Apgrozībā esošo valsts vērtspapīru apjomu 2012. gada februārī veidoja īstermiņa parādzīmes par kopējo summu 231,7 milj. latu jeb 31,4% apmērā (2011. gada februārī – 34,7%), vidēja termiņa obligācijas – 239,0 milj. latu jeb 32,4% (2011. gada februārī – 31,6%) un ilgtermiņa obligācijas – 267,4 milj. latu jeb 36,2% (2011. gada februārī – 33,7%). Salīdzinot ar 2011. gada februāra vērtspapīru portfeļa struktūru, šā gada februārī īstermiņa vērtspapīru īpatsvars samazinājās, savukārt, vidēja termiņa un ilgtermiņa obligāciju īpatsvars palielinājās.

Publikācijā tika izmantoti Centrālās statistikas pārvaldes, Nodarbinātības valsts aģentūras, Latvijas Bankas, Valsts kases un Valsts ieņēmumu dienesta apkopie dati.