

MAKROEKONOMIKAS UN BUDŽETA APSKATS



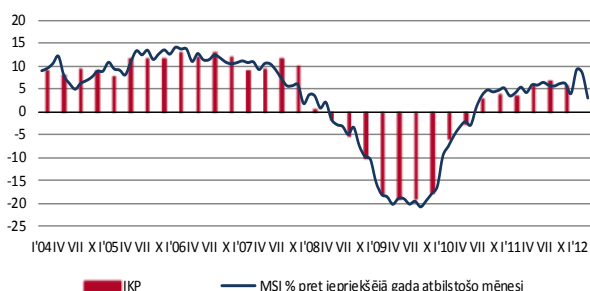
LATVIJAS
REPUBLIKAS
FINANŠU
MINISTRIJA

Smilšu iela 1, Rīga, tālr. 67095545, 67095543,
<http://www.fm.gov.lv>

2012. gada marts

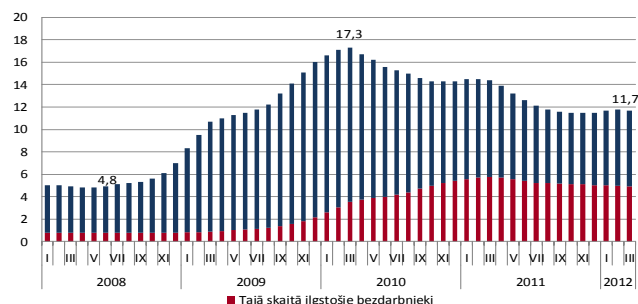
Saskaņā ar Finanšu ministrijas novērtējumu **Makroekonomisko rādītāju saliktais indekss** (turpmāk – MSI) (indeksa aprēķināšanai tiek izmantoti operatīvie dati par tautsaimniecības attīstību) 2012. gada martā, salīdzinot ar iepriekšējā gada attiecīgo mēnesi, ir palielinājies par 3,1%, uzrādot lēnāku pieaugumu nekā š.g. pirmajos divos mēnešos. Šāds tempu samazinājums jau iepriekš bija sagaidāms, jo, izzūdot bāzes efektam, sāk bremsēties pieauguma tempi rūpniecībā un ārējā tirdzniecībā. Būtiski gan atzīmēt, ka pirmajā ceturksnī MSI pieaugums vidēji ir bijis nedaudz augstāks, nekā pērnā gada pēdējā ceturksnī.

Latvijas ekonomikas īstermiņa indikatori par 2012. gada pirmo ceturksni ir vērtējami pozitīvi un joprojām nenorāda uz būtiskām izmaiņām ekonomikas attīstības tendencēs. Pretēji iepriekš prognozētajam, ārējās vides pasliktināšanās pērnā gada nogalē un šā gada sākumā nav būtiski ietekmējusi Latvijas rūpniecības un eksporta attīstību. Pozitīvi vērtējama arī stabilā situācija darba tirgū un mazumtirdzniecības pieauguma tempa palielināšanās. Tā rezultātā sagaidāms, ka IKP pieauguma temps š.g. pirmajā ceturksnī pārsniegs prognozēto.



Makroekonomisko rādītāju saliktais indekss

Reģistrētā bezdarba līmenis 2012. gada martā, salīdzinot ar iepriekšējo mēnesi, pazeminājās par 0,1 procentpunktu un mēneša beigās veidoja 11,7% no ekonomiski aktīvajiem iedzīvotājiem. Beidzoties ziemas sezonai, reģistrēto bezdarbnieku skaits atsācis samazināties un marta beigās tas bija 132,2 tūkstoši – par 1,3 tūkstošiem mazāk nekā februāra beigās. Pēdējā gada laikā bezdarbnieku skaits Latvijā ir krities par 31,3 tūkstošiem cilvēku un bezdarba līmenis samazinājies par 2,7 procentpunktiem.



Reģistrētā bezdarba līmenis valstī, %

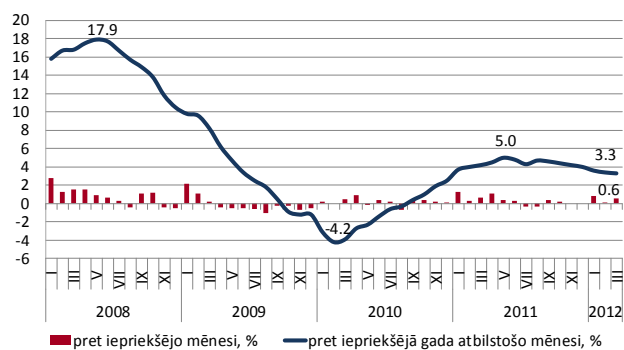
Par kopējās situācijas uzlabošanos darba tirgū liecina arī pēdējos mēnešos vērojamā ilgstošo bezdarbnieku skaita samazināšanās. Marta

beigās ilgstošie bezdarbnieki veidoja 42,3% no visiem reģistrētajiem bezdarbniekiem, kamēr 2011. gada oktobrī ilgstošo bezdarbnieku īpatsvars bija sasniedzis 44,5 procentus. Savukārt darbā iekārtojušos bezdarbnieku skaits martā pieaudzis līdz 5187, kamēr februārī darbu bija atraduši 4457 reģistrētie bezdarbnieki.

Zemākais reģistrētā bezdarba līmenis marta beigās bija Rīgas reģionā – 8,3%, un gada laikā tas ir pazeminājies par 2,5 procentpunktiem. Kurzemes reģionā reģistrētā bezdarba līmenis bija 12,3% (samazinājums 3,4 procentpunkti), Zemgales reģionā – 13,0% (samazinājums 3,0 procentpunkti) un Vidzemes reģionā – 13,4% (samazinājums 3,0 procentpunkti). Visaugstākais bezdarba līmenis bija Latgalē – 20,3%, un arī gada laikā tas samazinājies vismazāk – par 2,4 procentpunktiem.

2012. gada martā bija novērojams **patēriņa cenu** kāpums, kas pārsvarā bija sezonālo faktoru dēļ, tomēr sāka iezīmēties arī augsto energoresursu cenu ietekme. Patēriņa cenas š.g. martā, salīdzinot ar februāri, pieauga par 0,6%, ko pārsvarā radīja cenu kāpumi apģērbam, degvielai un dārzeņiem.

Martā nepatīkami pārsteidza ziņas par arvien jauniem degvielas cenu rekordiem. Eiropā paralēli augstajām naftas cenām, degvielas iegādes cenu ietekmē arī EUR/USD kurss, kas šī gada pirmajos mēnešos ir bijis nelabvēlīgi zems. Tomēr, īstermiņa dati par naftas produktu cenām un valūtas kursu svārstībām liecina, ka cenu kāpums ir piebremzējies.

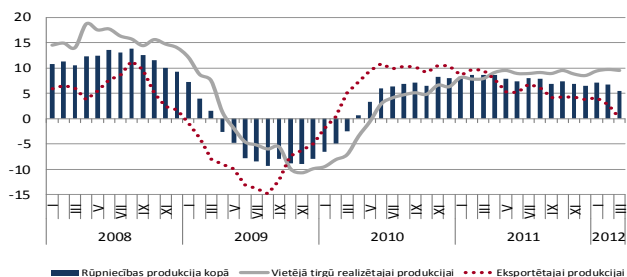


Patēriņa cenu indekss, %

Inflāciju martā ievērojami ietekmēja arī sezonāla rakstura cenu izmaiņas – dārgāki ir kļuvuši sezonālie dārzeņi un būtiski cenas pieaugušas jaunās sezonas apģērbiem un apaviem.

Jāatzīmē, ka gada inflāciju neietekmē sezonālie faktori, kas palīdz identificēt cenu kāpumu ietekmējošās preces un pakalpojumus ilgākā termiņā – salīdzinot ar iepriekšējā gada attiecīgo mēnesi, patēriņa cenas martā pieauga par 3,3%, no kuriem pārliecinoši spēcīgāko ietekmi uz cenu kāpumu radīja energoresursi. Kopā degvielas, elektroenerģijas, siltumenerģijas un gāzes cenu kāpuma ietekme uz kopējo gada inflāciju ir pat lielāka par 2 procentpunktiem.

Ražotāju cenas Latvijas rūpniecībā 2012. gada martā, salīdzinot ar iepriekšējo mēnesi, samazinājās par 0,4%. Savukārt, salīdzinot ar 2011. gada atbilstošo periodu, cenas pieauga par 5,4%.

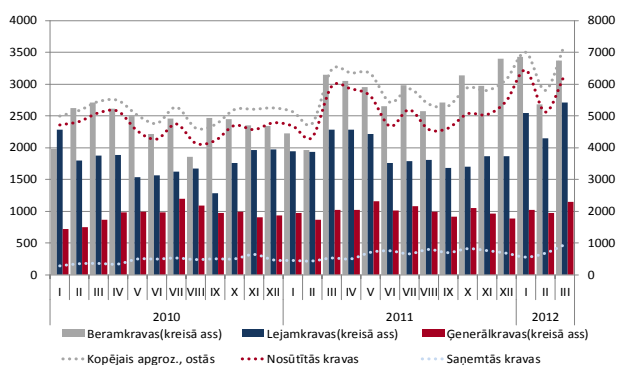


Ražotāju cenu indeksa gada pieaugums, %

Gada laikā vislielāko ietekmi uz ražotāju cenu kopējo līmeni radīja cenu kāpums pārtikas produktu ražošanā – par 3,2% un elektroenerģijai, gāzes apgādei, siltumapgādei un gaisa kondicionēšanai – par 19,4 procentiem. Vietējā tirgū realizētajai produkcijai ražotāju cenas gada laikā kāpa par 9,5%, bet eksportētajai produkcijai – par 0,1 procentu.

2012. gada janvārī – martā **Latvijas ostās** pārkrauts 20,0 milj. t kravu, kas ir par 22,6% vairāk nekā 2011. gada attiecīgajā laika periodā.

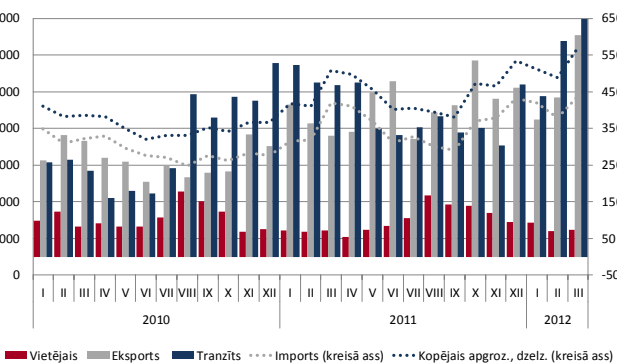
2012. gada martā kravu apgrozījums Latvijas ostās, salīdzinot ar pagājušā gada attiecīgo mēnesi, palielinājies par 12,0% jeb 0,8 milj. t un veidojis 7,2 milj. t. Kopējā kravu apgrozījuma pieaugumu Latvijas ostās tāpat kā iepriekšējos mēnešos noteikuši galvenokārt lielāki ogļu un naftas produktu pārkraušanas apjomi – attiecīgi par 0,5 milj. t jeb 24,0% un 0,5 milj. t jeb 20,4%.



Kravu apgrozījums ostās (tūkst. tonnu)

No Latvijas lielajām ostām kravu apgrozījums Rīgas ostā 2012. gada martā, salīdzinot ar pagājušā gada martu, palielinājies par 14,8% līdz 3,3 milj. t, Ventspils ostā tas pieaudzis par 2,9% līdz 3,2 milj. t un Liepājas ostā – par 56,1% līdz 676,5 tūkst. tonnu.

2012. gada janvārī – martā pa **dzelzceļu** transportēts 17,2 milj. t kravu, kas ir par 16,0% vairāk nekā 2011. gada atbilstošajā laika periodā.

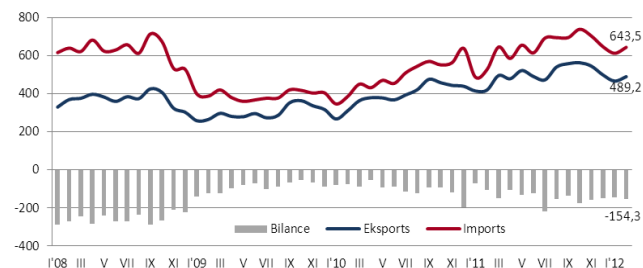


Kravu pārvadājumi pa dzelzceļu (tūkst. tonnu)

2012. gada martā pa dzelzceļu pārvadāja 6,2 milj. t kravu, kas ir par 15,4% vairāk nekā 2012. gada februārī un par 11,5% vairāk nekā 2011. gada martā. Lielāko dzelzceļa pārvadājumu daļu veido importa pārvadājumi (no iekraušanas vietas ārpus Latvijas uz izkraušanas vietu Latvijā; galvenokārt uz ostām), kuru apjoms, salīdzinot ar pagājušā gada martu, palielinājies par 4,0 procentiem.

Eksporta pārvadājumu (no iekraušanas vietas Latvijā uz izkraušanas vietu citā valstī) apjoms pieaudzis par 83,1% un tranzīta pārvadājumu (starp iekraušanas un izkraušanas vietām ārpus Latvijas) apjoms – par 38,4 procentiem. Vietējo pārvadājumu apjoms 2012. gada martā bijis par 2,2% lielāks nekā pirms gada.

Neskatoties uz arvien pienākošajām negatīvajām ziņām no finanšu krīzes skartajām eirozonas valstīm, Latvijas kopējais preču **ārējās tirdzniecības apjoms** faktiskajās cenās 2012. gada februārī pēc vairāku mēnešu pārtraukuma atkal pieauga (par 5,0%, sasniedzot 1 132,7 milj. latu). Līdz ar to arī ārējās tirdzniecības gada pieauguma temps palielinājās līdz 16,7%.



Ārējās tirdzniecības preču balance, milj. latu

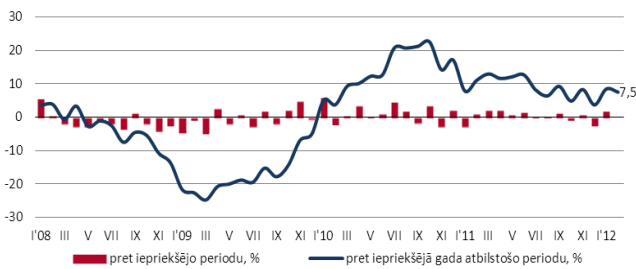
Ārējās tirdzniecības dati uzrāda joprojām spēcīgu eksporta pieaugumu – februārī, salīdzinot ar pagājušā gada attiecīgo mēnesi, preču eksports ir audzis par 16,7%, kas ir pat straujāk nekā iepriekšējā mēnesī. Noteicošā loma eksporta pieaugumā bija pārtikas un lauksaimniecības precēm, kuru eksporta gada laikā palielinājies par 47,3%, nodrošinot gandrīz pusi visa eksporta kāpuma. Lai gan lielāko pozitīvo ietekmi deva graudaugu eksporta gandrīz desmitkārtīgs pieaugums, būtiski palielinājies arī pārtikas izstrādājumu eksports (+28,9%, salīdzinot ar 2011. gada februāri). Otra nozīmīgākā preču grupa eksporta kāpumā februārī bija minerālprodukti, kuru eksporta apjoms gada laikā ir audzis par 77,7% un to īpatsvars kopējā Latvijas preču eksportā palielinājies jau līdz 9,7%. Tikmēr divām citām tradicionāli nozīmīgākajām Latvijas eksporta precēm – kokam un metāliem – eksporta pieauguma tempi februārī bijuši mērenāki, tomēr arī šeit tie vēl īsti neliecina par pieprasījuma apsūkumu ārējos tirgos. Koka un koka izstrādājumu eksports februārī audzis par 16,2%, bet metālu un metālu izstrādājumu eksports – par 7,3%, salīdzinot ar pagājušā gada attiecīgo mēnesi.

Preču imports Latvijā februārī gada griezumā palielinājies par 22,3%, uzrādot nedaudz lēnāku kāpumu kā iepriekšējā mēnesī un tikai nedaudz palielinot ārējās tirdzniecības deficītu. Importa pieaugumu veidoja minerālprodukti, kuru importa apjomus ietekmējis gan naftas produktu cenu kāpums pasaules tirgū, gan pārstrādes apjomu palielināšanās, attiecīgi palielinot arī minerālproduktu eksportu. Otra nozīmīgākā pozīcija importa pieaugumā bijusi mehānismu un iekārtu importam, kas dod cerības arī uz sekojošu eksporta pieaugumu nākotnē, palielinoties ražošanas jaudām un eksportētāju konkurētspējai.

Lai gan februāra ārējās tirdzniecības dati Latvijai joprojām ir visai pozitīvi un arī kaimiņvalstu eksporta apjomos eirozonas krīzes ietekme

vēl nav saskatāma, nākamajos mēnešos ir pamats sagaidīt daudz lēnākus eksporta pieauguma tempus. To noteiks gan pagājušā gada augstā bāze, gan ekonomikas stagnācija lielā daļā Eiropas valstu.

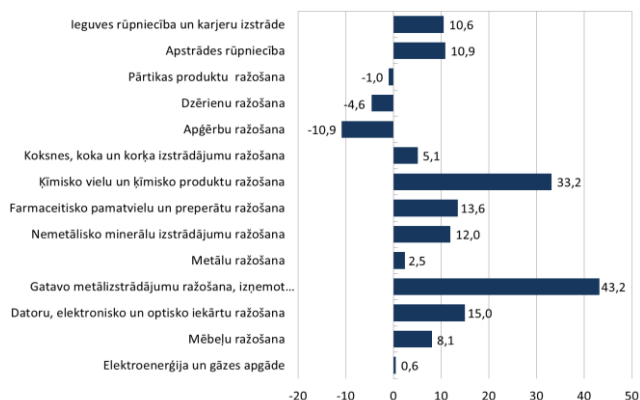
Latvijas rūpniecības produkcijas apjoms (pēc sezonāli izlīdzinātiem datiem salīdzināmās cenās) 2012.gada februārī palielinājās par 0,1%, salīdzinot ar iepriekšējo mēnesi. Lai gan apstrādes rūpniecība šajā laikā periodā samazinājās par 2,4%, rūpniecības izaugsmi kopumā nodrošināja aukstāku laika apstākļu iestāšanās, kas kāpināja enerģijas ražošanas apjomus par 5,7%.



Rūpniecības produkcijas apjoma indekss, %

Neskatoties uz ekonomiskās situācijas pasliktināšanos lielākajā daļā Latvijas preču noieta tirgu, Latvijas rūpniecības izlaides gada pieauguma tempi saglabājas augsti – š.g. februārī rūpniecība augusi par 7,3%, salīdzinot ar 2011.gada februāri. To noteica izlaides apjomi apstrādes rūpniecībā, kas gada laikā palielinājušies par 10,6%, uzrādot straujāku kāpumu nekā ieguves rūpniecība un elektroenerģijas un gāzes apgādē, kur ražošanas apjomi auguši attiecīgi par 7,8% un 2,2%.

Apstrādes rūpniecības izaugsmi februārī pamatā nodrošināja metālapstrādes un mašīnbūves nozares, kā arī koksnes un koka izstrādājumu, kā arī ķīmijas ražošanas nozares. Tomēr situācija šajās nozarēs ir ļoti atšķirīga – ja kokapstrādes nozarē gada griezumā izaugsmē jau būtiski palēninājusies, gatavo metālizstrādājumu ražošanā, pateicoties jaunu jaudu nodošanai ekspluatācijā, ražošanas apjomu gada pieauguma tempi pēdējos mēnešos arvien pieaug, februārī sasniedzot 43,2%. Savukārt izlaides pieaugumu ķīmijas nozarē gada griezumā pamatā noteica zema izlaides apjoms 2011.gada sākumā. Jāatzīmē arī, ka trešajā nozīmīgākajā apstrādes rūpniecības nozarē – pārtikas produktu ražošanā – izlaides apjomu izteiksmē turpina stagnēt.



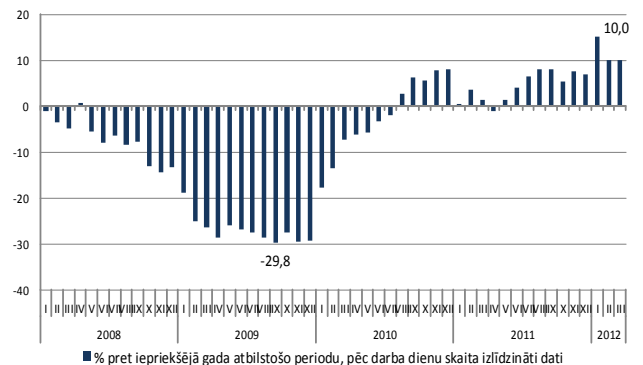
Rūpniecības produkcijas apjoma pārmaiņas 2012.gada februārī pret iepriekšējā gada atbilstošo periodu, %

Lai gan Latvijas rūpniecībā gada pieauguma tempi februārī tāpat kā iepriekšējos mēnešos bija starp augstākajiem Eiropas Savienībā, pakāpenisks palēninājums nozarē tomēr ir jūtams un nākamajos mēnešos izaugsmē varētu vēl palēnināties gan pagājušā gada augstās

bāzes, gan ārējās vides negatīvās ietekmes dēļ. Tomēr pagaidām konfidences indikatori parāda, ka Latvijas ražotāju noskaņojums par nozares attīstību ir sasniedzis augstāko līmeni kopš 2008. gada februāra. Tajā pašā laikā ES rūpniecības konfidences indekss pēc nelielas atgūšanās februārī martā atkal ir piedzīvojis kritumu, palielinot bažas par ekonomikas attīstību lielākajos Latvijas preču eksporta tirgos.

Gada dati par **mazumtirdzniecības nozares apgrozījumu** jau trešo mēnesi pēc kārtas priecē ar divciparu pieauguma tempiem. Tā š.g. martā, salīdzinot ar iepriekšējā gada atbilstošo periodu, apgrozījums pieauga par 10%. Pret iepriekšējā gada atbilstošo ceturksni mazumtirdzniecības apgrozījums ir pieaudzis par 11,7%, kas neapšaubāmi liecina par labāku situāciju privātajā patēriņā nekā pērn. Jāatzīmē, ka ir uzlabojušies gan bezdarba rādītāji, gan arī ekonomikas aktivitāte kopumā.

Mazumtirdzniecības apgrozījums š.g. martā, salīdzinot ar februāri, pieauga par 0,5%, pārtikas preču tirdzniecība samazinājās par 0,7%, bet nepārtikas preču (neieskaitot degvielu) tirdzniecība pieauga par 0,7%, savukārt degvielas mazumtirdzniecības apgrozījums pieauga par 2,5%.



Mazumtirdzniecības apgrozījums (salīdzināmajās cenās)

Redzējums par nākotnes tendencēm nozarē tomēr vēl arvien paliek piesardzīgs – gaidāms, ka uz gada vidu, izzūdot bāzes efektam, gada pieauguma tempi būs mazāk iespaidīgi. Iespējams arī negatīvs efekts no degvielas cenu kāpuma, ietekmējot notirgotos apjomus gan pašai degvielai, gan arī nepārtikas precēm. Jāatzīmē, ka arī Eiropas Savienībā vēl ir palikušas daudzas neatrisinātas problēmas, kas pagaidām sāk atspoguļoties tikai ekonomiskās aktivitātes un atsevišķu nozaru datos un, ņemot vērā integrēto tirgu, tas agri vai vēl, mazākā vai lielākā mērā atsauksies arī Latvijā.



Skaidra nauda apgrozībā, milj. latu

Trīs mēnešu **RIGIBOR** likme 2012. gada martā nedaudz pazeminājās un mēneša beigās bija noslidējusi līdz 1,14%. Pēc straujā pieauguma pagājušā gada novembrī RIGIBOR likme nu jau gandrīz pusgadu ir

augstāka par attiecīgo EURIBOR likmi, un vairs nav vērojama netipiskā parādība, kad latu likmes starpbanku tirgū ir zemākas par eiro likmēm. Līdzīgi kā RIGIBOR likme, arī **EURIBOR** trīs mēnešu likme februārī turpināja samazināties, līdz 25. martam noslīdot līdz 1,81%. EURIBOR likmes pazemināšanos veicina Eiropas Centrālās bankas realizētie monetārās stimulēšanas pasākumi, kopš decembra aizdevumu veidā iepludinot finanšu tirgos aptuveni vienu triljonu eiro.

	11'IX	XI	XII	12'I	II	III
RIGIBOR (3men)	0,98	1,94	1,84	1,61	1,25	1,14
EURIBOR (3men)	1,59	1,46	1,40	1,15	1,01	0,81

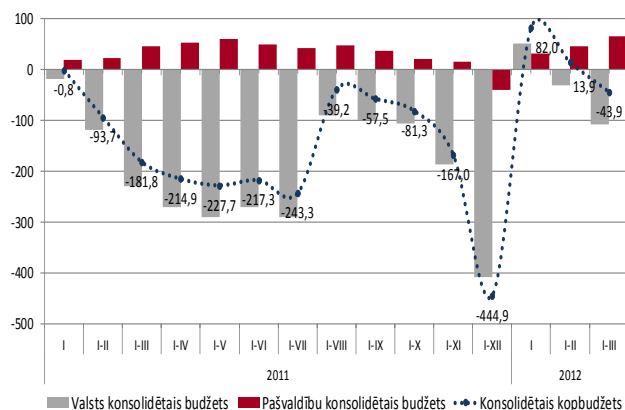
Naudas indeksu RIGIBOR un EURIBOR pārskats par pēdējiem 6 mēnešiem uz katra mēneša 25. datumu

Augstāka ekonomikas attīstība joprojām sekmēja ieņēmumu pieaugumu. Valsts kases oficiālā mēneša pārskata dati par 2012. gada pirmo ceturksni liecina, ka konsolidētā kopbudžeta deficīts salīdzinājumā ar iepriekšējā gada attiecīgo periodu samazinājās par 137,8 milj. latu un bija 43,9 milj. latu, izdevumiem (1 292,8 milj. latu) pārsniedzot ieņēmumus (1 248,9 milj. latu). Deficīta apmēru kopbudžetā noteica deficīts valsts konsolidētajā budžetā (ieskaitot atvasinātās publiskās personas, kā arī ziedojumus un dāvinājumus) 108,6 milj. latu apmērā. Jāatzīmē, ka, salīdzinot ar 2011. gada pirmajiem trijiem mēnešiem, šā gada janvārī–martā valsts budžetā deficīts saruka par 121,7 milj. latu, savukārt, pašvaldību budžetā pārpalikums palielinājās par 19,6 milj. latu.

	2011.g. I-III izpilde, milj. latu	2012.g. I-III izpilde, milj. latu	2012./2011.g. I-III izpildes izmaiņas, %
KONSOLIDĒTAIS KOPBUDŽETS			
Ieņēmumi	1 067,3	1 248,9	17,0%
Izdevumi	1 249,1	1 292,8	3,5%
<i>Finansiālā bilance</i>	-181,8	-43,9	
VALSTS KONSOLIDĒTAIS BUDŽETS¹			
Ieņēmumi	853,8	1 016,5	19,1%
Izdevumi	1 084,0	1 125,1	3,8%
<i>Finansiālā bilance</i>	-230,3	-108,6	
Valsts pamatbudžets			
Ieņēmumi	555,9	689,9	24,1%
Izdevumi	730,7	743,9	1,8%
<i>Finansiālā bilance</i>	-174,8	-54,0	
Valsts speciālais budžets			
Ieņēmumi	281,7	311,2	10,5%
Izdevumi	346,5	369,5	6,6%
<i>Finansiālā bilance</i>	-64,8	-58,3	
PAŠVALDĪBU KONSOLIDĒTAIS BUDŽETS²			
Ieņēmumi	319,4	338,5	6,0%
Izdevumi	274,4	273,8	-0,2%
<i>Finansiālā bilance</i>	45,0	64,6	

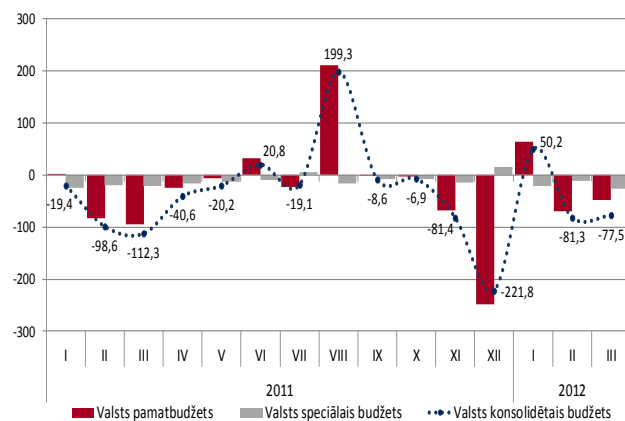
Kopbudžeta ieņēmumi un izdevumi

2012. gada pirmajā ceturksnī bija vērojams gan ieņēmumu, gan izdevumu pieaugums visos valsts budžetos salīdzinājumā ar 2011. gada trijiem mēnešiem. Jāatzīmē, ka kopbudžeta ieņēmumu pieauguma temps bija straujāks - par 181,6 milj. latiem jeb 17,0%, salīdzinot ar iepriekšējā gada pirmo ceturksni, savukārt kopbudžeta izdevumi pieauga par 43,7 milj. latu jeb 3,5 procentiem.



Konsolidētā kopbudžeta finansiālā bilance, milj. latu

2012. gada pirmajā ceturksnī valsts konsolidētā budžeta ieņēmumi (ieskaitot ziedojumus, dāvinājumus un atvasinātās publiskās personas) bija mazāki nekā izdevumi, veidojot deficītu 108,6 milj. latu apmērā.



Valsts budžeta finansiālā bilance sadalījumā pa budžetiem, milj. latu

2012. gada pirmajā ceturksnī valsts konsolidētā budžeta ieņēmumu pieaugumu par 162,7 milj. latu jeb 19,1%, salīdzinot ar pagājušā gada atbilstošu periodu, ko galvenokārt ietekmēja ieņēmumu kāpums valsts pamatbudžetā – pieaugums par 134,0 milj. latu jeb 24,1 procentu. Pieaugums skaidrojams ar valsts pamatbudžeta nodokļu ieņēmumu palielinājumu par 98,6 milj. latu un nenodokļu ieņēmumu pieaugumu par 30,8 milj. latu. Nenodokļu ieņēmumi 2012. gada trīs mēnešos salīdzinājumā ar iepriekšējā gada atbilstošu periodu galvenokārt pieauguši tādās pozīcijās kā ieņēmumi no uzņēmējdarbības un īpašuma par 6,2 milj. latu jeb 50,9%, procentu ieņēmumi – par 1,7 milj. latu jeb 18,6% un valsts (pašvaldību) nodevas un kancelejas nodevas – par 4,5 milj. latu jeb 34,5 procentiem. Valsts speciālā budžeta ieņēmumi šī gada janvārī–martā bija par 29,5 milj. latu jeb 10,5% lielāki, ko galvenokārt ietekmēja sociālās apdrošināšanas iemaksu pieaugums par 28,1 milj. latu jeb 10,1 procentu.

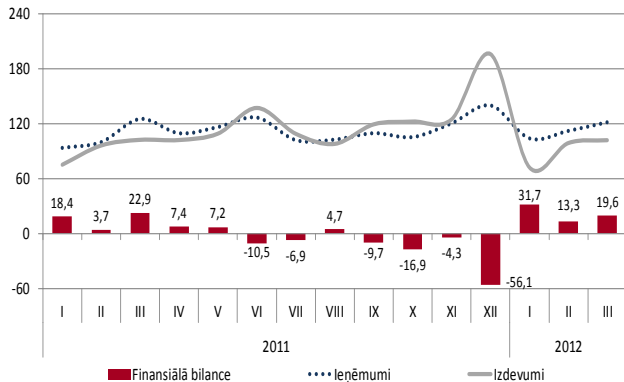
Valsts konsolidētā budžeta izdevumu pieaugumu 2012. gada pirmajā ceturksnī par 41,0 milj. latu jeb 3,8% galvenokārt ietekmēja izdevumu pieaugums valsts speciālajā budžetā par 23,0 milj. latu jeb 6,6 procentiem. Valsts pensiju speciālā budžeta izdevumi un invaliditātes, maternitātes un slimības speciālā budžeta izdevumi pieauga attiecīgi par 27,7 milj. latu jeb 10,2% un 3,7 milj. latu jeb 5,4%, kamēr nodarbinātības speciālā budžeta izdevumi samazinājās par 1,6 milj. latu jeb 9,8 procentiem. Savukārt, valsts pamatbudžetā kapitālie izdevumi samazinājās par 0,8 milj. latu jeb 1,6%, bet izdevumi

¹ Ieskaitot ziedojumus, dāvinājumus un atvasinātās publiskās personas

² Ieskaitot ziedojumus un dāvinājumus

sociālajiem pabalstiem, subsīdijām un dotācijām palielinājās par 30,0 milj. latu jeb 13,5 procentiem.

Pašvaldību konsolidētajā budžetā, ieskaitot ziedojumus un dāvinājumus, šā gada pirmajos trīs mēnešos bija vērojama labvēlīga situācija, joprojām saglabājoties pārpalikumam 64,6 milj. latu apmērā. Lielākais pārpalikums izveidojās Rīgas pilsētas pamatbudžetā un tas bija 20,4 milj. latu, kas ir par 16,5 milj. latu vairāk nekā 2011. gada trijos mēnešos. Tāpat jāatzīmē, ka pašvaldību naudas līdzekļu un noguldījumu atlikums marta beigās bija 286,2 milj. latu un kopš šā gada sākuma tas palielinājās par 28,4 milj. latu.



Pašvaldību konsolidētā budžeta finansiālie rādītāji, milj. latu

2012. gada trijos mēnešos pašvaldību konsolidētā budžeta ieņēmumi salīdzinājumā ar 2011. gada janvāri-martu bija par 19,1 milj. latu lielāki. Lielāko ieņēmumu palielinājumu nodrošināja pašvaldību pamatbudžeta nodokļu ieņēmumi, kas pieauga par 13,6 milj. latu jeb 7,2%. Iedzīvotāju ienākuma nodokļa ieņēmumi pašvaldību pamatbudžetā pieauga par 15,3 milj. latu jeb 10,2%. Ieņēmumu pieaugums saistīts ar nodarbināto personu ienākumu un nodokļu maksātāju skaita pieaugumu.

Pašvaldību konsolidētā budžeta izdevumi 2012. gada trijos mēnešos saglabājās 2011. gada pirmā ceturkšņa līmenī. Taču jāatzīmē, ka bija vērojamas izmaiņas izdevumu pozīcijās, kur pieauga izdevumi atalgojumam un kapitālajiem izdevumiem, taču samazinājās izdevumi sociālajiem pabalstiem, kas ietver gan dzīvokļa pabalstu, gan garantētā minimāla ienākuma un pārējos pabalstus. Ņemot vērā sociālo pabalstu saņēmēju skaita izmaiņas, šīs pozīcijas izdevumiem, sākot ar 2011. gada augustu salīdzinājumā ar iepriekšējā gada atbilstošo periodu, ir vērojama tendence samazināties.

Kopējie nodokļu ieņēmumi (ieskaitot iemaksas fondēto pensiju shēmā) šā gada janvārī-martā pārsniedza plānoto apjomu par 9,8%, kā arī pieauga salīdzinājumā ar 2011. gada atbilstošo periodu par 16,0%. Ekonomiskā attīstība joprojām sekmēja pieaugumu gandrīz visu nodokļu ieņēmumos, taču nekustamā īpašuma nodokļa ieņēmumi šā gada trijos mēnešos bija nedaudz zemāki nekā iepriekšējā gada attiecīgajā periodā, kas skaidrojams ar atsevišķās pašvaldībās noteikto nodokļa samaksas termiņa nobīdi par vienu mēnesi, ņemot vērā pašvaldību veiktos grozījumus saistošajos noteikumos par iespēju pašām noteikt piemērošanas nosacījumus pieauguma ierobežojuma apmēram attiecībā uz nekustamā īpašuma nodokli par zemi. Labāku situāciju nodokļu ieņēmumu pieaugumā joprojām noteica pievienotās vērtības nodokļa, sociālo apdrošināšanas iemaksu un iedzīvotāju ienākuma nodokļa ieņēmumi.

	2011.g. I-III izpilde, milj.latu	2012.g. I-III izpilde, milj. latu	2012.g. I-III izpilde no 2012.g. I-III plāna	2012./2011.g. I-III izpildes izmaiņas,%
Kopā	877,3	1 017,6	109,8%	16,0%
Valsts sociālās apdrošināšanas iemaksas*	292,8	323,1	105,9%	10,3%
Pievienotās vērtības nodoklis	199,4	260,4	127,8%	30,6%
Iedzīvotāju ienākuma nodoklis	183,0	205,6	109,3%	12,4%
Akcīzes nodoklis	105,8	118,8	96,5%	12,2%
Uzņēmumu ienākuma nodoklis	34,3	45,9	97,3%	33,8%
Nekustamā īpašuma nodoklis	37,3	35,3	105,9%	-5,4%
Pārējie nodokļi**	24,6	28,5	108,2%	15,5%

Kopējie nodokļu ieņēmumi

* ieskaitot valsts sociālās apdrošināšanas iemaksas fondēto pensiju shēmā 2012. gada trijos mēnešos 18,1 milj. latu
** ieskaitot Transportlīdzekļa ekspluatācijas nodokli transportlīdzekļu īkagedžo nodevu - 2012. gada trijos mēnešos 0,1 milj. latu

Sociālās apdrošināšanas iemaksu (SOC) (ieskaitot iemaksas valsts fondēto pensiju shēmā) ieņēmumi 2012. gada pirmajā ceturksnī bija 323,1 milj. latu, kas ir par 30,3 milj. latu jeb 10,3% lielāki nekā 2011. gada trijos mēnešos un par 5,9% lielāki nekā plāns. Ieņēmumu pieaugums skaidrojams ar nodarbināto personu ienākumu pieaugumu. 2012. gada trijos mēnešos sociālās apdrošināšanas iemaksu lielākie ieņēmumi ir nodokļu maksātājiem, kuru pamatdarbības veids ir valsts pārvaldes un sabiedrisko organizāciju darbība (15,0% no kopējiem sociālās apdrošināšanas iemaksu ieņēmumiem), un nodokļu maksātājiem, kuru pamatdarbības veids ir būvniecība (8,6%).

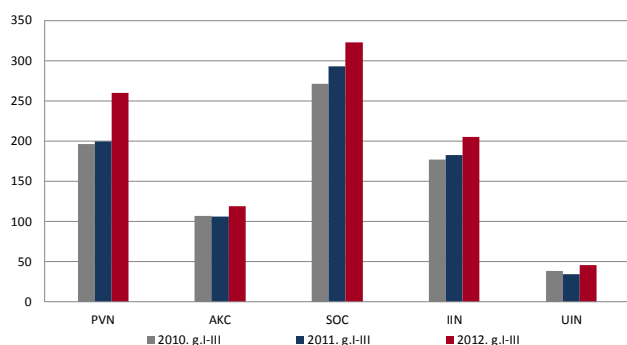
Pievienotās vērtības nodokļa (PVN) ieņēmumi 2012. gada pirmajā ceturksnī, salīdzinājumā ar 2011. gada trijiem mēnešiem pieauga par 30,6% un bija 260,4 milj. latu. 2012. gada pirmo trīs mēnešu plāns tika izpildīts 127,8% apmērā. 2012. gada trijos mēnešos pievienotās vērtības nodokļa iemaksas bija par 21,0% lielākas, salīdzinot ar 2011. gada atbilstošo periodu. Lielākās iemaksas nodrošināja vairumtirdzniecības (28,0% no kopējām iemaksām), mazumtirdzniecības (14,3%) un elektroenerģijas, gāzes apgādes un gaisa kondicionēšanas (11,1%). Pievienotās vērtības nodokļa atmaksu pieauguma temps kopš 2011. gada vidus joprojām samazinās un 2012. gada janvārī-martā, salīdzinot ar 2011. gada atbilstošo periodu, palielinājās tikai par 9,4%. Atmaksu palielinājums galvenokārt skaidrojams ar deklarētās pārmaksu summas palielināšanos. Lielākās pievienotās vērtības nodokļa atmaksas 2012. gada trijos mēnešos saņēmuši nodokļu maksātāji, kuru pamatdarbības veids ir sauszemes transports un cauruļvadu transports (12,9% no kopējām pievienotās vērtības nodokļa atmaksām), vairumtirdzniecības (11,5%) un mežsaimniecības un kokmateriālu ražošanas pamatdarbības veicēji (11,0%). 2012. gada pirmajā ceturksnī, salīdzinot ar pagājušā gada atbilstošo periodu, pievienotās vērtības nodokļa ieņēmumi iekšzemē pieauga par 65,6 milj. latu jeb 36,3%, bet šī nodokļa ieņēmumi, izlaižot preces brīvam apgrozījumam, samazinājušies par 4,7 milj. latu jeb 25,4 procentiem.

Iedzīvotāju ienākuma nodokļa (IIN) ieņēmumi 2012. gada pirmajā ceturksnī, salīdzinot ar 2011. gada janvāri-martu, pieauga par 22,6 milj. latu jeb 12,4% un bija 205,6 milj. latu. Iedzīvotāju ienākuma nodokļa ieņēmumu 2012. gada trijos mēnešu plāns tika izpildīts 109,3% apmērā. Pozitīvās izmaiņas skaidrojamas ar darba samaksas, kā arī citu ar iedzīvotāju ienākuma nodokli apliekamo ienākumu palielināšanos. Saskaņā ar VID datiem 2011. gada decembrī un 2012. gada pirmajos divos mēnešos kopā nodarbināto ienākumi

palielinājās par 7,7%, salīdzinot ar iepriekšējā gada atbilstošo triju mēnešu periodu.

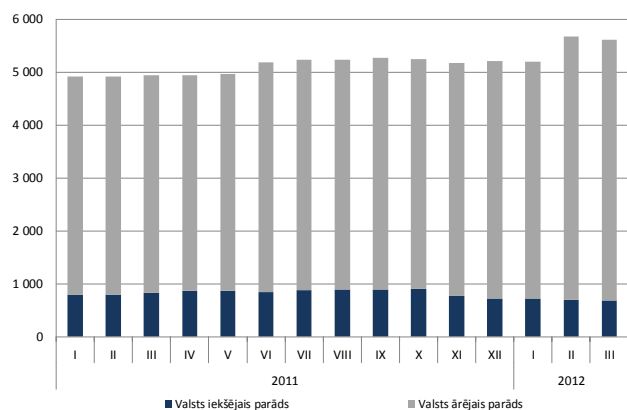
Akcīzes nodokļa (AKC) ieņēmumi 2012. gada pirmajā ceturksnī bija par 13,0 milj. latu jeb par 12,2% lielāki nekā 2011. gada atbilstošajā periodā. 2012. gada triju mēnešu nodokļa ieņēmumu plāns tika izpildīts 96,5% apmērā, ko galvenokārt ietekmēja ieņēmumu plāna neizpilde par tabakas produktiem - par 4,4 milj. latu jeb 16,8%. Ieņēmumu samazinājums par tabakas produktiem skaidrojams ar uzkrājumu samazināšanu preču tirdzniecības vietās jeb apgrozījumā izlaisto cigarešu apjomu ierobežošanu. Salīdzinājumā ar pagājušā gada atbilstošo periodu 2012. gada trijos mēnešos akcīzes nodokļa ieņēmumi par naftas produktiem palielinājās par 3,9 milj. latu jeb 6,5%, ko nodrošināja nodokļa par dīzeļdegvielu ieņēmumu pieaugums. Savukārt akcīzes nodokļa ieņēmumi par alkoholiskajiem dzērieniem pieauga par 3,1 milj. latu jeb 17,1 procentu.

Uzņēmumu ienākuma nodokļa (UIN) ieņēmumi 2012. gada pirmajā ceturksnī, salīdzinot ar 2011. gada atbilstošo periodu, palielinājās par 33,8%. 2012. gada trīs mēnešu plāns tika izpildīts 97,3% apmērā. Ieņēmumu pieaugums skaidrojams gan ar lielāku iemaksu pieaugumu par 11,2 milj. latu jeb 27,2%, gan atmaksu samazināšanos par 0,3 milj. latu jeb 4,3%, salīdzinot ar 2011. gada janvāri-martu. Lielākās nodokļa iemaksas nodrošināja vairumtirdzniecības, izņemot automobiļus un motociklus, mežsaimniecības un kokmateriālu ražošanas, kā arī elektroenerģijas, gāzes apgādes un gaisa kondicionēšanas nozares nodokļu maksātāji – kopā 32,4% no kopējiem uzņēmumu ienākuma nodokļa ieņēmumiem.



Svarīgāko nodokļu ieņēmumi, milj. latu

Valsts un pašvaldību parāds 2012. gada marta beigās nominālvērtībā bija 5 748,0 milj. latu jeb 39,1% no IKP un, salīdzinot ar iepriekšējā saimnieciskā gada beigām, palielinājās par 399,2 milj. latu jeb par 7,5 procentiem.



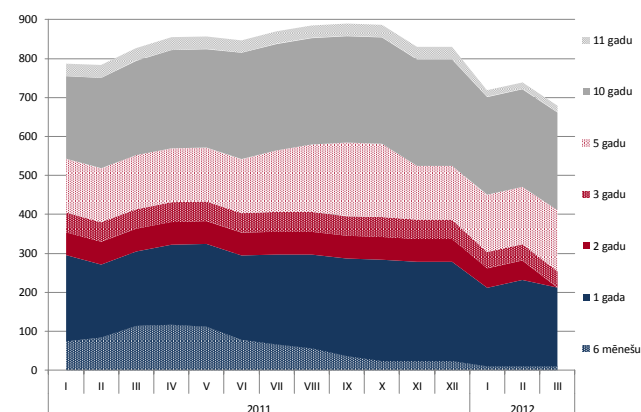
Valsts parāds, milj. latu

Valsts parāds 2012. gada marta beigās nominālvērtībā bija 5 620,2 milj. latu, kas kopš gada sākuma palielinājās par 403,9 milj. latu. Valsts ārējais parāds 2012. gada marta beigās bija 4 935,8 milj. latu jeb 87,8% no kopējā valsts parāda, bet iekšējais parāds veidoja 684,4 milj. latu jeb 12,2% no kopējā valsts parāda.

Valsts ārējais parāds 2012. gada marta beigās kopš gada sākuma pieauga par 437,5 milj. latu, ko galvenokārt ietekmēja vidēja termiņa parāda vērtspapīru pieaugums. Tas skaidrojams ar to, ka 2012. gada februārī Latvija emitēja 5 gadu obligācijas 1,0 miljarda ASV dolāru jeb 523,0 milj. latu apmērā ar fiksēto procentu (kupona) likmi 5,25% gadā (ienesīgums 5,375%). Savukārt, iekšējais parāds kopš gada sākuma samazinājās par 33,6 milj. latu, ko ietekmēja izmaiņas īstermiņa un vidēja termiņa latu parāda vērtspapīru apjomā.

Pašvaldību aizņēmumi 2012. gada marta beigās samazinājās par 39,8 milj. latu un nominālvērtībā bija 522,9 milj. latu. Samazinājums skaidrojams ar aizņēmumu no valsts budžeta apjoma samazinājumu par 35,2 milj. latu un aizņēmumu ārpus Valsts kases apjomu samazinājumu par 4,7 milj. latu.

2012. gada martā Valsts kases rīkotajās **valsts iekšējā aizņēmuma vērtspapīru** izsolēs tika pārdotas divpadsmit mēnešu parādzīmes par kopējo summu 15,6 milj. latu ar vidējo svērto peļņas likmi 1,6% apmērā. Investoru pieprasījuma apjoms martā 5,2 reizes pārsniedza piedāvāto vērtspapīru apjomu. Tāpat Valsts kase 2012. gada martā pārdeva valsts iekšējā aizņēmuma obligācijas par kopējo summu 12,0 milj. latu, nosakot vidējo svērto likmi piecu gadu obligācijām 4,1% apmērā. Kopējais investoru pieprasījums pēc šī termiņa obligācijām sasniedza 58,3 milj. latu.



Apgrozībā esošo valsts iekšējā aizņēmuma vērtspapīru struktūra, milj. latu

Pēc 2012. gada marta izsolēm valsts vērtspapīru apjoms apgrozībā kopā sastādīja 678,4 milj. latu, kas salīdzinājumā ar 2011. gada marta datiem ir par 147,5 milj. latu mazāk. Apgrozībā esošo valsts vērtspapīru apjomu 2012. gada martā veidoja īstermiņa parādzīmes par kopējo summu 212,1 milj. latu jeb 31,3% apmērā (2011. gada martā – 36,9%), vidēja termiņa obligācijas – 199,0 milj. latu jeb 29,3% (2011. gada martā – 30,0%) un ilgtermiņa obligācijas – 267,4 milj. latu jeb 39,4% (2011. gada martā – 33,1%). Salīdzinot ar 2011. gada marta vērtspapīru portfeļa struktūru, šā gada martā īstermiņa un vidēja termiņa vērtspapīru īpatsvars samazinājās, savukārt, ilgtermiņa obligāciju īpatsvars palielinājās.

Publikācijā tika izmantoti Centrālās statistikas pārvaldes, Nodarbinātības valsts aģentūras, Latvijas Bankas, Valsts kases un Valsts ieņēmumu dienesta apkopotie dati.