



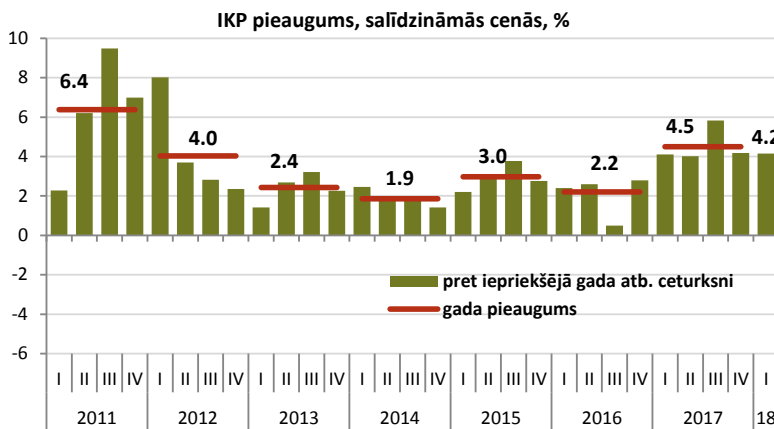
Makroekonomikas un budžeta apskats

Aprīlis 2018

Galvenie makroekonomiskie rādītāji*	2015			2016			2017			Prognozes**	
	2015	2016	2017	2018	2019						
Iekšzemes kopprodukts (IKP), milj. eiro	24320.3	24925.6	26856.6	28797.6	30672.1						
...pieaugums faktiskajās cenās, %	3.0	2.5	7.7	7.2	6.5						
...pieaugums salīdzināmās cenās, %	3.0	2.2	4.5	4.0	3.4						
IKP deflators (gads pret gadu), %*	0.0	0.3	3.1	3.1	3.0						
Patēriņa cenu indekss (gads pret gadu), %	0.2	0.1	2.9	2.8	2.4						
Vidējā bruto mēneša darba samaksa, eiro	818	859	926	1000	1060						
...pieaugums faktiskajās cenās, %	6.8	5.0	7.9	8.0	6.0						
...pieaugums salīdzināmās cenās, %	6.6	4.9	5.0	5.1	3.5						
Nodarbinātība, tūkst. iedzīvotāju	896.1	893.3	895.0	896	896						
...pieaugums, %	1.3	-0.3	0.2	0.1	0.0						
Bezdarba līmenis (gada vidējais), %	9.9	9.6	8.7	8.0	7.7						
Preču un pakalpojumu eksports, milj. eiro	14690.4	14965.8	16239.3	17596.2	19069.3						
...pieaugums salīdzināmās cenās, %	3.0	4.1	4.8	4.0	3.9						
Preču un pakalpojumu imports, milj. eiro	14814.5	14742.4	16596.2	18891.2	20492.3						
...pieaugums salīdzināmās cenās, %	2.1	4.5	9.5	7.6	4.7						

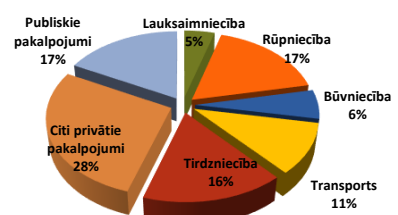
* Atbilstoši 26.03.2018 CSP publicētajiem statistikas datiem

** FM makroekonomisko rādītāju prognozes aktualizētas 2018.gada februārī



IKP

Pievienotās vērtības struktūra 2017. gadā

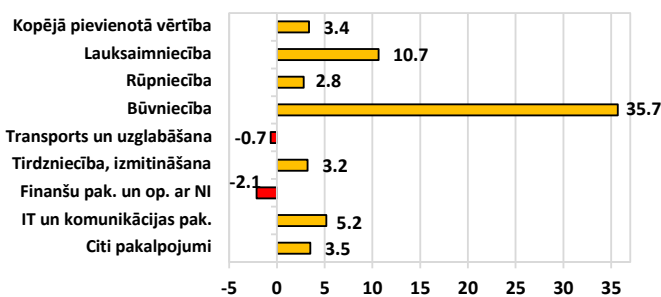


Baltijas valstu IKP pieaugums, gada izaugsme %

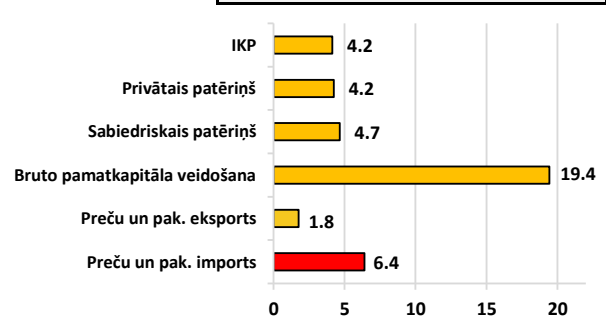
	17 ^{II}	III	IV	18 ^I
Latvija	4.0	5.8	4.2	4.2
Lietuva	4.1	3.2	4.0	3.7
Igaunija	5.7	4.2	5.0	3.6

Latvijas iekšzemes kopprodukts 2018.gada pirmajā ceturksnī, salīdzinot ar attiecīgo ceturksni pirms gada, palielinājās par 4,2%, kas ir tāds pats pieauguma temps kā iepriekšējā ceturksnī, bet nedaudz pārsniedz 2017.gada kopējo izaugsmes rādītāju. Salīdzinājumā ar iepriekšējo ceturksni IKP pēc sezonāli izlīdzinātiem datiem pieauga par 1,6%, kas ir visai spēcīgs ceturkšņa pieauguma temps. Līdzīgi kā iepriekšējos ceturkšņos, ekonomikas izaugsmi šā gada pirmajā ceturksnī ir nodrošinājis labvēlīgā situācija Latvijas ārējais tirgus, kā arī investīciju aktivitātes pieaugums un būvniecības nozares straujā attīstība, paātrinoties ES fondu līdzekļu ielūdei ekonomikā. Tas ir jāvis vairāk nekā kompensēt negatīvās norises tranzīta un finanšu pakalpojumu nozarēs, kur kritās Krievijas kravu tranzīta apjomi un samazinās nerezidentu biznesa apkalpošana.

IKP izaugsme no nozaru un izlietojuma puses, 2018.g. 1.ceturksnī salīdzinājumā ar 2017.g. 1.ceturksni, %



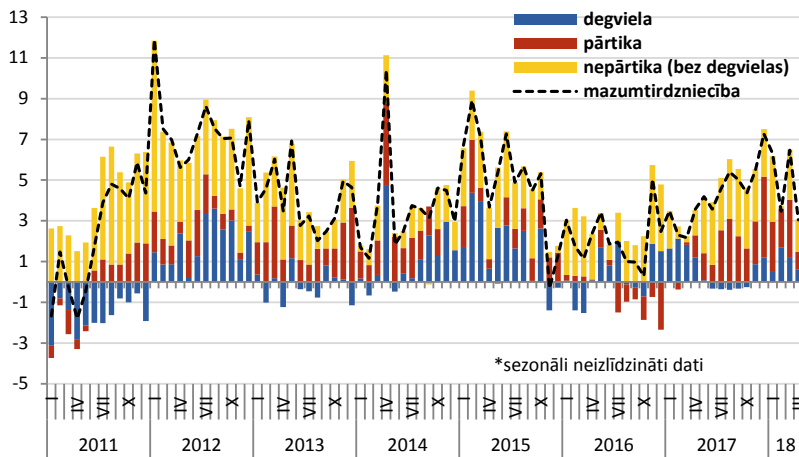
IKP



2018.gada pirmajā ceturksnī nozaru griezuma lielāko devumu ekonomikas izaugsme nodrošināja būvniecības nozares pieaugums par 35,7%, kas saistīts ar straujāku ES fondu ielūdi, kā arī privāto investīciju aktivitātes pieaugumu. No citām nozarēm būtiskākos ieguldījumus ekonomikas izaugsme deva tirdzniecības, nekustamā īpašuma, komercpakalpojumu, kā arī lauksaimniecības un mežsaimniecības nozares. Samazinājums pirmajā ceturksnī fiksēts tikai finanšu pakalpojumu nozarē, kas salīdzinājumā ar pagājušā gada pirmo ceturksni piedzīvojuši kritumu par 27,1%, samazinoties nerezidentu apkalpošanai banku sektorā, un transporta un uzglabāšanas nozarē, kur fiksēts 0,7% kritums, augošajiem pasažieru pārvadājumiem un autopārvadājumu attīstībai nespējot pilnībā kompensēt kritošo Krievijas kravu tranzītu. No izlietojuma puses, tāpat kā iepriekšējos ceturkšņos, strauju izaugsmi sasniegta bruto pamatkapitāla veidošana, palielinoties par 19,4%. Vienlaikus ar investīcijām spēcīgi pieauga arī privātais patēriņš - par 4,2%.

Dati: CSP, Eurostat, LR Finanšu ministrija

Mazumtirdzniecības apgrozījuma gada pieaugums pa grupām*, %

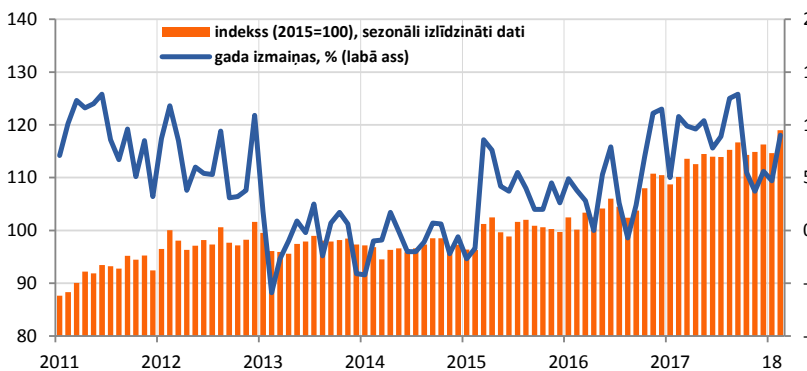


Mazumtirdzniecība

Apgrozījuma struktūra 2017.g., %			
16%	41%	43%	
Gada pieaugumi, kal.izl., 2018.g. I-IV			
Kopā	+4.8%	Nepārtika(bez degv.)	+4.5%
Pārtika	+4.8%	Degviela	+5.7%

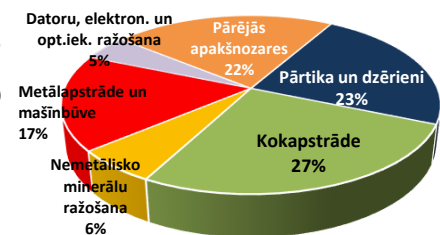
Mazumtirdzniecības apgrozījums aprīlī, salīdzinot ar pagājušā gada attiecīgo mēnesi, palielinājās par 3,1%, uzrādot mērenāku pieaugumu nekā dažos iepriekšējos mēnešos. Lēnāks mazumtirdzniecības pieaugums aprīlī daļēji ir saistīts ar nedaudz lēnāku kāpumu pārtikas tirdzniecībā, kur tas veidoja 2,1% gada griezumā. Straujāks pieaugums aprīlī bijis nepārtikas preču, izņemot degvielu, mazumtirdzniecībā, kas salīdzinājumā ar pagājušā gada aprīli pieauga par 3,7%. Tomēr arī šāds pieauguma temps ir samērā mērens, ņemot vērā, ka Latvijas iedzīvotāju ienākumi turpina spēcīgi pieaugt, bezdarbs ir būtiski samazinājies un aug nodarbinātība.

Rūpniecības produkcijas izlaides apjoms



Rūpniecība

Apstrādes rūpn. izlaides struktūra 2017. g., %

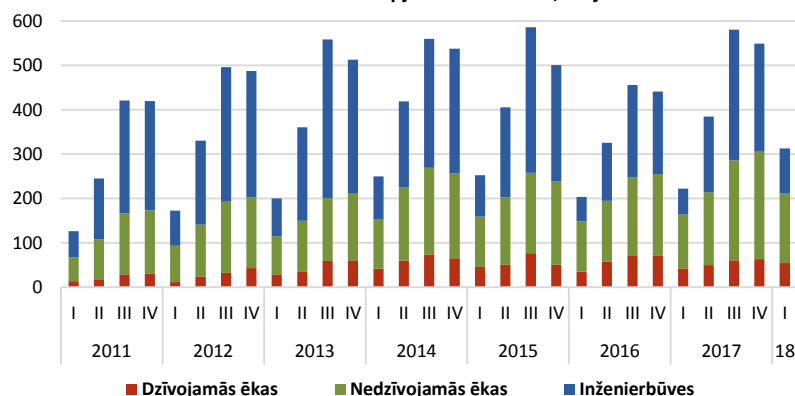


Rūpniecība, g/g, kal.izl., 2018.g. I-III

Pārtika	+1,7%	Gatavie metālizstr.	+11,8%
Kokapstrāde	+1,7%	Enerģētika	+5,0%

Š.g. pirmajā ceturksnī rūpniecības izlaides apjomi palielinājās par 4,5%, šajā periodā līdzvērtīgi pieaugot arī apstrādes rūpniecībai. Savukārt rūpniecības izlaide martā saglabājās iepriekšējā gada attiecīgā mēneša līmenī, pieaugumam gada griezumā veidojot vien 0,6%. Šo izaugsmes palēnināšanos noteica elektroenerģijas un gāzes apgādes sektora kritums par 2,1%, kā arī ieguves rūpniecības apjomu sarukums par 5,9%. Tikmēr apstrādes rūpniecībā tika reģistrēta izaugsme, lai gan tā bijusi ievērojami vājāka nekā iepriekšējos mēnešos - 1,5%, un izaugsmes tempi apakšnozarēs bijuši visai dažādi. Starp straujāk augošajām apstrādes rūpniecības apakšnozārēm atkal bija metālapstrāde un mašīnbūve apvienojotās apakšnozarēs, kā arī būvmateriālu ražošana. Savukārt mērena izaugsme š.g. martā bija reģistrēta kokrūpniecībā, kuras izlaides apjomi bija par 0,2% augstāki nekā pirms gada. Par 1,4% palielinājās pārtikas produktu ražošanas apjomi. Straujāku apstrādes rūpniecības izaugsmi visbūtiskāk ierobežoja spēcīgais kritums iekārtu un ierīču remonta un uzstādīšanas apakšnozārē par 26,1%. Pēc vairākiem straujās izaugsmes mēnešiem izlaides sarukums par 18,7% martā tika reģistrēts ķīmisko vielu un produktu ražošanā.

Būvniecības izlaides apjoms fakt. cenās, milj. eiro

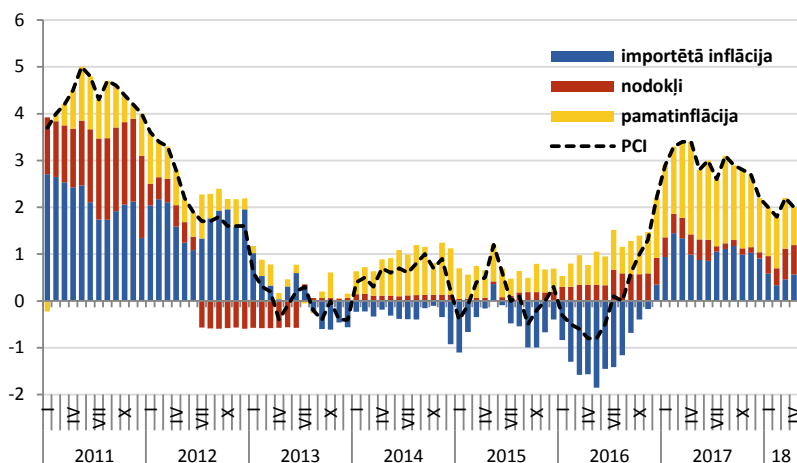


Būvniecība

Būvniecības sektors 2018.gada sākumā uzrādīja ļoti strauju izaugsmi, produkcijas apjomiem faktiskajās cenās pirmajā ceturksnī salīdzinājumā ar 2017.gada pirmo ceturksni pieaugot par 40,9%. Šo izaugsmi galvenokārt noteica ES fondu investīciju ietilpība, kas veicināja publisko būvniecības projektu īstenošanu, kā rezultātā inženierbūvju celtniecības apjomi pirmajā ceturksnī bija par 75,7% augstāki nekā pirms gada. Būtisku devumu būvniecības sektora izaugsmē nodrošināja nedzīvojamo ēku celtniecības kāpums par 28,7%, ko veicināja gan sabiedriskās, gan privātās investīcijas, piemēram, spēcīgi pieaugumi pirmajā ceturksnī tika reģistrēti muzeju un bibliotēku, sporta, tirdzniecības, kā arī administratīvo ēku būvniecībā. Tāpat izaugsmi uzrādīja arī dzīvojamo ēku būvniecība, celtniecības apjomiem gada laikā palielinoties par 28,8%.



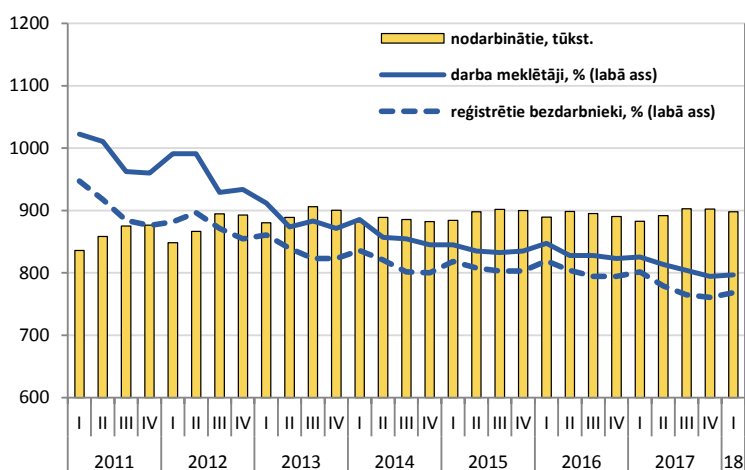
Gada inflācija sadalījumā pa avotiem, %



Inflācija

2018. gada aprīlī patēriņa cenas Latvijā pieauga par 2% salīdzinājumā ar pērnā gada attiecīgo mēnesi, tajā skaitā preču cenas bija par 1,5% augstākas nekā pirms gada, bet pakalpojumu cenas – par 3,3%. Lielāko ietekmi uz patēriņa cenu kāpumu aprīlī radīja ar mājokli saistīto preču un pakalpojumu cenu pieaugums, piemēram, cietā kurināmā cena pieauga par 17,5% un ūdensapgādes pakalpojumi bija par 3,3% dārgāki nekā pirms gada. Būtisku devumu patēriņa cenu kāpumā aprīlī nodrošināja arī degvielas cenu pieaugums par 7,6%. Sagaidāms, ka degvielas cenas Latvijā turpinās palielināties, ņemot vērā vairākus ārējos faktorus, kā arī akcīzes nodokļu likmes naftas produktiem izmaiņas kopš gada sākuma. Savukārt pārtikas cenas š.g. aprīlī bija par 0,5% augstākas nekā iepriekšējā gada attiecīgajā mēnesī, kas ir zemāks pārtikas preču cenu gada pieaugums kopš 2016. gada augusta.

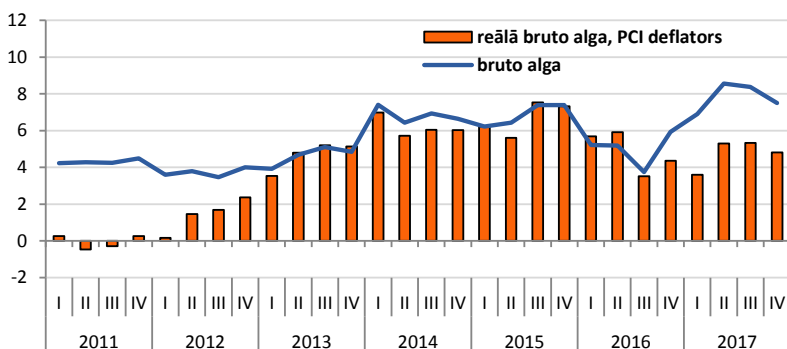
Bezdarba līmenis, % no ekonomiski aktīvajiem iedzīvotājiem



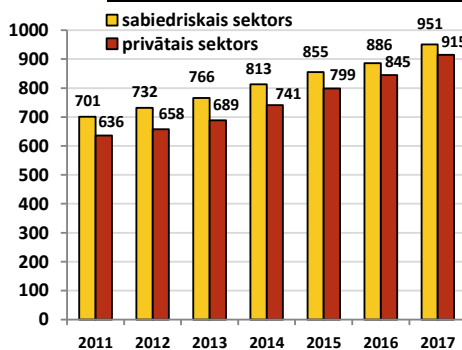
Nodarbinātība

Līdz ar straujo ekonomikas izaugsmi bezdarba līmenis Latvijā turpina strauji samazināties. Pēc darbaspēka apsekojuma bezdarba līmenis 2018.gada 1.ceturksnī bija 8,2% - par 1,2 procentpunktiem zemāks nekā pirms gada. 2017.gadā bezdarba līmenis bija samazinājies par 0,9 procentpunktiem. Reģistrētā bezdarba līmenis šā gada aprīlī beigās bija 6,7% no ekonomiski aktīvajiem iedzīvotājiem - par 1,1 pp zemāks nekā pirms gada. Reģistrēto bezdarbnieku skaits pēdējā gada laikā sarucis par 13,7% līdz 61,9 tūkstošiem 2018.gada aprīlī beigās. Savukārt nodarbināto iedzīvotāju skaits, pēc darbaspēka apsekojuma datiem šā gada 1.ceturksnī, salīdzinot ar attiecīgo ceturksni pirms gada, palielinājies par 1,8%, sasniedzot 898 tūkstošus. Pēc statistikas par aizņemtajām darba vietām, darba vietu skaits 2017.gadā visbūtiskāk palielinājies IKT pakalpojumos un būvniecībā, kur tas 2016.gada līmeni ir pārsniedzis attiecīgi par 5,4% un 7,3%, savukārt neliels samazinājums ir tirdzniecības, finanšu pakalpojumu, nekustamā īpašuma un citu pakalpojumu nozarēs.

Algu pieaugums, % pret iepriekšējā gada atbilstošo periodu

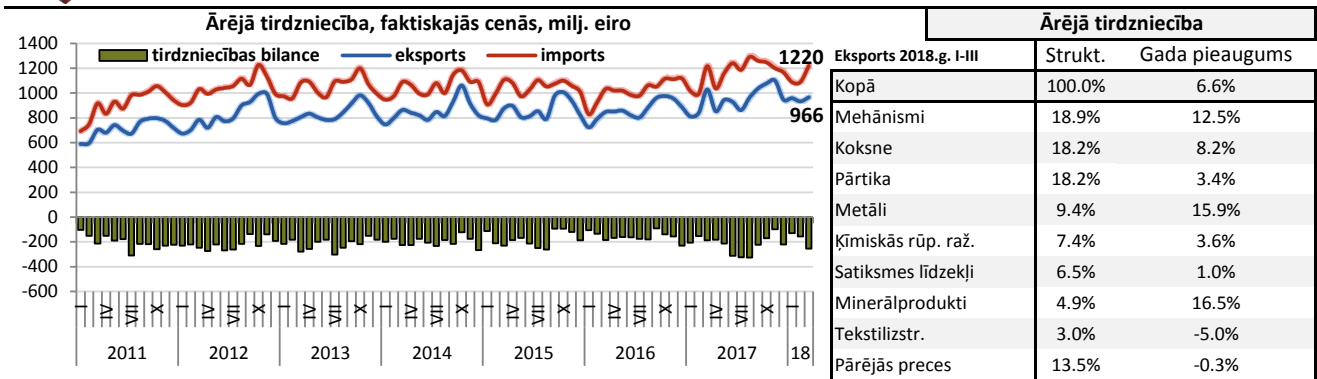


Darba samaksa, eiro

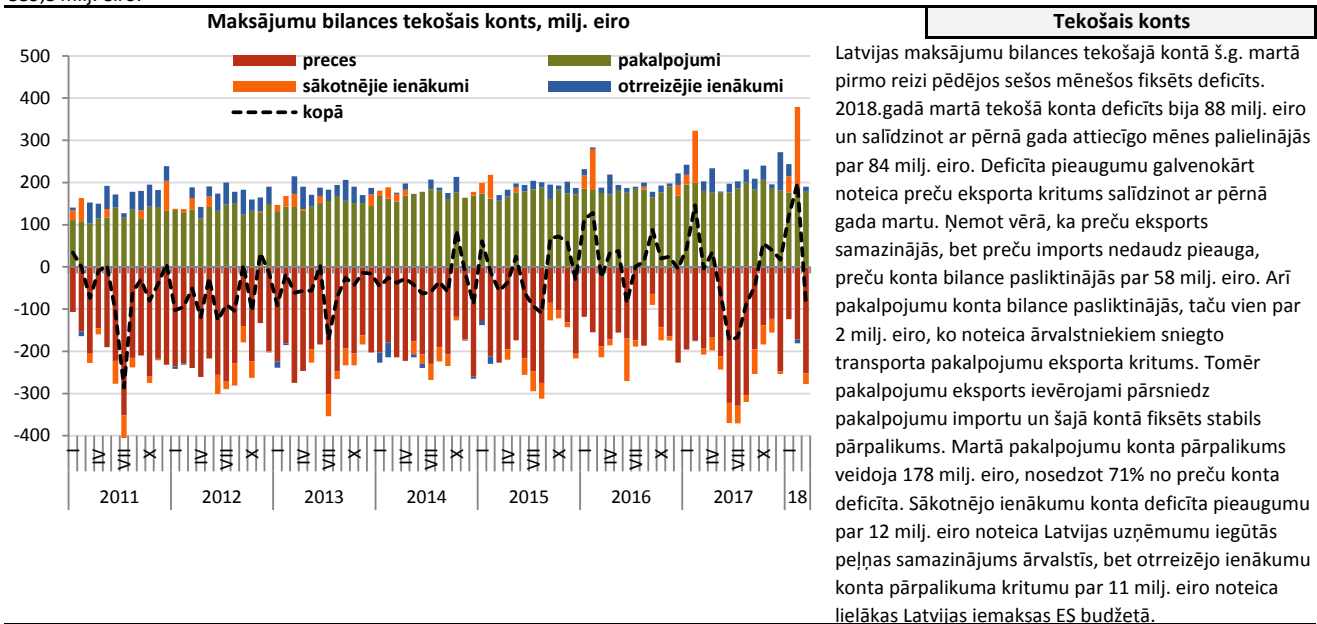


Mēneša vidējā bruto darba samaksa 2018.gada 1.ceturksnī, salīdzinot ar pērnā gada 1.ceturksni, palielinājās par 8,6% līdz 961 eiro. Šis kāpums ir straujāks nekā 2017.gadā, kad vidējā alga pieauga par 7,9%. Straujo algu kāpumu nosaka ekonomikas izaugsme, minimālās algas paaugstinājums par 50 eiro līdz 430 eiro, kā arī finansējuma palielinājums mediķu algām. Straujākais darba samaksas pieaugums 1.ceturksnī bija privātajā sektorā, kur vidējā alga palielinājās par 8,9%, bet sabiedriskajā sektorā darba samaksa pieauga par 8,1%. Tomēr augstāks vidējās algas līmenis joprojām ir sabiedriskajā sektorā, kur vidējā alga bija 969 eiro, kamēr privātajā sektorā tā veidoja 953 eiro, tomēr starpība starp sabiedriskā un privāta sektora algu līmeni arvien samazinās. Reālā neto darba samaksa palielinājās par 8%, ko noteica bruto algu kāpums, nodokļu pazeminājums un mērenā inflācija.

Dati: CSP, Eurostat, LR Finanšu ministrija, Latvijas Banka



Latvijas preču ārējās tirdzniecības apgrozījums 2018.gada martā salīdzinājumā ar pērnā gada attiecīgo mēnesi samazinājās par 2,7%. Lielā mērā preču ārējās tirdzniecības apgrozījuma kritumu noteica eksporta vērtības samazinājums par 6,1%, bet importa vērtība saglabājās iepriekšējā gada līmenī, samazinoties vien par 0,2%. Eksporta kritumu martā galvenokārt ietekmēja sezonāla rakstura faktori un reeksporta kritums. Turklāt, neskatoties uz eksporta kritumu š.g. martā, pirmajā ceturksnī kopumā preču eksports bija par 6,6% augstāks nekā pērnā gada attiecīgajā periodā. Lielāko devumu preču eksporta izaugsmē pirmajā ceturksnī nodrošināja mehānismu un elektroierīču grupa, tās eksporta vērtībai palielinoties par 12,5%. Nozīmīgs eksporta kāpums tāpat ir fiksēts arī kokam un koka izstrādājumiem, kā arī metāliem, eksporta vērtībai palielinoties attiecīgi par 8,2% un 15,9%. Savukārt importa vērtība š.g. pirmajā ceturksnī pieauga par 5,2%, ko veicināja mehānismu un elektroierīču, metālu un pārtikas preču importa kāpums. Ņemot vērā, ka eksporta izaugsme bija straujāka par importa izaugsmi, preču ārējās tirdzniecības bilances deficīts samazinājies par 8,7 milj. eiro - līdz 539,8 milj. eiro.



Galvenie rādītāji, gada izaugsme (ja nav norādīts citādi)

	15'IV	16'I	II	III	IV	17'I	II	III	IV	18'I
IKP, salīdzināmās cenās, %	2.8	2.6	2.7	0.7	3.0	4.1	4.0	5.8	4.2	4.2
IKP, faktiskās cenās, %	1.7	2.2	2.2	1.3	4.3	6.8	7.6	9.2	7.3	7.4
Inflācija, %	0.1	-0.4	-0.7	0.2	1.5	3.2	3.1	2.9	2.6	2.0
Vidējā bruto darba samaksa, %	7.4	5.2	5.1	3.8	5.9	7.0	8.6	8.3	7.5	8.6
Reālā alga, PCI deflatoros, %	7.3	5.6	5.8	3.6	4.4	3.8	5.5	5.4	4.9	6.6
Nodarbināto skaits, %	2.0	0.6	0.0	-0.8	-1.1	-0.8	-0.8	0.9	1.3	1.8
Bezdarbs, %	9.8	10.3	9.5	9.5	9.3	9.4	8.9	8.5	8.1	8.2
Produktivitāte, %	0.7	2.0	2.7	1.5	4.1	4.9	4.8	4.9	2.8	2.4
Mazumtirdzniecība, %	2.1	2.0	2.5	1.3	2.5	2.6	3.8	5.0	5.8	5.5
Rūpniecība, %	3.0	3.8	4.4	1.4	9.8	8.6	9.3	11.4	4.9	4.5
Preču eksports, %	-1.1	-3.8	0.6	0.8	1.9	13.5	7.8	8.2	10.9	6.6
Preču imports, %	-5.8	-7.4	-1.9	-4.3	5.6	15.8	13.8	20.8	8.1	5.2
Tirdzniecības balance, milj. eiro	-401.3	-425.7	-493.1	-446.9	-525.8	-548.5	-711.6	-874.4	-489.9	-539.8
Teškoais konts, % no IKP	1.6	3.9	-0.2	1.5	0.6	3.2	-3.1	-4.2	1.6	n.d.a.

Dati: CSP, Eurostat, LR Finanšu ministrija, Latvijas Banka