

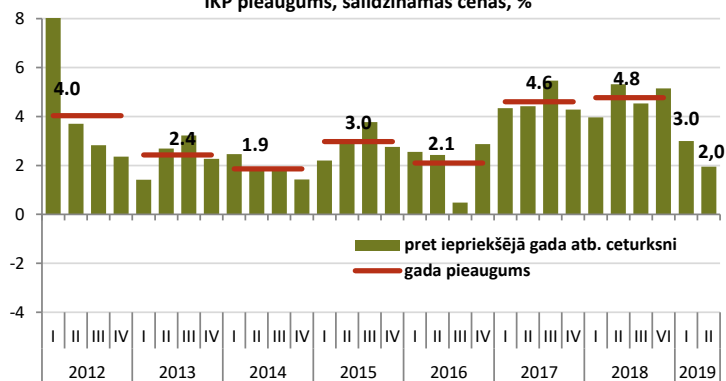
# Makroekonomikas un budžeta apskats

Augusts 2019

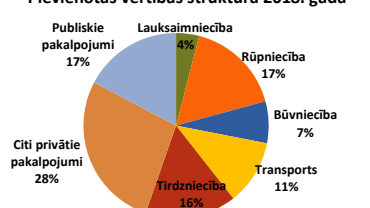
Galvenie makroekonomiskie rādītāji	2016			2017		2018		Prognozes*	
	2016	2017	2018	2019	2020	2019	2020	2019	2020
<b>Iekšzemes kopprodukts (IKP), milj. eiro</b>	25037.7	27033.1	29523.7	31401.9	33154.4				
...pieaugums faktiskajās cenās, %	2.9	8.0	9.2	6.4	5.6				
...pieaugums salīdzināmās cenās, %	2.1	4.6	4.8	3.2	2.8				
<b>IKP deflators (gads pret gadu), %*</b>	0.9	3.2	4.2	3.1	2.7				
<b>Patēriņa cenu indekss (gads pret gadu), %</b>	0.1	2.9	2.5	2.8	2.5				
<b>Vidējā bruto mēneša darba samaksa, eiro</b>	859	926	1004	1079	1144				
...pieaugums faktiskajās cenās, %	5.0	7.8	8.4	7.5	6.0				
...pieaugums salīdzināmās cenās, %	4.9	4.7	5.7	4.6	3.4				
<b>Nodarbinātība, tūkst. iedzīvotāju</b>	893.3	894.8	909.4	913.9	914.9				
...pieaugums, %	-0.3	0.2	1.6	0.5	0.1				
<b>Bezdarba līmenis (gada vidējais), %</b>	9.6	8.7	7.4	7.0	6.6				
<b>Preču un pakalpojumu eksports, milj. eiro</b>	15017.3	16515.7	17382.2	18220.1	19186.8				
...pieaugums salīdzināmās cenās, %	4.4	6.2	1.8	2.9	3.2				
<b>Preču un pakalpojumu imports, milj. eiro</b>	14728.3	16491.2	17564.8	17905.6	18865.3				
...pieaugums salīdzināmās cenās, %	4.4	8.9	5.1	0.9	2.8				

\* Prognozes izstrādātas 2019.gada jūnijā un tiks ņemtas par pamatu Latvijas Vidēja termiņa budžeta ietvara 2020.-2022. gadam sagatavošanā

IKP pieaugums, salīdzināmās cenās, %



Pievienotās vērtības struktūra 2018. gadā

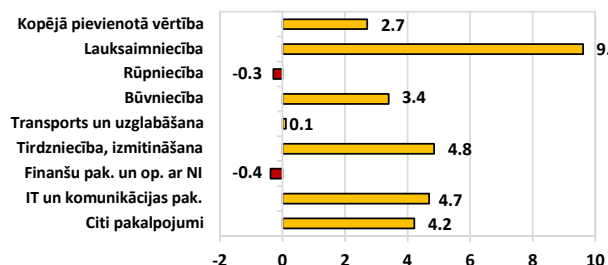


Baltijas valstu IKP pieaugums, gada izaugsme %

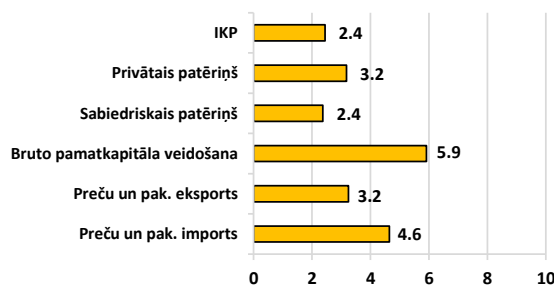
	III	IV	19 <sup>I</sup>	II
Latvija	4.5	5.1	3.0	2.0
Lietuva	2.6	3.8	4.2	3.9
Igaunija	4.7	5.1	5.0	3.6

Latvijas iekšzemes kopprodukts (IKP) š.g. otrajā ceturksnī salīdzinājumā ar attiecīgo periodu pirms gada ir palielinājies par 2,0% (sezonāli neizlīdzinātie dati), kas ir mazāk nekā pirmajā ceturksnī uzrādītie 3,0% un ir vājākais IKP pieaugums gada griezumā kopš 2016.gada trešā ceturksņa. Salīdzinājumā ar iepriekšējo ceturksni IKP pēc sezonāli izlīdzinātajiem datiem ir palielinājies par 0,7%. Izaugsmes tempu pazemināšanos šogad nosaka lēnāks investīciju un būvniecības nozares pieaugums, kā arī globālās ekonomiskās izaugsmes tempu sabremzēšanās. Līdz ar to Latvijas ekonomikas izaugsmi vairāk veicinās uz iekšējo tirgu orientētie pakalpojumu sektori un privātā patēriņa pieaugums.

IKP izaugsme no nozaru un izlietojuma puses, 2019.gada 1.pusgadā salīdzinājumā ar 2018.gada 1.pusgadu, %



IKP

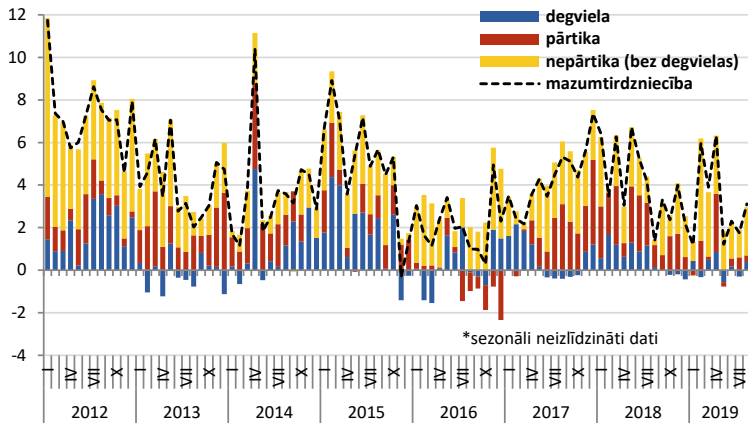


Lielāko devumu Latvijas ekonomikas izaugsmē 2019.gada pirmajā pusē nodrošināja pieaugums tirdzniecības (+4,6%), lauksaimniecības un mežsaimniecības (+9,6%) un komercpakalpojumu (+6,3%) nozarēs. Būvniecības nozares izaugsme palēninājās līdz 3,4%, salīdzinot ar pagājušā gada spēcīgo pieaugumu, kas bija ap 20%. Savukārt enerģētikas, gāzes apgādes un ieguves rūpniecības nozarē bijis kritums par 8,7%, finanšu pakalpojumu nozare samazinājusies par 1,3%, nekustamā īpašuma nozare - par 0,2%, un tikai minimāls pieaugums gada pirmajā pusē bijis transporta nozarē. No izlietojuma puses būtiskākais devums ekonomikas izaugsmē 2019.gada pirmajā pusē bija privātajam patēriņam, kas palielinājās par 3,2%. Investīciju pieauguma temps, kas pagājušajā gadā sasniedza divciparu skaitli, pazeminājies līdz 5,9%. Sabiedriskais patēriņš gada pirmajā pusē palielinājās par 2,4%, bet preču un pakalpojumu eksports pieauga par 3,2%, atpaliekot no importa pieauguma tempa, kas sasniedza 4,6%.

Dati: CSP, Eurostat, LR Finanšu ministrija



### Mazumtirdzniecības apgrozījuma gada pieaugums pa grupām\*, %

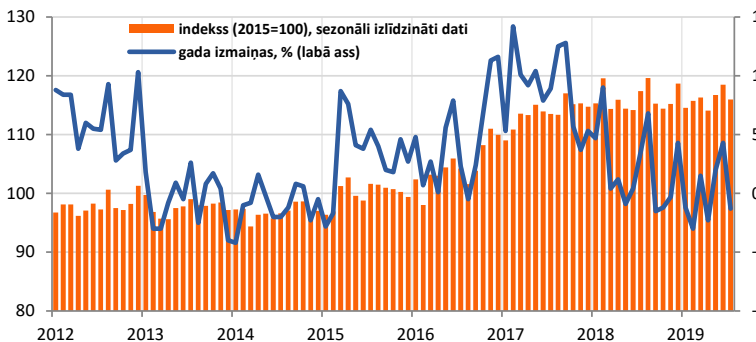


### Mazumtirdzniecība

Apgrozījuma struktūra 2018.g., %	
18	40
Gada pieaugumi, kalend.zl., 2019.g. I-VIII	
Kopā +3,1%	Nepārtika (bez degv.) +5,4%
Pārtika +1,5%	Degviela +0,7%

Š.g. augustā salīdzinājumā ar iepriekšējā gada augustu mazumtirdzniecības apgrozījums Latvijā pieauga par 3,1%, kas ir straujākais mazumtirdzniecības kāpums pēdējo četrus mēnešu laikā. Tāpat kā iepriekšējos š.g. mēnešos augustā mazumtirdzniecības pieaugumu nodrošināja tirdzniecības apjoma kāpums nepārtikas precēm, kur tirdzniecības apjomi bija par 4,5% augstāki nekā pirms gada. Tajā skaitā degvielas tirdzniecība, kura veido aptuveni 20% no kopējiem mazumtirdzniecības apjomiem, palielinājās lēnāk – par 2,0%. Mazumtirdzniecība pārtikas veikalos š.g. augustā salīdzinājumā ar pērnā gada augustu palielinājās nedaudz – vien par 0,7%. 2019.gada astoņos mēnešos kopā mazumtirdzniecības izaugsme Latvijā bija 3,1%.

### Rūpniecības produkcijas izlaides apjoms

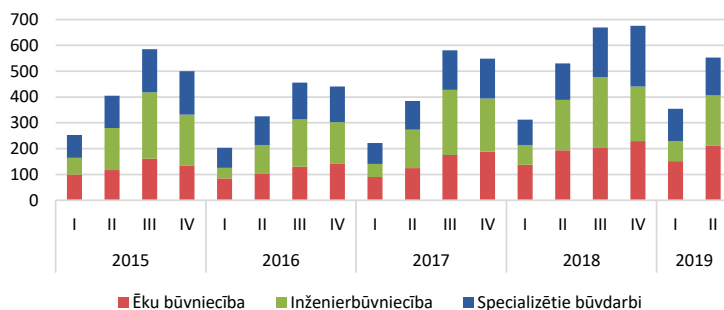


### Rūpniecība

Apstrādes rūpn. izlaides struktūra 2018. g., %	
Datoru, elektron. un opt. iek. ražošana 5%	Pārējās apakšnozares 22%
Metālapstrāde un mašīnbūve 18%	Pārtika un dzērieni 21%
Nemetālisko minerālu ražošana 6%	Kokapstrāde 28%
Rūpniecība, g/g, kalend.zl., 2019.g. I-VII	
Pārtika -0,5%	Gatavie metālizstr. +14,2%
Kokapstrāde +1,5%	Enerģētika -12,0%

Rūpniecības izlaide š.g. jūlijā pēc kāpuma jūnijā atkal saruka - par 1,3%, salīdzinot ar iepriekšējā gada attiecīgo mēnesi, ko noteica kritums enerģētikas nozarē par 6,2%. Savukārt apstrādes rūpniecībā tika reģistrēts pieaugums par 1,3%. Apstrādes rūpniecības izaugsmi jūlijā nodrošināja galvenokārt straujais kāpums datoru, elektrisko iekārtu un metālizstrādājumu ražošanā, kā arī izaugsmes atjaunošanās pārtikas produktu ražošanā. Tikmēr lielākā apstrādes rūpniecības apakšnozare, kokrūpniecība, jūlijā piedzīvoja kritumu par 8,2%, kas nozarei ir lielākais samazinājums kopš 2009.gada krīzes. Ražošanas apjomi kokrūpniecībā jau vairākus mēnešus uzrāda lejupejošu tendenci, ko nosaka pieprasījuma un cenu samazināšanās ārējos tirgos. Kopumā gada pirmajos septiņos mēnešos Latvijas apstrādes rūpniecības ražošanas apjomi pieauguši par 3,1%. Lēnākus pieauguma tempus pēdējos mēnešos nosaka globālās ekonomikas izaugsmes palēnināšanās un tirdzniecības konflikti. Savukārt visas rūpniecības produkcijas izlaide Latvijā ir saglabājusies pagājušā gada līmenī, septiņos mēnešos uzrādot simbolisku pieaugumu 0,1% apmērā.

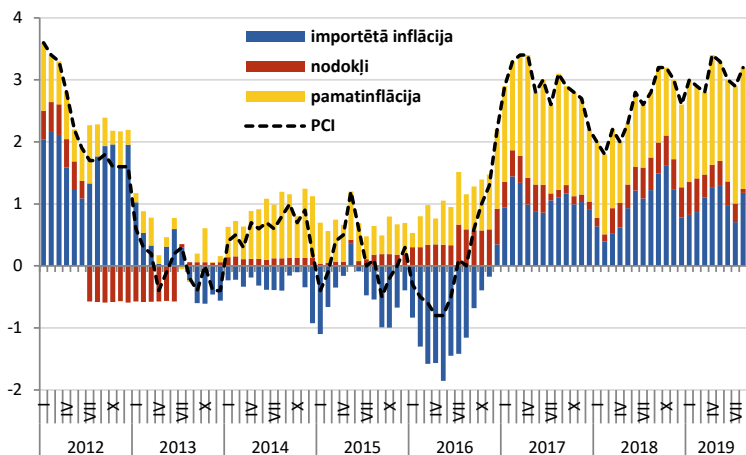
### Būvniecības izlaides apjoms faktiskajās cenās, milj. eiro



### Būvniecība

Būvniecības sektora izlaide faktiskajās cenās 2019.gada otrajā ceturksnī salīdzinājumā ar attiecīgo ceturksni pirms gada palielinājās par 4,4%. Tas ir ievērojami vājāks pieaugums nekā iepriekšējos periodos, ko noteikusi iepriekšējā gada augstā bāze. Sektora izaugsmi otrajā ceturksnī veicināja ēku būvniecības kāpums par 9% un specializēto būvdarbu pieaugums par 4,3%. Savukārt inženierbūvniecības apjomi saglabājās iepriekšējā gada līmenī. Š.g. pirmajā pusgadā kopā būvniecības apjomi Latvijā bija par 7,8% augstāki nekā iepriekšējā gadā. Turklāt otrajā ceturksnī izsniegtajās būvatļaujās paredzamā platība uzrādīja pieaugumu par 9,7%, īpaši palielinoties tirdzniecības ēku, kā arī plašizklaides pasākumu, izglītības, veselības apr. iestāžu ēku paredzamajai būvniecības platībai.

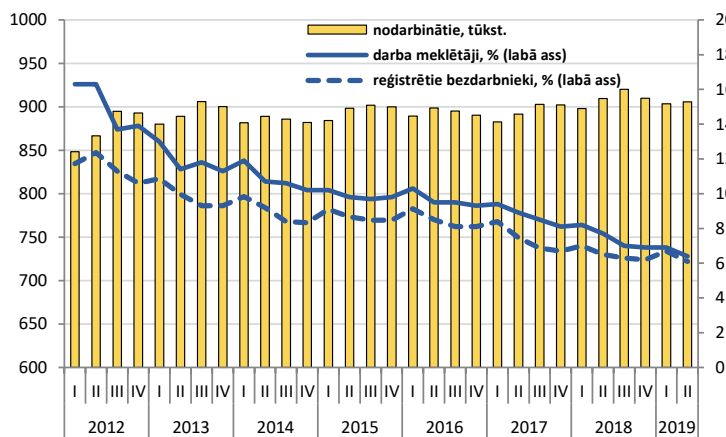
Gada inflācija sadalījumā pa avotiem, %



Inflācija

Patēriņa cenas Latvijā š.g. augustā salīdzinājumā ar iepriekšējā gada attiecīgo mēnesi bija pieaugušas par 3,2%. Lielāko devumu patēriņa cenu kāpumā augustā nodrošināja pārtikas cenu pieaugums par 5,2%. Augustā būtisks cenu pieaugums bija fiksēts arī ar mājokļa uzturēšanu saistītiem pakalpojumiem, piemēram, atkritumu savākšana bija par 15,9% dārgāka nekā pirms gada, elektroenerģijas pakalpojumu cena palielinājās par 10,4%, savukārt siltumenerģija gada griezumā sadārdzinājās par 3,4%. Citi patēriņa cenas paaugstinošie faktori galvenokārt bija saistīti ar pakalpojumu cenu pieaugumi, piemēram, restorānu un viesnīcu pakalpojumiem, atpūtas un kultūras pakalpojumiem. Šo pakalpojumu cenu kāpumu lielā mērā nosaka gan augošā darba samaksa šajās nozarēs, gan arī administratīvo pakalpojumu cenu pieaugums. Š.g. astonos mēnešos kopā inflācijas līmenis Latvijā sasniedza 3,1%.

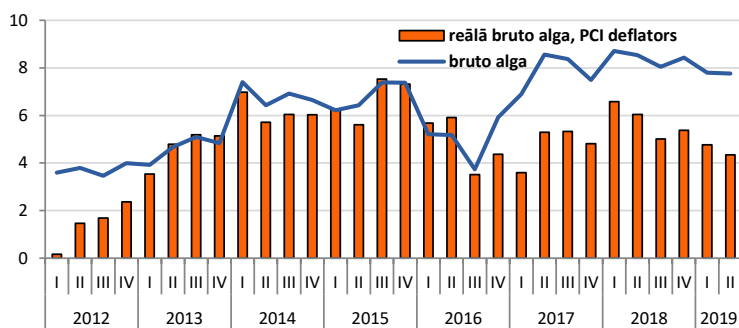
Bezdarba līmenis, % no ekonomiski aktīvajiem iedzīvotājiem



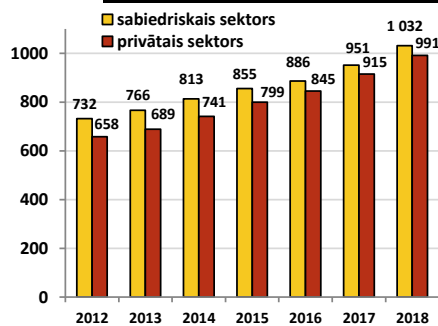
Nodarbinātība

Tautsaimniecībā nodarbināto iedzīvotāju skaits šā gada pirmajā pusē, salīdzinot ar attiecīgo periodu pirms gada, palielinājies par 0,1% līdz 904,6 tūkstošiem, liecina darbaspēka apsekojuma dati. Tas ir lēnāks pieaugums nekā pērn, kad 2018.gadā kopā nodarbināto skaits bija audzis par 1,6%. Statistika par aizņemtajām darba vietām rāda, ka šā gada otrā ceturkšņa beigās, salīdzinot ar attiecīgo ceturksni pirms gada, darba vietu skaits visvairāk palielinājies izmitāšanas un ēdināšanas nozarē - par 6,0%, būvniecībā - par 3,3% un administratīvo pakalpojumu nozarēs - par 4,2%. Savukārt neliels darba vietu skaita samazinājums bija energoapgādes, valsts pārvaldes un citu pakalpojumu nozarēs. Bezdarba līmenis 2019.gada pirmajā pusē, pēc darbaspēka apsekojuma datiem, samazinājās līdz 6,7% un bija par 1,1 procentpunktu zemāks nekā attiecīgajā laika periodā pirms gada. Reģistrētā bezdarba līmenis augusta beigās bija 5,9% - par 0,4 procentpunktiem zemāks nekā pirms gada. Reģistrēto bezdarbnieku skaits pēdējā gada laikā samazinājies par 6,3% līdz 54,4 tūkstošiem augusta beigās.

Algu pieaugums, % pret iepriekšējā gada atbilstošo periodu

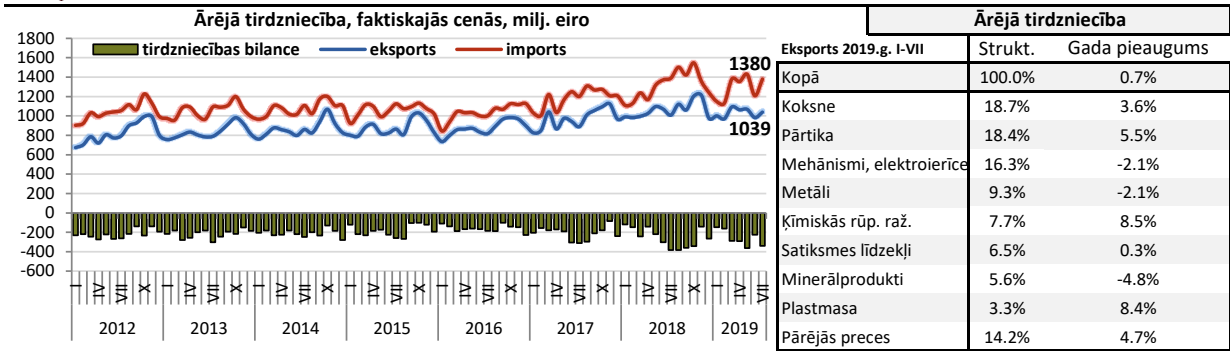


Darba samaksa, euro

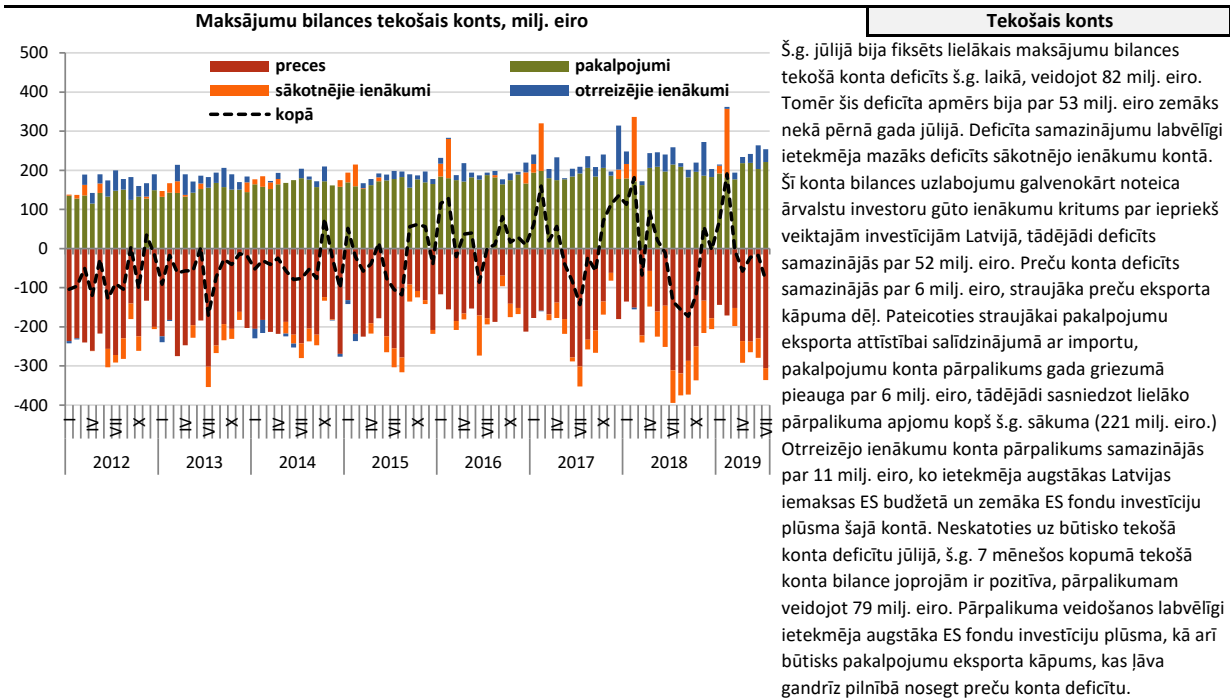


Mēneša vidējā bruto darba samaksa 2019.gada otrajā ceturksnī, salīdzinot ar attiecīgo ceturksni pirms gada, palielinājās par 7,8% līdz 1083 eiro. Tas bija nedaudz lēnāks kāpums nekā 2018.gadā, kad vidējā darba samaksa bija kāpusi par 8,4%, kad līdzās ekonomikas izaugsmei vidējās darba samaksas kāpumu ietekmēja minimālās algas paaugstinājums par 50 eiro. Tāpat kā pirmajā ceturksnī, arī otrajā ceturksnī straujākais algu kāpums bija privātajā sektorā - par 8,9%, kamēr sabiedriskajā sektorā vidējā alga palielinājās par 6,0%. Tomēr proprojām nedaudz augstāks darba samaksas līmenis saglabājās sabiedriskajā sektorā, kur vidējā alga otrajā ceturksnī bija 1097 eiro, kamēr privātajā sektorā tā veidoja 1079 eiro. Reālā neto darba samaksa 2019.gada otrajā ceturksnī palielinājās par 4,1%, kas ir lēnāks pieaugums nekā 2018.gadā (7,2%), kad neto algas pieaugumu vēl papildus veicināja iedzīvotāju ienākuma nodokļa samazinājums.

Dati: CSP, Eurostat, LR Finanšu ministrija, Latvijas Banka



2019.gada jūlijā preču eksporta vērtība auga par 3,1%, salīdzinot ar pērnā gadā jūliju. Kopš gada sākuma pakāpeniski mainījusies eksporta pieauguma struktūra - ja vēl gada sākumā eksporta izaugsme galvenokārt balstījās uz koksnes eksporta pieaugumu, tad jau trešo mēnesi pēc kārtas koksnes eksports samazinās. Savukārt pārtikas produktu un ķīmiskās rūpniecības ražojumu eksports pieaug. Eksporta izaugsmi š.g. jūlijā nodrošināja piena produktu, alkoholisko dzērienu, farmaceitisko produktu, metāla izstrādājumu un elektroierīču eksporta pieaugums. Savukārt 2019.gada septiņos mēnešos preču eksporta vērtība bija par 0,7% augstāka salīdzinājumā ar pērnā gada attiecīgo periodu. Eksporta kāpumu nodrošināja vairākas preču grupas, tomēr lielāko devumu sniedza ķīmiskās rūpniecības ražojumu, lauksaimniecības preču un pārtikas, kā arī koksnes eksporta pieaugums attiecīgi par 8,5%, 5,5% un 3,6%. Vērā ņemamu eksporta kāpumu uzrādīja arī papīra un poligrāfijas izstrādājumi, kā arī tekstilmateriāli. Preču eksporta izaugsme š.g. septiņos mēnešos varēja būt arī lielāka, bet straujais mehānismu un mehānisko ierīču eksporta kritums (-29,7%) būtiski ietekmēja kopējo eksporta attīstību. Tas ir saistīts ar turboreaktīvo dzinēju reeksporta samazinājums uz ASV 201 milj. eiro apmērā. Preču importa vērtība 2019.gadā jūlijā gada griezumā samazinājās par 0,7%, savukārt septiņos mēnešos kopumā importa kāpums bija straujāks par eksportu un veidoja 3,5%.



	Galvenie rādītāji, gada izaugsme (ja nav norādīts citādi)									
	17'I	II	III	IV	18'I	II	III	IV	19'I	II
IKP, salīdzināmās cenās, %	4.3	4.4	5.5	4.3	4.0	5.3	4.5	5.1	3.0	2.0
IKP, faktiskās cenās, %	6.8	8.1	9.3	7.5	7.9	9.5	9.3	9.9	6.9	4.8
Inflācija, %	3.2	3.1	2.9	2.6	2.0	2.4	2.9	2.9	2.9	3.3
Vidējā bruto darba samaksa, %	6.9	8.6	8.4	7.5	8.7	8.5	8.0	8.4	7.8	7.8
Reālā alga, PCI deflators, %	3.7	5.5	5.5	4.9	6.7	6.1	5.1	5.5	4.9	4.5
Nodarbināto skaits, %	-0.8	-0.8	0.9	1.3	1.8	2.0	1.9	0.8	0.6	-0.4
Bezdarbs, %	9.4	8.9	8.5	8.1	8.2	7.7	7.0	6.9	6.9	6.4
Produktivitāte, %	5.1	5.2	4.5	2.9	2.2	3.3	2.6	4.3	2.4	2.4
Mazumtirdzniecība, %	2.7	3.8	5.0	5.8	5.4	5.0	2.9	2.8	3.5	3.1
Rūpniecība, %	8.7	9.2	11.4	4.9	4.5	0.2	2.9	0.9	-0.8	1.4
Preču eksports, %	13.7	8.3	10.4	11.8	9.2	14.7	7.9	6.5	3.2	-2.5
Preču imports, %	15.2	12.5	19.9	9.5	6.8	11.7	14.2	12.3	5.3	3.5
Tirdzniecības bilance, milj. eiro	-537.8	-668.2	-820.5	-503.0	-507.5	-664.1	-1124.2	-751.4	-596.7	-878.4
Teškoais konts, % no IKP	4.1	-1.0	-3.1	4.4	3.5	1.4	-6.0	-0.8	3.8	-1.3

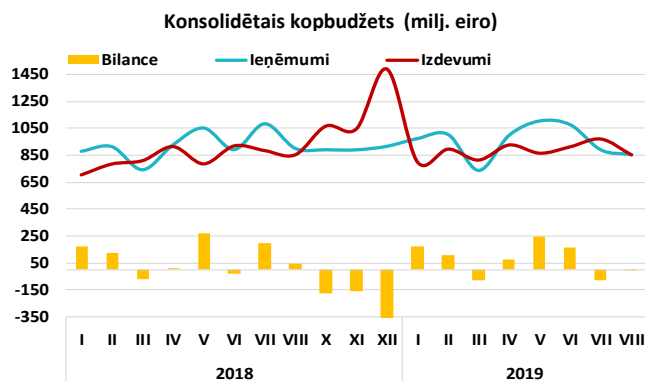
Dati: CSP, Eurostat, LR Finanšu ministrija, Latvijas Banka

Kopbudžeta ieņēmumi un izdevumi (pēc naudas plūsmas metodoloģijas)

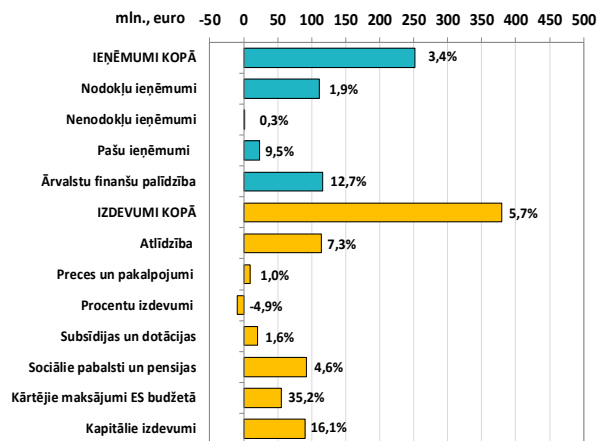
	2018.gada I-VIII	2019.gada I-VIII	2019./2018.g.	2019./2018.g.
	izpilde, milj. eiro	izpilde, milj. eiro	izmaiņas, milj. eiro	izmaiņas, %
<b>KONSOLIDĒTAIS KOPBUDŽETS</b>				
Ieņēmumi	7399.6	7651.9	252.3	3.4%
Izdevumi	6675.7	7055.0	379.3	5.7%
<i>Finansiālā bilance</i>	<b>723.9</b>	<b>596.8</b>	<b>-127.1</b>	
<b>VALSTS KONSOLIDĒTAIS BUDŽETS*</b>				
Ieņēmumi	6191.2	6382.0	190.8	3.1%
Izdevumi	5506.8	5884.2	377.4	6.9%
<i>Finansiālā bilance</i>	<b>684.4</b>	<b>497.8</b>	<b>-186.6</b>	
<b>Valsts pamatbudžets</b>				
Ieņēmumi	4412.5	4418.9	6.3	0.1%
Izdevumi	3893.9	4191.0	297.1	7.6%
<i>Finansiālā bilance</i>	<b>518.7</b>	<b>227.9</b>	<b>-290.8</b>	
<b>Valsts speciālais budžets</b>				
Ieņēmumi	1806.4	1997.5	191.0	10.6%
Izdevumi	1682.3	1763.0	80.7	4.8%
<i>Finansiālā bilance</i>	<b>124.1</b>	<b>234.5</b>	<b>110.4</b>	
<b>PAŠVĀLDĪBU KONSOLIDĒTAIS BUDŽETS**</b>				
Ieņēmumi	1721.6	1897.6	176.0	10.2%
Izdevumi	1682.0	1789.5	116.5	6.9%
<i>Finansiālā bilance</i>	<b>39.5</b>	<b>99.1</b>	<b>59.6</b>	

\*Ieskaitot atvasinātās publiskās personas un ziedojumus, dāvinājumus

\*\*Ieskaitot ziedojumus un dāvinājumus



Konsolidētā kopbudžeta ieņēmumi un izdevumi 2019.gada I-VIII, salīdzinot ar 2018.gada I-VIII (izmaiņas milj. eiro un %)



Dati: Valsts kase

Atbilstoši Valsts kases datiem **konsolidētajā kopbudžetā** šā gada janvārī-augustā veidojās 596,8 milj. eiro pārpalikums, tomēr izdevumi pieauga straujāk par ieņēmumiem un pārpalikuma apmērs bija par 127,1 milj. eiro mazāks kā pērn attiecīgajā periodā.

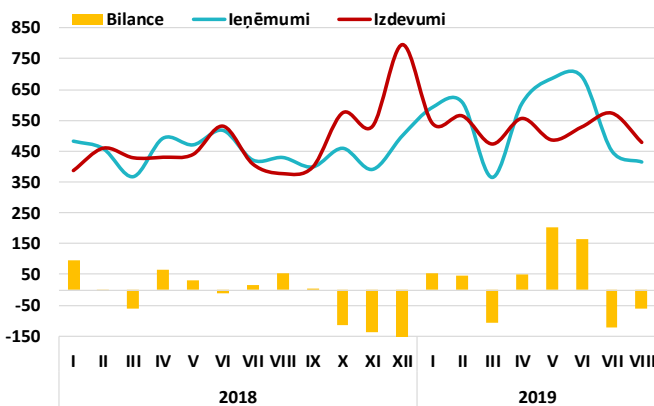
**Konsolidētā kopbudžeta ieņēmumi** šā gada astoņos mēnešos palielinājās par 252,3 milj. eiro jeb 3,4% vairāk kā pērn attiecīgajā periodā un bija 7651,9 milj. eiro. Lielāko daļu (76%) no tiem veido nodokļu ieņēmumi 5837,1 milj. eiro apmērā un šā gada astoņos mēnešos tie pieauga par 111,4 milj. eiro jeb 1,9%, kas ir ievērojami zemāks pieaugums kā pērn astoņu mēnešu periodā (9,4%). Zemāks nodokļu ieņēmumu pieauguma temps skaidrojams gan ar uzņēmumu ienākuma nodokļa (UIN) ieņēmumu samazināšanos, reformējot UIN sistēmu, gan arī zemāku kā pērn ekonomikas pieauguma tempu. Otru lielāko ieņēmumu pozīciju veidoja ārvalstu finanšu palīdzības ieņēmumi, kas astoņos mēnešos, salīdzinot ar 2018. gada attiecīgo periodu, pieauga par 116 milj. eiro jeb 12,7%, nodrošinot valsts budžetā 1031,3 milj. eiro, kas skaidrojams ar atmaksām no Eiropas Komisijas par aktīvu Eiropas Savienības (ES) fondu projektu īstenošanu.

Savukārt **konsolidētā kopbudžeta izdevumiem** vērojams lielāks pieaugums – par 379,3 milj. eiro jeb 5,7%, sasniedzot 7055,0 milj. eiro. Šā gada astoņos mēnešos konsolidētā kopbudžetā palielinājušies izdevumi iemaksām ES budžetā, kas bija par 55,6 milj. eiro jeb 35,2% vairāk, sasniedzot 213,6 milj. eiro, kas saistīts ar nepieciešamību šā gada sākumā visām dalībvalstīm ES budžetā iemaksāt lielāku daļu iemaksu apjoma. Tādējādi sagaidāms, ka turpmākajos mēnešos izdevumu pieauguma temps bremzēsies. Kapitālie izdevumi 2019. gada janvārī-augustā bija par 90,2 milj. eiro jeb 16,1% augstāki, salīdzinot pret iepriekšējā gada attiecīgo periodu. Kapitālo izdevumu pieaugums pamatā skaidrojams ar lielākiem izdevumiem Nacionālo bruņoto spēku tehnikas vai citu pamatlīdzekļu iegādei vai infrastruktūras izveidei. Izdevumi subsīdijām un dotācijām astoņos mēnešos veikti 1291,4 milj. eiro, kas bija par 20,9 milj. eiro jeb 1,6% vairāk nekā pērn attiecīgajā periodā. Izdevumu palielinājumu pamatā veido finansējuma pieaugums veselības nozarē, kas subsīdiju un dotāciju veidā novirzīts slimnīcām un citām ārstniecības iestādēm pamatā atalgojuma celšanai.



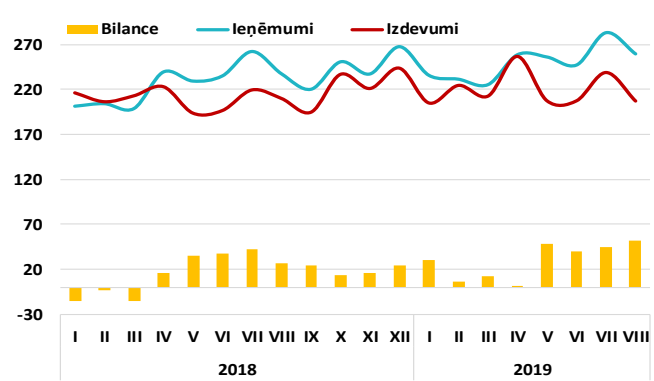
**Valsts konsolidētais budžets**

**Valsts pamatbudžets (milj. eiro)**



Izpildes dati liecina, ka šā gada astoņos mēnešos valsts pamatbudžeta ieņēmumi saglabājušies aptuveni iepriekšējā gada līmenī, bet izdevumi auguši par 7,6%, līdz ar ko pārpalikums izveidojās 227,9 milj. eiro apmērā jeb par 290,8 milj. eiro mazāk nekā pērn astoņos mēnešos. Izdevumi atlīdzībai 2019. gada astoņos mēnešos (734,3 milj. eiro) bija par 68,4 milj. eiro jeb 10,3% augstāki kā pērn astoņos mēnešos. Lielākoties to ietekmējusi vienreizēja pabalsta izmaksa šā gada janvārī un februārī iekšlietu un tieslietu resora amatpersonām ar speciālajām dienesta pakāpēm, kas atbilstoši likumam jāizmaksā pēc katriem pieciem nepārtrauktas izdienas gadiem. Tāpat jāatzīmē izdevumu pieaugums atlīdzībai aizsardzības un veselības resoros strādājošajiem, kā arī pašvaldībās un zinātniskajās institūcijās, tostarp augstskolās. Kapitālie izdevumi šā gada astoņos mēnešos pieauguši par 73,4 milj. eiro jeb 20,1%, salīdzinot ar 2018. gada astoņiem mēnešiem, veidojot 438,1 milj. eiro, kas skaidrojams ar izdevumu palielināšanos Nacionālajos bruņotajos spēkos. Uzturēšanas izdevumi transferti (752,1 milj. eiro) astoņos mēnešos pieauga par 96,8 milj. eiro jeb 14,8%, salīdzinot ar pērnā gadu.

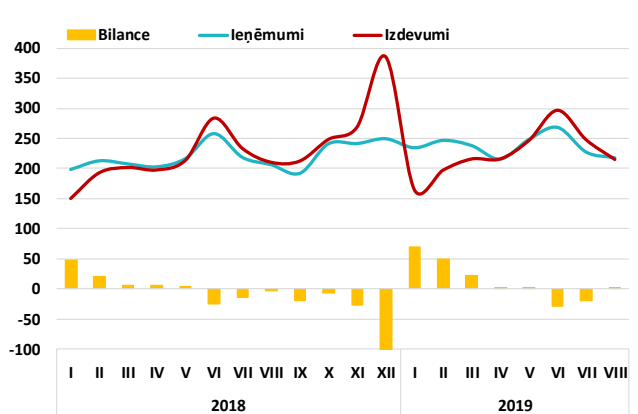
**Valsts speciālais budžets (milj. eiro)**



2019.gada astoņos mēnešos valsts speciālā budžeta pārpalikums bija 234,5 milj. eiro, kas ir par 110,4 milj. eiro vairāk, salīdzinot ar pērnā gada pārpalikumu (124,1 milj. eiro). Ieņēmumi (1997,5 milj. eiro) šogad auguši straujāk kā izdevumi, ko ietekmēja vidējās apdrošināšanas iemaksu algas kāpums valstī. 2019. gada astoņos mēnešos valsts speciālā budžeta izdevumi (1763,0 milj. eiro) veikti par 80,7 milj. eiro jeb 4,8% lielākā apmērā nekā 2018. gada attiecīgajā periodā. Izdevumi pensijām (1369,6 milj. eiro) pieauga par 42,3 milj. eiro jeb 3,2%, salīdzinot ar pērnā gada janvāri-augustu. Ņemot vērā, kā 2019.gada 1.oktobrī notiks pensiju un atlīdzību indeksācija un tiks palielinātas pensijas un atlīdzības vai to daļu apmērs, kas nepārsniedz 420 eiro, sagaidāms pensiju izdevumu straujāks kāpums pēdējā ceturksnī. Savukārt izdevumi pārējiem pabalstiem astoņos mēnešos veikti 375,7 milj. eiro apmērā. Pārējo pabalstu izdevumi speciālā budžeta janvāri-augustā bijuši par 38,6 milj. eiro jeb 11,4% augstāki kā pērn attiecīgajā periodā, ko galvenokārt ietekmē vidējās apdrošināšanas iemaksu algas palielināšanās, kas tiek ņemta vērā, aprēķinot īstermiņa pabalstu apmērus. Šogad astoņos mēnešos palielinājušies izdevumi slimības pabalstiem, kam vērojams 21,4 milj. eiro jeb 19,1% pieaugums. Izdevumi slimības pabalstiem pieaugumu ietekmēja gan pabalsta vidējā apmēra palielināšanās, kas ir saistīta ar vidējās apdrošināšanas iemaksu algas kāpumu, gan arī slimības pabalstu saņēmēju skaita pieaugums.

**Pašvaldību konsolidētais budžets**

**Pašvaldību konsolidētais budžets (milj. eiro)**

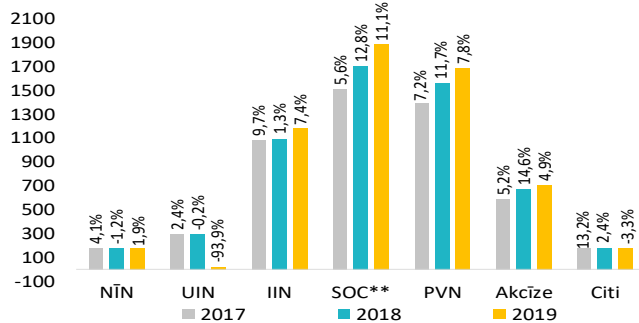


Atbilstoši Valsts kases pārskatiem, 2019.gada janvāris-augusts noslēdzies ar 99,1 milj.eiro pārpalikumu pašvaldību konsolidētajā budžetā, kas ir par 59,6 milj.eiro vairāk kā pērnā gada attiecīgajā periodā. Pašvaldību konsolidētā budžeta ieņēmumi uzrādījuši augstu pieauguma tempu un sasniedza 1897,6 milj.eiro, kas ir par 176 milj.eiro jeb 10,2% vairāk kā attiecīgajā periodā gadu iepriekš. Būtiskāko pieaugumu 113,1 milj.eiro apmērā nodrošināja valsts budžeta transferti, tostarp ES fondu projektu realizācijai, mērķdotācijām pedagogu darba algas paaugstināšanai (kas tika pārskatītas ar 2018.gada 1.septembri), kā arī speciālā dotācija pašvaldībām. Nodokļu ieņēmumi pieauguši par 58,8 milj.eiro jeb 5,4%, kur pieaugums 54,6 milj.eiro apmērā attiecināms uz iedzīvotāja ienākuma nodokļa (IIN) ieņēmumiem. Pašvaldību konsolidētā budžeta izdevumi šā gada astoņos mēnešos pieauguši par 116,5 milj.eiro jeb 6,9% un sasniedza 1798,5 milj.eiro. Lielāko pieaugumu nodrošināja kapitālie izdevumi, kas pieauguši par 58,5 milj.eiro jeb 18,6% pateicoties ES fondu investīcijām, kas šā gada astoņos mēnešos pieaugušas par 60 milj.eiro. Izdevumi precēm un pakalpojumiem pieauguši par 13,5 milj.eiro jeb 3,6%, kur daļēji pieaugums skaidrojams ar augstākiem izdevumiem remontdarbiem un iestāžu uzturēšanas pakalpojumiem. Būtisku izdevumu pieaugumu nodrošināja izdevumi atalgojumam, kas auguši par 29,8 milj.eiro jeb 3,9%, tostarp pieaugumu nodrošināja arī pedagogu darba algas pārskatīšana ar 2018.gada 1.septembri. Subsīdijas un dotācijas pieaugušas par 11,2 milj.eiro jeb 8,6%. Pieaugumu nodrošināja subsīdijas un dotācijas komersantiem, kas nodrošina sabiedriskā transporta pakalpojumus Rīgā.

Nodokļu ieņēmumi					Nodokļi
	2018.gada I-VIII izpilde, milj. eiro	2019.gada I-VIII izpilde, milj. eiro	2019./2018.g. izmaiņas, milj.eiro	2019./2018.g. izmaiņas, (%)	2019.gada izpilde no perioda plāna (%)
<b>Kopbudžeta nodokļu ieņēmumi*</b>	<b>5725.6</b>	<b>5837.1</b>	<b>111.4</b>	<b>1.9%</b>	<b>99.4%</b>
Kopējie nodokļu ieņēmumi	6068.5	6229.5	161.0	2.7%	99.6%
Sociālās apdrošināšanas iemaksas:	2079.0	2284.8	205.8	9.9%	102.6%
<i>Valsts speciālajā budžetā</i>	1647.2	1826.3	179.1	10.9%	102.6%
<i>Solidaritātes nodoklis</i>	33.3	0.6	-32.6	x	x
<i>Valsts fondēto pensiju shēmā</i>	342.4	388.6	46.2	13.5%	102.0%
<i>1% veselības finansēšanai     pamatbudžetā</i>	55.6	65.5	9.9	17.9%	103.1%
<i>Solidaritātes nodoklis privāto     pensiju shēmā</i>	x	3.9	x	x	x
Pievienotās vērtības nodoklis	1562.3	1684.7	122.5	7.8%	99.3%
Iedzīvotāju ienākuma nodoklis:	1097.6	1178.8	81.2	7.4%	107.3%
<i>Valsts pamatbudžetā</i>	210.3	236.9	26.6	12.7%	107.8%
<i>Pašvaldību pamatbudžetā</i>	887.3	941.9	54.6	6.2%	107.1%
Akcīzes nodoklis	673.2	705.9	32.7	4.9%	96.8%
Uzņēmumu ienākuma nodoklis	296.6	18.1	-278.5	-93.9%	14.3%
Nekustamā īpašuma nodoklis	177.0	180.5	3.4	1.9%	93.1%
Pārējie nodokļi	182.9	176.8	-4.5	-3.3%	92.3%

\* bez iemaksām valsts fondēto pensiju shēmā

#### Nodokļu ieņēmumi pa veidiem I-VIII (milj.eiro un % pret iepriekšējo gadu)



\*\* bez iemaksām valsts fondēto pensiju shēmā

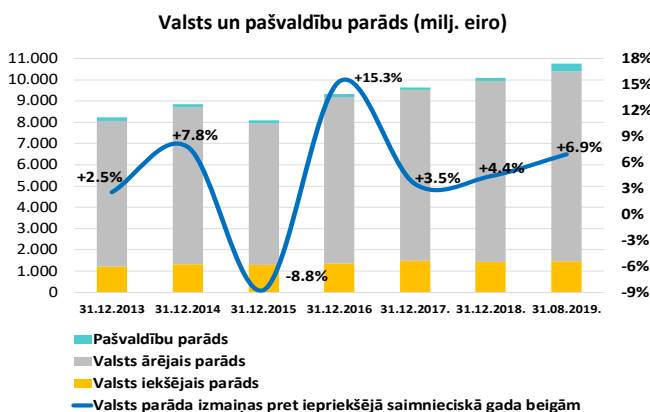
Kopbudžeta nodokļu ieņēmumi 2019. gada astoņos mēnešos, salīdzinot ar 2018. gada attiecīgo periodu pieauga par 111,4 milj. eiro jeb 1,9%, kas skaidrojams gan ar ieņēmumu no uzņēmumu ienākuma nodokļa (UIN) samazināšanās par 278,5 milj. eiro, kas saistīts ar pieaugošām UIN atmaksām pārejas periodā pēc nodokļu reformas ieviešanas un UIN avansa maksājumu atcelšanas no 2018.gada 1. jūlija, gan arī zemāku kā pērn ekonomikas pieauguma tempu.

2019. gada astoņos mēnešos kopējie sociālās apdrošināšanas iemaksas (SOC) ieņēmumi budžetā (2284,8 milj. eiro) palielinājās nozīmīga apmērā - par 205,8 milj. eiro jeb 9,9%, salīdzinot ar 2018. gada attiecīgo periodu, savukārt iedzīvotāju ienākuma nodokļa ieņēmumi (IIN) veidoja 1178,8 milj. eiro, kas ir par 81,2 milj. eiro jeb 7,4% vairāk nekā 2018. gada attiecīgajā periodā. Minēto nodokļu ieņēmumu pieaugumu veicina labvēlīga situācija darba tirgū nodarbinātajiem, jo turpina palielināties gan vidējā darba samaksa valstī, gan arī pieprasījums pēc darbiniekiem. Akcīzes nodokļa ieņēmumi 2019. gada astoņos mēnešos bija par 32,7 milj. eiro jeb 4,9% vairāk, salīdzinot ar 2018. gada attiecīgo periodu. Lielākais pieaugums ir akcīzes nodokļa ieņēmumiem par tabakas izstrādājumiem.

2019. gada astoņos mēnešos pievienotās vērtības nodokļa (PVN) ieņēmumi bija par 122,5 milj. eiro jeb 7,8% vairāk nekā 2018. gada attiecīgajā periodā, ko sekmēja iedzīvotāju pirktspējas kāpums.

Kopbudžeta nodokļu ieņēmumu plāns 2019. gada astoņos mēnešos tika izpildīts 99,4% apmērā un plāna neizpilde bija 35,6 milj. eiro. UIN ieņēmumu plāns astoņos mēnešos tika izpildīts 14,3% apmērā no perioda plāna. UIN plāna neizpilde veidojas dēļ augstā iepriekš iemaksāta UIN avansa maksājumu apjoma un zemākām iemaksām šogad. Mazākā apmērā kā plānots saņēmti nekustamā īpašuma nodokļa (NĪN) maksājumi, astoņos mēnešos 13,5 milj. eiro jeb 6,9% plāna neizpilde. 2019. gada astoņos mēnešos IIN ieņēmumi bijuši par 7,3% virs plāna, kas ir lielāka plāna pārpilde astoņos mēnešos, bet sociālās apdrošināšanas iemaksu ieņēmumi 2,7% virs plāna. Labākus darba spēka nodokļu ieņēmumus nodrošināja nodarbinātajiem labvēlīgāka situācija darba tirgū, jo turpina palielināties vidējā darba samaksa valstī.

#### Valsts un pašvaldību parāds



Valsts un pašvaldību parāda\* 2019.gada augusta beigās nominālvērtība\*\* bija 10954,9 milj. eiro. Atbilstoši nacionālajai metodoloģijai valsts un pašvaldību parāds, neskatot atvasināto finanšu instrumentu valūtas rezultātu, bija 10768,6 milj. eiro un salīdzinot to ar 2018.gada beigām, parāds ir palielinājies par 697,9 milj. eiro jeb 6,9%, kas saistīts ar šā gada augusta veikto valsts obligācijas ar dzēšanas termiņu 2025.gada 31.janvārī.

2019. gada 20. septembrī, starptautiskā kredītreitingu aģentūra *S&P Global Ratings* paziņoja par Latvijas kredītreitinga saglabāšanu "A" līmenī ar stabilu nākotnes novērtējumu. Kredītreitinga novērtējumu stiprina iepriekšējo gadu fiskālie rezultāti un zemas valsts parāda līmenis šobrīd. Kredītreitingu aģentūra savā ziņojumā atzīst, ka Latvijai ir saskatāms būtisks progress naudas atmazgāšanas un finanšu noziegumu novēršanas jomā, finanšu sektora uzturēšanas stiprināšanā, nerezidentu noguldījumu samazināšanā un uzsāktas visaptverošas finanšu sektora reformas.

\* izslēdzot savstarpējo darījumu atlikumus saimnieciskā perioda beigās

\*\* iekļaujot Valsts kases administrētajiem ārējiem aizņēmumiem un parāda vērtspapīriem piesaistīto atvasināto finanšu instrumentu valūtas rezultātu

Dati: Valsts kase, Valsts ieņēmumu dienests