

MAKROEKONOMIKAS UN BUDŽETA APSKATS

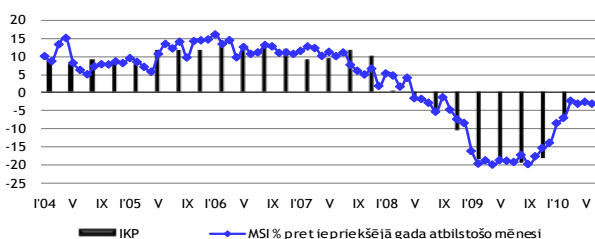


LATVIJAS
REPUBLIKAS
FINANŠU
MINISTRIJA

2010. gada jūnijā

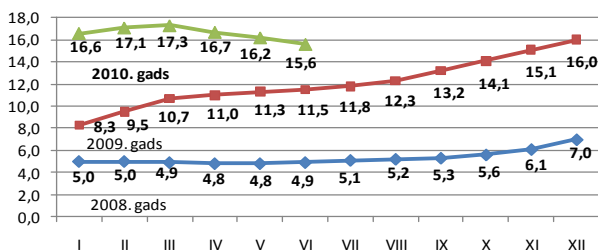
Smilšu iela 1, Rīga, tālr. 27095545, 27095543,
http://www.fm.gov.lv

Saskaņā ar Finanšu ministrijas novērtējumu **Makroekonomisko rādītāju saliktais indekss** (indeksa aprēķināšanai tiek izmantoti operatīvie dati par tautsaimniecības attīstību, lai gūtu priekšstatu par iespējamām IKP attīstības tendencēm) š.g. jūnijā, salīdzinot ar iepriekšējā gada attiecīgo mēnesi, salīdzināmās cenās samazinājās par 3,1%. Indeksa samazinājumu galvenokārt ietekmēja mazumtirdzniecības apgrozījuma kritums, ostās pārkrauto kravu apjoma un tautsaimniecībā nodarbināto skaita samazināšanās.



Makroekonomisko rādītāju saliktais indekss

Bezdarba rādītāju uzlabošanās, kas sākās š.g. aprīlī, turpinājās arī jūnijā. Šādām bezdarba līmeņa izmaiņām daļēji ir arī sezonāls raksturs. Oficiāli reģistrētā **bezdarba līmenis** 2010. gada jūnijā salīdzinājumā ar iepriekšējo mēnesi samazinājās par 0,6 procentpunktiem un mēneša beigās bija 15,6% no ekonomiski aktīvajiem iedzīvotājiem. Š.g. jūnijā valstī bija 176,9 tūkst. bezdarbnieku jeb par 6,6 tūkst. cilvēku mazāk nekā 2010. gada maijā. Pārskata periodā bezdarbnieka statuss tika piešķirts 11,7 tūkst. cilvēku jeb par 885 cilvēkiem mazāk nekā 2010. gada maijā. Jāatzīmē, ka Nodarbinātības valsts aģentūrā (turpmāk tekstā – NVA) reģistrēto brīvo darba vietu skaists 2010. gada jūnijā, salīdzinot ar iepriekšējo mēnesi, ir pieaudzis par 4,3% un sasniedzis 2,7 tūkstošus.



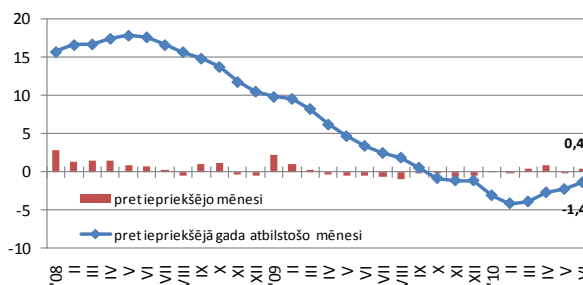
Reģistrētā bezdarba līmenis valstī, %

Š.g. jūnijā salīdzinājumā ar attiecīgo periodu pērn bezdarba līmenis samazinājās visos valsts reģionos. Joprojām augstākais bezdarba līmenis 2010. gada jūnijā tika reģistrēts Latgales reģionā – 22,4% (2009. gada jūnijā – 15,5%); Vidzemes reģionā – 7,4% (12,0%); Zemgales reģionā – 17,0% (12,3%) un Kurzemes reģionā – 16,7% (12,7%). Zemākais bezdarba līmenis bija reģistrēts Rīgas reģionā – 12,6% (9,8%).

Jāatzīmē, ka bezdarbnieki aizvien vairāk iesaistās NVA organizētajos aktīvajos nodarbinātības pasākumos, tādā veidā uzlabojot savu

konkurētspēju darba tirgū. 2010. gada jūnijā šajos pasākumos piedalījās 45,7 tūkst. bezdarbnieku jeb par 2,5 tūkst. cilvēku mazāk nekā 2010. gada maijā. Lielākā daļa bezdarbnieku š.g. jūnijā izmantoja darba praktizēšanas iespējas pašvaldībās – kopumā 22,0 tūkst., kas ir par 2,7 tūkst. vairāk nekā 2010. gada maijā.

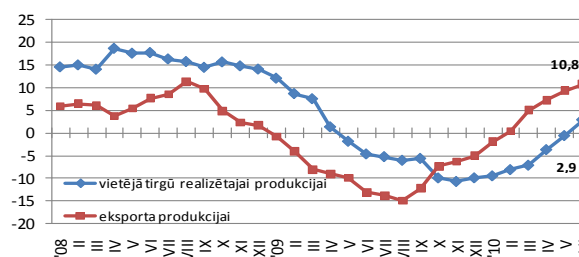
Patēriņa cenu indekss 2010. gada jūnijā, salīdzinot ar maiju, palielinājās par 0,4%. Vidējais cenu līmenis precēm pieauga par 0,5%, bet pakalpojumiem – par 0,1%. Salīdzinot ar iepriekšējā gada jūniju, patēriņa cenas samazinājās par 1,4%, vidējais cenu līmenis precēm pieauga par 0,1%, bet pakalpojumiem – samazinājās par 5,1%.



Patēriņa cenu indekss, %

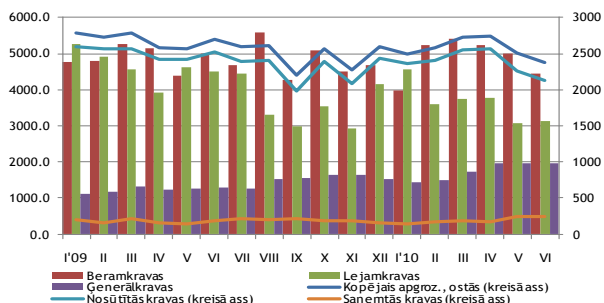
Patēriņa cenu izmaiņas jūnijā, galvenokārt, ietekmēja siltumenerģijas tarifu, augļu un dārzeņu cenu pieaugums, kā arī apģērba un degvielas cenu samazinājums. Turpinot pieaugt siltumenerģijas tarifiem, to cenas mēneša laikā pieauga par 8,3%. Sezonālu faktoru dēļ cenas augļiem pieauga par 4,0%, bet dārzeņiem – par 1,8%, kā arī apģērbiem šo faktoru ietekmē cenas samazinājās par 1,1%.

Ražotāju cenas Latvijas rūpniecībā 2010. gada jūnijā, salīdzinot ar 2010. gada maiju, palielinājās par 0,8%. Savukārt, 2010. gada jūnijā, salīdzinājumā ar 2009. gada jūniju, cenas rūpniecībā palielinājās par 6,0%. Vislielāko ietekmi uz ražotāju cenu kopējo līmeni gada griezumā atstāja cenu kāpums metālu ražošanā – par 35,9%, koksnes un koka izstrādājumu (izņemot mēbeles) ražošanā – par 14,0%. Cenu kritums gada laikā bija novērojams ieguves rūpniecībā un karjeru izstrādē – par 2,2%, pārtikas produktu ražošanā – par 2,7%. Ražotāju cenas gada griezumā priekš eksporta tirgus aug ātrāk par cenām, kas attiecas uz iekšējo tirgu, attiecīgi 10,8% un 2,9%, savukārt mēneša griezumā eksporta cenām vērojams samazinājums par 0,4%, bet vietējā tirgū realizētajām precēm cenas pieauga par 1,7%.

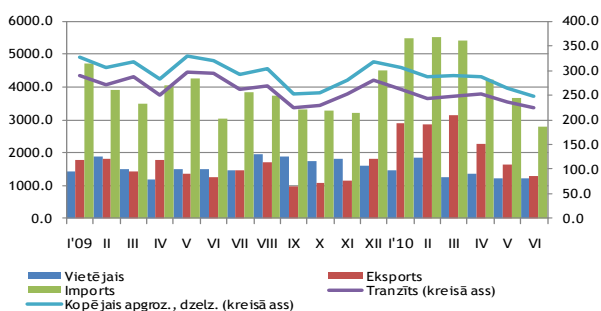


Ražotāju cenu indekss, %

2010. gada jūnijā ostās pārkrauto kravu apjoms bija 4,8 milj. t, kas ir par 11,9% mazāk nekā 2009. gada jūnijā. Pozitīvi vērtējams joprojām pieaugošais kravu apgrozījums ar lielāku pievienoto vērtību – ģenerālkrām. 2010. gada jūnijā kravu apgrozījums pa dzelzceļu bija 3,7 milj. t, kas ir par 22,6% mazāk nekā 2009. gada jūnijā. Lielais kritums 2010. gada jūnijā daļēji skaidrojams ar lielu kravu apgrozījuma pa dzelzceļu pieaugumu 2009. gada jūnijā. Salīdzinot ar š.g. aprīli kravu apgrozījums pa dzelzceļu ir samazinājies par 6,7%.



Kravu apgrozījums ostās (tūkst. tonnu)

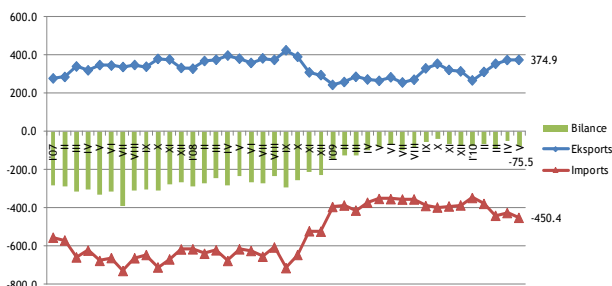


Kravu apgrozījums pa dzelzceļu (tūkst. tonnu)

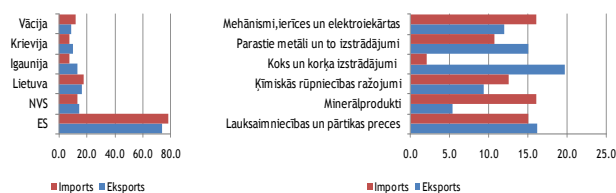
Kā liecina Centrālās statistikas pārvaldes dati, kopējais preču ārējās tirdzniecības apgrozījums faktiskajās cenās 2010. gada maijā bija 825,3 milj. latu – par 25,8 milj. latu jeb 3,2% vairāk nekā iepriekšējā mēnesī un par 187,0 milj. latu jeb 29,3% vairāk nekā 2009. gada maijā.

Latvijas kopējais preču ārējās tirdzniecības apjoms faktiskajās cenās 2010. gada janvārī - maijā sasniedza 3723,3 milj. latu - par 400,4 milj. latu jeb 12,0% vairāk salīdzinājumā ar 2009. gada atbilstošo periodu. Tai skaitā preču eksporta apjoms palielinājās par 303,8 milj. latu jeb 22,0% un bija 1682,3 milj. latu, bet preču importa apjoms pieauga par 96,0 milj. latu jeb 5,0% un bija 2041,0 milj. latu.

Š.g. maijā, salīdzinot ar iepriekšējo mēnesi, preču importam pieaugot straujāk nekā preču eksportam, pasliktinājās tirdzniecības bilance. Savukārt preču importa pārsvars pār preču eksportu 2010. gada maijā, salīdzinot ar attiecīgo periodu pērn, ir samazinājies par 5,6 milj. latu un bija 75,5 milj. latu.

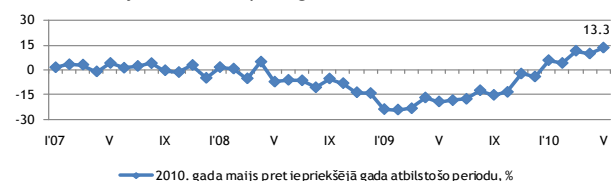


Ārējās tirdzniecības preču bilance, milj. latu

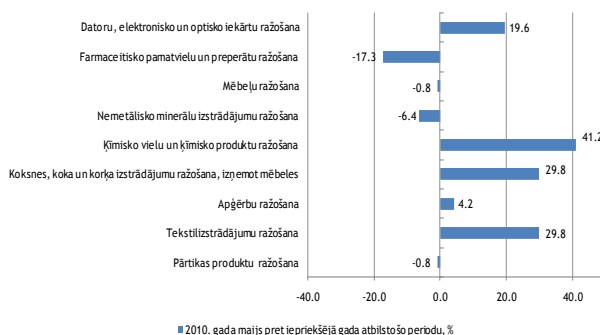


Latvijas galvenās ārējās tirdzniecības valstis un preces maijā, % no kopējuma

2010. gada maijā, salīdzinot ar iepriekšējo mēnesi, sezonāli izlīdzinātā rūpniecības produkcijas izlaide pieauga par 0,3%. Salīdzinot ar iepriekšējā gada attiecīgo periodu, rūpniecības produkcijas izlaide pēc darba dienu skaita izlīdzinātiem datiem salīdzināmās cenās pieauga par 13,3%. Pieaugumu noteica ražošanas palielinājums elektroenerģijas un gāzes apgādē par 16,3%, apstrādes rūpniecībā – par 13,3% un ieguves rūpniecībā un karjeru izstrādē – par 2,8%. Līdz ar to turpinās no gada sākuma iezīmējusies stabila pieauguma tendence.

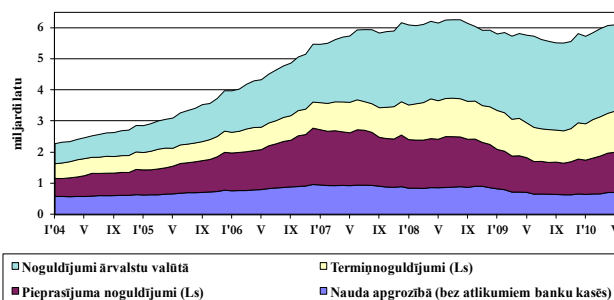


Rūpniecības produkcijas apjoma indekss (sezonāli izlīdzinātie dati)



Apstrādes rūpniecības produkcijas apjoma pārmaiņas (sezonāli izlīdzinātie dati)

Plašās naudas M2X daudzums š.g. jūnijā, pēc vairāk kā pusgadu pieauguma, ir nedaudz samazinājies, kas galvenokārt saistāms ar valsts uzņēmumu noguldījumu atlikumu samazināšanos. Savukārt mājsaimniecību noguldījumi, jau kopš gada sākuma, turpina palielināties.



M2X (plašā nauda) struktūra un dinamika, miljardi latu

RIGIBOR 3 mēnešu likme, ar nelielu kāpumu š.g. maijā, jūnijā turpināja samazināties sasniedzot rekordzemu līmeni, savukārt EURIBOR 3 mēnešu likme, pēc zemākā punkta sasniegšanas š.g. martā, turpināja pieaugt un sasniedza 2009.gada septembra līmeni.

	10'1	II	III	IV	V	VI
RIGIBOR (3men)	4,00	2,81	2,25	2,08	2,27	1,99
EURIBOR (3men)	0,67	0,66	0,64	0,65	0,697	0,748

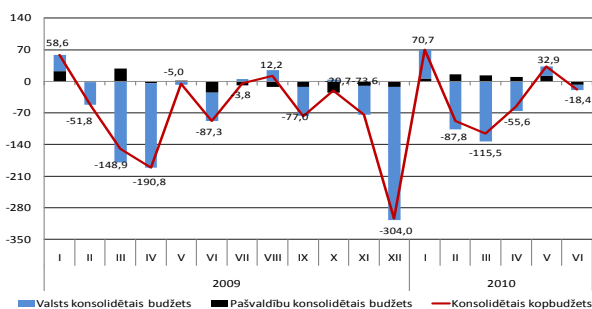
Naudas indeksu RIGIBOR un EURIBOR pārskats par pēdējiem 6 mēnešiem uz katra mēneša 25. datumu

2010. gada pirmajos sešos mēnešos turpināja samazināties budžeta saņemto naudas līdzekļu apjoms salīdzinājumā ar 2009. gada attiecīgo periodu, ko galvenokārt ietekmēja nodokļu ieņēmumu kritums ekonomiskās lejupslīdes rezultātā.

	2010. g. I-VI izpilde, milj. latu	2010. g. I-VI izpildes izmaiņas pret 2009. g. I-VI, %
VALSTS KONSOLIDĒTAIS KOPBUDŽETS		
Ieņēmumi	2333,92	-6,7
Izdevumi	2507,57	-14,3
<i>Finansiālā bilance</i>	-173,65	
VALSTS KONSOLIDĒTAIS BUDŽETS		
Ieņēmumi	1939,09	-5,5
Izdevumi	2170,60	-13,2
<i>Finansiālā bilance</i>	-231,51	
Valsts pamatbudžets		
Ieņēmumi	1375,16	-3,2
Izdevumi	1396,65	-21,3
<i>Finansiālā bilance</i>	-21,49	
Valsts speciālais budžets		
Ieņēmumi	585,92	-9,5
Izdevumi	802,55	6,6
<i>Finansiālā bilance</i>	-216,64	
PAŠVALDĪBU KONSOLIDĒTAIS BUDŽETS		
Ieņēmumi	616,89	-18,6
Izdevumi	565,99	-23,0
<i>Finansiālā bilance</i>	50,91	

Budžeta ieņēmumi un izdevumi

Saskaņā ar Valsts kases oficiālā mēneša pārskata 2010. gada janvāra – jūnija (I-VI) datiem, **konsolidētā kopbudžeta** ieņēmumi 2010. gada pirmajā pusgadā bija 2 333,9 milj. latu, kas ir par 6,7% mazāk nekā 2009. gada attiecīgajā periodā. Jāatzīmē, ka izdevumi šajā periodā samazinājās straujāk nekā ieņēmumi, un 2010. gada pārskata periodā bija 2 507,6 milj. latu, kas ir par 14,3% mazāk nekā 2009. gada attiecīgajā periodā. 2010. gada pirmajos sešos mēnešos konsolidētajā kopbudžetā bija izveidojies finansiālais deficīts 173,7 milj. latu apmērā, ko joprojām noteica augstais deficīta līmenis valsts speciālajā budžetā. Salīdzinājumā ar 2009. gada pirmajiem sešiem mēnešiem, kad finansiālais deficīts sastādīja 425,2 milj. latu, šī gada pārskata periodā deficīts konsolidētajā kopbudžetā bija mazāks par 251,5 milj. latu.



Konsolidētā kopbudžeta finansiālā bilance, milj. latu

Valsts konsolidētā budžeta ieņēmumu (ieskaitot ziedojumus, dāvinājumus un atvasinātās publiskās personas) kopsumma 2010. gada pirmajā pusgadā sastādīja 50,4% no plānotā gada

ieņēmumu apjoma, vienlaikus saglabājot iepriekšējos mēnešos novēroto ieņēmumu samazināšanos salīdzinājumā ar 2009. gada attiecīgo periodu. Ieņēmumi samazinājās par 112,9 milj. latu jeb 5,5%, ko pamatā noteica nodokļu ieņēmumu (samazinājās par 147,9 milj. latu jeb 10,2%) un ieņēmumu no maksas pakalpojumiem un citu pašu ieņēmumu (samazinājās par 16,0 milj. latu jeb 20,3%) kritums. Savukārt, nenodokļu ieņēmumi 2010. gada pārskata periodā pieauga par 56,8 milj. latu jeb 32,3% salīdzinājumā ar 2009. gada attiecīgo periodu, ko pamatā noteica nenodokļu ieņēmumu kāpums valsts pamatbudžetā.

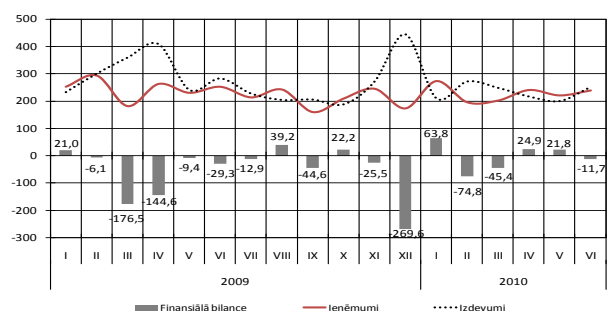
2010. gada pārskata periodā valsts konsolidētajā budžeta izdevumu kopsumma sastādīja 45,7% no šajā gadā plānoto izdevumu kopsummas, savukārt, salīdzinājumā ar 2009. gada attiecīgo periodu izdevumi samazinājās par 331,3 milj. latu jeb 13,2%.

2010. gada pirmajos sešos mēnešos valsts konsolidētajā budžetā izdevumu kopsumma pārsniedza ieņēmumu apjomu, veidojot finansiālo deficītu ievērojami zemāku nekā plānots - 231,5 milj. latu apmērā.

Valsts pamatbudžeta ieņēmumu izmaiņas 2010. gada pirmajā pusgadā, salīdzinot ar 2009. gada pirmajiem sešiem mēnešiem, ietekmēja nodokļu ieņēmumu samazinājums 87,3 milj. latu apmērā jeb par 10,0% un ieņēmumu samazinājums no maksas pakalpojumiem un citiem pašu ieņēmumiem – par 12,3 milj. latu jeb 31,5%. Savukārt 2010. gada pārskata periodā nenodokļu ieņēmumi palielinājās par 58,7 milj. latu jeb 33,8%. Šī gada pirmajā pusgadā ieņēmumu kopsumma veidoja 50,9% no plānotajiem 2010. gada valsts pamatbudžeta ieņēmumiem.

Valsts pamatbudžeta izdevumu samazinājumu par 377,1 milj. latu, galvenokārt, ietekmēja izmaksu samazinājums uzturēšanas izdevumu segšanai 319,4 milj. latu apmērā (t.sk. būtisks izdevumu samazinājums kārtējo izdevumu segšanai, subsīdiju un dotāciju izmaksai) un kapitālo izdevumu veikšanai 57,7 milj. latu apmērā (t.sk. izdevumu samazinājums pamatkapitāla veidošanai, veikto transfertu kopsummas kritums). Šī gada pirmajā pusgadā valsts pamatbudžeta izdevumu kopsumma sastādīja 42,8% no plānotajiem 2010. gada izdevumiem.

2010. gada pārskata perioda valsts pamatbudžeta finansiālais deficīts bija 21,5 milj. latu apmērā, kas ir par 331,0 milj. latu mazāk nekā 2009. gada attiecīgajā periodā.



Valsts pamatbudžeta finansiālie rādītāji, milj. latu

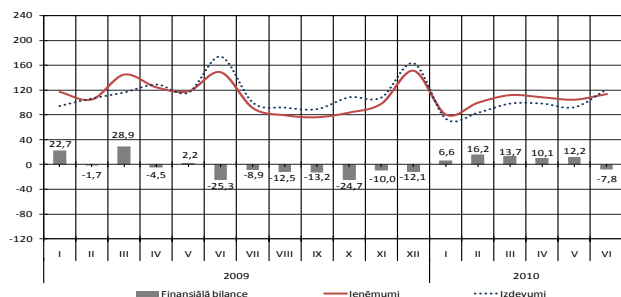
Atšķirībā no valsts pamatbudžeta, pašvaldību pamatbudžeta un speciālā budžeta izdevumu samazinājuma, **valsts speciālajā budžetā** izdevumi turpināja pieaugt un 2010. gada pirmajos sešos mēnešos bija palielinājušies par 49,9 milj. latu jeb 6,6% salīdzinājumā ar 2009. gada attiecīgo pārskata periodu. Izdevumu palielinājumu noteica bezdarba līmeņa pieaugums salīdzinājumā ar 2009. gada pārskata perioda datiem un veiktā pensiju ieturējumu atmaksa šī gada aprīļa mēnesī. Rezultātā sociālo pabalstu un valsts pensiju izmaksas kopsummā

pieauga par 52,6 milj. latu un 2010. gada pirmajos sešos mēnešos sociālajiem pabalstiem bija izdoti 52,1% no šī gada laikā paredzēto izdevumu apjoma. Kopumā valsts speciālā budžeta izdevumi 2010. gada pirmajā pusgadā sastādīja 52,0% no šajā gadā plānotajiem šī budžeta izdevumiem.

2010. gada pirmajos sešos mēnešos **pašvaldību konsolidētā budžeta** ieņēmumos salīdzinājumā ar 2009. gada attiecīgo periodu bija vērojams samazinājums, ko pamatā veidoja nodokļu ieņēmumu kritums par 2,8% (iedzīvotāju ienākuma nodokļa ieņēmumu kritums par 2,6% un nodokļu par pakalpojumiem un precēm ieņēmumu samazinājums par 34,8%). Tāpat pamatbudžeta ieņēmumu samazinājumu par 46,2% ietekmēja ievērojamas izmaiņas veikto transfertu apmēros – pašvaldību budžetā saņemtās valsts budžeta mērķdotācijas samazinājās par 68,5 milj. latu jeb 33,2%, kā arī transferti starp pašvaldību budžetiem – par 94,1 milj. latu jeb 93,5%. Kopumā šī gada pirmajos sešos mēnešos pašvaldību budžetos tika saņemti 54,1% no plānotajiem gada ieņēmumiem.

Pašvaldību konsolidētā budžeta izdevumu samazinājumu 2010. gada pirmajā pusgadā, galvenokārt, noteica pašvaldību pamatbudžeta uzturēšanas izdevumu kritums par 31,4% (izdevumi atalgojumam samazinājās par 32,8%, izdevumi precēm un pakalpojumiem – 10,4%). Savukārt, pašvaldību pamatbudžeta izdevumi sociālajiem pabalstiem pieauga par 53,1% salīdzinājumā ar 2009. gada attiecīgo pārskata periodu.

2010. gada pirmajos sešos mēnešos pašvaldību konsolidētajā budžetā bija izveidojies finansiālais pārpalikums 50,9 milj. latu apmērā, kas ir par 28,4 milj. latu jeb 128,6% vairāk nekā 2009. gada pārskata periodā.



Pašvaldību konsolidētā budžeta finansiālie rādītāji, milj. latu

Atsaucoties uz Valsts ieņēmumu dienesta (VID) informāciju, 2010. gada pārskata perioda svarīgāko **nodokļu ieņēmumi** pārsniedza plānoto apjomu par 2,3%, jo pievienotās vērtības nodokļa un izložu un azartspēļu nodokļu ieņēmumi bija lielāki nekā plānots.

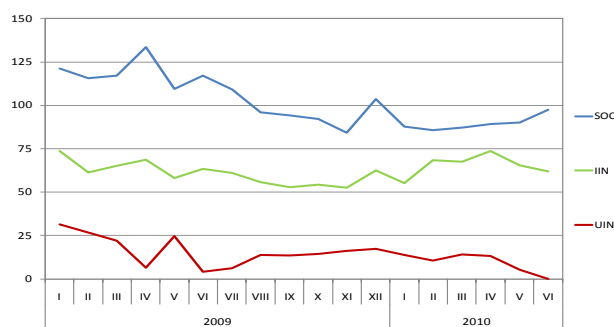
	2010. g. I-VI izpilde, milj. latu	2010. g. I-VI izpilde no 2010. g. I-VI plāna, %	2010. g. VI izpilde no 2010. g. VI plāna, %	2010. g. I-VI izpildes izmaiņas pret 2009. g. I-VI, %
Iedzīvotāju ienākuma nodoklis	378,5	95,5	83,6	-3,1
Valsts sociālās apdrošināšanas iemaksas*	558,1	97,8	92,8	-21,9
Uzņēmumu ienākuma nodoklis	56,9	102,6	-102,9	-50,7
Pievienotās vērtības nodoklis	410,7	124,5	137,0	-0,9
Akcīzes nodoklis	220,9	93,9	98,3	-11,3
Izložu un azartspēļu nodoklis	8,2	100,9	71,5	-35,2
Muitas nodoklis	7,3	100,7	120,1	-17,0
Dabas resursu nodoklis	4,1	102,7	263,2	1,7
Kopā	1 644,8	102,3	99,0	-13,8

Svarīgāko nodokļu ieņēmumi

* Ieskaitot Valsts sociālās apdrošināšanas iemaksas fondēto pensiju shēmā (2010. g. I-VI 32,5 milj. latu)

Sociālās apdrošināšanas obligāto iemaksu (SOC) (ieskaitot iemaksas valsts fondēto pensiju shēmā) un **iedzīvotāju ienākuma nodokļa (IIN)** ieņēmumi 2010. gada pirmajos sešos mēnešos turpināja kristies. Sociālās apdrošināšanas iemaksu 2010. gada pirmā pusgada plāna izpilde bija 97,8%, kas ir par 12,5 milj. latu mazāk nekā plānots. Savukārt, iedzīvotāju ienākuma nodokļa ieņēmumi bija par 17,9 milj. latu mazāki nekā iepriekš plānotais apjoms.

Uzņēmumu ienākuma nodokļa (UIN) ieņēmumi 2010. gada pārskata periodā pārsniedza plānoto ieņēmumu apjomu par 2,6%. Tomēr šī nodokļa ieņēmumi, 2010. gada pirmajos sešos mēnešos samazinoties par 50,7% salīdzinājumā ar 2009. gada attiecīgo periodu, sastādīja vislielāko kopējo nodokļu ieņēmumu kritumu. Pēc VID sniegtās informācijas līdz maijam uzņēmumu ienākuma nodokļa plāni tika pārpildīti, četrus mēnešus pārpildei sasniedzot 9,6 milj. latu, tad maijā, būtiski palielinoties atmaksām un jūnijā – atmaksājot vairāk nekā iekasēts, ieņēmumu plāna pārpilde samazinājās. Kritumu uzņēmumu ienākuma nodokļa iemaksās aizvien turpināja ietekmēt finanšu pakalpojumu nozari (samazinājās par 42,0% jeb 24,6 milj. latu), kas iepriekšējos gados nodrošināja lielākos šī nodokļa ieņēmumus. 2010. gada pirmajā pusgadā atmaksas finanšu nozarei bija par 10,4 milj. latu lielākas nekā 2009. gada pārskata periodā. Vislielākos uzņēmumu ienākuma nodokļa ieņēmumus budžetā 2010. gada pirmajā pusgadā joprojām nodrošināja pasta un telekomunikāciju nozares – 8,8 milj. latu, kas ir 14,4% no kopējiem šī nodokļa ieņēmumiem.

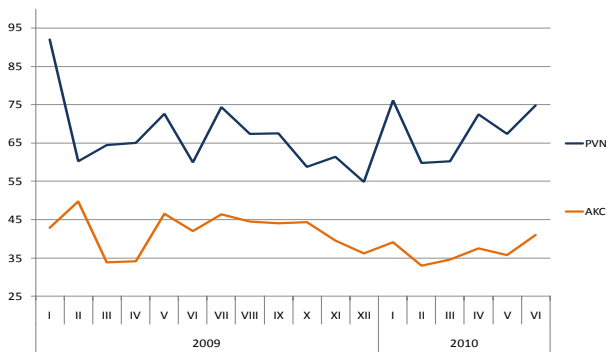


Tiešo nodokļu ieņēmumi, milj. latu

Pievienotās vērtības nodokļa (PVN) ieņēmumi 2010. gada pirmajā pusgadā par 80,8 milj. latu pārsniedza plānoto ieņēmumu apjomu. Salīdzinājumā ar 2009. gada pārskata periodu kopējie ieņēmumi no pievienotās vērtības nodokļa bija par 3,5 milj. latu jeb 0,9% mazāk. Samazinājumu noteica ar pievienotās vērtības nodokli apliekamo darījumu vērtības kritums par 12,3%, ko ietekmēja apgrozījuma lejupslīde ekonomikā iepriekšējos periodos, kā arī patēriņa cenu kritums. Saskaņā ar VID informāciju, jāatzīmē, ka pievienotās vērtības nodokļa iekšzemes ieņēmumi pieauguši par 11,3%, bet nodokļa ieņēmumi, izlaižot preces brīvam apgrozījumam, samazinājušies par 49,3%.

Akcīzes nodokļa (AKC) ieņēmumu plāns 2010. gada pirmajā pusgadā tika izpildīts par 93,9% un tika saņemti par 14,4 milj. latu mazāk nekā plānots. Samazinājumu 2010. gada pirmajā pusgadā joprojām ietekmēja 2009. gada sākumā veiktais akcīzes nodokļa likmju palielinājums gandrīz visām akcīzes precēm un ekonomiskās lejupslīdes radītais akcīzes preču realizācijas apjoma kritums. Salīdzinājumā ar 2009. gada attiecīgo pārskata periodu akcīzes nodokļa ieņēmumos bija vērojams samazinājums tādās akcīzes preču grupās kā naftas produkti – samazinājums par 4,8%, tabakas izstrādājumi – 31,3%, alkoholiskie dzērieni – 7,1%. Salīdzinājumā ar 2009. gada pirmo pusgadu

2010. gada pārskata periodā akcīzes nodokļa ieņēmumu palielinājums par 36,1% bija vērojams no alus produktu realizācijas.



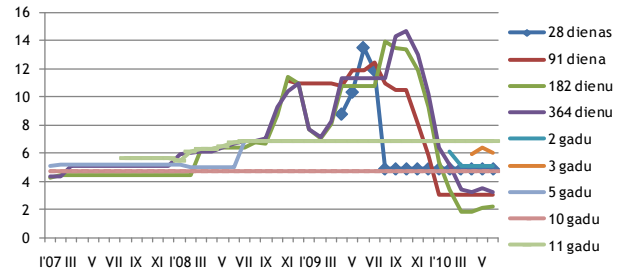
Netiešo nodokļu ieņēmumi, milj. latu

Salīdzinot ar 2009. gada attiecīgo periodu, šī gada pirmo sešu mēnešu kopbudžeta **nenodokļu ieņēmumos** bija vērojams 53,0 milj. latu jeb 21,7% pieaugums, ko, galvenokārt, ietekmēja ieņēmumi no dividendēm par valsts kapitāla izmantošanu (pieaugums par 42,0%) un ieņēmumi no Latvijas Bankas maksājuma (pieaugums par 39,2%) šī gada aprīļa mēnesī. 2010. gada pirmajos sešos mēnešos kopējie kopbudžeta nenodokļu ieņēmumi bija 297,1 milj. latu.

2010. gada pirmajos sešos mēnešos ieņēmumi no maksas pakalpojumiem un citiem pašu ieņēmumiem bija 105,3 milj. latu, kas ir par 23,2% mazāk nekā 2009. gada attiecīgajā periodā. Ārvalstu finanšu palīdzības ieņēmumi bija 333,0 milj. latu, kas ir par 6,8% mazāk nekā 2009. gada attiecīgajā periodā.

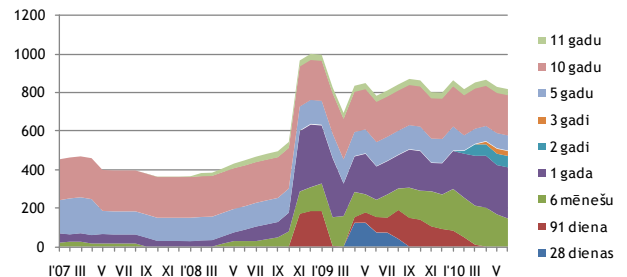
Valsts parāds uzskaites vērtībā 2010. gada jūnija beigās bija 4 726,1 milj. latu un šī gada sešos mēnešos palielinājās par 586,8 milj. latu. Valsts iekšējais parāds 2010. gada pirmajā pusgadā samazinājās par 50,1 milj. latu un šī gada jūnija beigās sastādīja 836,4 milj. latu. Savukārt, valsts ārējā parāda kopsumma 2010. gada jūnija beigās sastādīja 3 889,7 milj. latu un kopš šī gada sākuma pieauga par 636,9 milj. latu.

2010. gada jūnijā tika pārdotas **valsts iekšējā aizņēmuma īstermiņa parādzīmes** par kopējo summu 20,7 milj. latu pēc nominālvērtības ar vidējo svērto peļņas likmi jūnija pēdējā izsolē 2,178% (182 dienu parādzīmēm) un 3,260% (364 dienu parādzīmēm). Kopējais investoru pieprasījums pēc šī termiņa parādzīmēm bija gandrīz 3 reizes lielāks nekā pārdotais apjoms.



Valsts iekšējā aizņēmuma vērtspāpīru vidējās svērtās procentu likmes mēneša pēdējā izsolē, %

Valsts vidējā termiņa un ilgtermiņa obligāciju īpatsvars valsts iekšējā parāda portfelī 2010. gada jūnijā sasniedza 49,0%, bet valsts īstermiņa parādzīmju īpatsvars sasniedza 51,0%.



Proportions of existing state internal debt securities structure in 2010, June, million latu