



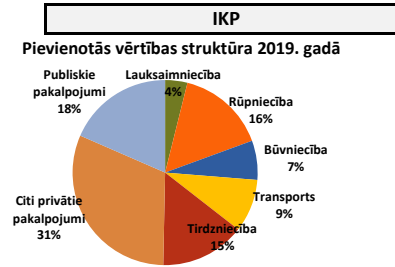
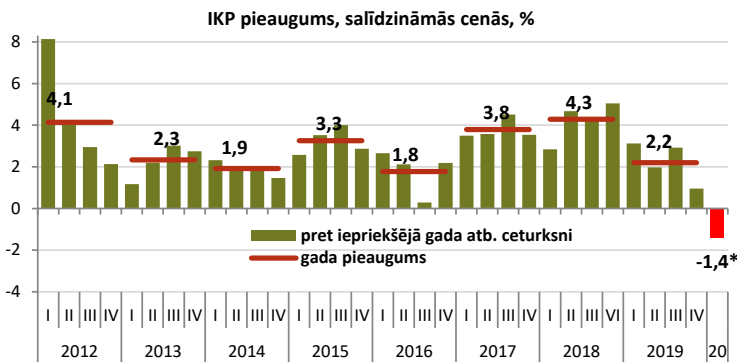
Makroekonomikas un budžeta apskats 2020

Nr. 3

Finanšu ministrija

Galvenie makroekonomiskie rādītāji	2019	Prognozes*			
		2020	2021	2022	2023
Iekšzemes kopprodukts (IKP)					
faktiskajās cenās (milj. eiro un pieaugums, %)	30476	-7,9	2,4	5,6	4,4
salīdzināmās cenās (milj. eiro un pieaugums, %)	27497	-7,0	1,0	3,5	2,4
IKP deflators (gads pret gadu), %	2,6	-1,0	1,3	2,0	1,9
Patēriņa cenu indekss (gads pret gadu), %	2,8	0,4	1,7	2,0	2,0
Vidējā bruto mēneša darba samaksa, eiro un pieaugums faktiskajās cenās, %					
	1076	-3,0	3,0	5,0	5,0
Nodarbinātība, tūkst. iedzīvotāju un pieaugums, %					
	910	-5,0	1,2	1,0	-0,1
Bezdarba līmenis (gada vidējais), %					
	6,3	11,2	10,1	9,0	8,6
Preču un pakalpojumu eksports					
faktiskajās cenās (milj. eiro un pieaugums, %)	18257	-13,6	2,0	6,6	5,8
salīdzināmās cenās (milj. eiro un pieaugums, %)	17387	-9,0	1,0	4,0	3,3
Preču un pakalpojumu imports					
faktiskajās cenās (milj. eiro un pieaugums, %)	18232	-15,0	3,4	7,6	6,8
salīdzināmās cenās (milj. eiro un pieaugums, %)	18426	-10,0	1,9	4,5	3,7

* Prognozes izstrādātas 2020.gada aprīlī, reaģējot uz Covid-19 situācijas attīstību. Prognozes iekļautas Latvijas Stabilitātes Programmā 2020-2023

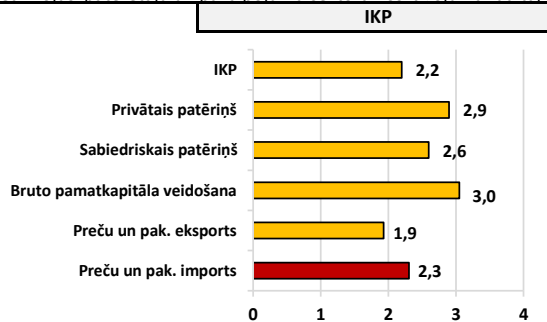
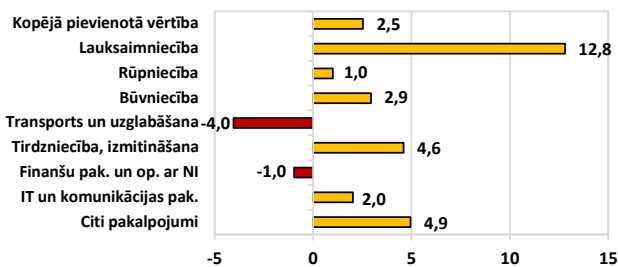


	19'II	III	IV	20'1*
Latvija	2,0	2,9	1,0	-1,4
Lietuva	3,8	3,8	3,8	2,6
Igaunija	3,9	4,8	3,9	n.d.a.

* IKP ātrais novērtējums

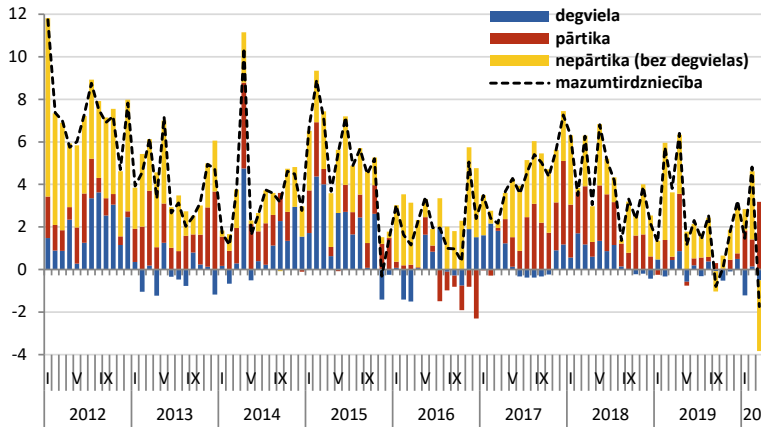
Šā gada pirmajā ceturksnī Latvijas iekšzemes kopprodukts (IKP), salīdzinot ar pagājušā gada attiecīgo ceturksni, samazinājies par 1,4%, bet, salīdzinot ar iepriekšējo ceturksni, krities par 2,9%, liecina IKP ātrais novērtējums. Šis ekonomikas kritums ir straujākais kopš 2008.-2009.gada krīzes, un to noteica gan jau pērn sākusies lejupslīde transporta un finanšu nozarēs, gan Covid-19 krīzes tieša ietekme, kuru Latvija sāka izjust kopš 2020.gada marta vidus. Pēc ātrā novērtējuma datiem, ražojošās nozarēs pirmajā ceturksnī bijis 3,0% pieaugums, salīdzinot ar iepriekšējā gada pirmo ceturksni, savukārt pakalpojumu nozarēs fiksēts 2,6% kritums. Samazinājies arī iekasēto produktu nodokļu apjoms. EK uzņēmēju un patērētāju pārliecības indekss (ESI indekss) aprīlī ir piedzīvojis visu laiku straujāko kritumu, gan Eiropas Savienībā kopumā, gan Latvijā strauji pietuvojoties 2009.gada ekonomiskās krīzes laikā fiksētajiem vēsturiskajiem zemākajiem līmeņiem. Īpaši dramatisku pasliktinājumu piedzīvojuši patērētāju un pakalpojumu sektora noskaņojuma rādītāji.

IKP izaugsme no nozaru un izlietojuma puses, 2019.gadā salīdzinājumā ar 2018.gadu, %



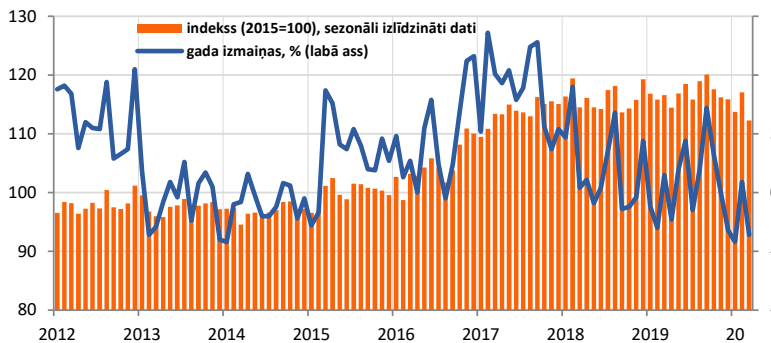
2019.gadā straujāk augošās nozares Latvijas ekonomikā bija lauksaimniecība, kā arī vairākas pakalpojumu nozares. Par 4,1% palielinājās tirdzniecības nozares radītā pievienotā vērtība, ko noteica iedzīvotāju ienākumu kāpums un sarūkošais bezdarbs. Tādējādi privātais patēriņš pērn palielinājās par 2,9%, norādot, ka 2019.gadā Latvijas ekonomisko izaugsmi virzīja iekšzemes pieprasījuma pieaugums. Tajā pašā laikā preču un pakalpojumu eksports pieauga lēnāk – par 2,0%, kas bija saistīts ar pasaules ekonomiskās izaugsmes vājināšanos un pieprasījuma samazināšanos ārējos tirgos. Līdz ar to uz eksportu orientēto nozaru attīstības tempi 2019.gadā bija zemāki – apstrādes rūpniecības izaugsme bija mērena, sasniedzot 2,1%. Savukārt transporta nozares sarūkuma noteica kravu tranzīta kritums caur Latvijas ostām, Krievijai pārorientējot kravas uz savām Baltijas jūras ostām un kritoties pieprasījumam pēc Krievijas ogļiem pasaules tirgos. Pērn, samazinoties nerezidentu apkalpošanas biznesam un sarūkot finanšu pakalpojumu eksportam, kritumu uzrādīja arī finanšu un apdrošināšanas nozare. Preču un pakalpojumu importa kāpums 2019.gadā bija augstāks nekā eksporta kāpums, pieaugumam veidojot 2,3%.

Dati: CSP, Eurostat, LR Finanšu ministrija

Mazumtirdzniecības apgrozījuma gada pieaugums pa grupām*, %

Mazumtirdzniecība

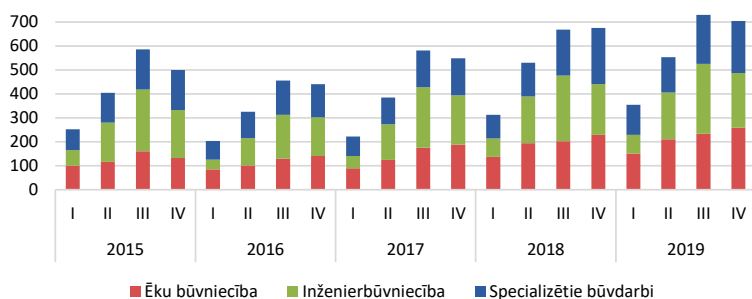
Apgrozījuma struktūra 2019.g., %		
17	41	42
Gada pieaugumi, kalend.izl., 2020.g. janv.-marts		
Kopā	+1,4%	Nepārtika(bez degv.) +0,2%
Pārtika	+4,9%	Degviela -3,3%

Š.g. martā salīdzinājumā ar pērnā gada martu pārdošanas apjomi mazumtirdzniecībā salīdzināmās cenās samazinājās par 1,8%. Tirdzniecība ir starp Covid-19 tieši skartajām nozarēm, kuru darbību būtiski ietekmējusi ārkārtējā situācija valstī un ar to saistītie ierobežojumi. Jāatzīmē, ka ir ievērojamas atšķirības starp pārdošanas apjomiem dažādās preču grupās, palielinoties pirmās nepieciešamības preču apgrozījumam un sarūkot pārējo preču pārdošanas apjomus. Piemēram, mazumtirdzniecības apjoms pārtikas preču veikalos martā pieauga par 7,1% un farmaceitisko un medicīnisko piederumu mazumtirdzniecība palielinājās par 26,8%. Taču citās preču grupās tika fiksēti apgrozījuma kritumi un kopējā nepārtikas preču mazumtirdzniecība martā gada griezumā saruka par 7%, tajā skaitā degvielas tirdzniecība - par 3,3%.

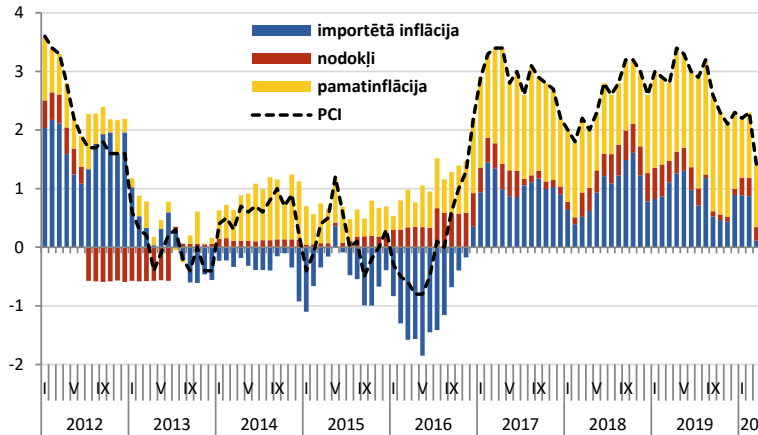
Rūpniecības produkcijas izlaides apjoms

Rūpniecība

Apmērs rūpn. izlaides struktūra 2019. g., %	
Datoru, elektron. un opt.iek. ražošana	5%
Metālapstrāde un mašīnbūve	19%
Nemetālisko minerālu ražošana	6%
Pārējās apakšnozares	22%
Pārtika un dzērieni	22%
Kokapstrāde	26%
Rūpniecība, g/g, kalend.izl., 2020.g. janv.-marts	
Rūpn. kopā	-2.3%
Ieguves rūpn.	+8.6%
Apstr. rūpn.	-2.6%
Enerģētika	-3.2%

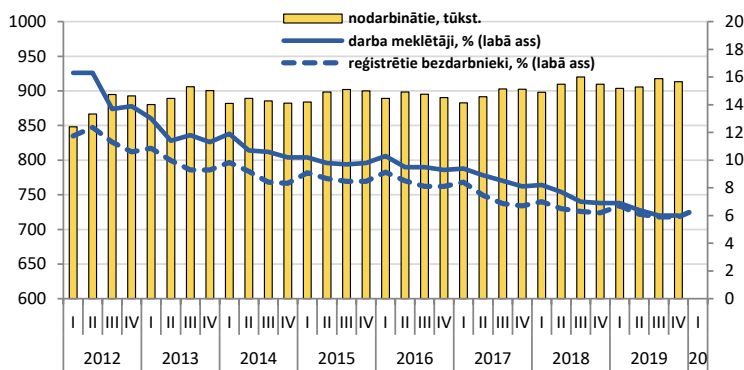
Š.g. martā salīdzinājumā ar 2019.gada martu ražošanas apjomi Latvijas rūpniecībā samazinājās par 3,6%, un arī pirmajā ceturksnī kopumā rūpniecībā tika reģistrēts kritums – par 2,3%. Ražošanas apjomi apstrādes rūpniecībā martā gada griezumā saruka par 3,6% un, ņemot vērā, ka jau janvārī un februārī nozare uzrādījusi vāju sniegumu, pirmajā ceturksnī kopumā apstrādes rūpniecības izlaide samazinājās par 2,6%. Martā par 9,6% saruka gatavo metālizstrādājumu ražošanas izlaide. Metālapstrāde kopš 2018.gada nogales nepārtraukti uzrādījusi apjomu pieaugumu un nodrošinājusi būtisku devumu nozares kopējā sniegtā, toties martā to negatīvi ietekmējusi Covid-19 straujā izplatība. Savukārt mašīnbūvē negatīva attīstība bija vērojama jau kopš pērnā gada vidus, ko šobrīd papildus iedragājuši arī Covid-19 izraisītie sarežģījumi saistībā ar problēmām komponentu piegādē, loģistikā, noieta tirgos u.c. izaicinājumi. Tā, iekārtu, mehānismu un darba mašīnu ražošanas apjomi š.g. martā bija par 10,8% zemāki nekā pirms gada, kamēr automobiļu un piekabju ražošana samazinājās par 10,6%. Ražošanas apjomi sarukuši arī dzērienu ražošanā, datoru, elektronisko un optisko iekārtu ražošanā, kā arī iekārtu un ierīču remontā. Savukārt straujāko izlaides kritumu martā uzrādīja apģērbu ražotāji – to ražošanas apjomi gada griezumā saruka par 33,2%. Tajā pašā laikā simbolisku pieaugumu uzrādīja lielākās apstrādes rūpniecības apakšnozares - kokapstrāde un pārtikas produktu ražošana. Tomēr jāatzīmē, ka lielākā Covid-19 ietekme uz apstrādes rūpniecību būs jūtama turpmākajos mēnešos un spilgtāk atspoguļosies otrā ceturkšņa datos.

Būvniecības izlaides apjoms faktiskajās cenās, milj. eiro

Būvniecība

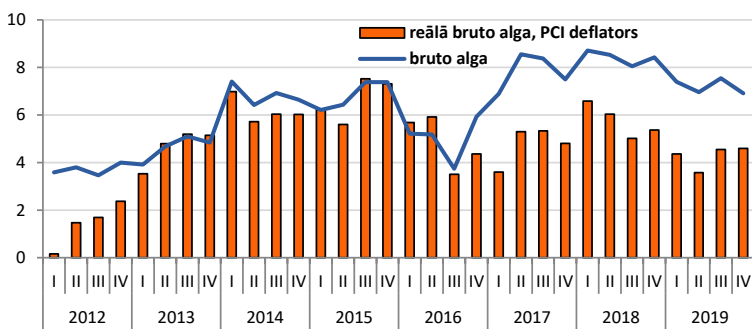
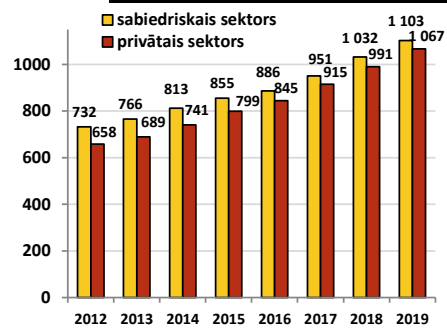
Būvniecības sektora izlaide faktiskajās cenās 2019.gadā salīdzinājumā ar 2018.gadu palielinājās par 7,1%. Sektora izaugsmi veicināja ēku būvniecības kāpums par 12,2%, kamēr inženierbūvniecības un specializēto būvdarbu apjomi auga lēnāk - par attiecīgi 4,7% un 4,0%. Būvniecības izaugsme pērn bija lēnāka nekā 2018.gadā, un tas bija saistīts ar ES fondu investīciju stabilizēšanos iepriekšējā gada līmenī. 2019.gadā turpināja strauji pieaugt izsniegtajās būvatļaujās paredzamā platība - salīdzinājumā ar 2018.gadu, tai palielinoties par 37,1%, kas norāda uz potenciālo būvniecības apjomu pieaugumu nākamajos periodos. Tomēr, ņemot vērā aktuālākos notikumus un nenoteiktību saistībā ar Covid-19 izplatību Latvijā, arī būvniecības nozares perspektīvas ir apdraudētas, ko apstiprina strauji krītošais būvniecības konfidences rādītājs.

Gada inflācija sadalījumā pa avotiem, %

Inflācija

2020.gada martā, salīdzinot ar pērnā gada attiecīgo mēnesi, patēriņa cenas Latvijā palielinājās par 1,4%, kas bija zemākais inflācijas līmenis kopš 2016.gada beigām. Turklāt šāds patēriņa cenu kāpums ir par aptuveni 1 procentpunktu zemāks nekā pirmajos š.g. mēnešos un uz pusi zemāks salīdzinājumā ar vidējo 2019.gada inflāciju. Lēnāku patēriņa cenu kāpumu martā galvenokārt noteica degvielas cenu samazinājums par 4,7%, ko izraisīja būtiskas naftas cenu kritums pasaules tirgos. Papildus tam zemāku inflāciju veicināja arī alkoholisko dzērienu cenu samazinājums par 1,7%, ko lielā mērā noteica zemāka akcīzes nodokļa likme. Tajā pašā laikā atsevišķu preču cenu pieaugums bija līdzīgs janvārī un februārī reģistrētajam, piemēram, cukurkaļas un svaigo augļu cenas arī martā uzrādīja strauju kāpumu, un pārtikas preču cenas kopumā martā bija par 3,5% augstākas nekā pirms gada.

Bezdarba līmenis, % no ekonomiski aktīvajiem iedzīvotājiem

Nodarbinātība

Tautsaimniecībā nodarbināto iedzīvotāju skaits 2019.gadā praktiski nemainījās, salīdzinājumā ar iepriekšējo gadu pieaugot par 0,1%, un bija 910 tūkstoši. Bezdarba līmenis 2019.gadā, pēc darbaspēka apsekojuma datiem, samazinājās līdz 6,3% un bijis par 1,1 procentpunktu zemāks nekā 2018.gadā. 2020.gada pirmajos mēnešos bezdarba līmenis turpināja samazināties, taču Covid-19 krīzes ietekmē kopš marta vidus ir sācis strauji pieaugt. Pēdējo divu mēnešu laikā reģistrēto bezdarbnieku skaits ir palielinājies par 14,7 tūkstošiem, aprīļa beigās tam sasniedzot 72,9 tūkstošus un bezdarba līmenim pieaugot līdz 8,1% no ekonomiski aktīvajiem iedzīvotājiem. Bezdarbnieku skaits aprīļa beigās bija par 25,3% un bezdarba līmenis par 1,8 procentpunktiem augstāks nekā pirms gada. Dīkstāves pabalsti kopš krīzes sākuma piešķirti 26,4 tūkstošiem jeb 2,9% no ekonomiski aktīvajiem iedzīvotājiem. NVA reģistrēto brīvo darba vietu skaits šajā laikā samazinājies par 15,8 tūkstošiem un aprīļa beigās bijis par 56,5% mazāks nekā pirms gada.

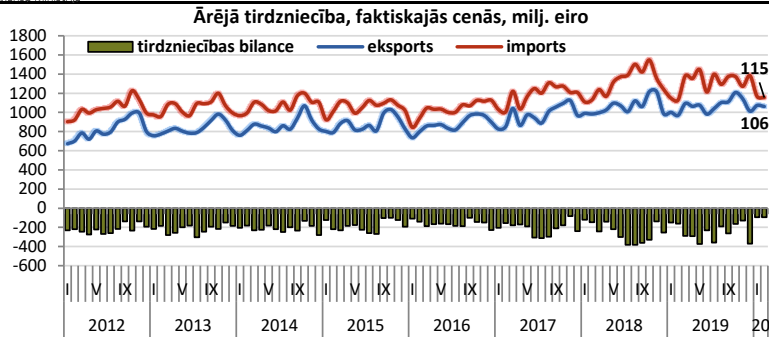
Algu pieaugums, % pret iepriekšējā gada atbilstošo periodu

Darba samaksa, euro


Mēneša vidējā bruto darba samaksa 2019.gadā, salīdzinot ar iepriekšējo gadu, palielinājās par 7,2% līdz 1076 eiro. Tas ir nedaudz lēnāks pieaugums nekā iepriekšējos divos gados, kad darba samaksa bija augusi attiecīgi par 7,9% 2017.gadā un 8,4% 2018.gadā. Darba samaksas pieauguma tempi 2019.gada laikā pakāpeniski samazinājās, ceturtajā ceturksnī noslīdzot līdz 6,9%. Pagājušajā gadā kopumā straujāks darba samaksas pieaugums bija privātajā sektorā, kur mēneša vidējā bruto darba samaksa palielinājās par 7,6%, kamēr sabiedriskajā sektorā tā auga par 6,8%. Tomēr vēl joprojām augstāks darba samaksas līmenis saglabājās sabiedriskajā sektorā, kur vidējā alga 2019.gadā bija 1103 eiro, kamēr privātajā sektorā tā veidoja 1067 eiro. Reālā neto darba samaksa 2019.gadā, salīdzinot ar iepriekšējo gadu, palielinājās par 3,9%, kas ir lēnāks pieaugums nekā 2018.gadā, kad tās pieaugumu par 7,2% papildus veicināja iedzīvotāju ienākuma nodokļa samazinājums no 2018.gada 1.janvāra.

Dati: CSP, Eurostat, LR Finanšu ministrija, Latvijas Banka

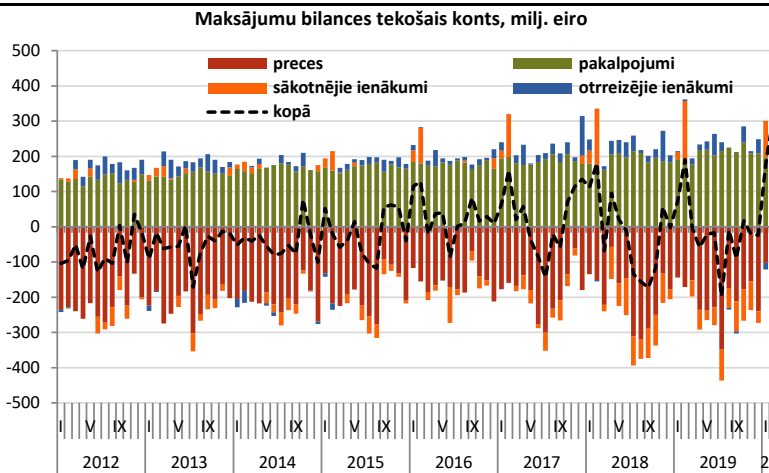


Finanšu ministrija



Ārējā tirdzniecība		
Eksports 2020.g. I-II	Strukt.	Gada pieaugums
Kopā	100,0%	8,4%
Pārtika	20,1%	19,3%
Mehānismi, elektroierīce	18,1%	24,5%
Koksne	17,5%	-6,6%
Metāli	8,5%	4,0%
Ķīmiskās rūp. raž.	7,5%	3,7%
Satiksmes līdzekļi	5,5%	-8,8%
Minerālprodukti	4,6%	-13,3%
Plastmasa	3,4%	24,2%
Pārējās preces	14,8%	16,4%

2020.gada februārī turpinājās straujš preču eksporta kāpums. Ja š.g. janvārī preču eksporta vērtība palielinājās par 7,2% salīdzinājumā ar pērnā gada attiecīgo mēnesi, tad februārī eksporta izaugsme paātrinājās līdz 9,5%. Tik straujš preču eksporta kāpums gada sākumā bija negaidīts, ņemot vērā, ka kopš pērnā gada vidus pasaules ekonomikas izaugsme un ārējais pieprasījums ir bremsējies. Janvāra un februāra datus vēl neatspoguļojošs Covid-19 negatīvā ietekme uz Latvijas eksportu, taču turpmākajos mēnešos sagaidāmas situācijas izmaiņas un pandēmijas izraisītās sekas sāks negatīvi ietekmēt eksporta attīstību. Š.g. divos mēnešos preču eksporta vērtība bija par 8,4% lielāka nekā pērnā gada attiecīgajā periodā. Lielāko devumu preču eksporta izaugsme nodrošināja mehānismu un elektroiekārtu, kā arī lauksaimniecības un pārtikas preču eksporta pieaugums attiecīgi par 24,5% un 19,3%. Mehānismu un elektroiekārtu preču grupas izaugsmi nodrošināja mobilo telefonu, monitoru, projektoru, automātisko datu apstrādes iekārtu reeksporta pieaugums. Savukārt graudaugu, dārzeņu un piena produktu eksports veicināja lauksaimniecības un pārtikas preču grupas eksporta attīstību. Preču importa vērtība 2020.gada februārī gada griezumā palielinājās vien par 1,5%, savukārt pirmajos divos mēnešos kopumā par 1,8%.



Latvijas maksājumu bilances tekošajā kontā 2020.gada februārī bija fiksēts pārpalikums 307 milj. eiro apmērā, kas ir par 126 milj. eiro vairāk nekā iepriekšējā gada februārī. Zīmīgi, ka uzlabojums ir fiksēts visos tekošā konta posteņos. Preču konta deficīts gada griezumā samazinājās par 44 milj. eiro, ko ietekmēja straujāks preču eksporta pieaugums salīdzinājumā ar preču importa kāpumu. Līdzīga situācija bija vērojama arī pakalpojumu kontā. Straujākas pakalpojumu eksporta izaugsmes dēļ pakalpojumu konta pārpalikums palielinājās par 24 milj. eiro. Tādējādi pakalpojumu konta pārpalikums (196 milj. eiro) pilnā apmērā nosedza preču konta deficītu (107 milj. eiro). Sākotnējo ienākumu konta pārpalikums salīdzinājumā ar pērnā gada februāri pieauga par 42 milj. eiro, ko lielā mērā noteica zemāks izmaksāto dividendu apjoms ārvalstu investoriem. Savukārt otrreizējo ienākumu konta bilances uzlabojumu par 17 milj. eiro ietekmēja zemākas Latvijas iemaksas ES budžetā. Š.g. divos mēnešos tekošā konta pārpalikums bija 487 milj. eiro, kas bija par 193 milj. eiro vairāk nekā pērnā gada attiecīgajā periodā.

Galvenie rādītāji, gada izaugsme (ja nav norādīts citādi)

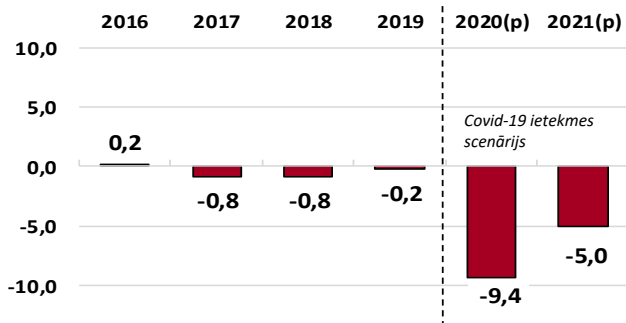
	IV	18'I	II	III	IV	19'I	II	III	IV	20'I*
IKP, salīdzināmās cenās, %	3,5	2,8	4,7	4,4	5,0	3,1	2,0	2,9	1,0	-1,4
IKP, faktiskās cenās, %	6,5	6,8	8,6	8,7	9,3	7,2	5,2	5,3	2,4	n.d.a.
Inflācija, %	2,6	2,0	2,4	2,9	2,9	2,9	3,3	2,9	2,2	1,9
Vidējā bruto darba samaksa, %	7,5	8,7	8,4	8,1	8,3	7,4	7,1	7,6	6,9	n.d.a.
Reālā alga, PCI deflators, %	4,9	6,7	6,0	5,2	5,4	4,5	3,8	4,7	4,7	n.d.a.
Nodarbināto skaits, %	1,3	1,8	2,0	1,9	0,8	0,6	-0,4	-0,2	0,4	n.d.a.
Bezdarbs, %	8,1	8,2	7,7	7,0	6,9	6,9	6,4	6,0	6,0	n.d.a.
Produktivitāte, %	2,2	1,1	2,6	2,4	4,2	2,5	2,4	3,2	0,6	n.d.a.
Mazumtirdzniecība, %	5,8	5,4	5,0	3,0	2,8	3,5	3,2	1,1	1,5	1,4
Rūpniecība, %	4,9	4,5	0,2	2,9	0,9	-0,8	1,4	2,5	0,0	-2,3
Preču eksports, %	11,8	9,2	14,7	7,9	7,3	3,2	-2,3	2,0	-1,7	n.d.a.
Preču imports, %	9,5	6,8	11,7	14,2	12,3	5,3	4,1	-5,7	-2,8	n.d.a.
Tirdzniecības bilance, milj. eiro	-503,0	-507,5	-664,1	-1124,2	-723,7	-596,7	-894,4	-812,3	-665,2	n.d.a.
Tekošais kants, % no IKP	4,5	3,6	1,4	-6,1	-0,8	3,8	-1,3	-3,7	-0,3	n.d.a.

* IKP ātrās novērtējums

Dati: CSP, Eurostat, LR Finanšu ministrija, Latvijas Banka

Vispārējās valdības budžeta bilance, % no IKP
Vispārējās valdības budžeta bilance

Atbilstoši Eurostat datiem vispārējās valdības budžetā 2019.gadā deficīts bija 0,2% no IKP, kas salīdzinājumā ar 2018.gadu ir zemāks par 0,6 pp, būtiski uzlabojoties vietējās valdības budžeta bilancei. Pagājušajā gadā vietējā valdībā bija vērojams pārpalikums, straujāk pieaugot iedzīvotāju ienākuma nodokļa ieņēmumiem, bet izdevumiem augot lēnāk. Jāatzīmē, ka 2019.gada deficīta apjoms var tikt precizēts, CSP iesniedzot Eurostat notifikāciju šā gada oktobrī. Ņemot vērā situācijas tālāko attīstību saistībā ar Covid-19 izplatību un valdības apstiprinātos ierobežojumus no šā gada 13.marta, FM ir aktualizējusi makroekonomiskās attīstības scenāriju, kas paredz IKP kritumu 7,0% 2020.gadā. Balstoties uz atjaunoto izaugsmes prognozi, kā arī ņemot vērā līdz š.g. 17.aprīlim pieņemtos atbalsta pasākumus krīzes seku novēršanai, FM prognozē, ka vispārējās valdības budžeta deficīts 2020.gadā sasnies 9,4% no IKP, bet 2021.gadā 5,0% no IKP. Augsto deficīta līmeni 2020.gadā ietekmēs arī valdības apstiprinātie atbalsta pasākumi, kopsummā 1,7 miljardus eiro jeb 6,1% no IKP ar tiešu negatīvu ietekmi uz vispārējās valdības budžeta bilanci 851,4 milj. eiro jeb 3,0% no IKP apmērā.



Pēc Nacionālo kontu sistēmas metodoloģija

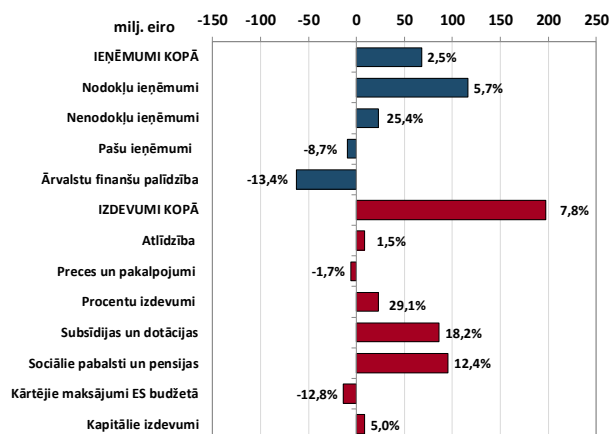
Kopbudžeta ieņēmumi un izdevumi
Konsolidētais kopbudžets

	2019.gada I-III izpilde, milj. eiro	2020.gada I-III izpilde, milj. eiro	2020./2019.g. izmaiņas, milj. eiro	2020./2019.g. izmaiņas, %
KONSOLIDĒTAIS KOPBUDŽETS				
Ieņēmumi	2717,3	2785,2	68,0	2,5%
Izdevumi	2516,6	3410,2	893,6	7,8%
<i>Finansiālā bilance</i>	200,7	113,3	-87,3	
VALSTS KONSOLIDĒTAIS BUDŽETS*				
Ieņēmumi	2249,5	2430,6	181,1	8,1%
Izdevumi	2191,0	2313,8	122,8	5,6%
<i>Finansiālā bilance</i>	58,5	116,8	58,3	
Valsts pamatbudžets				
Ieņēmumi	1566,6	1555,9	-10,7	-0,7%
Izdevumi	1574,3	1657,6	83,3	5,3%
<i>Finansiālā bilance</i>	-7,7	-101,7	-94,0	
Valsts speciālais budžets				
Ieņēmumi	692,0	739,7	47,7	6,9%
Izdevumi	643,5	733,4	89,9	14,0%
<i>Finansiālā bilance</i>	48,6	6,3	-42,3	
PAŠVALDĪBU KONSOLIDĒTAIS BUDŽETS**				
Ieņēmumi	719,5	756,4	36,9	5,1%
Izdevumi	577,4	612,8	35,4	6,1%
<i>Finansiālā bilance</i>	142,2	143,6	1,5	

Pēc naudas plūsmas metodoloģijas

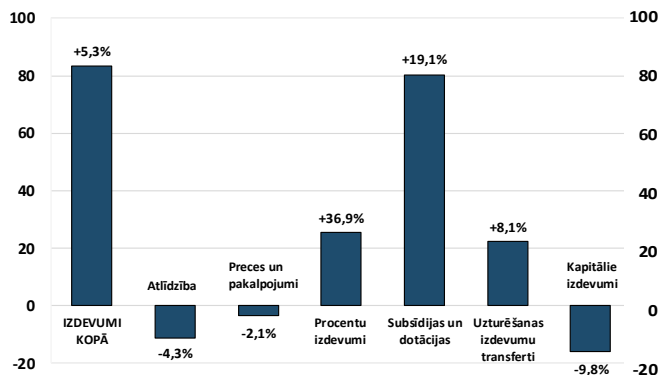
*Ieskaitot atvasinātās publiskās personas un ziedojumus, dāvinājumus

**Ieskaitot ziedojumus un dāvinājumus

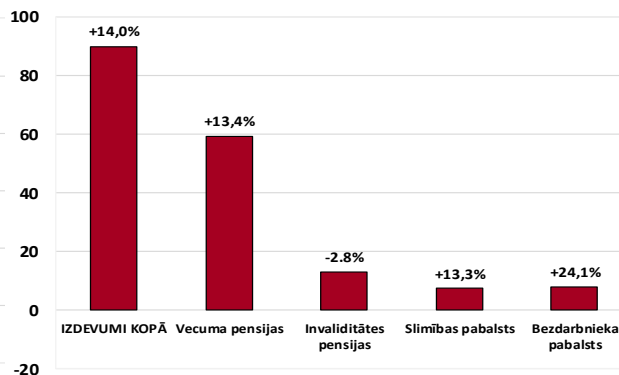
Konsolidētā kopbudžeta ieņēmumu un izdevumu izmaiņas 2020.gada I-III, salīdzinot ar 2019.gada I-III, milj. eiro un %


Atbilstoši Valsts kases publicētajai informācijai šā gada pirmajā ceturksnī kopbudžetā bija 71,3 milj. eiro pārpalikums, kas bija par 129,3 milj. eiro mazāks kā 2019. gada pirmajā ceturksnī. Konsolidētā kopbudžeta ieņēmumos pirmajā ceturksnī saņemti 2785,2 milj. eiro, kas bija par 68 milj. eiro jeb 2,5% vairāk kā 2019. gada attiecīgajā periodā. Kopbudžeta ieņēmumu mēreno pieaugumu pirmajā ceturksnī noteica ārvalstu finanšu palīdzības (ĀFP) ieņēmumu samazināšanās par 13,4%, kas lielākā apmērā kā plānots tika saņemti 2019. gada nogalē, tādējādi ietekmējot ĀFP ieņēmumus šogad. ĀFP ieņēmumi bija 404,7 milj. eiro jeb par 62,8 milj. eiro mazāk kā 2019. gada pirmajā ceturksnī. Kopbudžeta izdevumi gada pirmajā ceturksnī veido 2713,9 milj. eiro, kas bija par 197,3 milj. eiro jeb 7,8% vairāk kā 2019. gada attiecīgajā periodā. Subsīdijas un dotācijas kopbudžetā pirmajā ceturksnī bija 559,7 milj. eiro, salīdzinot ar 2019. gada pirmo ceturksni, palielinoties par 86,2 milj. eiro jeb 18,2%. Pieaugums skaidrojams ar veselības nozarē strādājošo personu darba samaksas palielināšanu ārstniecības iestādēs, tāpat arī augstākājiem izdevumiem ES fondu projektu īstenošanai. Savukārt izdevumi atlīdzībai palielinājās par 8,4 milj. eiro jeb 1,5%, veidojot 569,4 milj. eiro. Mērens pieaugums kopbudžetā bijis arī kapitālajiem izdevumiem. Kapitālie izdevumi pirmajā ceturksnī veikti 183 milj. eiro, kas bija par 8,8 milj. eiro jeb 5% augstāki kā pērn attiecīgajā periodā. Izdevumu palielināšanās vērojama pašvaldībās, kur joprojām pieaugoši ir ar ES fondu projektu īstenošanu saistītie izdevumi. Atsevišķās izdevumu pozīcijās kopbudžetā vērojams arī izdevumu samazinājums. Izdevumi iemaksām ES budžetā pirmajā ceturksnī bija par 14,1 milj. eiro jeb 12,8% zemāki kā pērn attiecīgajā periodā, veidojot 95,6 milj. eiro. Izdevumi precēm un pakalpojumiem veikti 326,3 milj. eiro apmērā, kas bija par 5,6 milj. eiro jeb 1,7% zemāki kā pērn pirmajā ceturksnī.

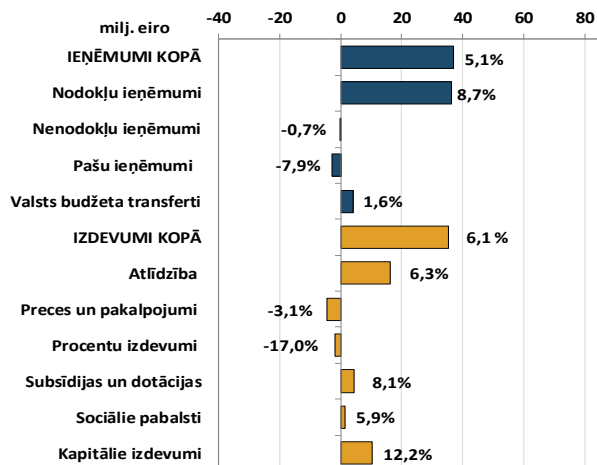
Dati: Valsts kase, Eurostat, Latvijas Stabilitātes programma 2020.-2023.gadam

Pamatbudžeta izdevumu izmaiņas 2020. gada I-III, salīdzinot ar 2019. gada I-III, milj. eiro un %


Atbilstoši Valsts kases publicētajai informācijai šā gada pirmajā ceturksnī pamatbudžetā veidojas 101,7 milj. eiro deficīts, kamēr pērn attiecīgajā periodā bija 89,2 milj. eiro pārpalikums. Valsts pamatbudžeta ieņēmumi šā gada pirmajā ceturksnī sasniedza 1 555,9 milj. eiro un salīdzinot ar 2019.gada pirmo ceturksnī ieņēmumi samazinājās par 10,7 milj. eiro jeb 0,7%. Savukārt, izdevumi gada pirmajā ceturksnī, salīdzinot ar 2019. gada attiecīgo periodu, ir palielinājušies - par 83,3 milj. eiro jeb 5,3%. Izdevumu kāpums tika novērots subsīdijām un dotācijām, kas salīdzinājumā ar pērnā gada attiecīgo periodu pieauga par 80,4 milj. eiro jeb 19,1%, veidojot 500,5 milj. eiro. Procentu izdevumi šajā periodā bija 94.5 milj. eiro, pieaugot par 25,5 milj. eiro jeb 36,9%, taču šie izdevumi ir atkarīgi no maksājumu grafika un šogad kopumā sagaidāmi pērnā gada līmenī. Izdevumi atlīdzībai pirmajā ceturksnī veikti 249 milj. eiro apmērā, kas bija par 11,3 milj. eiro jeb 4,3% zemāki kā 2019. gada pirmajā ceturksnī. Izdevumu samazinājums bijis arī kapitālajiem izdevumiem, kas bija par 16,0 milj. eiro jeb 9,8% zemāki kā pērn pirmajā ceturksnī.

Speciālā budžeta izdevumu izmaiņas 2020. gada I-III, salīdzinot ar 2019. gada I-III, milj. eiro un %


2020. gada pirmajā ceturksnī valsts speciālā budžeta pārpalikums bija 6,3 milj. eiro, kas bija par 42,3 milj. eiro mazāks kā 2019. gada pirmajā ceturksnī. Speciālā budžeta izdevumi gada pirmajā ceturksnī veidoja 733,4 milj. eiro, kas bija par 89,9 milj. eiro jeb 14,0% vairāk kā 2019. gada attiecīgajā periodā. Jāatzīmē, ka nozīmīgā apmērā, salīdzinot ar pagājušo gadu, pieauga izdevumi bezdarbnieku un slimības pabalstiem, attiecīgi par 8 milj. eiro jeb 24,1% un 7,4 milj. eiro jeb 13,3%. Iepriekšējā gada izskaņā, pirms izmaiņām attiecībā uz bezdarbnieka pabalsta izmaksas ilgumu un apmēru, bija redzams jaunpiešķirto bezdarbnieka pabalstu skaita pieaugums, kas ietekmē izdevumu apmēru š.g. pirmajā ceturksnī. Tāpat turpina palielināties vidējais piešķirtā pabalsta apmērs. Slimības pabalstiem izteiktāks kāpums bijis janvāra mēnesī, kad bija vērojams straujš saņēmēju skaita pieaugums, bet atsevišķi martā izdevumi pieauguši par 11%, pamatā dēļ vidējās apdrošināšanas iemaksu algu pieauguma. Turpmākajos mēnešos valsts speciālā budžeta bilance turpinās pasliktināties, jo atbilstoši Nodarbinātības valsts aģentūras datiem pieaug bezdarbnieku skaits, attiecīgi sagaidāmi augstāki izdevumi bezdarbnieku pabalstiem.

Pašvaldību budžeta ieņēmumu un izdevumu izmaiņas 2020.gada I-III, salīdzinot ar 2019. gada I-III, milj. eiro un %


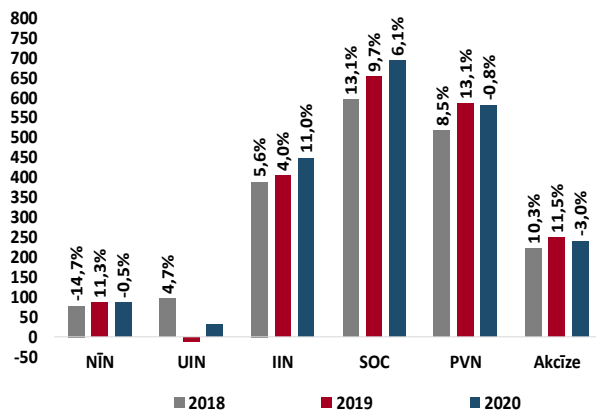
Atbilstoši Valsts kases datiem 2020. gada pirmajā ceturksnī konsolidētajā pašvaldību budžetā ieņēmumi pieauga par 5,1%, bet izdevumi par 6,1% salīdzinājumā ar pērnā gada atbilstošo periodu, veidojot pārpalikumu 143,6 milj. eiro apmērā. Pašvaldību konsolidētā budžeta ieņēmumi 2020. gada 1. ceturksnī veidoja 756,4 milj. eiro, kas ir par 36,9 milj. eiro jeb 5,1% vairāk nekā gadu iepriekš attiecīgajā periodā. Iedzīvotāju ienākuma nodokļa (IIN) ieņēmumi palielinājušies par 38,7 milj. eiro jeb 12,0%, kas, savukārt, skaidrojams ar augošu darba ienākumu līmeni gada sākumā. Lai arī 1.ceturksnī kopumā IIN izpilde ir laba, taču jau martā ieņēmumi bija zemāki par plānoto apjomu un ir sagaidāms, ka turpmākajos mēnešos nodokļu izpildi ietekmēs ekonomiskās situācijas pasliktināšanās un pieņemtie lēmumi, ierobežojot Covid-19 izplatību. Savukārt nekustamā īpašuma nodokļa (NĪN) ieņēmumi, ņemot vērā, ka netikta veikta kadastrālo vērtību pārskatīšana, bija pagājušā gada līmenī. Konsolidētā pašvaldību budžeta izdevumi 2020. gada 1. ceturksnī pieauga nedaudz straujāk kā ieņēmumi veidojot 612,8 milj. eiro, kas ir par 35,4 milj. eiro jeb par 6,1% vairāk kā pērn attiecīgajā periodā. Uzturēšanas izdevumi pieauguši par 24,9 milj. eiro jeb 5,1%, ko nodrošināja atlīdzības izdevumu pieaugums par 16,1 milj. eiro jeb 6,3%, subsīdiju un dotāciju izdevumu pieaugums par 4,6 milj. eiro jeb 34,5%, ko veidoja dotācija komersantiem, kā arī transferta palielinājums uz valsts budžetu par 9,3 milj. eiro, kas skaidrojams ar likumdošanā noteikto Rīgas pašvaldības kompensācijas maksājumu par SIA "Rīgas Satiksme" negatīvo ietekmi uz vispārējās valdības budžeta bilanci. Turpretī izdevumi precēm un pakalpojumiem mazinājušies par 4,4 milj. eiro jeb 3,1%.

Nodokļi

Konsolidētā kopbudžeta nodokļu ieņēmumi

	2019.gada I-III izpilde, milj. eiro	2020. gada I-III izpilde, milj. eiro	2020./2019.g. izmaiņas, milj.eiro	2020./2019.g. izmaiņas, (%)	2020.gada izpilde no perioda plāna (%)
Kopbudžeta nodokļu ieņēmumi	2045,4	2161,7	116,2	5,7%	99,7%
Sociālās apdrošināšanas iemaksas	653,5	693,2	39,7	6,1%	101,9%
<i>Valsts speciālajā budžetā</i>	630,0	669,6	39,6	6,3%	101,8%
<i>1% veselības finansēšanai pamatbudžetā</i>	23,2	23,7	0,5	2,1%	102,8%
Pievienotās vērtības nodoklis	586,4	581,7	-4,7	-0,8%	94,4%
Iedzīvotāju ienākuma nodoklis	405,0	449,6	44,6	11,0%	115,3%
<i>Valsts pamatbudžetā</i>	81,7	87,6	5,9	7,2%	112,3%
<i>Pašvaldību pamatbudžetā</i>	323,3	362,0	38,7	12,0%	116,0%
Akcīzes nodoklis	249,2	241,6	-7,6	-3,0%	88,2%
Uzņēmumu ienākuma nodoklis	-11,1	32,8	x	x	82,1%
Nekustamā īpašuma nodoklis	87,0	86,6	-0,4	-0,5%	89,5%
<i>Informatīvi:</i>					
<i>Sociālās apdrošināšanas iemaksas valsts fondēto pensiju shēmā</i>	<i>143,5</i>	<i>149,3</i>	<i>5,8</i>	<i>4,1%</i>	<i>x</i>

Kopbudžeta nodokļu ieņēmumu izmaiņas I-III (milj.eiro un % pret iepriekšējo gadu)

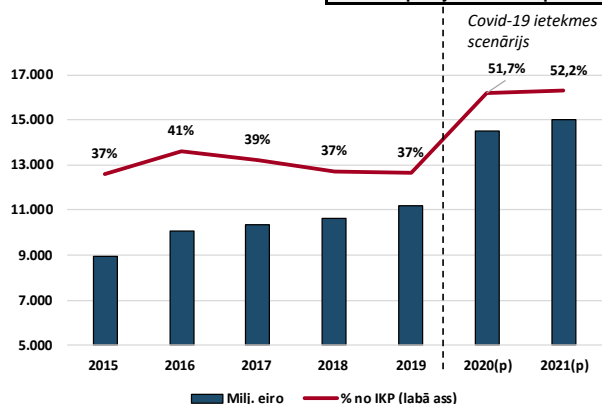


Kopbudžeta nodokļu ieņēmumos gada pirmajā ceturksnī saņemti 2 161,7 milj. eiro, kas ir par 116,2 milj. eiro jeb 5,7% vairāk kā 2019. gada attiecīgajā periodā. Kopbudžetā nodokļu ieņēmumu pieaugums pret iepriekšējā gada attiecīgo periodu bijis no tādiem nodokļiem kā iedzīvotāju ienākuma nodokļa (IIN), uzņēmumu ienākuma nodoklis (UIN) un sociālās apdrošināšanas iemaksas, attiecīgi par 44,6 milj. eiro, 43,9 milj. eiro un 39,7 milj. eiro. Jāatzīmē, ka pērn gada sākumā UIN sistēmas reformas pārejas periodā UIN atmaksas pārsniedza iemaksas, bet šogad jau būtiski pieaugušas ir iemaksātās summas, kas nodrošina kopējo UIN ieņēmumu pieaugumu. Pirmajā ceturksnī zemāki kā pērn attiecīgajā periodā bijuši ieņēmumi no akcīzes nodokļa un PVN, kam attiecīgi 7,6 milj. eiro jeb 3% un 4,7 milj. eiro jeb 0,8% samazinājums. Ieņēmumu samazināšanos ietekmēja nomaksas termiņu pagarinājumi, bet akcīzes nodokļa gadījumā arī akcīzes preču patēriņa samazinājums, kas pārskata perioda trīs mēnešos, salīdzinot ar atbilstošo periodu iepriekš, bija vērojams alkoholiskajiem dzērieniem, naftas produktiem, dabasgāzei, ko izmanto par kurināmo, un cigaretēm, cigāriem, cigarellām. Nodokļu ieņēmumu plāna izpildi kopumā šā gada pirmajā ceturksnī nodrošināja IIN un sociālās apdrošināšanas iemaksu ieņēmumu, iekasējot virs ceturkšņa plāna, attiecīgi par 59,6 milj. eiro jeb 15,3% un 13,2 milj. eiro jeb 1,9%. Lai arī kopumā pirmajā ceturksnī plāna izpilde bija laba, martā bija IIN plāna neizpilde, saistībā ar Covid-19 pandēmijas ierobežošanu, kas ietekmēja uzņēmumu darbību un tie aktīvi sāka izmantot iespēju atlikt nodokļu nomaksu, pagarināt maksājumu termiņus. Pirmajā ceturksnī plāna neizpilde bija pievienotas vērtības nodoklim (PVN) un akcīzes nodoklim. PVN plāns pirmajā ceturksnī neizpildījās par 34,7 milj. eiro jeb 5,6%, bet akcīzes nodokļa plāns par 32,2 milj. eiro jeb 11,8%.

Vispārējās valdības parāds, milj. eiro un % no IKP

Lai nofinansētu valdības pieņemtos atbalsta pasākumus tiek veikti aizņēmumi gan iekšējā tirgū, emitējot iekšējā aizņēmuma vērtspapirus, gan arī starptautiskajā finanšu tirgū, t.sk. papildu emisiju 2026.gadā dzēšamajām eiroobligācijām 550 milj. eiro apmērā, jaunu eiroobligāciju emisiju ar dzēšanu 2023.gadā 1 mljrd. eiro apmērā un iekšējā aizņēmuma obligāciju emisiju ar dzēšanu 2022. gadā 304,5 milj. eiro apmērā. Parāli tiek nodrošinātas arī papildu aizņemšanās iespējas no starptautiskajām finanšu institūcijām. 2020. gada 9. aprīlī noslēgts aizņēmuma līgums ar Ziemeļu Investīciju banku, kuras ietvaros ir iespējams piesaistīt ilgtermiņa finansējumu 500 milj. eiro apmērā, Covid-19 seku mazināšanas un pārvarēšanas pasākumiem, turpinās pārrunas par aizņemšanās pasākumiem ar Eiropas Padomes Attīstības banku un Eiropas Investīciju banku. Ņemot vērā ievērojamu aizņemšanās apjomu pieaugumu, atbilstoši šī brīža prognozei, indikatīvi sagaidāms, ka vispārējās valdības parāda līmenis varētu pieaugt līdz 51,7% no IKP 2020.gadā un 2021. gadā sasniegt 52,2% no IKP. Šā gada aprīlī, starptautiskā kredītreitingu aģentūra Fitch apstiprināja Latvijas kredītreitingu esošajā "A-" līmenī, mainot nākotnes novērtējumu (outlook) no stabila uz negatīvu. Kā noteicošo iemeslu nākotnes novērtējuma maiņai Fitch norāda COVID-19 pandēmijas izraisītās sekas. Fitch atzīmē, ka Latvija ar līdzšinējo fiskālās disciplīnas kursu ir demonstrējusi spēju īstenot tādas fiskālos pasākumus, kas vidējā termiņā samazinās valsts parādu.

Vispārējās valdības parāds



Pēc Nacionālo kontu sistēmas metodoloģija

Dati: Valsts kase, Finanšu ministrija, Eurostat, Latvijas Stabilitātes programma 2020.-2023.gadam