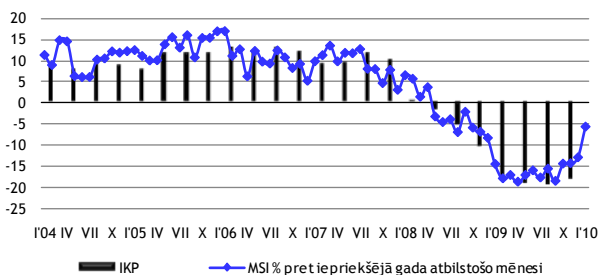


MAKROEKONOMIKAS UN BUDŽETA APSKATS

2010. gada janvāris

Smiļņu iela 1, Rīga, tālr. 27095539, fakss 27095541,
<http://www.fm.gov.lv>

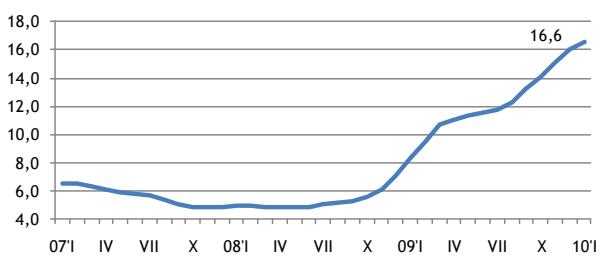
Saskaņā ar Finanšu ministrijas novērtējumu, **Makroekonomisko rādītāju saliktais indekss (MSI)** š.g. janvārī, salīdzinot ar iepriekšējā gada attiecīgo mēnesi, salīdzināmās cenās samazinājās par 5,7%. Indeksa samazinājumu, galvenokārt, ietekmēja mazumtirdzniecības apgrozījuma kritums, ostās pārkrauto kravu apjoma un tautsaimniecībā nodarbināto skaita samazināšanās.



Makroekonomisko rādītāju saliktais indekss, (MSI)

2010. gada janvārī **ostās pārkrauto kravu apjoms** bija 5,0 milj. t, kas ir par 10,4% mazāk nekā 2009. gada janvārī. 2009. gadā Latvijas ostās tika pārkrauts 62,0 milj. t kravu, kas bija par 2,4% mazāk nekā 2008. gadā. 2010. gada janvārī **kravu apgrozījums pa dzelzceļu** bija 4,6 milj. t, kas ir par 6,0% mazāk nekā 2009. gada janvārī. 2009. gadā kravu apgrozījums pa dzelzceļu bija 53,7 milj. t kravu, kas bija par 4,2% mazāk nekā 2008. gadā.

Oficiāli reģistrētā **bezdarba līmenis** 2010. gada janvārī, salīdzinājumā ar iepriekšējo mēnesi, pieauga par 0,6 procentpunktiem un mēneša beigās bija 16,6% no ekonomiski aktīvajiem iedzīvotājiem. Reģistrēto bezdarbnieku skaits, salīdzinājumā ar 2009. gada decembri, pieauga par 7,1 tūkst. cilvēku un janvāra beigās bija 186,3 tūkst. cilvēku. Salīdzinot ar 2009. gada janvāri, bezdarba līmenis pieauga par 8,3 procentpunktiem, bet reģistrēto bezdarbnieku skaits – par 95,9 tūkst. cilvēku.



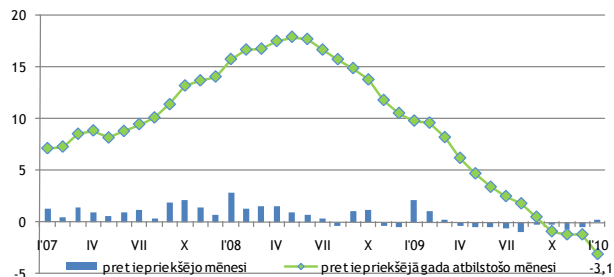
Reģistrētā bezdarba līmenis valstī, %

Augstākais bezdarba līmenis 2009. gada janvārī tika reģistrēts Latgales reģionā – 21,8% (2008. gada janvārī – 12,2%); Zemgales reģionā – 18,9% (9,2%); Vidzemes reģionā – 18,6% (8,8%) un Kurzemes reģionā – 18,4% (9,1%). Zemākais bezdarba līmenis bija reģistrēts Rīgas reģionā – 13,7% (6,6%).

Patēriņa cenu indekss (PCI) 2010. gada janvārī, salīdzinot ar 2009. gada decembri, palielinājās par 0,2%. Vidējais cenu līmenis precēm pieauga par 0,5%, bet pakalpojumiem saruka par 0,6%. Salīdzinot ar iepriekšējā gada janvāri, vidējās patēriņa cenas samazinājās par 3,1%, vidējais cenu līmenis precēm saruka par 2,9%, bet pakalpojumiem – par 3,8%.

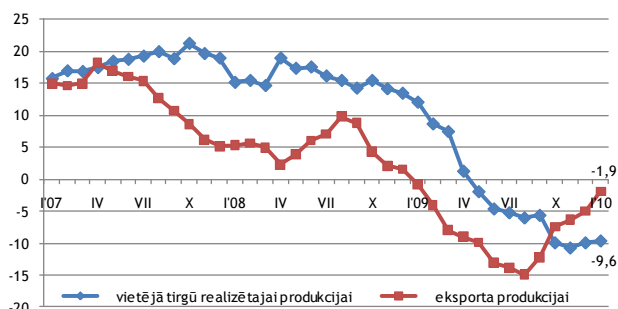
Patēriņa cenu izmaiņas janvārī, galvenokārt, ietekmēja cenu kritums dabasgāzei, slimnīcu un ambulatoriskajiem pakalpojumiem, kā arī cenu kāpums

svaigiem dārzeņiem, augļiem un piena produktiem. Sezonālu faktoru ietekmē svāigie dārzeņi sadārdzinājās par 27,6%, bet augļi – par 6,7%.



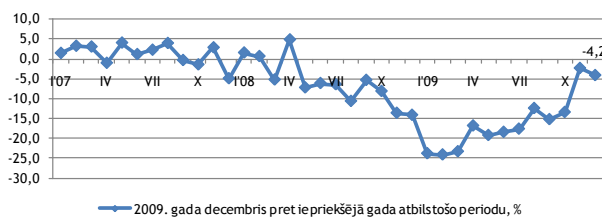
Patēriņa cenu indekss, %

Ražotāju cenas Latvijas rūpniecībā 2010. gada janvārī, salīdzinot ar 2009. gada decembri, palielinājās par 0,8%, bet salīdzinājumā ar 2008. gada decembri samazinājās par 6,6%. 2010. gada janvārī, salīdzinot ar iepriekšējā gada atbilstošo mēnesi, vislielāko iespaidu uz ražotāju cenu kopējo līmeni atstāja cenu kritums elektroenerģijas, gāzes apgādes, siltumapgādes un gaisa kondicionēšanas nozarē – par 15,4%, pārtikas produktu ražošanā – par 6,7%, nemetālisko minerālu izstrādājumu ražošanā – par 12,4 procentpunktiem, metālu ražošanā – par 9,5 procentiem.



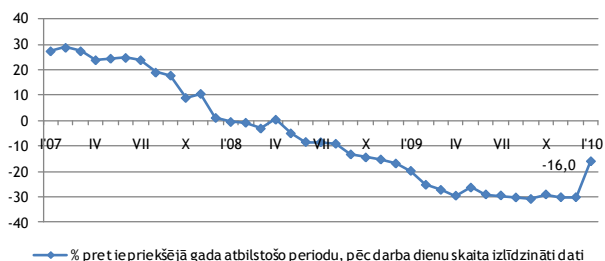
Ražotāju cenu indekss, %

2009. gada decembrī, salīdzinot ar iepriekšējā gada attiecīgo periodu, sezonāli izlīdzinātā **rūpniecības produkcijas izlaide** samazinājās par 4,2%, tai skaitā apstrādes rūpniecības apjomi – par 5,7%, bet par 7,4% pieauga ieguves rūpniecības un karjeru izstrādes apjomi, kā arī elektroenerģijas un gāzes apgādes apjomi – par 1,8%. 2009. gadā, salīdzinot ar 2008. gadu, rūpniecības produkcijas izlaide samazinājās par 15,8%.

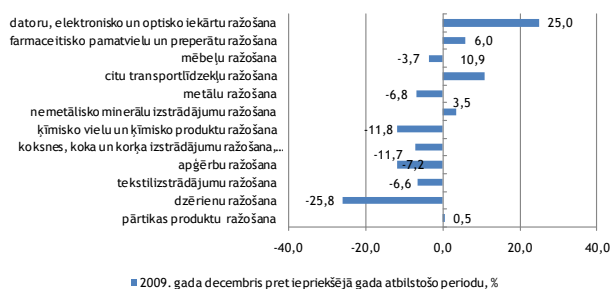


Rūpniecības produkcijas apjoma indekss (sezonāli izlīdzinātie dati)

2010. gada janvārī **mazumtirdzniecības apgrozījums**, salīdzinot ar 2009. gada janvāri, pēc darba (tirdzniecības) dienu skaita izlīdzinātiem datiem salīdzināmās cenās, krities par 16,0%. Lielāks apjoma samazinājums bijis pārtikas preču grupā – par 16,2%. Nedaudz mazāk tas sarucis nepārtikas preču tirdzniecības uzņēmumos – par 15,9%.



Mazumtirdzniecības apgrozījums pa mēnešiem (salīdzināmās cenās)



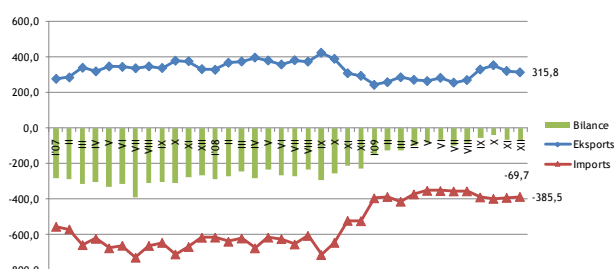
Rūpniecības produkcijas apjoma pārmaiņas (sezonāli izlīdzinātie dati)

2009. gada decembrī ārējās tirdzniecības preču apgrozījums faktiskajās cenās bija 701,3 milj. latu, kas ir par 15,5% jeb 129,0 milj. latu mazāk nekā 2008. gada decembrī.

2009. gadā ārējās tirdzniecības preču apgrozījums faktiskajās cenās sasniedza 8 205,3 milj. latu, kas ir par 31,4% jeb 3 751,3 milj. latu mazāk nekā 2008. gadā.

Salīdzinot ar 2008. gada decembri, eksports faktiskajās cenās pieauga par 4,4%, sasniedzot 315,8 milj. latu, bet imports samazinājās par 27,0% un bija 385,5 milj. latu. 2009. gadā eksports faktiskajās cenās sasniedza 3 571,6 milj. latu, kas ir par 19,4% jeb 857,3 milj. latu mazāk nekā 2008. gadā, savukārt imports faktiskajās cenās sasniedza 4 633,7 milj. latu, kas ir par 38,4% jeb 2 894,0 milj. latu mazāk nekā 2008. gadā.

Importa pārsvars pār eksportu, 2009. gada decembrī, salīdzinot ar attiecīgo periodu pērn, ir samazinājies par 155,6 milj. latu un bija 69,7 milj. latu.



Ārējās tirdzniecības bilance, milj. latu

2009. gada decembrī Latvijas galvenie eksporta partneri bija Eiropas Savienības valstis 69,9% no kopējuma (2008. gada decembrī – 72,2%); tam sekoja eksports uz NVS valstīm – 14,2% (16,1%). Svarīgākie eksporta partneri bija Lietuva 16,1% no eksporta kopējuma (16,2%); Igaunija 14,6% (15,1%); Krievija 9,3% (9,8%); Vācija 6,7% (7,2%) un Zviedrija 5,7% (6,2%).

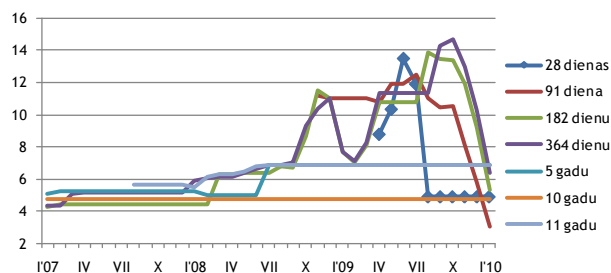
Galvenās Latvijas eksporta preces bija lauksaimniecības un pārtikas preces 19,6% no kopējuma; koks un koka izstrādājumi 16,1%; mehānismi, ierīces un elektroiekārtas 14,6%; parastie metāli un to izstrādājumi 13,4%.

Importā nozīmīgāko vietu ieņēma Eiropas Savienības valstis 73,2% (2008. gada decembrī – 72,9%); tam sekoja imports no NVS valstīm – 19,0% (18,6%). Svarīgākie importa partneri bija Lietuva 18,6% no importa kopējuma (15,1%); Krievija 13,4% (13,8%); Vācija 12,6% (12,3%); Polija 7,8% (6,8%) un Igaunija 6,5% (6,8%).

Galvenās Latvijas importa preces bija lauksaimniecības un pārtikas preces 17,9% no kopējuma; minerālprodukti 20,4%; mehānismi un iekārtas 15,5%.

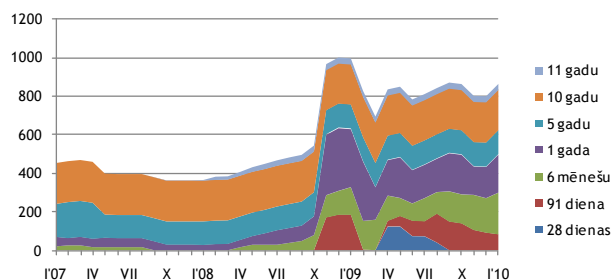
2010. gada janvārī notika valsts iekšējā aizņēmuma vērtspapīru konkurējošās daudzscenu valsts vērtspapīru izsoles ar termiņu 91, 128 un 364 dienas. Izsolē tika pārdoti valsts parāda īstermiņa vērtspapīri par kopējo summu 65,4 milj. latu pēc nominālvērtības ar vidējo svērto peļņas likmi mēneša pēdējā izsolē no 3,038% līdz 6,373%.

Janvārī valsts īstermiņa parādzīmju tiešās pārdošanas rezultātā tika pārdotas parādzīmes ar termiņu 91, 128 un 364 dienas, par kopējo summu 20,0 milj. latu, ar tādu pašu vidējo svērto peļņas likmi mēneša pēdējā izsolē kā valsts iekšējā aizņēmuma vērtspapīru izsolēs.

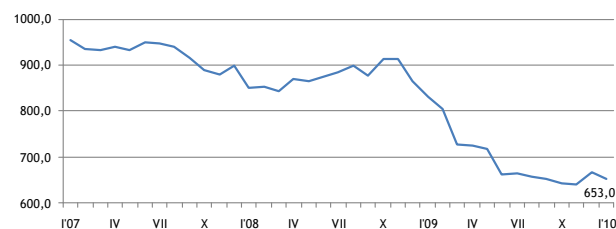


Valsts iekšējā aizņēmuma vērtspapīru vidējās procentu likmes mēneša pēdējā izsolē, %

Valsts vidējā termiņa un ilgtermiņa obligāciju īpatsvars valsts iekšējā parāda portfelī 2010. gada janvārī sasniedza 42,0% (28,0% 2009. gada atbilstošā perioda beigās), bet valsts īstermiņa parādzīmju īpatsvars sasniedza 58,0% (72,0%).



Apgrozībā esošo valsts iekšējā aizņēmuma vērtspapīru struktūra uz 2010. gada janvāri, milj. latu

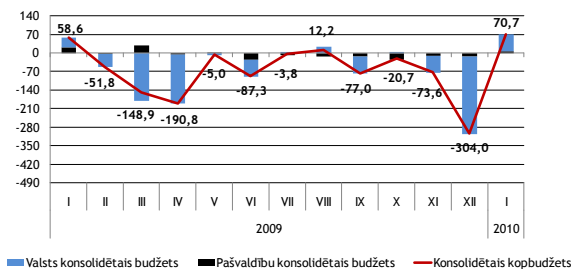


Skaidra nauda apgrozībā, milj. latu

	VIII	IX	X	XI	XII	10'1
RIGIBOR (3men)	11,96	12,10	13,9	10,4	7,46	4,00
EURIBOR (3men)	0,84	0,74	0,73	0,72	0,71	0,67

Naudas indeksi RIGIBOR un EURIBOR pārskats par pēdējiem 6 mēnešiem uz katra mēneša 25. Datumu

Saskaņā ar Valsts kases oficiālā mēneša pārskata (2010. gada janvāris) datiem **konsolidētā kopbudžeta** ieņēmumi (ieskaitot ziedojumus, dāvinājumus un atvasinātās publiskās personas) 2010. gada janvārī bija 411,9 milj. latu, kas ir par 1,0 milj. latu jeb 0,2% mazāk nekā 2009. gada janvārī, ko pamatā noteica valsts pamatbudžeta nodokļu ieņēmumu samazinājums par 42,7 milj. latu. Konsolidētā kopbudžeta izdevumi (ieskaitot ziedojumus, dāvinājumus un atvasinātās publiskās personas) 2010. gada janvārī bija 341,2 milj. latu, kas ir par 13,1 milj. latu jeb 3,7% mazāk nekā 2009. gada janvārī. 2010. gada janvārī konsolidētajā kopbudžetā finansiālais pārpalikums bija 70,7 milj. latu apmērā, ko galvenokārt noteica pārpalikums valsts pamatbudžetā.

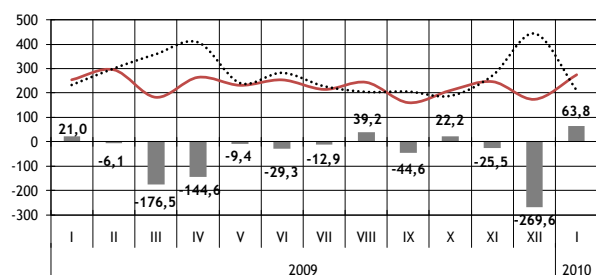


Konsolidētā kopbudžeta finansiālā bilance, milj. latu

Valsts konsolidētā budžeta ieņēmumi (ieskaitot ziedojumus, dāvinājumus un atvasinātās publiskās personas) 2010. gada janvārī bija 360,4 milj. latu, kas ir par 18,9 milj. latu jeb 5,5% vairāk nekā 2009. gada janvārī, ko pamatā noteica valsts pamatbudžeta nenodokļu ieņēmumu un ārvalstu finanšu palīdzības pieaugums.

Valsts konsolidētā budžeta izdevumi (ieskaitot ziedojumus, dāvinājumus un atvasinātās publiskās personas) 2010. gada janvārī bija 296,6 milj. latu, kas ir par 9,0 milj. latu jeb 3,0% mazāk nekā 2009. gada janvārī. 2010. gada janvārī valsts konsolidētajā budžetā finansiālais pārpalikums bija 63,7 milj. latu apmērā.

Valsts pamatbudžeta ieņēmumi 2010. gada janvārī bija 273,8 milj. latu un salīdzinājumā ar 2009. gada janvārī palielinājās par 31,6 milj. latu jeb 13,1%.



Valsts pamatbudžeta finansiālie rādītāji, milj. latu

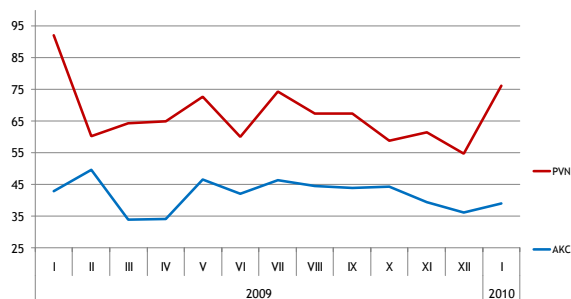
2010. gada janvārī nodokļu ieņēmumi bija 142,8 milj. latu, kas ir par 42,7 milj. latu jeb 23,0% mazāk nekā 2009. gada attiecīgā periodā, ko galvenokārt noteica uzņēmumu ienākuma nodokļa ieņēmumu samazinājums par 17,8 milj. latu un pievienotās vērtības nodokļa samazinājums par 15,9 milj. latu. Savukārt valsts pamatbudžeta nenodokļu un maksas pakalpojumu ieņēmumos bija vērojams pieaugums salīdzinājumā ar 2009. gada atbilstošo periodu. Nenodokļu ieņēmumi 2010. gada janvārī bija 43,0 milj. latu, kas ir par 26,3 milj. latu vairāk nekā 2009. gada janvārī, ko galvenokārt ietekmēja ieņēmumi no valstij piederošo siltumnīcefekta gāzu emisijas vienību tirdzniecības. 2010. gada janvārī, salīdzinot ar 2009. gada janvārī, valsts pamatbudžeta maksas pakalpojumi un citi pašu ieņēmumi bija 4,8 milj. latu, kas ir par 2,0 milj. latu jeb 30,1% mazāk, un ārvalstu finanšu palīdzības ieņēmumi bija 83,4 milj. latu, kas ir par 50,1 milj. latu vairāk. Ārvalstu finanšu palīdzības ieņēmumus janvārī galvenokārt veidoja 2007.-2013. gada programmēšanas perioda starposma maksājums Eiropas Lauksaimniecības garantiju fonda ietvaros 36,1 milj. latu, 2007.-2013. gada starposma maksājums Kohēzijas fonda ietvaros 38,4 milj.

latu un 2007.-2013. gada programmēšanas perioda starposma maksājums Eiropas Reģionālās attīstības fonda ietvaros 5,7 milj. latu.

2010. gada janvārī valsts pamatbudžeta izdevumi bija 210,0 milj. latu, kas ir par 13,3 milj. latu jeb 5,9% mazāk nekā 2009. gada janvārī. 2010. gada janvārī valsts pamatbudžeta uzturēšanas izdevumi bija 203,1 milj. latu jeb 96,7% no kopējiem valsts pamatbudžeta izdevumiem un salīdzinājumā ar 2009. gada janvārī samazinājās par 8,4 milj. latu, ko galvenokārt ietekmēja izdevumu atļūdzībai samazinājums, bet procentu izdevumiem bija vērojams pieaugums.

2010. gada janvārī izdevumi atļūdzībai valsts pamatbudžetā bija 32,5 milj. latu, kas salīdzinājumā ar 2009. gada janvārī ir par 14,3 milj. latu jeb 30,6% mazāk. 2010. gada janvārī valsts pamatbudžeta kapitālie izdevumi bija 6,9 milj. latu, kas salīdzinājumā ar 2009. gada janvārī ir par 4,9 milj. latu jeb 41,7% mazāk. 2010. gada janvārī valsts pamatbudžetā finansiālais pārpalikums bija 63,8 milj. latu apmērā.

2010. gada janvārī salīdzinot ar 2009. gada janvārī, nodokļu ieņēmumi turpina samazināties. Būtiskākais samazinājums ir uzņēmumu ienākuma nodokļa ieņēmumiem.



Netiešo nodokļu ieņēmumi, milj. latu

Pievienotās vērtības nodokļa ieņēmumi 2010. gada janvāra mēnesī bija 76,1 milj. latu, kas, salīdzinot ar 2009. gada janvāra mēnesi, ir par 15,9 milj. latu jeb 17,3% mazāk.

Pievienotās vērtības nodokļa ieņēmumi, kas saņemti no lielajiem nodokļu maksātājiem, 2010. gada janvāra mēnesī veidoja 69,0% no kopējiem pievienotās vērtības nodokļa ieņēmumiem.

2010. gada janvāra mēnesī iekšzēmē neto iekasētā pievienotās vērtības nodokļa ieņēmumi bija 68,1 milj. latu jeb 89,5% no kopējiem pievienotās vērtības nodokļa ieņēmumiem, kas, salīdzinot ar 2009. gada janvārī, ir par 7,4 milj. latu jeb 9,8% mazāk. Uz robežas iekasētā pievienotās vērtības nodokļa ieņēmumi bija par 8,0 milj. latu jeb 51,6% mazāk nekā 2009. gada janvārī.

Pievienotās vērtības ieņēmumu samazinājumu, salīdzinājumā ar 2009. gada atbilstošo periodu, galvenokārt ietekmēja kopējā mazumtirdzniecības apgrozījuma kritums, kopējās darījumu vērtības un importa samazināšanās.

Savukārt saskaņā ar Valsts ieņēmumu dienesta informāciju pēc pievienotās vērtības nodokļa deklarāciju datiem kopējā darījuma vērtība 2010. gada janvārī, salīdzinot ar 2009. gada attiecīgo periodu, samazinājās par 27,9%.

2010. gada janvārī pievienotās vērtības nodokļa atmaksu apjoms samazinājies par 14,6%, salīdzinot ar 2009. gada atbilstošo periodu. Saskaņā ar Valsts ieņēmumu dienesta informāciju kopš 2009. gada sākuma ir pieaugusi arī pievienotās vērtības nodokļa nomaksas termiņa pagarinājumu summa, kas arī ietekmēja divpadsmit mēnešu ieņēmumus.

Uzņēmumu ienākuma nodokļa ieņēmumi 2010. gada janvārī bija 13,7 milj. latu, kas salīdzinājumā ar 2009. gada janvārī ir par 17,8 milj. latu jeb 56,5% mazāk. Ieņēmumu samazinājumu būtiski ietekmēja ievērojams piemaksu samazinājums, salīdzinot ar 2009. gada attiecīgo periodu par 39,4%, kā arī atmaksu pieaugums. 2010. gada janvārī, salīdzinot ar 2009. gada janvārī, atmaksas palielinājās vairāk nekā 5 reizes.

Uzņēmumu ienākuma nodokļa ieņēmumi, kas saņemti no lielajiem nodokļu maksātājiem, 2010. gada janvārī bija 5,6 milj. latu un veidoja 40,8% no kopējiem uzņēmumu ienākuma nodokļa ieņēmumiem.

Kopējie akcīzes nodokļa ieņēmumi 2010. gada janvārī bija 39,1 milj. latu, kas ir par 3,8 milj. latu jeb 8,9% mazāk nekā 2009. gada atbilstošajā periodā. Akcīzes nodokļa ieņēmumu samazinājuma galvenie iemesli ir saistīti ar preču realizācijas apjomu straujo kritumu, salīdzinot ar pagājušā gada rādītājiem.

2010. gada janvārī akcīzes nodokļa naftas produktiem ieņēmumi bija 21,6 milj. latu jeb 55,2% no kopējiem akcīzes nodokļa ieņēmumiem, kas, salīdzinot ar 2009. gada janvāri, ir par 0,3 milj. latu jeb 1,5% vairāk. Ieņēmumu pieaugumu galvenokārt nodrošināja akcīzes nodokļa ieņēmumu pieaugums par dīzeļdegvielu.

2010. gada janvārī akcīzes nodokļa alkoholiskajiem dzērieniem ieņēmumi bija 7,6 milj. latu jeb 19,5% no kopējiem akcīzes nodokļa ieņēmumiem, kas, salīdzinot ar 2009. gada janvāri, ir par 0,1 milj. latu jeb 1,9% mazāk. Saskaņā ar Valsts ieņēmumu dienesta informāciju alkoholisko dzērienu realizācijas apjoms 2009. gadā, salīdzinot ar 2008. gadu, samazinājās par 29,1%.

2010. gada janvārī akcīzes nodokļa tabakas izstrādājumiem ieņēmumi bija 8,2 milj. latu jeb 21,0% no kopējiem akcīzes nodokļa ieņēmumiem, kas, salīdzinot ar 2009. gada janvāri, ir par 4,6 milj. latu jeb 35,9% mazāk. Akcīzes nodokļa ieņēmumus tabakas izstrādājumiem 2010. gada janvārī ietekmēja realizācijai Latvijā novirzīto cigarešu apjoma izmaiņas, kas 2009. gadā, salīdzinot ar 2008. gadu, samazinājās par 40,7%.

Sociālās apdrošināšanas budžeta kopējie ieņēmumi 2010. gada janvārī bija 98,5 milj. latu, kas ir par 7,9 milj. latu jeb 7,5% mazāk nekā 2009. gada janvārī.

Sociālās apdrošināšanas budžeta izdevumi 2010. gada janvārī bija 99,9 milj. latu, kas salīdzinājumā ar 2009. gada janvāri ir par 8,0 milj. latu jeb 8,7% vairāk. Izdevumi pensijām bija 67,5 milj. latu jeb 68,2% no sociālās apdrošināšanas budžeta izdevumiem, sociālās apdrošināšanas pabalsti bija 18,9 milj. latu jeb 19,1% un nodarbinātības pabalsti 12,6 milj. latu jeb 12,7% no sociālās apdrošināšanas budžeta izdevumiem.

2010. gada janvārī sociālās apdrošināšanas budžetā izveidojās finansiālais deficīts 1,4 milj. latu apmērā.

Sociālās apdrošināšanas iemaksas (ieskaitot iemaksas valsts fondēto pensiju shēmā) 2010. gada janvārī bija 87,7 milj. latu, kas salīdzinājumā ar 2009. gada janvāri bija par 33,6 milj. latu jeb 27,7% mazāk. Tai skaitā sociālās apdrošināšanas iemaksas valsts speciālajā budžetā bija 82,2 milj. latu un iemaksas fondēto pensiju shēmā 5,5 milj. latu.

Sociālās apdrošināšanas iemaksu samazinājumu 2010. gada janvārī, salīdzinot ar 2009. gada janvāri, ietekmēja darba samaksas fonda samazinājums.

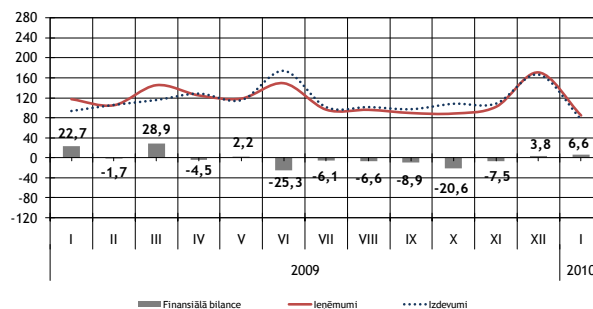
Saskaņā ar Valsts ieņēmumu dienesta informāciju 2009. gada decembrī salīdzinot ar 2008. gada decembri, darba ņēmēju skaits samazinājās par 18,8%, savukārt saskaņā ar Centrālās statistikas pārvaldes datiem darba samaksa 2009. gada III ceturksnī, salīdzinot ar 2008. gada III ceturksni, samazinājās par 6,4%.

Pašvaldību konsolidētā budžeta ieņēmumi (ieskaitot ziedojumus un dāvinājumus) 2010. gada janvārī bija 80,0 milj. latu un salīdzinājumā ar 2009. gada janvāri samazinājās par 36,8 milj. latu jeb 31,5%.

Pašvaldību pamatbudžeta ieņēmumi, ieskaitot pašvaldību saņemtos maksājumus savstarpējo norēķinu kārtībā un saņemtos maksājumus no Pašvaldību finanšu izlīdzināšanas fonda, 2010. gada janvārī salīdzinājumā ar 2009. gada janvāri samazinājās par 43,8 milj. latu jeb 34,2%.

Salīdzinājumā ar 2009. gada janvāri pašvaldību pamatbudžeta nodokļu ieņēmumi bija par 15,8 milj. latu jeb 25,5% mazāk, ko galvenokārt noteica iedzīvotāju ienākuma nodokļa ieņēmumu samazinājums. Pašvaldību pamatbudžeta nenodokļu ieņēmumi 2010. gada janvārī bija par 1,0 milj. latu jeb 44,5% vairāk nekā 2009. gada atbilstošajā periodā, savukārt pašvaldību

pamatbudžeta saņemtie maksājumi bija par 26,5 milj. latu jeb 48,4% mazāk nekā 2009. gada atbilstošajā periodā. Pašvaldību pamatbudžeta maksas pakalpojumi un citi pašu ieņēmumi 2010. gada janvārī bija par 2,3 milj. latu jeb 26,8% mazāk nekā 2009. gada janvārī.



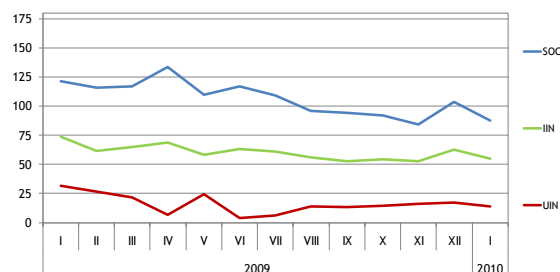
Pašvaldību pamatbudžeta finansiālā bilance, milj. latu

Pašvaldību konsolidētā budžeta izdevumi 2010. gada janvārī pašvaldību pamatbudžetā bija 73,5 milj. latu, kas salīdzinājumā ar 2009. gada janvāri ir par 20,7 milj. latu jeb 22,0% mazāk, ko pamatā noteica uzturēšanās izdevumu samazinājums par 38,0 milj. latu.

2010. gada janvārī pašvaldību pamatbudžeta izdevumi atļūdzībai bija 25,5 milj. latu, kas salīdzinājumā ar 2009. gada janvāri ir par 21,9 milj. latu mazāk, tai skaitā izdevumi atalgojumiem samazinājās par 18,4 milj. latu.

2010. gada janvārī pašvaldību konsolidētajā budžetā izveidojās finansiālais pārpalikums 6,6 milj. latu apmērā.

Iedzīvotāju ienākuma nodoklis. Iedzīvotāju ienākuma nodokļa ieņēmumi 2010. gada janvārī bija 55,1 milj. latu, kas salīdzinājumā ar 2009. gada janvāri bija par 18,7 milj. latu jeb 25,3% mazāk. Iedzīvotāju ienākuma nodokļa ieņēmumus galvenokārt ietekmēja darba ņēmēju skaits un darba samaksa, kas turpina samazināties.



Tiešo nodokļu ieņēmumi, milj. latu