

Makroekonomikas un budžeta apskats

Par 2013. gada aprīli

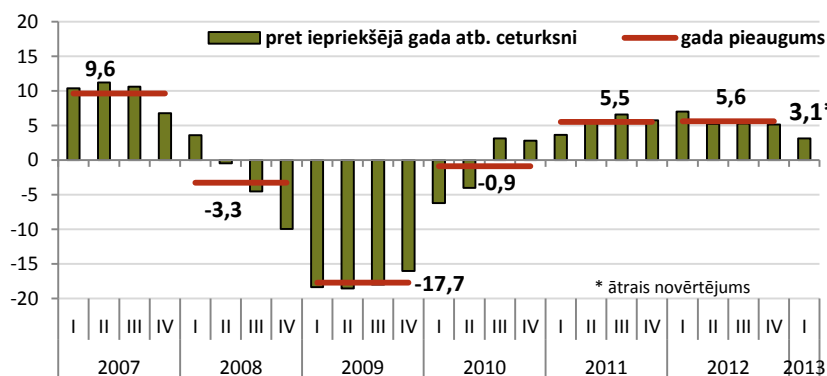
Makroekonomikas rādītāju prognozes

Prognozes

	2010	2011	2012	2013	2014
Iekšzemes kopprodukts (IKP), milj. latu	12784,1	14275,2	15520,5	16382,4	17426,4
..pieaugums faktiskajās cenās, %	-2,2	11,7	8,7	5,6	6,4
..pieaugums salīdzināmās cenās, %	-0,9	5,5	5,6	4,0	4,0
IKP deflators (gads pret gadu), %	-1,3	5,9	3,0	1,5	2,3
Patēriņa cenu indekss (gads pret gadu), %	-1,1	4,4	2,3	1,5	2,3
Vidējā bruto mēneša darba samaksa, lati	445,0	464,0	481,0	501,0	527,0
Nodarbinātība, tūkst. iedzīvotāju*	940,9	861,6	885,6	898,3	909,0
Bezdarba līmenis (gada vidējais), %*	18,7	16,2	14,9	12,6	11,3
Preču un pakalpojumu eksports, milj. latu	6847,0	8392,4	9489,8	10093,0	10799,7
Preču un pakalpojumu imports, milj. latu	7020,3	9080,7	10002,2	10626,7	11375,4

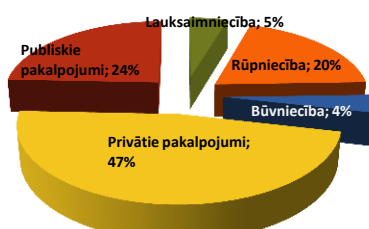
* dati, kas ir saistīti ar demogrāfiju, sākot ar 2011. gadu pārrēķināti atbilstoši jaunākās tautas skaitīšanas rezultātiem

IKP pieaugums, salīdzināmās cenās, %



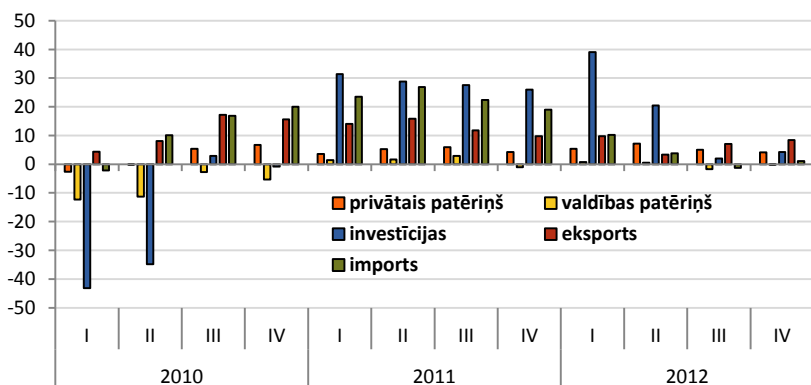
IKP

Pievienotās vērtības struktūra, %



	12'I	II	III	IV
LV	7,0	5,2	5,2	5,1
LT	3,9	2,1	4,4	4,1
EE	3,4	2,2	3,5	3,7

IKP no izlietojuma aspekta, pret iepriekšējā gada atb. cet., %

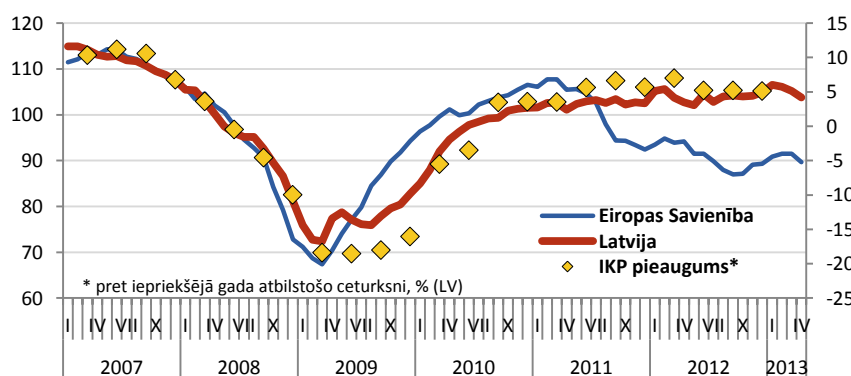


IKP

Latvijas ekonomikas pieauguma tempi ir kļuvuši lēnāki. Pēc ātrā novērtējuma Latvijas iekšzemes kopprodukta (IKP) gada izaugsmes temps 2013. gada pirmajā ceturksnī ir samazinājies līdz 3,1%, kamēr 2012. gada pēdējā ceturksnī pieaugums bija 5,1% līmenī. Salīdzinot ar iepriekšējo ceturksni, IKP ir pieaudzis par 1,2% (sezonāli izlīdzināti dati). Izaugsmi pirmajā ceturksnī pamatā noteica iekšzemes patēriņa pieaugums, savukārt negatīva ietekme ir bijusi eksporta pieprasījuma samazinājumam. Izvērstā statistika būs pieejama 7. jūnijā.

Ekonomikas sentimenta indekss

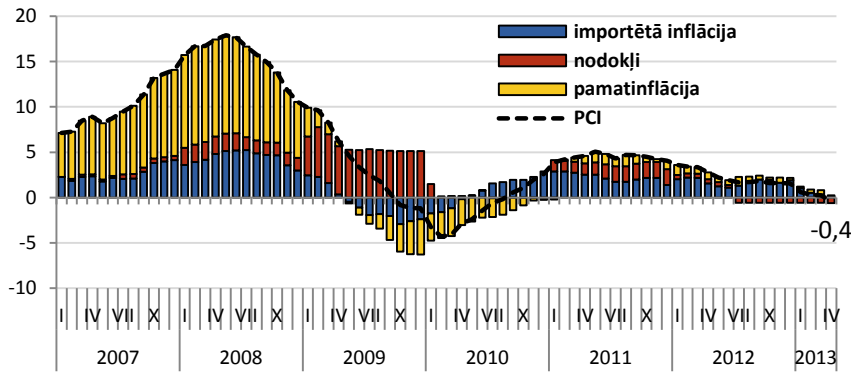
Konfidences



Latvijas ekonomikas sentimentā indeksa dinamika cieši korelē ar Latvijas IKP izmaiņām. Šobrīd sentimentā indeksa dinamika norāda uz stabili augstu uzņēmēju un patērētāju noskaņojuma līmeni, lai gan aprīlī vērojams tā neliels samazinājums. Diemžēl Eiropas kopējā sentimentā indeksa uzlabošanās pēdējos divu mēnešu laikā ir apstājusies un tas atkal nedaudz pasliktinājies. Indeksa līmenis joprojām saglabājas zems un arvien norāda uz ekonomiskās aktivitātes kritumu ES kopumā.

Dati: CSP, Eurostat, LR Finanšu ministrija, Latvijas Banka

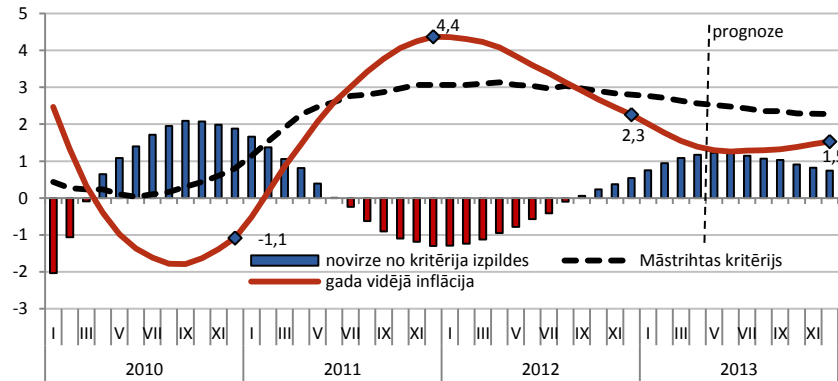
Gada inflācija sadalījumā pa avotiem, %



Inflācija

Gada inflācija š.g. aprīlī noslīdēja līdz -0,4%, patēriņa cenu turpmāku samazinājumu pārsvarā ietekmēja energoresursu cenas, tai skaitā degvielas cenas ir kritušas par 7% (pagājušā gada aprīlī bija vēsturiski augstākās degvielas cenas), siltumenerģijas un gāzes cenas seko līdzīgai tendencei tā kā to cena ir piesaistīta naftas cenām pasaulē. Pamatinfliācija, kas atspoguļo iekšējā tirgus faktoru spiedienu uz patēriņa cenām jau ilgstoši ir nemainīgi zema. Papildus, gada inflāciju vēl arvien ietekmē PVN likmes samazinājums iepriekšējā gada jūlijā.

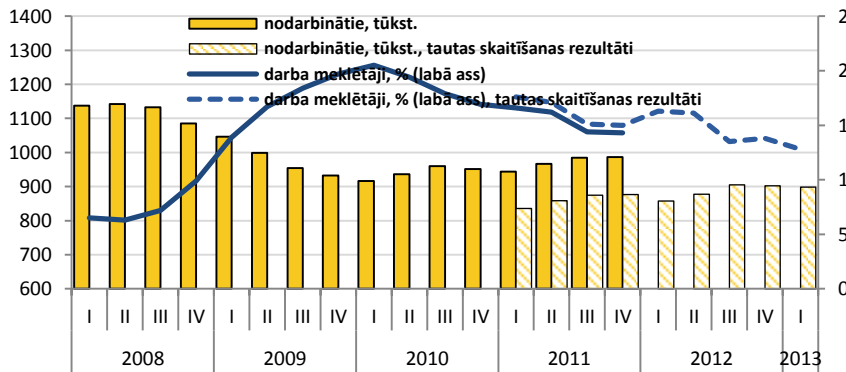
Patēriņa cenu inflācijas prognozes un Māstrihtas kritērijs, %



Inflācija

Gada vidējā inflācija 2013. gada aprīlī samazinājās līdz 1,3% (pēc HICP metodoloģijas), turpinot savu lejupvērsto tendenci jau kopš 2012. gada sākuma. Māstrihtas kritērijs aprīlī ir 2,3%, pie tam, Latvijai ir trešā zemākā inflācija Eiropas Savienībā (pēc Grieķijas un Zviedrijas), kas padara Latviju par kritēriju nosakošo valsti. Tieši inflācijas kritērijs Latvijai liedza iestāties eirozonā 2008. gadā un iestāšanās tika atlikta līdz 2014. gadam.

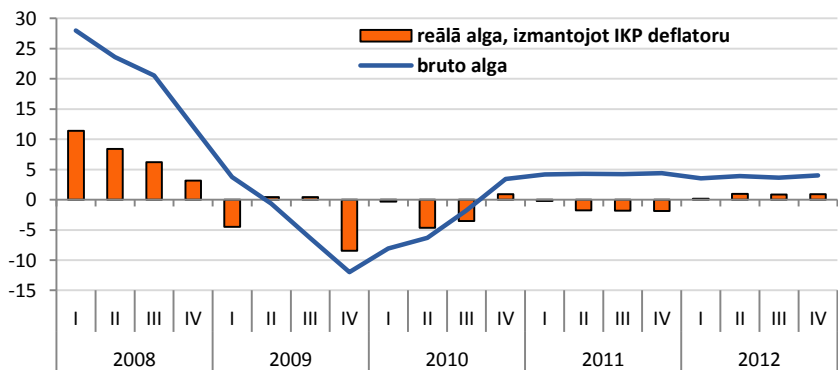
Bezdarba līmenis, % no ekon. aktīvajiem iedz.



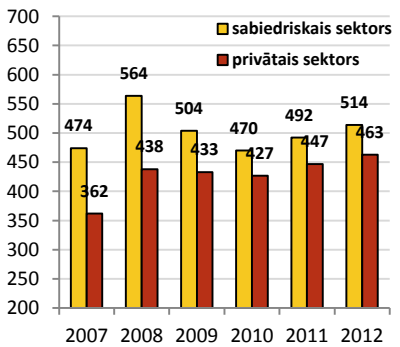
Nodarbinātība

Bezdarba līmenis 2013.g. turpina samazināties un ekonomikā nodarbināto iedzīvotāju skaits pieaug. Pēc jaunākā darbaspēka apsekojuma datiem, 2013.g. 1.ceturksnī darba meklētāju īpatsvars samazinājies līdz 12,8% - par 3,5pp gada laikā. Reģistrētā bezdarba līmenis aprīlā beigās samazinājies līdz 10,4% - par 2,5 pp pēdējā gada laikā. Savukārt reģistrēto bezdarbnieku skaits gada laikā krities par 25,0 tūkst. jeb 19,6%.

Algu pieaugums, % pret iepriekšējā gada atbilstošu periodu

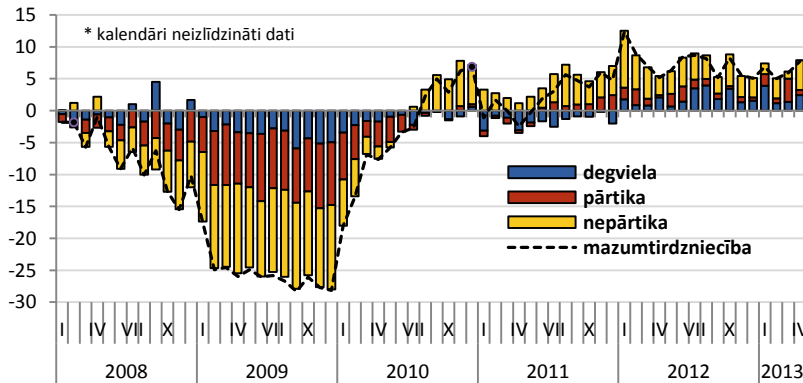


Darba samaksa



Dati: CSP, Eurostat, LR Finanšu ministrija, Latvijas Banka

Mazumtirdzniecības apgrozījuma gada pieaugums pa grupām, %



Mazumtirdzniecība

Struktūra, % no apgrozījuma

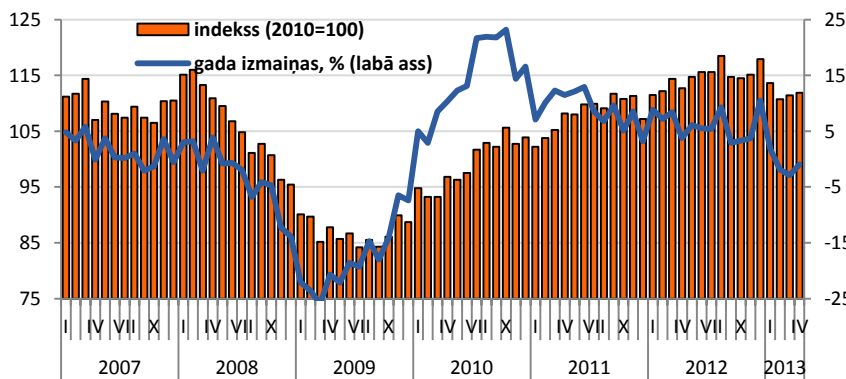


Gada pieaugumi, 2013.gada aprīlis:

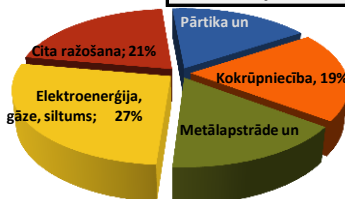
Kopā +6,2%	Nepārtika +8,2%
Pārtika +2,8%	Degviela +8,8%

Gaidāms, ka mazumtirdzniecības apgrozījuma dinamika turpinās attīstīties ar pēdējā gada laikā izveidojušos tendenci - atsevišķos mēnešos var parādīties svārstības, tomēr kopējais pieaugums būs atbilstošs uzlabojumam nodarbinātībā un algās.

Rūpniecības produkcijas izlaides apjoms



Rūpniecība

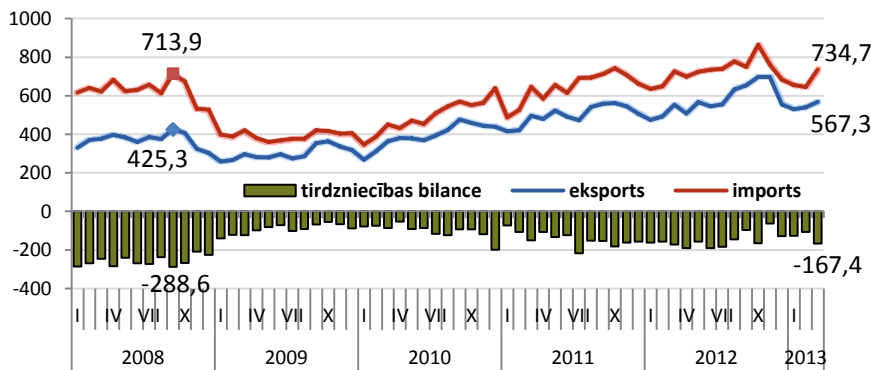


Gada pieaugums, 2013.g. aprīlis -1,0%

Pārtika +3,4%	Metāli, mašīn. -4,3%
Koks -1,4%	Enerģija +6,6%

Apstrādes rūpniecības gada izaugsme martā un aprīlī ir bijusi negatīva. To ietekmēja problēmas metālu nozarē un apjomu kritums koka un ķīmijas produktu ražošanā.

Ārējā tirdzniecība, faktiskajās cenās, milj. latu



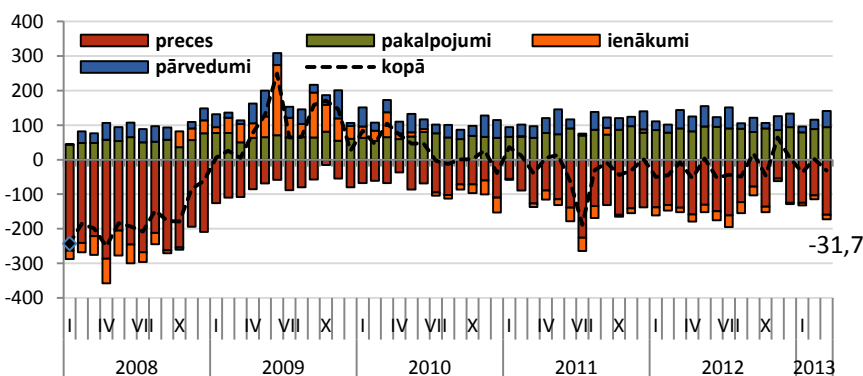
Ārējā tirdzniecība

Eksports	Ārējā tirdzniecība	
	Strukt.	Pieaug.*
Kopā	100,0%	7,7%
Pārtika	19,2%	24,6%
Koksne	16,6%	5,7%
Mehānismi	15,5%	30,6%
Metāli	13,6%	-11,3%
Ķīmijas produkti	6,5%	11,5%

* 2013.g. 1. ceturksnī pret iepriekšējā gada atbilstošo periodu

Eksporta pieaugums martā būtiski pazeminājies, importā saglabājas zemi pieauguma tempi.

Maksājumu bilance, tekošais kants, milj. latu



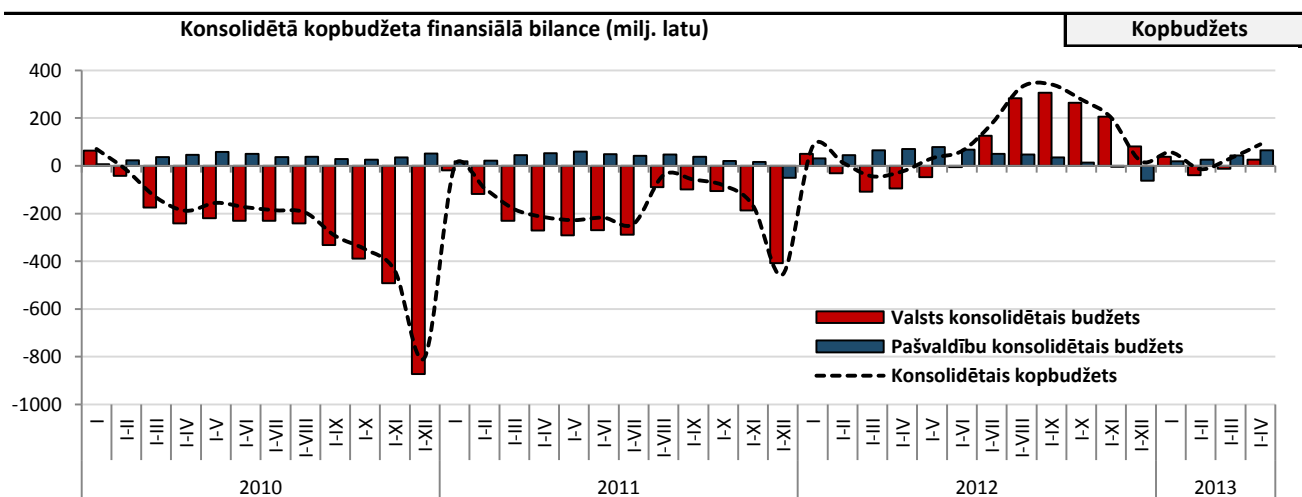
Tekošais kants

2012. gadā saglabājās ārējās tirdzniecības deficīts, ko daļēji sedza pakalpojumu eksporta pozitīvais saldo. Tekošajā kontā saglabājās neliels deficīts 1,7% apmērā no IKP. Šāds tekošā konta deficīts nerada bažas par tā finansēšanu, jo to pilnībā nosedz ārvalstu tiešo investīciju ielūdes Latvijā un no ES fondiem saņemto līdzekļu ielūdes kapitāla kontā. 2013.gadā situācija nav būtiski mainījusies un martā tekošajā kontā bija neliels 31,7 milj. latu deficīts.

Kopbudžeta ieņēmumi un izdevumi	Kopbudžets		
	2012.g. I-IV izpilde, milj. latu	2013.g. I-IV izpilde, milj. latu	2013.g./2012.g. I-IV izpildes izmaiņas, %
VALSTS KONSOLIDĒTAIS KOPBUDŽETS			
Ieņēmumi	1706,7	1944,0	13,9
Izdevumi	1730,2	1853,8	7,1
<i>Finansiālā bilance</i>	-23,5	90,2	
VALSTS KONSOLIDĒTAIS BUDŽETS*			
Ieņēmumi	1395,8	1597,2	14,4
Izdevumi	1490,5	1571,6	5,4
<i>Finansiālā bilance</i>	-94,7	25,6	
Valsts pamatbudžets			
Ieņēmumi	954,1	1117,8	17,2
Izdevumi	984,9	1058,6	7,5
<i>Finansiālā bilance</i>	-30,8	59,2	
Valsts speciālais budžets			
Ieņēmumi	423,3	462,6	9,3
Izdevumi	494,7	493,4	-0,2
<i>Finansiālā bilance</i>	-71,4	-30,9	
PAŠVALDĪBU KONSOLIDĒTAIS BUDŽETS**			
Ieņēmumi	453,7	486,6	7,3
Izdevumi	382,5	422,1	10,3
<i>Finansiālā bilance</i>	71,2	64,6	

*Ieskaitot ziedojumus, dāvinājumus un atvasinātās publiskās personas **Ieskaitot ziedojumus un dāvinājumus

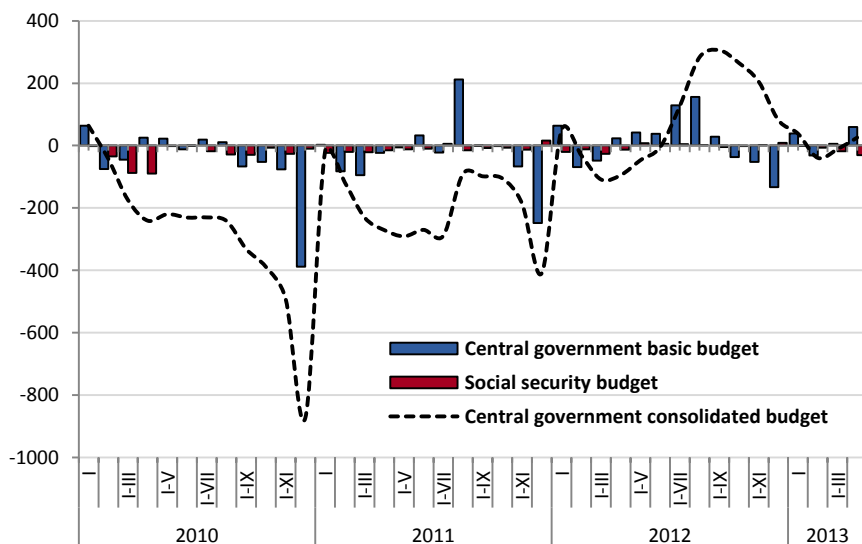
Salīdzinot ar attiecīgo periodu pērn, valsts konsolidētajā kopbudžetā š.g. janvārī- aprīlī situācija ir ievērojami uzlabojusies. Š.g. četros mēnešos valsts konsolidētā kopbudžeta ieņēmumi (1944,0 milj. latu) pārsniedza izdevumus (1853,8 milj. latu), kā rezultātā finansiālais pārpalikums bija 90,2 milj. latu. Finansiālo pārpalikumu noteica 25,6 milj. latu pārpalikums valsts konsolidētajā budžetā un 64,6 milj. latu pārpalikums pašvaldību budžetā. Pozitīvās izmaiņas kopbudžetā ietekmēja gan augstāki ieņēmumi no saņemtajiem maksājumiem no Eiropas Komisijas par ES fondu projektu īstenošanu, gan nodokļu ieņēmumi. Jāatzīmē, ka ekonomikas izaugsmes tempiem kļūstot lēnākiem, arī nodokļu ieņēmumu pieaugums kļuvis mērenāks un rezultātā š.g. četros mēnešos bija vērojama neizpilde no plāna pievienotās vērtības un akcīzes nodokļu ieņēmumos. Atbilstoši Valsts ieņēmumu dienesta sniegtajai informācijai PVN ieņēmumu lēnāku pieaugumu nekā plānots ietekmēja lēnāks mazumtirdzniecības apgrozījuma pieauguma temps.



Valsts konsolidētā kopbudžeta bilance š.g. janvārī – aprīlī uzlabojās par 113,7 milj. latu salīdzinājumā ar attiecīgo periodu pērn. Kopbudžeta bilances uzlabojums skaidrojams ar ieņēmumu palielināšanos no ārvalstu finanšu palīdzības par 123,9 milj. latu jeb 78,1% un nodokļu ieņēmumu pieaugumu par 98,9 milj. latu jeb 7,3%. Ieņēmumi kopbudžetā pieauga straujāk -par 237,4 milj. latu jeb 13,9% - nekā izdevumi, kas pieauga mērenāk (par 123,6 milj. latu jeb 7,1%).

Dati: Valsts kase

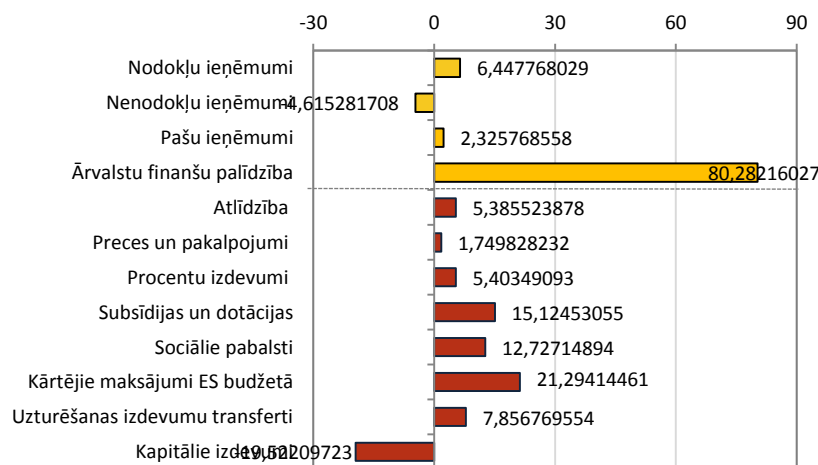
Valsts budžeta finansiālā bilance (milj. latu)



Valsts budžets

Valsts budžeta bilance turpināja uzlaboties un š.g. četros mēnešos izveidojās pārpalikums 25,6 milj. latu apmērā, ko ietekmēja būtiska situācijas uzlabošanās valsts pamatbudžetā. Ieņēmumi valsts budžetā š.g. janvārī-aprīlī bija pieauguši par 201,4 milj. latu jeb 14,4%, savukārt izdevumi bija pieauguši par 81,0 milj. latu jeb 5,4%, salīdzinot ar pērnā gada attiecīgo periodu. Speciālajā budžetā ieņēmumi š.g. četros mēnešos bija 462,6 milj. latu un, salīdzinot ar attiecīgo periodu pērn, tie ir pieauguši par 39,3 milj. latu. Atbilstoši Valsts ieņēmuma dienesta sniegtajai informācijai - 2013.gada četros mēnešos iedzīvotāju ienākumi palielinājušies par 6,3%, salīdzinot ar attiecīgo periodu pērn, līdz ar to ir palielinājušies arī ieņēmumi no sociālās apdrošināšanas iemaksām. Savukārt izdevumi valsts speciālajā budžetā bija iepriekšējā gada pirmo četrus

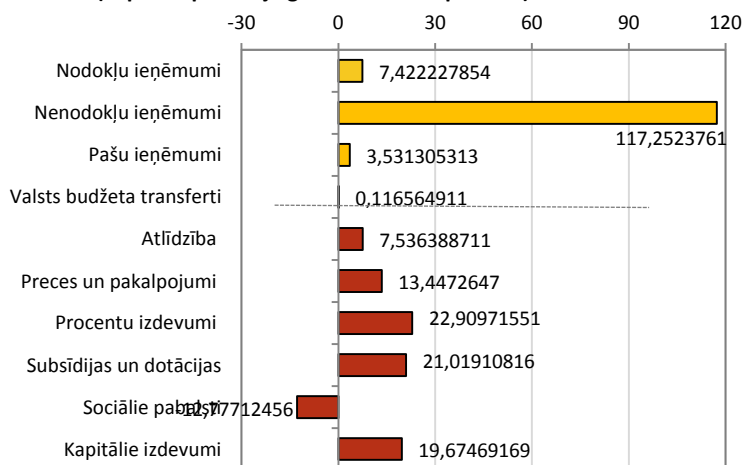
Ieņēmumi un izdevumi janvārī-aprīlī (% pret iepriekšējā gada atbilstošo periodu)



Valsts pamatbudžets

Š.g. janvārī –aprīlī valsts pamatbudžeta ieņēmumi pieauga par 163,7 milj. latu jeb 17,2%. Līdzīgi kā š.g. iepriekšējos mēnešos valsts pamatbudžeta bilance turpināja uzlaboties gan pateicoties saņemtajiem maksājumiem no Eiropas Komisijas par ES fondu projektu īstenošanu, gan nodokļu ieņēmumiem. Ieņēmumi no ārvalstu finanšu palīdzības palielinājušies par 124,7 milj. latu jeb 80,3%, kā arī nodokļu ieņēmumi pieauguši par 43,3 milj. latu jeb 6,4%, salīdzinot ar attiecīgo periodu 2012.gadā. Š.g. janvārī – aprīlī valsts pamatbudžetā izdevumi pieauguši par 73,7 milj. latu jeb 7,5%. Analizējot valsts pamatbudžeta izdevumus detalizētāk var secināt, ka straujāk pieauga izdevumi, kas saistīti ar valsts pamatfunkciju īstenošanu (par 61,9 milj. latu jeb 8,0%), savukārt izdevumi ES līdzfinansēto

Ieņēmumi un izdevumi janvārī-aprīlī (% pret iepriekšējā gada atbilstošo periodu)

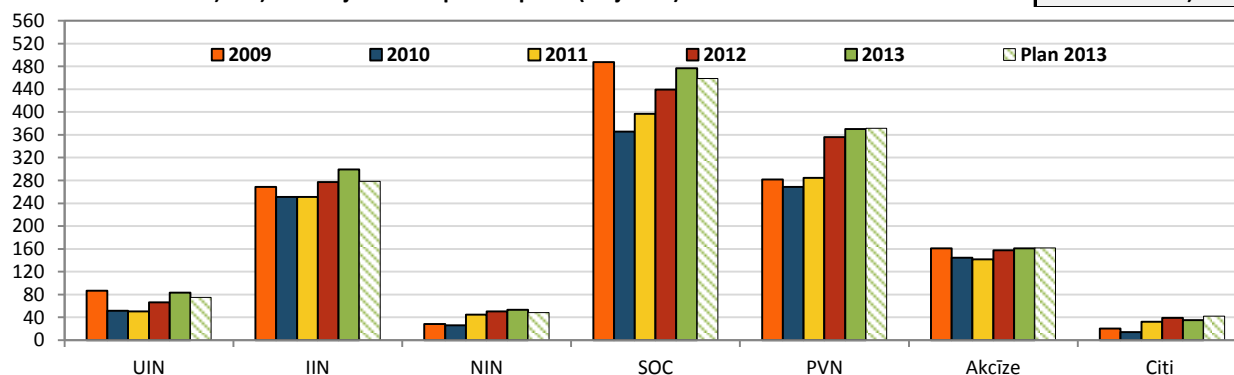


Pašvaldību budžets

Š.g. četros mēnešos, salīdzinot ar pērnā gada attiecīgo periodu, pašvaldību budžeta ieņēmumi pieauga par 32,9 milj. latu jeb 7,3%. Nenodokļu ieņēmumos š.g. četros mēnešos bija ievērojams kāpums - par 11,8 milj. latu jeb 117,3%. Tas skaidrojams ar š.g. aprīlī Rīgas pašvaldības budžetā saņemto maksājumu par AS „Ceļu pārvalde” kapitāldaļu pārdošanu, kā arī ar saņemtajiem ieņēmumiem no pašvaldību ēku un būvju pārdošanas. Izdevumi š.g. četros mēnešos bija par 39,6 milj. latu jeb 10,3% lielāki nekā pērnā gada attiecīgajā periodā. Izdevumi palielinājušies visās pozīcijās, izņemot sociālajiem pabalstiem. Izdevumu pieaugums saistīts gan ar izdevumu palielināšanos komunālajiem maksājumiem, gan ar izdevumu pieaugumu pedagogu atalgojumam, gan ar izdevumiem Dienvidu tilta 3.kārtas būvniecību.

Nodokļu ieņēmumi janvārī - aprīlī un plāns (milj. latu)

Nodokļi



Kopējie nodokļu ieņēmumi š.g. četros mēnešos bija 1486,2 milj. latu, kas ir par 52,4 milj. latu jeb 3,7% vairāk nekā plānots. Vislabākā situācija joprojām bija ieņēmumos no darbaspēka nodokļiem – sociālās apdrošināšanas iemaksām, iedzīvotāju ienākuma nodokļa, kā arī uzņēmuma ienākuma nodokļa, kas attiecīgi norāda uz uzlabošanas darbu tirgū, kā arī labākiem saimnieciskās darbības rezultātiem. Savukārt ieņēmumos no pievienotās vērtības un akcīzes nodokļa ir vērojama neizpilde no plāna. Atbilstoši Valsts ieņēmumu dienesta sniegtajai informācijai PVN ieņēmumu lēnāku pieaugumu nekā plānots ietekmēja lēnāks mazumtirdzniecības apgrozījuma pieauguma temps, kā arī PVN atmaksu pieaugums 2013.gada janvārī. Taču jāatzīmē, ka līdz ar lēnāku ekonomikas izaugsmes tempu arī nodokļu pieauguma temps kļūst mērenāks.

Kopējie nodokļu ieņēmumi

Nodokļi

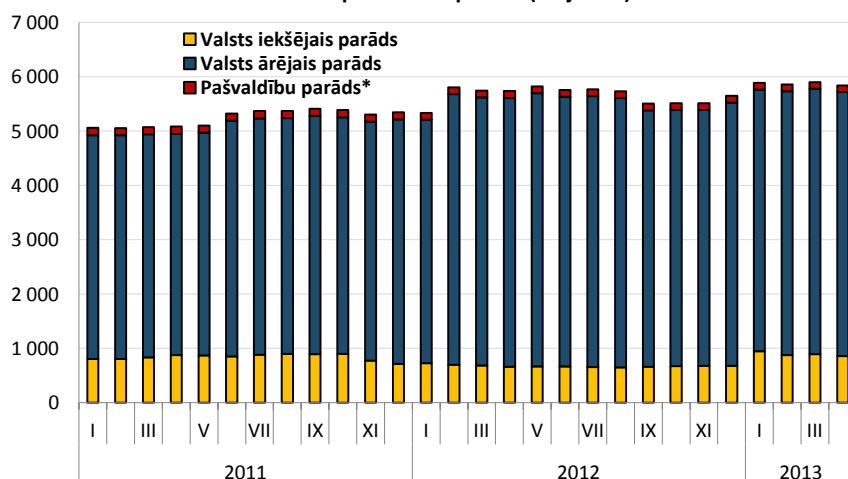
	2012.g. I-IV izpilde, milj.latu		2013.g. I-IV izpilde, milj.latu		2013./2012.g. I-IV izpildes izmaiņas	
	2012.g. I-IV izpilde, milj.latu	2013.g. I-IV izpilde, milj.latu	2013.g. I-IV izpilde, milj.latu	2013.g. I-IV izpilde, milj.latu	2013./2012.g. I-IV izpildes izmaiņas	2013.g. I-IV izpilde no 2013.g.I-IV plāna
Kopā	1385,6	1486,2	1486,2	1486,2	7,3%	103,7%
Valsts sociālās apdrošināšanas iemaksas*	439,6	477,0	477,0	477,0	8,5%	104,1%
Pievienotās vērtības nodoklis	355,9	370,2	370,2	370,2	4,0%	99,8%
Iedzīvotāju ienākuma nodoklis	277,2	299,3	299,3	299,3	8,0%	107,6%
Akcīzes nodoklis	157,8	160,7	160,7	160,7	1,8%	99,4%
Uzņēmumu ienākuma nodoklis	66,1	83,1	83,1	83,1	25,8%	111,4%
Nekustamā īpašuma nodoklis	50,1	53,0	53,0	53,0	5,8%	110,4%
Pārējie nodokļi**	38,8	43,0	43,0	43,0	10,7%	102,3%

* ieskaitot valsts sociālās apdrošināšanas iemaksas fondēto pensiju shēmā - 2013.gada I-IV 26,8 milj. latu

** ieskaitot Transportlīdzekļu ikgadējās nodevas ieņēmumus Transportlīdzekļa ekspluatācijas nodokļa ieņēmumos - 2013.gada I-IV 10,9 tūkst. latu

Valsts un pašvaldību parāds (milj. latu)

Valsts un pašvaldību parāds



Valsts un pašvaldību parāds (atbilstoši nacionālajai metodoloģijai) š.g. aprīļa beigās nominālvērtībā bija 5838,9 milj. latu jeb 35,6% no IKP un, salīdzinot ar iepriekšējā saimnieciskā gada beigām, palielinājās par 186,9 milj. latu jeb 3,3%.

* neieskaitot pašvaldību aizņēmumus no valsts budžeta

Dati: Valsts kase, Valsts ieņēmumu dienests