

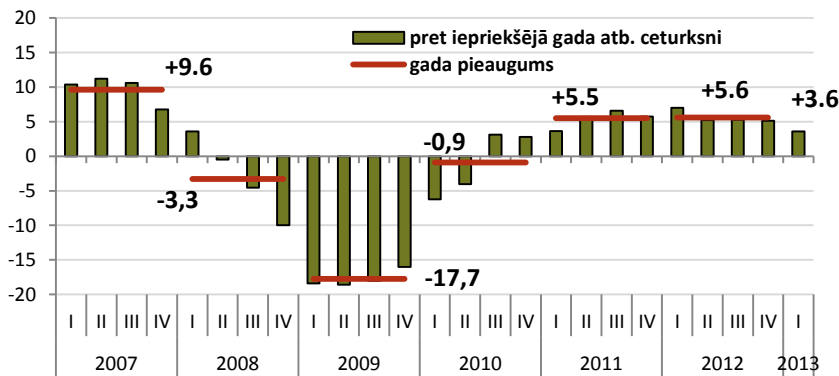
Makroekonomikas un budžeta apskats

Jūnijs 2013

	Makroekonomikas rādītāju prognozes			Prognozes	
	2010	2011	2012	2013	2014
Iekšzemes kopprodukts (IKP), milj. latu	12784,1	14275,2	15520,5	16333,0	17404,0
..pieaugums faktiskajās cenās, %	-2,2	11,7	8,7	5,2	6,6
..pieaugums salīdzināmās cenās, %	-0,9	5,5	5,6	4,2	4,2
IKP deflators (gads pret gadu), %	-1,3	5,9	3,0	1,5	2,3
Patēriņa cenu indekss (gads pret gadu), %	-1,1	4,4	2,3	0,4	2,3
Vidējā bruto mēneša darba samaksa, latu	445,0	464,0	481,0	501,0	527,0
..pieaugums faktiskajās cenās, %	-3,5	4,3	3,7	4,4	5,1
..pieaugums salīdzināmās cenās, %	-2,4	-0,1	1,3	4,0	2,7
Nodarbinātība, tūkst. iedzīvotāju*	940,9	861,6	885,6	908,1	921,3
..pieaugums, %	-4,6	-8,4	2,8	2,5	1,5
Bezdarba līmenis (gada vidējais), %*	18,7	16,2	14,9	12,6	11,3
Preču un pakalpojumu eksports, milj. latu	6847,0	8392,4	9489,8	10093,0	10799,7
Preču un pakalpojumu imports, milj. latu	7020,3	9080,7	10002,2	10626,7	11375,4

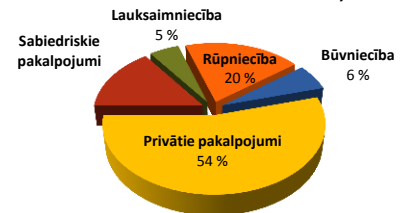
* dati, kas ir saistīti ar demogrāfiju, sākot ar 2011. gadu pārrēķināti atbilstoši jaunākās tautas skaitīšanas rezultātiem

IKP pieaugums, salīdzināmās cenās, %



IKP

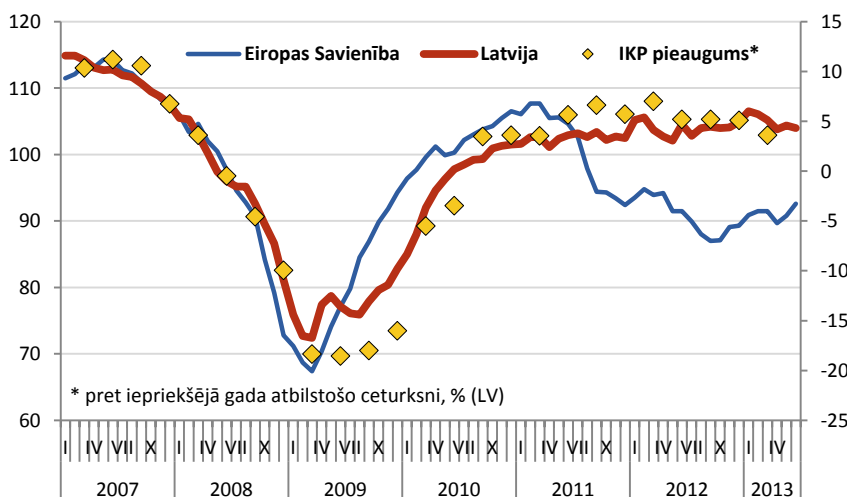
Pievienotās vērtības struktūra, %



	12'II	III	IV	2013'I
LV	5,2	5,2	5,1	3,6
LT	2,1	4,8	4,1	3,5
EE	2,2	3,5	3,7	1,1

Lai gan gada pieauguma tempi salīdzinājumā ar pērnā gada pēdējo ceturksni ir samazinājušies līdz 3,6%, tas galvenokārt skaidrojams ar kalendāro efektu, jo šā gada pirmajā ceturksnī bija par vienu dienu mazāk nekā pērn. Pēc sezonāli izlīdzinātiem datiem gada pieaugums šā gada pirmajā ceturksnī bija 6%, kas ir pat straujāk kā jebkurā ceturksnī pērn.

Ekonomikas sentimenta indekss

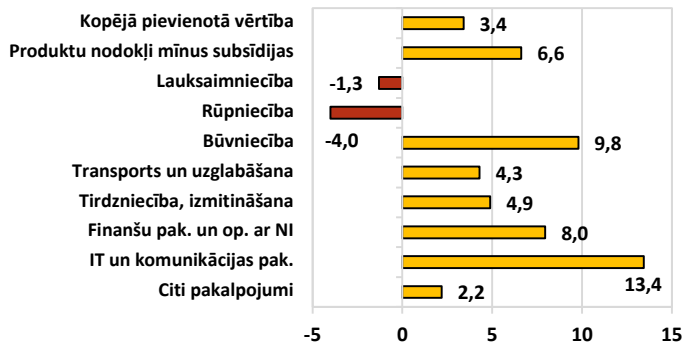


Konfidence

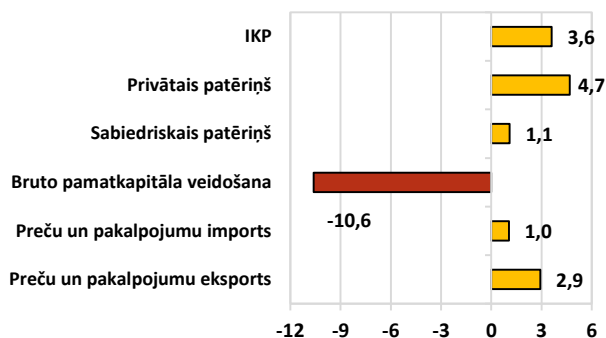
Latvijas ekonomikas sentimenta indeksa dinamika cieši korelē ar Latvijas IKP izmaiņām. Šobrīd sentimenta indeksa dinamika norāda uz stabili augstu uzņēmēju un patērētāju noskaņojuma līmeni, lai gan jūnijā vērojams neliels tā samazinājums. Lai arī jūnijā Eiropas kopējā sentimenta indekss ir nedaudz uzlabojies, tā līmenis joprojām saglabājas zems un arvien norāda uz ekonomiskās aktivitātes kritumu ES kopumā. Tādējādi ārējās vides nenoteiktība joprojām saglabājas kā galvenais risks Latvijas ekonomikas izaugsmei.

Dati: CSP, Eurostat, LR Finanšu ministrija, Latvijas Banka

IKP no izlietojuma un nozaru aspekta, pret iepriekšējā gada atb. cet., %

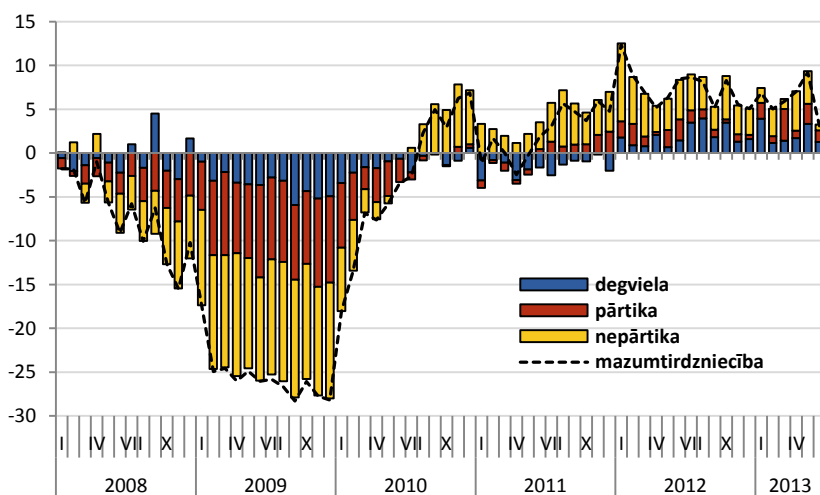


IKP



Nozaru griezumā šā gada pirmajā ceturksnī lielāko devumu izaugsmē sniegušas uz iekšējo patēriņu vērstās nozares - tirdzniecība pirmajā ceturksnī augusi par 4,6%, būvniecība par 9,8%, informācijas un komunikācijas pakalpojumi par 13,4%, kā arī nekustamo īpašumu nozare par 9,4%. No izlietojuma puses lielākais pieaugums vērojams privātajā patēriņā, kas salīdzinājumā ar pērnā gada 1. ceturksni palielinājies par 4,7%, savukārt negatīva ietekme izaugsmē bijusi investīcijām, kas pirmajā ceturksnī samazinājušās par

Mazumtirdzniecības apgrozījuma gada pieaugums pa grupām, %



Mazumtirdzniecība

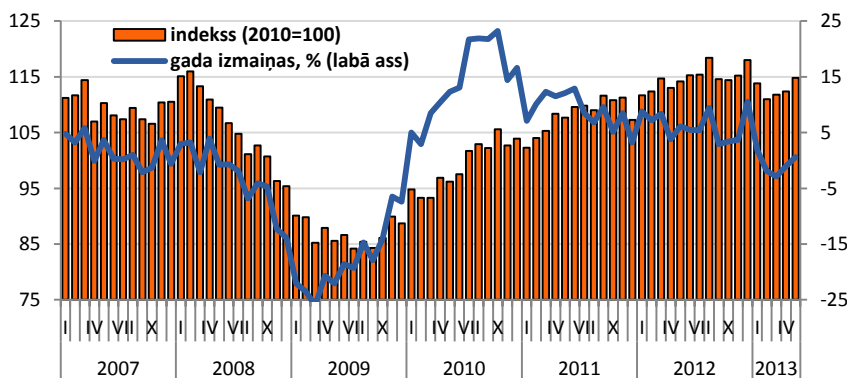


Gada pieaugumi, 2013.gada jūnijs:

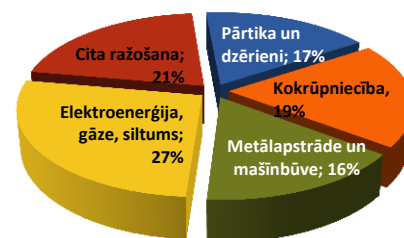
Kopā +4,6%	Nepārtika +4,8%
Pārtika +2,7%	Degviela +8,5%

Mazumtirdzniecības apgrozījums šā gada jūnijā salīdzinājumā ar iepriekšējā gada jūniju ir palielinājies par 4,6%. Patēriņa pieaugumu rada labvēlīga darba tirgus dinamika – pieaug nodarbinātība un algas, uzlabojas arī iedzīvotāju aktivitāte. Iedzīvotāju pirkspēju vēl papildus veicina zema inflācijas līmenis. Gaidāms, ka šādas tendences gan patēriņā, gan arī darba tirgū saglabāsies arī turpmāk.

Rūpniecības produkcijas izlaides apjoms



Rūpniecība



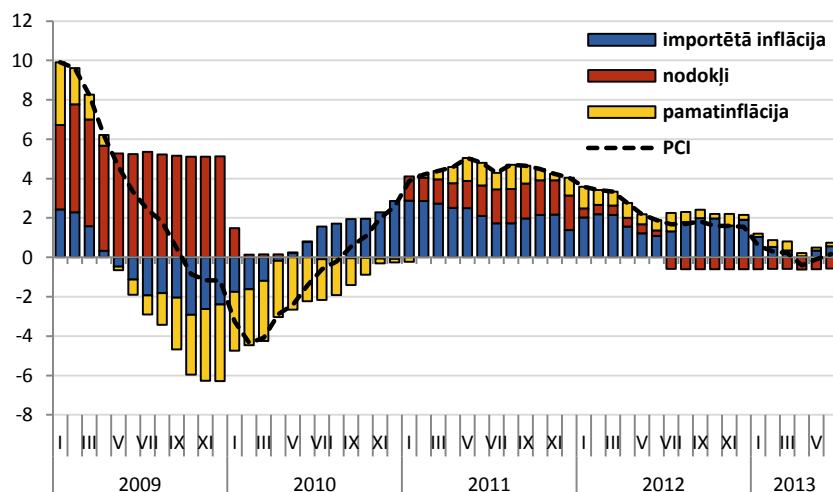
Gada pieaugums, 2013.g. maijs +0,6%

Pārtika +6,5%	Metāli, mašīn. -6,9%
Koks -0,3%	Enerģija +4,0%

Pateicoties augošajiem ražošanas apjomiem pārtikas rūpniecībā un elektroiekārtu ražošanā un neskatoties uz arvien sarūkošajiem metālu ražošanas apjomiem, Latvijas rūpniecība pēc trīs mēnešu pārtraukuma maijā atkal ir uzrādījusi pozitīvus gada izaugsmes tempus, salīdzinājumā ar pagājušā gada attiecīgo mēnesi palielinoties par 0,6%. Rūpniecības kopējo izaugsmi palīdzējusi nodrošināt arī elektroenerģijas un gāzes apgāde, kur ražošanas apjomi maijā bijuši par 3,9% lielāki kā pirms gada.

Dati: CSP, Eurostat, LR Finanšu ministrija, Latvijas Banka

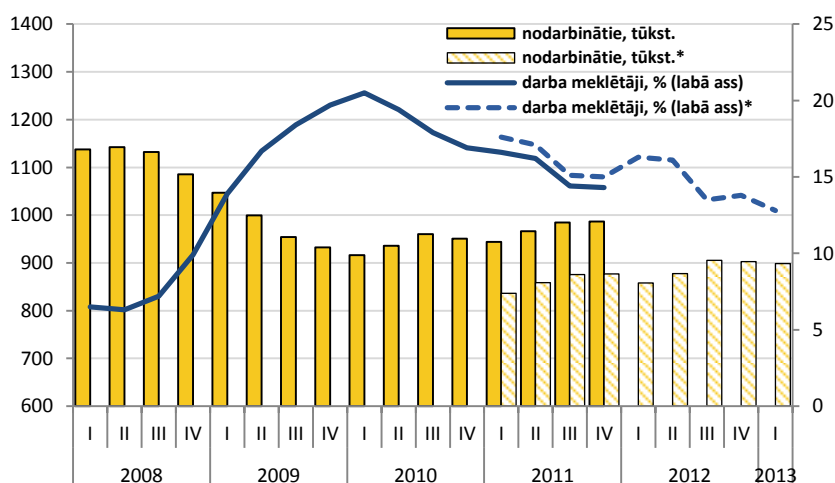
Gada inflācija sadalījumā pa avotiem, %



Inflācija

Gada inflācija š.g. jūnijā atkal atgriezās pie pozitīvas vērtības (0,2%). Tāpat kā iepriekšējos mēnešos zemo inflācijas līmeni (gada griezumā) galvenokārt noteica degvielas cenu kritums, ko izraisīja naftas cenu pazemināšanās pasaules tirgū, samērā lielu ietekmi cenu pazeminošā virzienā radīja arī spraigā telekomunikāciju uzņēmumu konkurence. Turpmākajos mēnešos gaidāms pakāpenisks gada inflācijas pieaugums – jūlijā izzudīs PVN samazināšanas efekts un inflācija sasniegs jau aptuveni 0,4-0,5%. Tomēr, ņemot vērā pasaules ekonomikas lēno izaugsmi, strauji cenu lēcieni nav paredzēti.

Bezdarba līmenis, % no ekon. aktīvajiem iedz.

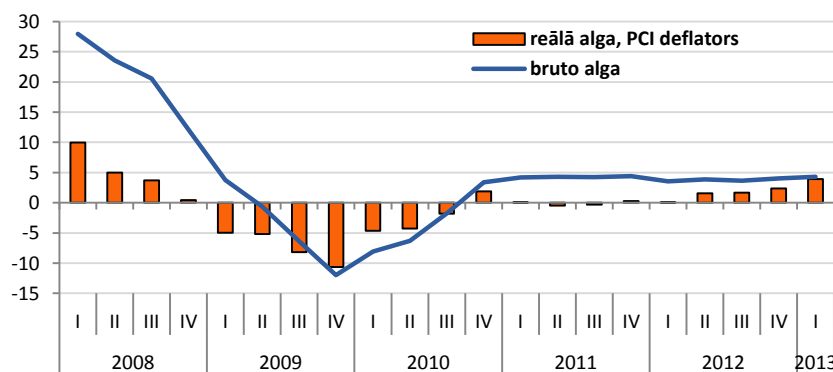


Nodarbinātība

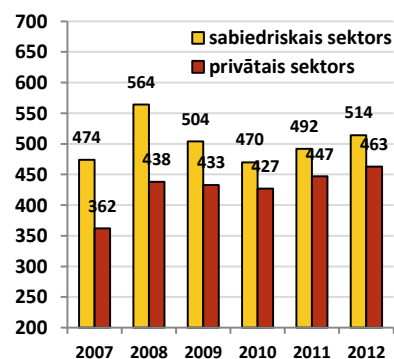
Līdz ar ekonomikas straujo attīstību bezdarba līmenis 2013.gadā turpina samazināties un nodarbināto iedzīvotāju skaits pieaug. Pēc jaunākā darbaspēka apsekojuma datiem, 2013.g. 1.ceturksnī darba meklētāju īpatsvars samazinājies līdz 12,8% - par 3,5 procentpunktiem gada laikā. Reģistrētā bezdarba līmenis jūnija beigās ir sarucis līdz 9,6%, kas ir zemākais līmenis kopš 2009.gada februāra. Pēdējā gada laikā reģistrētā bezdarba līmenis ir samazinājies par 2,3 procentpunktiem, bet reģistrēto bezdarbnieku skaits krities par 22,9 tūkstošiem jeb 19,4%.

*pēc Tautas skaitīšanas rezultātiem

Algu pieaugums, % pret iepriekšējā gada atbilstošo periodu



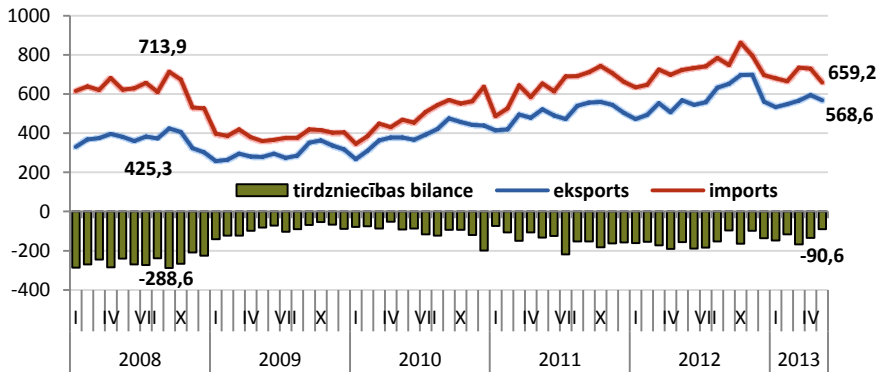
Darba samaksa



Vidējā bruto darba samaksa š.g. 1.cet. sasniedza 486 latus, gada laikā palielinoties par 4,2%, bet joprojām par 2,9% atpaliekot no pirmskrīzes augstākā līmeņa. Augstākā samaksa ir sab. sektorā, ko nosaka augstākais algas līmenis valsts uzņēmumos, kamēr budžeta iestādēs alga nedaudz atpaliek no privātā sektora līmeņa. Ja bruto alga palielinās jau kopš 2010.g. 2.cet., reālā alga jūtami sākusī pieaugt tikai 2012.g. otrajā pusē un 2013.g. 1.cet. tā palielinājās par 3,9%.

Dati: CSP, Eurostat, LR Finanšu ministrija, Latvijas Banka

Ārējā tirdzniecība, faktiskajās cenās, milj. latu



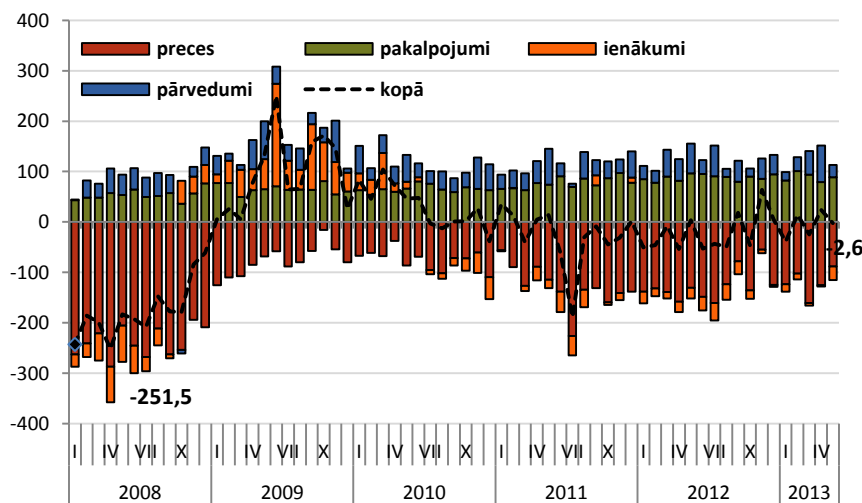
Ārējā tirdzniecība

Eksports	Ārējā tirdzniecība	
	Strukt.	Pieaug.*
Kopā	100,0%	10,3%
Pārtika	18,3%	21,2%
Koksne	17,1%	9,4%
Mehānismi	16,0%	34,1%
Metāli	12,5%	-13,5%
Minerālprodukti	8,0%	-6,7%
Ķīmiskās rūp. raž.	6,6%	10,3%
Tekstila izstr.	4,3%	15,7%
Plastmasas izstr.	3,1%	13,0%
Pārējās preces	14,1%	-0,2%

*I-V pret iepriekšējā gada atbilstošu periodu

Preču eksports maijā bija vien par 0,1% lielāks kā iepriekšējā gada attiecīgajā mēnesī. Eksporta izaugsmi negatīvi ietekmēja problēmas metālu nozarē un reeksporta samazinājums minerālproduktu un satiksmes līdzekļu nozarēs. Savukārt gandrīz visās pārējās preču grupās turpinās salīdzinoši strauja eksporta izaugsme. Investīciju aktivitātes un jaudu noslodzes kritums a/s "Liepājas metalurģis" turpināja negatīvi ietekmēt importa izaugsmi, kas maijā jau kļuva negatīva (-9,0%).

Maksājumu bilances tekošais konts, milj. latu



Tekošais konts

Maksājumu bilances tekošajā kontā maijā bija deficīts 2,6 milj. latu apmērā. Eksporta izaugsme maijā bija straujāka nekā importa, nosakot ārējās tirdzniecības deficīta samazināšanos līdz 88,0 milj. latu. Tomēr lielākas līdzekļu aizplūdes ienākumu kontā un mazākas ES fondu līdzekļu ieplūdes noteica tekošā konta deficīta veidošanos. Maijā negatīva izaugsme turpināja saglabāties arī pakalpojumu eksportā, kas bija par 6,0% mazāks nekā pērn. To pamatā noteica pakalpojumu eksportā dominējošo kravu pārkraušanas un dzelzceļa pārvadājumu apjomu samazināšanās.

Galvenie rādītāji, gada izaugsme (ja nav norādīts citādi)

	Galvenie rādītāji, gada izaugsme (ja nav norādīts citādi)								Statistika	
	11'I	II	III	IV	12'I	II	III	IV	13'I	II*
IKP, salīdzināmās cenās, %	3,6	5,7	6,6	5,7	7,0	5,2	5,2	5,1	3,6	09.08.2013.
IKP, faktiskās cenās, %	8,0	11,7	13,4	13,1	10,7	8,1	8,0	8,3	5,7	06.09.2013.
Inflācija, %	4,0	4,8	4,5	4,2	3,4	2,3	1,7	1,6	0,4	-0,1
Vidējā bruto darba samaksa, %	4,3	4,4	4,3	4,5	3,6	3,8	3,5	4,0	4,2	30.08.2013.
Reālā alga, PCI deflators, %	0,1	-0,5	-0,3	0,3	0,0	1,6	1,7	2,3	3,9	30.08.2013.
Nodarbināto skaits, %	-	-	-	-	2,6	2,2	3,4	2,9	4,7	14.08.2013.
Bezdarbs, %	17,6	17,1	15,1	15,0	16,3	16,1	13,5	13,8	12,8	14.08.2013.
Produktivitāte, %	-	-	-	-	3,6	2,9	1,8	2,9	1,1	04.09.2013.
Mazumtirdzniecība, %	-0,3	-0,1	4,5	4,6	9,0	6,3	7,7	6,6	6,7	6,0
Rūpniecība, %	9,9	12,2	8,3	5,6	8,2	5,1	5,9	5,7	-1,0	05.08.2013.
Eksports, %	41,2	32,6	21,7	20,1	14,4	8,7	17,3	21,6	7,8	09.08.2013.
Imports, %	40,4	36,8	29,1	20,5	21,1	16,3	8,6	11,6	2,6	09.08.2013.
Tirdzniecības bilance, milj. latu	-329,7	-364,5	-524,4	-502,0	-488,6	-536,9	-433,2	-398,6	-421,4	09.08.2013.
Tekošais konts, % no IKP	0,3	-1,2	-6,1	-1,1	-3,1	-2,7	-1,8	0,5	-1,4	03.09.2013.

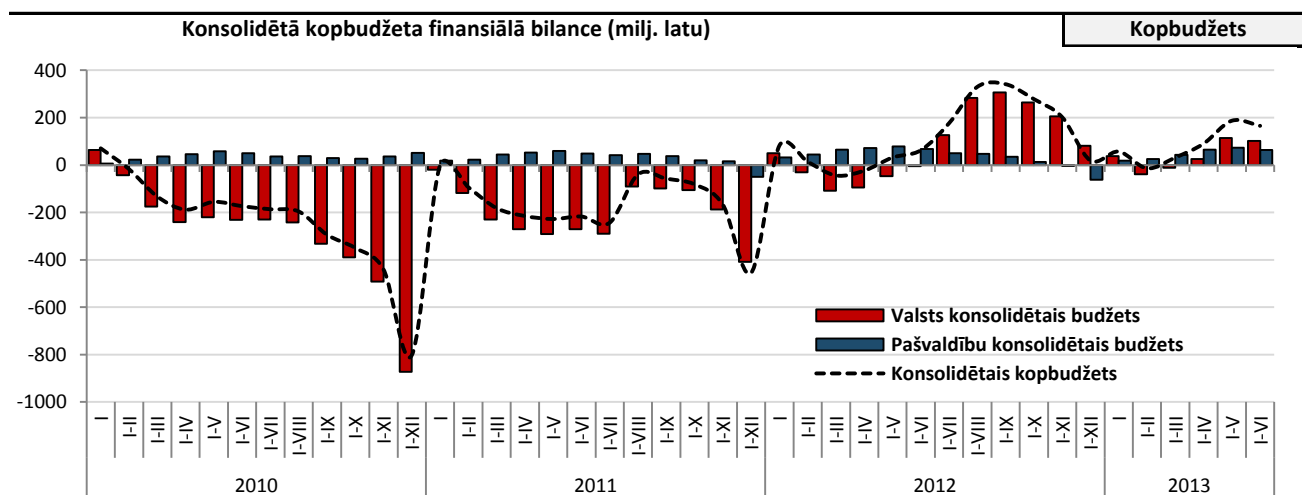
*datu publicēšanas datums

Dati: CSP, Eurostat, LR Finanšu ministrija, Latvijas Banka

Kopbudžeta ieņēmumi un izdevumi	Kopbudžets		
	2012.g. I-VI izpilde, milj. latu	2013.g. I-VI izpilde, milj. latu	2013.g./2012.g. I-VI izpildes izmaiņas, %
VALSTS KONSOLIDĒTAIS KOPBUDŽETS			
Ieņēmumi	2665,4	2951,1	10,7
Izdevumi	2603,1	2785,5	7,0
<i>Finansiālā bilance</i>	62,3	165,6	
VALSTS KONSOLIDĒTAIS BUDŽETS*			
Ieņēmumi	2190,9	2430,8	10,9
Izdevumi	2196,0	2329,2	6,1
<i>Finansiālā bilance</i>	-5,1	101,6	
Valsts pamatbudžets			
Ieņēmumi	1522,8	1720,0	12,9
Izdevumi	1473,8	1587,1	7,7
<i>Finansiālā bilance</i>	49,0	132,9	
Valsts speciālais budžets			
Ieņēmumi	645,1	689,2	6,8
Izdevumi	702,9	714,3	1,6
<i>Finansiālā bilance</i>	-57,8	-25,2	
PAŠVALDĪBU KONSOLIDĒTAIS BUDŽETS**			
Ieņēmumi	701,4	762,4	8,7
Izdevumi	633,9	698,5	10,2
<i>Finansiālā bilance</i>	67,5	64,0	

*Ieskaitot ziedojumus, dāvinājumus un atvasinātās publiskās personas **Ieskaitot ziedojumus un dāvinājumus

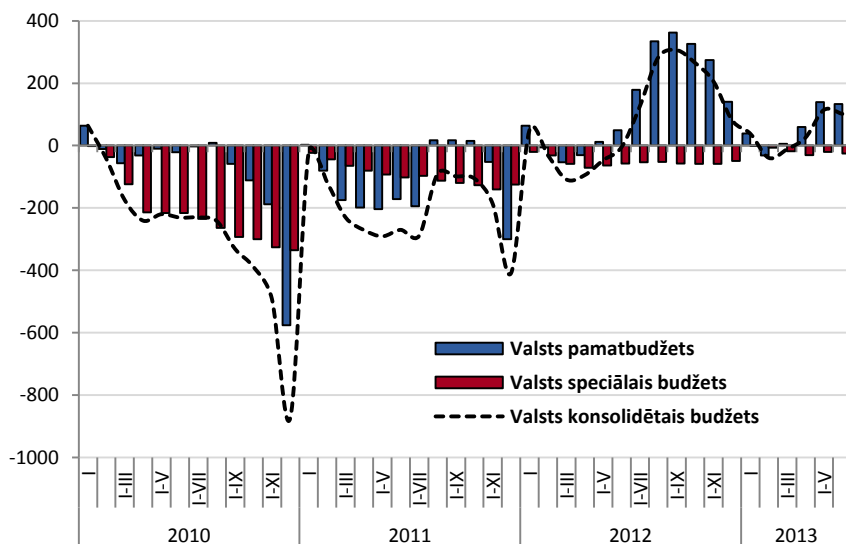
Š.g. I pusgadā valsts konsolidētā kopbudžeta ieņēmumi (2951,1 milj. latu) pārsniedza izdevumus (2785,5 milj. latu), kā rezultātā finansiālais pārpalikums bija 165,6 milj. latu un, salīdzinot ar pērnā gada I pusgadu, bilance uzlabojās par 103,3 milj. latu. Taču kā jau iepriekšējos mēnešos tika minēts, pamatā šādu attīstības gaitu nodrošināja augstāki valsts pamatbudžeta ieņēmumi no Eiropas Komisijas par Eiropas Savienības fondu projektu īstenošanu. Būtiski ņemt vērā, ka no konsolidētā kopbudžeta 165,6 miljonu latu pārpalikuma lielāko daļu veidoja no EK saņemtie maksājumi, kas šā gada pirmajā pusgadā ievērojami pārsniedza ES fondu līdzfinansētos izdevumus, tādējādi par 110 miljoniem latu uzlabojot naudas plūsmas budžeta bilanci. Tomēr atbilstoši Eiropas kontu sistēmas metodoloģijai minētie 110 miljoni latu nav uzskatāmi par ieņēmumiem, kas būtu novirzāmi citu funkciju finansēšanai. Jāatzīmē, ka nodokļu ieņēmumu izpilde pret plānu bija laba un š.g. I pusgadā nodokļu ieņēmumi bija par 3,0% lielāki nekā plānots.



Valsts konsolidētā kopbudžeta pozitīvo bilanci noteica gan pārpalikums valsts konsolidētajā budžetā 101,6 milj. latu apmērā, gan pārpalikums pašvaldību konsolidētajā budžetā 64,0 milj. latu apmērā. Ieņēmumi kopbudžetā pieauga straujāk - par 285,7 milj. latu jeb 10,7%, nekā izdevumi, kas pieauga mērenāk - par 182,4 milj. latu jeb 7,0%.

Dati: Valsts kase

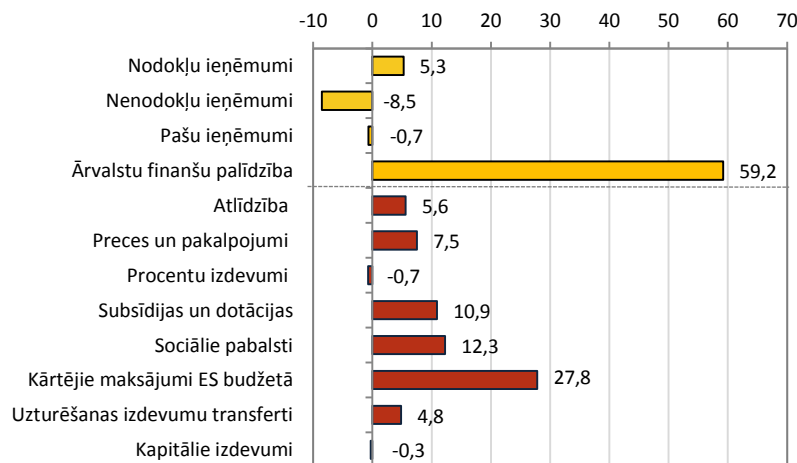
Valsts budžeta finansiālā bilance (milj. latu)



Valsts budžets

Valsts budžeta pārpalikumu noteica pozitīva bilance valsts pamatbudžetā (132,9 milj. latu) un deficīts valsts speciālajā budžetā (25,2 milj. latu). Ieņēmumi valsts budžetā pieauga par 239,8 milj. latu, savukārt izdevumi palielinājās par 133,1 milj. latu, salīdzinot ar pērnā gada I pusgadu. Tāpat kā iepriekšējos mēnešos arī š.g. I pusgadā ievērojami palielinājās ieņēmumi no sociālās apdrošināšanas iemaksām speciālajā budžetā, kas saistīts gan ar darba ņēmēju skaita pieaugumu, gan arī ar nodarbināto personu ienākumu palielināšanos. Jāatzīmē, ka arī jūnijā turpinājās maijā novērotais – uz speciālā budžeta fondēto pensiju shēmu tika aizskaitīts gandrīz divas reizes vairāk līdzekļu nekā gada pirmajos četros mēnešos, kas saistīts ar iemaksu likmju paaugstināšanu (no 2% uz 4%) sākot ar š.g. sākumu.

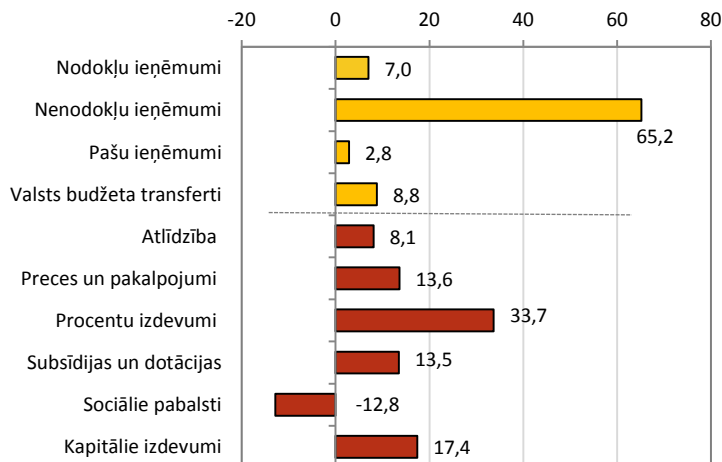
Ieņēmumi un izdevumi janvārī-jūnijā (% pret iepriekšējā gada atbilstošo periodu)



Valsts pamatbudžets

Situācija valsts pamatbudžetā bija līdzīga kā iepriekšējos mēnešos un bilance pēc naudas plūsmas turpināja uzlaboties gan pateicoties saņemtajiem maksājumiem no EK par ES fondu projektu īstenošanu, gan nodokļu ieņēmumiem, kā rezultātā ieņēmumi pieauga par 197,2 milj. latu. Taču kā jau iepriekš minēts, ieņēmumi no EK skatāmi kopā ar izdevumu apjomu un, ņemot vērā to, ka pašreiz izdevumi ES fondu projektu realizēšanai ir zemāki nekā ieņēmumi, ietekme uz vispārējās valdības budžeta bilanci ir negatīva. Savukārt, izdevumi pieauga par 113,3 milj. latu, kur visstraujāk pieauga izdevumi subsīdijām un dotācijām (par 47,2 milj. latu) un kārtējiem maksājumiem ES budžetā (par 22,4 milj. latu).

Ieņēmumi un izdevumi janvārī-jūnijā (% pret iepriekšējā gada atbilstošo periodu)



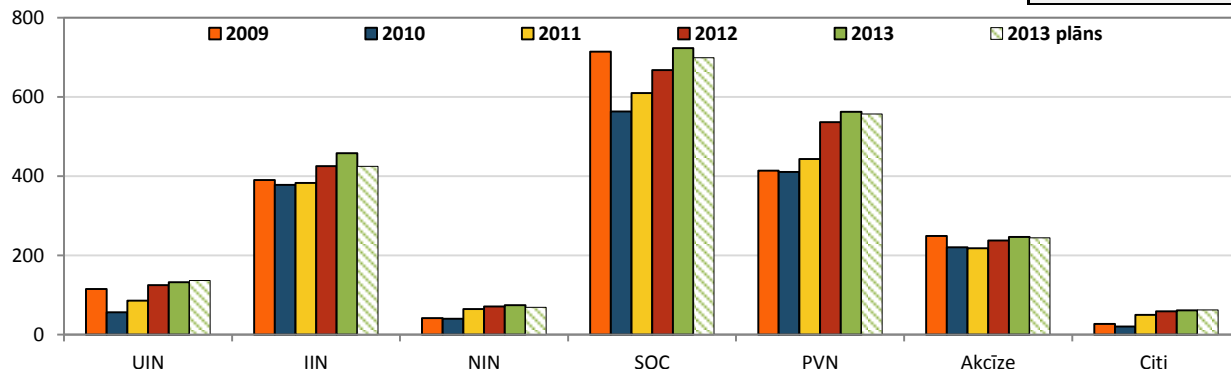
Pašvaldību budžets

Pašvaldību budžetā I pusgadā saglabājas iepriekšējos mēnešos novērotā tendence – izdevumi pieauga straujāk nekā ieņēmumi. Ieņēmumu pieaugumu par 61,0 milj. latu, salīdzinot ar pērnā gada I pusgadu, pamatā veidoja ieņēmumu pieaugums no iedzīvotāju ienākuma nodokļa un nenodokļu ieņēmumiem, kā arī palielinājās saņemto transfertu apjoms. Nenodokļu ieņēmumu pieaugumu joprojām turpināja ietekmēt š.g. aprīlī saņemtie augstie nenodokļu ieņēmumi no AS „Ceļu pārvalde” kapitāldaļu pārdošanas, kā arī citi saņemtie ieņēmumi no pašvaldību ēku un būvju pārdošanas. Salīdzinot ar pērnā gada attiecīgo periodu, izdevumi pieauga par 64,5 milj. latu. To pamatā veidoja izdevumu pieaugums atalgojumam, precēm un pakalpojumiem, kā arī kapitālajiem izdevumiem.

Dati: Valsts kase

Nodokļu ieņēmumi janvārī - jūnijā un plāns (milj. latu)

Nodokļi



Kopējie nodokļu ieņēmumi š.g. sešos mēnešos bija 2260,1 milj. latu, kas ir par 65,6 milj. latu jeb 3,0% vairāk nekā plānots, taču jūnijā ieņēmumu neizpilde no plāna bija nebūtiska - par 3,9 milj. latu. Labākā izpilde jūnijā bija iedzīvotāju ienākuma un akcīzes nodokļiem. Š.g. sešos mēnešos labākie rezultāti un plāns tika pārpildīts ieņēmumos no darbaspēka nodokļiem. Tāpat, ņemot vērā labos mazumtirdzniecības rādītājus, pievienotās vērtības nodokļa ieņēmumu izpilde sešos mēnešos bija laba un tika saņemts atbilstoši plānotajam. Savukārt uzņēmumu ienākuma nodokļa ieņēmumi jūnijā bija tikai 42,6%, tomēr sešos mēnešos ieņēmumu apjoms izpildīts 97,1% apmērā. Tas skaidrojams ar zemākām iemaksām un augstākām atmaksām pēc iesniegto deklarāciju datiem par 2012.gadu. Akcīzes nodokļa ieņēmumos vērojama situācijas stabilizēšanās un I pusgadā ieņēmumi bija atbilstoši plānotajam.

Kopējie nodokļu ieņēmumi

Nodokļi

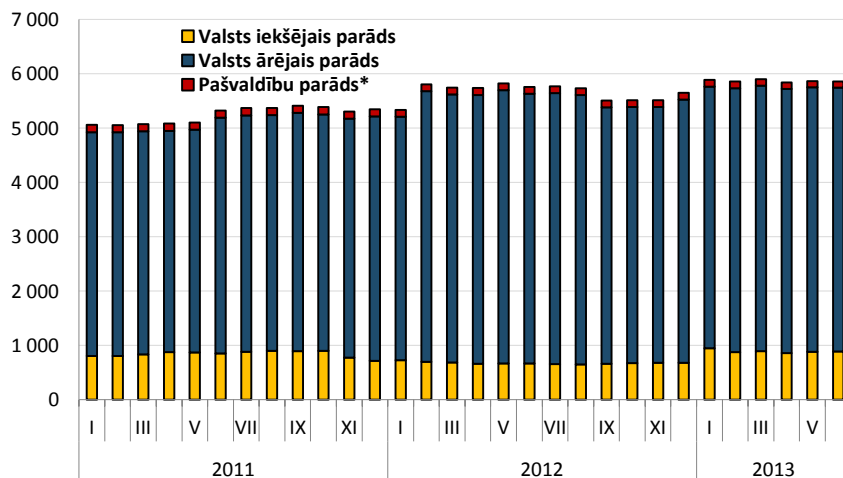
Kopā	2012.g. I-VI izpilde, milj.latu		2013./2012.g. I-VI izpildes izmaiņas	2013.g. I-VI izpilde no 2013.g.I-VI plāna
	2012.g. I-VI izpilde, milj.latu	2013.g. I-VI izpilde, milj.latu		
Kopā	2121,4	2260,1	6,5%	103,0%
Valsts sociālās apdrošināšanas iemaksas*	668,0	723,7	8,3%	103,5%
Pievienotās vērtības nodoklis	536,3	562,6	4,9%	101,0%
Iedzīvotāju ienākuma nodoklis	425,1	458,3	7,8%	107,8%
Akcīzes nodoklis	237,9	246,7	3,7%	100,8%
Uzņēmumu ienākuma nodoklis	124,9	132,8	6,4%	97,1%
Nekustamā īpašuma nodoklis	71,4	74,2	4,0%	107,1%
Pārējie nodokļi**	57,9	61,7	6,7%	98,9%

* ieskaitot valsts sociālās apdrošināšanas iemaksas fondēto pensiju shēmā - 2013.gada I-VI 52,8 milj. latu

** ieskaitot Transportlīdzekļu ikgadējās nodevas ieņēmumus Transportlīdzekļa ekspluatācijas nodokļa ieņēmumus - 2013.gada I-VI 10,5 tūkst. latu

Valsts un pašvaldību parāds (milj. latu)

Valsts un pašvaldību parāds



Valsts un pašvaldību parāds (atbilstoši nacionālajai metodoloģijai) š.g. jūnija beigās nominālvērtībā bija 5858,9 milj. latu jeb 35,8% no IKP un, salīdzinot ar iepriekšējā saimnieciskā gada beigām, palielinājās par 206,9 milj. latu jeb 3,7%.

* neieskaitot pašvaldību aizņēmumus no valsts budžeta

Dati: Valsts kase, Valsts ieņēmumu dienests