

# Makroekonomikas un budžeta apskats

Par 2013. gada martu

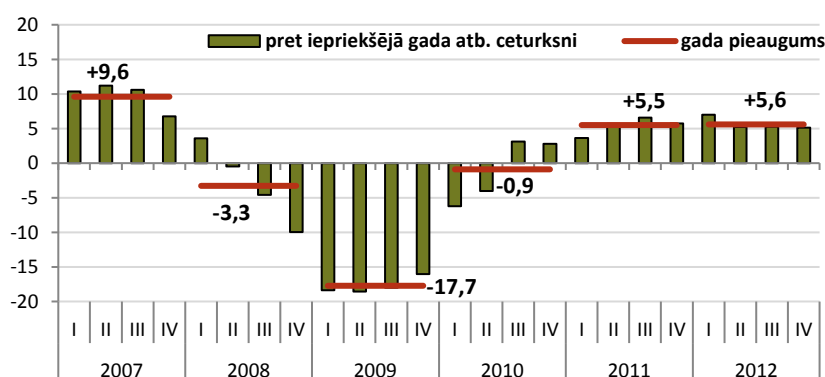
## Makroekonomikas rādītāju prognozes

## Prognozes

	2010	2011	2012	2013	2014
Iekšzemes kopprodukts (IKP), milj. latu	12784,1	14275,2	15520,5	16382,4	17426,4
..pieaugums faktiskajās cenās, %	-2,2	11,7	8,7	5,6	6,4
..pieaugums salīdzināmās cenās, %	-0,9	5,5	5,6	4,0	4,0
IKP deflators (gads pret gadu), %	-1,3	5,9	3,0	1,5	2,3
Patēriņa cenu indekss (gads pret gadu), %	-1,1	4,4	2,3	1,5	2,3
Vidējā bruto mēneša darba samaksa, lati	445,0	464,0	481,0	501,0	527,0
Nodarbinātība, tūkst. iedzīvotāju*	940,9	861,6	885,6	898,3	909,0
Bezdarba līmenis (gada vidējais), %*	18,7	16,2	14,9	12,6	11,3
Preču un pakalpojumu eksports, milj. latu	6847,0	8392,4	9489,8	10093,0	10799,7
Preču un pakalpojumu imports, milj. latu	7020,3	9080,7	10002,2	10626,7	11375,4

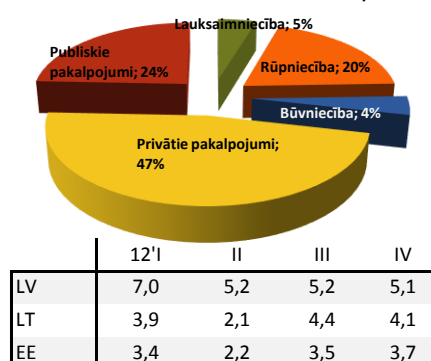
\* dati, kas ir saistīti ar demogrāfiju, sākot ar 2011. gadu pārrēķināti atbilstoši jaunākās tautas skaitīšanas rezultātiem

## IKP pieaugums, salīdzināmās cenās, %

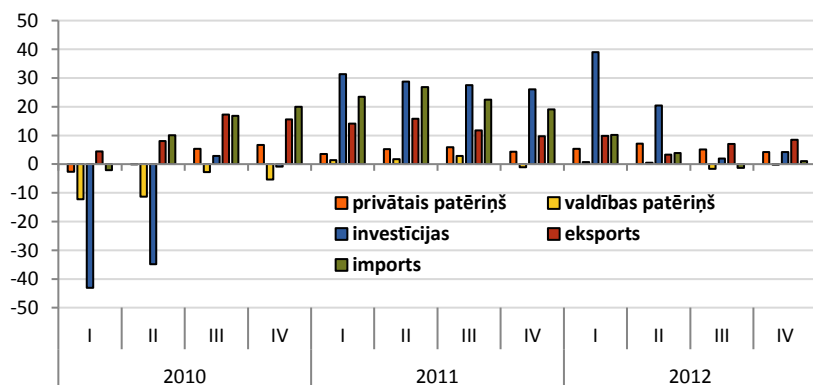


## IKP

## Pievienotās vērtības struktūra, %



## IKP no izlietojuma aspekta, pret iepriekšējā gada atb. cet., %

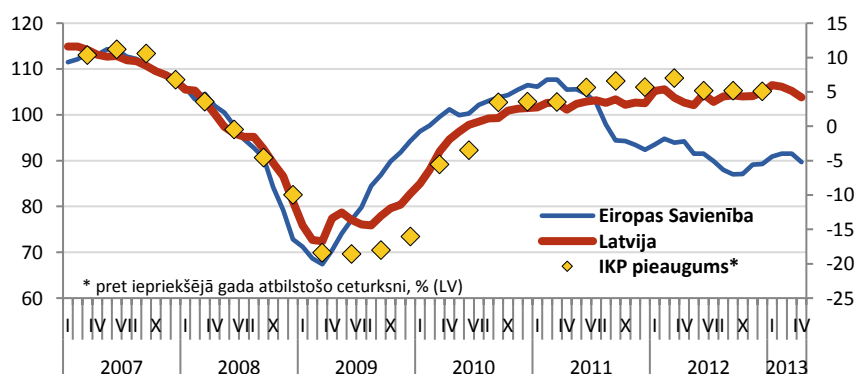


## IKP

2012. gada 4. ceturksnī Latvijas ekonomikas izaugsmes tempi saglabājās augsti. 4. ceturksnī visstraujākā izaugsme bija eksportā - par 8,4%, kamēr imports palielinājās tikai par 1,0%. Tādējādi lielākais devums izaugsmē arī ceturtajā ceturksnī bija neto eksportam. Kopumā 2012. gadā Latvijas ekonomikas izaugsme bija 5,6%, kas pērn bija straujākā Eiropas Savienībā. Ņemot vērā, ka kopējā ES izaugsme bija negatīva, un daudzas ES dalībvalstis ir nonākušas recesijā, tādēļ šāds tik straujš Latvijas IKP pieaugums ir uzskatāms par ļoti labu sniegumu.

## Ekonomikas sentimenta indekss

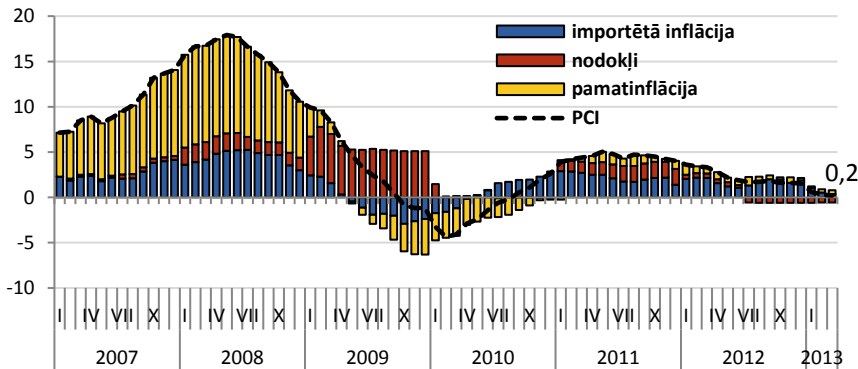
## Konfidences



Latvijas ekonomikas sentimenta indeksa dinamika cieši korelē ar Latvijas IKP izmaiņām. Šobrīd sentimentā indeksa dinamika norāda uz stabili augstu uzņēmēju un patērētāju noskaņojuma līmeni, lai gan aprīlī vērojams tā neliels samazinājums. Diemžēl Eiropas kopējā sentimentā indeksa uzlabošanās pēdējos divu mēnešu laikā ir apstājusies un tas atkal nedaudz pasliktinājies. Indeksa līmenis joprojām saglabājas zems un arvien norāda uz ekonomiskās aktivitātes kritumu ES kopumā.

Dati: CSP, Eurostat, LR Finanšu ministrija, Latvijas Banka

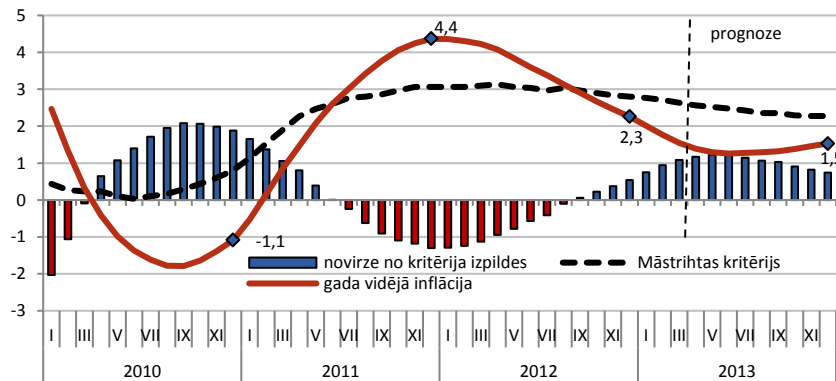
Gada inflācija sadalījumā pa avotiem, %



**Inflācija**

Lai arī patēriņa cenas martā sezonālu faktoru ietekmē, salīdzinot ar iepriekšējo mēnesi, pieauga par 0,5%, tomēr gada inflācija turpināja samazināties un sasniedza 0,2 procentus. Kā jau minēts - absolūti lielāko ietekmi uz patēriņa cenu izmaiņām š.g. martā radīja sezonālie faktori – ir sākusies jaunā apģērbu un apavu tirdzniecības sezona, veikalos sāk parādīties arī pirmie vietējie dārzeņi, kas tradicionāli ir jūtami dārgāki par importētajiem. Inflāciju bremsējošu efektu gan mēneša, gan arī gada griezumā radīja degvielas cenu samazinājums.

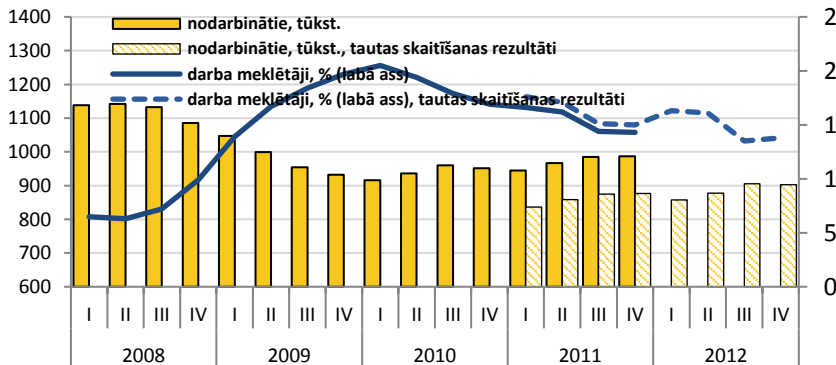
Patēriņa cenu inflācijas prognozes un Māstrihtas kritērijs, %



**Inflācija**

Gada vidējā inflācija 2013. gada martā samazinājās līdz 1,6% (pēc HICP metodoloģijas), turpinot savu lejupvērsto tendenci jau kopš 2012. gada sākuma. Māstrihtas kritērijs martā ir 2,5%, pie tam, Latvijai ir trešā zemākā inflācija Eiropas Savienībā (pēc Grieķijas un Zviedrijas), kas padara Latviju par kritēriju nosakošo valsti. Patēriņa cenu dati par martu tiks izmantoti Latvijas novērtēšanai pēc Māstrihtas kritērijiem. Tieši inflācijas kritērijs Latvijai liedza iestāties eirozonā 2008. gadā un iestāšanās tika atlikta līdz 2014. gadam.

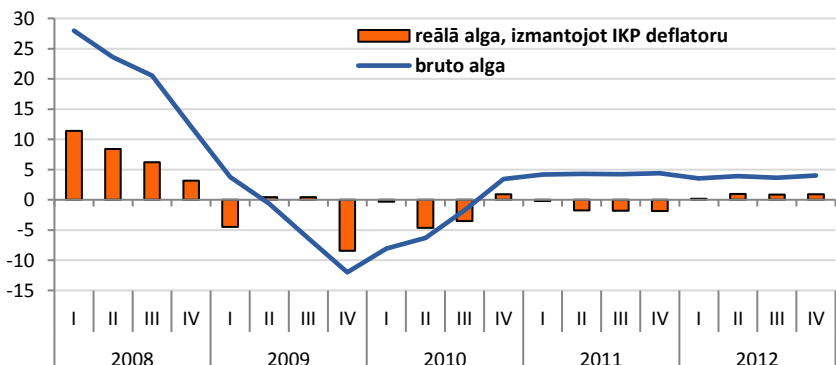
Bezdarba līmenis, % no ekon. aktīvajiem iedz.



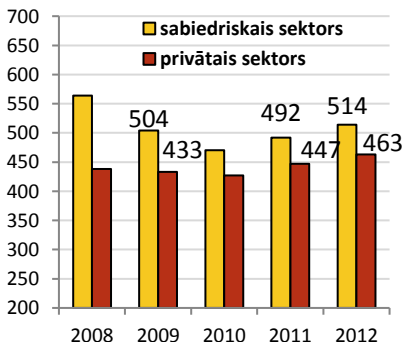
**Nodarbinātība**

Bezdarba līmenis 2012.g. turpināja samazināties un ekonomikā nodarbināto iedzīvotāju skaits ir audzis. Pēc jaunākā darbaspēka apsekojuma datiem, 2012.g.darba meklētāju īpatsvars samazinājies līdz 14,9% - par 1,3pp gada laikā. Bezdarbs samazinās arī 2013.gadā, kad reģistrētā bezdarba līmenis marta beigās bija samazinājies līdz 10,8%, - par 0,1 pp mēneša laikā. Savukārt reģistrēto bezdarbnieku skaits pēdējā gada laikā krities par 25,1 tūkst. jeb 19,0%.

Algu pieaugums, % pret iepriekšējā gada atbilstojo periodu

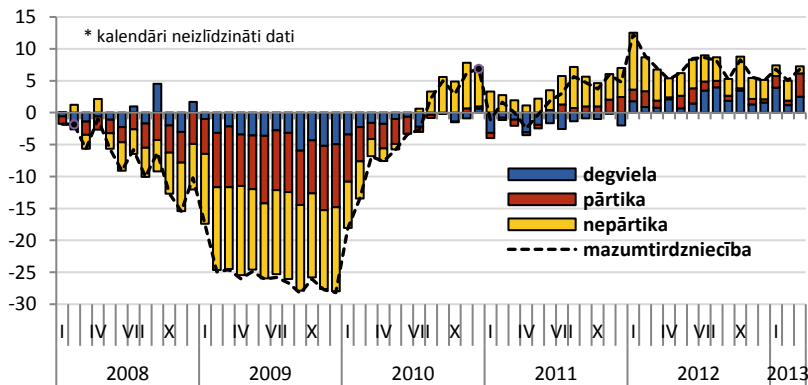


**Darba samaksa**



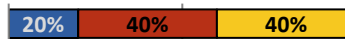
Dati: CSP, Eurostat, LR Finanšu ministrija, Latvijas Banka

### Mazumtirdzniecības apgrozījuma gada pieaugums pa grupām, %



### Mazumtirdzniecība

#### Struktūra, % no apgrozījuma

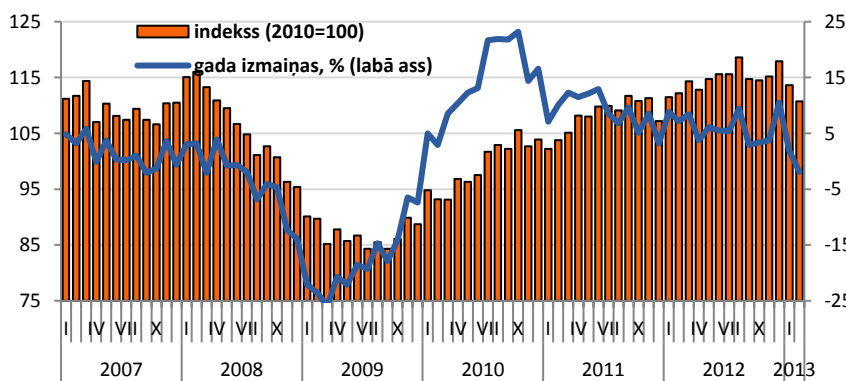


Gada pieaugumi, 2013.gada marts:

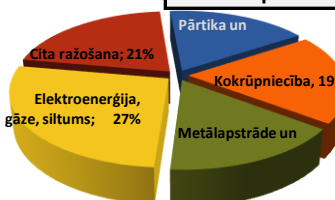
Kopā <b>+8,8%</b>	Nepārtika <b>+6,0%</b>
Pārtika <b>+8,2%</b>	Degviela <b>+17,6%</b>

Gaidāms, ka mazumtirdzniecības apgrozījuma dinamika turpinās attīstīties ar pēdējā gada laikā izveidojušos tendenci - atsevišķos mēnešos var parādīties svārstības, tomēr kopējais pieaugums būs atbilstošs uzlabojumam nodarbinātībā un algās.

### Rūpniecības produkcijas izlaides apjoms



### Rūpniecība

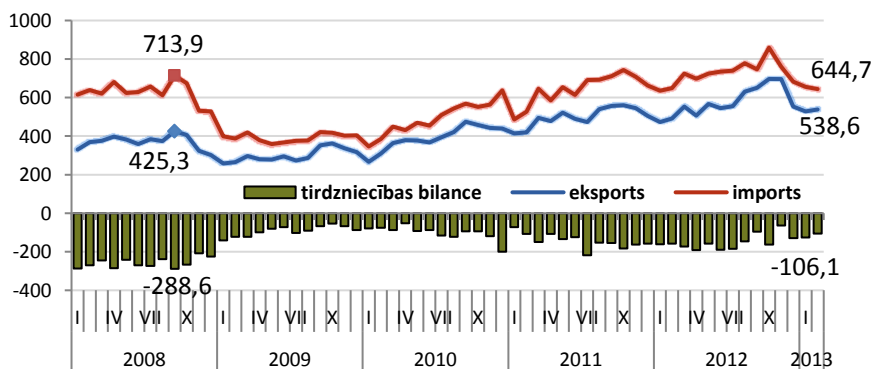


Gada pieaugums, 2013.g. febr. **-1,9%**

Pārtika <b>+8,3%</b>	Metāli, mašīn. <b>-6,1%</b>
Koks <b>+8,5%</b>	Enerģija <b>-13,6%</b>

Gada griezumā ražošanas apjomi februārī pirmo reizi kopš 2009.g. ir samazinājušies, ietekmējoties no laika apstākļiem un problēmām metālu ražošanas nozarē.

### Ārējā tirdzniecība, faktiskajās cenās, milj. latu



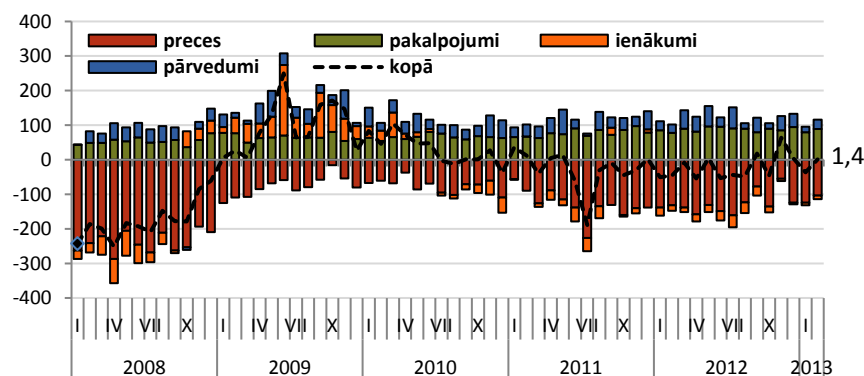
### Ārējā tirdzniecība

Eksports	Ārējā tirdzniecība	
	Strukt.	Pieaug.*
Kopā	100,0%	9,6%
Pārtika	20,9%	26,3%
Koksne	16,5%	16,7%
Metāli	12,8%	-12,9%
Mehānismi	15,9%	31,5%
Ķīmijas produkti	5,9%	4,3%

\* 2013.g. februārī pret iepriekšējā gada atbilstošo periodu

Ārējās tirdzniecības pieaugums februārī ir samazinājies. Importa pieaugumam sarūkot straujāk, deficīts nedaudz samazinājies.

### Maksājumu bilance, tekošais kants, milj. latu



### Tekošais kants

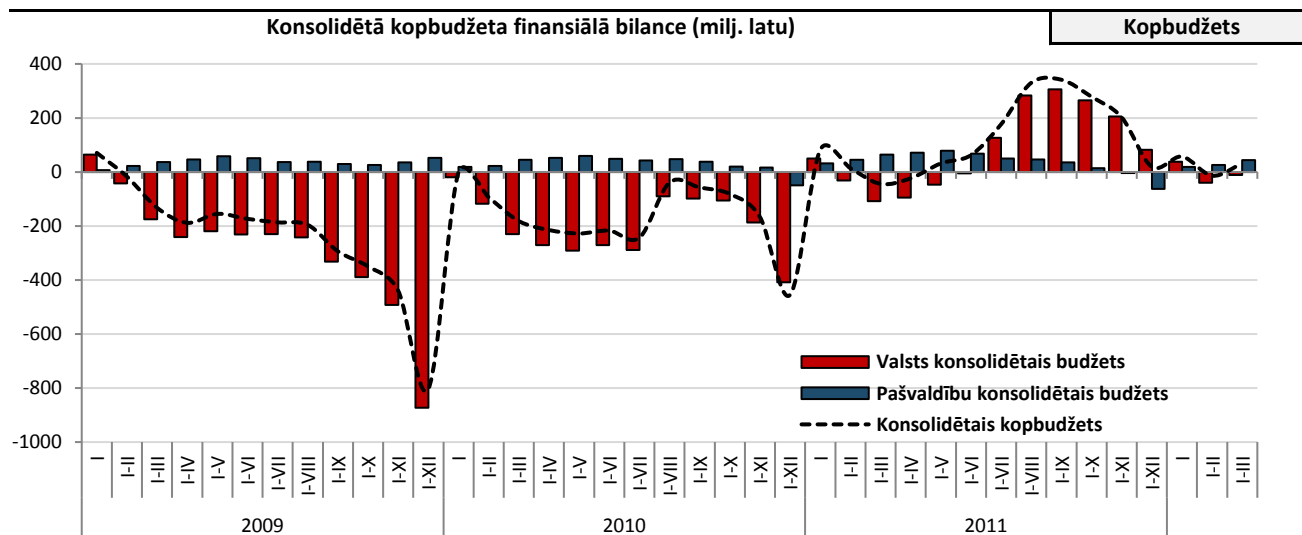
2012. gadā saglabājās ārējās tirdzniecības deficīts, ko daļēji sedza pakalpojumu eksporta pozitīvais saldo. Tekošajā kontā saglabājās neliels deficīts 1,7% apmērā no IKP. Šāds tekošā konta deficīts nerada bažas par tā finansēšanu, jo to pilnībā nosedz ārvalstu tiešo investīciju ielūdes Latvijā un no ES fondiem saņemto līdzekļu ielūdes kapitāla kontā. 2013.gadā situācija nav būtiski mainījies - janvārī bija neliels tekošā konta deficīts, bet februārī tekošajā kontā bija 1,4 milj. latu pārpalikums.

Dati: CSP, Eurostat, LR Finanšu ministrija, Latvijas Banka

Kopbudžeta ieņēmumi un izdevumi	Kopbudžets		
	2012.g. I-III izpilde, milj. latu	2013.g. I-III izpilde, milj. latu	2013.g./2012.g. I-III izpildes izmaiņas, %
<b>VALSTS KONSOLIDĒTAIS KOPBUDŽETS</b>			
Ieņēmumi	1248,9	1402,6	12,3
Izdevumi	1292,8	1370,8	6,0
<i>Finansiālā bilance</i>	<b>-43,9</b>	<b>31,8</b>	
<b>VALSTS KONSOLIDĒTAIS BUDŽETS*</b>			
Ieņēmumi	1016,5	1149,8	13,1
Izdevumi	1125,1	1161,5	3,2
<i>Finansiālā bilance</i>	<b>-108,6</b>	<b>-11,7</b>	
<b>Valsts pamatbudžets</b>			
Ieņēmumi	689,9	796,3	15,4
Izdevumi	743,9	790,3	6,2
<i>Finansiālā bilance</i>	<b>-54,0</b>	<b>6,0</b>	
<b>Valsts speciālais budžets</b>			
Ieņēmumi	311,2	339,6	9,1
Izdevumi	369,5	357,4	-3,3
<i>Finansiālā bilance</i>	<b>-58,3</b>	<b>-17,8</b>	
<b>PAŠVALDĪBU KONSOLIDĒTAIS BUDŽETS**</b>			
Ieņēmumi	338,5	350,3	3,5
Izdevumi	273,8	306,8	12,0
<i>Finansiālā bilance</i>	<b>64,6</b>	<b>43,5</b>	

\*Ieskaitot ziedojumus, dāvinājumus un atvasinātās publiskās personas \*\*Ieskaitot ziedojumus un dāvinājumus

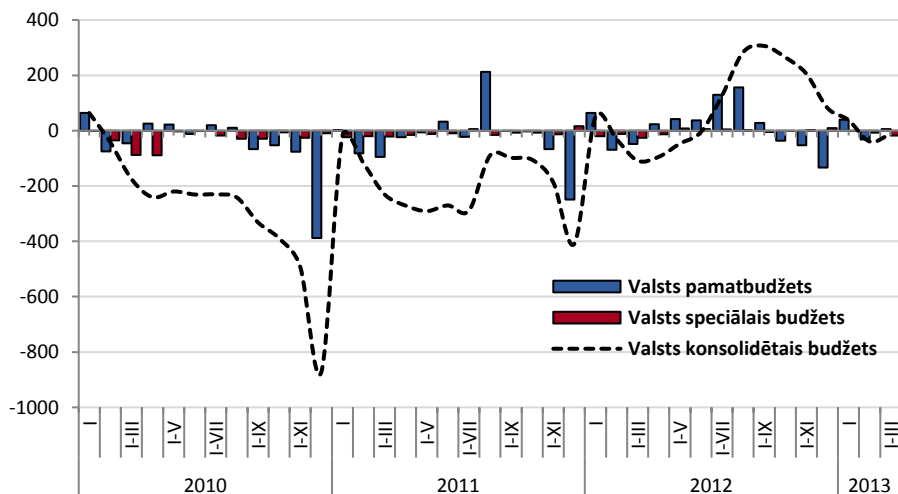
Valsts konsolidētajā kopbudžetā š.g. I ceturksnī izveidojās finansiālais pārpalikums 31,8 milj. latu apmērā un bilance uzlabojās par 75,7 milj. latu, salīdzinot ar iepriekšējā gada I ceturksnī. Finansiālo pārpalikumu noteica 11,7 milj. latu deficīts valsts konsolidētajā budžetā un 43,5 milj. latu pārpalikums pašvaldību konsolidētajā budžetā. Pozitīvās izmaiņas kopbudžetā ietekmēja labi nodokļu ieņēmumi, kā arī budžetā saņemtie maksājumi no Eiropas Komisijas par veiktajiem izdevumiem Eiropas Savienības (ES) fondu projektu realizēšanai. Š.g. I ceturksnī ieņēmumu un izdevumu pieaugums bija vērojams gandrīz visos budžetos, izņemot – valsts speciālo budžetu, kur izdevumi samazinājās, salīdzinot ar iepriekšējā gada I ceturksnī.



Salīdzinājumā ar iepriekšējā gada trijiem mēnešiem š.g. I ceturksnī kopbudžeta ieņēmumi pieauga straujāk - par 153,7 milj. latiem jeb 12,3% nekā kopbudžeta izdevumi, kas pieauga mērenāk - par 78,0 milj. latu jeb 6%. Kā jau iepriekš minēts, tad ieņēmumu pieaugums izskaidrojams ar labiem nodokļu ieņēmumiem, kā arī ar augstākiem ārvalstu finanšu palīdzības ieņēmumiem. Kopumā labāku situāciju kopbudžetā nodrošināja labāka situācija valsts budžetā, savukārt pašvaldību budžetā pārpalikums samazinājās.

Dati: Valsts kase

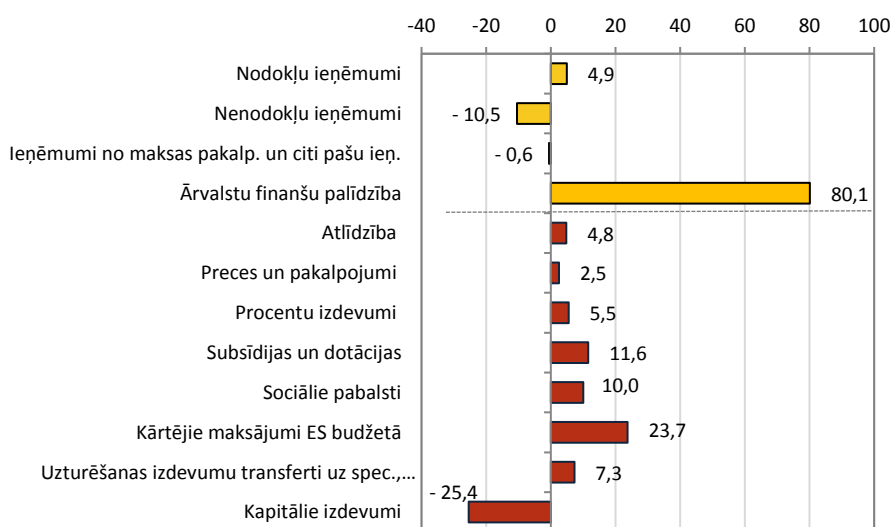
### Valsts budžeta finansiālā bilance (milj. latu)



### Valsts budžets

Būtisku valsts budžeta deficīta samazinājumu noteica situācijas uzlabošanās gan valsts pamatbudžetā, gan speciālajā budžetā. Rezultātā ieņēmumi š.g. I ceturksnī pieauga par 133,3 milj. latu jeb 13,1%, savukārt izdevumu pieaugums bija lēnāks - par 36,4 milj. latu jeb 3,2%, salīdzinot ar attiecīgo periodu pērn. Speciālajā budžetā, salīdzinot ar attiecīgo periodu pērn, izdevumi š.g. I ceturksnī samazinājās par 3,3%, savukārt ieņēmumi palielinājās par 9,1%. Augstākus ieņēmumus nodrošināja sekmīga sociālo apdrošināšanas iemaksu izpilde.

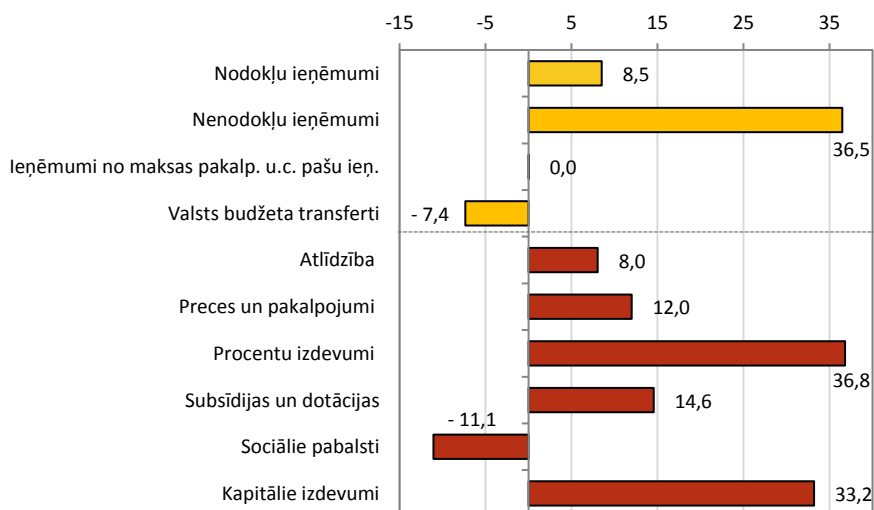
### Ieņēmumi un izdevumi janvārī-martā (% pret iepriekšējā gada atbilstošu periodu)



### Valsts pamatbudžets

Š.g. I ceturksnī valsts pamatbudžeta ieņēmumi pieauga par 106,4 milj. latu jeb 15,4%. Rezultātā bilance uzlabojās un pārpalikumu nodrošināja savlaicīgi saņemtie maksājumi no Eiropas Komisijas par šā gada janvārī un februārī deklarētajiem izdevumiem ES fondu projektu īstenošanai. Arī nodokļu ieņēmumos bija vērojams neliels pieaugums. Izdevumi pieauga par 46,4 milj. latu jeb 6,2%. Tie pieauga visās pozīcijās, izņemot – kapitālie izdevumi. Lielāko pieaugumu veidoja izdevumi subsīdijām un dotācijām par 25,3 milj. latu.

### Ieņēmumi un izdevumi janvārī-martā (% pret iepriekšējā gada atbilstošu periodu)

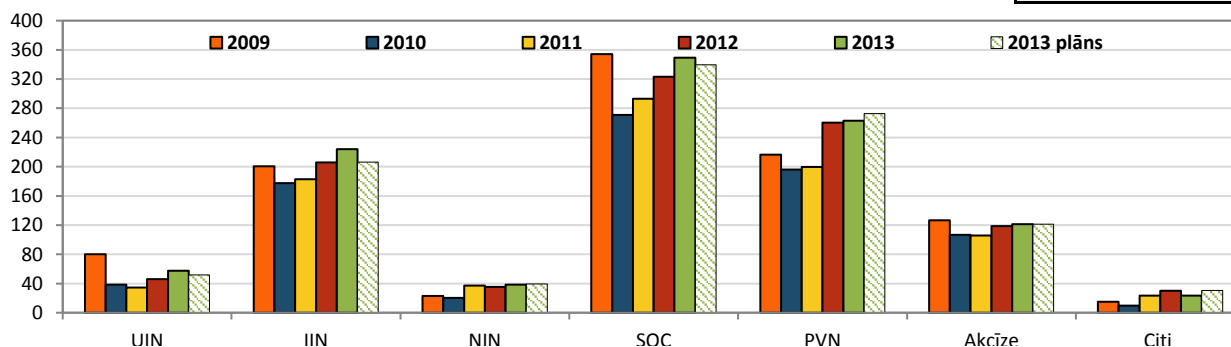


### Pašvaldību budžets

Pašvaldību budžetā ieņēmumi pieauga par 11,9 milj. latu jeb 3,5%, savukārt izdevumi pieauga daudz straujāk par 33,0 milj. latu jeb 12,0%. Straujais izdevumu pieaugums skaidrojams ar izdevumu pieaugumu visās lielākajās pozīcijās – kapitālie izdevumi (par 12,6 milj. latu), preces un pakalpojumi (par 9,2 milj. latu), atalgojums (par 9,0 milj. latu). Vienīgā pozīcija, kurā bija vērojams izdevumu samazinājums - sociālajiem pabalstiem (par 2,2 milj. latu).

### Nodokļu ieņēmumi janvārī - martā un plāns (milj. latu)

Nodokļi



Kopējie nodokļu ieņēmumi š.g. I ceturksnī bija 1084,0 milj. latu, kas ir par 22,8 milj. latu jeb 2,2% vairāk nekā plānots. Salīdzinājumā ar 2012. gada I ceturksni nodokļu ieņēmumi pieauga par 66,5 milj. latu jeb 6,5 procentiem. Vislabākā situācija bija ieņēmumos no darba spēka nodokļiem - sociālās apdrošināšanas iemaksām, iedzīvotāju ienākuma nodokļa, kā arī uzņēmuma ienākuma nodokļa. Atbilstoši Valsts ieņēmumu dienesta informācijai nodarbināto ienākumi, salīdzinot ar attiecīgo periodu pērn, palielinājās par 6,5%. Savukārt pievienotās vērtības nodokļa ieņēmumi nedaudz palielinājās salīdzinājumā ar iepriekšējā gada triju mēnešu izpildi, bet bija nedaudz zemāki attiecībā pret plānoto. Tas skaidrojams ar to, ka no 2012. gada 1. jūlija tika samazināta PVN standarta likme no 22% uz 21% un zemāku mazumtirdzniecības pieauguma tempu, kā arī ar augstākām nodokļa atmaksām š.g. janvārī.

### Kopējie nodokļu ieņēmumi

Nodokļi

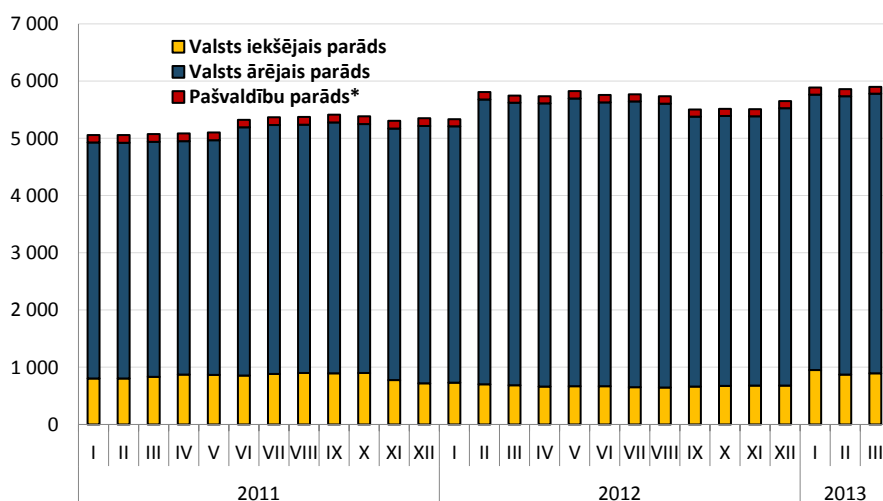
	2012.g. I-III izpilde, milj. latu	2013.g. I-III izpilde, milj. latu	2013./2012.g. I-III izpildes izmaiņas	2013.g. I-III izpilde no 2013.g. I-III plāna
<b>Kopā</b>	1017,6	1084,0	6,5%	102,2%
Valsts sociālās apdrošināšanas iemaksas*	323,1	349,4	8,1%	102,9%
Pievienotās vērtības nodoklis	260,4	262,8	0,9%	96,4%
Iedzīvotāju ienākuma nodoklis	205,6	223,8	8,9%	108,6%
Akcīzes nodoklis	118,8	121,1	1,9%	99,9%
Uzņēmumu ienākuma nodoklis	45,9	57,3	24,9%	110,7%
Nekustamā īpašuma nodoklis	35,3	38,4	8,9%	97,3%
Pārējie nodokļi**	28,5	31,2	9,6%	102,2%

\* ieskaitot valsts sociālās apdrošināšanas iemaksas fondēto pensiju shēmā - 2013. gada I-III 19,7 milj. latu

\*\* ieskaitot Transportlīdzekļu ikgadējās nodevas ieņēmumus Transportlīdzekļa ekspluatācijas nodokļa ieņēmumos - 2013. gada I-III 9,9 tūkst. latu

### Valsts un pašvaldību parāds (milj. latu)

Valsts un pašvaldību parāds



Valsts un pašvaldību parāds (atbilstoši nacionālajai metodoloģijai) š.g. I ceturkšņa beigās nominālvērtībā bija 5898,2 milj. latu jeb 36,0% no IKP un salīdzinot ar iepriekšējā saimnieciskā gada beigām palielinājās par 246,1 milj. latu jeb par 4,4%.

\* neieskaitot pašvaldību aizņēmumus no valsts budžeta

Dati: Valsts kase, Valsts ieņēmumu dienests