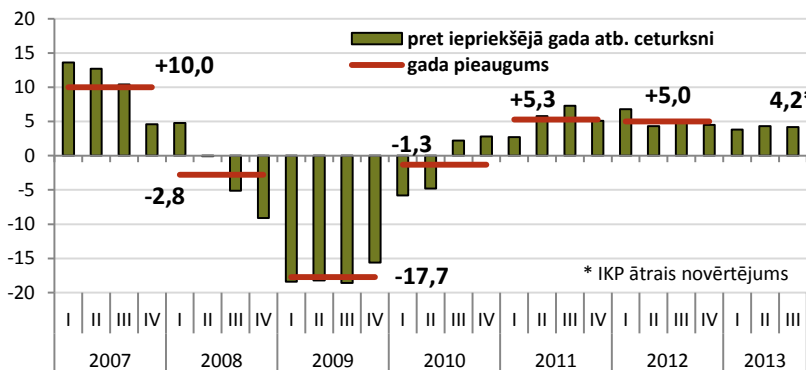


	2010	2011	2012	Prognozes*	
				2013	2014
Iekšzemes kopprodukts (IKP), milj. latu	12784,1	14275,2	15519,8	16333,0	17404,0
..pieaugums faktiskajās cenās, %	-2,2	11,7	8,7	5,2	6,6
..pieaugums salīdzināmās cenās, %	-1,3	5,3	5,0	4,2	4,2
IKP deflators (gads pret gadu), %	-0,9	6,0	3,5	1,0	2,3
Patēriņa cenu indekss (gads pret gadu), %	-1,1	4,4	2,3	0,4	2,3
Vidējā bruto mēneša darba samaksa, latu	445	464	481	502	528
..pieaugums faktiskajās cenās, %	-3,5	4,3	3,7	4,4	5,1
..pieaugums salīdzināmās cenās, %	-2,4	-0,1	1,3	4,0	2,7
Nodarbinātība, tūkst. iedzīvotāju**	850,7	861,6	875,6	908,1	921,3
..pieaugums, %	-6,4	1,3	1,6	2,5	1,5
Bezdarba līmenis (gada vidējais), %**	19,2	16,2	15,0	12,1	10,6
Preču un pakalpojumu eksports, milj. latu	6847,0	8392,4	9489,8	10010,2	10684,0
Preču un pakalpojumu imports, milj. latu	7020,3	9080,7	10002,2	10332,6	11023,5

* prognozes izstrādātas, balstoties uz datiem, kas bija pieejami uz 20.06.2013., un ir pamatā 2014.gada valsts budžeta likumam

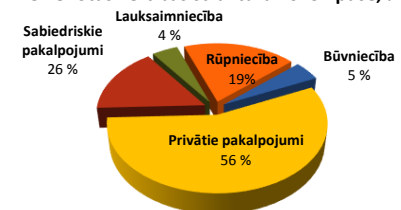
** dati, kas ir saistīti ar demogrāfiju, pārreķināti atbilstoši jaunākajiem tautas skaitīšanas rezultātiem

IKP pieaugums, salīdzināmās cenās, %



IKP

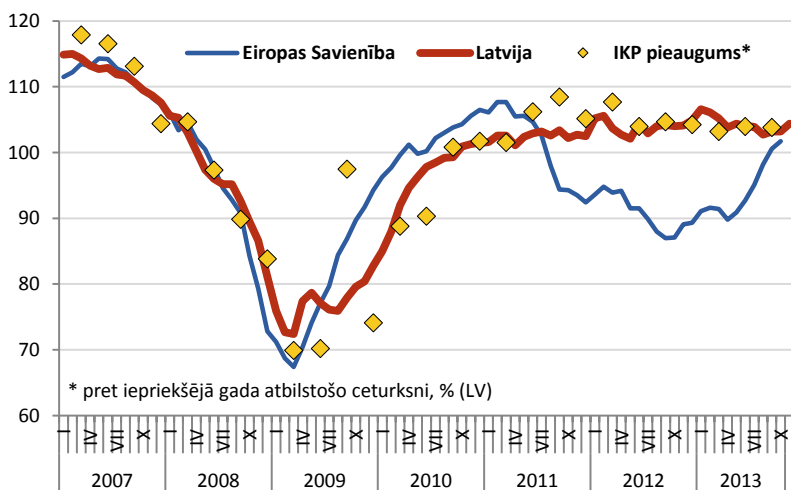
Pievienotās vērtības struktūra 2013 I pusē, %



	12'IV	13'I	II	III
LV	4,5	3,8	4,3	4,2*
LT	4,0	3,5	3,8	2,0*
EE	4,9	1,3	1,0	0,4*

Saskaņā ar ātro IKP novērtējumu gada pieauguma temps trešajā ceturksnī sasniedza 4,2%, kas ir līdzīgs pieaugums kā iepriekšējā ceturksnī. Izmaiņas nav vērojamas arī izaugsmes struktūrā, un arī šajā ceturksnī to pārsvarā nodrošinājis iekšējais pieprasījums. Pozitīvi, ka pēdējo mēnešu laikā ir sākusi uzlaboties ārējā vide, par ko liecina būtisks ekonomikas sentimenta kāpums ES, kas ļauj cerēt, ka turpmākajos ceturkšņos izaugsme atkal kļūs sabalansēta starp iekšējo un ārējo pieprasījumu.

Ekonomikas sentimenta indekss



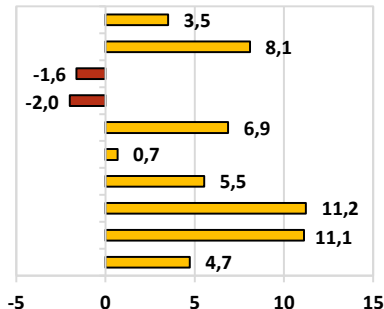
Konfidence

Latvijas ekonomikas sentimenta indeksa dinamika cieši korelē ar Latvijas IKP izmaiņām. Lai arī salīdzinot ar gada sākumu, Latvijas ekonomikas sentimenta indekss ir nedaudz samazinājies, tā līmenis joprojām norāda uz stabili augstu uzņēmēju un patērētāju noskaņojuma līmeni. Savukārt kopējā Eiropas ekonomikas sentimenta indeksa dinamika ļauj aizvien optimistiskāk skatīties nākonē, jo apsteidzošie rādītāji liecina, ka uzņēmēju un patērētāju noskaņojums novembrī ir uzlabojies jau septīto mēnesi pēc kārtas un jau trīs mēnešus pēc kārtas pārsniedz 100 punktu atzīmi, kas norāda uz ekonomiskās aktivitātes pieaugumu.

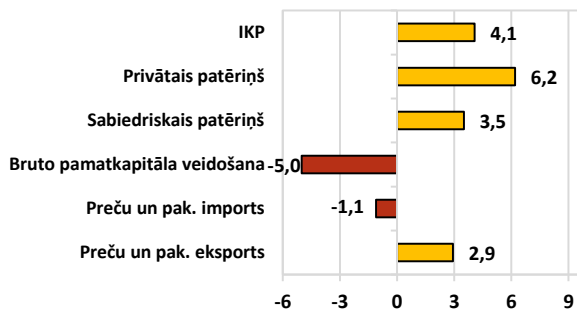
IKP no izlietojuma un nozaru aspekta,

2013. gada pirmajā pusgadā pret iepriekšējā gada atb. periodu, %

Kopējā pievienotā vērtība
 Produktu nodokļi mīnus subsīdijas
 Lauksaimniecība
 Rūpniecība
 Būvniecība
 Transports un uzglabāšana
 Tirdzniecība, izmitināšana
 Finanšu pak. un op. ar NI
 IT un komunikācijas pak.
 Citi pakalpojumi

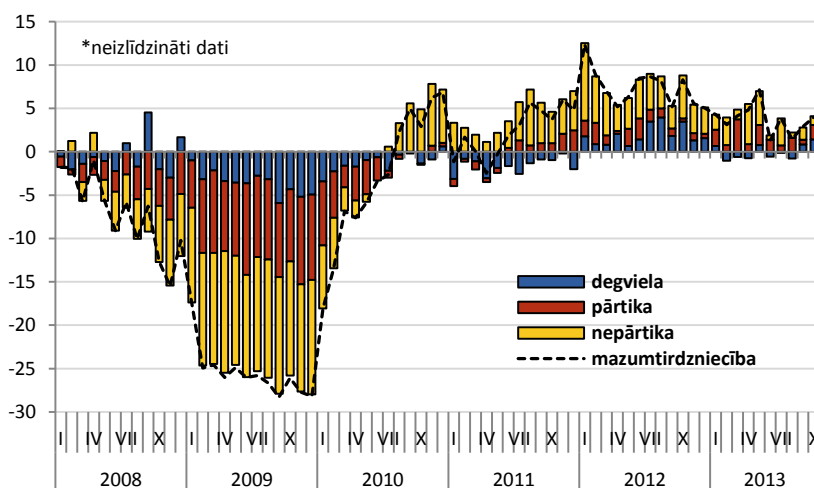


IKP



Nozaru griezumā šā gada pirmajā pusē lielāko devumu izaugsmē sniegušas uz iekšējo patēriņu vērsts nozares - tirdzniecība un izmitināšana augusi par 5,5%, būvniecība par 6,9%, kā arī nekustamo īpašumu nozare par 10,2%. No izlietojuma puses lielākais pieaugums vērojams privātajā patēriņā, kas salīdzinājumā ar pērnā gada attiecīgo periodu palielinājies par 6,2%, vienlaikus problēmas metalurģijas nozarē un vājais ārējais pieprasījums ir bremsējis eksportējošo nozaru attīstību (eksports audzis vien 2,9% gada laikā). Savukārt investīcijas pirmajā pusgadā kritušas par 5,0%.

Mazumtirdzniecības apgrozījuma gada pieaugums pa grupām, %



Mazumtirdzniecība

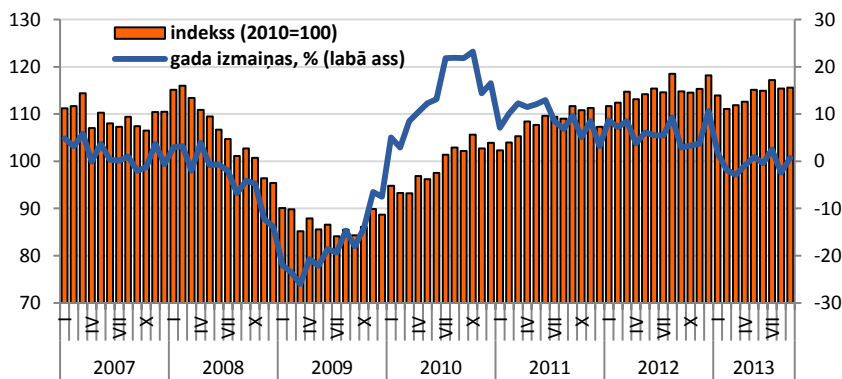


Gada pieaugumi, 2013.gada oktobris

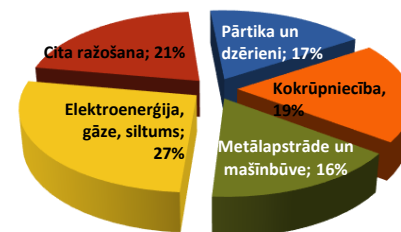
Kopā +3,4%	Nepārtika +2,5%
Pārtika +3,6%	Degviela +5,2%

Mazumtirdzniecības apgrozījums š.g. oktobrī, salīdzinot ar iepriekšējā gada oktobri, ir kāpis par 3,4 procentiem. Nozares attīstību pārsvarā ietekmē uzlabojumi darba tirgū un līdz ar to arī augošie mājāsaimniecību ienākumi – mazinās bezdarbs, kāpj algas, pie tam arī inflācija ir noturīgi zema, ļaujot algu pieaugumam uzlabot pirkspēju, nevis tikai nosegt preču un pakalpojumu sadārdzinājumu. Ir gaidāms, ka šāda tendence turpināsies līdz ar situācijas uzlabošanu darba tirgū.

Rūpniecības produkcijas izlaides apjoms



Rūpniecība

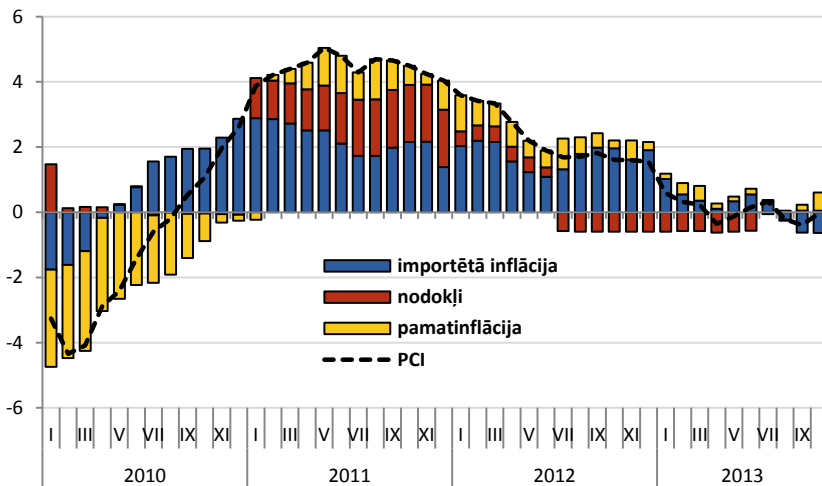


Gada izmaiņas, 2013. g. septembris +0,7%

Pārtika +7,6%	Metāli -67,5%
Koks +8,9%	Enerģija -4,5%

Rūpniecības produkcijas izlaide septembrī, salīdzinot ar 2012.gada septembri, uzrādījis pieaugumu, ko noteikusi izaugsme tādās apstrādes rūpniecības nozarēs kā pārtikas produktu un koka izstrādājumu ražošana, kompensējot kritumu gatavo metālu ražošanā. Labi rādītāji septembrī bijuši arī atsevišķām mazajām nozarēm, tostarp datoru un elektronisko iekārtu, kā arī ķīmijas produktu ražošanai. Savukārt ieguves rūpniecībā un elektroenerģijas un gāzes apgādē piedzīvots kritums.

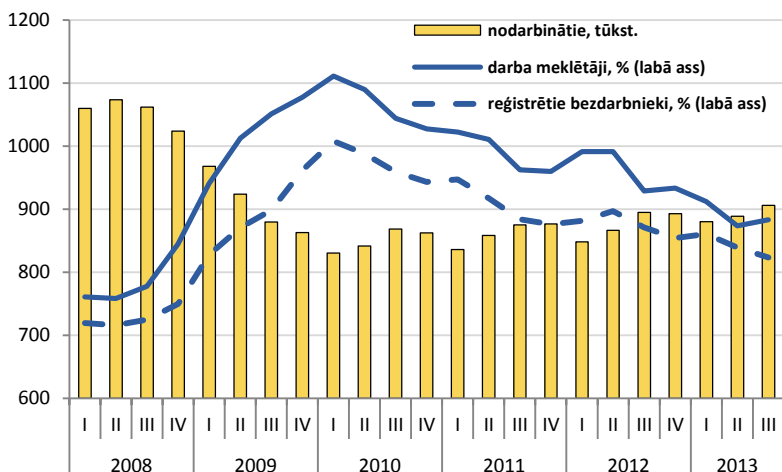
Gada inflācija sadalījumā pa avotiem, %



Inflācija

Oktobrī patēriņa cenas ir kāpušas par 0,3% - pārsvarā cenu kāpumu noteica oktobrim raksturīgā cenu sezonālitate dārzeņiem un kartupeļiem, kā arī apģērbam un apaviem. Pēc samērā neilgas deflācijas, gada inflācija atkal ir nonākusi līdz nulles atzīmei – ņemot vērā šī brīža inflāciju nosakošos faktorus, gada inflācija līdz gada beigām varētu vēl vilcināties tuvu pie nulles, bet turpmāk tā pakāpeniski pieaugs līdz apmēram 2% 2014. gada otrajā pusē. Jāatzīmē, ka gaidāmais mērenais inflācijas kāpums ir normāla parādība, savukārt šobrīd novērojamā inflācija ir neraksturīgi zema.

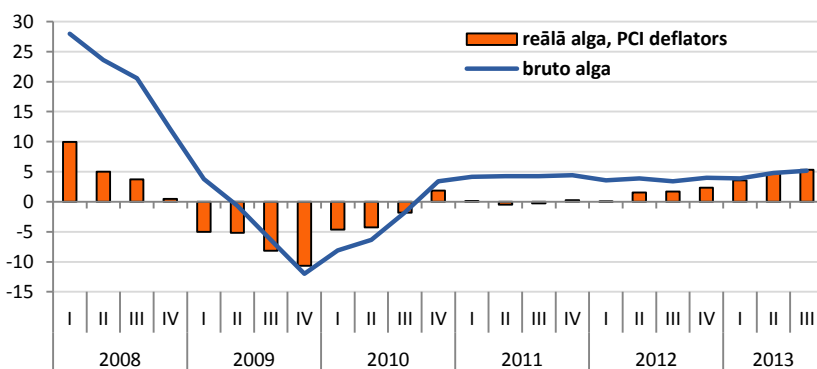
Bezdarba līmenis, % no ekonomiski aktīvajiem iedzīvotājiem



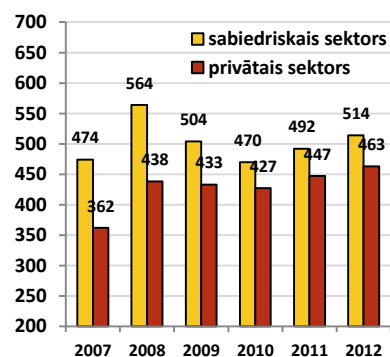
Nodarbinātība

Līdz ar ekonomikas straujo attīstību iepriekšējos ceturkšņos bezdarba līmenis 2013.gadā turpina samazināties un nodarbināto iedzīvotāju skaits pieaug. Pēc jaunākā darbaspēka apsekojuma datiem, 2013.g. 3.ceturksnī darba meklētāju īpatsvars samazinājies līdz 11,8% - par 1,9 procentpunktiem gada laikā. Reģistrētā bezdarba līmenis oktobra beigās ir sarucis līdz 9,1%, kas ir zemākais līmenis kopš 2009.gada janvāra. Pēdējā gada laikā reģistrētā bezdarba līmenis ir samazinājies par 1,6 procentpunktiem, bet reģistrēto bezdarbnieku skaits krities par 16,1 tūkstoti jeb 15,2%.

Algu pieaugums, % pret iepriekšējā gada atbilstošo periodu



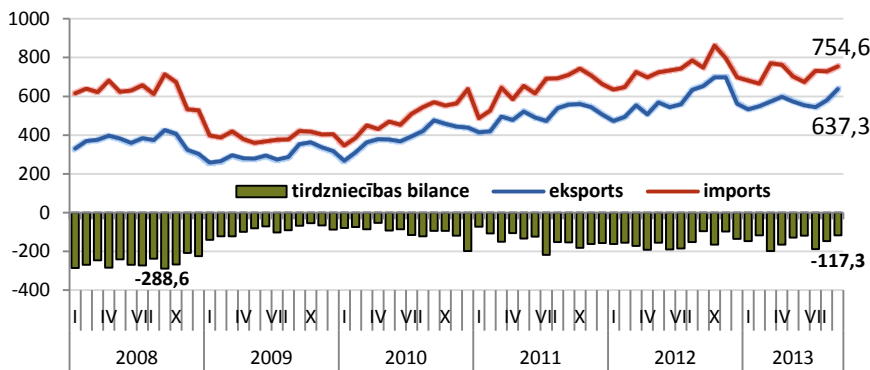
Darba samaksa



Vidējā bruto darba samaksa š.g. 3. cet. sasniedza 508 latus, gada laikā palielinoties par 5,2% un par 1,6% pārsniedzot pirmskrīzes augstāko līmeni 2008. gada nogalē. Darba samaksa sabiedriskajā sektorā aug nedaudz straujāk, tomēr joprojām par 10% atpaliek no pirmskrīzes augstākā līmeņa, kamēr privātajā sektorā šis līmenis jau ir pārsniegts par 8,9%. No 2012.gada otrās puses jūtāmāk sākusī augt arī reālā alga, un 2013.g. 3.ceturksnī tā palielinājusies par 5,3%.

Dati: CSP, Eurostat, LR Finanšu ministrija, Latvijas Banka

Ārējā tirdzniecība, faktiskajās cenās, milj. latu

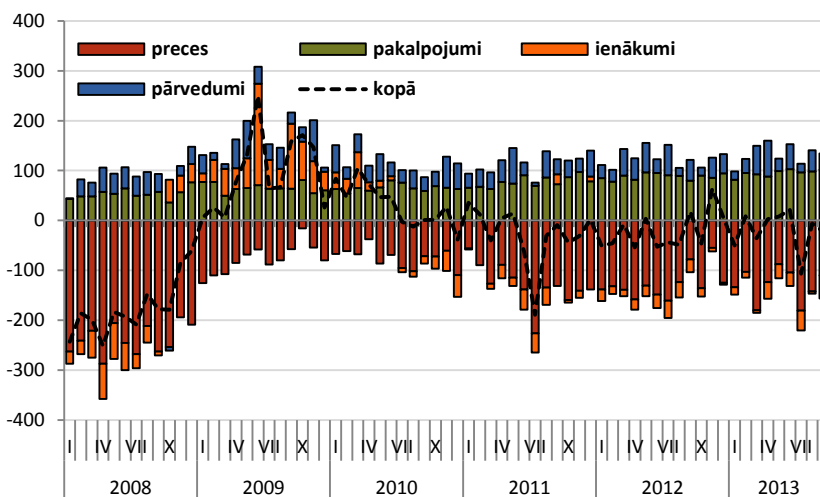


Ārējā tirdzniecība		
Eksports	Strukt.	Pieaug.*
	Kopā	100,0%
Pārtika	19,0%	8,3%
Koksne	16,6%	9,6%
Mehānismi	15,5%	20,8%
Metāli	11,5%	-22,8%
Minerālprodukti	8,9%	2,3%
Ķīmiskās rūp. raž.	6,4%	3,9%
Tekstila izstr.	4,3%	9,8%
Plastmasas izstr.	3,1%	2,5%
Pārējās preces	14,7%	0,2%

*I-XI pret iepriekšējā gada atbilstošo periodu

Neskatoties uz vājo ārējo pieprasījumu un sarežģītumiem metāla nozarē, Latvijas eksports 2013. gada deviņos mēnešos turpināja palielināties. Tomēr gada izaugsmes tempi pa mēnešiem ir pakāpeniski kritušies un pēdējos mēnešos kļuvuši negatīvi. Kopumā 2013. gada deviņos mēnešos eksports palielinājās par 3,2%, sasniedzot 5141,7 milj. latu, bet imports līdz ar zemāku investīciju un eksporta aktivitāti bija tikai par 0,5% lielāks nekā 2012. gada atbilstošajā periodā.

Maksājumu bilances tekošais konts, milj. latu



Tekošais konts

Septembrī maksājumu bilances tekošajā konta saglabājās neliels deficīts 22,0 milj. latu apmērā. Kopumā 2013. gadā tekošā konta deficīts ir nedaudz samazinājies, ko noteica preču ārējās tirdzniecības deficīta samazināšanās, un pārpalikuma palielināšanās pakalpojumu kontā. Lai arī šāda tendence bija vērojama arī septembrī, ienākumu konta negatīvā saldo pieaugums līdz 46,3 milj. latu un mazāks pārpalikums kārtējo pārvedumu kontā septembrī noteica tekošā konta negatīvā saldo palielināšanos salīdzinot ar iepriekšējo mēnesi.

Galvenie rādītāji, gada izaugsme (ja nav norādīts citādi)

	Galvenie rādītāji, gada izaugsme (ja nav norādīts citādi)							Statistika		
	11'II	III	IV	12'I	II	III	IV	13'I	II	III
IKP, salīdzināmās cenās, %	5,8	7,3	5,1	6,8	4,3	4,8	4,5	3,8	4,3	4,2**
IKP, faktiskās cenās, %	11,7	13,4	13,1	10,9	7,8	8,0	8,5	5,7	5,8	09.12.2013*
Inflācija, %	4,8	4,5	4,2	3,4	2,3	1,7	1,6	0,4	-0,1	-0,1
Vidējā bruto darba samaksa, %	4,3	4,2	4,4	3,9	3,9	3,4	4,0	4,1	4,6	5,2
Reālā alga, PCI deflatora, %	-0,5	-0,3	0,3	0,0	1,6	1,7	2,3	3,9	4,7	5,3
Nodarbināto skaits, %	2,0	0,8	1,7	1,5	1,0	2,2	1,8	3,8	2,6	1,3
Bezdarbs, %	17,1	15,1	15,0	16,3	16,3	13,7	13,9	13,0	11,4	11,8
Produktivitāte, %	3,8	6,4	3,4	5,2	3,3	2,5	2,6	0,1	1,7	09.12.2013*
Mazumtirdzniecība, %	-0,1	4,5	4,6	9,0	6,3	7,7	6,6	4,7	4,0	2,5
Rūpniecība, %	12,2	8,3	5,6	8,1	5,1	5,9	5,7	-1,0	-0,1	0,2
Eksports, %	32,6	21,7	20,1	14,4	8,7	17,3	21,6	8,9	6,5	-4,4
Imports, %	36,8	29,1	20,5	21,1	16,3	8,6	11,6	5,4	-1,4	-2,7
Tirdzniecības bilance, milj. latu	-364,5	-524,4	-502,0	-488,6	-536,9	-433,2	-398,6	-462,6	-401,6	-452,6
Tekošais konts, % no IKP	-1,2	-6,1	-1,1	-3,9	-3,9	-2,2	-0,4	-2,1	0,8	04.12.2013*

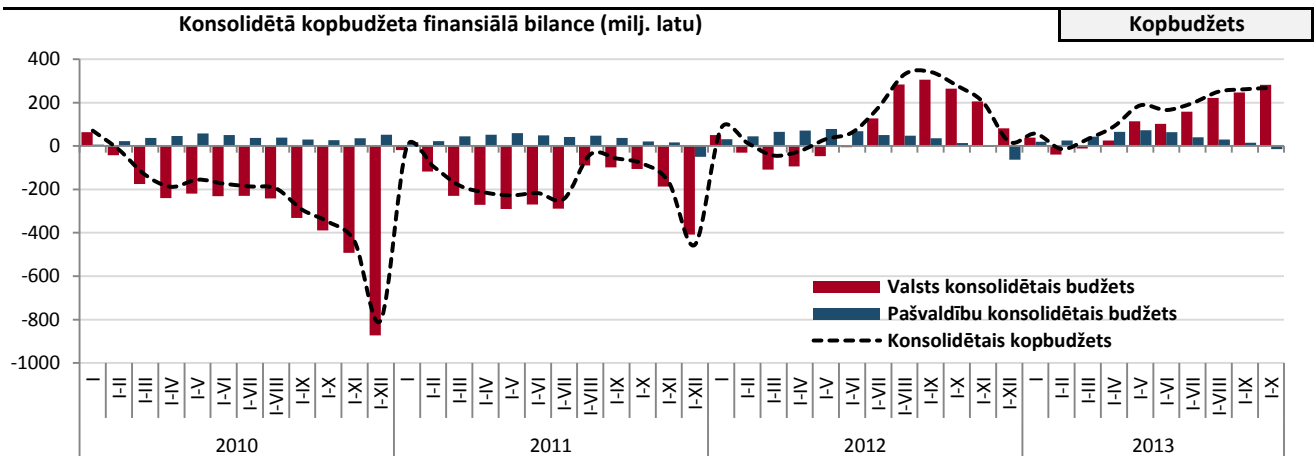
*datu publicēšanas datums **IKP ātrās novērtējums

Kopbudžeta ieņēmumi un izdevumi (pēc naudas plūsmas metodoloģijas)			Kopbudžets
	2012.g. I-X izpilde, milj. latu	2013.g. I-X izpilde, milj. latu	2013.g./2012.g. I-X izpildes izmaiņas, %
VALSTS KONSOLIDĒTAIS KOPBUDŽETS			
Ieņēmumi	4754,8	4972,9	4,6
Izdevumi	4476,6	4704,6	5,1
<i>Finansiālā bilance</i>	278,2	268,3	
VALSTS KONSOLIDĒTAIS BUDŽETS*			
Ieņēmumi	3984,6	4144,7	4,0
Izdevumi	3719,7	3862,2	3,8
<i>Finansiālā bilance</i>	264,8	282,5	
Valsts pamatbudžets			
Ieņēmumi	2835,6	2930,4	3,3
Izdevumi	2509,5	2616,5	4,3
<i>Finansiālā bilance</i>	326,1	313,9	
Valsts speciālais budžets			
Ieņēmumi	1109,6	1171,9	5,6
Izdevumi	1168,5	1199,4	2,7
<i>Finansiālā bilance</i>	-58,9	-27,5	
PAŠVALDĪBU KONSOLIDĒTAIS BUDŽETS**			
Ieņēmumi	1116,3	1194,0	7,0
Izdevumi	1102,8	1208,2	9,6
<i>Finansiālā bilance</i>	13,4	-14,2	

*Ieskaitot ziedojumus, dāvinājumus un atvasinātās publiskās personas **Ieskaitot ziedojumus un dāvinājumus

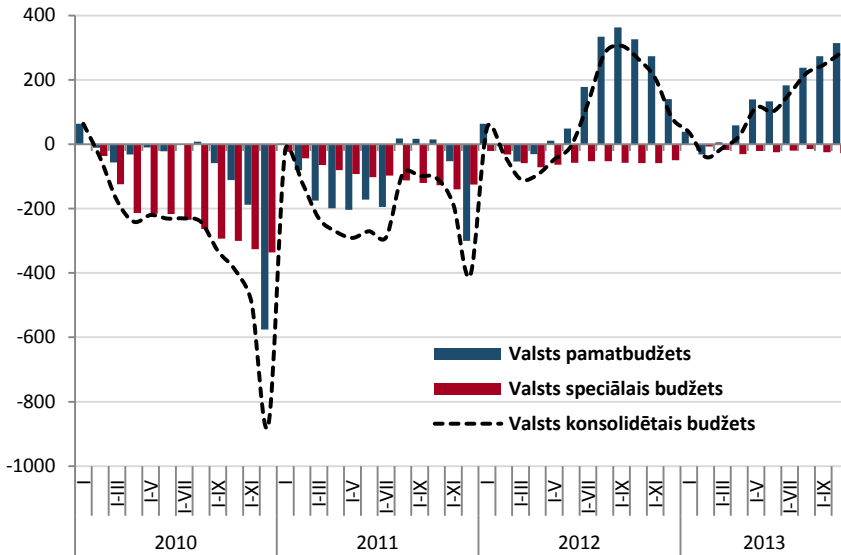
Turpinoties jau iepriekšējos mēnešos novērotajām konsolidētā kopbudžeta tendencēm, šā gada desmit mēnešos kopbudžeta finansiālajā pārpalikumā vērojams vieni minimāls kāpums – oktobra laikā tas ir palielinājies par 6,8 milj.latu, veidojot no gada sākuma akumulēto pārpalikumu 268,3 milj.latu apmērā, kas salīdzinot ar pagājušā gada janvāra – oktobra pārpalikumu ir par 10,1 milj.latu jeb 3,6% zemāks. Šogad kopbudžeta izdevumu kāpums (5,1%) ir bijis nedaudz straujāks par ieņēmumu kāpumu (4,6%). Turklāt situācija kopbudžeta apakšlīmeņos liecina, ka pārpalikuma uzkrāšana valsts budžetā ir kompensējusi deficīta veidošanos pašvaldību konsolidētajā budžetā. Ja šā gada desmit mēnešos valsts budžetā sistemātiski veidots pārpalikums jau sasniedzis 282,5 milj.latu, tad uzkrātā pašvaldību finansiālā bilance oktobra mēneša laikā šogad pirmo reizi ir kļuvusi negatīva un desmit mēnešos kopā izdevumi par 14,2 milj.latu pārsniedz ieņēmumus.

Neskatoties uz papildus veiktajām atbilstošajām gada pēdējos mēnešos, FM, ņemot vērā labāku nodokļu ieņēmumu izpildi nekā plānots, prognozē vispārējās valdības budžeta deficītu 2013.gadā 1,5% no IKP (saskaņā ar Eiropas kontu sistēmu). 2013.gada vispārējās valdības budžeta izpildes novērtējumā jau iepriekš tika ņemti vērā potenciālie zaudējumi, iestājoties AS „Liepājas metalurģis” galvojuma saistībām, kā arī papildus atbilstošajai iemaksām ES budžetā, tomēr FM, ņemot vērā faktiskos budžeta rādītājus šā gada desmit mēnešos, atsevišķās izdevumu pozīcijās prognozē zemāku izpildi nekā plānots budžetā.



Dati: Valsts kase

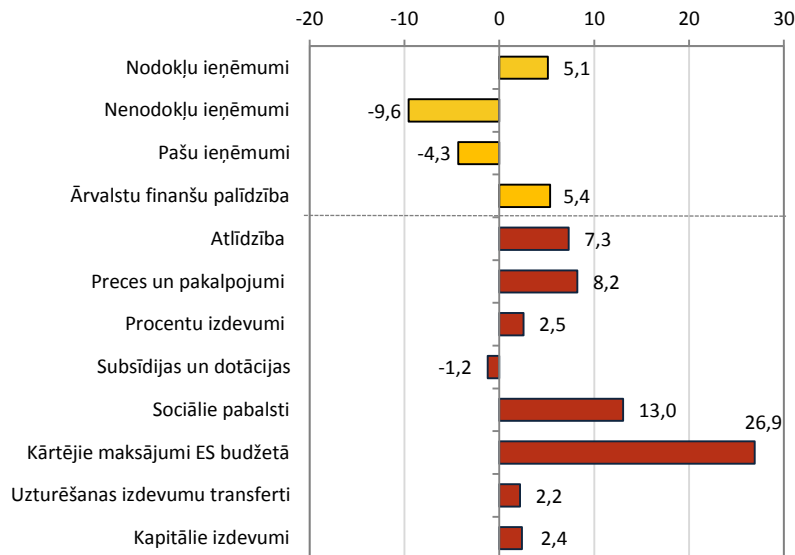
Valsts budžeta finansiālā bilance (milj. latu)



Valsts budžets

Situācija valsts budžetā bija labāka nekā attiecīgajā periodā pērn, taču tā atšķīrās pa budžeta līmeņiem. Valsts pamatbudžetā ieņēmumu un izdevumu attīstība bija diezgan līdzīga. Taču arvien stabilāka situācija bija vērojama valsts speciālajā budžetā, kur, pretstatā situācijai pagājušā gada desmit mēnešos, turpināja uzlaboties finansiālie rezultāti, samazinoties deficītam no 58,9 milj.latu līdz 27,5 milj.latu. To noteica fakts, ka ieņēmumi no sociālās apdrošināšanas iemaksām turpināja palielināties gan pieaugot darba ņēmēju skaitam, gan palielinoties nodarbināto ienākumiem. Vienlaicīgi jāatzīmē, ka gada pēdējos mēnešos speciālajā budžetā sagaidāms straujāks izdevumu pieaugums saistībā ar papildu aproprāciju pensiju un citu pabalstu izmaksai, kad sakarā ar eiro ieviešanu daļa no nākamā gada janvārī izmaksājamiem pabalstiem tiks izmaksāta š.g. decembrī.

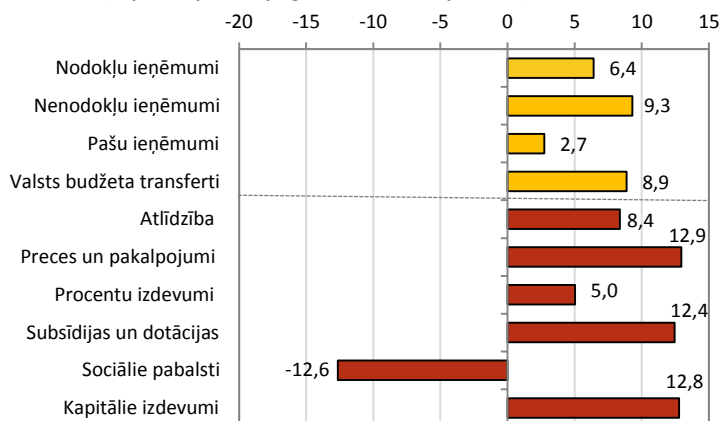
Ieņēmumi un izdevumi janvārī-oktobrī (% pret iepriekšējā gada atbilstošo periodu)



Valsts pamatbudžets

Ieņēmumu pieaugumu nodrošināja stabils lielāko nodokļu ieņēmumu kāpums, kā arī ārvalstu finanšu palīdzības ieņēmumu pozitīva dinamika par līdzšinēji īstenotajiem ES projektiem. Savukārt nenodokļu ieņēmumu samazināšanās š.g. desmit mēnešos, salīdzinot ar pārskata periodu pērn, skaidrojama ar valsts budžetā saņemtām zemākām atmaksām par neīstenotajiem ES fondu projektiem. Izdevumu pieaugumu ietekmēja augstākas iemaksas ES budžetā sakarā ar maksājumu pieprasījumu pieaugumu, kā arī ar Latvijas makroekonomisko rādītāju uzlabošanas, kas nozīmē iemaksu īpatsvara palielināšanos ES budžetā. Taču pieauguma temps š.g. desmit mēnešos saruka, salīdzinot ar deviņiem mēnešiem, jo oktobrī izdevumi bija iepriekšējo mēnešu līmenī atšķirībā no pagājušā gada oktobra, kad jau bija vērojams izdevumu kāpums. Tādēļ š.g. novembrī un decembrī ir sagaidāms straujāks izdevumu kāpums, jo tiek prognozēta aktīvāka ES fondu projektu īstenošana.

Ieņēmumi un izdevumi janvārī-oktobrī (% pret iepriekšējā gada atbilstošo periodu)

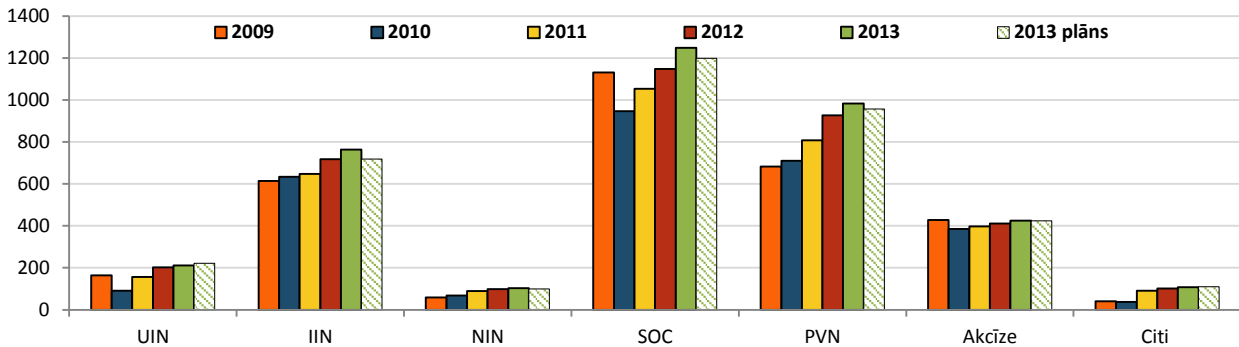


Pašvaldību budžets

Pašvaldību budžetā šā gada desmit mēnešos salīdzinājumā ar to pašu periodu pērn bija vērojama tendence izdevumu pieaugumam (+9,6%) pārsniegt ieņēmumu pieaugumu (+7,0%). Ieņēmumu pieaugumu pamatā nodrošināja lielāki IIN ieņēmumi un saņemtie valsts budžeta transferti ES fondu projektu īstenošanai. Pašvaldību budžetos, salīdzinot ar valsts budžetu, bija vērojams lielāks kapitālo izdevumu pieaugums. To sekmēja pašvaldībām nepieciešamo aizņēmumu pieejamība, īstenojot kapitālieguldījumu projektus izglītības iestādēs. Izdevumu samazinājumu sociālajiem pabalstiem galvenokārt noteica zemāki izdevumi GMI pabalstam, samazinoties gan pabalsta apmēram, gan saņēmēju skaitam.

Nodokļu ieņēmumi janvārī - oktobrī un plāns (milj. latu)

Nodokļi



Ņemot vērā to, ka ekonomikas izaugsmes tempi šogad tiek prognozēti zemāki nekā pagājušajā gadā, FM prognozē arī lēnākus nodokļu ieņēmumu pieauguma tempus. Tomēr jāuzsver, ka nodokļu ieņēmumu izpilde par 3,1% pārsniedza plānoto saskaņā ar šā gada budžeta likumā noteikto. Pēdējos mēnešos saglabājies stabils nodokļu ieņēmumu pieaugums - 6,5% līmenī. Kopējie nodokļu ieņēmumi šā gada desmit mēnešos bija 3842,0 milj. latu, kas ir par 235,1 milj. latu jeb 6,5% vairāk nekā 2012.gada attiecīgajā periodā. Turpretim 2011.un 2012.gada desmit mēnešos salīdzinājumā ar iepriekšējo gadu pārskata periodiem kāpums bija attiecīgi 13% un 12%. Lielākais ieņēmumu pieaugums, salīdzinot ar 2012.gada attiecīgo periodu, turpinājās ieņēmumos no darbaspēka nodokļiem (SOC iemaksas pieauga par 101,1 milj. latu jeb 8,8%, IIN ieņēmumi pieauga par 47,1 milj. latu jeb 6,6%). Savukārt, atspoguļojot noturīgu iekšējā patēriņa dinamiku, PVN ieņēmumi, neskatoties uz negatīvu pieauguma tempu šā gada pirmajos divos mēnešos, ko ietekmēja augstākas PVN atmaksas, šā gada desmit mēnešos pieauga par 56,0 milj. latu jeb 6,0%.

Kopējie nodokļu ieņēmumi

Nodokļi

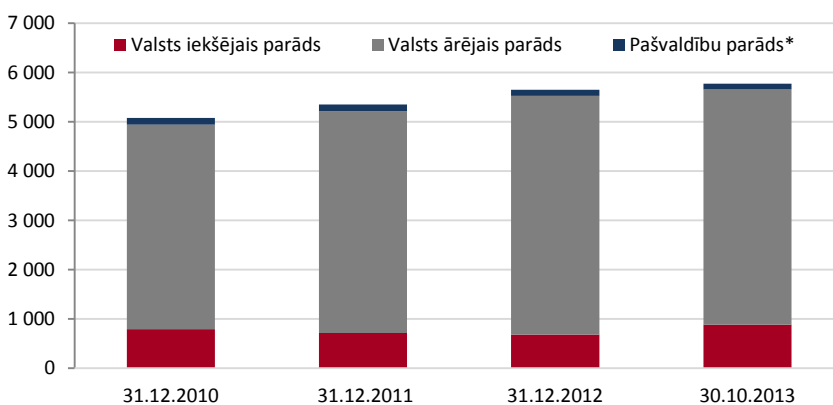
	2012.g. I-X izpilde, milj.latu	2013.g. I-X izpilde, milj.latu	2013./2012.g. I-X izpildes izmaiņas	2013.g. I-X izpilde no 2013.g.I-X plāna
Kopā	3606,9	3842,0	6,5%	103,1%
Valsts sociālās apdrošināšanas iemaksas*	1147,9	1248,9	8,8%	104,3%
Pievienotās vērtības nodoklis	926,7	982,7	6,0%	102,6%
Iedzīvotāju ienākuma nodoklis	717,0	764,1	6,6%	106,3%
Akcīzes nodoklis	411,9	425,2	3,2%	100,5%
Uzņēmumu ienākuma nodoklis	202,5	211,0	4,2%	95,3%
Nekustamā īpašuma nodoklis	98,8	103,0	4,2%	104,3%
Pārējie nodokļi**	102,1	107,1	4,9%	97,6%

* ieskaitot valsts sociālās apdrošināšanas iemaksas fondēto pensiju shēmā - 2013.gada I-X 108,5 milj. latu

** ieskaitot Transportlīdzekļu ikgadējās nodevas ieņēmumus Transportlīdzekļa ekspluatācijas nodokļa ieņēmumus - 2013.gada I-X 0,3 milj. latu

Valsts un pašvaldību parāds (milj. latu)

Valsts un pašvaldību parāds



Valsts un pašvaldību parāds (pēc naudas plūsmas metodoloģijas) šā gada oktobra beigās nominālvērtībā bija 5774,1 milj. latu jeb 35,4% no IKP un, salīdzinot ar iepriekšējā saimnieciskā gada beigām, palielinājās par 122,1 milj. latu jeb 2,2%.

* neieskaitot pašvaldību aizņēmumus no valsts budžeta

Dati: Valsts kase, Valsts ieņēmumu dienests