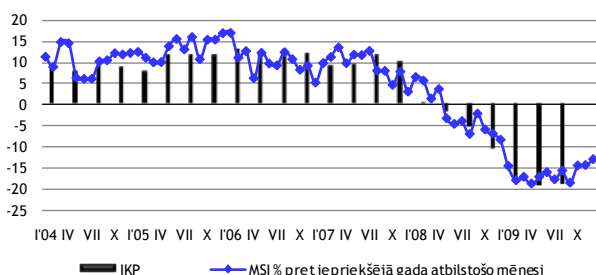


# MAKROEKONOMIKAS UN BUDŽETA APSKATS

2009. gada decembris

Smiļņu iela 1, Rīga, tālr. 27095539, fakss 27095541,  
<http://www.fm.gov.lv>

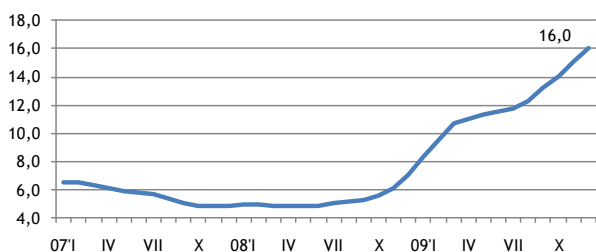
Saskaņā ar Finanšu ministrijas novērtējumu, **Makroekonomisko rādītāju saliktais indekss (MSI)** š.g. 2009. gada decembrī, salīdzinot ar iepriekšējā gada attiecīgo mēnesi, salīdzināmās cenās samazinājās par 13,0%. Indeksa samazinājumu, galvenokārt, ietekmēja straujais mazumtirdzniecības apgrozījuma samazinājums, rūpnieciskās produkcijas izlaides zemie apjomi, skaidrās naudas daudzuma apgrozījumā un tautsaimniecībā nodarbināto skaita samazināšanās.



Makroekonomisko rādītāju saliktais indekss, (MSI)

2009. gada decembrī **ostās pārkrauto kravu apjoms** bija 5,2 milj. t, kas ir par 11,1% mazāk nekā 2008. gada decembrī. 2009. gadā Latvijas ostās tika pārkrauts 62,0 milj. t kravu, kas bija par 2,4% mazāk nekā 2008. gadā. 2009. gada decembrī **kravu apgrozījums pa dzelzceļu** bija 4,7 milj. t, kas ir par 13,2% mazāk nekā 2008. gada decembrī. 2009. gadā kravu apgrozījums pa dzelzceļu bija 53,7 milj. t kravu, kas bija par 4,2% mazāk nekā 2008. gadā.

Oficiāli reģistrētā **bezdarba līmenis** 2009. gada decembrī, salīdzinājumā ar iepriekšējo mēnesi, pieauga par 0,9 procentpunktiem un mēneša beigās bija 16,0% no ekonomiski aktīvajiem iedzīvotājiem. Reģistrēto bezdarbnieku skaits, salīdzinājumā ar 2009. gada novembri, pieauga par 10,0 tūkst. cilvēku un decembra beigās bija 179,2 tūkst. cilvēku. Salīdzinot ar 2008. gada decembri, bezdarba līmenis pieauga par 9,0 procentpunktiem, bet reģistrēto bezdarbnieku skaits – par 102,8 tūkst. cilvēku.

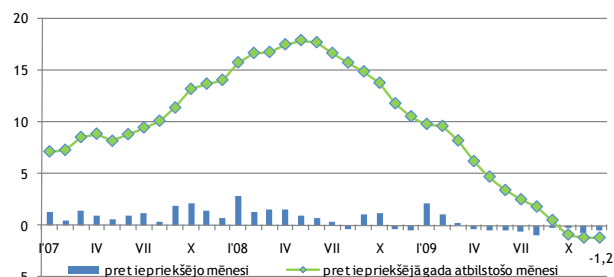


Reģistrētā bezdarba līmenis valstī, %

Augstākais bezdarba līmenis 2009. gada decembrī tika reģistrēts Latgales reģionā – 21,1% (2008. gada decembrī – 10,8%); Vidzemes reģionā – 17,9% (7,4%); Zemgales reģionā – 17,8% (7,6%) un Kurzemes reģionā – 17,7% (7,5%). Zemākais bezdarba līmenis bija reģistrēts Rīgas reģionā – 13,2% (5,5%).

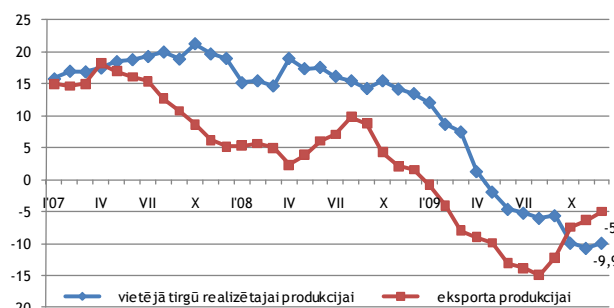
**Patēriņa cenu indekss (PCI)** 2009. gada decembrī, salīdzinot ar novembri, samazinājās par 0,5%. Vidējais cenu līmenis gan precēm, gan pakalpojumiem saruka par 0,5%. Salīdzinot ar iepriekšējā gada decembri, patēriņa cenas samazinājās par 1,2%, vidējais cenu līmenis precēm saruka par 1,2%, bet pakalpojumiem – par 1,0%.

Patēriņa cenu izmaiņas decembrī galvenokārt ietekmēja cenu kritums apģērbam, apaviem un degvielai, kā arī cenu kāpums augļiem un piena produktiem. Sezonas atlaižu un izpārdošanu ietekmē apaviem cenas samazinājās par 6,3%, bet apģērbam – par 2,8%.



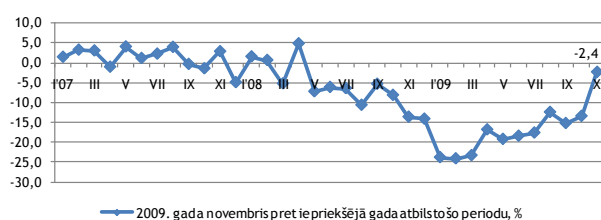
Patēriņa cenu indekss, %

Ražotāju cenas Latvijā rūpniecībā 2009. gada decembrī, salīdzinot ar novembri, palielinājās par 0,4%, bet salīdzinājumā ar 2008. gada decembri samazinājās par 8,0%. 2009. gada decembrī, salīdzinot ar iepriekšējā gada atbilstošo mēnesi, vislielāko iespaidu uz ražotāju cenu kopējo līmeni atstāja cenu kritums elektroenerģijā, gāzes apgādē, siltumapgādē un gaisa kondicionēšanā – par 3,3 procentpunktiem, pārtikas produktu ražošanā – par 1,5 procentpunktiem, koksnes un koka izstrādājumu (izņemot mēbeles) ražošanā – par 1,3 procentpunktiem, metālu ražošanā – par 1,1 procentpunktiem.



Ražotāju cenu indekss, %

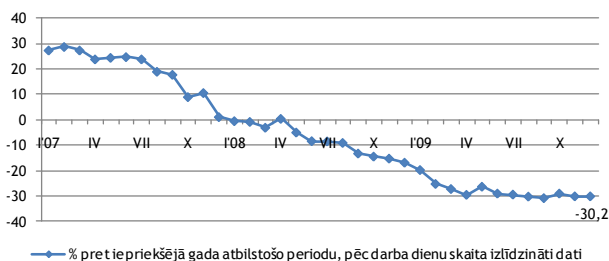
2009. gada novembrī, salīdzinot ar iepriekšējā gada attiecīgo periodu, sezonāli izlīdzinātā **rūpniecības produkcijas izlaide** samazinājās par 2,4%, tai skaitā ieguves rūpniecības un karjeru izstrādes apjomi samazinājās – par 9,1%, bet apstrādes rūpniecības apjomi – par 2,6%, bet elektroenerģijas un gāzes apgādes apjomi – par 0,8%.



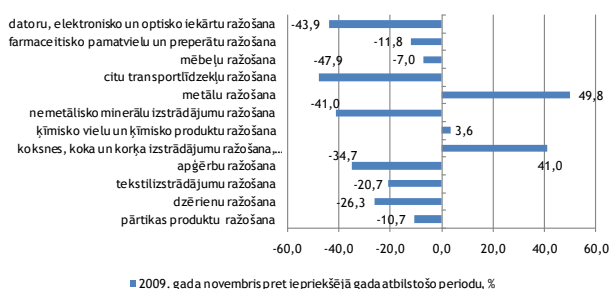
Rūpniecības produkcijas apjoma indekss (sezonāli izlīdzinātie dati)

2009. gada decembrī **mazumtirdzniecības apgrozījums**, salīdzinot ar 2008. gada decembri, pēc darba (tirdzniecības) dienu skaita izlīdzinātiem

datiem salīdzināmās cenās, krities par 30,2%. Lielāks apjoma samazinājums bijis nepārtikas preču grupā – par 33,4%. Nedaudz mazāk tas sarucis pārtikas preču tirdzniecības uzņēmumos – par 23,8%.



**Mazumtirdzniecības apgrozījums pa mēnešiem (salīdzināmās cenās)**



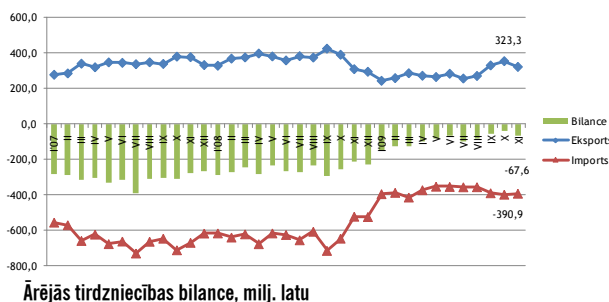
**Rūpniecības produkcijas apjoma pārmaiņas (sezonāli izlīdzinātie dati)**

2009. gada novembrī **ārējās tirdzniecības** preču apgrozījums faktiskajās cenās bija 714,2 milj. latu, kas ir par 16,5% jeb 141,4 milj. latu mazāk nekā 2008. gada novembrī.

2009. gada janvārī – novembrī ārējās tirdzniecības preču apgrozījums faktiskajās cenās sasniedza 7 462,1 milj. latu, kas ir par 32,9% jeb 3 664,3 milj. latu mazāk nekā 2008. gada janvārī – novembrī.

2009. gada novembrī eksports faktiskajās cenās saglabājās iepriekšējā gada līmenī 323,3 milj. latu apmērā, bet imports samazinājās par 26,5% un bija 390,9 milj. latu. 2009. gada janvārī – novembrī eksports faktiskajās cenās sasniedza 3 235,7 milj. latu, kas ir par 21,6% jeb 890,8 milj. latu mazāk nekā 2008. gada janvārī – novembrī, savukārt imports faktiskajās cenās sasniedza 4 226,4 milj. latu, kas ir par 39,6% jeb 2 773,5 milj. latu mazāk nekā 2008. gada atbilstošajā periodā.

Importa pārsvars pār eksportu, 2009. gada novembrī, salīdzinot ar attiecīgo periodu pērn, ir samazinājies par 141,2 milj. latu un bija 67,6 milj. latu.



2009. gada novembrī Latvijas galvenie eksporta partneri bija Eiropas Savienības valstis 70,3% no kopējuma (2008. gada novembrī – 71,8%); tam sekoja eksports uz NVS valstīm – 15,0% (17,4%). Svarīgākie eksporta partneri bija Igaunija 14,6% no eksporta kopējuma (15,9%); Lietuva 14,4% (15,1%); Krievija 9,8% (11,4%); Vācija 8,3% (7,6%) un Zviedrija 6,7% (5,8%).

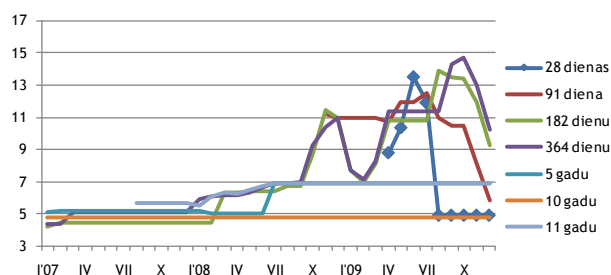
Galvenās Latvijas eksporta preces bija lauksaimniecības un pārtikas preces 19,9% no kopējuma; koks un koka izstrādājumi 19,1%; mehānismi, ierīces un elektroiekārtas 10,8%; parastie metāli un to izstrādājumi 10,2%.

Importā nozīmīgāko vietu ieņēma Eiropas Savienības valstis 76,3% (2008. gada novembrī – 73,3%); tam sekoja imports no NVS valstīm – 16,2% (17,0%). Svarīgākie importa partneri bija Lietuva 16,2% no importa kopējuma (16,8%); Vācija 13,2% (10,9%); Krievija 10,8% (12,9%); Polija 10,1% (6,9%) un Igaunija 7,0% (6,9%).

Galvenās Latvijas importa preces bija lauksaimniecības un pārtikas preces 18,0% no kopējuma; minerālprodukti 17,3%; mehānismi un iekārtas 17,1%.

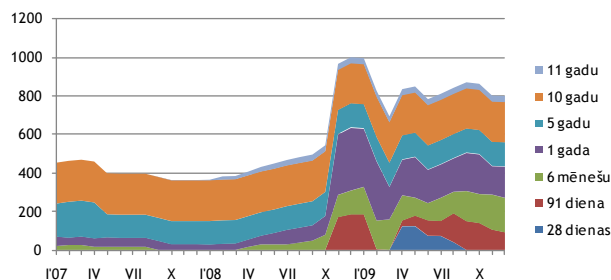
2009. gada decembrī notika valsts iekšējā aizņēmuma vērtspapīru konkurējošās daudzscenu **valsts vērtspapīru izsoles** ar termiņu 91, 128 un 364 dienas. Izsolē tika pārdoti valsts parāda īstermiņa vērtspapīri par kopējo summu 74,7 milj. latu pēc nominālvērtības ar vidējo svērto peļņas likmi mēneša pēdējā izsolē no 5,816% līdz 10,248%.

Decembrī valsts īstermiņa parādzīmju tiešās pārdošanas rezultātā tika pārdotas parādzīmes ar termiņu 91, 128 un 364 dienas, par kopējo summu 25,4 milj. latu, ar tādu pašu vidējo svērto peļņas likmi mēneša pēdējā izsolē kā valsts iekšējā aizņēmuma vērtspapīru izsolēs.

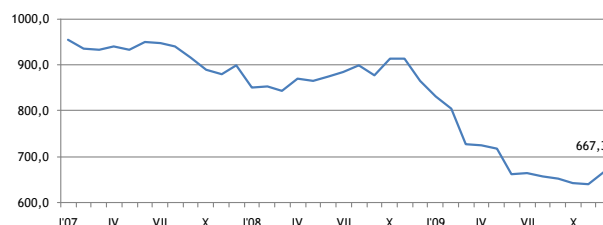


**Valsts iekšējā aizņēmuma vērtspapīru vidējās procentu likmes mēneša pēdējā izsolē, %**

Valsts vidējā termiņa un ilgtermiņa obligāciju īpatsvars valsts iekšējā parāda portfelī 2009. gada decembrī sasniedza 47,0% (36,8% 2008. gada atbilstošā perioda beigās), bet valsts īstermiņa parādzīmju īpatsvars sasniedza 53,0% (63,2%).



**Apgrozībā esošo valsts iekšējā aizņēmuma vērtspapīru struktūra uz 2009. gada decembri, milj. latu**

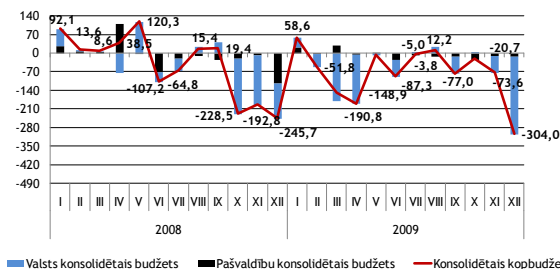


**Skaidra nauda apgrozībā, milj. latu**

	09'VII	VIII	IX	X	XI	XII
RIGIBOR (3men)	16,50	11,96	12,10	13,9	10,4	7,46
EURIBOR (3men)	0,92	0,84	0,74	0,73	0,72	0,71

Naudas indekss RIGIBOR un EURIBOR pārskats par pēdējiem 6 mēnešiem uz katra mēneša 25. datumu

Saskaņā ar Valsts kases oficiālā mēneša pārskata (2009. gada janvāris – decembris) datiem **konsolidētā kopbudžeta** ieņēmumi (ieskaitot ziedojumus, dāvinājumus un atvasinātās publiskās personas) 2009. gadā bija 4734,7 milj. latu, kas ir par 988,3 milj. latu jeb 17,3% mazāk nekā 2008. gadā, ko pamatā noteica valsts pamatbudžeta nodokļu ieņēmumu samazinājums par 767,6 milj. latu. Konsolidētā kopbudžeta izdevumi (ieskaitot ziedojumus, dāvinājumus un atvasinātās publiskās personas) 2009. gadā bija 5626,8 milj. latu, kas ir par 627,3 milj. latu jeb 10,0% mazāk nekā 2008. gadā. 2009. gadā konsolidētajā kopbudžetā finansiālais deficīts bija 892,1 milj. latu apmērā, ko galvenokārt noteica deficīts valsts budžetā.

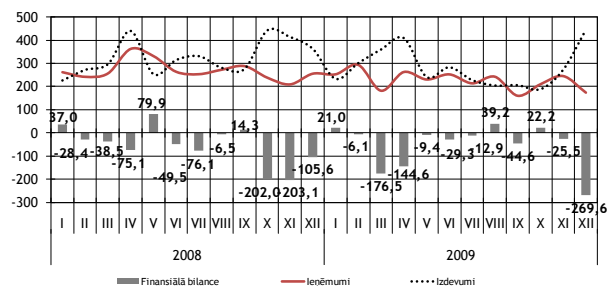


Konsolidētā kopbudžeta finansiālā bilance, milj. latu

**Valsts konsolidētā budžeta** ieņēmumi (ieskaitot ziedojumus, dāvinājumus un atvasinātās publiskās personas) 2009. gadā bija 3915,3 milj. latu, kas ir par 761,6 milj. latu jeb 16,3% mazāk nekā 2008. gadā, ko pamatā noteica valsts pamatbudžeta nodokļu ieņēmumu samazinājums. Salīdzinājumā ar 2008. gadu, būtiskākais samazinājums bija pievienotās vērtības nodokļa ieņēmumos.

Valsts konsolidētā budžeta izdevumi (ieskaitot ziedojumus, dāvinājumus un atvasinātās publiskās personas) 2009. gadā bija 4753,7 milj. latu, kas ir par 352,8 milj. latu jeb 6,9% mazāk nekā 2008. gadā. 2009. gadā valsts konsolidētajā budžetā finansiālais deficīts bija 838,4 milj. latu apmērā.

**Valsts pamatbudžeta** ieņēmumi (ieskaitot atvasinātās publiskās personas) 2009. gadā bija 2839,1 milj. latu un salīdzinājumā ar 2008. gadu samazinājās par 404,6 milj. latu jeb 12,5%.



Valsts pamatbudžeta finansiālie rādītāji, milj. latu

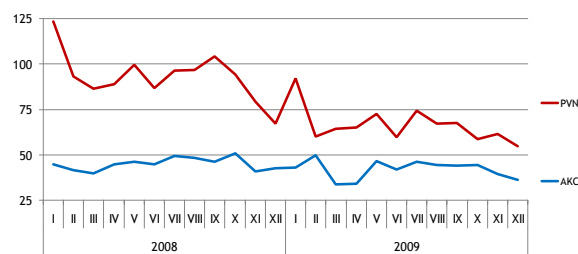
2009. gadā nodokļu ieņēmumi bija 1662,9 milj. latu, kas ir par 767,6 milj. latu jeb 31,6% mazāk nekā 2008. gadā, ko galvenokārt noteica pievienotās vērtības nodokļa samazinājums par 318,7 milj. latu, savukārt valsts pamatbudžeta nenodokļu un maksas pakalpojumu ieņēmumos bija vērojams pieaugums salīdzinājumā ar 2008. gadu. Nenodokļu ieņēmumi 2009. gadā bija 409,9 milj. latu, kas ir par 148,1 milj. latu vairāk nekā 2008. gadā, ko galvenokārt noteica ieņēmumu no dividendēm pieaugums par 49,0 milj. latu un procentu ieņēmumu pieaugums par 28,1 milj. latu. 2009. gadā, salīdzinot ar 2008. gadu, valsts pamatbudžeta maksas pakalpojumi un citi pašu ieņēmumi bija 146,1 milj. latu, kas ir par 21,6 milj. latu jeb 17,4% vairāk, un ārvalstu finanšu palīdzības ieņēmumi bija 525,5 milj. latu, kas ir par 98,1 milj. latu vairāk. Ārvalstu finanšu palīdzības ieņēmumus janvārī-decembrī galvenokārt veidoja 2007.-2013. gada programmēšanas perioda starposma maksājums Eiropas Lauksaimniecības garantiju fonda ietvaros 77,3 milj. latu, 2007.-2013. gada starposma maksājums Kohēzijas fonda ietvaros 67,8 milj. latu un 2007.-2013. gada

programmēšanas perioda starposma maksājums Eiropas Reģionālās attīstības fonda ietvaros 201,1 milj. latu.

2009. gadā valsts pamatbudžeta izdevumi (ieskaitot atvasinātās publiskās personas) bija 3464,8 milj. latu, kas ir par 432,5 milj. latu jeb 11,1% mazāk nekā 2008. gadā. 2009. gadā valsts pamatbudžeta uzturēšanas izdevumi bija 3220,8 milj. latu jeb 93,0% no kopējiem valsts pamatbudžeta izdevumiem un salīdzinājumā ar 2008. gadu samazinājās par 328,5 milj. latu, ko galvenokārt ietekmēja izdevumu atalgojumiem samazinājums, bet procentu izdevumiem bija vērojams pieaugums.

2009. gadā izdevumi atalgojumiem valsts pamatbudžetā bija 498,4 milj. latu, kas salīdzinājumā ar 2008. gadu ir par 139,0 milj. latu jeb 21,8% mazāk. 2009. gadā valsts pamatbudžeta kapitālie izdevumi bija 243,9 milj. latu, kas salīdzinājumā ar 2008. gadu ir par 104,0 milj. latu jeb 29,9% mazāk. 2009. gadā valsts pamatbudžetā finansiālais deficīts bija 625,6 milj. latu apmērā.

2009. gadā, salīdzinot ar 2008. gadu, būtiski samazinājās nodokļu ieņēmumi. Būtiskākais nodokļu ieņēmumu samazinājums bija pievienotās vērtības nodoklim.



Netiešo nodokļu ieņēmumi, milj. latu

**Pievienotās vērtības nodokļa** ieņēmumi 2009. gadā bija 798,4 milj. latu, kas, salīdzinot ar 2008. gadu, ir par 318,7 milj. latu jeb 28,5% mazāk.

Pievienotās vērtības nodokļa ieņēmumi, kas saņemti no lielajiem nodokļu maksātājiem, 2009. gadā veidoja 48,8% no kopējiem pievienotās vērtības nodokļa ieņēmumiem.

2009. gadā iekšzēmē neto iekasētā pievienotās vērtības nodokļa ieņēmumi bija 628,1 milj. latu jeb 78,7% no kopējiem pievienotās vērtības nodokļa ieņēmumiem, kas, salīdzinot ar 2008. gadu, ir par 242,9 milj. latu jeb 27,9% mazāk. Uz robežas iekasētā pievienotās vērtības nodokļa ieņēmumi bija par 75,8 milj. latu jeb 30,8% mazāk nekā 2008. gadā.

Pievienotās vērtības ieņēmumu samazinājumu, salīdzinājumā ar 2008. gadu, galvenokārt ietekmēja kopējā mazumtirdzniecības apgrozījuma kritums, kopējās darījumu vērtības un importa samazināšanās.

Saskaņā ar Valsts ieņēmumu dienesta informāciju pēc pievienotās vērtības nodokļa deklarāciju datiem kopējā darījuma vērtība 2009. gadā, salīdzinot ar 2008. gadu, samazinājās par 26,4%.

2009. gadā pievienotās vērtības nodokļa atmaksu apjoms samazinājies par 25,5%, salīdzinot ar 2008. gadu. Saskaņā ar Valsts ieņēmumu dienesta informāciju kopš 2009. gada sākuma ir pieaugusi arī pievienotās vērtības nodokļa nomaksas termiņa pagarinājumu summa, kas arī ietekmēja 2009. gada ieņēmumus.

**Uzņēmumu ienākuma nodokļa ieņēmumi** 2009. gadā bija 197,2 milj. latu, kas salīdzinājumā ar 2008. gadu ir par 305,9 milj. latu jeb 60,8% mazāk, kas skaidrojams ar būtisku 2008. gada peļņas samazinājumu vai deklarētajiem zaudējumiem, kā rezultātā samazinājās iemaksas un pieauga atmaksas.

Uzņēmumu ienākuma nodokļa ieņēmumi, kas saņemti no lielajiem nodokļu maksātājiem, 2009. gadā bija 78,0 milj. latu un veidoja 39,6% no kopējiem uzņēmumu ienākuma nodokļa ieņēmumiem.

**Kopējie akcīzes nodokļa** ieņēmumi 2009. gadā bija 504,1 milj. latu, kas ir par 36,8 milj. latu jeb 6,8% mazāk nekā 2008. gadā. Akcīzes nodokļa ieņēmumu

samazinājuma galvenie iemesli ir saistīti ar preču realizācijas apjomu straujo kritumu, salīdzinot ar pagājušā gada rādītājiem.

2009. gadā akcīzes nodokļa naftas produktiem ieņēmumi bija 284,1 milj. latu jeb 56,4% no kopējiem akcīzes nodokļa ieņēmumiem, kas, salīdzinot ar 2008. gadu, ir par 6,1 milj. latu jeb 2,1% mazāk. Jāatzīmē, ka saskaņā ar Valsts ieņēmumu dienesta informāciju turpina samazināties naftas produktu kopējais patēriņš, kas 2009. gada vienpadsmit mēnešos, salīdzinot ar 2008. gada vienpadsmit mēnešiem, samazinājās par 13,8%.

2009. gadā akcīzes nodokļa alkoholiskajiem dzērieniem ieņēmumi bija 84,0 milj. latu jeb 16,7% no kopējiem akcīzes nodokļa ieņēmumiem, kas, salīdzinot ar 2008. gadu, ir par 7,0 milj. latu jeb 7,7% mazāk. Saskaņā ar Valsts ieņēmumu dienesta informāciju alkoholisko dzērienu realizācijas apjoms 2009. gada vienpadsmit mēnešos, salīdzinot ar 2008. gada vienpadsmit mēnešiem, samazinājās par 29,2%.

2009. gadā akcīzes nodokļa tabakas izstrādājumiem ieņēmumi bija 114,0 milj. latu jeb 22,6% no kopējiem akcīzes nodokļa ieņēmumiem, kas, salīdzinot ar 2008. gadu, ir par 29,6 milj. latu jeb 20,6% mazāk. Akcīzes nodokļa ieņēmumus tabakas izstrādājumiem 2009. gadā ietekmēja realizācijai Latvijā novirzīto cigarešu apjoma izmaiņas, kas 2009. gada vienpadsmit mēnešos, salīdzinot ar 2008. gada vienpadsmit mēnešiem, samazinājās par 40,2%.

**Sociālās apdrošināšanas budžeta** kopējie ieņēmumi 2009. gadā bija 1248,5 milj. latu, kas ir par 192,7 milj. latu jeb 13,4% mazāk nekā 2008. gadā.

Sociālās apdrošināšanas budžeta izdevumi 2009. gadā bija 1461,5 milj. latu, kas salīdzinājumā ar 2008. gadu ir par 247,6 milj. latu jeb 20,4% vairāk. Izdevumi pensijām bija 1069,4 milj. latu jeb 73,9% no sociālās apdrošināšanas budžeta izdevumiem, sociālās apdrošināšanas pabalsti bija 230,3 milj. latu jeb 15,9% un nodarbinātības pabalsti 137,2 milj. latu jeb 9,5% no sociālās apdrošināšanas budžeta izdevumiem.

2009. gadā sociālās apdrošināšanas budžetā izveidojās finansiālais deficīts 213,0 milj. latu apmērā.

**Sociālās apdrošināšanas iemaksas** (ieskaitot iemaksas valsts fondēto pensiju shēmā) 2009. gadā bija 1330,3 milj. latu, kas salīdzinājumā ar 2008. gadu bija par 337,2 milj. latu jeb 20,2% mazāk. Tai skaitā sociālās apdrošināšanas iemaksas valsts speciālajā budžetā bija 1166,7 milj. latu un iemaksas fondēto pensiju shēmā 165,1 milj. latu.

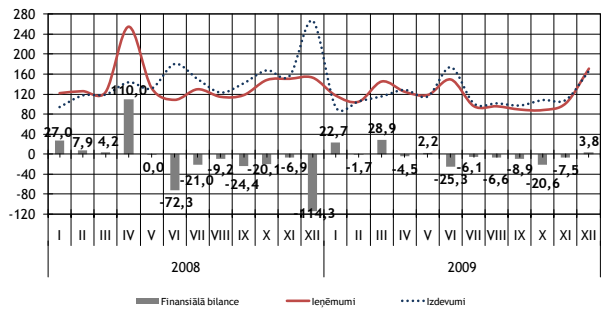
Sociālās apdrošināšanas iemaksu samazinājumu 2009. gadā, salīdzinot ar 2008. gadu, ietekmēja darba samaksas fonda samazinājums.

Saskaņā ar Valsts ieņēmumu dienesta informāciju 2009. gada novembrī, salīdzinot ar 2008. gada novembri, darba ņēmēju skaits samazinājās par 20,0%, savukārt saskaņā ar Centrālās statistikas pārvaldes datiem darba samaksa 2009. gada III ceturksnī, salīdzinot ar 2008. gada III ceturksni, samazinājās par 6,2%.

**Pašvaldību konsolidētā budžeta** ieņēmumi (ieskaitot ziedojumus un dāvinājumus) 2009. gadā bija 1335,5 milj. latu un salīdzinājumā ar 2008. gadu samazinājās par 341,5 milj. latu jeb 20,4%.

Pašvaldību pamatbudžeta ieņēmumi, ieskaitot pašvaldību saņemtus maksājumus savstarpējo norēķinu kārtībā un saņemtus maksājumus no Pašvaldību finanšu izlīdzināšanas fonda, 2009. gadā salīdzinājumā ar 2008. gadu, samazinājās par 292,6 milj. latu jeb 16,3%.

Salīdzinājumā ar 2008. gadu pašvaldību pamatbudžeta nodokļu ieņēmumi bija par 219,2 milj. latu jeb 24,3% mazāk, ko galvenokārt noteica iedzīvotāju ienākuma nodokļa ieņēmumu samazinājums. Pašvaldību pamatbudžeta nenodokļu ieņēmumi 2009. gadā bija par 5,4 milj. latu jeb 16,4% mazāk nekā 2008. gadu, savukārt pašvaldību pamatbudžeta saņemtie maksājumi bija par 63,7 milj. latu jeb 8,5% mazāk nekā 2008. gadā. Pašvaldību pamatbudžeta maksas pakalpojumi un citi pašu ieņēmumi 2009. gadā bija par 5,6 milj. latu jeb 5,3% mazāk nekā 2008. gadā.



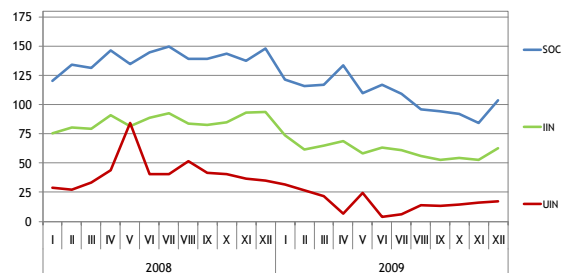
Pašvaldību pamatbudžeta finansiālā bilance, milj. latu

Pašvaldību konsolidētā budžeta izdevumi 2009. gadā bija 1394,6 milj. latu, kas salīdzinājumā 2008. gadu ir par 401,7 milj. latu jeb 22,4% mazāk, ko galvenokārt noteica pašvaldību pamatbudžeta kapitālo izdevumu samazinājums par 126,3 milj. latu.

2009. gadā pašvaldību pamatbudžeta izdevumi atļūdzībai bija 653,2 milj. latu, kas salīdzinājumā ar 2008. gadu ir par 120,7 milj. latu mazāk, tai skaitā izdevumi atalgojumiem samazinājās par 95,5 milj. latu.

2009. gadā pašvaldību konsolidētajā budžetā izveidojās finansiālais deficīts 59,1 milj. latu apmērā.

**Iedzīvotāju ienākuma nodoklis.** Iedzīvotāju ienākuma nodokļa ieņēmumi 2009. gadā bija 729,4 milj. latu, kas salīdzinājumā ar 2008. gadu bija par 299,7 milj. latu jeb 29,1% mazāk. Iedzīvotāju ienākuma nodokļa ieņēmumus galvenokārt ietekmēja darba ņēmēju skaita un darba samaksas samazināšanās tendences.



Tiešo nodokļu ieņēmumi, milj. latu