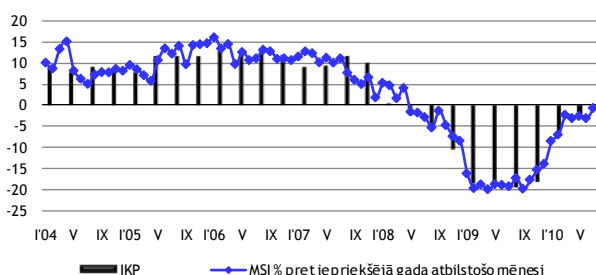


MAKROEKONOMIKAS UN BUDŽETA APSKATS

2010. gada jūlijā

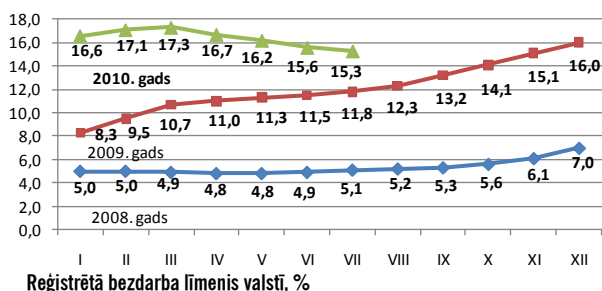
Smilšu iela 1, Rīga, tālr. 27095545, 27095543,
<http://www.fm.gov.lv>

Saskaņā ar Finanšu ministrijas novērtējumu **Makroekonomisko rādītāju saliktais indekss** (*indeksa aprēķināšanai tiek izmantoti operatīvie dati par tautsaimniecības attīstību, lai gūtu priekšstatu par iespējamām IKP attīstības tendencēm*) š.g. jūlijā, salīdzinot ar iepriekšējā gada attiecīgo mēnesi, salīdzināmās cenās samazinājās par 0,7%. Indeksa samazinājumu galvenokārt ietekmēja mazumtirdzniecības apgrozījuma kritums, kā arī ostās pārkrauto kravu apjoma samazinājums.



Makroekonomisko rādītāju saliktais indekss

Bezdarba rādītāju uzlabošanās saglabājās arī 2010. gada jūlijā, kad oficiālā **bezdarba līmenis** salīdzinājumā ar iepriekšējo mēnesi saruka par 0,3 procentpunktiem un bija 15,3% no ekonomiski aktīvo iedzīvotāju skaita. Š.g. jūlijā valstī bija 173,3 tūkst. bezdarbnieku jeb par 3,6 tūkst. cilvēku mazāk nekā 2010. gada jūnijā. Savukārt bezdarbnieka statuss tika piešķirts 12,1 tūkst. cilvēku jeb par 400 cilvēkiem vairāk nekā 2010. gada jūnijā. Nodarbinātības valsts aģentūrā (turpmāk – NVA) reģistrēto brīvo darba vietu skaits 2010. gada jūlijā, salīdzinot ar iepriekšējo mēnesi, ir strauji pieaudzis – par 22,2% un sasniedzis 3,3 tūkstošus.



Reģistrētā bezdarba līmenis valstī, %

Š.g. jūnijā salīdzinājumā ar attiecīgo periodu pērn bezdarba līmenis palielinājās visos valsts reģionos, taču jāatzīmē, ka kopš š.g. aprīļa bezdarba līmenis valstī pakāpeniski samazinās. 2010. gada jūlijā augstākais bezdarba līmenis joprojām tika reģistrēts Latgales reģionā – 22,4% (2009. gada jūlijā – 15,7%); Vidzemes reģionā – 17,1% (12,2%); Zemgales reģionā – 16,4% (12,5%) un Kurzemes reģionā – 16,4% (13,1%). Zemākais bezdarba līmenis tāpat kā iepriekšējos mēnešos bija reģistrēts Rīgas reģionā – 12,3% (10,1%).

Jāatzīmē, ka bezdarbnieka statusu zaudējušo personu skaita palielinājumu galvenokārt nosaka to bezdarbnieku, kuri bez attaisnojoša iemesla nepilda bezdarbnieka pienākumus, skaita pieaugums (no 7,6 tūkst. š.g. aprīlī līdz 9,4 tūkst. š.g. jūlijā). Taču jāņem vērā, ka šajā

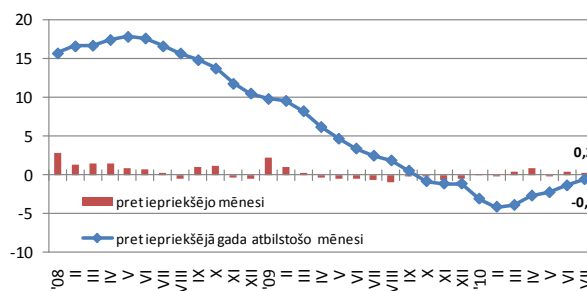
grupā ir iekļautas arī tās personas, kuras ir iekārtojās darbā, par to nepaziņojot NVA un turpmāk vairs nepildot bezdarbnieka pienākumus.

Lai arī bezdarbnieku skaits samazinās, ilgstošo darba meklētāju skaits 2010. gada otrajā ceturksnī, salīdzinot ar iepriekšējā gada atbilstošo periodu, ir pieaudzis gandrīz divas reizes (par 84,8%) un sasniedzis 93,8 tūkst. jeb 41,6% no darba meklētāju kopskaita. Līdz ar to aizvien lielāki iedzīvotāju daļai ir jāpielāgojas esošajai darba tirgus struktūrai, kura, pēc NVA sniegtās informācijas, ir tikai daļēji atbilstoša, un bezdarbniekiem, lai atbilstu pieprasījumam pēc darbaspēka, ir jāpārkalificējas.

2010. gada otrajā ceturksnī, salīdzinot ar iepriekšējo periodu, **nodarbinātības līmenis** pirmo reizi divu gadu periodā palielinājās par 1,1 procentpunktu un bija 52,8% no darbaspējas vecumā esošo iedzīvotāju kopskaita. Valstī bija nodarbināti 935,9 tūkst. cilvēku, kas ir par 6,3% jeb 63,4 tūkst. cilvēku mazāk nekā 2009. gada atbilstošajā periodā.

Arī ekonomiski neaktīvo iedzīvotāju skaits š.g. otrajā ceturksnī samazinājās par 1,5%, salīdzinot ar iepriekšējo periodu, un bija 611,2 tūkst. cilvēku. Savukārt strauji sarucis šajā periodā ir tādu cilvēku skaits valstī, kas ir zaudējuši cerības atrast darbu – par 27,1%, sasniedzot 44,1 tūkst. cilvēku jeb 7,2% no ekonomiski neaktīvo iedzīvotāju skaita.

Patēriņa cenu indekss 2010. gada jūlijā, salīdzinot ar jūniju, palielinājās par 0,2%. Vidējais cenu līmenis precēm pieauga par 0,2%, bet pakalpojumiem – par 0,1%. Salīdzinot ar iepriekšējā gada jūliju, patēriņa cenas samazinājās par 0,6%, vidējais cenu līmenis precēm pieauga par 1,1%, bet pakalpojumiem – samazinājās par 4,8%.

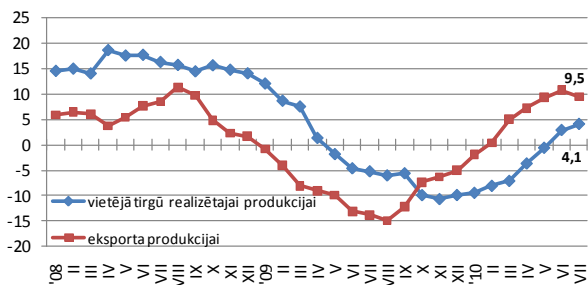


Patēriņa cenu indekss, %

Patēriņa cenu izmaiņas jūlijā galvenokārt ietekmēja gāzes un pārtikas preču cenu pieaugums, kā arī apģērbu un apavu cenu kritums. No 2010. gada 1. jūlija sākot piemērot akcīzes nodokli dabasgāzei un paaugstinoties tarifiem, cenas dabasgāzei vidēji pieauga par 31,5%. Cenas pieauga arī pārtikas produktiem – par 0,8%, īpaši pienam – par 4,1% un sieram – par 3,5%. Sezonas izpārdošanu dēļ cenas apģērbam un apaviem samazinājās par 4,5%.

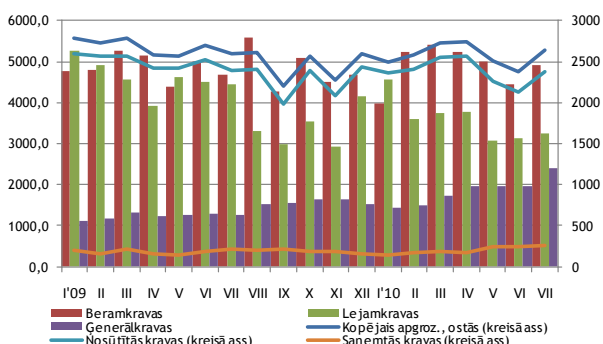
Ražotāju cenas Latvijas rūpniecībā 2010. gada jūlijā, salīdzinot ar 2010. gada jūniju, palika nemainīgas. Savukārt 2010. gada jūlijā, salīdzinot atbilstošo periodu pērn, pieauga par 6,2%. Gada laikā vislielāko ietekmi uz ražotāju cenu līmeni atstāja cenu kāpums metālu apstrādei – par 32,1%, koksnes un koka izstrādājumu (izņemot mēbeles) ražošanai – par 14,0%. Cenu kritums bija novērojams ieguves rūp-

niecībai un karjeru izstrādei – par 1,3%, tekstilizstrādājumu ražošanai – par 4,3%. Ražotāju cenas gada griezumā eksporta tirgum auga ātrāk par cenām, kas attiecas uz iekšējo tirgu (attiecīgi par 9,5% un 4,1%), savukārt mēneša griezumā ir vērojams eksporta cenu samazinājums par 0,7%. Vietējā tirgū realizētajām precēm cenas pieauga par 0,4%.

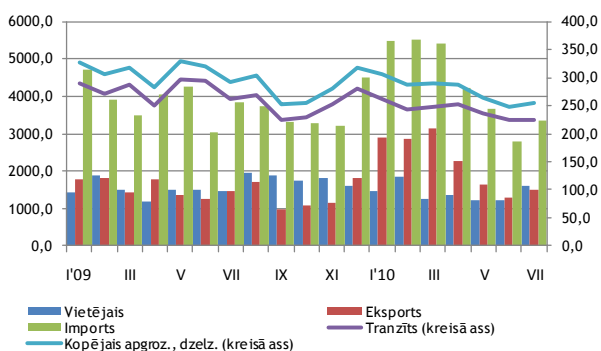


Ražotāju cenu indekss, %

2010. gada jūlijā ostās pārkrauto kravu apjoms bija 5,3 milj. t, kas ir par 1,5% vairāk nekā 2009. gada jūlijā, un par 10,7% vairāk nekā pirms mēneša. Kravu apgrozījuma pieaugumu gada laikā galvenokārt noteica nosūtīto kravu apgrozījuma palielināšanās. Pozitīvi, ka ostās turpina pieaugt kravu apgrozījums ar lielāku pievienoto vērtību – ģenerālravas.



Kravu apgrozījums ostās (tūkst. tonnu)



Kravu apgrozījums pa dzelzceļu (tūkst. tonnu)

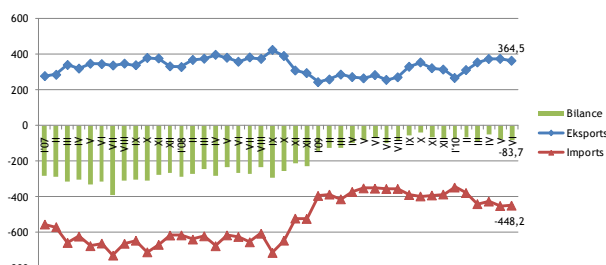
2010. gada jūlijā kravu apgrozījums pa dzelzceļu bija 3,8 milj. t, kas ir par 13,1% mazāk nekā 2009. gada jūlijā, un par 2,8% vairāk nekā š.g. jūnijā. Gada laikā ir pieaudzis vietējais kravu apgrozījums pa dzelzceļu un eksports, bet samazinājies imports un tranzīta kravu apgrozījums.

Kā liecina Centrālās statistikas pārvaldes dati, kopējais preču ārējās tirdzniecības apgrozījums faktiskajās cenās 2010. gada jūnijā bija

812,7 milj. latu – par 1,5% jeb 12,6 milj. latu mazāk nekā iepriekšējā mēnesī un par 22,6% jeb 149,9 milj. latu vairāk nekā 2009. gada jūnijā.

Latvijas kopējais preču ārējās tirdzniecības apjoms faktiskajās cenās 2010. gada janvārī–jūnijā sasniedza 4562,0 milj. latu – par 576,2 milj. latu jeb 14,5% vairāk salīdzinājumā ar 2009. gada atbilstošo periodu. Tai skaitā preču eksporta apjoms palielinājās par 383,9 milj. latu jeb 22,9% un bija 2057,9 milj. latu, bet preču importa apjoms pieauga par 192,3 milj. latu jeb 8,3% un bija 2504,1 milj. latu.

Š.g. jūnijā, preču eksporta apjomiem samazinoties straujāk nekā importam, tirdzniecības balance pasliktinājās par 16,5 milj. latu salīdzinājumā ar attiecīgo periodu pērn bija -83,7 milj. latu. Savukārt nozīmīgākās ārējās tirdzniecības valstu grupas arī 2010. gada jūnijā saglabājas nemainīgas – ES valstis (72,3% no eksporta kopapjoma un 80,9% no importa kopapjoma) un NVS valstis (16,9% un 10,2%), bet galvenais gan eksporta, gan importa partneris bija Lietuva (17,3% un 16,9%).

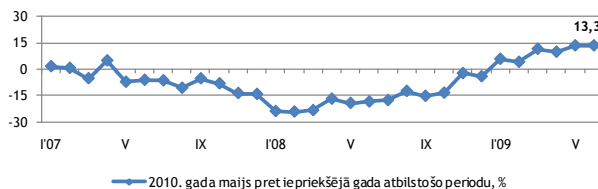


Ārējās tirdzniecības preču balance, milj. latu

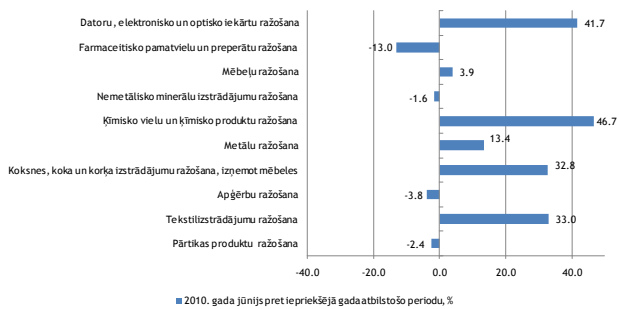


Latvijas galvenās ārējās tirdzniecības valstis un preces jūnijā, % no kopapjoma

2010. gada jūnijā, salīdzinot ar iepriekšējo mēnesi, sezonāli izlīdzinātā rūpniecības produkcijas izlaide samazinājās par 0,1%. Salīdzinot ar iepriekšējā gada attiecīgo periodu, rūpniecības produkcijas izlaide pēc darba dienu skaita izlīdzinātajiem datiem salīdzināmās cenās pieauga par 13,3%. Pieaugumu noteica ražošanas palielinājums ieguves rūpniecībā un karjeru izstrādē – par 30,1%, apstrādes rūpniecībā – par 13,8%, elektroenerģijas un gāzes apgādei – par 5,9%.

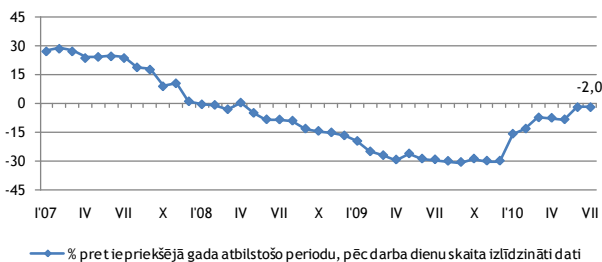


Rūpniecības produkcijas apjoma indekss (sezonāli izlīdzinātie dati)

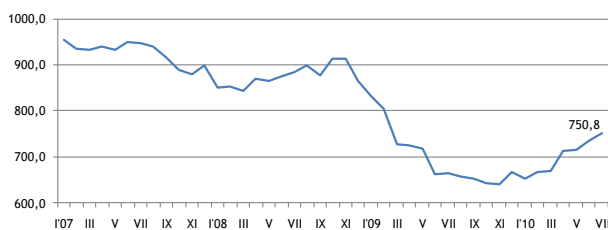


Apstrādes rūpniecības produkcijas apjoma pārmaiņas (sezonāli izlīdzinātie dati)

2010. gada jūlijā, salīdzinot ar iepriekšējo periodu, sezonāli izlīdzinātais pārtikas preču mazumtirdzniecības apgrozījums salīdzināmās cenās ir pieaudzis par 2,1%, savukārt nepārtikas preču apgrozījums ir sarucis par 1,8%. Kopā mazumtirdzniecības apgrozījums ir sarucis par 0,5%. Spēcīgu ietekmi uz mazumtirdzniecības kopējo apgrozījumu atstāja degvielas patēriņa kritums, kas ir samazinājies par 3,7%. Neņemot vērā degvielas apgrozījuma kritumu, kopējais mazumtirdzniecības apgrozījums mēneša laikā ir pieaudzis par 0,2%. 2010. gada jūlijā, salīdzinot ar iepriekšējā gada attiecīgo periodu, kopējais mazumtirdzniecības apgrozījums ir sarucis par 2%. To ietekmējis apgrozījuma kritums pārtikas preču grupā – par 1,8%, kā arī samazinājums nepārtikas preču grupas apgrozījumā – par 2,2%.



Mazumtirdzniecības apgrozījums pa mēnešiem (salīdzināmās cenās)



Skaidra nauda apgrozībā, milj. latu

RIGIBOR 3 mēnešu likme ar nelielu kāpumu š.g. maijā, jūnijā un jūlijā turpināja samazināties, sasniedzot rekordzemu līmeni. Savukārt, EURIBOR 3 mēnešu likme pēc zemākā punkta sasniegšanas š.g. martā, turpina pieaugt, un š.g. jūlijā sasniedza 2009. gada augusta līmeni.

	10'II	III	IV	V	VI	VII
RIGIBOR (3men)	2,81	2,25	2,08	2,27	1,99	1,53
EURIBOR (3men)	0,66	0,64	0,65	0,697	0,748	0,885

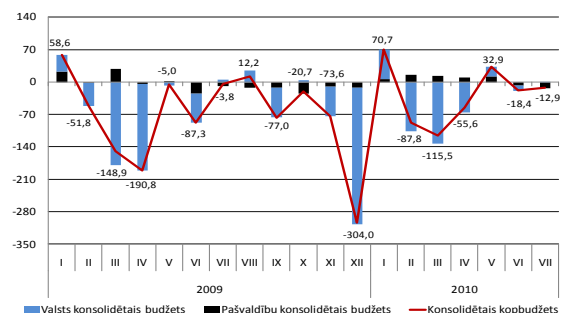
Naudas indeksu RIGIBOR un EURIBOR pārskats par pēdējiem 6 mēnešiem uz katra mēneša 25. datumu

2010. gada septiņos mēnešos budžetā saņemto naudas līdzekļu apjoms bija mazāks nekā 2009. gada attiecīgajā periodā, ko galvenokārt ietekmēja nodokļu ieņēmumu samazinājums.

	2010. g. I-VII izpilde, milj. latu	2010. g. I-VII izpildes izmaiņas pret 2009. g. I-VII, %
VALSTS KONSOLIDĒTAIS KOPBUDŽETS		
Ieņēmumi	2 714,56	-4,5
Izdevumi	2 901,10	-11,3
Finansiālā bilance	-186,54	
VALSTS KONSOLIDĒTAIS BUDŽETS		
Ieņēmumi	2 256,07	-5,2
Izdevumi	2 487,12	-12,0
Finansiālā bilance	-231,05	
Valsts pamatbudžets		
Ieņēmumi	1 591,10	-2,7
Izdevumi	1 593,48	-20,4
Finansiālā bilance	-2,38	
Valsts speciālais budžets		
Ieņēmumi	683,78	-11,1
Izdevumi	918,56	7,4
Finansiālā bilance	-234,78	
PAŠVALDĪBU KONSOLIDĒTAIS BUDŽETS		
Ieņēmumi	711,09	-16,2
Izdevumi	674,04	-19,3
Finansiālā bilance	37,05	

Budžeta ieņēmumi un izdevumi

Saskaņā ar Valsts kases oficiālā mēneša pārskata 2010. gada janvāra-jūlija (I-VII) datiem, **konsolidētā kopbudžeta** ieņēmumi 2010. gada septiņos mēnešos bija 2 714,6 milj. latu, kas ir par 4,5% mazāk nekā 2009. gada attiecīgajā periodā. Jāatzīmē, ka izdevumi šajā periodā samazinājās straujāk nekā ieņēmumi, un 2010. gada pārskata periodā bija 2 901,1 milj. latu, kas ir par 11,3% mazāk nekā 2009. gada attiecīgajā periodā. 2010. gada septiņos mēnešos konsolidētajā kopbudžetā bija izveidojies finansiālais deficīts 186,5 milj. latu apmērā, ko joprojām noteica augstais deficīta līmenis valsts speciālajā budžetā. Salīdzinājumā ar 2009. gada septiņiem mēnešiem, kad finansiālais deficīts sastādīja 428,9 milj. latu, šī gada pārskata periodā deficīts konsolidētajā kopbudžetā bija mazāks par 242,4 milj. latu.



Konsolidētā kopbudžeta finansiālā bilance, milj. latu

Valsts konsolidētā budžeta ieņēmumu (ieskaitot ziedojumus, dāvinājumus un atvasinātās publiskās personas) kopsumma 2010. gada septiņos mēnešos sastādīja 58,4% no plānotā gada ieņēmumu apjoma, vienlaikus saglabājot iepriekšējos mēnešos novēroto ieņēmumu samazināšanos salīdzinājumā ar 2009. gada attiecīgo periodu. Ieņēmumi samazinājās par 124,0 milj. latu jeb 5,2%, ko pamatā noteica nodokļu ieņēmumu samazinājums par 164,5 milj. latu jeb 9,6% un ieņēmumu no maksas pakalpojumiem un citu pašu ieņēmumu kritums par 16,7 milj. latu jeb 18,4%. Savukārt nenodokļu ieņēmumi 2010. gada pārskata periodā salīdzinājumā ar 2009. gada attiecīgo periodu pieauga par 17,9 milj. latu jeb 7,5%, ko pamatā noteica nenodokļu ieņēmumu kāpums valsts pamatbudžetā. Izmaiņas ietekmēja arī pieaugums ieņēmumos no ārvalstu finanšu palīdzības, kas salīdzinājumā ar 2009. gada septiņiem mēnešiem palielinājās par 38,4 milj. latu jeb 11,1%.

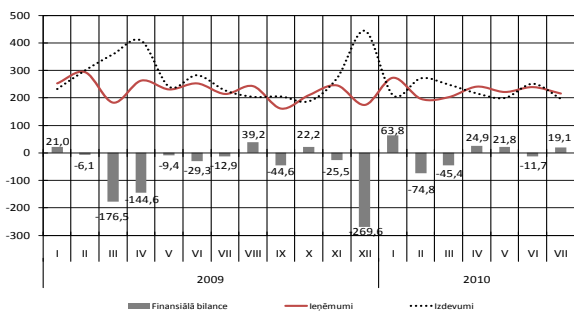
2010. gada pārskata periodā valsts konsolidētā budžeta izdevumu kopsumma sastādīja 51,9% no šajā gadā plānoto izdevumu kopsummas, savukārt, salīdzinājumā ar 2009. gada attiecīgo periodu izdevumi samazinājās par 337,7 milj. latu jeb 12,0%.

2010. gada septiņos mēnešos valsts konsolidētajā budžetā izdevumu kopsumma pārsniedza ieņēmumu apjomu, veidojot finansiālo deficītu ievērojami zemāku nekā plānots (-231,0 milj. latu apmērā).

Valsts pamatbudžeta ieņēmumu izmaiņas 2010. gada septiņos mēnešos, salīdzinot ar 2009. gada pārskata periodu, ietekmēja nodokļu ieņēmumu samazinājums 90,2 milj. latu apmērā jeb par 8,9% un ieņēmumu samazinājums no maksas pakalpojumiem un citiem pašu ieņēmumiem – par 58,5 milj. latu jeb 64,4%. Savukārt 2010. gada pārskata periodā ieņēmumi no ārvalstu finanšu palīdzības pieauga par 36,2 milj. latu jeb 10,5% un nenodokļu ieņēmumi palielinājās par 18,1 milj. latu jeb 7,7%. Šī gada septiņos mēnešos ieņēmumu kopsumma veidoja 58,7% no plānotajiem 2010. gada valsts pamatbudžeta ieņēmumiem.

Valsts pamatbudžeta izdevumu 407,5 milj. latu jeb 20,4% lielu samazinājumu galvenokārt ietekmēja izmaksu samazinājums uzturēšanas izdevumu segšanai 341,2 milj. latu apmērā jeb par 18,2% (t.sk. būtisks izdevumu samazinājums kārtējo izdevumu segšanai, subsīdiju un dotāciju izmaksai) un kapitālo izdevumu veikšanai 66,3 milj. latu apmērā jeb par 52,4% (t.sk. izdevumu samazinājums pamatkapitāla veidošanai, veikto transfertu kopsummas kritums). Šī gada septiņos mēnešos valsts pamatbudžeta izdevumu kopsumma bija 48,4% no plānotajiem 2010. gada izdevumiem.

2010. gada pārskata perioda valsts pamatbudžeta finansiālais deficīts bija 2,4 milj. latu apmērā, kas ir par 363,0 milj. latu mazāk nekā 2009. gada attiecīgajā periodā.



Valsts pamatbudžeta finansiālie rādītāji, milj. latu

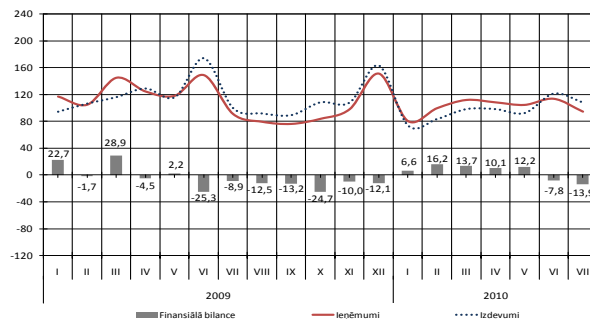
Atšķirībā no valsts pamatbudžeta, kā arī pašvaldību pamatbudžeta un speciālā budžeta izdevumu samazinājuma, **valsts speciālajā budžetā** izdevumi turpināja pieaugt un 2010. gada septiņos mēnešos bija palielinājušies par 63,3 milj. latu jeb 7,4% salīdzinājumā ar 2009. gada attiecīgo pārskata periodu. Izdevumu palielinājumu noteica bezdarba līmeņa pieaugums salīdzinājumā ar 2009. gada pārskata perioda datiem un veiktā pensiju ieturējumu atmaksa šī gada aprīļa mēnesī. Rezultātā sociālo pabalstu un valsts pensiju izmaksas kopsummā pieauga par 62,9 milj. latu un 2010. gada septiņos mēnešos sociālajiem pabalstiem bija izdoti 59,7% no šī gada laikā paredzēto izdevumu apjoma. Kopumā valsts speciālā budžeta izdevumi 2010. gada septiņos mēnešos sastādīja 57,5% no šajā gadā plānotajiem šī budžeta izdevumiem.

2010. gada septiņos mēnešos **pašvaldību konsolidētā budžeta** ieņēmumos salīdzinājumā ar 2009. gada attiecīgo periodu bija vērojams 16,2% samazinājums, ko veidoja nodokļu ieņēmumu kritums par 1,0%

un ievērojamās izmaiņas veikto transfertu apmēros – pašvaldību budžetā saņemtās valsts budžeta mērķdotācijas samazinājās par 32,4 milj. latu jeb 71,2%, kā arī transferti starp pašvaldību budžetiem – par 92,5 milj. latu jeb 97,7%. Kopumā šī gada septiņos mēnešos pašvaldību budžetos tika saņemti 62,0% no plānotajiem gada ieņēmumiem.

Pašvaldību konsolidētā budžeta izdevumu samazinājumu 2010. gada pārskata periodā galvenokārt noteica pašvaldību pamatbudžeta uzturēšanas izdevumu kritums par 28,4% (izdevumi atalgojumam samazinājās par 30,4%, izdevumi precēm un pakalpojumiem – 7,6%). Savukārt pašvaldību pamatbudžeta izdevumi sociālajiem pabalstiem pieauga par 58,8% salīdzinājumā ar 2009. gada attiecīgo pārskata periodu. 2010. gada septiņos mēnešos izdevumi pašvaldību konsolidētajā budžetā sastādīja 44,0% no šajā gadā plānotajiem izdevumiem.

2010. gada septiņos mēnešos pašvaldību konsolidētajā budžetā bija izveidojies finansiālais pārpalikums 37,1 milj. latu apmērā, kas ir par 23,5 milj. latu jeb 174,3% vairāk nekā 2009. gada pārskata periodā.



Pašvaldību konsolidētā budžeta finansiālie rādītāji, milj. latu

Pēc Valsts ieņēmumu dienesta (turpmāk – VID) sniegtās informācijas 2010. gada pārskata perioda svarīgāko **nodokļu ieņēmumi** pārsniedza plānoto apjomu par 2,3%, jo pievienotās vērtības nodokļa, izložu un azartspēļu nodokļa un dabas resursu nodokļu ieņēmumi bija lielāki nekā plānots.

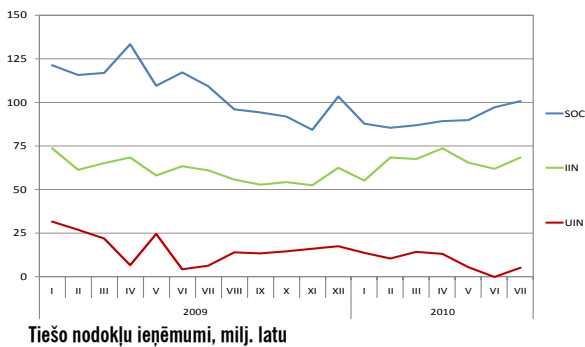
	2010. g. I-VII izpilde, milj. latu	2010. g. I-VII izpilde no 2010. g. I-VII plāna, %	2010. g. VII izpilde no 2010. g. VII plāna, %	2010. g. I-VII izpildes izmaiņas pret 2009. g. I-VII, %
Iedzīvotāju ienākuma nodoklis	447,1	95,1	92,9	-1,0
Valsts sociālās apdrošināšanas iemaksas*	658,9	97,6	96,4	-20,6
Uzņēmumu ienākuma nodoklis	62,1	106,2	73,8	-49,0
Pievienotās vērtības nodoklis	484,5	124,3	122,9	-0,8
Akcīzes nodoklis	262,1	94,1	94,9	-11,3
Izložu un azartspēļu nodoklis	9,2	96,6	74,1	-33,9
Muitas nodoklis	8,7	103,4	126,5	-12,2
Dabas resursu nodoklis	5,8	116,3	169,2	13,3
Kopā	1 938,4	102,3	101,9	-12,5

Svarīgāko nodokļu ieņēmumi

* Ieskaitot Valsts sociālās apdrošināšanas iemaksas fondēto pensiju shēmā (2010. g. I-VII 37,8 milj. latu)

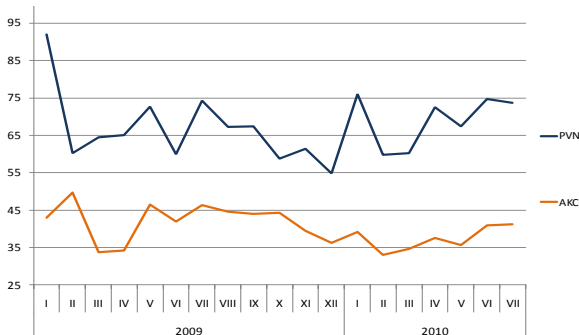
Sociālās apdrošināšanas obligāto iemaksu (ieskaitot iemaksas valsts fondēto pensiju shēmā) un **iedzīvotāju ienākuma nodokļa** ieņēmumi 2010. gada septiņos mēnešos turpināja kristies. Sociālās apdrošināšanas iemaksu 2010. gada septiņu mēnešu plāna izpilde bija 97,6%, kas ir par 16,2 milj. latu mazāk nekā plānots. Savukārt iedzīvotāju ienākuma nodokļa ieņēmumi bija par 23,1 milj. latu mazāki nekā iepriekš plānotais apjoms.

Uzņēmumu ienākuma nodokļa ieņēmumi 2010. gada pārskata periodā pārsniedza plānoto ieņēmumu apjomu par 6,2%. Tomēr šī nodokļa ieņēmumi, 2010. gada septiņos mēnešos samazinoties par 49,0% salīdzinājumā ar 2009. gada attiecīgo periodu, sastādīja vislielāko kopējo nodokļu ieņēmumu kritumu. Kritumu uzņēmumu ienākuma nodokļa iemaksās aizvien turpināja ietekmēt finanšu pakalpojumu nozari, kas iepriekšējos gados nodrošināja lielākos šī nodokļa ieņēmumus. 2010. gada septiņos mēnešos atmaksas finanšu nozarei bija par 9,59 milj. latu lielākas nekā 2009. gada pārskata periodā. Vislielākos uzņēmumu ienākuma nodokļa ieņēmumus budžetā 2010. gada pārskata periodā nodrošināja elektroenerģijas, gāzes apgādes, siltumapgādes un gaisa kondicionēšanas nozares nodokļu maksātāji – 10,32 milj. latu, kas ir 16,6% no kopējiem nodokļa ieņēmumiem.



Pievienotās vērtības nodokļa ieņēmumi 2010. gada septiņos mēnešos par 94,6 milj. latu pārsniedza plānoto ieņēmumu apjomu. Salīdzinājumā ar 2009. gada pārskata periodu kopējie ieņēmumi no pievienotās vērtības nodokļa bija par 4,1 milj. latu jeb 0,8% mazāk. Samazinājumu noteica ar pievienotās vērtības nodokli 21% apliekamo darījumu vērtības kritums par 14,7%, ko ietekmēja apgrozījuma lejupslīde ekonomikā iepriekšējos periodos, kā arī patēriņa cenu kritums. Jāatzīmē, ka saskaņā ar VID informāciju pievienotās vērtības nodokļa iekšzemes ieņēmumi pieauguši par 11,6%, bet nodokļa ieņēmumi, izlaižot preces brīvam apgrozījumam, samazinājušies par 49,9%.

Akcīzes nodokļa ieņēmumu plāns 2010. gada septiņos mēnešos tika izpildīts par 93,9% un tika saņemts par 16,6 milj. latu mazāk nekā plānots. Samazinājumu 2010. gada pārskata periodā joprojām ietekmēja 2009. gada sākumā veiktais akcīzes nodokļa likmju palielinājums gandrīz visām akcīzes precēm un ekonomiskās lejupslīdes radītais akcīzes preču realizācijas apjoma kritums. Salīdzinājumā ar 2009. gada attiecīgo pārskata periodu akcīzes nodokļa ieņēmumos bija vērojams samazinājums tādās akcīzes preču grupās kā tabakas izstrādājumi – samazinājums par 30,4%, naftas produkti – 6,4%, alkoholiskie dzērieni – 3,6%. Salīdzinājumā ar 2009. gada septiņiem mēnešiem 2010. gada pārskata periodā akcīzes nodokļa ieņēmumu palielinājums par 54,1% bija vērojams no alus produktu realizācijas.



Netiešo nodokļu ieņēmumi, milj. latu

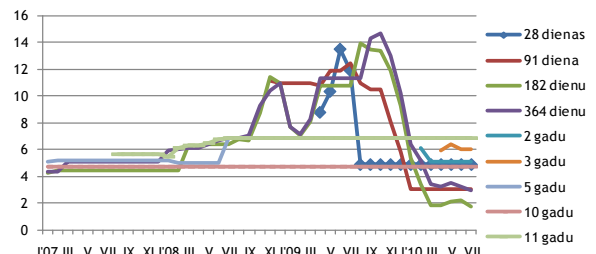
Salīdzinot ar 2009. gada attiecīgo periodu, šī gada septiņu mēnešu kopbudžeta **nenodokļu ieņēmumos** bija vērojams tikai 1,7 milj. latu jeb 0,5% pieaugums, ko galvenokārt ietekmēja ieņēmumi no dividendēm par valsts kapitāla izmantošanu (pieaugums par 1,4%) un ieņēmumi no Latvijas Bankas maksājuma (pieaugums par 39,2%) šī gada aprīļa mēnesī. 2010. gada septiņos mēnešos kopējie kopbudžeta nenodokļu ieņēmumi bija 322,8 milj. latu.

2010. gada septiņos mēnešos ieņēmumi no maksas pakalpojumiem un citiem pašu ieņēmumiem bija 122,8 milj. latu, kas ir par 20,8% mazāk nekā 2009. gada attiecīgajā periodā. Ārvalstu finanšu palīdzības ieņēmumi bija 383,7 milj. latu, kas ir par 10,7% vairāk nekā 2009. gada attiecīgajā periodā.

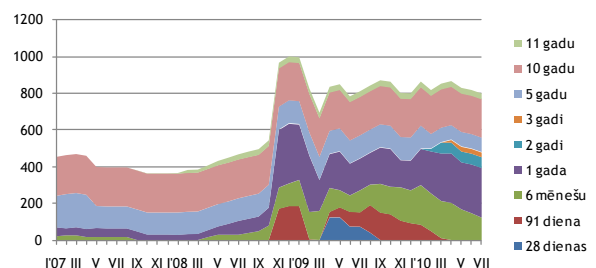
Valsts parāds uzskaites vērtībā 2010. gada jūlija beigās bija 4 676,9 milj. latu un šī gada septiņos mēnešos palielinājās par 537,6 milj. latu. Valsts iekšējais parāds 2010. gada septiņos mēnešos samazinājās par 66,3 milj. latu un šī gada jūlija beigās sastādīja 820,3 milj. latu. Savukārt valsts ārējā parāda kopsomma 2010. gada jūlija beigās sastādīja 3 856,6 milj. latu un kopš šī gada sākuma pieauga par 603,9 milj. latu.

2010. gada jūlijā tika pārdotas **valsts iekšējā aizņēmuma īstermiņa parādzīmes** par kopējo summu 10,0 milj. latu pēc nominālvērtības ar vidējo svērtu peļņas likmi jūlija izsolēs 1,748% (182 dienu parādzīmēm) un 2,910% (364 dienu parādzīmēm). Kopējais investoru pieprasījums pēc šī termiņa parādzīmēm bija 6,5 reizes lielāks.

Valsts kase 2010. gada jūlijā pārdeva **valsts iekšējā aizņēmuma obligācijas** par kopējo summu 10,1 milj. latu, nosakot vidējo svērtu peļņas likmi trīs gadu obligācijām 6,022% apmērā. Kopējais investoru pieprasījums pēc šī termiņa obligācijām sasniedza 36,3 milj. latu pēc nominālvērtības.



Valsts iekšējā aizņēmuma vērtspāpīru vidējās svērtās procentu likmes mēneša pēdējā izsolē, %



Aproģozībā esošo valsts iekšējā aizņēmuma vērtspāpīru struktūra 2010. gada jūlijā, milj. latu

Valsts vidējā termiņa un ilgtermiņa obligāciju īpatsvars valsts iekšējā parāda portfeli 2010. gada jūlijā sasniedza 48,0% (45,0% 2009. gada jūlijā), bet valsts īstermiņa parādzīmju īpatsvars sasniedza 52,0% (55,0%).