

MAKROEKONOMIKAS UN BUDŽETA APSKATS

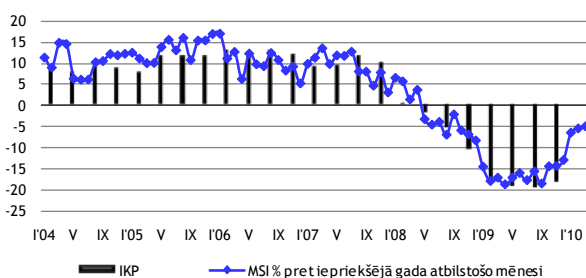


LATVIJAS
REPUBLIKAS
FINANŠU
MINISTRIJA

2010. gada martā

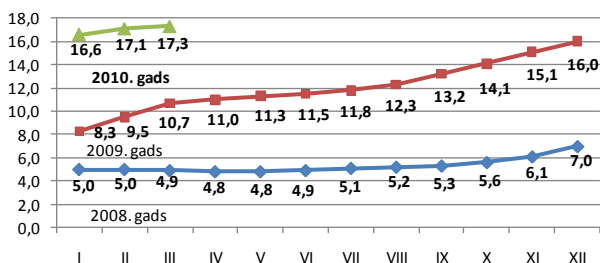
Smilšu iela 1, Rīga, tālr. 27095545, 27095543,
<http://www.fm.gov.lv>

Saskaņā ar Finanšu ministrijas novērtējumu, **Makroekonomisko rādītāju saliktais indekss** (indeksa aprēķināšanai tiek izmantoti operatīvie dati par tautsaimniecības attīstību, lai gūtu priekšstatu par iespējamām IKP attīstības tendencēm) š.g. martā, salīdzinot ar iepriekšējā gada attiecīgo mēnesi, salīdzināmās cenās samazinājās par 5,0%. Indeksa samazinājumu, galvenokārt, ietekmēja mazumtirdzniecības apgrozījuma kritums, ostās pārkrauto kravu apjoma un tautsaimniecībā nodarbināto skaita samazināšanās.



Makroekonomisko rādītāju saliktais indekss

Oficiāli reģistrētā **bezdarba līmenis** 2010. gada martā, salīdzinājumā ar iepriekšējo mēnesi, pieauga par 0,2 procentpunktiem un mēneša beigās bija 17,3% no ekonomiski aktīvajiem iedzīvotājiem. Būtiski, ka bezdarba pieauguma tempi, salīdzinot ar 2009. gada nogali, ir kļuvuši lēnāki, kā arī nedaudz ir palielinājies Nodarbinātības Valsts Aģentūrā (NVA) reģistrēto brīvo darba vietu skaists. Jāatzīst, ka pieaug tādu bezdarbnieku skaits, kuri darbu nav atraduši vairāk nekā gadu. Marta sākumā NVA uzskaitē bija vairāk nekā 34,0 tūkst. ilgstošo bezdarbnieku. Šajā sakarā notiek aktīvs darbs pie darba tirgus programmu un Sociālās drošības tīkla stratēģijas pasākumiem, lai risinātu ar bezdarbu saistītās problēmas. Skatoties nākotnē, bezdarba līmenis samazināsies pamazām. Vasarā sagaidāms neliels bezdarba līmeņa samazinājums sezonālu faktoru ietekmē.

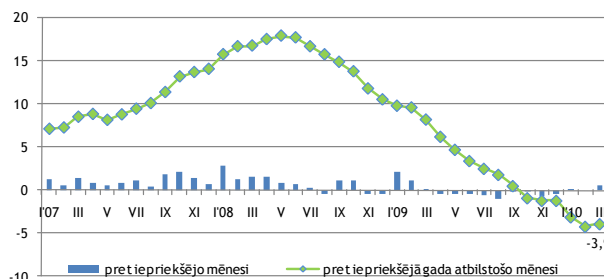


Reģistrētā bezdarba līmenis valstī, %

Reģistrēto bezdarbnieku skaits, salīdzinājumā ar 2010. gada februāri, pieauga par 2,2 tūkst. cilvēku un marta beigās bija 194,3 tūkst. cilvēku. Salīdzinot ar 2009. gada martu, bezdarba līmenis pieauga par 6,6 procentpunktiem, bet reģistrēto bezdarbnieku skaits – par 77,5 tūkst. cilvēku.

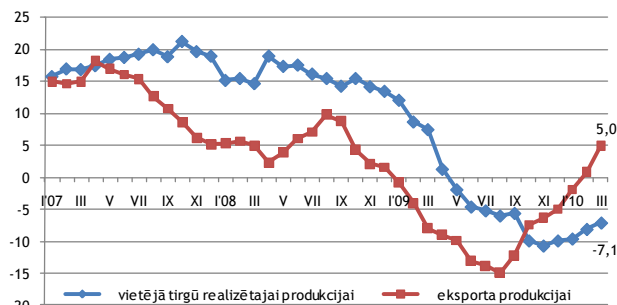
Patēriņa cenu indekss 2010. gada martā, salīdzinot ar februāri, palielinājās par 0,5%. Vidējais cenu līmenis precēm pieauga par 0,7%, bet pakalpojumiem saruka par 0,1%. Salīdzinot ar iepriekšējā gada martu, vidējās patēriņa cenas samazinājās par 3,9%, vidējais cenu līmenis precēm saruka par 3,1%, bet pakalpojumiem – par 6,0%.

Patēriņa cenu izmaiņas martā, galvenokārt, ietekmēja cenu kāpums degvielai, dārzeņiem, apģērbam un apaviem, kā arī cenu kritums medicīnas pakalpojumiem un precēm, maizei un graudaugu izstrādājumiem. Sezonālu faktoru ietekmē svaigie dārzeņi sadārdzinājās par 15,2%, bet augļi – par 2,2%.



Patēriņa cenu indekss, %

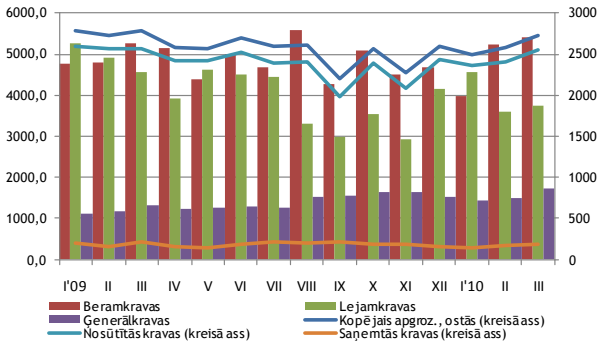
Ražotāju cenas Latvijas rūpniecībā 2010. gada martā, salīdzinot ar 2010. gada februāri, palielinājās par 0,8%. Mēneša laikā ražotāju cenu kāpumu galvenokārt ietekmēja izejvielu cenu kāpums pasaules tirgū, kā rezultātā strauji pieauga metāla cenas. Savukārt, 2010. gada martā salīdzinājumā ar 2009. gada martu, cenas samazinājās par 2,5%. Vislielāko iespaidu uz ražotāju cenu kopējo līmeni atstāja cenu kritums elektroenerģijas, gāzes apgādes, siltumapgādes un gaisa kondicionēšanas nozarē – par 14,2%, nemetālisko minerālu izstrādājumu ražošanā – par 7,8%, pārtikas produktu ražošanā – par 2,8%. Savukārt, metālu ražošanā bija cenu kāpums par 16,1%, koksnes un koka izstrādājumu (izņemot mēbeles) ražošanā – par 5,6% un atkritumu savākšanā, apstrādē un izvietošanā, materiālu pārstrādē – par 57,0%.



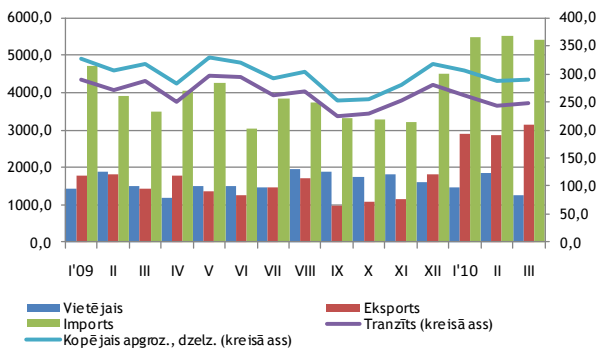
Ražotāju cenu indekss, %

2010. gada martā **ostās pārkrauto kravu apjoms** bija 5,5 milj. t, kas ir par 2,3% mazāk nekā 2009. gada martā. 2010. gada martā **kravu apgrozījums pa dzelzceļu** bija 4,4 milj. t, kas ir par 8,1% mazāk nekā 2009. gada martā. Marta mēneša dati liecina, ka kravu apgrozījums, salīdzinot ar iepriekšējo mēnesi, nedaudz ir pieaudzis gan ostās, gan

dzelzceļā. Pozitīvi, ka ostās pieaug kravu apgrozījums ar lielāku pievienoto vērtību – generālkraavas, kā arī pārvadāto eksporta kravu skaits pa dzelzceļu.



Kravu apgrozījums ostās (tūkst. tonnu)



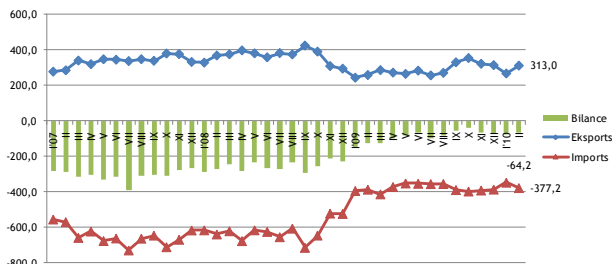
Kravu apgrozījums pa dzelzceļu (tūkst. tonnu)

2010. gada februārī ārējās tirdzniecības dati uzlabojās, salīdzinot ar kritumu š.g. janvārī, kas bija skaidrojams ar sezonālītāti. Salīdzinot ar janvāri, eksports ir pieaudzis straujāk nekā imports, uzlabojot tirdzniecības bilanci.

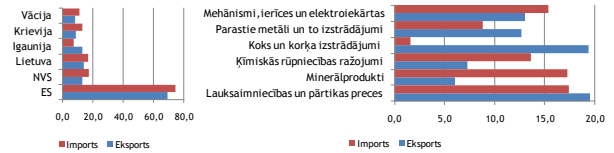
2010. gada februārī ārējās tirdzniecības preču apgrozījums faktiskajās cenās bija 690,2 milj. latu, kas ir par 5,8% jeb 38,0 milj. latu vairāk nekā 2009. gada februārī.

Salīdzinot ar 2009. gada februāri, eksports faktiskajās cenās pieauga par 18,2%, sasniedzot 313,0 milj. latu, bet imports samazinājās par 2,6% un bija 377,2 milj. latu.

Importa pārsvars pār eksportu, 2010. gada februārī, salīdzinot ar attiecīgo periodu pērn, ir samazinājies par 58,2 milj. latu un bija 64,2 milj. latu.



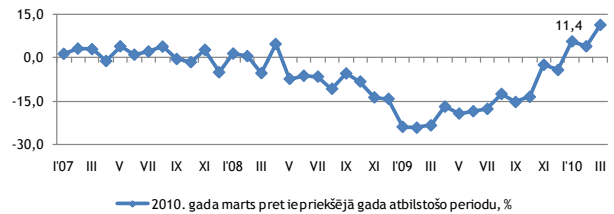
Ārējās tirdzniecības preču bilance, milj. latu



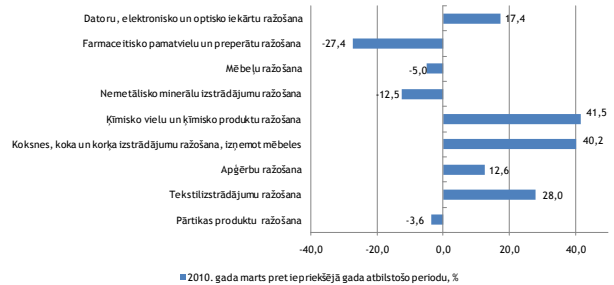
Latvijas galvenās ārējās tirdzniecības valstis un preces februārī, % no kopapjoma

Galvenais eksporta pieauguma veicinātājs šobrīd ir koksne. Koksnes eksporta apjoms ir sasniedzis augstāko līmeni kopš 2008. gada jūlija, cītīgi konkurējot ar lauksaimniecības un pārtikas preču eksportu.

2010. gada martā, salīdzinot ar iepriekšējo mēnesi, sezonāli izlīdzinātā rūpniecības produkcijas izlaide pieauga par 9,9 procentpunktiem. Salīdzinot ar iepriekšējā gada attiecīgo periodu, rūpniecības produkcijas izlaide pieauga par 11,4%. Pieaugumu noteica ražošanas palielinājums elektroenerģijas un gāzes apgādē par 12,9%, apstrādes rūpniecībā – par 11,1 un ieguves rūpniecībā un karjeru izstrādē – par 9,0%. Pēc vairāk nekā pusotra gada krituma, pēdējos trīs mēnešus ir vērojama pozitīva rūpniecības produkcijas izlaide.

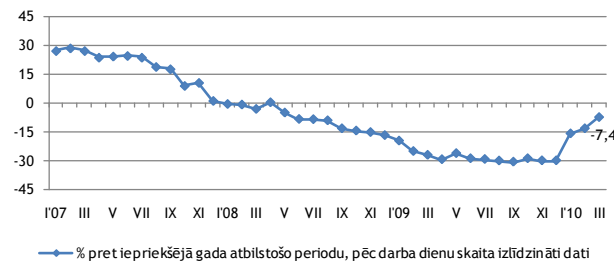


Rūpniecības produkcijas apjoma indekss (sezonāli izlīdzinātie dati)



Apstrādes rūpniecības produkcijas apjoma pārmaiņas (sezonāli izlīdzinātie dati)

2010. gada martā mazumtirdzniecības apgrozījums, salīdzinot ar 2009. gada martu, pēc darba (tirdzniecības) dienu skaita izlīdzinātiem datiem salīdzināmās cenās, krities par 7,4%. Lielāks apjoma samazinājums bijis nepārtikas preču grupā – par 7,8%. Nedaudz mazāk tas sarucis pārtikas preču tirdzniecības uzņēmumos – par 6,7%. Mazumtirdzniecības apgrozījuma straujais kritums, ko piedzīvojām 2009. gadā, sāk samazināties.



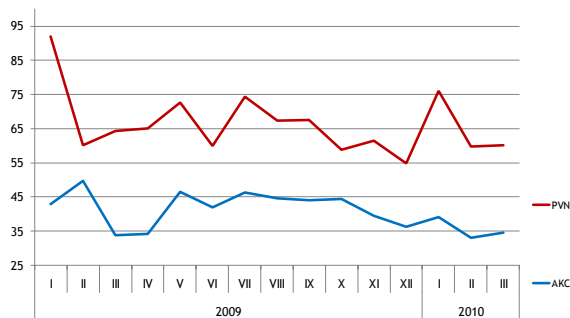
Mazumtirdzniecības apgrozījums pa mēnešiem (salīdzināmās cenās)

2010. gada trijos mēnešos, salīdzinot ar 2009. gada trijiem mēnešiem, valsts pamatbudžeta maksas pakalpojumi un citi pašu ieņēmumi bija 12,9 milj. latu, kas ir par 5,5 milj. latu jeb 29,9% mazāk, bet ārvalstu finanšu palīdzības ieņēmumi bija 195,6 milj. latu, kas ir par 36,2 milj. latu vairāk. Ārvalstu finanšu palīdzības ieņēmumus 2010. gada trijos mēnešos galvenokārt veidoja 2007.-2013. gada programmēšanas perioda starposma maksājums Eiropas Lauksaimniecības garantiju fonda ietvaros 38,5 milj. latu, 2007.-2013. gada starposma maksājums Kohēzijas fonda ietvaros 59,0 milj. latu un 2007.-2013. gada programmēšanas perioda starposma maksājums Eiropas Reģionālās attīstības fonda ietvaros 28,7 milj. latu.

2010. gada trijos mēnešos valsts pamatbudžeta izdevumi bija 729,3 milj. latu, kas ir par 127,3 milj. latu jeb 14,9% mazāk nekā 2009. gada trijos mēnešos. 2010. gada trijos mēnešos valsts pamatbudžeta uzturēšanas izdevumi bija 705,9 milj. latu jeb 96,8% no kopējiem valsts pamatbudžeta izdevumiem un salīdzinājumā ar 2009. gada trijiem mēnešiem samazinājās par 88,1 milj. latu, ko galvenokārt ietekmēja izdevumu atļidzībai samazinājums, bet procentu izdevumiem bija vērojams pieaugums.

2010. gada trijos mēnešos izdevumi atļidzībai valsts pamatbudžetā bija 105,9 milj. latu, kas salīdzinājumā ar 2009. gada trijiem mēnešiem ir par 44,2 milj. latu jeb 29,4% mazāk. 2010. gada trijos mēnešos valsts pamatbudžeta kapitālie izdevumi bija 23,4 milj. latu, kas salīdzinājumā ar 2009. gada trijiem mēnešiem ir par 39,2 milj. latu jeb 62,6% mazāk. 2010. gada trijos mēnešos valsts pamatbudžetā finansiālais deficīts bija 56,4 milj. latu apmērā.

2010. gada trijos mēnešos salīdzinot ar 2009. gada trijiem mēnešiem, nodokļu ieņēmumi turpina samazināties. Būtiskākais samazinājums ir uzņēmumu ienākuma nodokļa ieņēmumiem.



Netiešo nodokļu ieņēmumi, milj. latu

Pievienotās vērtības nodokļa ieņēmumi 2010. gada trijos mēnešos bija 196,1 milj. latu, kas, salīdzinot ar 2009. gada trijiem mēnešiem, ir par 20,5 milj. latu jeb 9,5% mazāk.

Pievienotās vērtības nodokļa ieņēmumi, kas saņemti no lielajiem nodokļu maksātājiem, 2010. gada trijos mēnešos veidoja 71,0% no kopējiem pievienotās vērtības nodokļa ieņēmumiem.

2010. gada trijos mēnešos iekšzēmē neto iekasētā pievienotās vērtības nodokļa ieņēmumi bija 172,8 milj. latu jeb 88,2% no kopējiem pievienotās vērtības nodokļa ieņēmumiem, kas, salīdzinot ar 2009. gada trijiem mēnešiem, ir par 1,2 milj. latu jeb 0,7% vairāk. Uz robežas iekasētā pievienotās vērtības nodokļa ieņēmumi 2010. gada trijos mēnešos bija par 21,8 milj. latu jeb 48,4% vairāk nekā 2009. gada trijos mēnešos.

Pievienotās vērtības ieņēmumu samazinājumu, salīdzinājumā ar 2009. gada atbilstošo periodu, galvenokārt ietekmēja kopējā mazumtirdzniecības apgrozījuma kritums, kopējās darījumu vērtības un importa samazināšanās.

Savukārt, saskaņā ar Valsts ieņēmumu dienesta informāciju pēc pievienotās vērtības nodokļa deklarāciju datiem kopējā darījuma vērtība 2010. gada trijos mēnešos, salīdzinot ar 2009. gada attiecīgo periodu, samazinājās par 20,6%.

2010. gada trijos mēnešos pievienotās vērtības nodokļa atmaksu apjoms samazinājies par 26,0%, salīdzinot ar 2009. gada atbilstošo periodu. Saskaņā ar Valsts ieņēmumu dienesta informāciju kopš 2009. gada sākuma ir pieaugusi arī pievienotās vērtības nodokļa nomaksas termiņa pagarinājumu summa, kas arī ietekmēja 2010. gada triju mēnešu ieņēmumus.

Uzņēmumu ienākuma nodokļa ieņēmumi 2010. gada trijos mēnešos bija 38,5 milj. latu, kas salīdzinājumā ar 2009. gada trijiem mēnešiem ir par 41,8 milj. latu jeb 52,1% mazāk ieņēmumu samazinājumu būtiski ietekmēja ievērojamais iemaksu samazinājums, salīdzinot ar 2009. gada attiecīgo periodu par 37,0%, kā arī atmaksu pieaugums. 2010. gada trijos mēnešos, salīdzinot ar 2009. gada trijiem mēnešiem, atmaksas palielinājās vairāk nekā 2 reizes.

Uzņēmumu ienākuma nodokļa ieņēmumi, kas saņemti no lielajiem nodokļu maksātājiem, 2010. gada trijos mēnešos bija 20,6 milj. latu un veidoja 53,7% no kopējiem uzņēmumu ienākuma nodokļa ieņēmumiem.

Kopējie akcīzes nodokļa ieņēmumi 2010. gada trijos mēnešos bija 106,7 milj. latu, kas ir par 19,8 milj. latu jeb 15,6% mazāk nekā 2009. gada atbilstošajā periodā. Akcīzes nodokļa ieņēmumu samazinājuma galvenie iemesli ir saistīti ar preču realizācijas apjomu straujo kritumu, salīdzinot ar pagājušā gada rādītājiem.

2010. gada trijos mēnešos akcīzes nodokļa naftas produktiem ieņēmumi bija 65,4 milj. latu jeb 61,3% no kopējiem akcīzes nodokļa ieņēmumiem, kas, salīdzinot ar 2009. gada trijiem mēnešiem, ir par 2,0 milj. latu jeb 2,9% mazāk. Ieņēmumu samazinājumu galvenokārt ietekmēja akcīzes nodokļa ieņēmumu samazinājums par degviellejļu un akcīzes nodokļa atmaksu samazināšanās.

2010. gada trijos mēnešos akcīzes nodokļa alkoholiskajiem dzērieniem ieņēmumi bija 18,1 milj. latu jeb 17,0% no kopējiem akcīzes nodokļa ieņēmumiem, kas, salīdzinot ar 2009. gada trijiem mēnešiem, ir par 3,4 milj. latu jeb 15,9% mazāk. Saskaņā ar Valsts ieņēmumu dienesta informāciju alkoholisko dzērienu realizācijas apjoms 2010. gada februārī salīdzinot ar 2009. gada februāri samazinājās par 33,1%.

2010. gada trijos mēnešos akcīzes nodokļa tabakas izstrādājumiem ieņēmumi bija 18,2 milj. latu jeb 17,1% no kopējiem akcīzes nodokļa ieņēmumiem, kas, salīdzinot ar 2009. gada trijiem mēnešiem, ir par 16,1 milj. latu jeb 46,9% mazāk. Akcīzes nodokļa ieņēmumus tabakas izstrādājumiem 2010. gada trijos mēnešos ietekmēja realizācijai Latvijā novirzīto cigarešu apjoma izmaiņas, kas 2010. gada februārī, salīdzinot ar 2009. gada februāri samazinājās par 54,8%.

Sociālās apdrošināšanas budžeta kopējie ieņēmumi 2010. gada trijos mēnešos bija 280,6 milj. latu, kas ir par 40,1 milj. latu jeb 12,5% mazāk nekā 2009. gada trijos mēnešos.

Sociālās apdrošināšanas budžeta izdevumi 2010. gada trijos mēnešos bija 405,0 milj. latu, kas salīdzinājumā ar 2009. gada trijiem mēnešiem ir par 52,0 milj. latu jeb 14,7% vairāk. Izdevumi pensijām bija

312,5 milj. latu jeb 77,2% no sociālās apdrošināšanas budžeta izdevumiem, sociālās apdrošināšanas pabalsti bija 54,0 milj. latu jeb 13,3% un nodarbinātības pabalsti 35,3 milj. latu jeb 8,7% no sociālās apdrošināšanas budžeta izdevumiem.

2010. gada trijos mēnešos sociālās apdrošināšanas budžetā izveidojās finansiālais deficīts 124,4 milj. latu apmērā.

Sociālās apdrošināšanas iemaksas (ieskaitot iemaksas valsts fondēto pensiju shēmā) 2010. gada trijos mēnešos bija 271,0 milj. latu, kas salīdzinājumā ar 2009. gada trijiem mēnešiem bija par 83,0 milj. latu jeb 23,5% mazāk. Tai skaitā sociālās apdrošināšanas iemaksas valsts speciālajā budžetā bija 254,9 milj. latu un iemaksas fondēto pensiju shēmā 16,5 milj. latu.

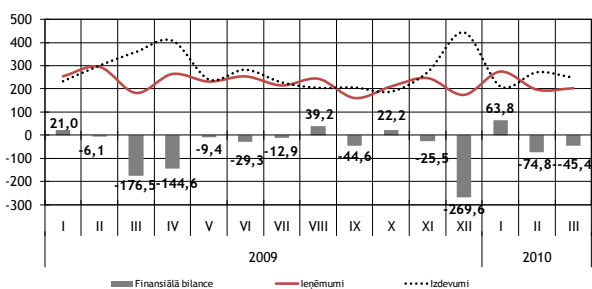
Sociālās apdrošināšanas iemaksu samazinājumu 2010. gada trijos mēnešos, salīdzinot ar 2009. gada trijiem mēnešiem, ietekmēja darba samaksas fonda samazinājums.

Saskaņā ar Valsts ieņēmumu dienesta informāciju 2010. gada februārī salīdzinot ar 2009. gada februāri, darba ņēmēju skaits samazinājās par 15,8%, savukārt saskaņā ar Centrālās statistikas pārvaldes datiem darba samaksa 2009. gada ceturtajā ceturksnī, salīdzinot ar 2008. gada ceturto ceturksni, samazinājās par 12,0%.

Pašvaldību konsolidētā budžeta ieņēmumi (ieskaitot ziedojumus un dāvinājumus) 2010. gada trijos mēnešos bija 291,1 milj. latu un salīdzinājumā ar 2009. gada trijiem mēnešiem samazinājās par 75,3 milj. latu jeb 20,5%.

Pašvaldību pamatbudžeta ieņēmumi, ieskaitot pašvaldību saņemtus maksājumus savstarpējo norēķinu kārtībā un saņemtus maksājumus no Pašvaldību finanšu izlīdzināšanas fonda, 2010. gada trijos mēnešos salīdzinājumā ar 2009. gada trijiem mēnešiem samazinājās par 103,3 milj. latu jeb 25,5%.

Salīdzinājumā ar 2009. gada trijiem mēnešiem, pašvaldību pamatbudžeta nodokļu ieņēmumi bija par 14,0 milj. latu jeb 20,5% mazāk, ko galvenokārt noteica iedzīvotāju ienākuma nodokļa ieņēmumu samazinājums. Pašvaldību pamatbudžeta nenodokļu ieņēmumi 2010. gada trijos mēnešos bija par 0,7 milj. latu jeb 12,4% vairāk nekā 2009. gada atbilstošā periodā, savukārt pašvaldību pamatbudžeta saņemtie maksājumi bija par 83,6 milj. latu jeb 46,4% mazāk nekā 2009. gada atbilstošajā periodā. Pašvaldību pamatbudžeta maksas pakalpojumi un citi pašu ieņēmumi 2010. gada trijos mēnešos bija par 6,3 milj. latu jeb 22,1% mazāk nekā 2009. gada trijos mēnešos.



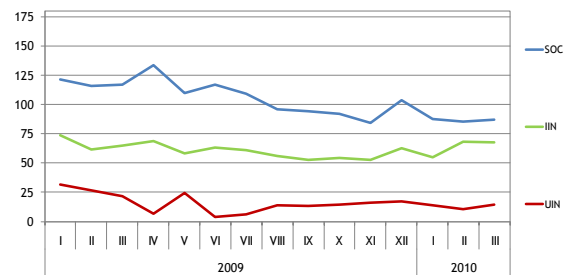
Pašvaldību pamatbudžeta finansiālā bilance, milj. latu

Pašvaldību konsolidētā budžeta izdevumi 2010. gada trijos mēnešos pašvaldību pamatbudžetā bija 268,1 milj. latu, kas salīdzinājumā ar 2009. gada trijiem mēnešiem ir par 85,9 milj. latu jeb 24,3% mazāk, ko pamatā noteica atlīdzības samazinājums par 52,8 milj. latu.

2010. gada trijos mēnešos pašvaldību pamatbudžeta izdevumi atlīdzībai bija 112,4 milj. latu, kas salīdzinājumā ar 2009. gada trijiem mēnešiem ir par 52,8 milj. latu mazāk, tai skaitā izdevumi atalgojumiem samazinājās par 43,0 milj. latu.

2010. gada trijos mēnešos pašvaldību konsolidētajā budžetā izveidojās finansiālais pārpalikums 36,4 milj. latu apmērā.

Iedzīvotāju ienākuma nodoklis. Iedzīvotāju ienākuma nodokļa ieņēmumi 2010. gada trijos mēnešos bija 189,8 milj. latu, kas salīdzinājumā ar 2009. gada trijiem mēnešiem bija par 10,6 milj. latu jeb 5,3% mazāk. Iedzīvotāju ienākuma nodokļa ieņēmumus galvenokārt ietekmēja darba ņēmēju skaits un darba samaksa, kas turpina samazināties.



Tiešo nodokļu ieņēmumi, milj. latu