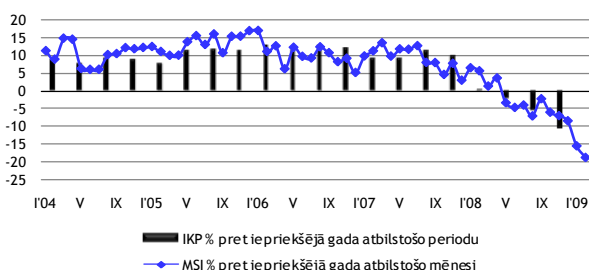


MAKROEKONOMIKAS UN BUDŽETA APSKATS

2009. gada februāris

Smiļšu iela 1, Rīga, tālr. 27095539, fakss 27095541,
http://www.fm.gov.lv

Saskaņā ar Finanšu ministrijas novērtējumu, **Makroekonomisko rādītāju saliktais indekss (MSI)** š.g. 2009. gada februārī, salīdzinot ar iepriekšējā gada attiecīgo mēnesi, salīdzināmās cenās samazinājās par 18,7%. Indeksa samazinājumu, galvenokārt, ietekmēja straujais mazumtirdzniecības apgrozījuma samazinājums, rūpnieciskās produkcijas izlaides zemie apjomi un skaidrās naudas daudzuma apgrozībā samazināšanās.

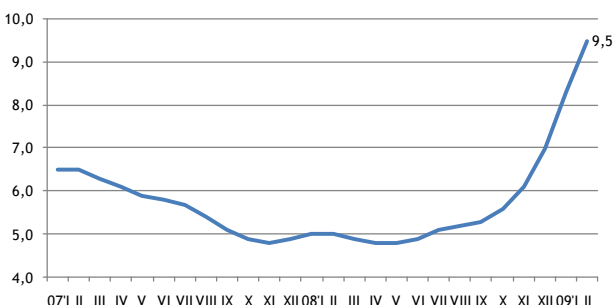


Makroekonomisko rādītāju saliktais indekss, (MSI)

2009. gada februārī **ostās pārkrauto kravu apjoms** bija 5,4 milj. t, kas ir par 0,8% mazāk nekā 2008. gada attiecīgajā mēnesī. 2008. gadā Latvijas ostās tika pārkrauts 63,6 milj. t kravu, kas bija par 1,9% vairāk nekā 2007. gada atbilstošajā periodā. 2009. gada februārī **kravu apgrozījums pa dzelzceļu** bija 4,6 milj. t, kas ir par 0,7% mazāk nekā 2008. gada attiecīgajā mēnesī. 2008. gadā kravu apgrozījums pa dzelzceļu bija 56,1 milj. t kravu, kas bija par 7,5% vairāk nekā 2007. gada atbilstošajā periodā.

Oficiāli reģistrētā **bezdarba līmenis** 2009. gada februārī, salīdzinājumā ar iepriekšējo mēnesi, pieauga par 1,2 procentpunktiem un mēneša beigās bija 9,5% no ekonomiski aktīvajiem iedzīvotājiem. Reģistrēto bezdarbnieku skaits salīdzinājumā ar 2009. gada janvāri pieauga par 13,3 tūkst. cilvēku un februāra beigās bija 103,7 tūkst. cilvēku. Salīdzinot ar 2008. gada februāri, bezdarba līmenis pieauga par 4,5 procentpunktiem, bet reģistrēto bezdarbnieku skaits – par 50,3 tūkst. cilvēku.

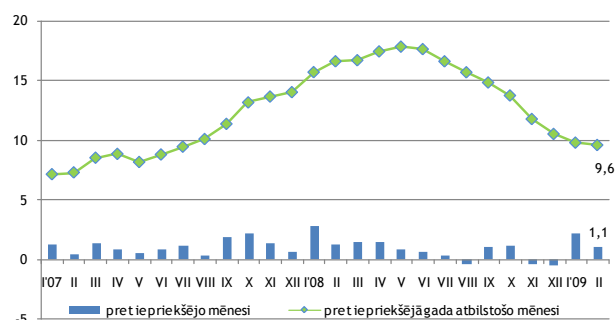
Augstākais bezdarba līmenis 2009. gada februārī tika reģistrēts Latgales reģionā – 13,4% (2008. gada februārī – 9,6%); Zemgales reģionā – 10,7% (5,1%); Kurzemes reģionā – 10,6% (5,3%) un Vidzemes reģionā – 10,2% (5,1%). Zemākais bezdarba līmenis bija reģistrēts Rīgas reģionā – 7,6% (3,5%).



Reģistrētā bezdarba līmenis valstī, %

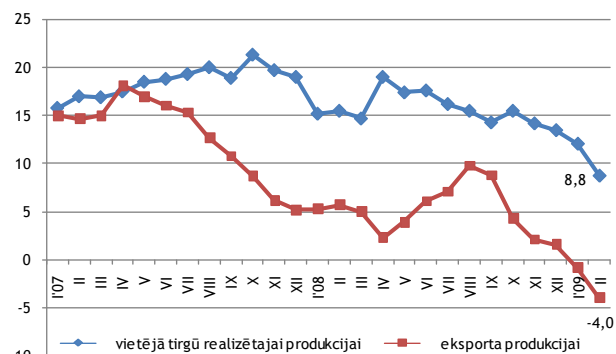
Patēriņa cenu indekss (PCI) 2009. gada februārī, salīdzinot ar janvāri, pieauga par 1,1%. Vidējais cenu līmenis precēm pieauga par 1,3%, bet pakalpojumiem – pieauga par 0,6%. Salīdzinot ar iepriekšējā gada februāri, patēriņa cenas pieauga par 9,6%, tai skaitā precēm – par 8,7%, bet pakalpojumiem – par 11,9%.

Patēriņa cenas februārī galvenokārt palielinājās akcīzes nodokļa palielinājuma ietekmē. Cenas pieauga degvielai – par 12,4%, alkoholiskajiem dzērieniem – par 8,4%, bezalkoholiskajiem dzērieniem – par 5,3%, tabakas izstrādājumiem – par 13,2%. Februārī bija vērojams cenu pieaugums kultūras pakalpojumiem, sadārdzinoties kabeļtelevīzijas pakalpojumiem vidēji par 29,6% un kino biļetēm – par 6,0%. Dārgāki kļuva vispārīgie pasta pakalpojumi – par 11,7%. Lielākā pazeminošā ietekme uz vidējo cenu līmeni februārī bija pārtikas produktiem – par 1,1%.



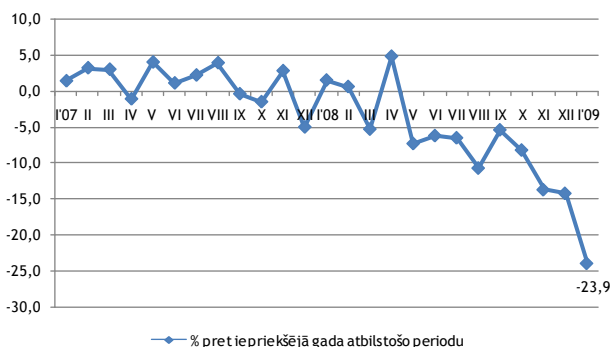
Patēriņa cenu indekss, %

Ražotāju cenas Latvijas rūpniecībā 2009. gada februārī, salīdzinot ar janvāri, samazinājās par 1,4%, bet salīdzinājumā ar 2008. gada februāri pieauga par 3,9%. 2009. gada februārī, salīdzinot ar iepriekšējā gada atbilstošo mēnesi, vislielāko iespaidu uz ražotāju cenu kopējo līmeni, palielinot to par 7,0 procentpunktiem, atstāja tarifu pieaugums elektroenerģijā, gāzes apgādē, siltumapgādē un gaisa kondicionēšanā. Savukārt cenu kritums koksnes un koka izstrādājumu (izņemot mēbeļu) ražošanā pazemināja ražotāju cenu līmeni – par 2,4 procentpunktiem, metālu ražošanā – par 1,3 procentpunktiem un atkritumu savākšanā, apstrādē un izvietošanā; materiālu pārstrādē – par 0,5 procentpunktiem.

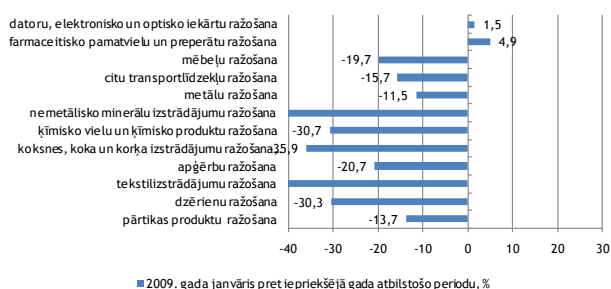


Ražotāju cenu indekss, %

2009. gada janvārī, salīdzinot ar iepriekšējā gada attiecīgo periodu, sezonāli izlīdzinātā **rūpniecības produkcijas izlaide** samazinājās par 23,9%, tai skaitā apstrādes rūpniecības apjomi samazinājās – par 27,2%, ieguves rūpniecības un karjeru izstrādes apjomi samazinājās – par 12,7%, elektroenerģijas un gāzes apgādes apjomi samazinājās – par 13,3%. Rūpniecības produkcijas izlaide 2008. gadā, salīdzinot ar 2007. gadu salīdzināmās cenās samazinājās par 6,7%.



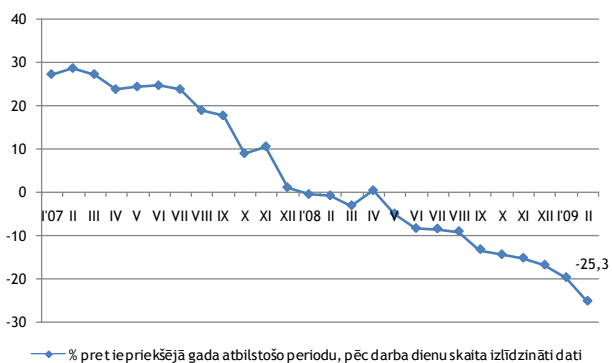
Rūpniecības produkcijas apjoma indekss (sezonāli izlīdzinātie dati)



Lielākās produkcijas apjoma pārmaiņas (sezonāli izlīdzinātie dati)

2009. gada februārī **mazumtirdzniecības apgrozījums**, salīdzinot ar 2008. gada februāri, pēc darba (tirdzniecības) dienu skaita izlīdzinātiem datiem salīdzināmās cenās, krities par 25,3%. Lielāks apjoma samazinājums bijis nepārtikas preču grupā – par 29,4%. Nedaudz mazāk tas sarucis pārtikas preču tirdzniecības uzņēmumos – par 16,6%.

2009. gada februārī mazumtirdzniecības uzņēmumu kopējais apgrozījums bija 288 milj. latu, kas ir par 21,7 milj. latu mazāk nekā 2009. gada janvārī. 2008. gadā mazumtirdzniecības uzņēmumu kopējais apgrozījums bija 4018 milj. latu, tai skaitā decembrī – 369 milj. latu.



Mazumtirdzniecības apgrozījums pa mēnešiem (salīdzināmās cenās)

2009. gada janvārī **ārējās tirdzniecības** preču apgrozījums faktiskajās cenās bija 639,7 milj. latu, kas ir par 32,4% mazāk nekā 2008. gada janvārī.

Salīdzinot ar 2008. gada janvāri, eksports faktiskajās cenās samazinājās par 25,3%, sasniedzot 246,2 milj. latu, bet imports samazinājās par 36,1% un bija 393,5 milj. latu.

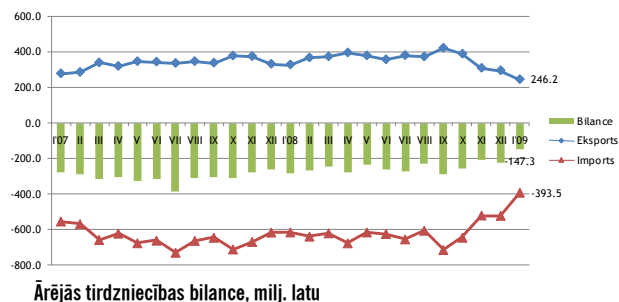
Importa pārsvars par eksportu, 2009. gada janvārī, salīdzinot ar attiecīgo periodu pērn, ir samazinājies par 139 milj. latu un bija 147,3 milj. latu.

2009. gada janvārī Latvijas galvenie eksporta partneri bija Eiropas Savienības valstis 74,5% no kopējuma (2008. gada janvārī – 79,3%); tam sekoja eksports uz NVS valstīm – 12,9% (11,8%). Svarīgākie eksporta partneri bija Lietuva 15,7% no eksporta kopējuma (16,4%); Igaunija 13,6% (13,3%); Vācija 9,4% (12,1%); Zviedrija 7,3% (8,6%) un Krievija 6,4% (7,9%).

Galvenās Latvijas eksporta preces bija lauksaimniecības un pārtikas preces 16,5% no kopējuma (2008. gada janvārī – 16,8%); parastie metāli un to izstrādājumi 16,4% (14,5%); koks un koka izstrādājumi 15,5% (21,3%).

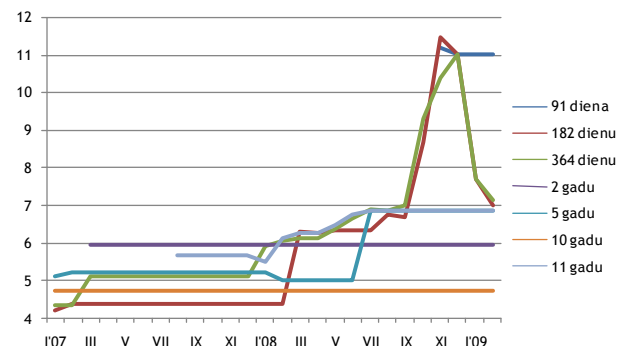
Importā nozīmīgāko vietu ieņēma Eiropas Savienības valstis 69,0% (2008. gada janvārī – 72,6%); tam sekoja imports no NVS valstīm – 21,7% (17,7%). Svarīgākie importa partneri bija Krievija 17,4% no importa kopējuma (12%); Lietuva 15,6% (14,8%); Vācija 9,9% (11,9%); Polija 7,7% (7,1%) un Igaunija 6,8% (7,7%).

Galvenās Latvijas importa preces bija minerālprodukta 20,9% no kopējuma (15,7%); lauksaimniecības un pārtikas preces 16,6% (12,8%); mehānismi un iekārtas 14,7% (17,6%).



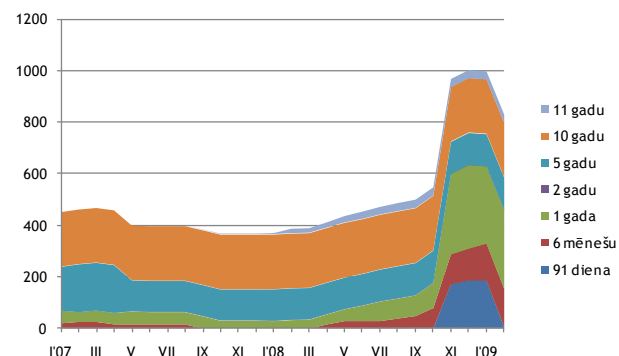
Ārējās tirdzniecības bilance, milj. latu

2009. gada februārī notika valsts iekšējā aizņēmuma vērtspapīru konkurējošās daudzscenu **valsts vērtspapīru izsoles**. Izsolēs tika piedāvāti valsts parāda īstermiņa vērtspapīri par kopējo summu 48,0 milj. latu pēc nominālvērtības. Kopumā tika pārdotas parādzīmes 13,5 milj. latu pēc nominālvērtības ar vidējo svērto peļņas likmi 7,0% 6 mēnešu parādzīmēm un 7,12% 12 mēnešu parādzīmēm. Februārī valsts iekšējā aizņēmuma fiksētās likmes īstermiņa valsts vērtspapīru izsolēs pārdeva vērtspapīrus par kopējo summu 13,65 milj. latu ar vidējo svērto peļņas likmi 7,0%.

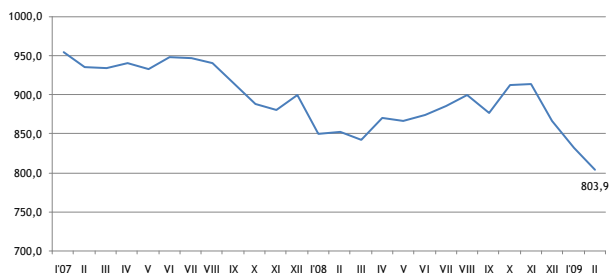


Valsts iekšējā aizņēmuma vērtspapīru vidējās procentu likmes, %

Valsts vidējā termiņa un ilgtermiņa obligāciju īpatsvars valsts iekšējā parāda portfeli 2009. gada februārī sasniedza 34,8% (91,0% 2008. gada atbilstošā perioda beigās), bet valsts īstermiņa parādzīmju īpatsvars sasniedza 65,2% (9,0%).



Aprēķinātais esošo valsts iekšējā aizņēmuma vērtspapīru struktūra uz 2009. gada februāri, milj. latu

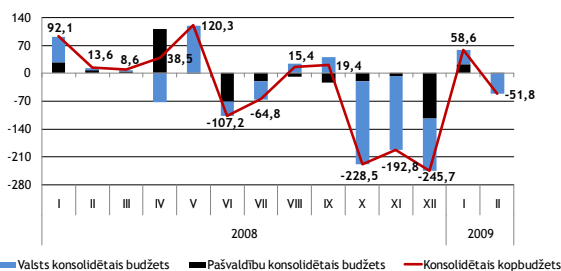


Skaidra nauda apgrozībā, milj. latu

	IX	X	XI	XII	09'I	II
RIGIBOR (3men)	6,39	11,57	13,5	13,54	10,66	11,30
EURIBOR (3men)	5,12	4,91	3,94	2,97	2,15	1,85

Naudas indeksu RIGIBOR un EURIBOR pārskats par pēdējiem 6 mēnešiem uz katra mēneša 25. datumu

Saskaņā ar Valsts kases oficiālā mēneša pārskata (2009. gada janvāris-februāris) datiem **konsolidētā kopbudžeta** ieņēmumi (ieskaitot ziedojumus, dāvinājumus un atvasinātās publiskās personas) 2009. gada divos mēnešos bija 858,3 milj. latu, kas ir par 30,5 milj. latu jeb 3,4% mazāk nekā 2008. gada divos mēnešos, ko pamatā noteica valsts pamatbudžeta nodokļu ieņēmumu samazinājums par 68,3 milj. latu. Konsolidētā kopbudžeta izdevumi (ieskaitot ziedojumus, dāvinājumus un atvasinātās publiskās personas) 2009. gada divos mēnešos bija 851,5 milj. latu, kas ir par 68,3 milj. latu jeb 8,7% vairāk nekā 2008. gada divos mēnešos. 2009. gada divos mēnešos konsolidētajā kopbudžetā finansiālais pārpalikums bija 6,8 milj. latu apmērā.



Konsolidētā kopbudžeta finansiālā bilance, milj. latu

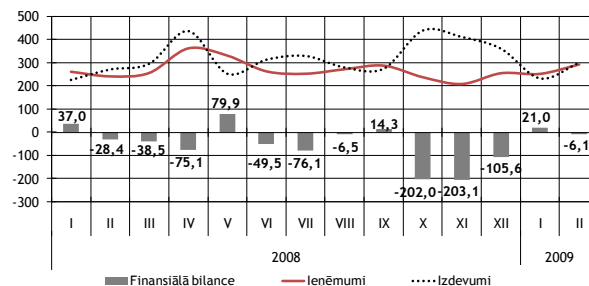
Valsts konsolidētā budžeta ieņēmumi (ieskaitot ziedojumus, dāvinājumus un atvasinātās publiskās personas) 2009. gada divos mēnešos bija 716,1 milj. latu, kas ir par 17,3 milj. latu jeb 2,4% mazāk nekā 2008. gada divos mēnešos, ko pamatā noteica valsts pamatbudžeta nodokļu ieņēmumu samazinājums. Salīdzinājumā ar 2008. gada diviem mēnešiem, būtiskākais samazinājums bija pievienotās vērtības nodokļa ieņēmumos.

Valsts konsolidētā budžeta izdevumi (ieskaitot ziedojumus, dāvinājumus un atvasinātās publiskās personas) 2009. gada divos mēnešos bija 730,5 milj. latu, kas ir par 65,4 milj. latu jeb 9,8% vairāk nekā 2008. gada divos mēnešos. 2009. gada divos mēnešos valsts konsolidētajā budžetā tika plānots 127,9 milj. latu deficīts, bet faktiski bija finansiālais deficīts 14,3 milj. latu apmērā.

Valsts pamatbudžeta ieņēmumi (ieskaitot atvasinātās publiskās personas) 2009. gada divos mēnešos bija 547,5 milj. latu un salīdzinājumā ar 2008. gada diviem mēnešiem palielinājās par 42,3 milj. latu jeb 8,4%.

2009. gada divos mēnešos nodokļu ieņēmumi bija 336,4 milj. latu, kas ir par 68,3 milj. latu jeb 16,9% mazāk nekā 2008. gada attiecīgā periodā, ko galvenokārt noteica pievienotās vērtības nodokļa samazinājums par 64,6 milj. latu. Nenodokļu ieņēmumi 2009. gada divos mēnešos bija 28,7 milj. latu, kas ir par 2,7 milj. latu vairāk nekā 2008. gada divos mēnešos. 2009. gada divos mēnešos, salīdzinot ar 2008. gada diviem mēnešiem, valsts pamatbudžeta maksas pakalpojumi un citi pašu ieņēmumi bija 27,2 milj. latu, kas ir par 5,2 milj. latu jeb 23,4% vairāk un ārvalstu finanšu palīdzības ieņēmumi bija 143,7 milj. latu, kas ir par 91,3 milj. latu vairāk. Ārvalstu finanšu palīdzības ieņēmumus februārī veidoja starpposma maksājums Kohēzijas fonda ietvaros

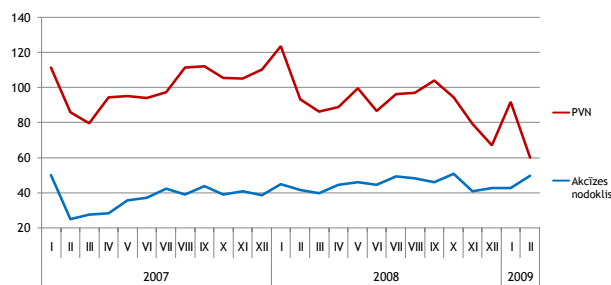
7,3 milj. latu un 2007.-2013. gada programmēšanas perioda ES fondu avansu 2. daļa 91,5 milj. latu.



Valsts pamatbudžeta finansiālie rādītāji, milj. latu

2009. gada divos mēnešos valsts pamatbudžeta izdevumi (ieskaitot atvasinātās publiskās personas) bija 532,5 milj. latu, kas ir par 36,0 milj. latu jeb 7,2% vairāk nekā 2008. gada divos mēnešos. 2009. gada divos mēnešos valsts pamatbudžeta uzturēšanas izdevumi bija 504,6 milj. latu jeb 94,8% no kopējiem valsts pamatbudžeta izdevumiem un salīdzinājumā ar 2008. gada diviem mēnešiem palielinājās par 34,1 milj. latu. 2009. gada divos mēnešos izdevumi atalgojumiem bija 82,6 milj. latu, kas salīdzinājumā ar 2008. gada diviem mēnešiem ir par 0,1 milj. latu vairāk. Salīdzinājumā ar 2008. gada diviem mēnešiem izdevumi iemaksām ES budžetā palielinājās par 1,7 milj. latu un procentu izdevumi palielinājās par 15,8 milj. latu. 2009. gada divos mēnešos valsts pamatbudžeta kapitālie izdevumi bija 27,9 milj. latu, kas salīdzinājumā ar 2008. gada diviem mēnešiem ir par 1,9 milj. latu jeb 7,2% vairāk. 2009. gada divos mēnešos valsts pamatbudžetā budžetā tika plānots 97,6 milj. latu deficīts, bet faktiski izveidojās finansiālais pārpalikums 15,0 milj. latu apmērā.

Divos mēnešos nodokļu ieņēmumi turpina samazināties, visbūtiskākais samazinājums ir pievienotās vērtības nodokļa ieņēmumiem.



Netiešo nodokļu ieņēmumi, milj. latu

Pievienotās vērtības nodokļa ieņēmumi 2009. gada divos mēnešos bija 152,2 milj. latu, kas, salīdzinot ar 2008. gada diviem mēnešiem, ir par 64,6 milj. latu jeb 29,8% mazāk.

Pievienotās vērtības nodokļa ieņēmumus būtiski ietekmē mazumtirdzniecības apgrozījuma apjoma izmaiņas. Saskaņā ar Centrālās statistikas pārvaldes informāciju mazumtirdzniecības apgrozījuma apjoms 2009. gada februārī salīdzinot ar 2008. gada februāri samazinājies par 25,3% (salīdzināmās cenās).

2009. gada divos mēnešos iekšzemē neto iekasētā pievienotās vērtības nodokļa ieņēmumi bija 121,5 milj. latu jeb 79,8% no kopējiem pievienotās vērtības nodokļa ieņēmumiem, kas, salīdzinot ar 2008. gada diviem mēnešiem, ir par 54,3 milj. latu jeb 30,9% mazāk. Uz robežas iekasētā pievienotās vērtības nodokļa ieņēmumi bija par 10,3 milj. latu jeb 25,1% mazāk nekā 2008. gada divos mēnešos. 2009. gada divos mēnešos pievienotās vērtības nodokļa atmaksām iekšzemē tika novirzīti 93,3 milj. latu, kas ir par 2,4 milj. latu vairāk nekā 2008. gada divos mēnešos. Pievienotās vērtības nodokļa ieņēmumi, kas saņemti no lielajiem nodokļu maksātājiem, 2009. gadā februārī veidoja 39,4% no kopējiem pievienotās vērtības nodokļa ieņēmumiem.

Pievienotās vērtības nodokļa ieņēmumu 2009. gada divu mēnešu plāna izpilde bija 77,5%.

Pēc pievienotās vērtības nodokļa deklarāciju datiem, kopējā darījuma vērtība 2009.gada divos mēnešos, salīdzinot ar 2008.gada attiecīgo periodu samazinājās par 9,7%.

Kopējie akcīzes nodokļa ieņēmumi 2009. gada divos mēnešos bija 92,6 milj. latu, kas salīdzinājumā ar 2008. gada diviem mēnešiem bija par 6,0 milj. latu jeb 7,0% vairāk. Akcīzes nodokļa ieņēmumu 2009. gada divu mēnešu plāna izpilde bija 96,3%.

2009. gada divos mēnešos akcīzes nodokļa naftas produktiem ieņēmumi bija 44,1 milj. latu jeb 47,6% no kopējiem akcīzes nodokļa ieņēmumiem, kas, salīdzinot ar 2008. gada diviem mēnešiem, ir par 2,0 milj. latu jeb 4,4% mazāk. Jāatzīmē, ka saskaņā ar Valsts ieņēmuma dienesta informāciju turpina samazināties naftas produktu kopējais patēriņš. Tas 2009. gada janvārī, salīdzinot ar 2008. gada janvāri, samazinājās par 8,1%.

2009. gada divos mēnešos nodokļa tabakas izstrādājumiem ieņēmumi bija 32,9 milj. latu jeb 35,6% no kopējiem akcīzes nodokļa ieņēmumiem, kas, salīdzinot ar 2008. gada diviem mēnešiem, ir par 11,2 milj. latu jeb 51,7% vairāk. Akcīzes nodokļa ieņēmumus tabakas izstrādājumiem februārī ietekmēja nodokļa likmes paaugstināšana cigaretēm no 2009. gada 1. janvāra, kā arī papildus budžetā saņemtie ieņēmumi, kas tika iemaksāti, uzņēmumiem saskaņā ar likumu „Par akcīzes nodokli” veicot inventarizāciju un piemaksājot starpību starp iepriekšējo un jauno nodokļa likmi.

Ar 2009. gada 1. februāri tika paaugstināta nodokļa likme pārējai smēķējamajai tabakai, bet februāra ieņēmumus tas neietekmēja, jo februārī galvenokārt tika maksāts par veiktajiem darījumiem 2009. gada janvārī.

2009. gada divos mēnešos akcīzes nodokļa alkoholiskajiem dzērieniem ieņēmumi bija 13,4 milj. latu jeb 14,5% no kopējiem akcīzes nodokļa ieņēmumiem, kas, salīdzinot ar 2008. gada diviem mēnešiem, ir par 3,3 milj. latu jeb 19,6% mazāk. Saskaņā ar Valsts ieņēmuma dienesta informāciju turpina samazināties alkoholisko dzērienu realizācijas apjoms. Tas 2009. gada janvārī, salīdzinot ar 2008.gada janvāri, samazinājās par 43,4%.

Akcīzes nodokļa bezalkoholiskajiem dzērieniem un kafijai ieņēmumi 2009. gada divos mēnešos tika iekasēti 1,0 milj. latu apmērā, kas ir par 74,7 tūkst. latu vairāk nekā 2008. gada divos mēnešos.

Sociālās apdrošināšanas budžeta kopējie ieņēmumi 2009. gada divos mēnešos bija 194,9 milj. latu, kas ir par 40,2 milj. latu jeb 17,1% mazāk nekā 2008. gada divos mēnešos.

Sociālās apdrošināšanas budžeta izdevumi 2009. gada divos mēnešos bija 224,3 milj. latu, kas salīdzinājumā ar 2008. gada diviem mēnešiem ir par 50,0 milj. latu jeb 28,7% vairāk. Pensijas bija 163,9 milj. latu jeb 73,1% no sociālās apdrošināšanas budžeta izdevumiem, sociālās apdrošināšanas pabalsti bija 39,8 milj. latu jeb 17,8% un nodarbinātības pabalsti 17,1 milj. latu jeb 7,6% no sociālās apdrošināšanas budžeta izdevumiem.

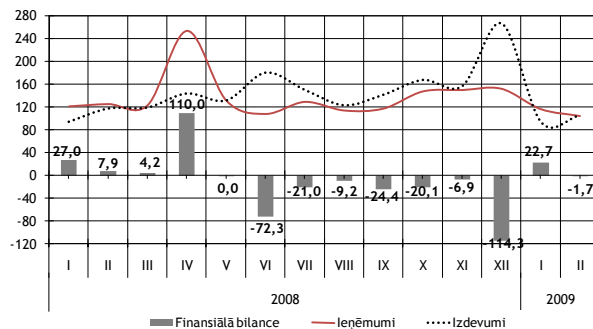
2009. gada divos mēnešos sociālās apdrošināšanas budžetā izveidojās finansiālais deficīts 29,3 milj. latu apmērā, kas ir nedaudz mazāk nekā plānots (plāns – 30,3 milj. latu deficīts).

Sociālās apdrošināšanas iemaksas (ieskaitot iemaksas valsts fondēto pensiju shēmā) 2009. gada divos mēnešos bija 237,1 milj. latu, kas salīdzinājumā ar 2008. gada diviem mēnešiem bija par 16,9 milj. latu jeb 6,7% mazāk. Saskaņā ar Valsts ieņēmuma dienesta informāciju turpina samazināties darba ņēmēju skaits, kas 2009. gada janvārī, salīdzinot ar 2008. gada janvāri, samazinājās par 7,1%, savukārt salīdzinājumā ar 2008.gada decembri samazinājās par 2,7%. Sociālās apdrošināšanas iemaksu 2009. gada divu mēnešu plāna izpilde bija 115,3%.

Pašvaldību konsolidētā budžeta ieņēmumi (ieskaitot ziedojumus un dāvinājumus) 2009. gada divos mēnešos bija 221,4 milj. latu un salīdzinājumā ar 2008. gada diviem mēnešiem samazinājās par 25,8 milj. latu jeb 10,4%.

Pašvaldību pamatbudžeta ieņēmumi, ieskaitot pašvaldību saņemtos maksājumus savstarpējo norēķinu kārtībā un saņemtos maksājumus no Pašvaldību finanšu izlīdzināšanas fonda, 2009. gada divos mēnešos salīdzinājumā ar

2008. gada diviem mēnešiem samazinājās par 16,1 milj. latu jeb 6,2%. Salīdzinājumā ar 2008. gada diviem mēnešiem pašvaldību pamatbudžeta nodokļu ieņēmumi bija par 12,1 milj. latu jeb 9,2% mazāk, ko galvenokārt noteica iedzīvotāju ienākuma nodokļa ieņēmumu samazinājums. Pašvaldību pamatbudžeta nenodokļu ieņēmumi 2009. gada divos mēnešos bija par 0,3 milj. latu jeb 9,1% vairāk nekā 2008. gada divos mēnešos, savukārt pašvaldību pamatbudžeta saņemtie maksājumi bija par 4,8 milj. latu jeb 4,4% mazāk. Pašvaldību pamatbudžeta maksas pakalpojumi un citi pašu ieņēmumi 2009. gada divos mēnešos bija par 0,9 milj. latu jeb 5,0% vairāk nekā 2008. gada divos mēnešos.



Pašvaldību konsolidētā budžeta finansiālā bilance, milj. latu

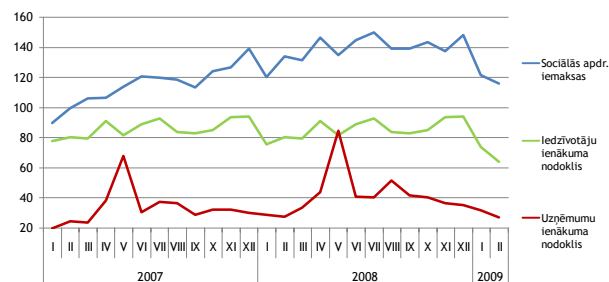
2009. gada divos mēnešos pašvaldību pamatbudžeta izdevumi atlīdzībai bija 106,0 milj. latu, kas salīdzinājumā ar 2008. gada diviem mēnešiem ir par 6,7 milj. latu vairāk, t.sk., izdevumi atalgojumiem palielinājās par 5,8 milj. latu.

Pašvaldību konsolidētā budžeta izdevumi 2009. gada divos mēnešos bija 200,4 milj. latu, kas salīdzinājumā 2008. gada diviem mēnešiem ir par 11,9 milj. latu jeb 5,6% mazāk, ko galvenokārt noteica pašvaldību pamatbudžeta kapitālie izdevumu samazinājums par 14,0 milj. latu. 2009. gada divos mēnešos pašvaldību konsolidētajā budžetā izveidojās finansiālais pārpalikums 21,0 milj. latu apmērā.

Iedzīvotāju ienākuma nodoklis. No 2009. gada 1. janvāra ir mainīts iedzīvotāju ienākuma nodokļa ieņēmumu sadalījums starp valsts un pašvaldību budžetiem. Pašvaldību budžetā tiek iekasēti 83% (iepriekšējo 80% vietā), bet valsts budžetā 17% (iepriekšējo 20% vietā) no kopējiem iedzīvotāju ienākuma nodokļa ieņēmumiem. Iedzīvotāju ienākuma nodokļa ieņēmumi 2009. gada divos mēnešos bija 135,3 milj. latu, kas salīdzinājumā ar 2008. gada diviem mēnešiem bija par 22,5 milj. latu jeb 14,3% mazāk. Iedzīvotāju ienākuma nodokļa ieņēmumu 2009. gada divu mēnešu plāna izpilde bija 107,9%. Iedzīvotāju ienākuma nodokļa ieņēmumus ietekmē darba ņēmēju skaits, kas saskaņā ar Valsts ieņēmuma dienesta informāciju turpina samazināties.

Uzņēmumu ienākuma nodokļa ieņēmumi 2009. gada divos mēnešos bija 58,3 milj. latu, kas salīdzinājumā ar 2008. gada diviem mēnešiem ir par 2,4 milj. latu jeb 4,3% vairāk. Uzņēmumu ienākuma nodokļa ieņēmumu 2009. gada divu mēnešu plāna izpilde bija 151,1%. Janvārī un februārī galvenokārt tika maksāti uzņēmuma ienākuma nodokļa avansa maksājumi, kas tiek aprēķināti, pamatojoties uz nodokļu maksātāju gūto peļņu 2007. gadā.

Uzņēmumu ienākuma nodokļa ieņēmumi, kas saņemti no lielajiem nodokļu maksātājiem, 2009. gadā divos mēnešos bija 29,3 milj. latu un veidoja 50,2% no kopējiem uzņēmumu ienākuma nodokļa ieņēmumiem.



Tiešo nodokļu ieņēmumi, milj. latu