

MAKROEKONOMIKAS UN BUDŽETA APSKATS

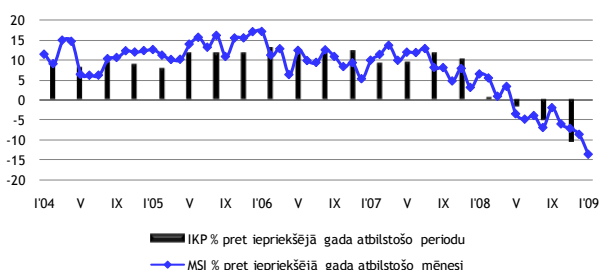


LATVIJAS
REPUBLIKAS
FINANŠU
MINISTRIJA

2009. gada janvāris

Smiļšu iela 1, Rīga, tālr. 27095539, fakss 27095541,
<http://www.fm.gov.lv>

Saskaņā ar Finanšu ministrijas novērtējumu, **Makroekonomisko rādītāju saliktais indekss (MSI)** š.g. 2009. gada janvārī, salīdzinot ar iepriekšējā gada attiecīgo mēnesi, salīdzināmās cenās samazinājās par 13,6%. Indeksa samazinājumu, galvenokārt, ietekmēja straujais mazumtirdzniecības apgrozījuma samazinājums, rūpnieciskās produkcijas izlaides zemie apjomi un skaidrās naudas daudzuma apgrozībā samazināšanās.

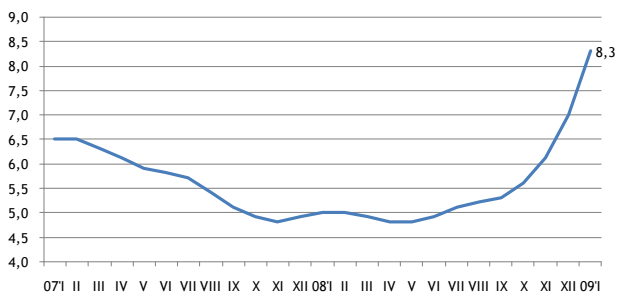


Makroekonomisko rādītāju saliktais indekss, (MSI)

2009. gada janvārī **ostās pārkrauto kravu apjoms** bija 5,6 milj. t, kas ir par 0,9% mazāk nekā 2008. gada attiecīgajā mēnesī. 2008. gadā Latvijas ostās tika pārkrauts 63,6 milj. t kravu, kas bija par 1,9% vairāk nekā 2007. gada atbilstošajā periodā. 2009. gada janvārī **kravu apgrozījums pa dzelzceļu** bija 4,9 milj. t, kas ir par 0,3% mazāk nekā 2008. gada attiecīgajā mēnesī. 2008. gadā kravu apgrozījums pa dzelzceļu bija 56,1 milj. t kravu, kas bija par 7,5% vairāk nekā 2007. gada atbilstošajā periodā.

Oficiāli reģistrētā **bezdarba līmenis** 2009. gada janvārī, salīdzinājumā ar iepriekšējo mēnesi, pieauga par 1,3 procentpunktiem un mēneša beigās bija 8,3% no ekonomiski aktīvajiem iedzīvotājiem. Reģistrēto bezdarbnieku skaits salīdzinājumā ar 2008. gada decembri pieauga par 14,0 tūkst. cilvēku un janvāra beigās bija 90,4 tūkst. cilvēku. Salīdzinot ar 2008. gada janvāri, bezdarba līmenis pieauga par 3,3 procentpunktiem, bet reģistrēto bezdarbnieku skaits – par 37,1 tūkst. cilvēku.

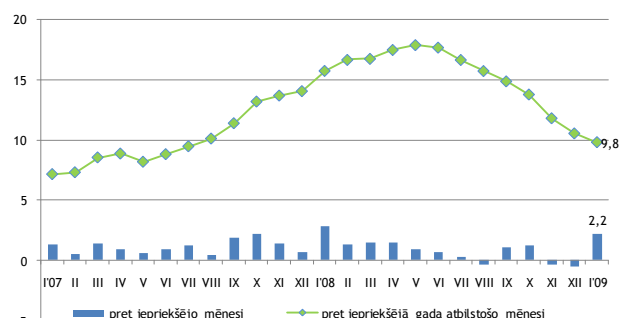
Augstākais bezdarba līmenis 2009. gada janvārī tika reģistrēts Latgales reģionā – 12,2% (2008. gada janvārī – 9,6%); Vidzemes reģionā – 9,8% (5,2%); Zemgales reģionā – 9,2% (5,0%) un Kurzemes reģionā – 9,1% (5,3%). Zemākais bezdarba līmenis bija reģistrēts Rīgas reģionā – 6,6% (3,5%).



Reģistrētā bezdarba līmenis valstī, %

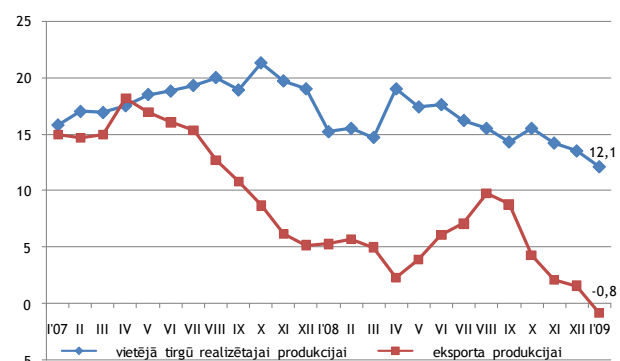
Patēriņa cenu indekss (PCI) 2009. gada janvārī, salīdzinot ar decembri, pieauga par 2,2%. Vidējais cenu līmenis precēm pieauga par 2,1%, bet pakalpojumiem – pieauga par 2,3%. Salīdzinot ar iepriekšējā gada janvāri, patēriņa cenas pieauga par 9,8%, tai skaitā precēm – par 8,9%, bet pakalpojumiem – par 12,2%.

Janvārī preču un pakalpojumu cenas pieauga gandrīz visās galvenajās patēriņa grupās, atskaitot apģērbu un apavus, kā arī degvielu. Cenu pieaugumu galvenokārt noteica izmaiņas patēriņa nodokļos (PVN likmes vispārīgs palielinājums). Lielākā ietekme uz vidējām patēriņa cenu pārmaiņām bija cenu kāpumam ar mājokli saistītajiem pakalpojumiem, tabakas izstrādājumiem un dārzeņiem.



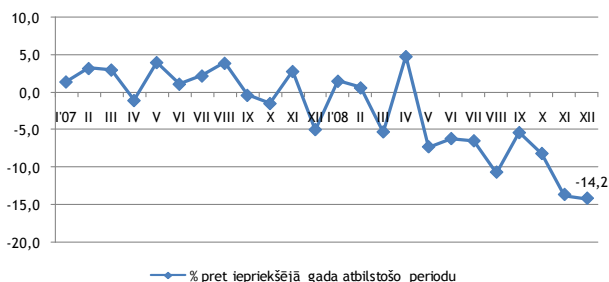
Patēriņa cenu indekss, %

Ražotāju cenas Latvijas rūpniecībā 2009. gada janvārī, salīdzinot ar decembri, samazinājās par 0,6%, bet salīdzinājumā ar 2008. gada janvāri pieauga par 7,2%. 2009. gada janvārī, salīdzinot ar 2008. gada decembri, ražotāju cenu kopējo līmeni visvairāk pazemināja cenu kritums koksnes un koka izstrādājumu (izņemot mēbeļu) ražošanā – par 0,7 procentpunktiem, metālu ražošanā, elektroenerģijā, gāzes apgādē, siltumapgādē un gaisa kondicionēšanā – par 0,3 procentpunktiem katrā nozarē. Savukārt vislielākā paaugstināšanās ietekme bija cenu pieaugumam dzērienu un nemetālisko minerālu izstrādājumu ražošanā – par 0,2 procentpunktiem katrā nozarē.

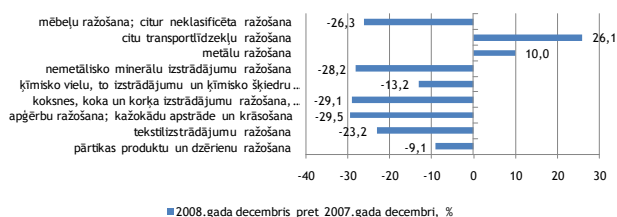


Ražotāju cenu indekss, %

2008. gada decembrī, salīdzinot ar iepriekšējā gada attiecīgo periodu, sezonāli izlīdzinātā **rūpniecības produkcijas izlaide** samazinājās par 14,2%. Tai skaitā apstrādes rūpniecības apjomi samazinājās – par 18,2%, ieguves rūpniecības apjomi samazinājās – par 10,6%, elektroenerģijas un gāzes apgādes apjomi samazinājās – par 6,4%. Rūpniecības produkcijas izlaide 2008. gadā, salīdzinot ar 2007. gadu salīdzināmās cenās samazinājās par 6,7%.



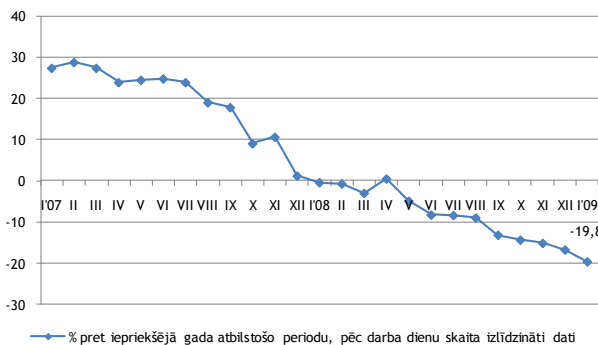
Rūpniecības produkcijas apjoma indekss (sezonāli izlīdzinātie dati)



Lielākās produkcijas apjoma pārmaiņas (sezonāli izlīdzinātie dati)

2009. gada janvārī **mazumtirdzniecības apgrozījums**, salīdzinot ar 2008. gada janvārī, pēc darba (tirdzniecības) dienu skaita izlīdzinātiem datiem salīdzināmās cenās, krities par 19,8%. Lielākais apjoma samazinājums bijis nepārtikas preču grupā – par 23,2%. Nedaudz mazāk tas sarucis pārtikas preču uzņēmumos – par 12,6%.

2008. gadā mazumtirdzniecības uzņēmumu kopējais apgrozījums bija 4018 milj. latu, tai skaitā decembrī – 369 milj. latu. Salīdzinot ar 2007. gadu, salīdzināmās cenās apgrozījums samazinājies par 8,2%. Vairāk krities nepārtikas preču mazumtirdzniecības apjoms – par 8,4%, nedaudz mazāk – pārtikas preču – par 7,8%.



Mazumtirdzniecības apgrozījums pa mēnešiem (salīdzināmās cenās)

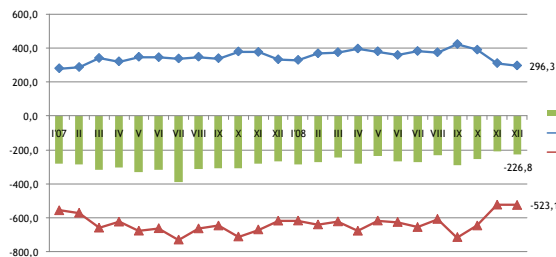
2008. gada decembrī **ārējās tirdzniecības** preču apgrozījums faktiskajās cenās bija 819,4 milj. latu, kas ir par 13,8% mazāk nekā 2007. gada decembrī.

Salīdzinot ar 2007. gada decembri, eksports faktiskajās cenās samazinājās par 11,1%, sasniedzot 296,3 milj. latu, bet imports samazinājās par 15,2% un bija 523,1 milj. latu.

Importa pārsvars par eksportu, 2008. gada decembrī, salīdzinot ar attiecīgo periodu pērn, ir samazinājies par 56,5 milj. latu un bija 226,8 milj. latu.

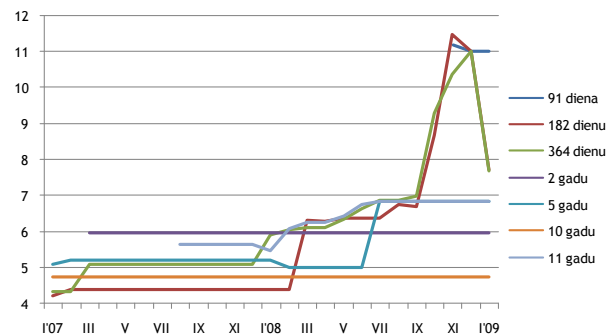
Kopumā 2008. gada decembrī Latvijas galvenie eksporta partneri bija Lietuva – 16,2% no kopējā eksporta (2007. gada decembrī – 17,4%); Igaunija – 15,1% (15,2%); Krievija – 9,8% (9,5%). Galvenās Latvijas eksporta preces bija lauksaimniecības un pārtikas preces 25,2% no kopējuma (2007. gada decembrī – 17,1%); mehānismi un ierīces 15,5% (10,4%); koks un koka izstrādājumi 13,1% (18,8%).

Importā nozīmīgāko vietu ieņēma Lietuva – 15,1% (16,1%); Krievija – 13,8% (10,0%); Vācija – 12,3% (14,0%). Galvenās Latvijas importa preces bija mehānismi un iekārtas 18,0% no kopējuma (19,1%); lauksaimniecības un pārtikas preces 17,2% (13,9%); minerālprodukti 16,8% (16,3%).



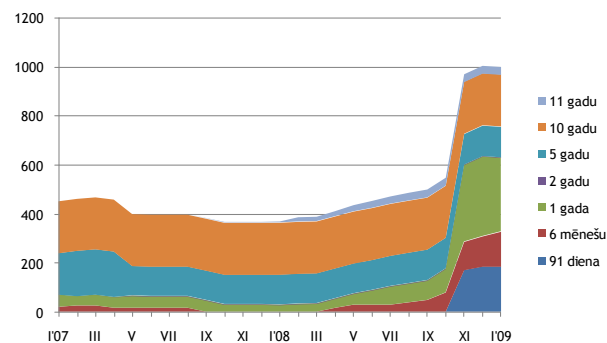
Ārējās tirdzniecības balance, milj. latu

2009. gada janvārī notika valsts iekšējā aizņēmuma vērtspapīru konkurējošās daudzscenu **valsts vērtspapīru izsoles**. Izsolēs tika piedāvāti valsts parāda īstermiņa vērtspapīri par kopējo summu 32,0 milj. latu pēc nominālvērtības. Kopumā tika pārdotas parādzīmes 17,15 milj. latu pēc nominālvērtības ar vidējo svērto peļņas likmi 7,70%. Janvārī valsts iekšējā aizņēmuma fiksētās likmes īstermiņa vērtspapīru izsolēs pārdeva vērtspapīrus par kopējo summu 5,62 milj. latu ar vidējo svērto peļņas likmi 7,70%.

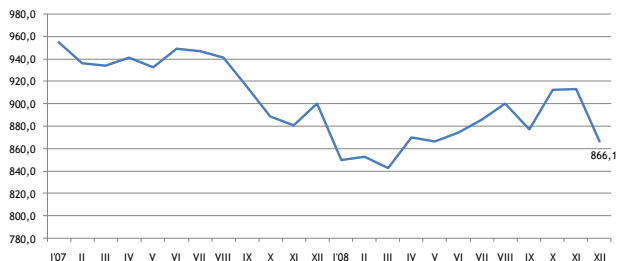


Valsts iekšējā aizņēmuma vērtspapīru vidējās procentu likmes, %

Valsts vidējā termiņa un ilgtermiņa obligāciju īpatsvars valsts iekšējā parāda portfelī 2009. gada janvārī sasniedza 37,0% (92,2% 2008. gada atbilstošā perioda beigās), bet valsts īstermiņa parādzīmju īpatsvars sasniedza 63,0% (7,8%).



Apgrozībā esošo valsts iekšējā aizņēmuma vērtspapīru struktūra uz 2009. gada janvāri, milj. latu

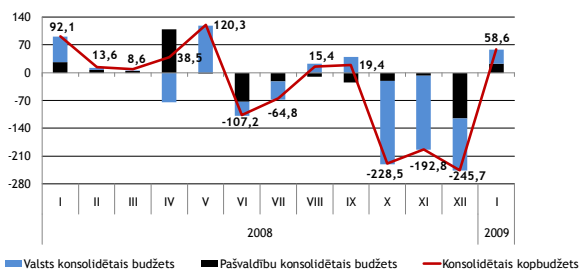


Skaidra nauda apgrozībā, milj. latu

	VII	IX	X	XI	XII	09'1
RIGIBOR (3men)	6,28	6,39	11,57	13,5	13,54	10,66
EURIBOR (3men)	4,97	5,12	4,91	3,94	2,97	2,15

Naudas indeksu RIGIBOR un EURIBOR pārskats par pēdējiem 6 mēnešiem uz katra mēneša 25. datumu

Saskaņā ar Valsts kases oficiālā mēneša pārskata (2009. gada janvāris) datiem **konsolidētā kopbudžeta** ieņēmumi (ieskaitot ziedojumus un dāvinājumus) 2009. gada janvārī bija 412,9 milj. latu, kas ir par 27,4 milj. latu jeb 6,2% mazāk nekā 2008. gada janvārī, ko pamatā noteica valsts pamatbudžeta ieņēmumu samazinājums par 20,4 milj. latu. Konsolidētā kopbudžeta izdevumi (ieskaitot ziedojumus un dāvinājumus) 2009. gada janvārī bija 354,3 milj. latu, kas ir par 6,1 milj. latu jeb 1,7% vairāk nekā 2008. gada janvārī. 2009. gada janvārī konsolidētajā kopbudžetā finansiālais pārpalikums bija 58,6 milj. latu apmērā, t. sk. valsts konsolidētajā budžetā finansiālais pārpalikums bija 35,8 milj. latu apmērā un pašvaldību konsolidētajā budžetā finansiālais pārpalikums bija 22,7 milj. latu apmērā.



Konsolidētā kopbudžeta finansiālā balance, milj. latu

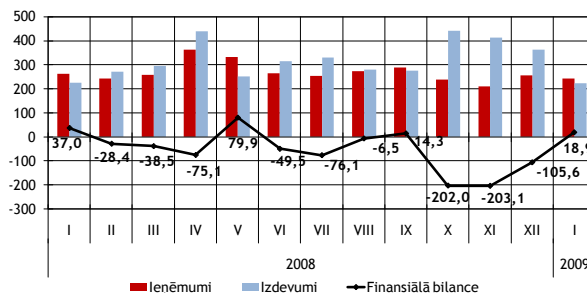
Valsts konsolidētā budžeta ieņēmumi (ieskaitot ziedojumus un dāvinājumus un atvasinātās publiskās personas) 2009. gada janvārī bija 354,1 milj. latu, kas ir par 17,4 milj. latu jeb 4,7% vairāk mazāk 2008. gada janvārī, ko pamatā noteica valsts pamatbudžeta nodokļu ieņēmumu samazinājums par 35,9 milj. latu. Salīdzinājumā ar 2008. gada janvārī, būtiskākais samazinājums bija pievienotās vērtības nodokļa ieņēmumos.

Valsts konsolidētā budžeta izdevumi (ieskaitot ziedojumus un dāvinājumus un atvasinātās publiskās personas) 2009. gada janvārī bija 318,3 milj. latu, kas ir par 10,8 milj. latu jeb 3,5% vairāk nekā 2008. gada janvārī. 2009. gada janvārī valsts konsolidētajā budžetā tika plānots 10,6 milj. latu deficīts, bet izveidojās finansiālais pārpalikums 35,8 milj. latu apmērā.

Valsts pamatbudžeta ieņēmumi 2009. gada janvārī bija 242,2 milj. latu un salīdzinājumā ar 2008. gada janvārī samazinājās par 20,4 milj. latu jeb 7,8%. 2009. gada janvāra valsts pamatbudžeta ieņēmumu janvāra plāna izpilde bija 93,7%.

2009. gada janvārī nodokļu ieņēmumi bija 185,4 milj. latu, kas ir par 35,9 milj. latu jeb 16,2% mazāk nekā 2008. gada janvārī, ko galvenokārt noteica pievienotās vērtības nodokļa samazinājums par 31,5 milj. latu. Nenodokļu ieņēmumi 2009. gada janvārī bija 16,7 milj. latu, kas ir par 1,6 milj. latu vairāk nekā 2008. gada janvārī. 2009. gada janvārī, salīdzinot ar 2008. gada janvārī, valsts pamatbudžeta maksas pakalpojumi un citi pašu ieņēmumi bija 6,8 milj. latu, kas ir par 3,5 milj. latu jeb 34,2% mazāk, savukārt ārvalstu finanšu palīdzības ieņēmumi bija 33,3 milj. latu, kas ir par 17,4 milj. latu vairāk. Ārvalstu finanšu

palīdzības ieņēmumus janvārī veidoja starposma maksājums Eiropas Lauksaimniecības garantiju fonda ietvaros 18,5 milj. latu un 14,6 milj. latu Eiropas Sociālā fonda (2004-2006) ietvaros.

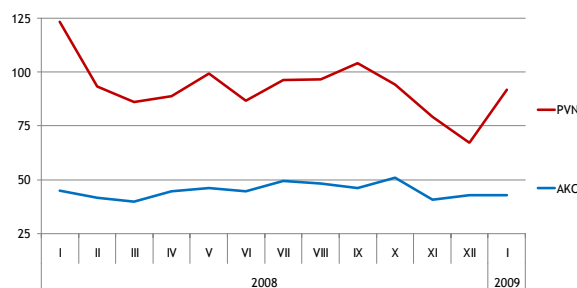


Valsts pamatbudžeta finansiālie rādītāji, milj. latu

2009. gada janvārī valsts pamatbudžeta izdevumi bija 223,3 milj. latu, kas ir par 2,3 milj. latu jeb 1,0% mazāk nekā 2008. gada janvārī. 2009. gada janvāra valsts pamatbudžeta izdevumu janvāra plāna izpilde bija 85,3%.

2009. gada janvārī valsts pamatbudžeta uzturēšanas izdevumi bija 211,5 milj. latu jeb 94,7% no kopējiem valsts pamatbudžeta izdevumiem un salīdzinājumā ar 2008. gada janvārī samazinājās par 0,3 milj. latu. 2009. gada janvārī izdevumi atalgojumiem bija 33,1 milj. latu, kas salīdzinājumā ar 2008. gada janvārī ir par 0,2 milj. latu jeb 0,7% mazāk. Salīdzinājumā ar 2008. gada janvārī izdevumi iemaksām ES budžetā samazinājās par 3,3 milj. latu, savukārt procentu izdevumi palielinājās par 9,7 milj. latu. 2009. gada janvārī valsts pamatbudžeta kapitālie izdevumi bija 11,8 milj. latu, kas salīdzinājumā ar 2008. gada janvārī ir par 2,0 milj. latu jeb 14,4% mazāk. 2009. gada janvārī valsts pamatbudžeta finansiālais pārpalikums bija 18,9 milj. latu.

Janvārī nodokļu ieņēmumi turpina samazināties, visbūtiskākais samazinājums ir pievienotās vērtības nodokļa ieņēmumiem.



Netiešo nodokļu ieņēmumi, milj. latu

Pievienotās vērtības nodokļa ieņēmumi 2009. gada janvārī bija 92,0 milj. latu, kas, salīdzinot ar 2008. gada janvārī, ir par 31,5 milj. latu jeb 25,5% mazāk.

Ar 2009. gada 1. janvārī tika paugstināta nodokļa standartlikme pievienotās vērtības nodoklim no 18% uz 21%, bet janvāra ieņēmumus tas neietekmēja, jo janvārī galvenokārt tika maksāts par veiktajiem darījumiem 2008. gada decembrī, piemērojot 18% nodokļa likmi.

Pievienotās vērtības nodokļa ieņēmumus būtiski ietekmē mazumtirdzniecības apgrozījuma apjoma izmaiņas. Saskaņā ar Centrālās statistikas pārvaldes informāciju mazumtirdzniecības apgrozījuma apjoms 2008. gada decembrī salīdzinot ar novembri samazinājies par 4,0% un salīdzinājumā ar 2007. gada decembri samazinājies par 16,9% (salīdzināmajās cenās).

2009. gada janvārī iekšzēmē neto iekasētā pievienotās vērtības nodokļa ieņēmumi bija 75,5 milj. latu jeb 82,0% no kopējiem pievienotās vērtības nodokļa ieņēmumiem, kas, salīdzinot ar 2008. gada janvārī, ir par 28,2 milj. latu jeb 27,2% mazāk. Uz robežas iekasētā pievienotās vērtības nodokļa ieņēmumi bija par 3,3 milj. latu jeb 16,6% mazāk nekā 2008. gada janvārī. 2009. gada janvārī pievienotās vērtības nodokļa atmaksām iekšzēmē tika novirzīti 42,0 milj. latu, kas ir par 7,6 milj. latu mazāk nekā 2008. gada janvārī. Pievienotās vērtības

nodokļa ieņēmumi, kas saņemti no lielajiem nodokļu maksātājiem, 2009. gadā janvārī veidoja 33,3% no kopējiem pievienotās vērtības nodokļa ieņēmumiem.

Pievienotās vērtības nodokļa ieņēmumu 2009. gada janvāra plāna izpilde bija 83,6 procenti.

Kopējie akcīzes nodokļa ieņēmumi 2009. gada janvārī bija 42,9 milj. latu, kas salīdzinājumā ar 2008. gada janvāri bija par 2,1 milj. latu jeb 4,6% mazāk. Akcīzes nodokļa ieņēmumu 2009. gada janvāra plāna izpilde bija 86,1%.

2009. gada janvārī akcīzes nodokļa naftas produktiem ieņēmumi bija 21,3 milj. latu jeb 49,5% no kopējiem akcīzes nodokļa ieņēmumiem, kas, salīdzinot ar 2008. gada janvāri, ir par 2,1 milj. latu jeb 8,9% mazāk. Jāatzīmē, ka saskaņā ar Valsts ieņēmumu dienesta informāciju turpina samazināties naftas produktu kopējais patēriņš. Tas 2008. gadā, salīdzinot ar 2007. gadu, samazinājās par 1,5%.

2009. gada janvārī nodokļa tabakas izstrādājumiem ieņēmumi bija 12,8 milj. latu jeb 29,8% no kopējiem akcīzes nodokļa ieņēmumiem, kas, salīdzinot ar 2008. gada janvāri, ir par 2,3 milj. latu jeb 21,7% vairāk. Ar 2009. gada 1. janvāri tika paaugstinātas nodokļa likme cigaretēm, bet janvāra ieņēmumus tas neietekmēja, jo janvārī galvenokārt tika maksāts par veiktajiem darījumiem 2008. gada decembrī.

2009. gada janvārī akcīzes nodokļa alkoholiskajiem dzērieniem ieņēmumi bija 7,8 milj. latu jeb 18,1% no kopējiem akcīzes nodokļa ieņēmumiem, kas, salīdzinot ar 2008. gada janvāri, ir par 2,1 milj. latu jeb 21,6% mazāk. Saskaņā ar Valsts ieņēmumu dienesta informāciju turpina samazināties alkoholisko dzērienu realizācijas apjoms. Tas 2008. gadā, salīdzinot ar 2007. gadu, samazinājās par 6,5%.

Akcīzes nodokļa bezalkoholiskajiem dzērieniem un kafijai ieņēmumi 2009. gada janvārī tika iekasēti 0,5 milj. latu apmērā, kas ir par 2,4 tūkst. latu mazāk nekā 2008. gada janvārī.

Sociālās apdrošināšanas budžeta kopējie ieņēmumi 2009. gada janvārī bija 106,5 milj. latu, kas ir par 5,1 milj. latu jeb 4,5% mazāk nekā 2008. gada janvārī. Sociālās apdrošināšanas budžeta ieņēmumu 2009. gada janvāra plāna izpilde bija 121,9%.

Sociālās apdrošināšanas budžeta izdevumi 2009. gada janvārī bija 91,9 milj. latu, kas salīdzinājumā ar 2008. gada janvāri ir par 8,2 milj. latu jeb 9,8% vairāk. Pensijas bija 62,7 milj. latu jeb 68,3% no sociālās apdrošināšanas budžeta izdevumiem, sociālās apdrošināšanas pabalsti bija 20,0 milj. latu jeb 21,7% un nodarbinātības pabalsti 7,7 milj. latu jeb 8,4% no sociālās apdrošināšanas budžeta izdevumiem.

Sociālās apdrošināšanas budžeta izdevumu 2009. gada janvāra plāna izpilde bija 97,1%.

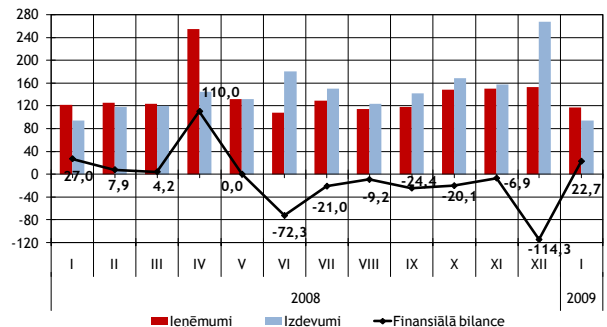
2009. gada janvārī sociālās apdrošināšanas budžetā izveidojās finansiālais pārpalikums 91,9 milj. latu apmērā.

Sociālās apdrošināšanas iemaksas (ieskaitot iemaksas valsts fondēto pensiju shēmā) 2009. gada janvārī bija 121,3 milj. latu, kas salīdzinājumā ar 2008. gada janvāri bija par 1,2 milj. latu jeb 1,0% vairāk. Saskaņā ar Valsts ieņēmumu dienesta informāciju turpina samazināties darba ņēmēju skaits, kas 2008. gada decembrī, salīdzinot ar 2007. gada decembri, samazinājās par 4,8%, savukārt salīdzinājumā ar 2008. gada novembri samazinājās par 2,0%.

Pašvaldību konsolidētā budžeta ieņēmumi (ieskaitot ziedojumus un dāvinājumus) 2009. gada janvārī bija 116,8 milj. latu un salīdzinājumā ar 2008. gada janvāri samazinājās par 4,8 milj. latu jeb 3,9%.

Pašvaldību pamatbudžeta ieņēmumi, ieskaitot pašvaldību saņemtos maksājumus savstarpējo norēķinu kārtībā un saņemtos maksājumus no Pašvaldību finanšu izlīdzināšanas fonda, 2009. gada janvārī salīdzinājumā ar 2008. gada janvāri samazinājās par 3,1 milj. latu jeb 2,4%. Salīdzinājumā ar 2008. gada janvāri pašvaldību pamatbudžeta nodokļu ieņēmumi bija par 0,8 milj. latu jeb 1,3% mazāk, ko galvenokārt noteica iedzīvotāju ienākuma nodokļa ieņēmumu samazinājums. Pašvaldību pamatbudžeta nenodokļu ieņēmumi 2009. gada

janvārī bija par 0,4 milj. latu jeb 22,1% vairāk nekā 2008. gada janvārī, savukārt pašvaldību pamatbudžeta saņemtie maksājumi bija par 3,3 milj. latu jeb 5,7% mazāk. Pašvaldību pamatbudžeta maksas pakalpojumi un citi pašu ieņēmumi 2009. gada janvārī bija par 0,7 milj. latu jeb 8,9% vairāk nekā 2008. gada janvārī.



Pašvaldību konsolidētā budžeta finansiālā balance, milj. latu

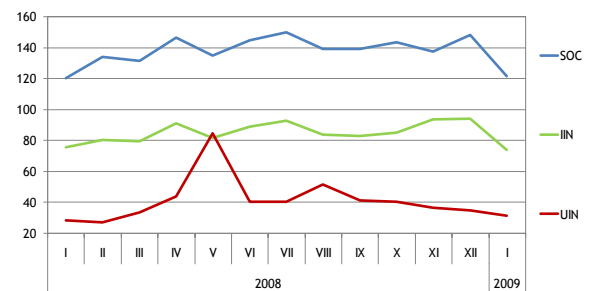
2009. gada janvārī pašvaldību pamatbudžeta izdevumi atbilstībai bija 47,4 milj. latu, kas salīdzinājumā ar 2008. gada janvāri ir par 3,4 milj. latu jeb 7,7% vairāk, t.sk., izdevumi atalgojumiem palielinājās par 8,7%.

Pašvaldību konsolidētā budžeta izdevumi 2009. gada janvārī bija 94,1 milj. latu, kas salīdzinājumā 2008. gada janvāri ir par 0,5 milj. latu jeb 0,5% mazāk, ko galvenokārt noteica pašvaldību pamatbudžeta kapitālo izdevumu samazinājums par 6,0 milj. latu. 2009. gada janvārī pašvaldību konsolidētajā budžetā izveidojās finansiālais pārpalikums 22,7 milj. latu apmērā.

Iedzīvotāju ienākuma nodoklis. No 2009. gada 1. janvāra ir mainīts iedzīvotāju ienākuma nodokļa ieņēmumu sadalījums starp valsts un pašvaldību budžetiem. Pašvaldību budžetā tiek ieskaitīti 83% (iepriekšējo 80% vietā), bet valsts budžetā 17% (iepriekšējo 20% vietā) no kopējiem iedzīvotāju ienākuma nodokļa ieņēmumiem. Iedzīvotāju ienākuma nodokļa ieņēmumi 2009. gada janvārī bija 73,8 milj. latu, kas salīdzinājumā ar 2008. gada janvāri bija par 3,9 milj. latu jeb 5,1% mazāk. Iedzīvotāju ienākuma nodokļa ieņēmumu 2009. gada janvāra plāna izpilde bija 120,1 procenti. Iedzīvotāju ienākuma nodokļa ieņēmumus ietekmē darba ņēmēju skaits, kas saskaņā ar Valsts ieņēmumu dienesta informāciju turpina samazināties.

Uzņēmumu ienākuma nodokļa ieņēmumi 2009. gada janvārī bija 31,5 milj. latu, kas salīdzinājumā ar 2008. gada janvāri ir par 2,8 milj. latu jeb 9,9% vairāk. Uzņēmumu ienākuma nodokļa ieņēmumu 2009. gada janvāra plāna izpilde bija 163,2 procenti. Janvārī galvenokārt tika maksāti uzņēmumu ienākuma nodokļa avansa maksājumi, kas tiek aprēķināti, pamatojoties uz nodokļu maksātāju gūto peļņu 2007. gadā.

Uzņēmumu ienākuma nodokļa ieņēmumi, kas saņemti no lielajiem nodokļu maksātājiem, 2009. gadā janvārī bija 15,4 milj. latu un veidoja 48,7% no kopējiem uzņēmumu ienākuma nodokļa ieņēmumiem.



Tiešo nodokļu ieņēmumi, milj. latu