



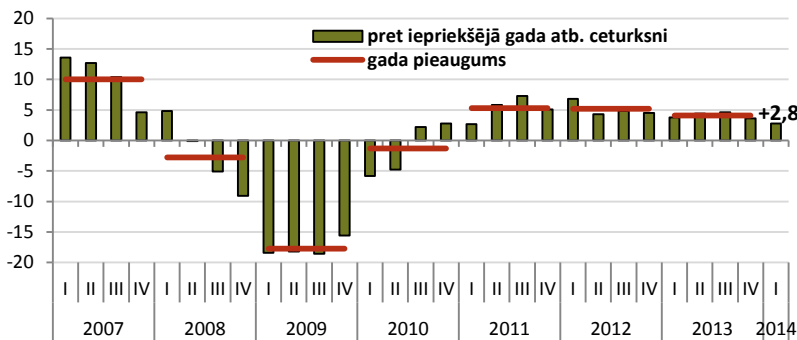
Makroekonomikas un budžeta apskats

Jūnijs 2014

	2011	2012	2013	Prognozes*	
				2014	2015
Iekšzemes kopprodukts (IKP), milj. eiro	20311,8	22082,7	23315,5	24648,1	26345,0
...pieaugums faktiskajās cenās, %	11,7	8,7	5,6	5,7	6,9
...pieaugums salīdzināmās cenās, %	5,3	5,2	4,1	4,0	4,0
IKP deflators (gads pret gadu), %	6,0	3,3	1,4	1,6	2,8
Patēriņa cenu indekss (gads pret gadu), %	4,4	2,3	0,0	1,1	3,0
Vidējā bruto mēneša darba samaksa, eiro	660,3	684,8	716,2	756,3	796,4
...pieaugums faktiskajās cenās, %	4,4	3,7	4,6	5,6	5,3
...pieaugums salīdzināmās cenās, %	0,0	1,4	4,6	4,5	2,2
Nodarbinātība, tūkst. iedzīvotāju	861,6	875,6	893,9	904,6	911,9
...pieaugums, %	1,3	1,6	2,1	1,2	0,8
Bezdarba līmenis (gada vidējais), %	16,2	15,0	11,9	10,5	9,7
Preču un pakalpojumu eksports, milj. eiro	11941,3	13600,4	13912,1	14757,9	15745,5
...pieaugums salīdzināmās cenās, %	12,4	9,4	1,0	4,0	4,6
Preču un pakalpojumu imports, milj. eiro	12916,0	14470,9	14346,4	15291,9	16393,2
...pieaugums salīdzināmās cenās, %	22,3	4,5	-1,7	4,5	5,1

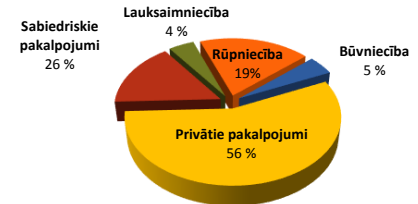
* Makroekonomisko rādītāju prognozes tiks aktualizētas š.g. augustā.

IKP pieaugums, salīdzināmās cenās, %



IKP

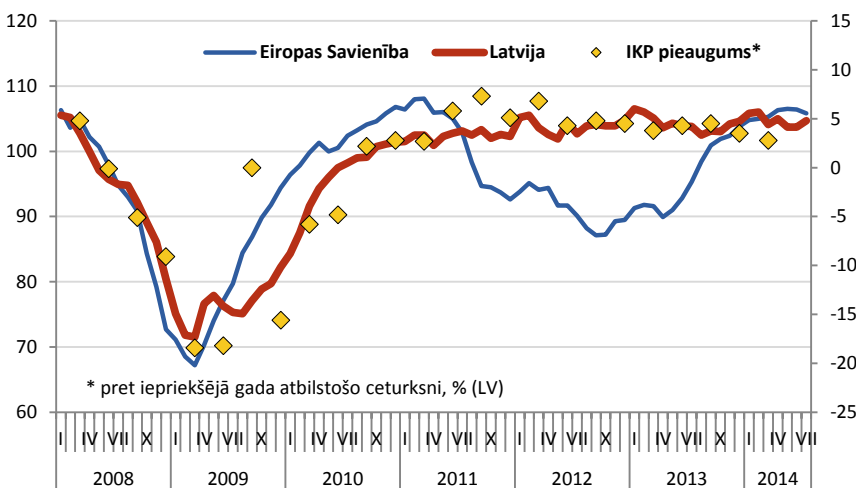
Pievienotās vērtības struktūra 2013.gadā, %



	13'I	III	IV	14'I
LV	4,4	4,6	3,6	2,8
LT	3,8	2,4	3,6	3,2
EE	1,0	0,7	0,3	-1,4

IKP pieaugums 2014.gada 1. ceturksnī, salīdzinot ar 2013.gada attiecīgo ceturksni, noslīdēja līdz 2,8%, kas sakrīt ar iepriekš publicētā IKP ātrā novērtējuma datiem. Savukārt sezonāli izlīdzinātais pieaugums, salīdzinot ar iepriekšējo ceturksni, bija 0,6% līmenī. Lielāko devumu 1. ceturksņa izaugsmē sniedza pakalpojumu nozare, īpaši strauji ir attīstījusies būvniecība, taču IKP izaugsmi vēl joprojām ierobežoja pērnā gada problēmas apstrādes rūpniecībā, kā arī lēnāks mazumtirdzniecības pieaugums gada sākumā.

Ekonomikas sentimenta indekss



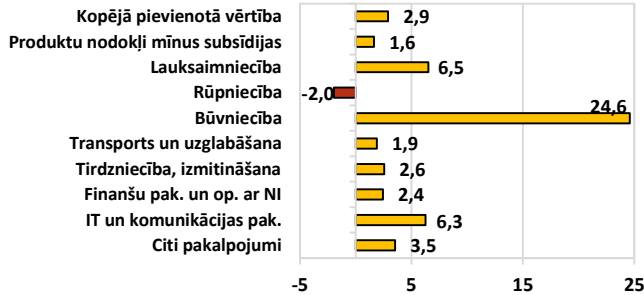
Konfidence

15 Latvijas ekonomikas sentimenta indeksa dinamika cieši korelē ar Latvijas IKP izmaiņām. Ekonomikas sentimenta indekss pēc maijā piedzīvotā krituma ir stabilizējies un jūlijā atkal pieaudzis, norādot uz patērētāju un uzņēmēju noskaņojuma uzlabošanu. Toties kopējais Eiropas Savienības ekonomikas sentimenta indekss pēc 13 sekojošu mēnešu pieauguma divus pēdējos mēnešos ir pazeminājies, tomēr joprojām pārliecinoši pārsniedz 100 punktu atzīmi, tādējādi liecinot par pozitīvām ekonomiskās attīstības tendencēm.

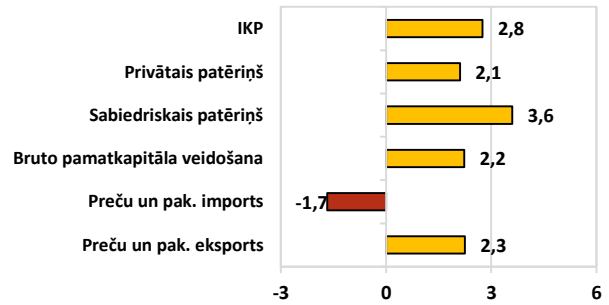
Dati: CSP, Eurostat, LR Finanšu ministrija, Latvijas Banka



**IKP no izlietojuma un nozaru aspekta,
2014. gada I cet. pret 2013. gada I cet., %**

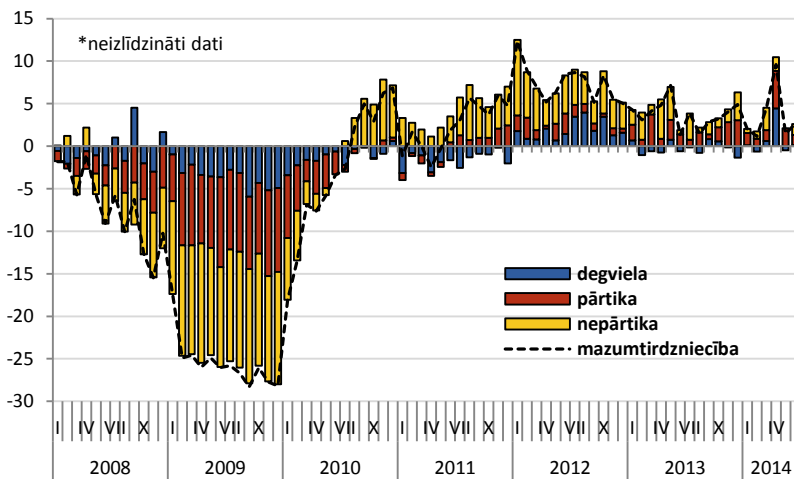


IKP



Nozaru griezumā 2014. gada 1. ceturksnī visstraujākie pieauguma tempi saglabājās uz iekšējo patēriņu vērstajās nozarēs. Lielākais pieaugums bija būvniecības (+24,6%), finanšu un apdrošināšanas (+8,0%), lauksaimniecības (+6,5%), kā arī informācijas un komunikācijas pakalpojumu nozarēs (+6,3%). No izlietojuma puses lielākais pieaugums vērojams sabiedriskajā patēriņā, kas salīdzinājumā ar 2013.gada 1.ceturksni palielinājies par 3,6%, toties sabremzējušies privātā patēriņa pieauguma tempi līdz 2,1%. Savukārt investīcijas ir augušas par 2,2% un eksports kāpis par 2,3%.

Mazumtirdzniecības apgrozījuma gada pieaugums pa grupām*, %



Mazumtirdzniecība

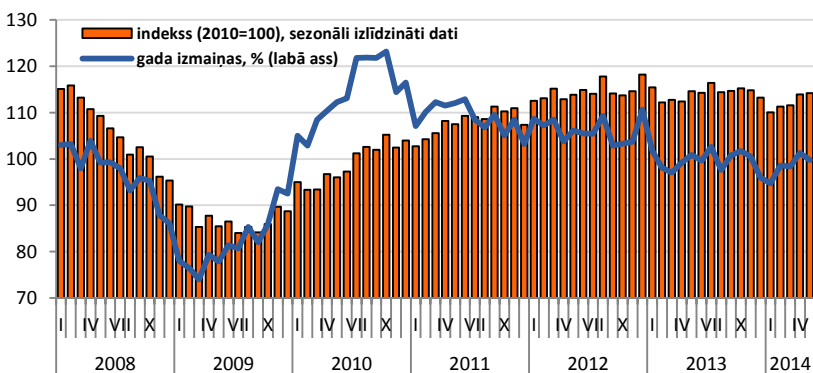


Gada pieaugumi, 2014.gada jūnijs

Kopā +2,8%	Nepārtika +3,2%
Pārtika +2,7%	Degviela +2,0%

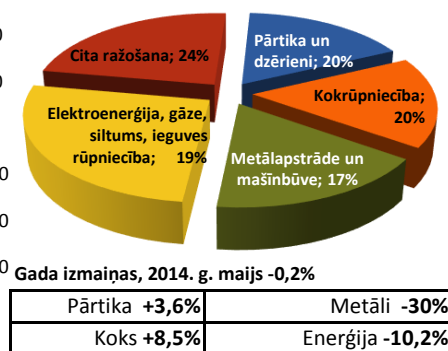
Mazumtirdzniecības apgrozījums 2014.gada jūnijā, salīdzinot ar iepriekšējā gada jūniju, ir palielinājies par 2,8%. Lai gan pēdējos divos mēnešos pieauguma tempi bijuši būtiski zemāki par aprīli uzrādīto pāri par 10% kāpumu, gada pirmajā pusē kopā mazumtirdzniecības apgrozījums audzis aptuveni par 4%, kas ir ļoti tuvu prognozētajam mazumtirdzniecības apgrozījuma kāpumam šajā gadā kopumā.

Rūpniecības produkcijas izlaides apjoms



Rūpniecība

Apgrozījuma struktūra 2013. g., %

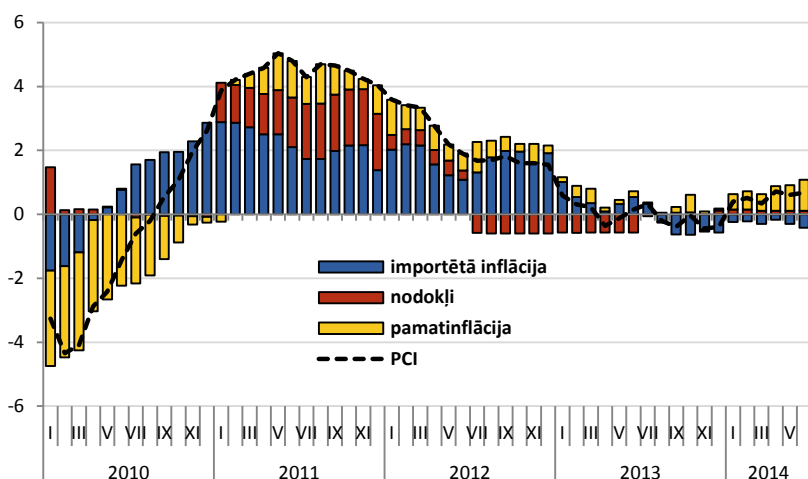


Rūpniecības produkcijas izlaide 2014.gada maijā salīdzinājumā ar iepriekšējā gada maiju samazinājās par 0,2%, ko noticea kārtējais kritums elektroenerģijas un gāzes apgādē. Toties kāpums turpinās ieguves rūpniecībā un lielākajās apstrādes rūpniecības nozarēs - pārtikā, kokrūpniecībā un gatavo metālizstrādājumu ražošanā. Tomēr maijā samazinājās vairāku ar Krievijas tirgu saistītu apstrādes rūpniecības nozaru izlaide - līdzīgi kā iepriekšējos mēnešos ražošanas apjomi krīt apģērbu un tekstilizstrādājumu nozarēs, un pēkšņi saruka produkcijas izlaide vairākās mašīnbūves un metālapstrādes nozarēs.

Dati: CSP, Eurostat, LR Finanšu ministrija



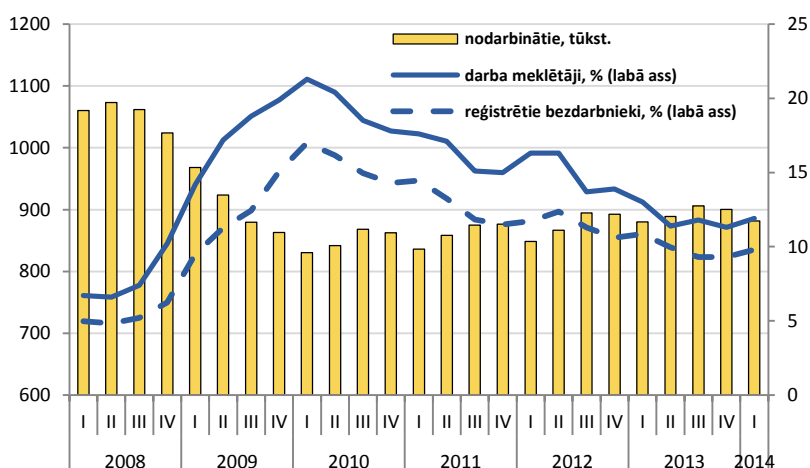
Gada inflācija sadalījumā pa avotiem, %



Inflācija

Patēriņa cenas š.g. jūnijā, salīdzinājumā ar maiju palielinājās par 0,3%, tādējādi turpinot virzīties ļoti tuvu šogad prognozētajai inflācijas dinamikai. Ir gaidāms, ka šogad vēl būs vērojama salīdzinoši zema inflācija - Finanšu ministrija prognozē ap 1% gada vidējo inflāciju. Ja salīdzina patēriņa cenas gada griezumā, tad šī gada jūnijā cenas bija par 0,7% augstākas nekā pērn. Cenu pieaugumu gada griezumā noteicis pakalpojumu cenu pieaugums par 2,9%, kamēr preču cenas ir samazinājušās par 0,2%. Pakalpojumu cenu kāpums ir saistīts ar cenu un algu konvergenci ar ES vidējiem rādītājiem, kas tomēr notiek ļoti pakāpeniski, neradot pārmērīgu spiedienu uz cenām.

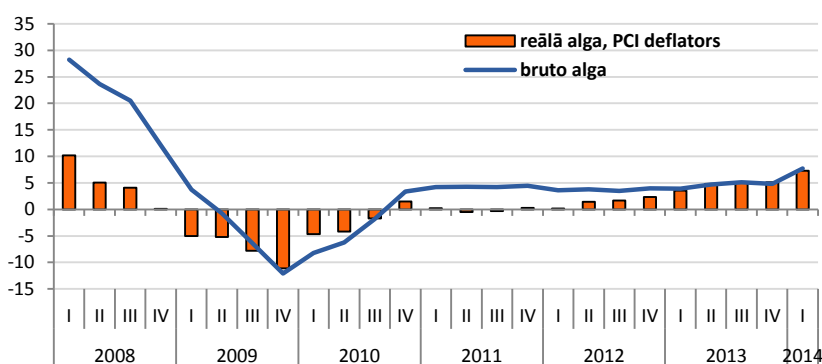
Bezdarba līmenis, % no ekonomiski aktīvajiem iedzīvotājiem



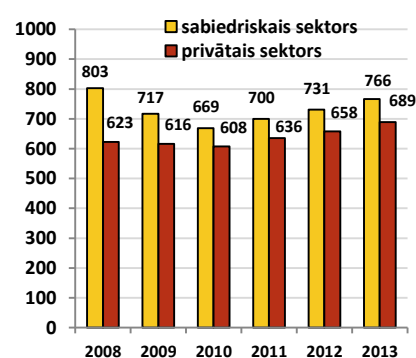
Nodarbinātība

Līdz ar stabilo ekonomikas izaugsmi situācija darba tirgū turpina uzlaboties. Strādājošo skaits 2013.g. pieauga par 2,1%, un darba meklētāju īpatsvars samazinājās līdz 11,9% - zemākajam līmenim kopš 2008.g. Šogad uzlabojumi kļuvuši nedaudz lēnāki, ko nosaka zemākā izaugsme un darbības vecuma iedzīvotāju samazināšanās - 1.ceturksnī nodarbināto skaits bijis par 0,2% lielāks nekā pirms gada, bet bezdarba līmenis samazinājies par 1,1 pp līdz 11,9%. Reģistrētā bezdarba līmenis jūnija beigās bija 8,9% - par 0,7 pp mazāks nekā pirms gada. Bezdarbnieku skaits gada laikā samazinājies par 10,0% līdz 85,3 tūkst.

Algu pieaugums, % pret iepriekšējā gada atbilstošo periodu



Darba samaksa, eiro

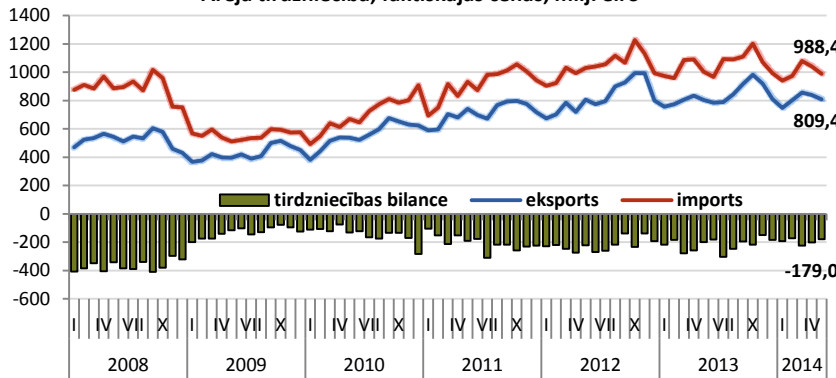


Vidējās bruto darba samaksas pieaugums šogad kļuvis straujāks, un 1.ceturksnī tā palielinājusies par 7,7%, sasniedzot 742 eiro un šobrīd jau par 4,2% pārsniedzot pirmskrīzes augstāko līmeni, kas bija fiksēts 2008.gada 4.ceturksnī. Straujākais algas pieaugums šogad ir privātajā sektorā, kur darba samaksa pieauga par 8,7%, bet sabiedriskajā sektorā samaksa augusi par 6,1%. Jau no 2012.gada otrās puses jūtami aug arī reālā alga, un šā gada pirmajā ceturksnī tā, ņemot vērā arī nodokļu samazinājumu, kāpusi par 9,1%.

Dati: CSP, Eurostat, LR Finanšu ministrija, Latvijas Banka



Ārējā tirdzniecība, faktiskajās cenās, milj. eiro



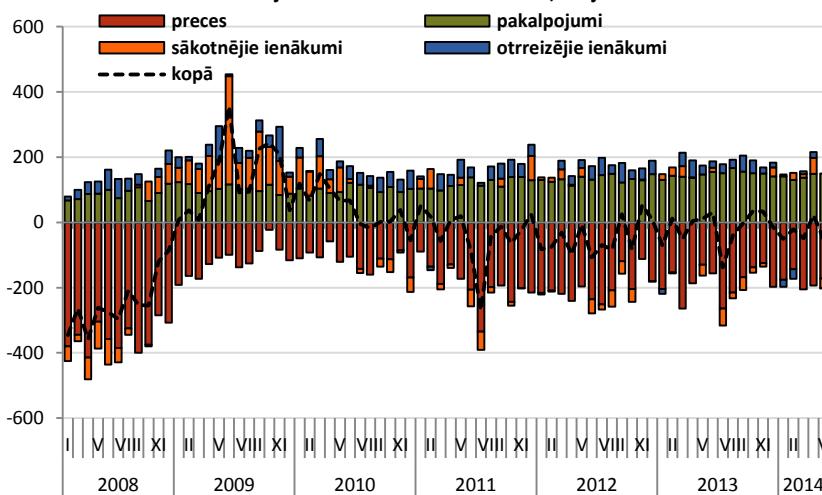
Ārējā tirdzniecība

Eksports	Ārējā tirdzniecība	
	Strukt.	Pieaug.*
Kopā	100,0%	2,0%
Pārtika	18,8%	6,3%
Koksne	18,2%	12,6%
Mehānismi	15,7%	1,2%
Metāli	10,2%	-16,0%
Minerālprodukti	8,2%	2,0%
Ķīmiskās rūp. raž.	6,7%	4,3%
Tekstila izstr.	4,3%	2,9%
Satiksmes līdzekļi	4,3%	-13,5%
Pārējās preces	13,5%	5,0%

*I-V pret iepriekšējā gada atbilstošo periodu

Maijā preču eksporta vērtība faktiskajās cenās salīdzinājumā ar aprīli samazinājās par 3,6%, bet salīdzinājumā ar atbilstošo mēnesi 2013.gadā pieauga par 0,7%. Lielākais gada pieaugums tika reģistrēts metālu un to izstrādājumu precēm - par 27,5%, bet jāatzīmē, ka tik lielu pieaugumu nodrošināja dzelzs lūžņu eksports. Papildus tam šajā periodā ievērojami pieaudzis arī ķīmiskās rūpniecības ražojumu (22,8%) un koka un koka izstrādājumu (6,2%) eksports. Savukārt preču imports salīdzinājumā ar aprīli samazinājās par 5,0% un bija par 1,5% mazāks nekā 2013.g maijā.

Maksājumu bilances tekošais konts, milj. eiro



Teškoais konts

Maijā maksājumu bilances tekošajā kontā vērojams deficīts 51,7 milj. eiro apmērā. Deficīta veidošanos galvenokārt noteica sākotnējo ienākuma konta deficīta palielinājums līdz 28,9 milj. eiro. Neskatoties uz tekošā konta deficītu palielinājumu, preču konta deficīts maijā samazinājās par 21,7 milj. eiro līdz 172,1 milj. eiro. Pakalpojumu ārējās tirdzniecības pārpalikums, kas praktiski neizmainījās salīdzinājumā ar iepriekšējo mēnesi, maijā bija 150,1 milj. eiro, nosedzot 87,2% no preču tirdzniecības deficīta.

Galvenie rādītāji, gada izaugsme (ja nav norādīts citādi)

	Gada izaugsme (ja nav norādīts citādi)						Statistika			
	11'IV	12'I	II	III	IV	13'I	II	III	IV	14'I
IKP, salīdzināmās cenās, %	5,1	7,1	4,9	4,6	4,6	3,8	4,4	4,6	3,6	2,8
IKP, faktiskās cenās, %	13,1	10,9	7,8	8,0	8,5	5,7	5,9	6,5	4,4	4,1
Inflācija, %	4,2	3,4	2,3	1,7	1,6	0,4	-0,1	-0,1	-0,3	0,4
Vidējā bruto darba samaksa, %	4,5	3,6	3,8	3,5	4,0	3,8	4,6	5,1	4,8	7,7
Reālā alga, PCI deflatora, %	0,3	0,2	1,5	1,7	2,4	3,5	4,8	5,2	5,1	7,3
Nodarbināto skaits, %	1,7	1,5	1,0	2,2	1,8	3,8	2,6	1,3	0,8	0,2
Bezdarbs, %	15,0	16,3	16,3	13,7	13,9	13,0	11,4	11,8	11,3	11,9
Produktivitāte, %	3,4	5,5	3,9	2,3	2,7	0,1	1,7	3,3	2,8	2,6
Mazumtirdzniecība, %	4,7	8,8	6,3	7,7	6,6	4,8	4,1	2,5	4,2	2,2
Rūpniecība, %	5,6	8,2	5,1	5,9	5,7	-1,0	-0,1	0,2	-0,6	-2,8
Eksports, %	20,1	14,3	8,5	17,4	21,7	8,2	5,3	-2,8	-2,7	2,9
Imports, %	20,5	21,1	16,1	8,7	11,6	5,6	-0,1	1,7	-2,7	-0,8
Tirdzniecības balanse, milj. eiro	-714,3	-696,8	-763,5	-615,3	-565,6	-679,4	-639,3	-743,7	-551,4	-589,0
Teškoais konts, % no IKP	-1,1	-3,9	-3,9	-2,2	-0,4	-2,1	0,8	-3,0	0,8	-2,2

Dati: CSP, Eurostat, LR Finanšu ministrija, Latvijas Banka



Kopbudžeta ieņēmumi un izdevumi (pēc naudas plūsmas metodoloģijas)

Kopbudžets

	2013.g. I-VI izpilde milj. eiro	2014.g. I-VI izpilde milj. eiro	2014.g./2013.g. I-VI izpildes izmaiņas
VALSTS KONSOLIDĒTAIS KOPBUDŽETS			
Ieņēmumi	4 199,1	4 363,5	3,9%
Izdevumi	3 963,5	4 087,6	3,1%
<i>Finansiālā bilance</i>	235,6	275,9	
VALSTS KONSOLIDĒTAIS BUDŽETS*			
Ieņēmumi	3 458,7	3 631,0	5,0%
Izdevumi	3 314,1	3 411,4	2,9%
<i>Finansiālā bilance</i>	144,6	219,6	
Valsts pamatbudžets			
Ieņēmumi	2 447,3	2 620,1	7,1%
Izdevumi	2 258,2	2 439,5	8,0%
<i>Finansiālā bilance</i>	189,1	180,6	
Valsts speciālais budžets			
Ieņēmumi	980,6	1 067,7	8,9%
Izdevumi	1 016,4	1 019,7	0,3%
<i>Finansiālā bilance</i>	-35,8	48,0	
PAŠVALDĪBU KONSOLIDĒTAIS BUDŽETS**			
Ieņēmumi	1 084,8	1 066,3	-1,7%
Izdevumi	993,8	1 010,1	1,6%
<i>Finansiālā bilance</i>	91,0	56,3	

*Ieskaitot ziedojumus, dāvinājumus un atvasinātās publiskās personas **Ieskaitot ziedojumus un dāvinājumus

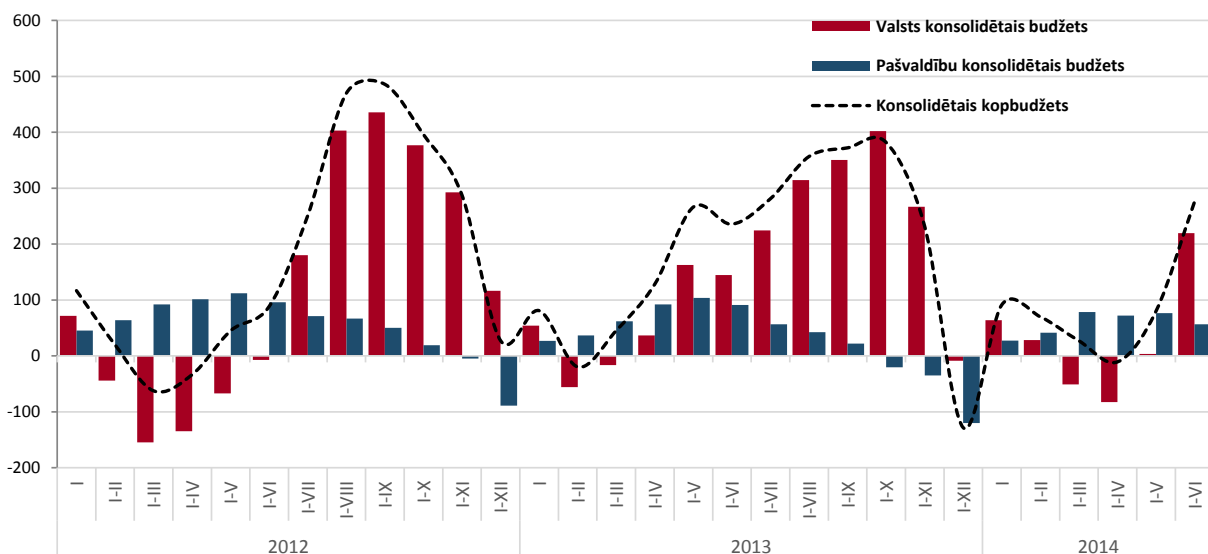
Tradicionāli gada pirmajā pusē ir vērojama laba fiskālā situācija un arī šā gada sešos mēnešos Valsts kases dati uzrāda konsolidētā kopbudžeta finansiālo pārpalikumu. Pārpalikums kopbudžetā šā gada pirmajā pusē salīdzinājumā ar situāciju pērn pieauga par 40,3 milj. eiro un bija 275,9 milj. eiro, jo jūnijā tika saņemts būtisks atmaksu apjoms no Eiropas Komisijas par iepriekš īstenotajiem ES fondu projektiem. Tas pamatā sekmēja pārpalikuma pieaugumu valsts budžetā, vienlaicīgi pašvaldību budžeta pārpalikums salīdzinājumā ar situāciju pirmajā pusgadā pērn samazinājās no 91,0 līdz 56,3 milj. eiro.

Kopbudžeta ieņēmumu izaugsmi turpināja veicināt nodokļu ieņēmumu pieaugums, taču, salīdzinot ar iepriekšējiem gadiem, pieauguma temps ir būtiski palēninājies veikto nodokļu likumdošanas izmaiņu dēļ. Nodokļu ieņēmumu pieaugumu pamatā turpina nodrošināt iekšējais patēriņš, ko, savukārt, veicina vidējās darba algas pieaugums tautsaimniecībā. Kopējā nodokļu izpilde norit atbilstoši plānam un būtisks plāna pārsniegums nav sagaidāms.

Kopbudžeta izdevumos šā gada pirmajā pusē salīdzinājumā ar atbilstošo periodu pērn kopumā ir vērojams pieaugums 3,1% apmērā un tādās izdevumu pozīcijās kā atdizība, subsīdijas un dotācijas saglabājas noturīgs pieaugums jau no gada sākuma. Jāņem vērā, ka kopbudžeta izdevumi, līdzīgi kā iepriekšējos gados, turpinās pieaugt arvien straujāk, tuvojoties gada pēdējam ceturksnim. Pēc prognozēm, kas tika sagatavotas šā gada aprīlī Latvijas Stabilitātes programmai, vispārējās valdības budžeta deficīts 2014.gadā ir sagaidāms 1,0% no IKP, taču, sākoties jaunajam budžeta sagatavošanas ciklam rudenī, novērtējums tiks aktualizēts.

Konsolidētā kopbudžeta finansiālā bilance (milj. eiro)

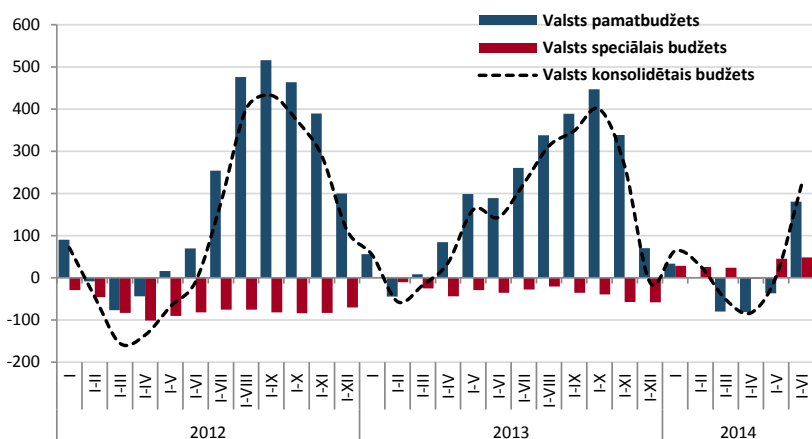
Kopbudžets



Dati: Valsts kase



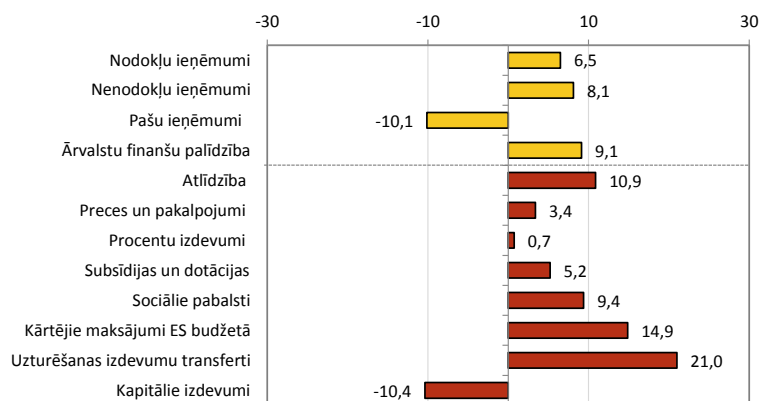
Valsts budžeta finansiālā bilance (milj. eiro)



Valsts budžets

Valsts konsolidētajā budžetā šā gada sešos mēnešos bija vērojams pārpalikums 219,6 milj.eiro, kas, salīdzinot ar pērnā gada pirmo pusi, pieauga par 75,0 milj. eiro. Pieaugums galvenokārt skaidrojams ar augstākām atmaksām no Eiropas Komisijas šā gada jūnijā. Neskatoties uz mazākiem nodokļu ieņēmumiem, valsts sociālās apdrošināšanas budžetā šā gada pirmajā pusē bija pārpalikums 44,9 milj. eiro (2013.gada sešos mēnešos bija deficīts 35,8 milj. eiro). To lielā mērā noteica šogad ieviestais valsts pamatbudžeta transferts speciālajam budžetam pensiju piemaksām, kas iepriekšējos gados tika finansēts uz speciālā budžeta deficīta rēķina. Tāpat salīdzinājumā ar pērnā gada pirmo pusi valsts speciālajā budžetā pieauga izdevumi sociālajiem pabalstiem – pamatā bezdarbnieku pabalstu izmaksai, jo, neskatoties uz kopējā bezdarba līmeņa samazināšanos, pabalsta saņēmēju skaits un pabalsta vidējais apmērs mēnesī ir palielinājies. Šo faktoru ietekme atspoguļosies arī visos atlikušajos šā gada mēnešos.

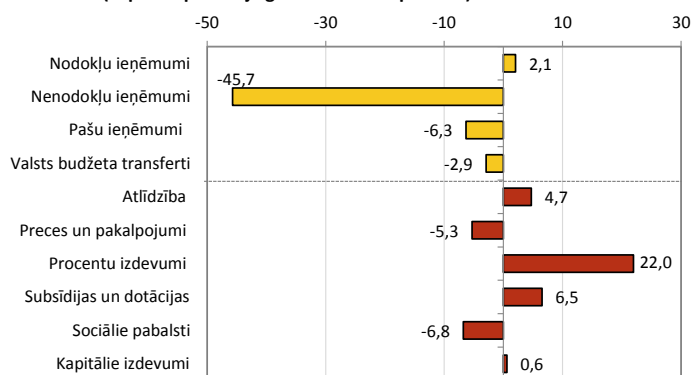
Ieņēmumi un izdevumi janvārī-jūnijā (% pret iepriekšējā gada atbilstošo periodu)



Valsts pamatbudžets

Šā gada sešos mēnešos valsts pamatbudžetā bija vērojams pārpalikums 180,6 milj.eiro apmērā, tomēr, salīdzinot ar pērnā gada pirmo pusi, bilance samazinājās par 8,5 milj.eiro. Ieņēmumu pusē, bez jau apskatītā ieņēmumu kāpuma no ārvalstu finanšu palīdzības, ieņēmumu pieaugumu joprojām veicināja lielāki nodokļu ieņēmumi un nenodokļu ieņēmumu kāpums, kas pamatā saistāms ar ieņēmumu pieaugumu no valsts kapitāla izmantošanas. Savukārt, izdevumu pusē lielāko pieaugumu joprojām veidoja transferts uz speciālo budžetu pensiju piemaksu izmaksāšanai. Kā arī izdevumu kāpums atlīdzībai sabiedriskajā sektorā nodarbinātajiem saistībā ar vidējās mēneša darba samaksas pieaugumu valsts budžeta iestādēs. Subsīdiju un dotāciju izdevumu pieaugumu būtiski ietekmēja izdevumi Veselības ministrijai, palielinoties dotācijai valsts komersantiem saistībā ar finansējuma pieaugumu ārstniecības personu darba samaksas paaugstināšanai, kā arī veselības aprūpes pakalpojumu pieejamības nodrošināšanai.

Ieņēmumi un izdevumi janvārī-jūnijā (% pret iepriekšējā gada atbilstošo periodu)



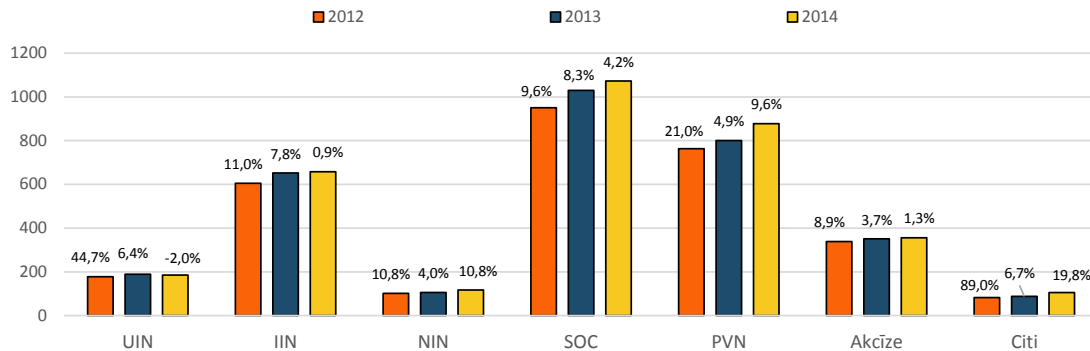
Pašvaldību budžets

Pašvaldību budžetā pirmajā pusgadā bija pārpalikums 56,3 milj.eiro, tomēr, salīdzinot ar sešiem mēnešiem pērn, bilance samazinājās par 34,7 milj. eiro. Ievērojams kritums nenodokļu ieņēmumos, skaidrojams ar šogad nesaņemtajiem ieņēmumiem no atvasinātajiem finanšu instrumentu rezultātiem, kā arī ieņēmumu kritumu no ēku un būvju pārdošanas galvenokārt Rīgas pašvaldības budžetā. Samazinājums pašu ieņēmumos saistāms ar ieņēmumu kritumu par dzīvokļu un komunālajiem pakalpojumiem. Savukārt, izdevumu pusē joprojām bija vērojams procentu izdevumu pieaugums sakarā ar Rīgas pašvaldības izdevumu pieaugumu procentu maksājumiem par Dienvidu tilta būvniecību. Subsīdiju un dotāciju pieaugums šā gada pirmajā pusē saistāms ar Rīgas pašvaldības dotāciju kāpumu SIA Rīgas satiksme braukšanas maksas atvieglojumu nodrošināšanai sabiedriskajā transportā, kā arī nodibinājumam Rīga 2014, kura mērķis ir projekta „Rīga – Eiropas kultūras galvaspilsēta 2014.gadā” īstenošana.



Nodokļu ieņēmumi janvārī-jūnijā (milj.eiro un % pret iepriekšējā gada atbilstošo periodu)

Nodokļi



Kopbudžeta nodokļu ieņēmumi, salīdzinot ar pērnā gada pirmo pusi, pieauga par 107,4 milj. eiro jeb 3,4% (kopējie nodokļu ieņēmumi ieskaitot iemaksas fondēto pensiju shēmā pieauga par 155,4 milj. eiro jeb 4,8%). Lielākais kāpums joprojām bija vērojams pievienotās vērtības nodokļa (par 77,1 milj. eiro jeb 9,6%) un nekustamā īpašuma nodokļa ieņēmumiem (par 11,4 milj. eiro jeb 10,8%). PVN ieņēmumu kāpums ir skaidrojams gan ar nodokļa iemaksu palielināšanos, pieaugot mazumtirdzniecības uzņēmumu apgrozījumam, gan ar mazākām nodokļa atmaksām komersantiem. Mazākas PVN atmaksas gada pirmajā pusē būtiski ietekmēja janvāra dati, jo daļa atmaksu jau tika veiktas 2013. gada decembrī. Savukārt, NIN ieņēmumu pieaugumu veicināja nekustamā īpašuma kopējās kadastrālās vērtības pieaugums, kā arī iedzīvotāju savlaicīgi veiktā nodokļa nomaksa par visu gadu. Tai pat laikā uzņēmumu ienākuma nodokļa ieņēmumu izpilde šā gada sešos mēnešos bija 89,5% no plānotā un salīdzinājumā ar pagājušā gada sešiem mēnešiem UIN samazinājās par 3,8 milj. eiro jeb 2,0%. Tas, galvenokārt, ir skaidrojams ar pārmaksātā nodokļa atmaksu palielināšanos, jo saskaņā ar UIN deklarāciju rezultātiem, neskatoties uz peļņas pirms nodokļiem pieaugumu 2013.gadā salīdzinājumā ar 2012.gadu, apliekamais ienākums, ņemot vērā nodokļu atvieglojumus, investēšanu pamatlīdzekļos, ir samazinājies. Darbaspēka nodokļu ieņēmumi sešos mēnešos tika iekasēti atbilstoši prognozētajam, bet to pieauguma temps nebija liels, ņemot vērā šogad samazinātu sociālās apdrošināšanas iemaksu likmi un augstākus IIN atvieglojumus, kā arī to, ka daļa nodokļu tika saņemti 2013.gada decembrī pirms eiro ieviešanas nevis šā gada janvārī.

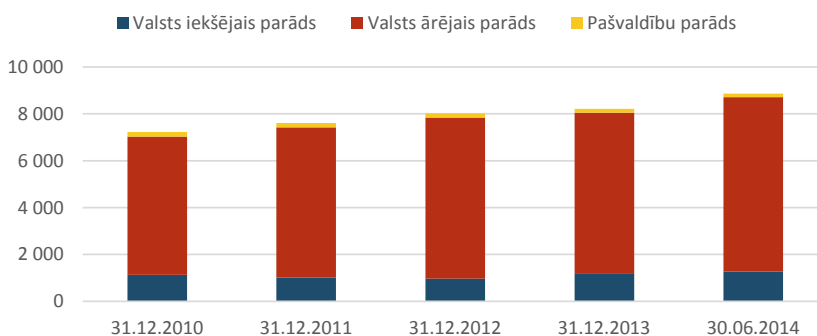
Kopējie nodokļu ieņēmumi

Nodokļi

	2013.g. I-VI izpilde milj. eiro	2014.g. I-VI izpilde milj. eiro	2014./2013.g. I-VI izpildes izmaiņas, milj.eiro	2014./2013.g. I-VI izpildes izmaiņas	2014.g. I-VI izpilde no 2014.g. I-VI plāna
Kopā	3 215,8	3 371,2	155,4	4,8%	100,3%
Sociālās apdrošināšanas iemaksas:	1 029,8	1 072,7	43,0	4,2%	100,4%
<i>Valsts speciālajā budžetā</i>	954,7	948,1	-6,5	-0,7%	99,6%
<i>Valsts fondēto pensiju shēmā</i>	75,1	124,6	49,5	65,9%	106,7%
Pievienotās vērtības nodoklis	800,5	877,6	77,1	9,6%	103,1%
Iedzīvotāju ienākuma nodoklis:	652,2	657,7	5,6	0,9%	99,0%
<i>Valsts pamatbudžetā</i>	130,8	132,2	1,4	1,1%	99,4%
<i>Pašvaldību pamatbudžetā</i>	521,4	525,6	4,2	0,8%	98,8%
Akcīzes nodoklis	351,0	355,7	4,7	1,3%	98,7%
Uzņēmumu ienākuma nodoklis	189,0	185,2	-3,8	-2,0%	89,5%
Nekustamā īpašuma nodoklis	105,6	117,0	11,4	10,8%	114,0%
Pārējie nodokļi	87,9	105,3	17,4	19,8%	97,8%

Valsts un pašvaldību parāds (milj. eiro)

Valsts un pašvaldību parāds



Valsts un pašvaldību parāds* (pēc naudas plūsmas metodoloģijas) šā gada jūnija beigās nominālvērtībā bija 8 865,7 milj. eiro jeb 35,9% no IKP un, salīdzinot ar iepriekšējā saimnieciskā gada beigām, palielinājās par 647,5 milj. eiro jeb 7,9%. Pieaugums skaidrojams ar šā gada maijā Valsts Kases sekmīgi pārdotiem īstermiņa un ilgtermiņa vērtspapīriem kopā 59 milj. eiro apmērā. Jāatzīmē, ka izsoļu dalībnieku kopējais pieprasījums jūnija izsolēs būtiski pārsniedza piedāvājumu.

* izslēdzot savstarpējo darījumu atlikumus saimnieciskā periodā beigās

Dati: Valsts kase, Valsts ieņēmumu dienests