

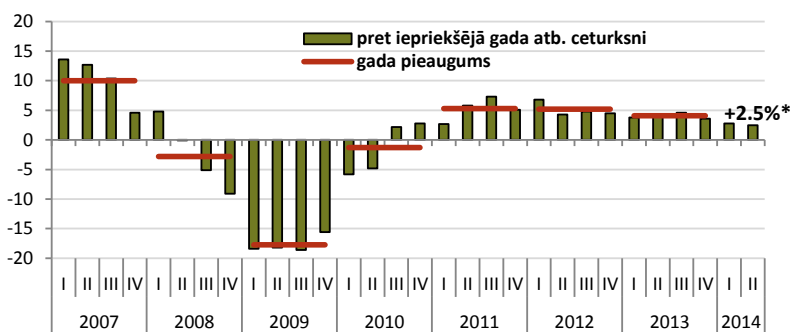


Makroekonomikas un budžeta apskats

Jūlijs 2014

	2011	2012	2013	Prognozes	
				2014	2015
Iekšzemes kopprodukts (IKP), milj. eiro	20311.8	22082.7	23315.5	24195.6	25451.0
...pieaugums faktiskajās cenās, %	11.7	8.7	5.6	3.8	5.2
...pieaugums salīdzināmās cenās, %	5.3	5.2	4.1	2.9	2.8
IKP deflators (gads pret gadu), %	6.0	3.3	1.4	0.9	2.4
Patēriņa cenu indekss (gads pret gadu), %	4.4	2.3	0.0	0.8	2.4
Vidējā bruto mēneša darba samaksa, eiro	660.3	684.8	716.2	766.3	800.8
...pieaugums faktiskajās cenās, %	4.4	3.7	4.6	7.0	4.5
...pieaugums salīdzināmās cenās, %	0.0	1.4	4.6	6.2	2.1
Nodarbinātība, tūkst. iedzīvotāju	861.6	875.6	893.9	896.6	898.4
...pieaugums, %	1.3	1.6	2.1	0.3	0.2
Bezdarba līmenis (gada vidējais), %	16.2	15.0	11.9	10.8	10.1
Preču un pakalpojumu eksports, milj. eiro	11941.3	13600.4	13912.1	13925.5	14064.8
...pieaugums salīdzināmās cenās, %	12.4	9.4	1.0	0.6	1.0
Preču un pakalpojumu imports, milj. eiro	12916.0	14470.9	14346.4	14332.0	14432.3
...pieaugums salīdzināmās cenās, %	22.3	4.5	-1.7	0.2	0.7

IKP pieaugums, salīdzināmās cenās, %

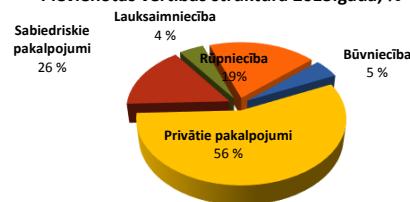


* IKP ātrās novērtējums

Saskaņā ar Centrālās statistikas pārvaldes IKP ātro novērtējumu, Latvijas ekonomikas izaugsme 2014.gada 2. ceturksnī, salīdzinot ar 2013. gada attiecīgo ceturksni, noslīdēja līdz 2,5%. Lielāko devumu 2. ceturksņa izaugsme tāpat kā 1. ceturksnī sniedza būvniecības nozare, kā arī uzlabojās mazumtirdzniecības apgrozījuma pieauguma temps, jo gada sākumā iedzīvotāji ievēroja piesardzību saistībā ar eiro ieviešanu. Toties š.g. 2. ceturksnī IKP izaugsmi jau negatīvi sāka ietekmēt Ukrainas - Krievijas konflikts un tā izraisītās sekas.

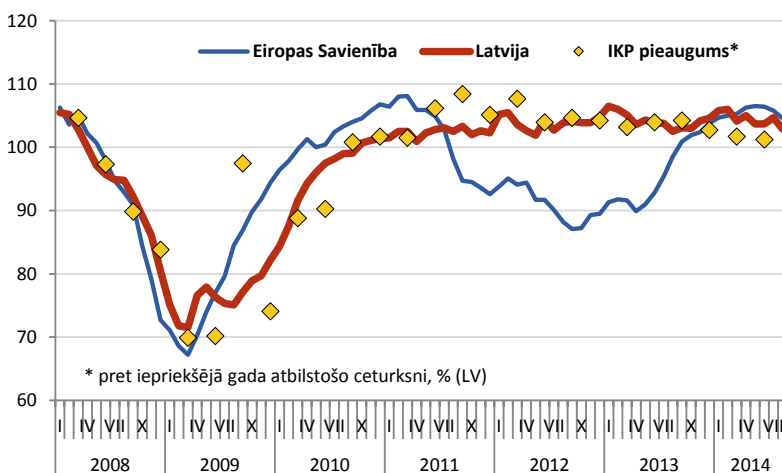
IKP

Pievienotās vērtības struktūra 2013.gadā, %



	13'III	IV	14'I	II*
LV	4.6	3.6	2.8	2.5
LT	2.4	3.6	3.2	3.0
EE	0.7	0.3	-1.4	2.5

Ekonomikas sentimenta indekss



* pret iepriekšējā gada atbilstošo ceturksni, % (LV)

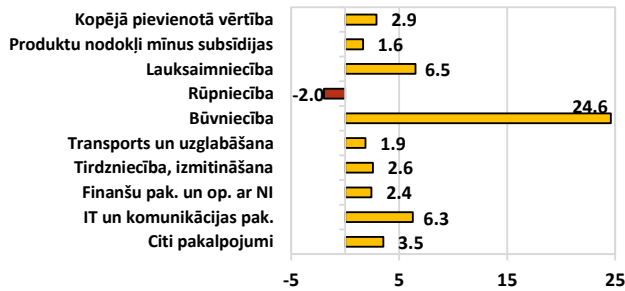
Konfidence

15 Latvijas ekonomikas sentimenta indeksa dinamika cieši korelē ar Latvijas IKP izmaiņām. Ekonomikas sentimenta indekss pēc jūlijā fiksētā pieauguma augustā ir atkal strauji krities, signalizējot par satraukumu patērētāju un uzņēmēju noskaņojumā, ko visdrīzāk izraisīja nestabilā ģeopolitiskā situācija, radot nenoteiktību par nākotnes perspektīvām. Arī kopējais Eiropas Savienības ekonomikas sentimenta indekss pasliktinās - pēc 13 sekojošu mēnešu pieauguma trīs pēdējos mēnešos indekss ir pazeminājies, tomēr joprojām pārsniedz 100 punktu atzīmi. Jāatzīmē, ka kaimiņvalstīs - Lietuvā un Igaunijā, indeksa vērtība augustā ir augusi, norādot uz pozitīvu noskaņojumu patērētāju un uzņēmēju vidū un labākām ekonomiskās attīstības tendencēm.

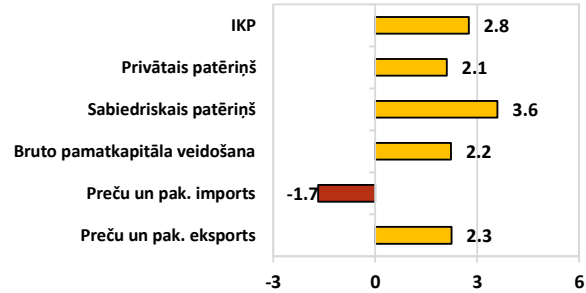
Dati: CSP, Eurostat, LR Finanšu ministrija, Latvijas Banka



**IKP no izlietojuma un nozaru aspekta,
2014. gada I cet. pret 2013. gada I cet., %**

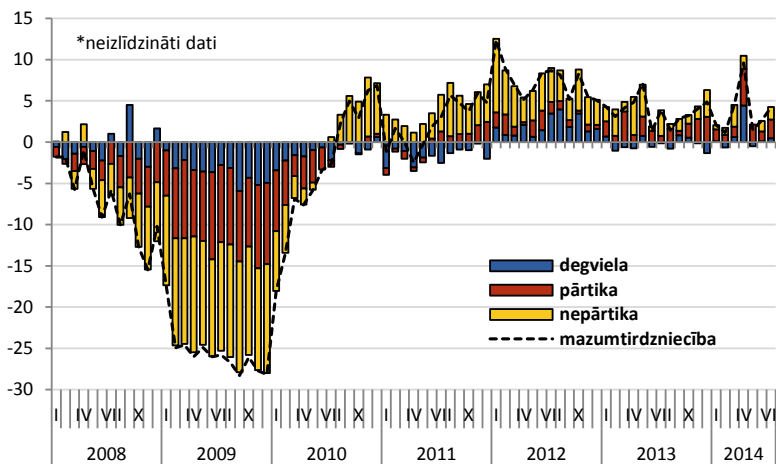


IKP



Nozaru griezumā 2014. gada 1. ceturksnī visstraujākie pieauguma tempi saglabājās uz iekšējo patēriņu vērstajās nozarēs. Lielākais pieaugums bija būvniecības (+24,6%), finanšu un apdrošināšanas (+8,0%), lauksaimniecības (+6,5%), kā arī informācijas un komunikācijas pakalpojumu nozarēs (+6,3%). No izlietojuma puses lielākais pieaugums vērojams sabiedriskajā patēriņā, kas salīdzinājumā ar 2013.gada 1.ceturksni palielinājies par 3,6%, toties sabremzējušies privātā patēriņa pieauguma tempi līdz 2,1%. Savukārt investīcijas ir augušas par 2,2% un eksports kāpis par 2,3%.

Mazumtirdzniecības apgrozījuma gada pieaugums pa grupām*, %



Mazumtirdzniecība

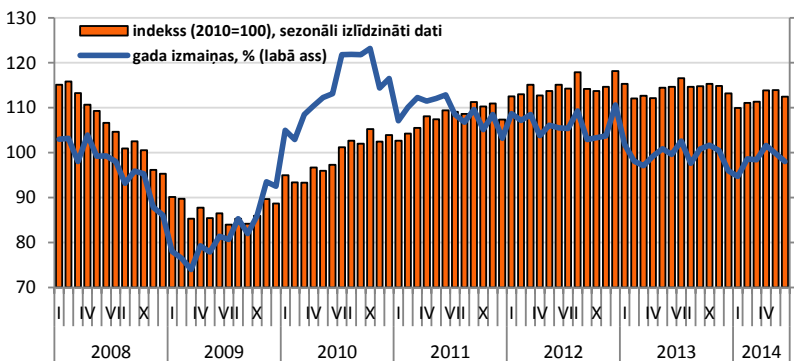


Gada pieaugumi, 2014.gada jūlijs

Kopā +3,9%	Nepārtika +4,3%
Pārtika +4,7%	Degviela +0,7%

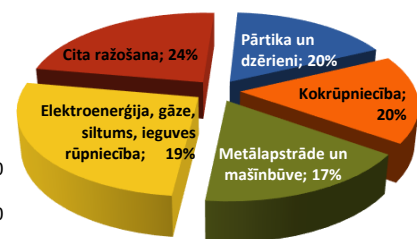
Mazumtirdzniecības apgrozījums 2014.gada jūlijā salīdzinot ar iepriekšējā gada jūliju ir palielinājies par 3,9%, kas ir bijis viens no straujākajiem šīgada pieaugumiem. Mazumtirdzniecības pieaugumu sekmē situācija darba tirgū - bezdarba pakāpenisks sarukums un darba samaksas kāpums, taču nenoteiktību rada situācija ārējā vidē, kas netiešā veidā var negatīvi ietekmēt arī šīs nozares turpmāko attīstību.

Rūpniecības produkcijas izlaides apjoms



Rūpniecība

Apgrozījuma struktūra 2013. g., %



Gada izmaiņas, 2014. g. jūnijs -2,0%

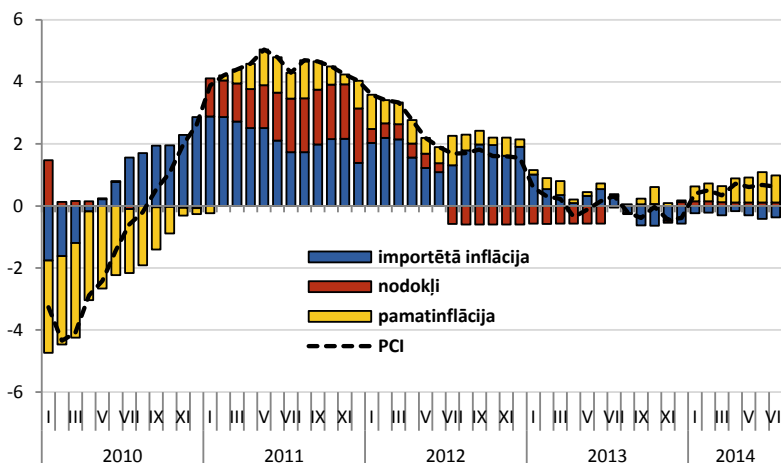
Pārtika +2,3%	Metāli -6,4%
Koks +10,8%	Enerģija +0,1%

Rūpniecības produkcijas izlaide 2014.gada jūnijā salīdzinājumā ar iepriekšējā gada jūniju samazinājās par 2,0%. Samazinājumu zināmā mērā noteica ražošanas apjomu kritums tādās apstrādes rūpniecības nozarēs, kuru liela produkcijas daļa tiek realizēta Krievijā - dzērienu, tekstilizstrādājumu un apģērbu ražošanas nozarēs. Turklāt salīdzinājumā ar iepriekšējiem mēnešiem lēnāks kļūst pārtikas produktu pieauguma temps. Toties labus pieauguma tempus turpina uzrādīt kokapstrāde un datoru, elektronisko un optisko iekārtu ražošanas nozare, turklāt jūnijā fiksēts ievērojams ķīmisko produktu ražošanas kāpums.

Dati: CSP, Eurostat, LR Finanšu ministrija



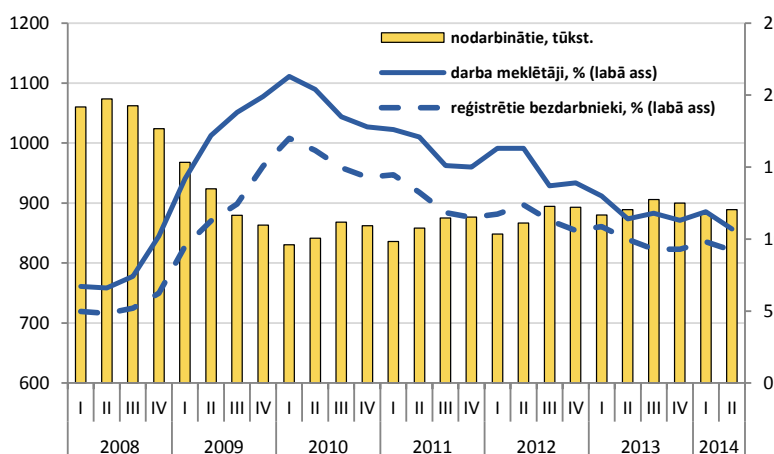
Gada inflācija sadalījumā pa avotiem, %



Inflācija

Patēriņa cenas šī gada jūlijā, salīdzinot ar jūniju, samazinājās par 0,4%, kam par iemeslu galvenokārt bija sezonālie cenu kritumi. Gada griezumā patēriņa cenas kāpa par 0,6%, kas ir uzskatāms par samērā zemu rādītāju. Inflāciju pozitīvajā teritorijā noturēja pakalpojumu cenu kāpums (+3%), kamēr preču cenas gada izteiksmē samazinājās par 0,2%. Svarīgi, ka arī visā eirozonā ir vērojama līdzīga situācija un novērtējums norāda, ka jūlijā vidēji eirozonā gada inflācijas rādītājs ir vēl zemāks un ir noslīdējis jau līdz 0,4 procentiem.

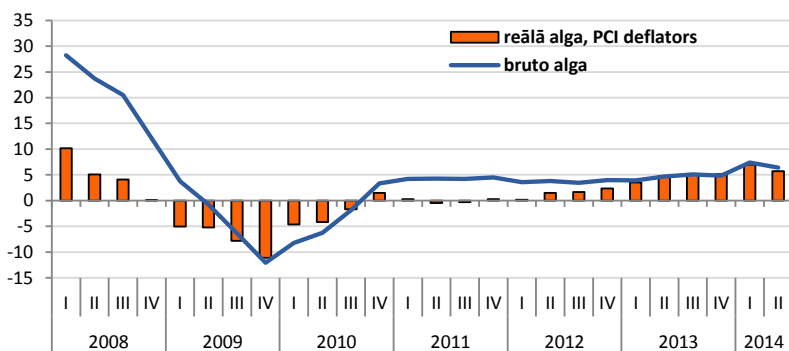
Bezdarba līmenis, % no ekonomiski aktīvajiem iedzīvotājiem



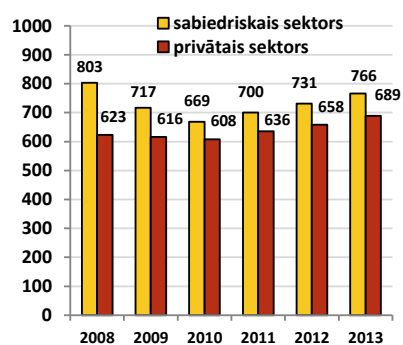
Nodarbinātība

Bezdarba līmenis 2014.gadā turpina samazināties un otrajā ceturksnī darba meklētāju īpatsvars samazinājies līdz 10,7% no ekonomiski aktīvajiem iedzīvotājiem, kas ir zemākais līmenis kopš 2008.gada. Reģistrētais bezdarbs jūlijā beigās bija 8,6% - par 0,9 procentpunktiem zemāks nekā pirms gada, bet reģistrēto bezdarbnieku skaits pēdējā gada laikā krities par 10,6% līdz 83,2 tūkstošiem. Tajā pašā laikā strādājošo skaits aug lēnāk nekā iepriekšējos gados un pēc VID datiem, darba ņēmēju skaits jūlijā bijis vairs tikai par 0,4% lielāks nekā pirms gada, salīdzinot ar aptuveni 1% pieaugumu 2014.gada pirmajos mēnešos.

Algu pieaugums, % pret iepriekšējā gada atbilstošo periodu



Darba samaksa, euro

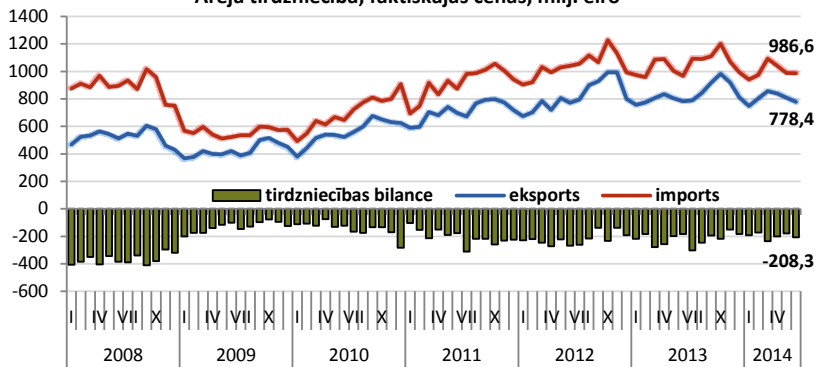


Arī 2014. gada 2. ceturksnī turpinājās straujš vidējās bruto darba samaksas pieaugums, kas salīdzinājumā ar iepriekšējā gada attiecīgo ceturksni palielinājās par 6,4%. Līdzīgi kā pirmajā ceturksnī arī otrajā ceturksnī algas auga straujāk privātajā sektorā, kur darba samaksa palielinājās par 7,2%, savukārt sabiedriskajā sektorā algas kāpušas par 5,3%. Tomēr, izaugsmes tempiem bremzējoties, reālās algas pieaugums ir sācis pārsniegt produktivitātes kāpumu, kas vidējā termiņā var negatīvi ietekmēt Latvijas konkurētspēju.

Dati: CSP, Eurostat, LR Finanšu ministrija, Latvijas Banka



Ārējā tirdzniecība, faktiskajās cenās, milj. eiro



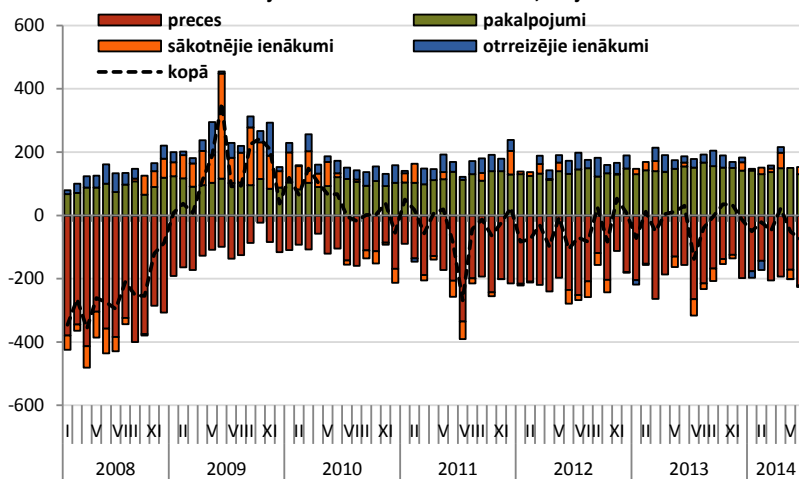
Ārējā tirdzniecība

Eksports	Strukt. Pieaug.*	
Kopā	100.0%	1.6%
Pārtika	18.5%	2.1%
Koksne	18.2%	11.7%
Mehānismi	15.7%	0.6%
Metāli	10.1%	-14.3%
Minerālprodukti	8.1%	0.0%
Ķīmiskās rūp. raž.	7.1%	10.9%
Satiksmes līdzekļi	4.5%	-10.5%
Tekstila izstr.	4.2%	0.6%
Pārējās preces	13.6%	5.0%

*I-VI pret iepriekšējā gada atbilstošo periodu

Jūnijā preču eksportā vērtībā sarukusi par 0,7% salīdzinājumā ar iepriekšējā gada jūniju. Noteicošā loma šim nelielajam kritumam bija samazinājums lauksaimniecības preču un satiksmes līdzekļu eksportā (attiecīgi -15,8% un -23,6% gada griezumā). Stablu gada pieaugumu saglabā koka un koka izstrādājumu eksports un ķīmisko rūpniecības ražojumu eksports. Savukārt preču imports par 2,1% palielinājās salīdzinājumā iepriekšējā gada jūnijū. Straujāks importa kāpums negatīvi ietekmēja ārējo tirdzniecības bilanci, palielinot deficītu līdz 208,3 milj. EUR. š.g. jūnijā.

Maksājumu bilances tekošais konts, milj. eiro



Teškoais konts

Latvijas maksājumu bilances tekošajā kontā deficīts jūnijā palielinājās līdz -73,8 milj. EUR, ko galvenokārt noteica preču konta deficīta palielinājums par 49,6 milj. EUR salīdzinājumā ar iepriekšējo mēnesi. Negatīva izaugsme ir vērojama arī pakalpojumu eksportā, kas bija par 2,9% zemāka nekā maijā. To vistīcāmāk noteica pakalpojumu eksportā dominējošo kravu pārkrāšanās apjomu samazināšanās. Tomēr pakalpojumu kontā saglabājas pārpalikums 130,7 milj. EUR apmērā. Jūnijā ievērojami samazinājās dividenžu izmaksa ārvalstu investoriem, kā rezultātā uzlabojās sākotnējo ienākumu konts.

Galvenie rādītāji, gada izaugsme (ja nav norādīts citādi)

	12'i							Statistika			
	II	III	IV	13'i	II	III	IV	14'i	II*		
IKP, salīdzināmās cenās, %	7.1	4.9	4.6	4.6	3.8	4.4	4.6	3.6	2.8	2.5**	
IKP, faktiskās cenās, %	10.9	7.8	8.0	8.5	5.7	5.9	6.5	4.4	4.1	30.09.2014	
Inflācija, %	3.4	2.3	1.7	1.6	0.4	-0.1	-0.1	-0.3	0.4	0.7	
Vidējā bruto darba samaksa, %	3.6	3.8	3.5	4.0	3.8	4.6	5.1	4.8	7.5	6.4	
Reālā alga, PCI deflators, %	0.2	1.5	1.7	2.4	3.5	4.8	5.2	5.1	7	5.7	
Nodarbināto skaits, %	1.5	1.0	2.2	1.8	3.8	2.6	1.3	0.8	0.2	0.0	
Bezdarbs, %	16.3	16.3	13.7	13.9	13.0	11.4	11.8	11.3	11.9	10.7	
Produktivitāte, %	5.5	3.9	2.3	2.7	0.1	1.7	3.3	2.8	2.6	30.09.2014	
Mazumtirdzniecība, %	8.8	6.3	7.7	6.6	4.8	4.1	2.5	4.2	2.2	5.1	
Rūpniecība, %	8.2	5.1	5.9	5.7	-1.0	-0.1	0.2	-0.6	-2.8	-0.2	
Eksports, %	14.3	8.5	17.4	21.7	8.2	5.3	-2.8	-2.7	2.9	0.2	
Imports, %	21.1	16.1	8.7	11.6	5.6	-0.1	1.7	-2.7	-0.3	-1.5	
Tirdzniecības balance, milj. eiro	-696.8	-763.5	-615.3	-565.6	-679.4	-639.3	-743.7	-551.4	-600.8	-588.4	
Teškoais konts, % no IKP	-4.8	-4.7	-3.0	-1.1	-2.9	-1.6	-4.1	-0.9	-3.5	-3.7	

*Datu publicēšanas datums **IKP ātrās novērtējums

Dati: CSP, Eurostat, LR Finanšu ministrija, Latvijas Banka



Kopbudžeta ieņēmumi un izdevumi (pēc naudas plūsmas metodoloģijas)

Kopbudžets

	2013.g. I-VII izpilde milj. eiro	2014.g. I-VII izpilde milj. eiro	2014.g./2013.g. I-VII izpildes izmaiņas
VALSTS KONSOLIDĒTAIS KOPBUDŽETS			
Ieņēmumi	4 942.3	5 080.9	2.8%
Izdevumi	4 661.2	4 815.9	3.3%
<i>Finansiālā bilance</i>	281.1	265.0	
VALSTS KONSOLIDĒTAIS BUDŽETS*			
Ieņēmumi	4 091.2	4 223.1	3.2%
Izdevumi	3 866.8	3 987.2	3.1%
<i>Finansiālā bilance</i>	224.4	235.9	
Valsts pamatbudžets			
Ieņēmumi	2 890.1	3 015.6	4.3%
Izdevumi	2 629.3	2 843.2	8.1%
<i>Finansiālā bilance</i>	260.7	172.4	
Valsts speciālais budžets			
Ieņēmumi	1 161.9	1 274.4	9.7%
Izdevumi	1 189.6	1 197.1	0.6%
<i>Finansiālā bilance</i>	-27.8	77.3	
PAŠVALDĪBU KONSOLIDĒTAIS BUDŽETS**			
Ieņēmumi	1 232.5	1 230.5	-0.2%
Izdevumi	1 175.7	1 201.4	2.2%
<i>Finansiālā bilance</i>	56.7	29.1	

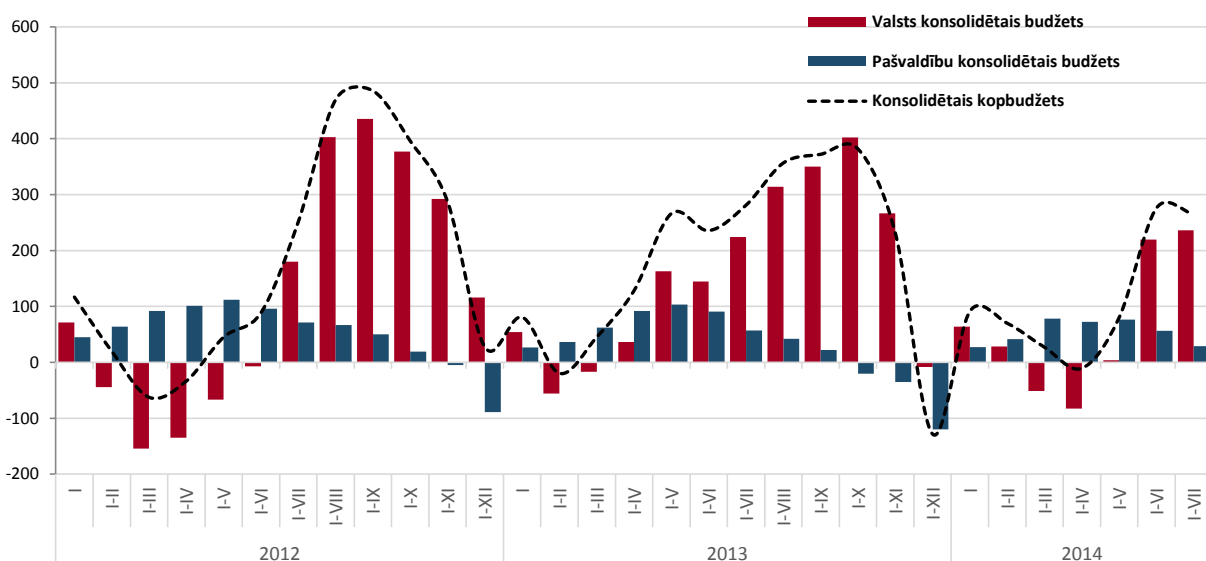
*Ieskaitot ziedojumus, dāvinājumus un atvasinātās publiskās personas **Ieskaitot ziedojumus un dāvinājumus

Lai arī ekonomiskās izaugsmes tempi šā gada pirmajā pusgadā ir kļuvuši lēnāki, situācija budžetā saglabājas salīdzinoši laba. Kopumā šā gada septiņos mēnešos budžeta izpildē – gan nodokļu ieņēmumos, gan izdevumu daļā, bija vērojamas iepriekšējos mēnešos novērotās tendences un valsts konsolidētajā kopbudžetā pēc naudas plūsmas saglabājās pārpalikums 265,0 milj. eiro apmērā. Salīdzinājumā ar iepriekšējā gada atbilstošo periodu kopbudžetā situācija būtiski nav mainījiesies un šā gada janvārī-jūlijā pārpalikums bija par 16,1 milj. eiro mazāks nekā pērnā gada attiecīgajā periodā.

Valsts konsolidētajā budžetā, kas ietver valsts pamatbudžetu, valsts speciālo budžetu un atvasināto publisko personu budžetu, pārpalikums 235,9 milj. eiro apmērā bija nedaudz (par 11,5 milj. eiro) augstāks salīdzinājumā ar iepriekšējā gada attiecīgo periodu, ko pamatā sekmēja jūnijā no Eiropas Komisijas saņemtie maksājumi par iepriekš īstenotajiem ES fondu projektiem. Taču jāatzīmē, ka šā gada nogalē sagaidāms tradicionāli straujāks izdevumu kāpums, jo saskaņā ar nozaru ministriju sniegto informāciju tieši gada pēdējos mēnešos sagaidāmi lielāki izdevumi ES fondu projektu īstenošanai, kā rezultātā pārpalikums saruks un saskaņā ar budžeta likumā plānoto gadā izveidosies deficīts.

Konsolidētā kopbudžeta finansiālā bilance (milj. eiro)

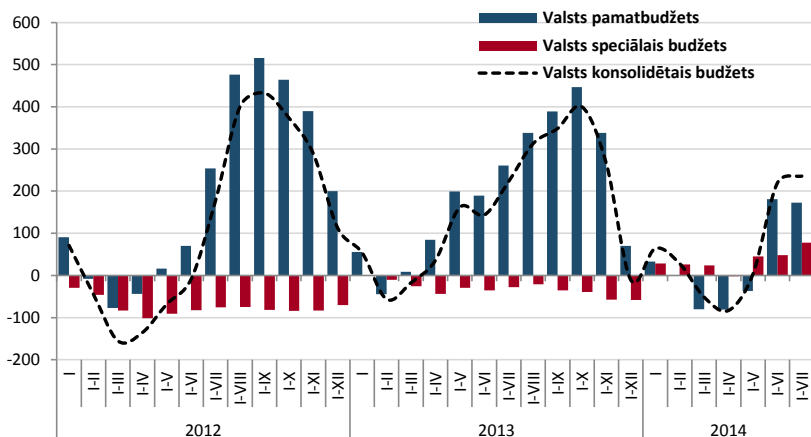
Kopbudžets



Dati: Valsts kase



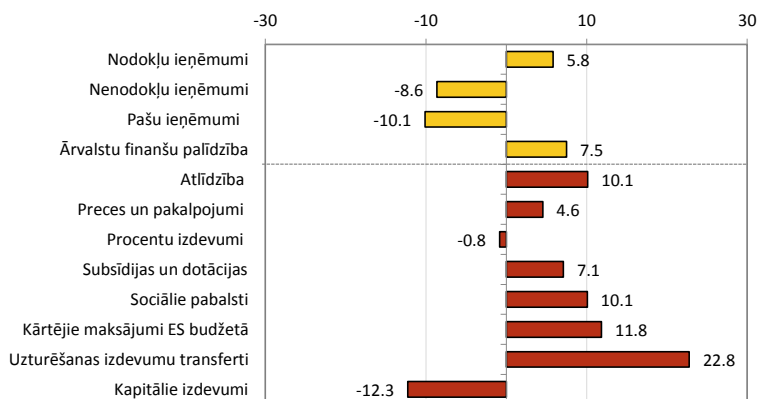
Valsts budžeta finansiālā bilance (milj. eiro)



Valsts budžets

Valsts konsolidētajā budžetā šā gada septiņos mēnešos bija vērojams pārpalikums 235,9 milj. eiro apmērā, kas, salīdzinot ar pērnā gada septiņiem mēnešiem, pieauga par 11,5 milj. eiro. Pieaugums galvenokārt skaidrojams ar šā gada jūnijā saņemtajām augstākām atmaksām no Eiropas Komisijas par ES fondu projektu īstenošanu. Valsts sociālās apdrošināšanas budžetā šā gada septiņos mēnešos bija pārpalikums 77,3 milj. eiro (2013. gada septiņos mēnešos bija deficīts 27,8 milj. eiro). Pārpalikumu lielā mērā noteica ar šā gada 1.janvāri ieviestais valsts pamatbudžeta transference speciālajam budžetam priekš pensiju piemaksu izmaksas, kas iepriekšējos gados tika finansēts uz valsts speciālā budžeta deficīta rēķina. Savukārt izdevumu pusē turpina pieaugt izdevumi sociālajiem pabalstiem – pamatā bezdarbnieku pabalstu izmaksai, jo, neskatoties uz kopējā bezdarba līmeņa samazināšanos, pabalsta saņēmēju skaits un pabalsta vidējais apmērs mēnesī ir palielinājies. Šo faktoru ietekme atspoguļojas arī visos atlikušajos šā gada mēnešos.

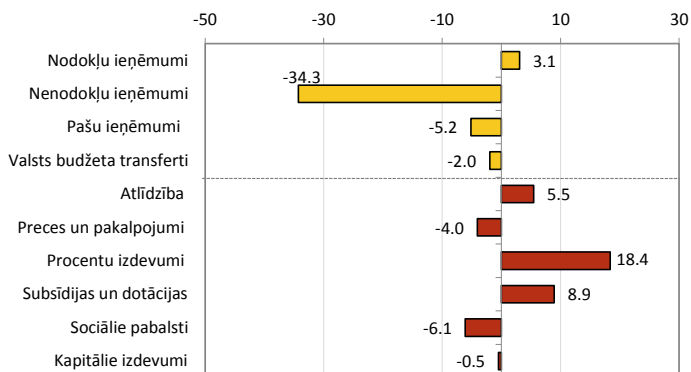
Ieņēmumi un izdevumi janvārī-jūlijā (% pret iepriekšējā gada atbilstošo periodu)



Valsts pamatbudžets

Šā gada septiņos mēnešos valsts pamatbudžeta izdevumi pieauga straujāk (+8,1%) nekā ieņēmumi (+4,3%), kā rezultātā tā pārpalikums samazinājās līdz 172,4 milj. eiro, salīdzinot ar pērnā gada atbilstošo periodu. Ieņēmumu pusē, bez jau apskatītā ieņēmumu kāpuma no ārvalstu finanšu palīdzības, ieņēmumu pieaugumu joprojām veicināja lielāki nodokļu ieņēmumi, it īpaši no pievienotās vērtības nodokļa. Savukārt nenodokļu ieņēmumos bija novērojams kritums par 28,0 milj. eiro jeb 8,6%, ko pamatā noteica neizlietoto budžeta līdzekļu atmaksas samazināšanās, kā arī mazāki ieņēmumi no naudas sodiem un sankcijām. Izdevumu pusē lielāko pieaugumu joprojām veidoja transferts uz valsts speciālo budžetu pensiju piemaksu izmaksāšanai. Kā arī izdevumu kāpums atlīdzībai sabiedriskajā sektorā nodarbinātajiem saistībā ar vidējās mēneša darba samaksas pieaugumu valsts budžeta iestādēs. Subsīdiju un dotāciju izdevumu pieaugumu būtiski ietekmēja izdevumi Satiksmes ministrijai ES fondu projektu finansēšanai un Veselības ministrijai veselības aprūpes pakalpojumu pieejamības nodrošināšanai.

Ieņēmumi un izdevumi janvārī-jūlijā (% pret iepriekšējā gada atbilstošo periodu)



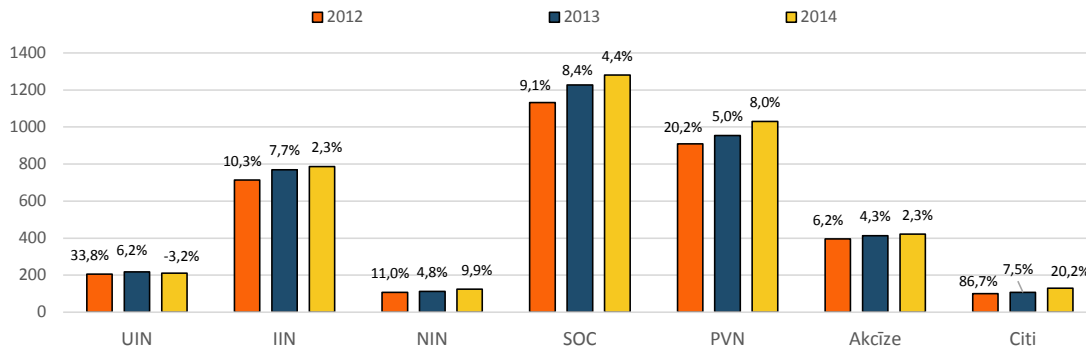
Pašvaldību budžets

Pašvaldību budžetā septiņos mēnešos bija pārpalikums 29,1 milj. eiro, tomēr, salīdzinot ar septiņiem mēnešiem pērn, pārpalikums ir samazinājies par 27,7 milj. eiro. Ievērojams kritums nenodokļu ieņēmumos, skaidrojams ar šogad nesaņemtajiem ieņēmumiem no atvasinātajiem finanšu instrumentu rezultātiem, kā arī ieņēmumu kritumu no ēku un būvju pārdošanas galvenokārt Rīgas pašvaldības budžetā. Samazinājums pašu ieņēmumos saistāms ar ieņēmumu kritumu par dzīvokļu un komunālajiem pakalpojumiem. Savukārt, izdevumu pusē joprojām bija vērojams procentu izdevumu pieaugums sakarā ar Rīgas pašvaldības izdevumu pieaugumu procentu maksājumiem par Dienvidu tilta būvniecību. Subsīdiju un dotāciju pieaugums šā gada septiņos mēnešos saistāms ar Rīgas pašvaldības dotāciju kāpumu *SIA Rīgas satiksme* braukšanas maksas atvieglojumu nodrošināšanai sabiedriskajā transportā, kā arī nodibinājumam *Rīga 2014*, kura mērķis ir projekta „Rīga – Eiropas kultūras galvaspilsēta 2014.gadā” īstenošana.



Nodokļu ieņēmumi janvārī-jūlijā (milj.eiro un % pret iepriekšējā gada atbilstošu periodu)

Nodokļi



Kopbudžeta nodokļu ieņēmumi, salīdzinot ar pērnā gada septiņiem mēnešiem, pieauga par 132,4 milj. eiro jeb 3,6% (kopējie nodokļu ieņēmumi ieskaitot iemaksas fondēto pensiju shēmā pieauga par 184,1 milj. eiro jeb 4,8%). Lielākais kāpums joprojām bija vērojams pievienotās vērtības nodokļa (par 76,4 milj. eiro jeb 8,0%) un nekustamā īpašuma nodokļa ieņēmumiem (par 11,2 milj. eiro jeb 9,9%). PVN ieņēmumu kāpums ir skaidrojams gan ar nodokļa iemaksu palielināšanos, pieaugot mazumtirdzniecības uzņēmumu apgrozījumam, gan ar mazākām nodokļa atmaksām komersantiem. Mazākas PVN atmaksas gada septiņos mēnešos būtiski ietekmēja janvāra dati, jo daļa atmaksu jau tika veiktas 2013. gada decembrī. Savukārt, NĪN ieņēmumu pieaugumu veicināja nekustamā īpašuma kopējās kadastrālās vērtības pieaugums, kā arī iedzīvotāju savlaicīgi veikta nodokļa nomaksa par visu gadu. Tai pat laikā uzņēmumu ienākuma nodokļa ieņēmumu izpilde šā gada septiņos mēnešos bija 88,1% no plānotā un salīdzinājumā ar pagājušā gada septiņiem mēnešiem UIN samazinājās par 7,1 milj. eiro jeb 3,2%. Tas, galvenokārt, ir skaidrojams ar pārmaksātā nodokļa atmaksu palielināšanos, jo saskaņā ar UIN deklarāciju rezultātiem, neskatoties uz peļņas pirms nodokļiem pieaugumu 2013.gadā salīdzinājumā ar 2012.gadu, aplikamais ienākums, ņemot vērā nodokļu atvieglojumus, investēšanu pamatlīdzekļos, ir samazinājies. Darbaspēka nodokļu ieņēmumi septiņos mēnešos tika iekasēti atbilstoši prognozētajam, bet to pieauguma temps nebija liels, ņemot vērā ar 2014.gada 1.janvāri samazinātu sociālās apdrošināšanas iemaksu likmi un augstākus IIN atvieglojumus, kā arī to, ka daļa nodokļu tika saņemti 2013.gada decembrī pirms eiro ieviešanas nevis šā gada janvārī.

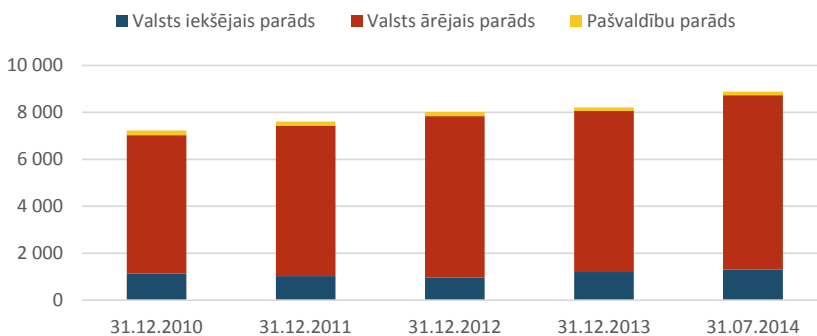
Kopējie nodokļu ieņēmumi

Nodokļi

	2013.g. I-VII izpilde, milj.eiro	2014.g. I-VII izpilde, milj.eiro	2014./2013.g. I-VII izpildes izmaiņas, milj.eiro	2014./2013.g. I-VII izpildes izmaiņas (%)	2014.g. I-VII izpilde no 2014.g. I-VII plāna (%)
Kopā	3 802.3	3 986.4	184.1	4.8%	100.5%
Sociālās apdrošināšanas iemaksas:	1 226.7	1 281.1	54.4	4.4%	101.3%
<i>Valsts speciālajā budžetā</i>	1 132.3	1 135.0	2.7	0.2%	100.5%
<i>Valsts fondēto pensiju shēmā</i>	94.3	146.1	51.7	54.8%	107.7%
Pievienotās vērtības nodoklis	954.3	1 030.7	76.4	8.0%	101.7%
Iedzīvotāju ienākuma nodoklis:	769.3	787.2	17.9	2.3%	100.4%
<i>Valsts pamatbudžetā</i>	154.0	158.5	4.5	2.9%	101.1%
<i>Pašvaldību pamatbudžetā</i>	615.3	628.6	13.4	2.2%	100.2%
Akcīzes nodoklis	412.9	422.2	9.4	2.3%	99.5%
Uzņēmumu ienākuma nodoklis	218.6	211.5	-7.1	-3.2%	88.1%
Nekustamā īpašuma nodoklis	112.8	124.0	11.2	9.9%	113.7%
Pārējie nodokļi	107.9	129.7	21.8	20.2%	99.4%

Valsts un pašvaldību parāds (milj. eiro)

Valsts un pašvaldību parāds



Valsts un pašvaldību parāds* (pēc naudas plūsmas metodoloģijas) šā gada jūlijā beigās nominālvērtībā bija 8 887,9 milj. eiro jeb 36,7% no IKP un, salīdzinot ar iepriekšējā saimnieciskā gada beigām, palielinājās par 669,8 milj. eiro. Pieaugums skaidrojams ar to, ka Latvija aprīlī sekmīgi emitēja desmit gadu obligācijas viena miljarda eiro apmērā. Emisijā piesaistītos resursus plānots izmantot vispārējās finansēšanas nepieciešamības segšanai, tai skaitā 2015. gada janvārī plānotajai aizdevuma atmaksai Eiropas Komisijai. Jau informējām, ka š.g. 25.martā Valsts kase atmaksāja daļu no ekonomiskās krīzes laikā Latvijai izsniegtā starptautiskā aizdevuma un nākamā starptautiskā aizņēmuma programmas daļa Latvijai būs jāatmaksā 2015.gadā - Eiropas Komisijai 1,2 mlrd. eiro, bet Pasaules Bankai 60,1 milj. eiro.

* izslēdzot savstarpējo darījumu atlikumus saimnieciskā periodā beigās

Dati: Valsts kase, Valsts ieņēmumu dienests