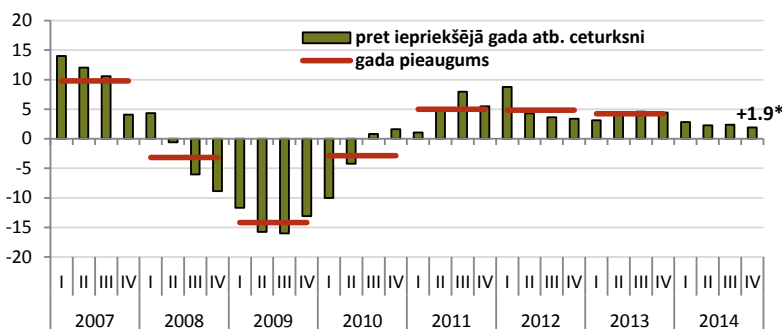




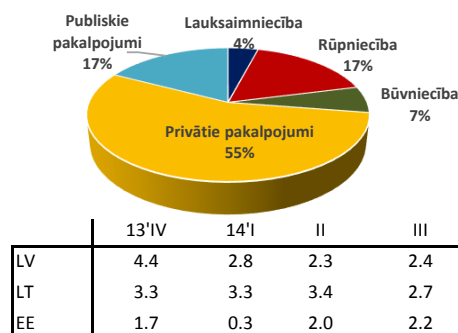
IKP pieaugums, salīdzināmās cenās, %



* IKP ātrais novērtējums

IKP

Pievienotās vērtības struktūra 2013. gadā



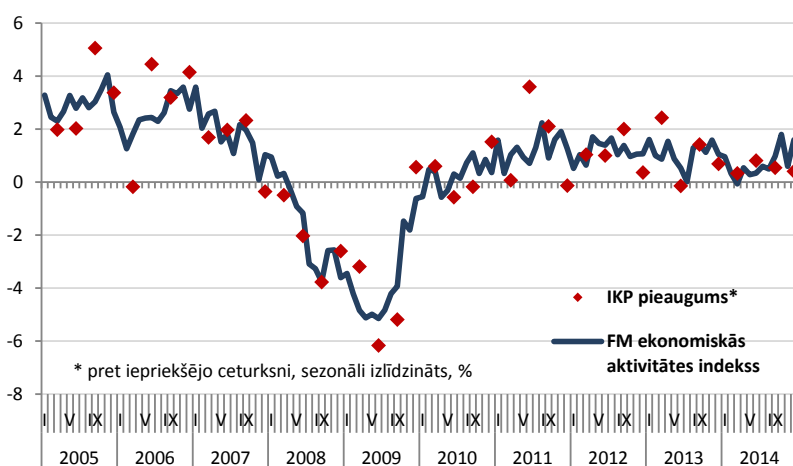
Negatīvā ģeopolitisko notikumu attīstība, starp Eiropas Savienību un Krieviju noteiktās sankcijas, kā arī ekonomiskās situācijas pasliktināšanās Krievijā ietekmējusi arī Latvijas ekonomiku un salīdzinājumā ar iepriekšējiem gadiem izaugsme pērn kļuvusi ievērojami lēnāka. Saskaņā ar Centrālās Statistikas pārvaldes ātro novērtējumu iekšzemes kopprodukta (IKP) 2014. gada pēdējā ceturksnī palielinājies par 1,9% salīdzinājumā ar 2013. gada attiecīgo periodu, uzrādot zemāko ceturkšņa pieaugumu kopš 2011. gada. Tādējādi pēc provizoriskiem aprēķiniem pērn kopumā IKP audzis par 2,3%, kas ir zemākais IKP pieaugums pēckrīzes periodā.

Jāatzīmē, ka izaugsmes tempu samazinājumu pērnā gada nogalē nozīmīgi ietekmējis Krievijas rubļa straujais kritums, kas pēdējos trijos gada mēnešos zaudēja vairāk nekā 30% savas vērtības pret eiro. Šāds valūtas kursa kritums kopā ar jau iepriekš Krievijas noteiktajām sankcijām un Krievijas ekonomikas nonākšanu recesijā ietekmējis ekonomikas attīstību arī Latvijā. Papildus tam jāņem vērā, ka lielākais Krievijas rubļa kritums notika gada pēdējā ceturkšņa beigās, kā rezultātā Krievijas ekonomikas sabremzēšanās Latvijas ekonomiku nopietni ietekmēs turpmākajos ceturkšņos.

Positīvāka aina vērojama iekšējā patēriņā, kas, neskatoties uz pieaugošajiem ārējajiem riskiem, turpina uzturēt ekonomikas izaugsmi. Ārējie riski līdz šim nav ietekmējuši tendences darba tirgū, kur bezdarbs pakāpeniski turpina samazināties, savukārt darba samaksā pērn bija vērojams ievērojams pieaugums. Tas kopā ar zemo inflāciju palielina mājaisaimniecību rīcībā esošos ienākumus un veicina patēriņu. Taču jāņem vērā, ka ilgstoši tikai iekšējais patēriņš izaugsmi uzturēt nespēs, tādēļ turpmākā izaugsme būs atkarīga no ārējās vides attīstības.

Savukārt situācija ārējā vidē šobrīd ir ļoti grūti prognozējama un pastāv gan negatīvie, gan pozitīvie riski ekonomikas turpmākajai attīstībai. Būtiskākie negatīvie riski joprojām saglabājas ģeopolitiskais situācijas tālāka pasliktināšanās, Krievijas ekonomikas nonākšana dziļā recesijā un jaunu sankciju draudi. Pie pozitīvajiem riskiem minamas zemās naftas cenas, kas pozitīvi ietekmē naftas importētājvalstu ekonomikas, un arvien pozitīvie ekonomiskā sentimenta rādītāji Eiropā, kas liecina par pakāpenisku izaugsmes atjaunošanos Eiropā.

Ekonomiskās aktivitātes indekss



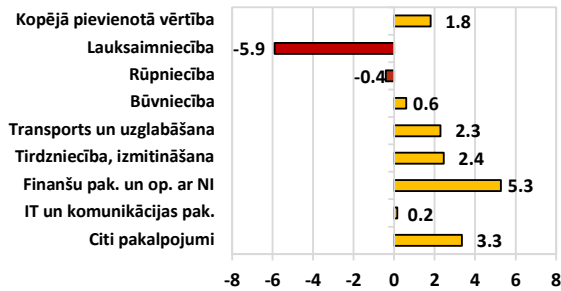
Ekonomiskā aktivitāte

Latvijas ekonomiskās aktivitātes indeksa dinamika cieši korelē ar valsts IKP izmaiņām. Finanšu ministrija aprēķina ekonomiskās aktivitātes indeksu, ņemot vērā vairākus rādītājus - gan ES konfidences indikatorus, gan Latvijas īstemiņa statistiku par mazumtirdzniecības apgrozījumu, rūpniecības izlaidi, eksporta apjomu, naftas un patēriņa cenām u.c. datus. Pēc neliela krituma 2014. gada novembrī indeksa vērtība decembrī ir atkal nedaudz kāpusi. Kas attiecas uz ekonomiskās aktivitātes nākotnes perspektīvām, situācija ārējā vidē, kas tieši ietekmē Latvijas ekonomikas stāvokli, šobrīd ir nestabila un ļoti grūti prognozējama un pastāv gan negatīvie, gan pozitīvie riski ekonomikas turpmākajai attīstībai.

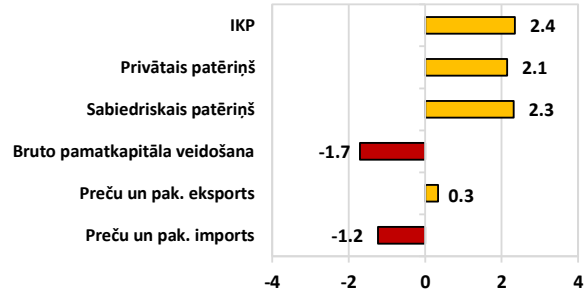
Dati: CSP, Eurostat, LR Finanšu ministrija, Latvijas Banka



**IKP no izlietojuma un nozaru aspekta,
2014. gada III cet. pret 2013. gada III cet., %**

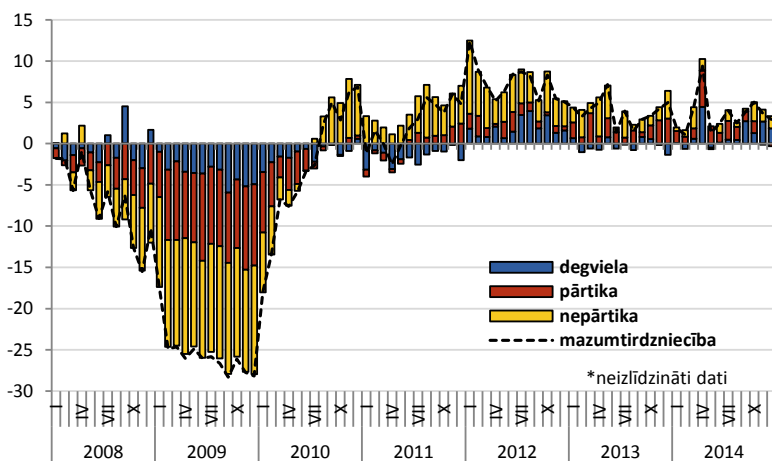


IKP

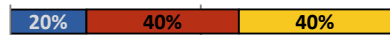


Nozaru griezumā 2014. gada 3. ceturksnī būvniecība, kas iepriekšējos divos ceturkšņos auga ļoti strauji, uzrādīja ļoti vāju pieauguma tempu, salīdzinot ar 2013. gada 3. ceturksni. Lielāko izaugsmi 3. ceturksnī uzrādīja finanšu pakalpojumu un nekustamā īpašuma sektors, auga arī tirdzniecības un izmitināšanas, transporta un uzglabāšanas nozares. Tomēr ģeopolitiskā konflikta seku dēļ samazinājās rūpniecības izlaide, un būtiski kritās apjomi lauksaimniecības nozarē. No izlietojuma puses 2014. gada 3. ceturksnī palielinājās gan privātais, gan sabiedriskais patēriņš, tādējādi nodrošinot ekonomikas izaugsmi, taču ārējās vides nestabilitāte noteica vājo eksporta izaugsmi un investīciju samazināšanos.

Mazumtirdzniecības apgrozījuma gada pieaugums pa grupām*, %



Mazumtirdzniecība

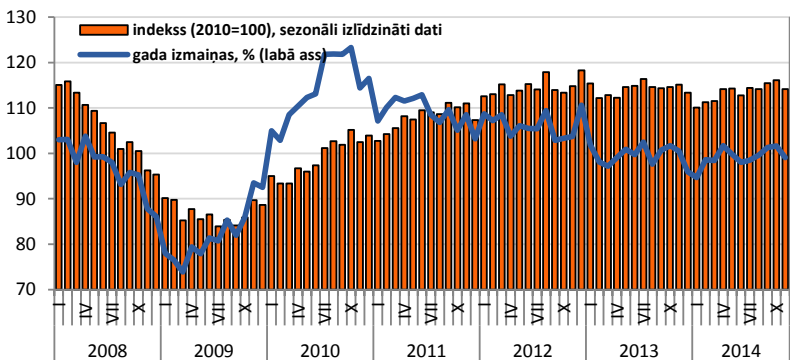


Gada pieaugumi, 2014. gada decembris

Kopā +2,7%	Nepārtika +2,4%
Pārtika +0,4%	Degviela +10,9%

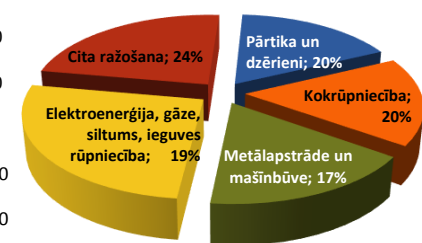
Mazumtirdzniecības apgrozījums 2014. gada nogalē kļuva lēnāks un decembri, salīdzinot ar 2013. gada decembri, tā izaugsme sasniedza 2,7%, kas ir bijis vājākais mazumtirdzniecības kāpums 2014. gada otrajā pusē. Turklāt pēdējos mēnešos vērojama patērētāju konfidences rādītāju lejupslīde un lielāka uzkrājumu veidošana. Tajā pašā laikā mazumtirdzniecības pieaugumu veicināja gan būtiskais bruto darba samaksas kāpums, gan ļoti zemais inflācijas līmenis un pirktspējas pieaugums algas nodokļu samazināšanas rezultātā. 2014. gadā kopumā, salīdzinot ar 2013. g., mazumtirdzniecības apgrozījums palielinājies par 3,6%.

Rūpniecības produkcijas izlaides apjoms



Rūpniecība

Apgrozījuma struktūra 2013. g., %



Gada izmaiņas, 2014. g. novembris -0,9%

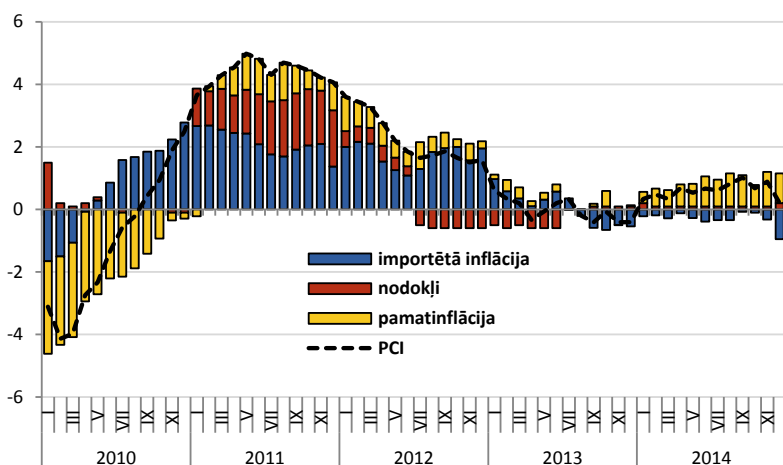
Pārtika -3,5%	Metāli -21,9%
Koks +3,7%	Enerģija +9,1%

Rūpniecībā saražotās produkcijas pieauguma temps 2014. gada novembrī atkal ir kļuvis negatīvs, ko noteica 3,8% kritums apstrādes rūpniecībā, jo gan ieguves rūpniecība, gan elektroenerģijas un gāzes apgādes apakšnozare gada izteiksmē uzrādījušas pieaugumu. Jau ceturto mēnesi pēc kārtas saruka pārtikas produktu ražošanas apjomi, kur lielāko kritumu uzrādīja piena produktu ražošana. Negatīvas tendences parādījušas arī mašīnbūvē un metālapstrādē, jo vairākās apakšnozarēs, kuras iepriekšējos mēnešos uzrādīja spēcīgus pieaugumus, pēkšņi vērojami kritumi. Runājot par nākotnes perspektīvām, no vienas puses, AS "KVV Liepājas metalurģis" darbības atjaunošana, dabasgāzes tarifu samazinājums rūpnieciskajam patēriņam pozitīvi ietekmēs rūpniecības attīstību, savukārt ģeopolitiskais konteksts un nedienas Krievijas ekonomikā ir faktori, kas visnopietnāk apdraudēs nozares turpmāko izaugsmi.

Dati: CSP, Eurostat, LR Finanšu ministrija



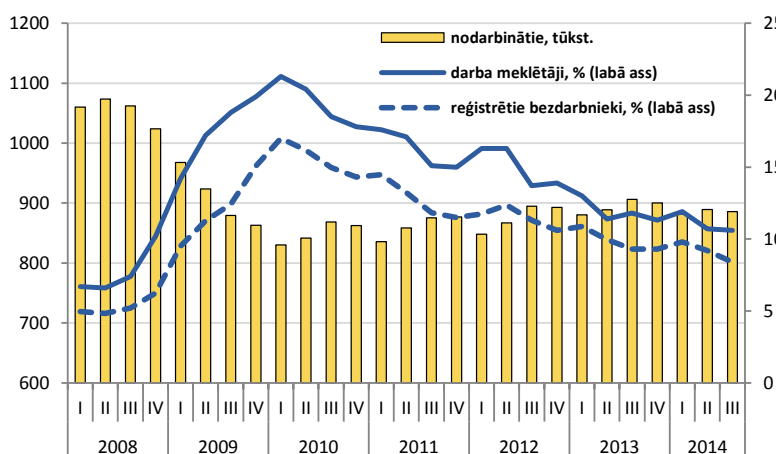
Gada inflācija sadalījumā pa avotiem, %



Inflācija

Patēriņa cenas 2014. gada decembrī salīdzinājumā ar novembri samazinājušās par 0,6%, ko noteica krītošās naftas cenas pasaules tirgos. Tā rezultātā gada inflācija decembrī bija vien 0,2%, savukārt 2014. gadā kopumā patēriņa cenas augušas tikai par 0,6%. Tādējādi patēriņa cenu inflācija Latvijā saglabājas zemā līmenī jau kopš 2013. gada sākuma un straujas cenu izmaiņas nav gaidāmas arī turpmākajos 2015. gada mēnešos. 2014. gada laikā preču cenas praktiski nav mainījušās, savukārt pakalpojums bija vērojams mērens kāpums. Jāatzīmē, ka šāds cenu pieaugums vērojams jau ilgāku laiku un tas ir atbilstošs pašreizējai Latvijas ekonomikas attīstībai, kā arī tendencēm darba tirgū, liecinot par līdzsvarotu ekonomikas attīstību.

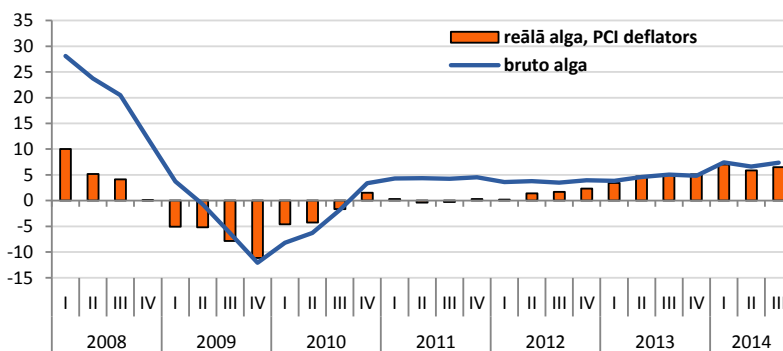
Bezdarba līmenis, % no ekonomiski aktīvajiem iedzīvotājiem



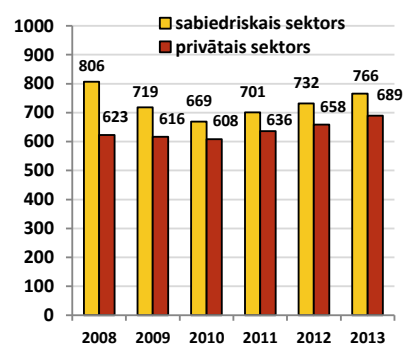
Nodarbinātība

Bezdarba līmenis 2014.gadā turpināja samazināties un trešajā ceturksnī darba meklētāju īpatsvars samazinājies līdz 10,6% no ekonomiski aktīvajiem iedzīvotājiem, kas ir zemākais līmenis kopš 2008.gada. Reģistrētais bezdarbs 2014.gada beigās bija 8,3% - par 1,0 procentpunktu zemāks nekā pirms gada, bet reģistrēto bezdarbnieku skaits 2014.gada laikā krities par 12,1% līdz 82,0 tūkstošiem. Tajā pašā laikā strādājošo skaits 2014.gadā audzis lēnāk nekā iepriekšējos gados, un pēc VID datiem, darba ņēmēju skaits 2014.gada pirmajos 11 mēnešos bijis par 0,7% lielāks nekā pirms gada, kamēr 2013.gadā darba ņēmēju skaits bija palielinājies aptuveni par 1,6%. Lielākais strādājošo skaita pieaugums 2014.gadā bijis budžeta iestādēs - par 2,0 procentiem.

Algu pieaugums, % pret iepriekšējā gada atbilstošo periodu



Darba samaksa, euro

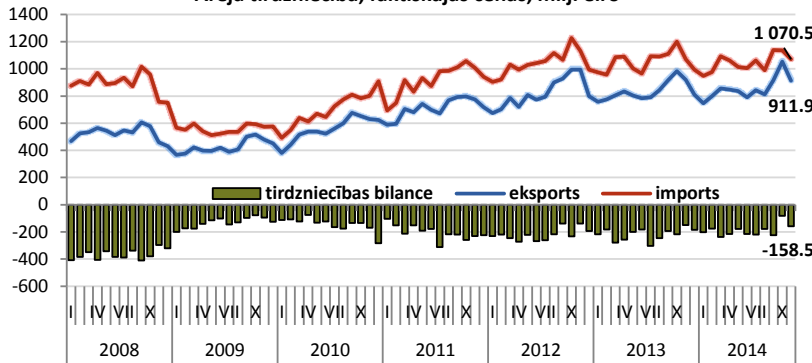


Līdzīgi kā 2014. gada pirmajā pusē arī 3.ceturksnī turpinājās straujš vidējās bruto darba samaksas pieaugums, kas salīdzinājumā ar 2013. gada attiecīgo ceturksni palielinājās par 7,4%. Visa 2014. gada laikā algas straujāk auga privātajā sektorā, kur 3.ceturksnī sasniegts 8,5% pieaugums, savukārt sabiedriskajā sektorā algas kāpušas par 5,6%. Tomēr, izaugsmes tempiem bremzējoties, reālās algas pieaugums ir sācis pārsniegt produktivitātes kāpumu, kas vidējā termiņā var negatīvi ietekmēt Latvijas konkurētspēju.

Dati: CSP, Eurostat, LR Finanšu ministrija, Latvijas Banka



Ārējā tirdzniecība, faktiskajās cenās, milj. eiro



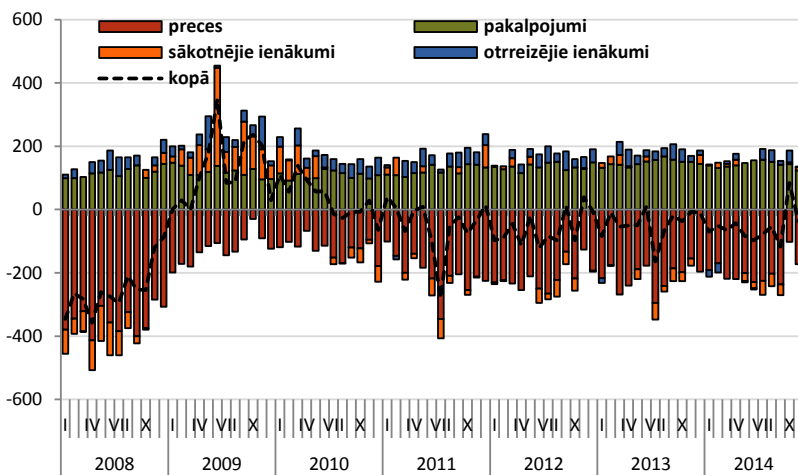
Ārējā tirdzniecība

Eksports	Ārējā tirdzniecība	
	Strukt.	Pieaug.*
Kopā	100.0%	2.2%
Pārtika	19.5%	-0.9%
Koksne	17.1%	9.1%
Mehānismi	16.1%	5.6%
Metāli	9.5%	-9.0%
Minerālprodukti	8.6%	-1.4%
Ķīmiskās rūp. raž.	6.9%	7.9%
Satiksmes līdzekļi	4.5%	1.0%
Tekstila izstr.	4.0%	-4.6%
Pārējās preces	13.8%	5.5%

*I-XI pret iepriekšējā gada atbilstošo periodu

2014. gadā novembrī preču eksporta vērtība salīdzinājumā ar iepriekšējā gada novembri samazinājās par 0,8%. Lielākais eksporta kritums gada griezumā bija vērojams lauksaimniecības un pārtikas precēm, it īpaši piena produktu un zivrupniecības preču kategorijās, to apjomu samazinoties gandrīz par trešdaļu salīdzinājumā ar 2013. gada attiecīgo periodu. Kritums vērojams arī mehāniskajām precēm (5,8%) un satiksmes līdzekļiem par 20,2%, galvenokārt sarūkot vieglo automobiļu eksportam. Importa pieauguma temps šajās preču kategorijās arī ir negatīvs, kas norāda uz reeksporta apjomu sarukumu. Taču kopējā preču importa vērtība 2014. gada novembrī par 0,1% pārsniedza 2013. gada attiecīgā perioda rezultātu, pieauguma struktūrai esot nevienādīgai. Piemēram, lauksaimniecības un pārtikas precēm, kā arī metāliem vērojams kritums par attiecīgi 3,9% un 17,3%, bet ievērojams pieaugums tika reģistrēts elektroierīču importā (+25,5%).

Maksājumu bilances tekošais konts, milj. eiro



Tekošais konts

Latvijas maksājumu bilances tekošajā kontā 2014. gadā novembrī bija izveidojies deficīts 37,0 milj. eiro apmērā, ko galvenokārt noteica preču un pakalpojumu eksporta apjomu sarukums. Preču konta deficīts viena mēneša ietvaros palielinājās par 70,4 milj. eiro līdz 172,5 milj. eiro. Šīs izmaiņas daļēji ir saistītas ar rekordaugsto eksporta apjomu 2014. gada oktobrī, kad preču eksporta vērtība pirmo reizi Latvijas vēsturē pārsniedza vienu miljardu eiro. Pakalpojumu konta pārpalikuma kritumu ietekmēja gan pārkrauto kravu apjomu samazināšanās, gan arī nerezidentu ceļojumu izdevumu sarukums. Sākotnējo ienākumā kontā nav vērojamas būtiskas izmaiņas, savukārt otrreizējo ienākuma kontā pārpalikums būtiski sarucis - līdz 1,9 milj. eiro, ko noteica mazāki ES fondu līdzekļu ieplūdes apjomi.

Galvenie rādītāji, gada izaugsme (ja nav norādīts citādi)

	Galvenie rādītāji, gada izaugsme (ja nav norādīts citādi)							Statistika		
	III	IV	13'I	II	III	IV	14'I	II	III	IV*
IKP, salīdzināmās cenās, %	3.7	3.4	3.1	4.6	4.6	4.4	2.8	2.3	2.4	1.9**
IKP, faktiskās cenās, %	7.6	7.4	5.1	4.8	6	5.3	4.1	3.5	3.5	03.03.2014
Inflācija, %	1.7	1.6	0.4	-0.1	-0.1	-0.3	0.4	0.7	0.8	0.6
Vidējā bruto darba samaksa, %	3.5	4.0	3.8	4.6	5.1	4.8	7.4	6.6	7.4	03.03.2014
Reālā alga, PCI deflators, %	1.7	2.3	3.4	4.7	5.2	5.1	7.0	5.9	6.5	03.03.2014
Nodarbināto skaits, %	2.2	1.8	3.8	2.6	1.3	0.8	0.1	0.0	-2.3	03.03.2014
Bezdarbs, %	13.7	13.9	13.0	11.4	11.8	11.3	11.9	10.7	10.6	03.03.2014
Produktivitāte, %	1.4	1.5	-0.6	1.9	3.3	3.6	2.6	2.3	4.7	03.03.2014
Mazumtirdzniecība, %	7.7	6.6	4.8	4.2	2.6	4.3	2.2	4.9	3.4	4.0
Rūpniecība, %	5.9	5.7	-1.0	-0.1	0.2	-0.6	-2.8	-0.2	-0.2	03.03.2014
Eksports, %	17.4	21.7	8.2	5.3	-2.8	-2.7	2.8	2.1	0.7	03.03.2014
Imports, %	8.7	11.6	5.6	-0.1	1.7	-2.7	0.0	0.6	-3.2	03.03.2014
Tirdzniecības balance, milj. eiro	-615.3	-565.6	-679.4	-639.3	-743.7	-551.4	-613.5	-606.4	-620.5	03.03.2014
Tekošais konts, % no IKP	-3.0	-1.1	-2.9	-1.6	-4.1	-0.9	-3.5	-3.8	-4.0	03.03.2014

*Datu publicēšanas datums **IKP ātrās novērtējums

Dati: CSP, Eurostat, LR Finanšu ministrija, Latvijas Banka



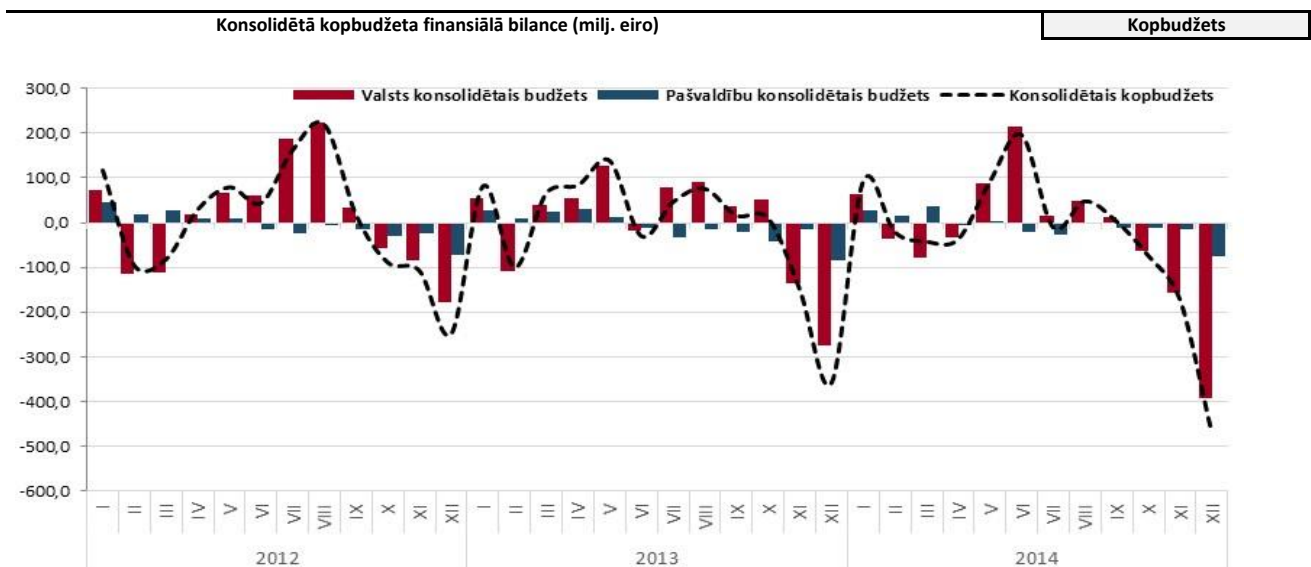
Kopbudžeta ieņēmumi un izdevumi (pēc naudas plūsmas metodoloģijas)	Kopbudžets		
	2013.g. I-XII izpilde milj. eiro	2014.g. I-XII izpilde milj. eiro	2014.g./2013.g. I- XII izpildes izmaiņas
VALSTS KONSOLIDĒTAIS KOPBUDŽETS			
Ieņēmumi	8 364.4	8 535.9	2.1%
Izdevumi	8 492.0	8 934.9	5.2%
<i>Finansiālā bilance</i>	-127.6	-399.0	
VALSTS KONSOLIDĒTAIS BUDŽETS*			
Ieņēmumi	6 940.9	7 052.2	1.6%
Izdevumi	6 949.2	7 365.2	6.0%
<i>Finansiālā bilance</i>	-8.3	-313.0	
Valsts pamatbudžets			
Ieņēmumi	4 839.7	4 938.4	2.0%
Izdevumi	4 769.5	5 344.2	12.1%
<i>Finansiālā bilance</i>	70.3	-405.8	
Valsts speciālais budžets			
Ieņēmumi	2 036.3	2 222.1	9.1%
Izdevumi	2 094.2	2 121.8	1.3%
<i>Finansiālā bilance</i>	-57.9	100.4	
PAŠVALDĪBU KONSOLIDĒTAIS BUDŽETS**			
Ieņēmumi	2 066.0	2 109.8	2.1%
Izdevumi	2 185.3	2 195.7	0.5%
<i>Finansiālā bilance</i>	-119.3	-86.0	

*Ieskaitot atvasinātās publiskās personas un ziedojumus, dāvinājumus

**Ieskaitot ziedojumus un dāvinājumus

Vispārējās valdības budžeta deficīts atbilstoši Eiropas kontu sistēmas metodoloģijai 2014.gadā bija 1,4% no IKP, kā tas arī tika iepriekš prognozēts. Valsts kases operatīvie dati (atbilstoši naudas plūsmai) liecina, ka konsolidētajā kopbudžetā 2014.gadā izveidojās deficīts 399,0 milj. eiro apmērā. Tai skaitā valsts konsolidētajā budžetā deficīts bija 313,0 milj. eiro un pašvaldību konsolidētajā budžetā deficīts bija 86,0 milj. eiro. No 2014.gada sākuma uzkrātais kopbudžeta pārpalikums pakāpeniski saruka un gada pēdējos mēnešos jau bija pāraudzis deficītā. Lielākais 2014.gada izdevumu pieaugums bija vērojams tieši decembrī un ir skaidrojams ar to, ka gada beigās tiek pabeigtas iepirkumu procedūras un izpildīti pakalpojumu līgumi, kā rezultātā tiek veikti gala maksājumi, turklāt papildu izdevumus ietekmēja pieņemtie lēmumi par apropriāciju palielināšanu, it īpaši atbalstot labklājības jomu, ES fondu izdevumu un iemaksu ES budžetā palielinājumu.

Kopbudžeta izdevumi 2014.gadā kopumā bija 8,9 miljardi eiro un salīdzinājumā ar 2013.gadu tie pieauga par 5,2%, savukārt kopbudžeta ieņēmumu pieaugums bija daudz mazāks, t.i., 2,1%, veidojot 8,5 miljardus eiro.

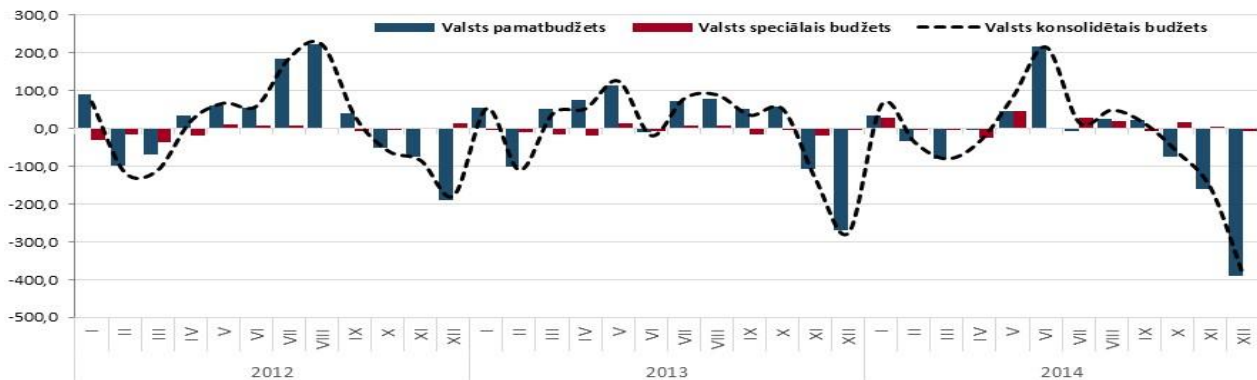


Dati: Valsts kase



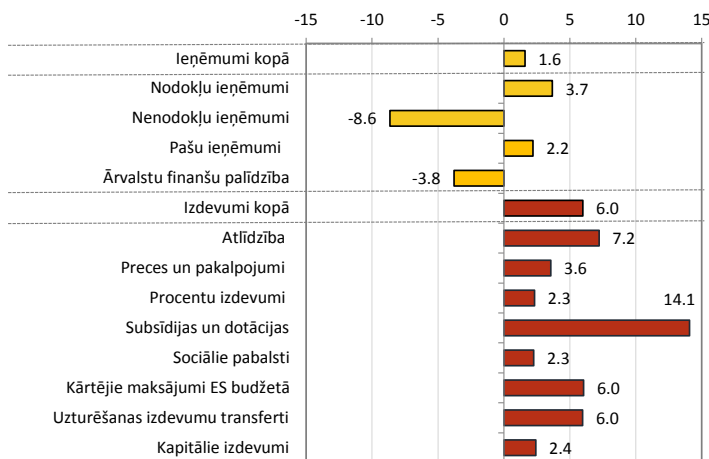
Valsts konsolidētā budžeta finansiālā balance (milj. eiro)

Valsts konsolidētais budžets



Valsts konsolidētā budžeta ieņēmumi un izdevumi 2014.gada janvārī-decembrī pret iepriekšējā gada atbilstošo periodu, %

Valsts konsolidētais budžets

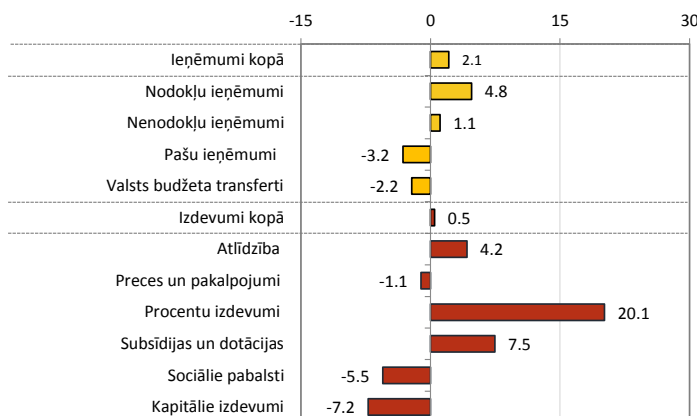


Valsts konsolidētā budžeta deficīts pieauga no 8,3 milj. eiro 2013.gadā līdz 313,0 milj. eiro 2014.gadā, ko pamatā noteica straujāks kopējo izdevumu pieaugums pār kopējiem ieņēmumiem. Kopējie ieņēmumi pieauga par 111,2 milj. eiro jeb 1,6%, kas tika nodrošināts pateicoties kopējam nodokļu ieņēmumu pieaugumam, ko galvenokārt noteica pievienotās vērtības nodokļa ieņēmumu pieaugums par 136,9 milj. eiro jeb 8,2%. Savukārt nenodokļu ieņēmumos bija novērojams kritums par 42,1 milj. eiro jeb 8,6%, ko lielā mērā noteica samazinājums ieņēmumos no dividendēm, jo daļa uzņēmumu, kas iepriekš veica maksājumus par valsts kapitāla izmantošanu, 2014.gadā tika atbrīvoti no šo maksājumu veikšanas.

Kopējie izdevumi 2014.gadā salīdzinājumā ar 2013.gadu pieauga par 416,7 milj. eiro jeb 6,0% un kopumā izdevumu pieaugums bija vērojams visās izdevumu grupās. Lielākais izdevumu pieaugums bija vērojams subsīdijām un dotācijām (par 220,0 milj. eiro jeb 14,1%), ko pamatā noteica dotāciju izdevumu pieaugums veselības aprūpei, kā arī ES fondu projektiem satiksmes un uzņēmējdarbības un inovāciju jomā. Vērā ņemams izdevumu pieaugums bija arī atlīdzībai, ko galvenokārt noteica minimālās darba samaksas paaugstināšana un algu izlīdzināšana valsts sektorā strādājošajiem.

Pašvaldību konsolidētā budžeta ieņēmumi un izdevumi 2014.gada janvārī-decembrī pret iepriekšējā gada atbilstošo periodu, %

Pašvaldību konsolidētais budžets



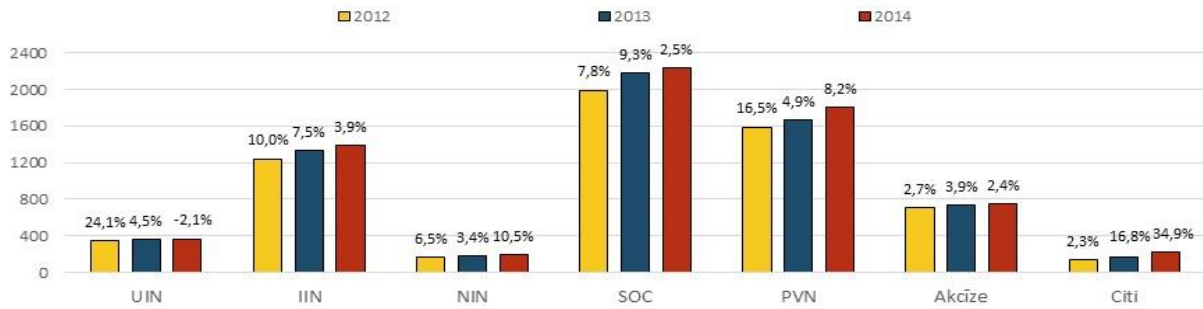
2014.gada beigās pašvaldību konsolidētajā budžetā bija vērojams deficīts 86,0 milj. eiro apmērā, kas salīdzinājumā ar 2013.gadu samazinājās par 24,8 milj. eiro. Līdzīgi kā tas ir bijis iepriekšējos gados, pašvaldību konsolidētā budžeta deficīts pamatā veidojās realizējot ES fondu līdzfinansētos projektus.

Kopējie ieņēmumi 2014.gadā salīdzinājumā ar iepriekšējo pārskata periodu pieauga par 43,8 milj. eiro jeb 2,1%, ko galvenokārt nodrošināja iedzīvotāju ienākuma nodokļa (IIN) un nekustamā īpašuma nodokļa (NĪN) ieņēmumu pieaugums. Neskatoties uz izmaiņām nodokļu atvieglojumos no 2014.gada 1.janvāra (neapliekamais minimums palielinājās par 11 eiro, atvieglojumi par apgādājamām personām palielinājās par 51 eiro), IIN ieņēmumi salīdzinājumā ar iepriekšējā gada pārskata periodu pieauga par 52,3 milj. eiro jeb 3,9%, ko noteica vidējās bruto mēneša darba samaksa pieaugums par 7,0% un darba ņēmēju skaita pieaugums par 0,7%. Savukārt NĪN pieaugumu pamatā noteica pašvaldību pagājušajā gadā pārskatītās kadastrālās vērtības. Kopējie izdevumi 2014.gadā ir saglabājušies iepriekšējā gada līmenī un pieauga par 10,4 milj. eiro jeb 0,5%. Izdevumu pieaugumu pamatā veidoja izdevumu kāpums atlīdzībai - par 36,4 milj. eiro jeb 4,2%, ko noteica gan minimālās algas pieaugums, gan lielāki izdevumi pedagogu darba samaksai. Procentu izdevumu pieaugums par 10,0 milj. eiro jeb 20,1%, kas skaidrojams ar Rīgas pašvaldības izdevumu pieaugumu procentu maksājumiem ārvalstu un starptautiskajām finanšu institūcijām no atvasināto finanšu instrumentu rezultāta. Savukārt būtiskākais izdevumu samazinājums bija kapitālajiem izdevumiem, skaidrojams ar izdevumu kritumu investīcijām ES fondu projektu īstenošanai perioda noslēgumā.



Nodokļu ieņēmumi janvārī-decembrī (milj.eiro un % pret iepriekšējā gada atbilstošo periodu)

Nodokļi



Situācija kopbudžeta nodokļu ieņēmumu izpildē atspoguļo ekonomikā notiekošo un palēninoties izaugsmei, arī nodokļu pieauguma temps kopumā ir kļuvis lēnāks - kopējos nodokļu ieņēmumos, ieskaitot iemaksas fondēto pensiju shēmā, bija vērojams pieaugums par 308,2 milj. eiro jeb par 4,7%, savukārt, nodokļu ieņēmumu izpilde no plāna bija 100,3% apmērā. Salīdzinājumā ar 2013.gadu vidējā bruto mēneša darba samaksa 2014.gadā pieauga par 7,0%, kas sekmēja mazumtirdzniecības apgrozījuma kāpumu, kas savukārt nodrošināja pievienotās vērtības nodokļa (PVN) ieņēmumu kāpumu 2014.gadā par 136,9 milj. eiro jeb 8,2%. Jāatzīmē, ka PVN ieņēmumu pieaugumu 2014.gadā ietekmēja arī pārmaksātās PVN atmaksas, kas salīdzinājumā ar 2013.gadu samazinājums par 5,0%. Iedzīvotāju ienākuma nodokļa ieņēmumi salīdzinājumā ar 2013.gadu pieauga par 52,3 milj. eiro jeb 3,9%. Pieaugums vērojams arī akcīzes nodokļa ieņēmumos - par 17,7 milj. eiro jeb 2,4%. Akcīzes nodokļa ieņēmumu izpildē nodrošināja pozitīvas tendences ieņēmumos lielākajās akcīzes preču grupās - naftas produkti un tabakas izstrādājumi, savukārt, ieņēmumu samazināšanos par dabasgāzi ietekmēja neierasti siltie laika apstākļi gada pirmajos mēnešos. NĪN ieņēmumu pieaugumu par 18,2 milj. eiro jeb 10,5% veicināja nekustamā īpašuma kopējās kadastrālās vērtības pieaugums. Kopumā nodokļu ieņēmumi 2014.gadā pārsniedza 2013.gada izpildi visās nodokļu pozīcijās, izņemot uzņēmumu ienākuma nodokli (UIN), kur ieņēmumi 2014.gadā samazinājās par 7,7 milj. eiro jeb 2,1%, kas skaidrojams ar nodokļu maksātāju izmantotajiem nodokļu atvieglojumiem.

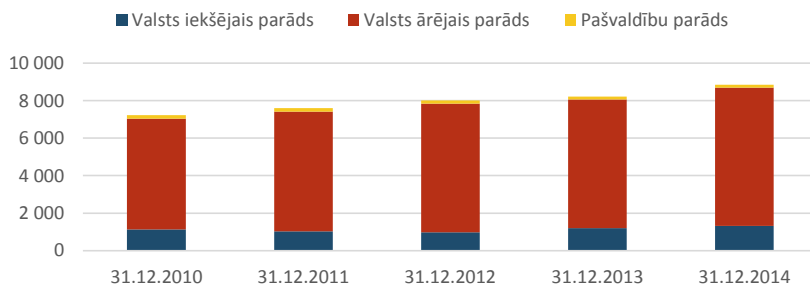
Kopējie nodokļu ieņēmumi

Nodokļi

	2013.g. I-XII izpilde, milj.eiro	2014.g. I-XII izpilde, milj.eiro	2014./2013.g. I-XII izpildes izmaiņas, milj.eiro	2014./2013.g. I-XII izpildes izmaiņas (%)	2014.g. I-XII izpilde no 2014.g. I-XII plāna (%)
Kopā	6 622.5	6 930.7	308.2	4.7%	100.3%
Sociālās apdrošināšanas iemaksas:	2 177.0	2 230.9	53.9	2.5%	100.3%
<i>Valsts speciālajā budžetā</i>	1 980.8	1 976.1	-4.7	-0.2%	99.6%
<i>Valsts fondēto pensiju shēmā</i>	196.2	254.8	58.6	29.8%	106.5%
Pievienotās vērtības nodoklis	1 666.8	1 803.7	136.9	8.2%	101.3%
Iedzīvotāju ienākuma nodoklis:	1 333.0	1 385.2	52.3	3.9%	101.7%
<i>Valsts pamatbudžetā</i>	265.9	277.2	11.2	4.2%	101.8%
<i>Pašvaldību pamatbudžetā</i>	1 067.0	1 108.1	41.0	3.8%	101.7%
Akcīzes nodoklis	730.9	748.6	17.7	2.4%	100.3%
Uzņēmumu ienākuma nodoklis	362.5	354.8	-7.7	-2.1%	87.8%
Nekustamā īpašuma nodoklis	172.7	190.9	18.2	10.5%	112.7%
Pārējie nodokļi	179.6	216.5	37.0	20.6%	97.9%

Valsts un pašvaldību parāds (milj. eiro)

Valsts un pašvaldību parāds



Valsts un pašvaldību parāds* (pēc naudas plūsmas metodoloģijas) 2014.gada beigās nominālvērtībā bija 8 857,4 milj. eiro jeb 36,6% no IKP un, salīdzinot ar iepriekšējā saimnieciskā gada beigām, palielinājās par 639,3 milj. eiro. Pieaugums skaidrojams ar to, ka Latvija 2014.gada aprīlī sekmīgi emitēja desmit gadu obligācijas viena miljarda eiro apmērā. Emisijā piesaistītie resursi 2014.gadā tika izmantoti vispārējās finansēšanas segšanai, kā arī 2015. gada 16.janvārī veiktajai aizdevuma atmaksai Eiropas Komisijai 1,2 mld. eiro apmērā.

* izslēdzot savstarpējo darījumu atlikumus saimnieciskā periodā beigās

Dati: Valsts kase, Valsts ieņēmumu dienests