

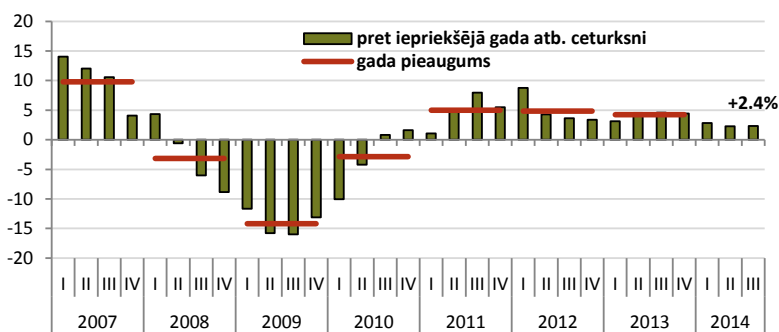


# Makroekonomikas un budžeta apskats

Oktobris 2014

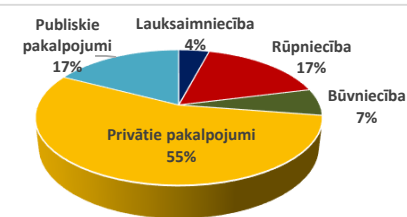
	2011	2012	2013	Prognozes	
				2014	2015
<b>Iekšzemes kopprodukts (IKP), milj. eiro</b>	20297.4	22043.0	23221.9	24195.6	25451.0
...pieaugums faktiskajās cenās, %	11.7	8.6	5.3	3.8	5.2
...pieaugums salīdzināmās cenās, %	5.0	4.8	4.2	2.9	2.8
<b>IKP deflators (gads pret gadu), %</b>	6.4	3.6	1.1	0.9	2.4
<b>Patēriņa cenu indekss (gads pret gadu), %</b>	4.4	2.3	0.0	0.8	2.4
Vidējā bruto mēneša darba samaksa, eiro	660.3	684.8	716.2	766.3	800.8
...pieaugums faktiskajās cenās, %	4.4	3.7	4.6	7.0	4.5
...pieaugums salīdzināmās cenās, %	0.0	1.4	4.6	6.2	2.1
<b>Nodarbinātība, tūkst. iedzīvotāju</b>	861.6	875.6	893.9	896.6	898.4
...pieaugums, %	1.3	1.6	2.1	0.3	0.2
Bezdarba līmenis (gada vidējais), %	16.2	15.0	11.9	10.8	10.1
Preču un pakalpojumu eksports, milj. eiro	11738.4	13418.0	13799.9	13925.5	14064.8
...pieaugums salīdzināmās cenās, %	12.0	9.8	1.5	0.6	1.0
Preču un pakalpojumu imports, milj. eiro	12749.0	14391.2	14536.4	14332.0	14432.3
...pieaugums salīdzināmās cenās, %	22.0	5.4	0.3	0.2	0.7

IKP pieaugums, salīdzināmās cenās, %



IKP

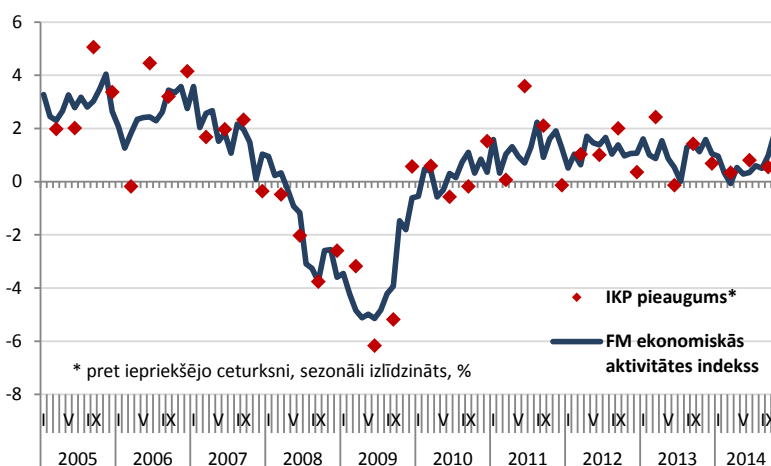
Pievienotās vērtības struktūra 2013. gadā



	13'IV	14'I	II	III
LV	3.6	2.8	2.3	2.4
LT	3.6	3.2	3.3	2.7
EE	0.3	-1.4	2.6	2.1

Saskaņā ar Centrālās statistikas pārvaldes datiem Latvijas ekonomikas izaugsme 2014.gada 3. ceturksnī, salīdzinot ar 2013. gada attiecīgo ceturksni, bija 2,4%, kas ir par 0,3 procentpunktiem vairāk nekā iepriekš vēstīja IKP ātrais novērtējums. Ekonomikas attīstību 3.ceturksnī negatīvi ietekmējis konflikts Ukrainā un ar to saistītās savstarpējās sankcijas starp ES un Krieviju, kā rezultātā kritums vērojams gan lauksaimniecībā, gan apstrādes rūpniecībā. Savukārt stabilus pieauguma tempus turpina uzrādīt privātais patēriņš un ar to saistītās nozares. Jāatzīmē, ka īstermiņa indikatori par š.g. pēdējo ceturksni ir pieaugoši, liecinot par pozitīvām ekonomikas izaugsmes perspektīvām 4.ceturksnī.

Ekonomiskās aktivitātes indekss



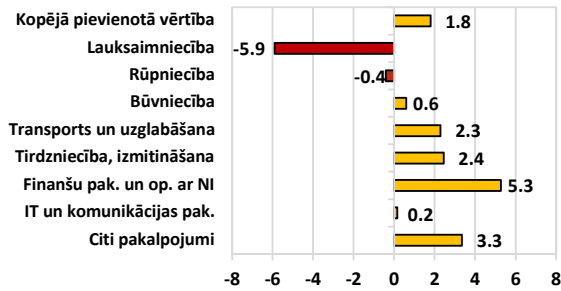
Ekonomiskā aktivitāte

Latvijas ekonomiskās aktivitātes indeksa dinamika cieši korelē ar valsts IKP izmaiņām. Finanšu ministrija aprēķina ekonomiskās aktivitātes indeksu, ņemot vērā dažādus rādītājus - gan ES konfidences indikatorus, gan Latvijas īstermiņa statistiku par mazumtirdzniecības apgrozījumu, rūpniecības izlaidi, eksporta apjomu, naftas un patēriņa cenām u.c. datus. Oktobrī indekss ir uzrādījis strauju pieaugumu, liecinot par ekonomiskās aktivitātes potenciālo pieaugumu gada nogalē un spēcīgāku IKP izaugsmi š.g. 4.ceturksnī. Tajā pašā laikā ekonomiskās aktivitātes indekss liek būt piesardzīgiem attiecībā uz nākotnes prognozēm, jo pašreiz indekss kāpj zemo naftas cenu dēļ, kas ir pozitīvs faktors Latvijai kā naftas importētājvalstij, taču negatīvi ietekmē atsevišķas Latvijas tirdzniecības partnervalstis, kuras naftu eksportē.

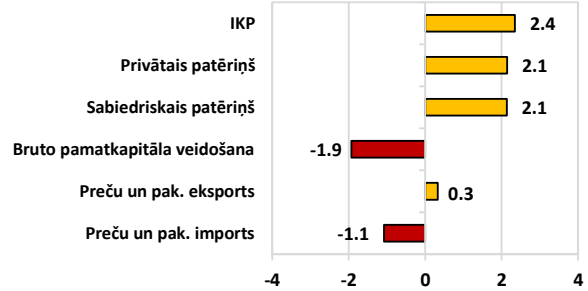
Dati: CSP, Eurostat, LR Finanšu ministrija, Latvijas Banka



**IKP no izlietojuma un nozaru aspekta,  
2014. gada III cet. pret 2013. gada III cet., %**

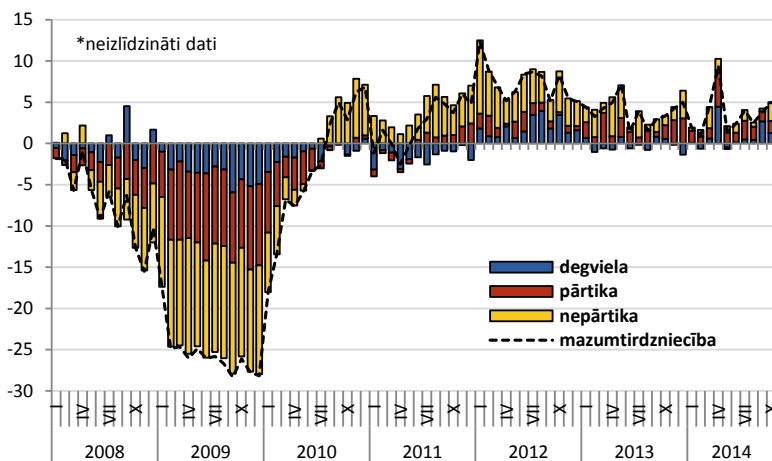


**IKP**

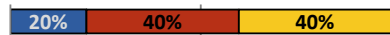


Nozaru griezumā 2014. gada 3. ceturksnī būvniecība, kas iepriekšējos divos ceturkšņos auga ļoti strauji, uzrādīja ļoti vāju pieauguma tempu, salīdzinot ar 2013. gada 3. ceturksni. Lielāko izaugsmi š.g. 3. ceturksnī uzrādīja finanšu pakalpojumu un nekustamā īpašuma sektors, auga arī tirdzniecības un izmitināšanas, transporta un uzglabāšanas nozares. Tomēr ģeopolitiskā konflikta seku dēļ samazinājās rūpniecības izlaide, un būtiski kritās apjomi lauksaimniecības nozarē. No izlietojuma puses 3. ceturksnī palielinājās gan privātais, gan sabiedriskais patēriņš, tādējādi nodrošinot ekonomikas izaugsmi, taču ārējās vides nestabilitāte noteica vājo eksporta izaugsmi un investīciju samazināšanos.

**Mazumtirdzniecības apgrozījuma gada pieaugums pa grupām\*, %**



**Mazumtirdzniecība**

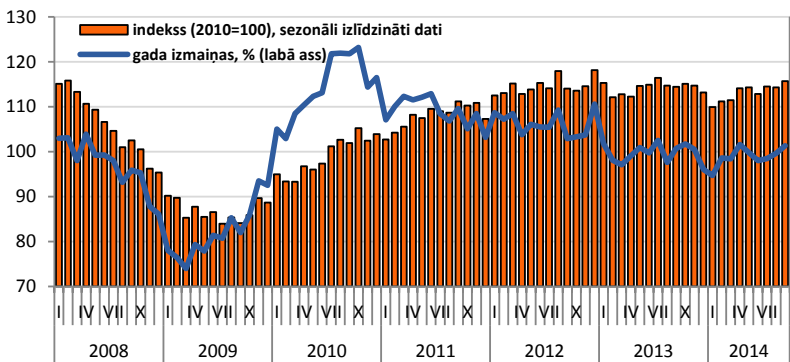


**Gada pieaugumi, 2014. gada oktobris**

Kopā +4,7%	Nepārtika +5,1%
Pārtika +3,2%	Degviela +6,9%

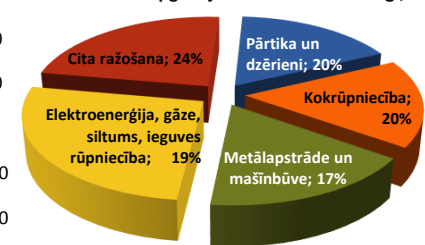
Mazumtirdzniecības apgrozījuma izaugsme š.g. oktobrī, salīdzinot ar oktobri pērn, ir palielinājusies par 4,7%, kas ir otrs lielākais mazumtirdzniecības pieaugums šā gada laikā. Mazumtirdzniecības apgrozījuma kāpumu lielā mērā nosaka darba tirgus un darba samaksas rādītāju uzlabošanās. Taču šobrīd vērojamā nenoteiktība ārējā vidē rada negatīvu fonu - eirozonas pieticīgā ekonomikas izaugsme un ģeopolitiskais konflikts Ukrainā mazina ekonomisko aktivitāti visā reģionā. Tomēr kā liecina jaunākie Eiropas Komisijas publicētie dati par patērētāju un mazumtirgotāju noskaņojumu, izteikta tendenču maiņa nav notikusi.

**Rūpniecības produkcijas izlaides apjoms**



**Rūpniecība**

**Apgrozījuma struktūra 2013. g., %**



**Gada izmaiņas, 2014. g. septembris +1,3%**

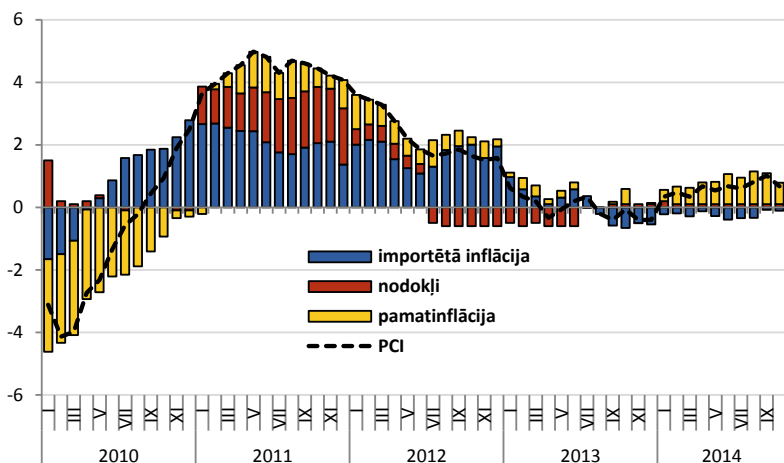
Pārtika -1,9%	Metāli -2,8%
Koks +7,7%	Enerģija -2,2%

Rūpniecības izlaide 2014. gada septembrī, pēc četrus mēnešus samazinājuma, ir būtiski uzlabojusies un salīdzinājumā ar iepriekšējā gada septembri produkcijas apjoms pieauga par 1,3%. Pēc dažus mēnešus pārtraukuma arī apstrādes rūpniecība septembrī gada griezumā ir uzrādījusi pozitīvu izaugsmes tempu 1,7% apmērā. Lielāko devumu ir nodrošinājuši kokapstrāde, kur fiksēts kārtējais ražošanas apjomu kāpums, kā arī mašīnbūve un metālapstrāde, kur vairākās nozarēs reģistrēti ievērojami izlaides pieaugumi. Toties Krievijas noteiktā atsevišķu pārtikas produktu embargo dēļ jau otro mēnesi pēc kārtas samazinājušies pārtikas produktu ražošanas apjomi. Turklāt no vājās Krievijas ekonomiskās situācijas un konflikta reģionā jau ilgstoši cieš tekstilizstrādājumu un apģērba ražotāji.

Dati: CSP, Eurostat, LR Finanšu ministrija



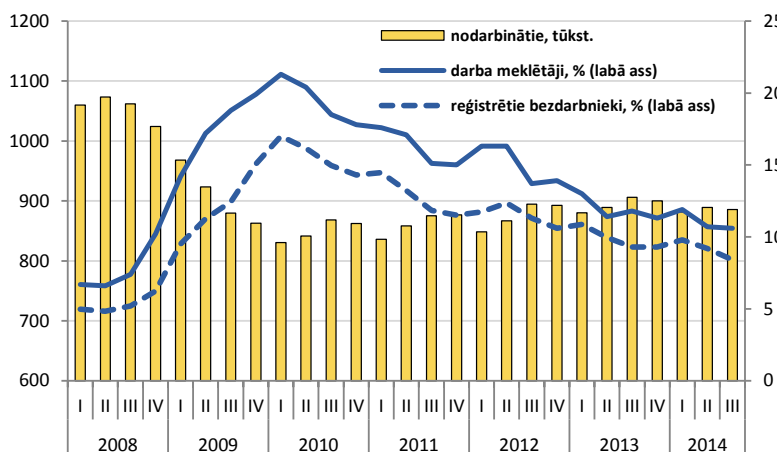
Gada inflācija sadalījumā pa avotiem, %



**Inflācija**

Patēriņa cenas š.g. oktobrī, salīdzinot ar iepriekšējo mēnesi, vidēji palika nemainīgas, jo neīstenojās gaidītais pārtikas cenu kāpums, noslēdzoties ražas sezonai. Turklāt, sekojot naftas cenu tendencēm pasaules tirgū, arī Latvijā degvielas cenas turpināja kristies. Jāatzīmē, ka gan naftas cenas, gan arī attiecīgi degvielas cenas tik zemas nav bijušas kopš 2011. gada pirmā ceturkšņa. Šie faktori attiecīgi palēnināja arī gada inflācijas tempu līdz 0,7%, kas no vienas puses, salīdzinot ar eirozonas vidējo rādītāju, ir samērā labs rezultāts. Tomēr izaugsmi veicinoša inflācija ir ap 2%, kas vienlaicīgi stimulē veikt investīcijas, lai naudas uzkrājumi ar laiku nezaudētu savu vērtību, bet tai pašā laikā ir ne pārāk augsta inflācija, lai radītu ekonomikas nesabalansētības.

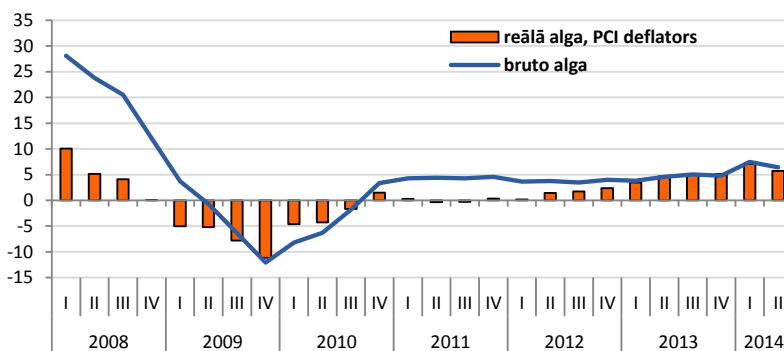
Bezdarba līmenis, % no ekonomiski aktīvajiem iedzīvotājiem



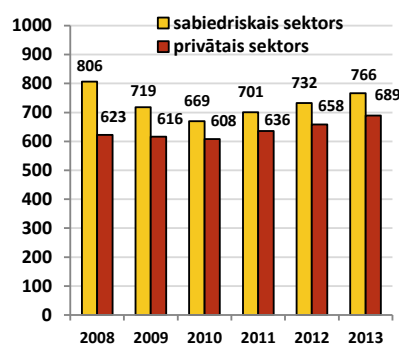
**Nodarbinātība**

Bezdarba līmenis 2014.gadā turpina samazināties un trešajā ceturksnī darba meklētāju īpatsvars samazinājies līdz 10,6% no ekonomiski aktīvajiem iedzīvotājiem, kas ir zemākais līmenis kopš 2008.gada. Reģistrētais bezdarbs oktobra beigās bija 8,2% - par 0,9 procentpunktiem zemāks nekā pirms gada, bet reģistrēto bezdarbnieku skaits pēdējā gada laikā krities par 11,6% līdz 79,1 tūkstotim. Tajā pašā laikā strādājošo skaits 2014.gadā aug lēnāk nekā iepriekšējos gados, un pēc VID datiem, darba ņēmēju skaits septembrī bijis par 0,9% lielāks nekā pirms gada, kamēr pagājušajā gadā VID reģistrēto darba ņēmēju skaits bija palielinājies aptuveni par 1,6%.

Algu pieaugums, % pret iepriekšējā gada atbilstošo periodu



**Darba samaksa, eiro**

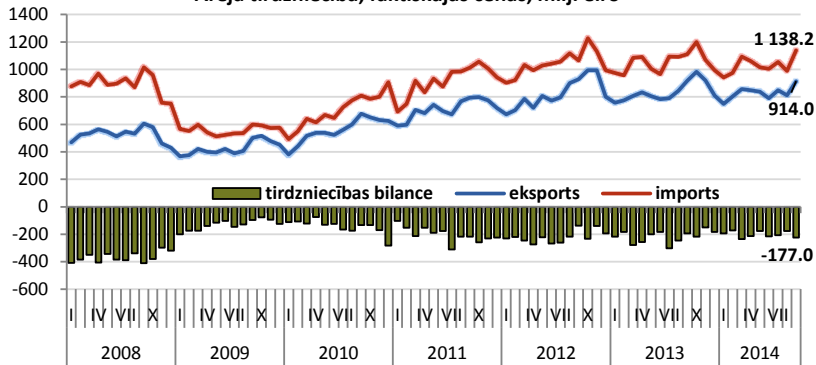


Arī 2014. gada 2. ceturksnī turpinājās straujš vidējās bruto darba samaksas pieaugums, kas salīdzinājumā ar iepriekšējā gada attiecīgo ceturksni palielinājās par 6,4%. Līdzīgi kā pirmajā ceturksnī arī otrajā ceturksnī algas auga straujāk privātajā sektorā, kur darba samaksa palielinājās par 7,2%, savukārt sabiedriskajā sektorā algas kāpušas par 5,3%. Tomēr, izaugsmes tempiem bremzējoties, reālās algas pieaugums ir sācis pārsniegt produktivitātes kāpumu, kas vidējā termiņā var negatīvi ietekmēt Latvijas konkurētspēju.

Dati: CSP, Eurostat, LR Finanšu ministrija, Latvijas Banka



Ārējā tirdzniecība, faktiskajās cenās, milj. euro



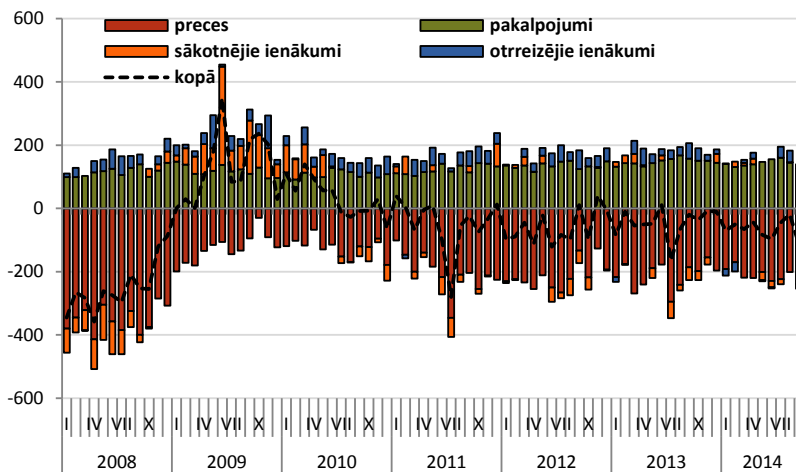
Ārējā tirdzniecība

Eksports	Strukt. Pieaug.*	
Kopā	100.0%	2.0%
Pārtika	18.4%	-0.8%
Koksne	17.8%	11.2%
Mehānismi	16.0%	4.5%
Metāli	9.9%	-10.4%
Minerālprodukti	8.5%	-3.8%
Ķīmiskās rūp. raž.	7.1%	12.1%
Satiksmes līdzekļi	4.7%	-0.4%
Tekstila izstr.	4.0%	-5.3%
Pārējās preces	13.7%	4.4%

\*I-IX pret iepriekšējā gada atbilstošo periodu

Preču eksporta vērtība š.g septembrī samazinājās par 0,3% salīdzinājumā ar 2013. gadā atbilstošo mēnesi. Ievērojami samazinājās minerālā kurināmā un naftas produktu, kā arī graudaugu kultūras eksports, taču stipro alkoholisko dzērienu kategorijā bija vērojams spēcīgs eksporta pieaugums (+32,6%). Lai arī lauksaimniecības preču un pārtikas eksports pieauga par 0,7%, tomēr šīs preču kategorijas struktūra nav viendabīga. Krievijas noteikto sankciju dēļ par vairāk kā 20% samazinājās piena produktu, zivju un vēžveidīgo eksports, tomēr interesanti, ka kopējais preču eksports uz Krieviju septembrī pieaudzis par 13,4% salīdzinājumā ar septembri pērn. Savukārt importa apjomi septembrī gada griezumā pieauga par 2,5%, ko galvenokārt noteica elektroierīču un mehānisko ierīču importa pieaugums.

Maksājumu bilances tekošais konts, milj. euro



Tekošais konts

Septembrī būtiski palielinājās maksājumu bilances tekošā konta deficīts – līdz 114,8 milj. euro. Deficīta veidošanos galvenokārt noteica straujāks preču importa apjomu pieaugums salīdzinājumā ar preču eksporta apjomiem, kā rezultātā ārējās tirdzniecības deficīts palielinājās līdz 238,5 milj. euro. Savukārt pakalpojumu ārējās tirdzniecības pārpalikums jūlijā bija 126,3 milj. euro, nosedzot 52,9% no preču tirdzniecības deficīta. Sākotnējo ienākumu konta saldo septembrī kļuva negatīvs, ko ietekmēja lielākas dividendu izmaksas ārvalstu investoriem. Pasliktinājies arī otrreizējo ienākumu konta saldo, kas visticamāk saistīts ar lielākām iemaksām ES budžetā un mazāk saņemtajiem subsīdiju maksājumiem no ES fondiem šajā mēnesī.

Galvenie rādītāji, gada izaugsme (ja nav norādīts citādi)

	Gada izaugsme (ja nav norādīts citādi)						Statistika			
	12'11	III	IV	13'1	II	III	IV	14'1	II	III*
IKP, salīdzināmās cenās, %	4.3	3.7	3.4	3.1	4.6	4.6	4.4	2.8	2.3	2.4
IKP, faktiskās cenās, %	8.7	7.6	7.4	5.1	4.8	6	5.3	4.1	3.5	3.5
Inflācija, %	2.3	1.7	1.6	0.4	-0.1	-0.1	-0.3	0.4	0.7	0.8
Vidējā bruto darba samaksa, %	3.8	3.5	4.0	3.8	4.6	5.1	4.8	7.5	6.4	30.12.2014
Reālā alga, PCI deflators, %	1.5	1.7	2.4	3.5	4.8	5.2	5.1	7.0	5.7	30.12.2014
Nodarbināto skaits, %	1.0	2.2	1.8	3.8	2.6	1.3	0.8	0.1	0.0	-2.3
Bezdarbs, %	16.3	13.7	13.9	13.0	11.4	11.8	11.3	11.9	10.7	10.6
Produktivitāte, %	3.3	1.4	1.5	-0.6	1.9	3.3	3.6	2.6	2.3	4.7
Mazumtirdzniecība, %	6.4	7.7	6.6	4.9	4.2	2.6	4.3	2.3	5.0	3.8
Rūpniecība, %	5.1	5.9	5.7	-1.0	-0.1	0.2	-0.6	-2.8	-0.2	-0.2
Eksports, %	8.5	17.4	21.7	8.2	5.3	-2.8	-2.7	2.9	2.1	0.9
Imports, %	16.1	8.7	11.6	5.6	-0.1	1.7	-2.7	-0.3	0.6	-3.4
Tirdzniecības balance, milj. euro	-763.5	-615.3	-565.6	-679.4	-639.3	-743.7	-551.4	-600.8	-606.4	-607.8
Tekošais konts, % no IKP	-4.6	-3.0	-1.1	-2.9	-1.6	-4.1	-0.9	-3.5	-3.8	30.12.2014

\* Datu publicēšanas datums

Dati: CSP, Eurostat, LR Finanšu ministrija, Latvijas Banka



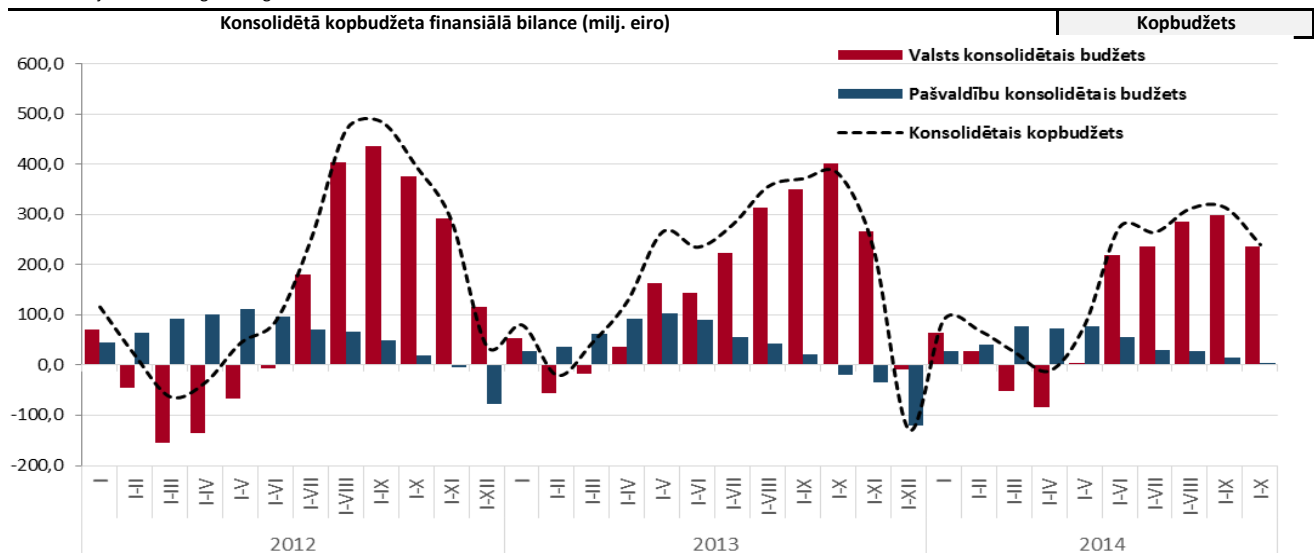
Kopbudžeta ieņēmumi un izdevumi (pēc naudas plūsmas metodoloģijas)				Kopbudžets
	2013.g. I-X izpilde milj. eiro	2014.g. I-X izpilde milj. eiro	2014.g./2013.g. I-X izpildes izmaiņas	2014. gada plāns milj.eiro***
<b>VALSTS KONSOLIDĒTAIS KOPBUDŽETS</b>				
Ieņēmumi	7 075.8	7 149.6	1.0%	
Izdevumi	6 694.0	6 909.1	3.2%	
<i>Finansiālā bilance</i>	<b>381.7</b>	<b>240.4</b>		
<b>VALSTS KONSOLIDĒTAIS BUDŽETS*</b>				
Ieņēmumi	5 897.3	5 931.2	0.6%	
Izdevumi	5 495.4	5 695.4	3.6%	
<i>Finansiālā bilance</i>	<b>402.0</b>	<b>235.8</b>		
<b>Valsts pamatbudžets</b>				
Ieņēmumi	4 169.6	4 187.4	0.4%	5 047.2
Izdevumi	3 722.9	4 043.4	8.6%	5 322.8
<i>Finansiālā bilance</i>	<b>446.6</b>	<b>144.0</b>		<b>-275.5</b>
<b>Valsts speciālais budžets</b>				
Ieņēmumi	1 667.5	1 832.3	9.9%	2 206.7
Izdevumi	1 706.6	1 728.8	1.3%	2 074.3
<i>Finansiālā bilance</i>	<b>-39.1</b>	<b>103.6</b>		<b>132.4</b>
<b>PAŠVALDĪBU KONSOLIDĒTAIS BUDŽETS**</b>				
Ieņēmumi	1 698.9	1 728.0	1.7%	
Izdevumi	1 719.1	1 723.4	0.2%	
<i>Finansiālā bilance</i>	<b>-20.2</b>	<b>4.6</b>		

\*Ieskaitot ziedojumus, dāvinājumus un atvasinātās publiskās personas \*\*Ieskaitot ziedojumus un dāvinājumus

\*\*\*Likumā "Par valsts budžetu 2014.gadam" apstiprinātais budžeta plāns

Kopbudžeta ieņēmumi šā gada desmit mēnešos pieauga par 73,8 milj.eiro jeb 1,0% un bija 7 149,6 milj. eiro, no tiem lielākā ieņēmumu pozīcija – nodokļu ieņēmumi, veidoja 5 740,4 milj. eiro. Apskatot nodokļu ieņēmumu attīstību pēdējos gados, nodokļu ieņēmumu izpildē joprojām ir vērojams pieaugums pret iepriekšējā gada atbilstošo periodu, taču tas ir ievērojami mazāks, salīdzinot ar iepriekšējiem gadiem, ko ietekmē būtisks ekonomiskās izaugsmes samazinājums 2014.gadā. Tajā pat laikā negatīvo ietekmi no ekonomiskās izaugsmes samazinājuma mīkstina efektīvāka nodokļu administrēšana, pateicoties Valsts ieņēmumu dienesta īstenotajiem pasākumiem ēnu ekonomikas mazināšanai.

Konsolidētā kopbudžeta izdevumi pieauga ievērojami straujāk - par 215,1 milj. eiro jeb 3,2%, sasniedzot 6 909,1 milj. eiro. Tas skaidrojams ar ievērojamo izdevumu pieaugumu oktobrī, ko pamatā noteica lielāki valsts pamatbudžeta izdevumi subsīdijām un dotācijām ES fondu projektu īstenošanai. Tā rezultātā samazinājās līdz šim uzkrātais konsolidētā kopbudžeta pārpalikums un janvārī-oktobrī tas bija 240,4 milj. eiro, kas ir par 141,3 milj. eiro mazāk salīdzinājumā ar atbilstošo periodu pērn. Arī gada pēdējos mēnešos budžetā tiek prognozēts straujāks izdevumu kāpums galvenokārt saistībā ar ES fondu projektu īstenošanu, kā rezultātā gan valsts konsolidētajā budžetā, gan pašvaldību konsolidētajā budžetā uz gada beigām veidosies finansiālais deficīts.

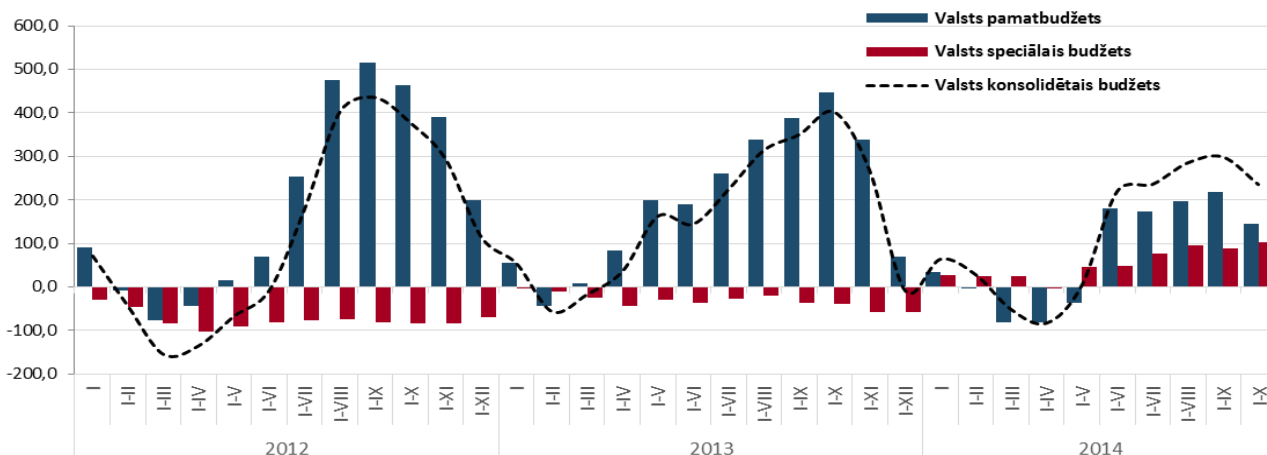


Dati: Valsts kase



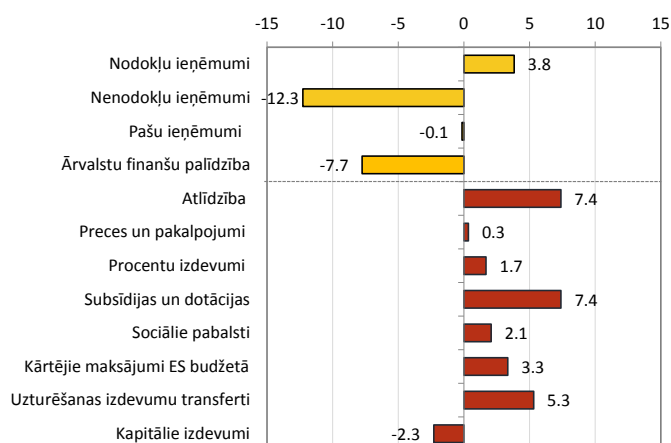
Valsts budžeta finansiālā bilance (milj. eiro)

Valsts budžets



Valsts budžeta ieņēmumi un izdevumi janvārī-oktobrī  
(% pret iepriekšējā gada atbilstošo periodu)

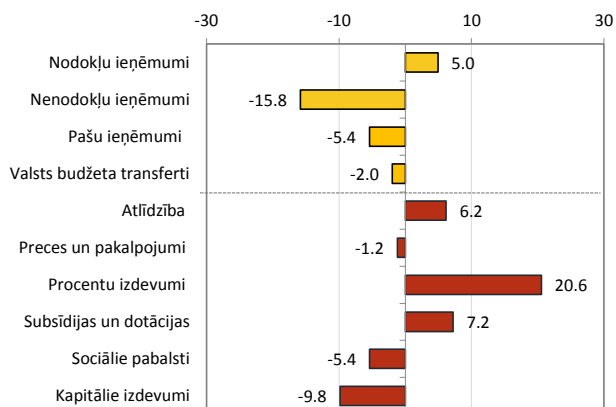
Valsts budžets



Valsts konsolidētajā budžetā šā gada desmit mēnešos bija vērojams pārpalikums 235,8 milj. eiro apmērā, kas, salīdzinot ar pērnā gada atbilstošo periodu, saruka par 166,2 milj. eiro, jo izdevumi pieauga ievērojami straujāk (3,6%) nekā ieņēmumi (+0,6%). Ieņēmumu pusē pieaugumu joprojām veicināja lielāki nodokļu ieņēmumi, it īpaši pievienotās vērtības nodokļa ieņēmumi. Savukārt nenodokļu ieņēmumos bija novērojams kritums par 53,9 milj. eiro jeb 12,3%, ko lielā mērā noteica samazinājums ieņēmumos no dividendēm, jo daļa uzņēmumu, kas iepriekš veica maksājumus par valsts kapitāla izmantošanu, 2014.gadā tika atbrīvoti no šo maksājumu veikšanas. Tāpat, samazināšanos ietekmēja šogad nesāņemtie ieņēmumi no valstij piederošā siltumnīcefekta gāzu emisijas kvotu tirdzniecības. Izdevumu pusē desmit mēnešos lielākais pieaugums vērojams izdevumiem subsīdijām un dotācijām - par 85,5 milj. eiro jeb 7,4%, kas skaidrojams ar augstākiem izdevumiem ES fondu projektu īstenošanai Satiksmes ministrijai, kā arī augstākiem izdevumiem Veselības ministrijai valsts apmaksātās veselības aprūpes nodrošināšanai. Pieaugums vērojams arī izdevumiem atlīdzībai par 52,9 milj. eiro jeb 7,4%, kas skaidrojams ar minimālās darba algas paaugstināšanu un atalgojuma izlīdzināšanu sabiedriskajā sektorā strādājošajiem no šā gada sākuma. Savukārt izdevumu kāpums sociālajiem pabalstiem par 39,2 milj. eiro jeb 2,1% skaidrojams ar izdevumu pieaugumu bezdarbnieku pabalstiem saistībā ar pabalsta saņēmēju skaita un apmēra pieaugumu.

Pašvaldību budžeta ieņēmumi un izdevumi janvārī-oktobrī  
(% pret iepriekšējā gada atbilstošo periodu)

Pašvaldību budžets

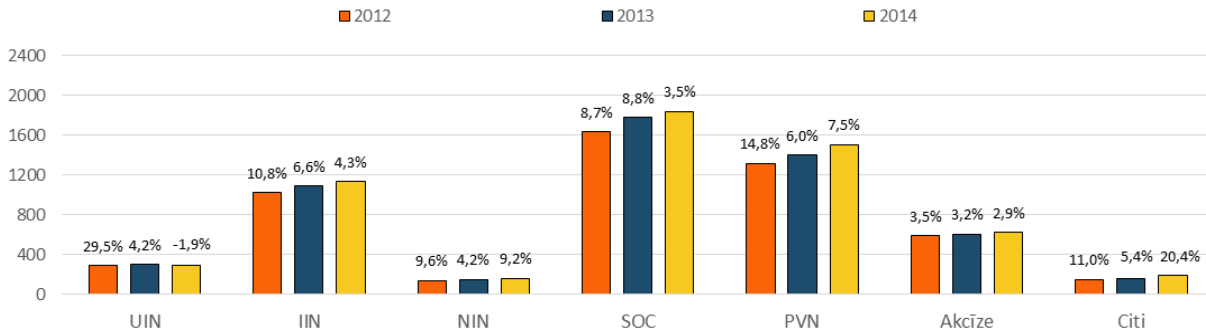


Pašvaldību budžetā šā gada desmit mēnešos joprojām bija vērojams pārpalikums 4,6 milj. eiro, atšķirībā no pērnā gada, kad atbilstošajā periodā bija deficīts 20,2 milj.eiro apmērā. Ieņēmumu pieaugums salīdzinājumā ar pagājušo gadu skaidrojams ar kāpumu nodokļu ieņēmumos par 51,1milj.eiro jeb 5,0%. Nenodokļu ieņēmumi, pašu ieņēmumi un ieņēmumi no valsts budžeta transferti kopā samazinājās par 23,6 milj.eiro jeb 3,6%. Savukārt izdevumu pusē pieaugumu pamatā veidoja izdevumu kāpums atlīdzībai - par 41,5 milj. eiro jeb 6,2%, ko noteica gan minimālās algas pieaugums, gan lielāki izdevumi pedagogu darba samaksai. Procentu izdevumu pieaugums par 8,9 milj.eiro jeb 20,6% skaidrojams ar Rīgas pašvaldības izdevumu pieaugumu procentu maksājumiem par Dienvidu tilta būvniecību. Savukārt subsīdiju un dotāciju pieaugums desmit mēnešos par 83,3 milj.eiro jeb 7,2% saistāms ar Rīgas pašvaldības dotāciju kāpumu SIA Rīgas satiksme braukšanas maksas atvieglojumu nodrošināšanai sabiedriskajā transportā, kā arī nodibinājumam Rīga 2014, kura mērķis ir projekta „Rīga – Eiropas kultūras galvaspilsēta 2014.gadā” īstenošana. Turpretī pašvaldību kapitālo izdevumu samazinājums par 39,7 milj. eiro jeb 9,8%, skaidrojams ar izdevumu, kas saistīti ar ES fondu projektu īstenošanu, samazinājumu par 37,8 milj. eiro jeb 16,7%, salīdzinot ar pērnā gada desmit mēnešiem.



**Nodokļu ieņēmumi janvārī-oktobrī (milj.eiro un % pret iepriekšējā gada atbilstošo periodu)**

**Nodokļi**



Kopbudžeta nodokļu ieņēmumos, salīdzinot ar pērnā gada desmit mēnešiem, bija vērojams pieaugums par 215,8 milj. eiro jeb 4,1%. Jāatzīmē, ka kopējie nodokļu ieņēmumi, ieskaitot iemaksas fondēto pensiju shēmā, pieauga par 271,7 milj. eiro jeb 5,0%. Jāatzīmē, ka pieaugums bija ievērojami mazāks, salīdzinot ar iepriekšējiem gadiem, kas skaidrojams ar būtisku ekonomiskās izaugsmes samazinājumu 2014. gadā. Taču negatīvo ietekmi mīkstināja efektīvāka nodokļu administrēšana un ēnu ekonomikas mazināšanas pasākumi. Pateicoties vidējās darba samaksas pieaugumam, kas sekmēja mazumtirdzniecības apgrozījuma kāpumu, lielāko pieaugumu joprojām nodrošināja ieņēmumi no pievienotās vērtības nodokļa - par 105,1 milj. eiro jeb 7,5%, kā arī ieņēmumi no iedzīvotāju ienākuma nodokļa - pieaugums par 46,5 milj. eiro jeb 4,3%. Pieaugums vērojams arī nekustamā īpašuma nodokļa - par 13,5 milj. eiro jeb 9,2% un akcīzes nodokļa ieņēmumos - par 17,8 milj. eiro jeb 2,9%. Akcīzes nodokļa ieņēmumu izpildi nodrošināja pozitīvās tendences ieņēmumos par lielākajām akcīzes preču grupām – naftas produktiem un tabakas izstrādājumiem, savukārt ieņēmumu samazināšanos par dabasgāzi ietekmēja neierasti siltie laika apstākļi gada pirmajos mēnešos. Savukārt NIN ieņēmumu pieaugumu veicināja nekustamā īpašuma kopējās kadastrālās vērtības pieaugums, kā arī iedzīvotāju savlaicīgi veiktā nodokļa nomaksa par visu gadu. Kopumā nodokļu ieņēmumi pārsniedza pērnā gada desmit mēnešu izpildi visās nodokļu pozīcijās, izņemot uzņēmumu ienākuma nodokli, kur ieņēmumi šā gada desmit mēnešos samazinājās par 5,6 milj. eiro jeb 1,9%. Atbilstoši deklarāciju datiem par 2013. gadu, neskatoties uz uzņēmumu peļņas pirms nodokļu nomaksas pieaugumu, ar nodokli apliekamais ienākums samazinājās, piemērojot atvieglojumus par nesadalīto peļņu, kā arī investējot pamatlīdzekļos. Tas, savukārt, ietekmēja avansa maksājumu pieauguma tempa palēnināšanos turpmākajos mēnešos pēc deklarāciju iesniegšanas.

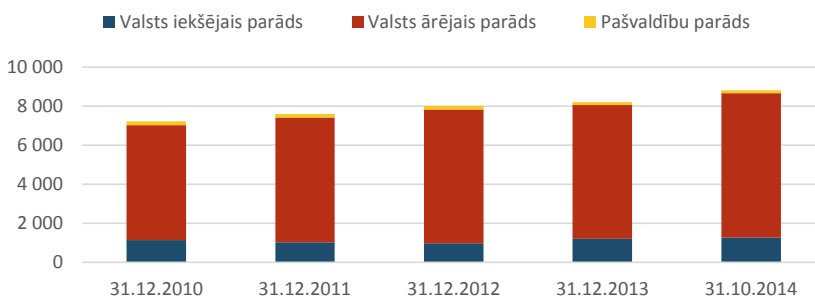
**Kopējie nodokļu ieņēmumi**

**Nodokļi**

	2013.g. I-X izpilde, milj.eiro	2014.g. I-X izpilde, milj.eiro	2014./2013.g. I-X izpildes izmaiņas, milj.eiro	2014./2013.g. I-X izpildes izmaiņas	2014.g. I-X izpilde no 2014.g. I-X plāna
<b>Kopā</b>	<b>5 468.8</b>	<b>5 740.4</b>	<b>271.7</b>	<b>5.0%</b>	<b>100.5%</b>
Sociālās apdrošināšanas iemaksas:	1 777.1	1 839.9	62.8	3.5%	100.9%
<i>Valsts speciālajā budžetā</i>	1 622.7	1 629.2	6.5	0.4%	100.2%
<i>Valsts fondēto pensiju shēmā</i>	154.4	210.6	56.3	36.5%	107.1%
Pievienotās vērtības nodoklis	1 398.3	1 503.3	105.1	7.5%	101.6%
Iedzīvotāju ienākuma nodoklis:	1 087.2	1 133.7	46.5	4.3%	101.5%
<i>Valsts pamatbudžetā</i>	217.8	227.5	9.7	4.5%	101.8%
<i>Pašvaldību pamatbudžetā</i>	869.4	906.2	36.8	4.2%	101.4%
Akcīzes nodoklis	605.1	622.9	17.8	2.9%	100.3%
Uzņēmumu ienākuma nodoklis	300.2	294.6	-5.6	-1.9%	87.6%
Nekustamā īpašuma nodoklis	146.6	160.1	13.5	9.2%	111.3%
Pārējie nodokļi	154.4	186.0	31.6	20.4%	98.6%

**Valsts un pašvaldību parāds (milj. eiro)**

**Valsts un pašvaldību parāds**



Valsts un pašvaldību parāds\* (pēc naudas plūsmas metodoloģijas) šā gada oktobra beigās nominālvērtībā bija 8 824,2 milj. eiro jeb 36,6% no IKP un, salīdzinot ar iepriekšējā saimnieciskā gada beigām, palielinājās par 606,1 milj. eiro. Pieaugums skaidrojams ar to, ka Latvija aprīlī sekmīgi emitēja desmit gadu obligācijas viena miljarda eiro apmērā. Emisijā piesaistītos resursus plānots izmantot vispārējās finansēšanas nepieciešamības segšanai, tai skaitā 2015. gada janvārī plānotajai aizdevuma atmaksai Eiropas Komisijai. Jau informējām, ka š.g. 25.martā Valsts kase atmaksāja daļu no ekonomiskās krīzes laikā Latvijai izsniegtā starptautiskā aizdevuma un nākamā starptautiskā aizņēmuma programmas daļa Latvijai būs jāatmaksā 2015.gadā - Eiropas Komisijai 1,2 mljrd. eiro, bet Pasaules Bankai 60,1 milj. eiro.

\* izslēdzot savstarpējo darījumu atlikumus saimnieciskā periodā beigās

Dati: Valsts kase, Valsts ieņēmumu dienests