



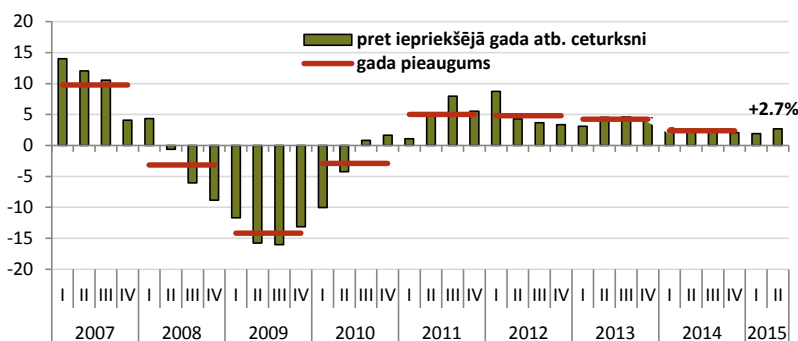
Makroekonomikas un budžeta apskats

Jūlijs 2015

	2012	2013	2014	Prognozes*	
				2015	2016
Iekšzemes kopprodukts (IKP), milj. eiro	22043.0	23221.9	24059.7	24841.6	26126.5
...pieaugums faktiskajās cenās, %	8.6	5.3	3.6	3.2	5.2
...pieaugums salīdzināmās cenās, %	4.8	4.2	2.4	2.1	3.0
IKP deflators (gads pret gadu), %	3.6	1.1	1.2	1.1	2.1
Patēriņa cenu indekss (gads pret gadu), %	2.3	0.0	0.6	0.8	2.0
Vidējā bruto mēneša darba samaksa, eiro	684.8	716.2	765.2	807.2	847.6
...pieaugums faktiskajās cenās, %	3.7	4.6	6.8	5.5	5.0
...pieaugums salīdzināmās cenās, %	1.4	4.6	6.2	4.7	2.9
Nodarbinātība, tūkst. iedzīvotāju	875.6	893.9	884.6	885.9	887.6
...pieaugums, %	1.6	2.1	-1.0	0.1	0.2
Bezdarba līmenis (gada vidējais), %	15.0	11.9	10.8	9.7	9.1
Preču un pakalpojumu eksports, milj. eiro	13418.0	13793.2	13960.0	14280.4	15072.2
...pieaugums salīdzināmās cenās, %	9.8	1.4	2.2	2.5	4.5
Preču un pakalpojumu imports, milj. eiro	14391.2	14470.7	14648.5	14721.2	15567.2
...pieaugums salīdzināmās cenās, %	5.4	-0.2	1.6	-0.4	4.7

* Prognozes aktualizētas 2015. gada jūnijā

IKP pieaugums, salīdzināmās cenās, %

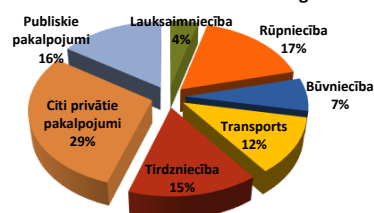


* IKP ātrais novērtējums

Pēc iepriekšējos ceturkšņos piedzīvotā palēninājuma Latvijas ekonomikas izaugsme š.g. otrajā ceturksnī atkal kļuvis jūtami straujāka - IKP salīdzinājumā ar pagājušā gada otro ceturksni palielinājies par 2,7%. Salīdzinājumā ar iepriekšējo ceturksni, IKP ir audzis par 1,2%, kas ir straujākais kāpums kopš 2013. gada trešā ceturkšņa. Izaugsmes paātrināšanos noteicis gan joprojām augošais iekšējais patēriņš, gan vairāk uz ārējo tirgu vērsts apstrādes rūpniecības sekmīgie rezultāti. Otrajā ceturksnī sasniegtais izaugsmes rādītājs ir vērtējams kā labs sniegums, ņemot vērā Latvijas pašreizējo sarežģīto ģeopolitisko situāciju, kas arī turpmāk saglabāsies kā galvenais ekonomiskās izaugsmes negatīvais risks. Kopumā š.g. pirmajā pusgadā Latvijas IKP izaugsme veidoja 2,3%.

IKP

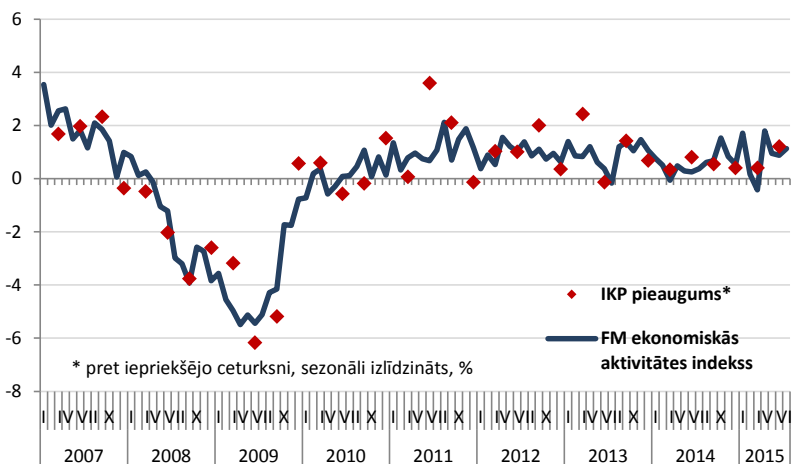
Pievienotās vērtības struktūra 2014. gadā



Baltijas valstu IKP pieaugums, gada izaugsme %

	14'III	IV	15'I	II
Latvija	2.4	2.1	1.9	2.7
Lietuva	2.7	2.5	1.2	1.4
Igaunija	2.4	3.0	1.1	1.9*

Ekonomiskās aktivitātes indekss



* pret iepriekšējo ceturksni, sezonāli izlīdzināts, %

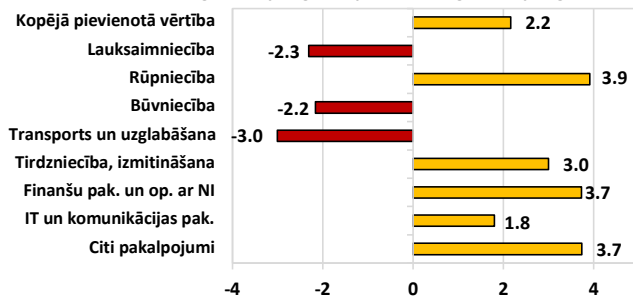
Ekonomiskā aktivitāte

Latvijas ekonomiskās aktivitātes indeksa dinamika cieši korelē ar valsts IKP izmaiņām. Finanšu ministrija aprēķina ekonomiskās aktivitātes indeksu, ņemot vērā dažādus rādītājus - gan ES konfidences indikatorus, gan Latvijas istermiņa statistiku par mazumtirdzniecības apgrozījumu, rūpniecības izlaidi, eksporta apjomu, naftas un patēriņa cenām u.c. datus. 2015. gada jūlijā indeksa vērtība, salīdzinot ar iepriekšējo mēnesi, ir nedaudz palielinājusies. No vienas puses, to pozitīvi ietekmēja ekonomikas sentimenta indeksa kāpums un patērētāju konfidences uzlabošanās ES jūlijā. Taču no otras puses, to uz leju pavilkta nedaudz zemāki rūpniecības produkcijas izlaides apjomi jūnijā, salīdzinot ar iepriekšējo mēnesi.

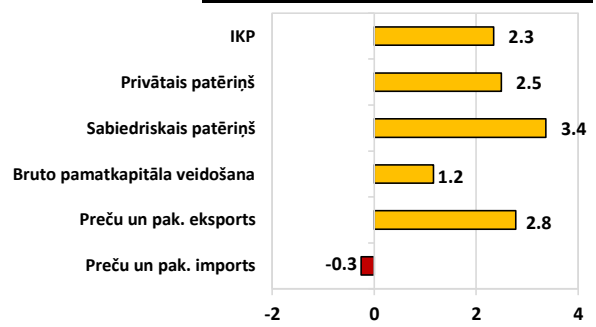
Dati: CSP, Eurostat, LR Finanšu ministrija, Latvijas Banka



**IKP no izlietojuma un nozaru aspekta,
2015. gada 1.pusgads. pret 2014. gada 1.pusgadu, %**

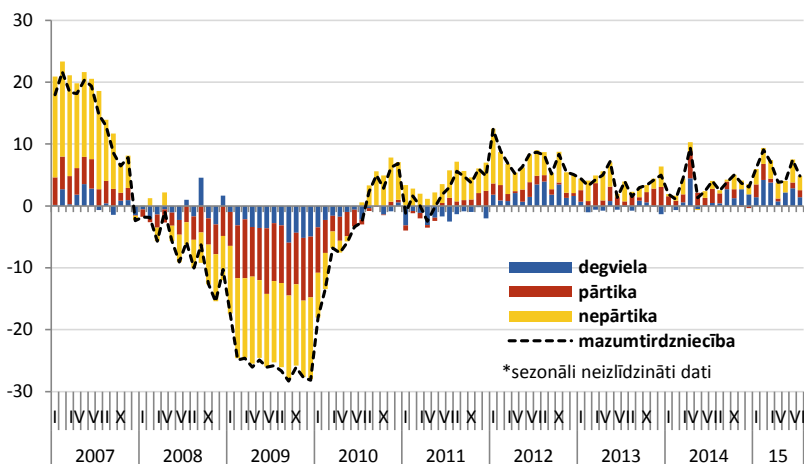


IKP

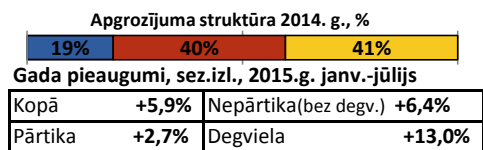


Tautsaimniecības nozaru griezumā spēcīgi pieauguma tempi š.g. pirmajā pusgadā tika reģistrēti tādās ar iekšējo patēriņu saistītajās nozarēs, kā finanšu un apdrošināšanas darbības (+11,9%), izmitināšanas un ēdināšanas pakalpojumi (+6,9%), māksla un atpūta (+4,4%). Apstrādes rūpniecība gada pirmajā pusē augusi par 5,4%, pateicoties uzņēmuma AS "KVV Liepājas Metalurģs" darbības atsākšanai, kā arī stabili augošajiem ražošanas apjomiem kokapstrādē un datoru un elektronisko iekārtu ražošanā. Taču samazinājums vērojams būvniecībā un transporta nozarē. Ja būvniecības lejupslīdi ietekmējusi pagājušā gada augstā bāze, transporta nozari vistiešāk skārusi ģeopolitiskā krīze un Krievijas ekonomiskā situācija, samazinot kravu tranzīta plūsmu caur Latviju.

Mazumtirdzniecības apgrozījuma gada pieaugums pa grupām*, %

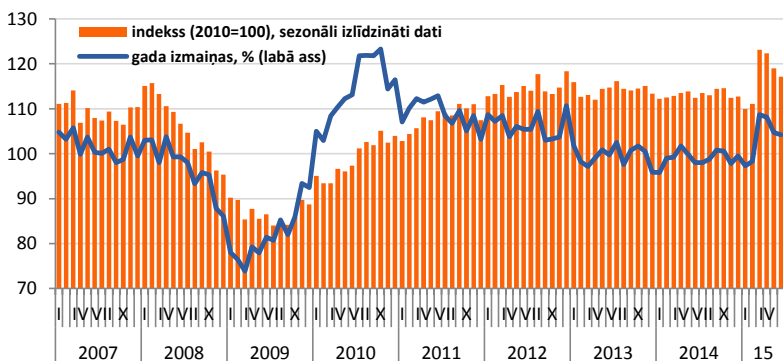


Mazumtirdzniecība

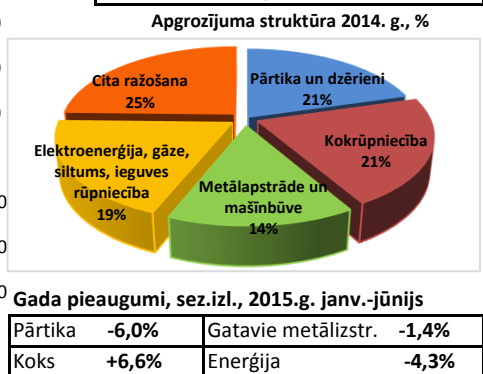


Kopējais mazumtirdzniecības apgrozījuma kāpums jūlijā bijis vājāks nekā iepriekšējos divos mēnešos, gada griezumā veidojot 4,3%. Tādējādi š.g. pirmo septiņu mēnešu laikā vērojams 5,9% liels apgrozījuma pieaugums. Jūlijā, salīdzinot ar pērnā gada jūliju, nepārtikas preču, izņemot degvielu, pārdošanas apjomi pieauguši par 7%, bet degvielas tirdzniecība pieauga par 14,1%. Savukārt pārtikas preču tirdzniecībā fiksēts mērens 3,7% pieaugums. Tirdzniecības pieauguma pamatā ir māsaimniecību finansiālās situācijas uzlabošanās, turpinoties darba samaksas un nodarbinātības kāpumam, kā arī zemā inflācija.

Rūpniecības produkcijas izlaides apjoms



Rūpniecība

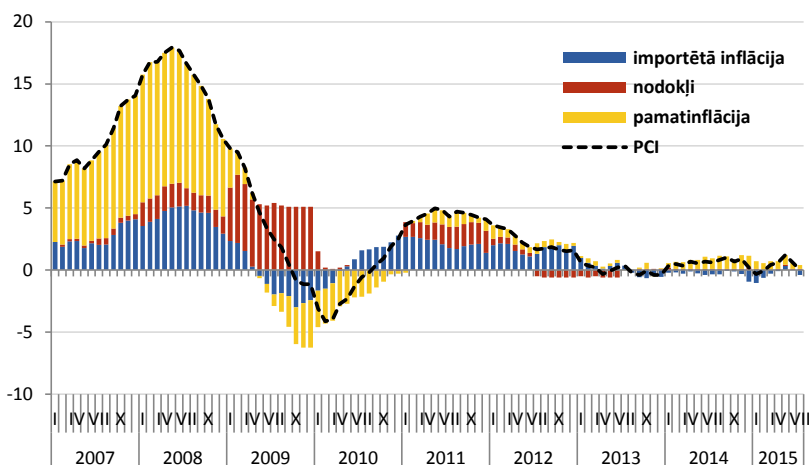


Latvijas apstrādes rūpniecībā š.g. jūnijā turpinājās spēcīga izaugsme, kas tomēr bijusi mērenāka nekā iepriekšējos trīs mēnešos. Gada griezumā apstrādes rūpniecības izlaide pieauga par 4,4%, tādējādi š.g. pirmā pusgada kopējā nozares izaugsme sastādīja 5,3%. Jūnijā, salīdzinot ar iepriekšējā gada jūniju, turpinājās stabils kokrūpniecības izlaides apjomu pieaugums (+3,3%), spēcīgu kāpumu uzrādīja mēbeļu ražošanas apakšnozare (+14,3%), kā arī datoru, elektronisko un optisko iekārtu ražotāji (+37,9%). Taču izlaides apjomu kritums tupinājās pārtikas produktu ražošanā. Īpaši strauji kritušies zivju pārstrādes un konservēšanas apjomi (-35%), kas saistīts ar jūnija sākumā noteikto Krievijas pagaidu aizliegumu ievest zivju produkciju no Latvijas. Piena produktu ražošanā kritums ir mazāks – 4,4%, tomēr situāciju nozarē negatīvi ietekmē lejupslidošās piena iepirkuma cenas.

Dati: CSP, Eurostat, LR Finanšu ministrija



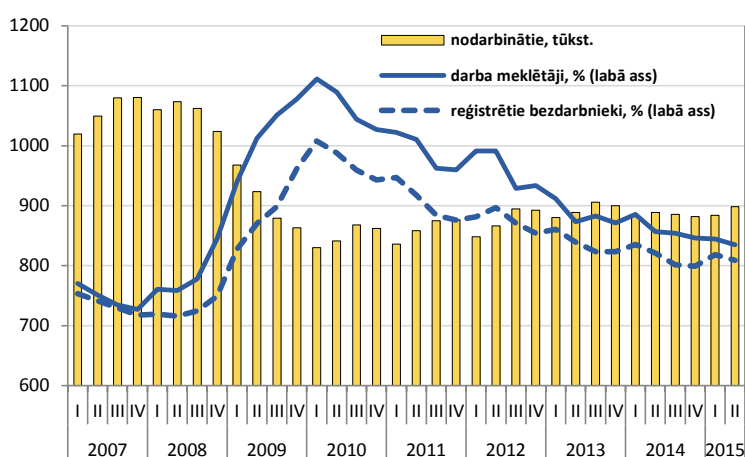
Gada inflācija sadalījumā pa avotiem, %



Inflācija

Š.g. jūlijā salīdzinājumā ar jūniju patēriņa cenas kritušās par 1,0% un gada inflācija samazinājusies līdz 0%. Patēriņa cenu samazinājumu Latvijā lielā mērā turpina noteikt pasaules energoresursu cenu un pārtikas cenu kritumi. Tā, piemēram, jūlijā par 11,7% samazinājās dabasgāzes cena mājsaimniecībām un apkures tarifu kritums mēneša ietvaros sasniedza 3,6%. Pie netipiskiem sezonālajiem faktoriem šogad pieskaitāms apģērbu un apavu cenu straujais samazinājums jūlijā - salīdzinājumā ar jūniju to cenas kritušās par 7,9%. Savukārt pakalpojumu cenu dinamikā nav vērojamas būtiskas izmaiņas - salīdzinājumā ar jūniju tās palikušas nemainīgas, bet attiecībā pret 2014. gada jūliju tās kāpušas par 2,6%. Ir sagaidāms, ka inflācija saglabāsies zemā līmenī līdz gada beigām, kad no datiem pakāpeniski izzudīs pērnā gada nogalē reģistrētais degvielas cenu samazinājums.

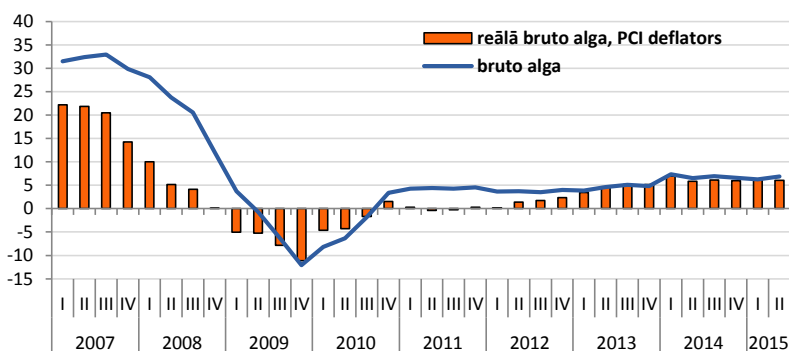
Bezdarba līmenis, % no ekonomiski aktīvajiem iedzīvotājiem



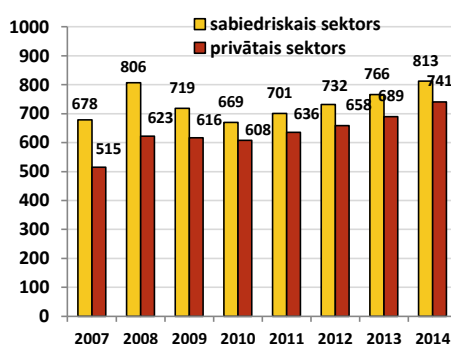
Nodarbinātība

Bezdarba līmenis 2015. gada 2. ceturksnī pirmo reizi kopš 2008. gada ir noslīdējis zem 10% robežas, darba meklētāju īpatsvaram sarūkot līdz 9,8%, kas ir par 0,9 pp mazāk nekā pirms gada. Tajā pašā laikā nodarbinātība augusi par 1%, ko lielā mērā nodrošinājis pieaugums sabiedriskajā sektorā. Lai arī dati uzrāda nodarbinātības pieaugumu, salīdzinājumā ar 2014. gada otrā ceturkšņa sākumu aizņemto darba vietu skaits ir samazinājies par 0,2%. To noteica aizņemto vakancu samazinājums apstrādes rūpniecībā, būvniecībā un tirdzniecībā. Savukārt reģistrētā bezdarba līmenis jūlijā beigās bija 8,6% - tāds pats kā iepriekšējos divos mēnešos un pirms gada. Ir sagaidāms, ka valsts ekonomiskās izaugsmes tempu mazināšanās un ģeopolitiskā nestabilitāte reģionā arvien vairāk ietekmēs Latvijas darba tirgu un uzlabojumi turpmākajos ceturkšņos varētu kļūt lēnāki.

Algu pieaugums, % pret iepriekšējā gada atbilstošo periodu



Darba samaksa, eiro

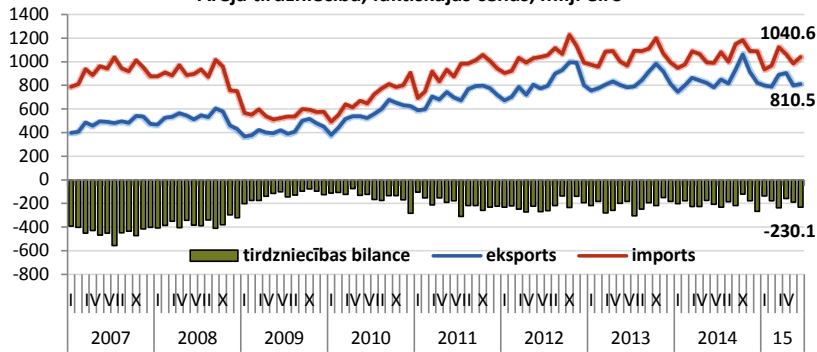


2015.gadā turpinās spēcīgs vidējās mēneša bruto darba samaksas pieaugums. 1.ceturksnī, salīdzinot ar 2014.gada 1.ceturksni, darba samaksa palielinājās par 6,3%, bet 2.ceturksnī pieaugums sasniedza jau 6,9%, vidējai bruto darba algai veidojot 815 eiro. Lielākais darba samaksas kāpums, līdzīgi kā iepriekš, 2.ceturksnī bija privātajā sektorā - par 7,8% līdz 792 eiro, kamēr sabiedriskajā sektorā algas palielinājās par 5,3% līdz 857 eiro. Pateicoties zemajai inflācijai un nodokļu samazināšanai, būtiski aug arī iedzīvotāju pirktspēja, 2.ceturksnī palielinoties par 6,6%.

Dati: CSP, Eurostat, LR Finanšu ministrija, Latvijas Banka



Ārējā tirdzniecība, faktiskajās cenās, milj. eiro



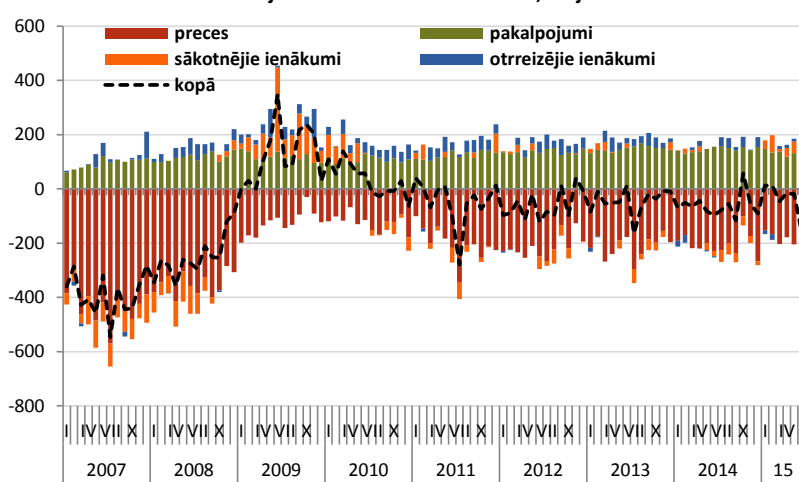
Ārējā tirdzniecība

Eksports 2015.g. I-VI	Pieaugums*	
	Strukt.	Pieaugums*
Kopā	100.0%	2.7%
Mehānismi	19.3%	23.8%
Koksne	17.8%	3.5%
Pārtika	14.9%	-15.5%
Metāli	9.4%	-3.1%
Minerālprodukti	7.5%	-2.2%
Ķīmiskās rūp. raž.	7.2%	7.9%
Tekstilizstr.	4.4%	8.5%
Satiksmes līdzekļi	4.5%	-16.5%
Pārējās preces	15.1%	11.4%

*Gada pieaugumi, 2015.g. janvāris-jūnijs

Pēc maijā reģistrētā krituma jūnijā preču eksporta apjomi faktiskajās cenās bija atkal kāpuši, uzrādot 3,4% pieaugumu salīdzinājumā ar 2014. gada jūniju. Tādējādi kopumā preču eksports š.g. pirmajā pusgadā ir audzis par 2,7%. Jūnijā lielākā eksporta preču kategorija bija koks un tā izstrādājumi, kuru eksporta vērtība pieauga par 9,3%. Palielinājās arī būvniecības izstrādājumu eksports – par 16,5%, salīdzinot ar 2014. gada jūniju. Šis rādītājs nedaudz pārsteidz, ņemot vērā šogad valstī reģistrētos būvmateriālu ražošanas apjomu kritumus un vājo būvniecības izaugsmi ES. Starp augošajām eksporta preču grupām jūnijā bija arī ķīmiskās rūpniecības ražojumi, mehānismi un ierīces, papīra, kartona un poligrāfijas izstrādājumi. Taču eksporta vērtības samazinājums šā gada jūnijā reģistrēts satiksmes līdzekļu un tekstilmateriālu eksportā. Negatīvas eksporta attīstības tendences kārtējo reizi reģistrētas arī lauksaimniecības un pārtikas preču kategorijā – gada griezumā kritums par 8,7%. Savukārt eksporta vērtības samazinājums uz Krieviju jūnijā atgriezās pie divciparu skaitļa. Gada griezumā eksports uz šo kaimiņvalsti saruka par 19,3%, ko lielā mērā noteica arī Krievijas rubļa vērtības pret eiro samazinājums.

Maksājumu bilances tekošais konts, milj. eiro



Teškoais konts

Lai arī nerezidentiem sniegto pakalpojumu apjoms š.g. jūnijā ir palielinājies, tādā veidā kāpinot pakalpojumu konta pārpalikumu līdz 147,7 milj. eiro, kopumā maksājumu bilances tekošā konta saldo būtiski pasliktinājies, deficītam pieaugot līdz 154,8 milj. eiro. Tas ir lielākais tekošā konta deficīts kopš 2013.gada augusta. Galvenais faktors, kas negatīvi ietekmēja tekošā konta stāvokli, ir pieaugošais ārvalstu investoriem izmaksāto dividendu apjoms. Tādējādi sākotnējo ienākumu konta deficīts palielinājies līdz 100,7 milj. eiro. Otrreizējo ienākumu kontā nav fiksētas būtiskas izmaiņas. Savukārt preču kontā deficīts nedaudz pieauga, ko noteica straujāks preču importa kāpums salīdzinājumā ar eksportu. Iepriecina stabila ārvalstu tiešo investīciju (ĀTI) plūsma, š.g. pirmajā pusgadā ĀTI apjomam veidojot 434,5 milj. eiro, kas ir vairāk nekā 2014. gadā kopumā.

Galvenie rādītāji, gada izaugsme (ja nav norādīts citādi)

	13'I						Statistika			
	13'I	II	III	IV	14'I	II	III	IV	15'I	II*
IKP, salīdzināmās cenās, %	3.1	4.6	4.6	4.5	2.8	2.3	2.4	2.1	1.9	2.7
IKP, faktiskās cenās, %	5.1	4.8	6.0	5.3	4.2	3.5	3.5	3.3	2.6	4.2
Inflācija, %	0.4	-0.1	-0.1	-0.3	0.4	0.7	0.8	0.6	0	0.8
Vidējā bruto darba samaksa, %	3.9	4.7	5.1	4.8	7.4	6.4	6.9	6.6	6.3	6.9
Reālā alga, PCI deflators, %	3.5	4.8	5.2	5.1	7.0	5.8	6.1	6	6.3	6.1
Nodarbināto skaits, %	3.8	2.6	1.3	0.8	0.2	0.0	-2.3	-2.0	0.3	1.0
Bezdarbs, %	13.0	11.4	11.8	11.3	11.9	10.7	10.6	10.2	10.2	9.8
Produktivitāte, %	-0.6	1.9	3.3	3.6	2.6	2.3	4.7	4.2	1.6	1.7
Mazumtirdzniecība, %	4.6	4.2	2.6	4.2	2.2	4.9	3.5	4.0	7.4	5.2
Rūpniecība, %	-1.0	-0.1	0.2	-0.6	-2.0	-0.2	-0.8	-0.7	1.6	5.7
Eksports, %	8.2	5.3	-2.8	-2.7	3.1	1.0	1.8	3.1	2.7	2.7
Imports, %	5.6	-0.1	1.7	-2.7	-0.1	-0.3	-2.0	3.0	0.4	1.2
Tirdzniecības balance, milj. eiro	-679.4	-639.3	-743.6	-551.5	-601.9	-605.1	-633.8	-565.0	-549.3	-576.7
Teškoais konts, % no IKP	-2.9	-1.6	-4.1	-0.9	-3.5	-3.8	-4.0	-1.4	-0.4	01.10.2015

* Datu publicēšanas datums

Dati: CSP, Eurostat, LR Finanšu ministrija, Latvijas Banka

Kopbudžeta ieņēmumi un izdevumi (pēc naudas plūsmas metodoloģijas)	Kopbudžets		
	2014.g. I-VII izpilde milj. eiro	2015.g. I-VII izpilde milj. eiro	2015.g./2014.g. I- VII izpildes izmaiņas
KONSOLIDĒTAIS KOPBUDŽETS			
Ieņēmumi	5 080.9	5 263.7	3.6%
Izdevumi	4 815.9	5 132.1	6.6%
<i>Finansiālā bilance</i>	265.0	131.6	
VALSTS KONSOLIDĒTAIS BUDŽETS*			
Ieņēmumi	4 223.1	4 372.3	3.5%
Izdevumi	3 987.2	4 273.2	7.2%
<i>Finansiālā bilance</i>	235.9	99.1	
Valsts pamatbudžets			
Ieņēmumi	3 015.6	3 106.0	3.0%
Izdevumi	2 843.2	3 049.2	7.2%
<i>Finansiālā bilance</i>	172.4	56.8	
Valsts speciālais budžets			
Ieņēmumi	1 274.4	1 323.3	3.8%
Izdevumi	1 197.1	1 268.5	6.0%
<i>Finansiālā bilance</i>	77.3	54.8	
PAŠVALDĪBU KONSOLIDĒTAIS BUDŽETS**			
Ieņēmumi	1 230.5	1 273.7	3.5%
Izdevumi	1 201.4	1 241.2	3.3%
<i>Finansiālā bilance</i>	29.1	32.5	

*Ieskaitot atvasinātās publiskās personas un ziedojumus, dāvinājumus

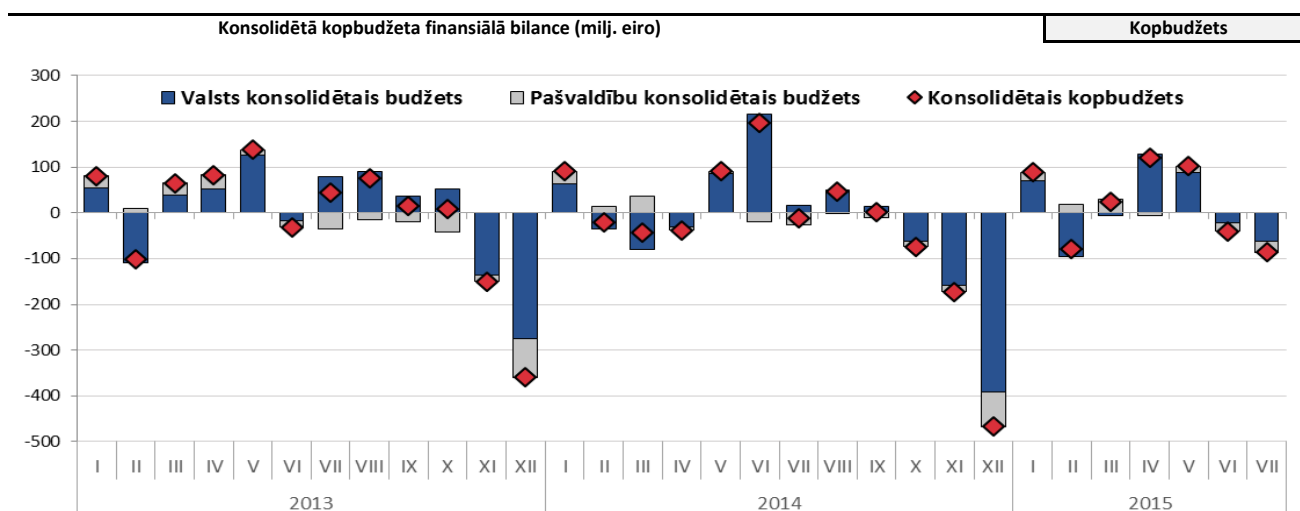
**Ieskaitot ziedojumus un dāvinājumus

2015. gada septiņos mēnešos konsolidētajā kopbudžetā bija 131,6 milj. eiro liels pārpalikums, kas pamatā veidojās no pārpalikuma valsts konsolidētajā budžetā, kur tas bija 99,1 milj. eiro apmērā. Zemāki ekonomikas izaugsmes tempi šogad ietekmēja budžeta ieņēmumu pieauguma tempu, kas 2015.gada 7 mēnešos bija 3,6% apmērā pret iepriekšējā gada attiecīgo periodu. Savukārt izdevumu pieauguma temps bija krietni augstāks - sasniedzot 6,6% pret pērnā gada attiecīgo periodu.

Konsolidētā kopbudžeta pārpalikums, salīdzinot ar pagājušā gada septiņiem mēnešiem, ir samazinājies par 133,5 milj. eiro. Kopbudžeta ieņēmumi pieauguši par 182,8 milj., kur lielāko ieņēmumu pieaugumu nodrošināja nodokļu ieņēmumi. Savukārt kopbudžeta izdevumi pieauga par 316,2 milj. eiro salīdzinājumā ar pērnā gada atbilstošo periodu. Lielākais izdevumu kāpums vērojams sociālajiem pabalstiem un atlīdzībai.

Valsts speciālajā budžetā šā gada septiņos mēnešos bija vērojams 54,8 milj. eiro liels pārpalikums, taču ir jāatzīmē, ka speciālā budžeta izpilde būtu ar deficītu, ja netiktu saņemts transfers no valsts pamatbudžeta. Savukārt, pašvaldību budžetā ir novērots pārpalikums 32,5 milj. eiro apmērā, kas salīdzinājumā ar pagājušā gada atbilstošo periodu būtiski nav mainījies.

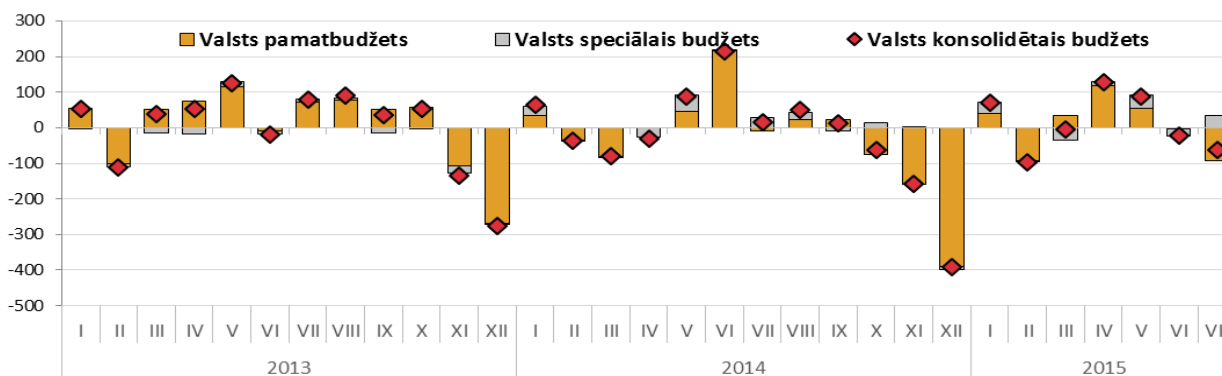
Neraugoties uz pārpalikumu kopbudžetā, ir jāatzīmē ikgadējā straujo izdevumu pieauguma tendence gada pēdējos mēnešos, kas gada nogalē ievērojami pasliktina bilanci. FM informē, 2015.gadā vispārējās valdības budžeta deficīts tiek prognozēts 1,5% no IKP.



Dati: Valsts kase

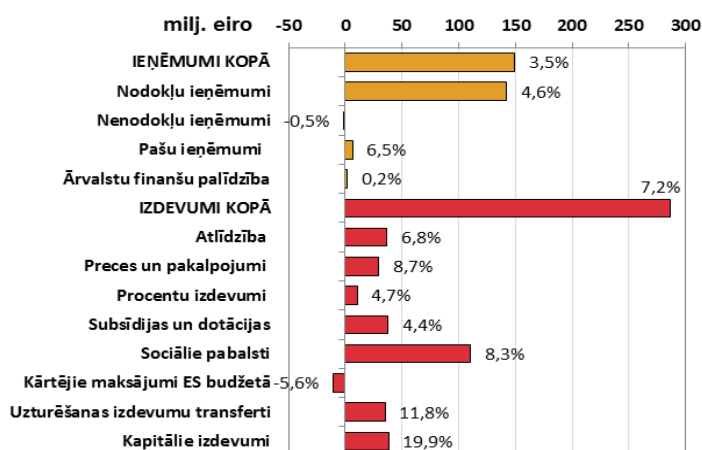
Valsts konsolidētā budžeta finansiālā bilance (milj. eiro)

Valsts konsolidētais budžets



Valsts konsolidētā budžeta ieņēmumi un izdevumi 2015./2014.gada janvāris-jūlijs (izmaiņas milj. eiro un % pret iepriekšējā gada atbilstošo periodu)

Valsts konsolidētais budžets

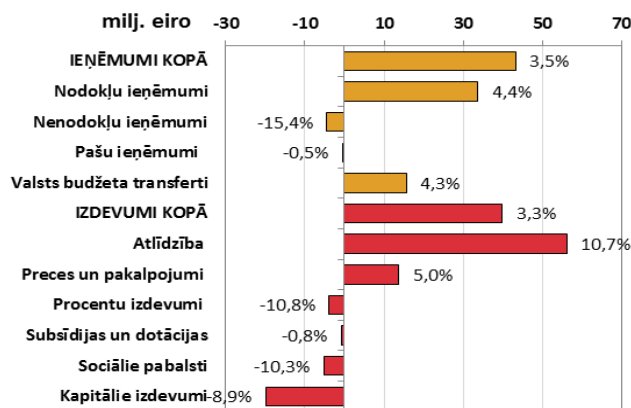


Šā gada septiņos mēnešos valsts konsolidētā budžeta ieņēmumos tika iekasēti 4 372,3 milj. eiro, kas ir par 149,2 milj. eiro jeb 3,5% vairāk nekā salīdzinājumā ar pērnā gada atbilstošo periodu. Augstākus ieņēmumus nodrošināja nodokļu ieņēmumi, kuri bija par 142,2 milj. eiro jeb 4,6% vairāk nekā iepriekšējā gada attiecīgajā periodā. Savukārt pārējās ieņēmumu pozīcijās būtiskas izmaiņas salīdzinājumā ar pērnā gada attiecīgo periodu netika novērotas.

Izdevumi šā gada septiņos mēnešos bija 4 273,2 milj. eiro un salīdzinājumā ar pērnā gada attiecīgo periodu pieauga par 286,1 milj. eiro jeb 7,2%. Salīdzinājumā ar iepriekšējā gada septiņiem mēnešiem izdevumi bija kāpuši visās izdevumu pozīcijās, atskaitot kārtējos maksājumus ES budžetā, kas samazinājās, ņemot vērā Latvijas 2014.gada beigās veikto avansa maksājumu Eiropas Komisijai par 2015.gada pirmā ceturkšņa finansējumu lauksaimniecības maksājumu vajadzībām. Savukārt lielākais izdevumu kāpums par 110,6 milj. eiro jeb 8,3% valsts konsolidētajā budžetā bija vērojams sociālajiem pabalstiem, kur izdevumi pensijām pieauga par 35,2 milj. eiro jeb 3,5%, savukārt, būtiskākais izdevumu pieaugums bija pārējiem sociālajiem pabalstiem – par 75,4 milj. eiro jeb 23,9%. Šis pieaugums ir skaidrojams ar grozījumiem likumdošanā, atceļot vairāku sociālās apdrošināšanas pabalstu griestus, kā arī palielinot ģimenes valsts pabalsta apmēru par otro un trešo bērnu. Kapitālie izdevumi šā gada septiņos mēnešos pieauga par 38,5 milj. eiro jeb 19,9%, kas galvenokārt skaidrojams ar izdevumu pieaugumu pamatlīdzekļu veidošanai par Rīgas pils Priekšpils būvniecību, kā arī ar kāpumu izdevumos, realizējot ES fondu projektus autoceļu būvniecības un izglītības iestāžu būvniecības jomā. Uzturēšanas izdevumu transferti ir pieauguši par 35,7 milj. eiro jeb 11,8%, kas galvenokārt skaidrojams ar transfertiem pašvaldībām par mērķdotācijām pedagogu atalgojumam, dotācijām brīvpusdienu nodrošināšanai 1., 2. un 3.klases skolēniem, kā arī ar transfertiem klimata pārmaiņu finanšu instrumenta projektu realizācijai.

Pašvaldību konsolidētā budžeta ieņēmumi un izdevumi 2015./2014.gada janvāris-jūlijs (izmaiņas milj. eiro un % pret iepriekšējā gada atbilstošo periodu)

Pašvaldību konsolidētais budžets

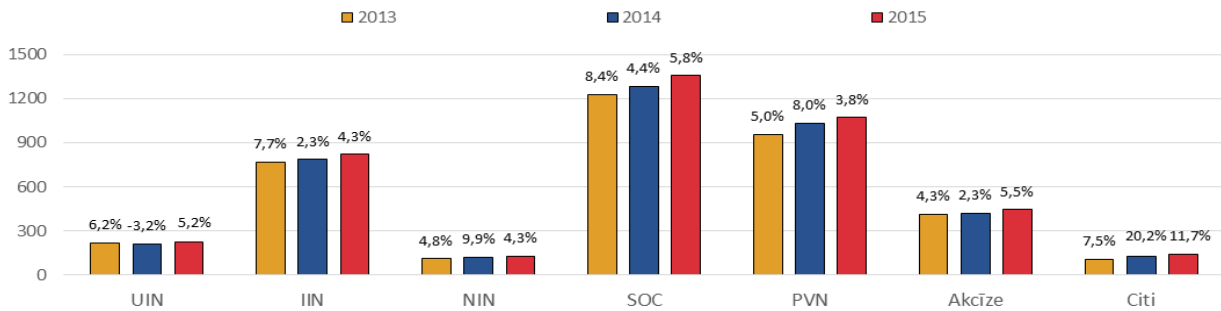


Šā gada septiņos mēnešos pašvaldību konsolidētā budžeta ieņēmumos tika iekasēti 1 273,7 milj. eiro, kas ir par 43,2 milj. eiro jeb 3,5% vairāk nekā salīdzinājumā ar atbilstošo periodu pērn. Augstākus ieņēmumus galvenokārt nodrošināja nodokļu ieņēmumu pieaugums, kur IIN pieauga par 26,5 milj. eiro jeb 4,2% salīdzinājumā ar pagājušā gada attiecīgo periodu. Otrā lielākā ieņēmumu pieauguma pozīcija bija saņemtajiem valsts budžeta transfertiem, kas palielinājās par 15,6 milj. eiro jeb 4,3% salīdzinājumā ar pērnā gada septiņiem mēnešiem. Šo transfertu pieaugums ir skaidrojams ar valsts konsolidētā budžeta sadaļā jau minētajiem valsts budžeta izdevumu transfertiem noteiktiem mērķiem (mērķdotācijām).

Izdevumu pusē bija vērojams lēnāks pieaugums nekā ieņēmumos - 39,7 milj. apmērā jeb par 3,3%. Minēto izdevumu pieaugumu galvenokārt noteica ar atlīdzību saistīto izmaksu pieaugums pašvaldībās, kas salīdzinājumā ar iepriekšējo gada septiņiem mēnešiem palielinājās par 56,1 milj. eiro jeb 10,7%. Šis izdevumu pieaugums bija straujāks par atlīdzības izdevumu pieaugumu valsts konsolidētajā budžetā, kur tas bija 6,8% apmērā. Tas galvenokārt ir skaidrojams ar strādājošo vidējās algas kāpumu pašvaldību sektorā.

Kopējie nodokļu ieņēmumi janvāris-jūlijs (milj.eiro un % pret iepriekšējā gada atbilstošo periodu)

Nodokļi



Kopbudžeta nodokļu ieņēmumi, neieskaitot iemaksas fondēto pensiju shēmā, šā gada pirmajos septiņos mēnešos bija 4 016,1 milj. eiro. Lai gan šā gada septiņos mēnešos kopbudžeta nodokļu ieņēmumi palielinājās par 175,8 milj. eiro jeb 4,6% salīdzinājumā ar pērnā gada attiecīgo periodu, ir jāatzīmē, ka to septiņu mēnešu plāns atbilstoši likumam "Par valsts budžetu 2015.gadam" nav izpildīts par 30,7 milj. eiro jeb 0,8%. Kopbudžeta nodokļu ieņēmumu plāna neizpilde pamatā skaidrojama ar mazākiem pievienotās vērtības nodokļa (PVN) ieņēmumiem. Zemāki šā gada ekonomikas pieauguma tempi nekā iepriekš prognozēti, kā arī lielāks piešķirto termiņa pagarinājumu apmērs un pievienotās vērtības nodokļa aktuālais parāds skaidro PVN plāna neizpildi par 37,7 milj. eiro jeb 3,4%. Nodokļu ieņēmumos plāna neizpilde vērojama arī sociālās apdrošināšanas iemaksām - par 8,9 milj. eiro jeb 0,7% mazāk nekā plānots. Jāatzīmē, ka darbaspēka nodokļu ieņēmumi ir iekasēti atbilstoši aktuālajiem nodarbinātības ienākumu rādītājiem, kas atbilstoši darba devēju ziņojumos iesniegtajai informācijai, 2014.gada decembrī un 2015.gada sešos mēnešos, salīdzinot ar attiecīgo periodu pērn, palielinājušies par 6,8%. PVN un darbaspēka nodokļu ieņēmumu plāna neizpildi 2015.gada septiņos mēnešos daļēji kompensē pārējo nodokļu ieņēmumu izpilde virs plānotā. Tā piemēram, akcīzes nodokļa ieņēmumi iekasēti par 11,7 milj. eiro jeb 2,7% vairāk, nekustamā īpašuma nodoklis - par 3,7 milj. eiro jeb 3,0% vairāk un muitas nodoklis par 2,5 milj. eiro jeb 12,3% vairāk nekā plānots.

Kopējie nodokļu ieņēmumi

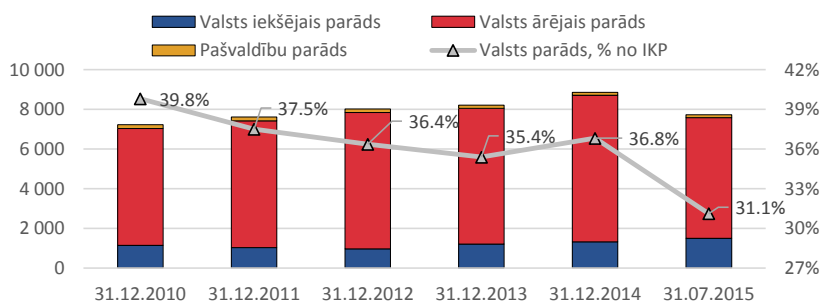
Nodokļi

	2014.g. I-VII izpilde, milj.eiro	2015.g. I-VII izpilde, milj.eiro	2015./2014.g. I-VII izpildes izmaiņas, milj.eiro	2015./2014.g. I-VII izpildes izmaiņas (%)	2015.g. I-VII izpilde no 2015.g. I-VII plāna
Kopējie nodokļu ieņēmumi	3 986.4	4 188.0	201.7	5.1%	99.4%
Kopbudžeta nodokļu ieņēmumi*	3 840.3	4 016.1	175.8	4.6%	99.2%
Sociālās apdrošināšanas iemaksas:					
<i>Valsts speciālajā budžetā</i>	1 281.1	1 355.1	74.0	5.8%	99.7%
<i>Valsts fondēto pensiju shēmā</i>	1 135.0	1 183.1	48.2	4.2%	99.3%
<i>Valsts fondēto pensiju shēmā</i>	146.1	171.9	25.9	17.7%	103.2%
Pievienotās vērtības nodoklis	1 030.7	1 069.7	39.0	3.8%	96.6%
Iedzīvotāju ienākuma nodoklis:					
<i>Valsts pamatbudžetā</i>	787.2	820.9	33.7	4.3%	99.9%
<i>Pašvaldību pamatbudžetā</i>	158.5	165.8	7.2	4.5%	100.8%
<i>Pašvaldību pamatbudžetā</i>	628.6	655.1	26.5	4.2%	99.6%
Akcīzes nodoklis	422.2	445.6	23.3	5.5%	102.7%
Uzņēmumu ienākuma nodoklis	211.5	222.6	11.0	5.2%	97.8%
Nekustamā īpašuma nodoklis	124.0	129.3	5.4	4.3%	103.0%
Pārējie nodokļi	129.7	144.9	15.2	11.7%	104.8%

* bez iemaksām fondēto pensiju shēmā

Valsts un pašvaldību parāds (milj. eiro un % no IKP)

Valsts un pašvaldību parāds



Valsts un pašvaldību parāds* (pēc naudas plūsmas metodoloģijas) šā gada jūlija beigās nominālvērtībā** bija 7 728,8 milj. eiro jeb 31,1% no 2015.gadam prognozētā IKP un, salīdzinot ar iepriekšējā saimnieciskā gada beigām, samazinājās par 1 128,6 milj. eiro jeb 12,7%. Valsts un pašvaldību parāda samazinājums skaidrojams ar šā gada 16.janvārī veikto aizdevuma summas atmaksu Eiropas Komisijai 1,2 mld. eiro apmērā. Jāatzīmē, ka š.g. maijā starptautiskā reitingu aģentūra „Fitch” un „Standard&Poors” saglabāja Latvijas kredītreitingu ilgtermiņa saistībām vietējā un ārvalstu valūtā „A-” līmeni, saglabājot stabili kredītreitinga nākotnes prognozi.

* izslēdzot savstarpējo darījumu atlikumus saimnieciskā periodā beigās

** iekļaujot Valsts kases administrācijai ārējiem aizņēmumiem un parāda vērtspapīriem piesaistīto atvasināto finanšu instrumentu valūtas rezultātu

Dati: Valsts kase, Valsts ieņēmumu dienests