



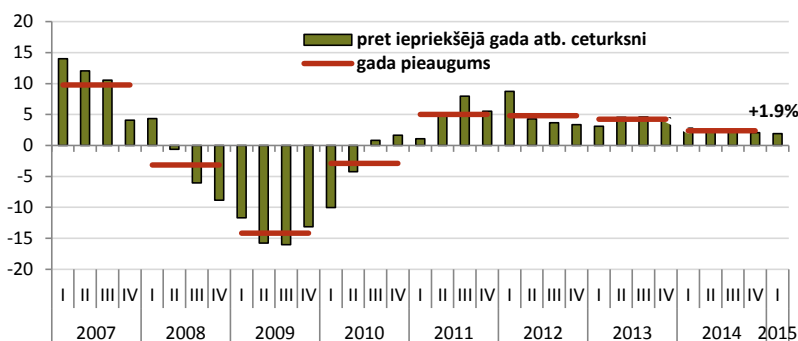
# Makroekonomikas un budžeta apskats

Aprīlis 2015

	2012	2013	2014	Prognozes*	
				2015	2016
<b>Iekšzemes kopprodukts (IKP), milj. eiro</b>	22043.0	23221.9	24058.1	24847.1	26081.5
...pieaugums faktiskajās cenās, %	8.6	5.3	3.6	3.3	5.0
...pieaugums salīdzināmās cenās, %	4.8	4.2	2.4	2.1	3.0
<b>IKP deflators (gads pret gadu), %</b>	3.6	1.1	1.2	1.2	1.9
<b>Patēriņa cenu indekss (gads pret gadu), %</b>	2.3	0.0	0.6	0.4	1.9
Vidējā bruto mēneša darba samaksa, eiro	684.8	716.2	765.2	799.6	839.6
...pieaugums faktiskajās cenās, %	3.7	4.6	6.8	4.5	5.0
...pieaugums salīdzināmās cenās, %	1.4	4.6	6.2	4.1	3.0
<b>Nodarbinātība, tūkst. iedzīvotāju</b>	875.6	893.9	884.6	884.6	886.4
...pieaugums, %	1.6	2.1	-1.0	0.0	0.2
Bezdarba līmenis (gada vidējais), %	15.0	11.9	10.8	10.2	9.8
Preču un pakalpojumu eksports, milj. eiro	13418.0	13793.2	13917.7	13846.6	14544.5
...pieaugums salīdzināmās cenās, %	9.8	1.4	1.9	0.8	4.0
Preču un pakalpojumu imports, milj. eiro	14391.2	14470.7	14632.3	14339.6	15091.3
...pieaugums salīdzināmās cenās, %	5.4	-0.2	1.5	0.0	4.2

\* Prognozes aktualizētas 2015. gada februārī

## IKP pieaugums, salīdzināmās cenās, %

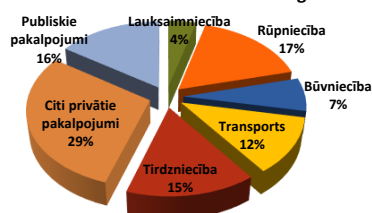


\* IKP ātrais novērtējums

Latvijas ekonomikas izaugsme 2015. gada pirmajā ceturksnī, salīdzinot ar 2014. gada attiecīgo ceturksni, ir pieaugusi par 1,9%. Šī izaugsme ir par 0,2 procentpunktiem zemāka nekā iepriekš vēstīja IKP ātrais novērtējums. Tomēr tā vērtējama kā salīdzinoši labs sniegums, ņemot vērā saspringto ģeopolitisko situāciju, Krievijas ekonomikas kritumu un Krievijas noteiktās sankcijas. Uz turpmākajiem ceturkšņiem raugoties, šobrīd ir vairāki faktori, kas norāda uz straujāku izaugsmi gada otrajā pusē - ekonomiskā situācija ES turpina uzlaboties, kopš gada sākuma ievērojami pieaudzis rubļa kurss pret eiro, kas pozitīvi ietekmē Latvijas eksportētāju konkurētspēju Krievijas tirgū, kā arī pirmā ceturkšņa darba algu un nodarbinātības kāpums liecina par labām privātā patēriņa pieauguma iespējām nākotnē.

## IKP

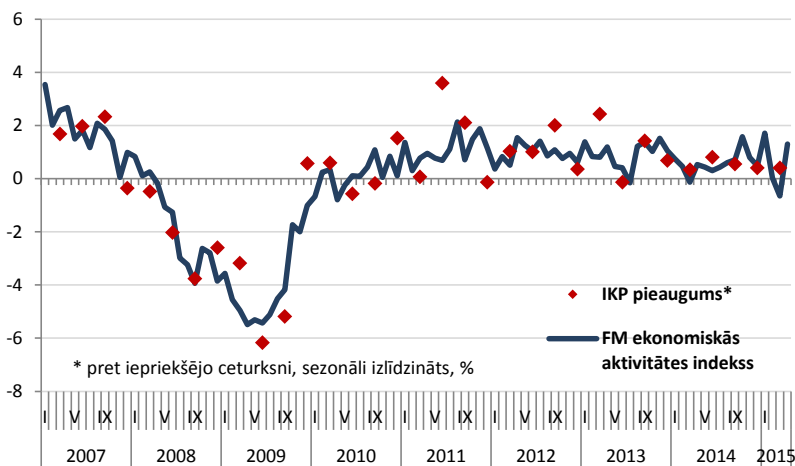
### Pievienotās vērtības struktūra 2014. gadā



### Baltijas valstu IKP pieaugums, gada izaugsme %

	14'I	III	IV	15'I
Latvija	2.3	2.4	2.1	1.9
Lietuva	3.4	2.7	2.5	1.2*
Igaunija	2.3	2.4	3.0	1.2*

## Ekonomiskās aktivitātes indekss



\* pret iepriekšējo ceturksni, sezonāli izlīdzināts, %

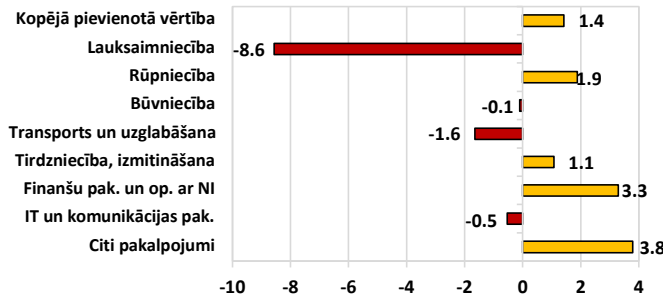
## Ekonomiskā aktivitāte

Latvijas ekonomiskās aktivitātes indeksa dinamika cieši korelē ar valsts IKP izmaiņām. Finanšu ministrija aprēķina ekonomiskās aktivitātes indeksu, ņemot vērā dažādus rādītājus - gan ES konfidences indikatorus, gan Latvijas istermiņa statistiku par mazumtirdzniecības apgrozījumu, rūpniecības izlaidi, eksporta apjomu, naftas un patēriņa cenām u.c. datus. 2015. gada aprīlī indeksa vērtība ir palielinājusies, ko galvenokārt noteica martā reģistrētais rūpniecības izlaidis pieaugums. Savukārt ekonomiskās aktivitātes indeksa dinamiku negatīvi ietekmēja eksporta apjoma kritums š.g. martā un eirozonas Uzņēmējdarbības vides konfidences rādītāja pasliktināšanās.

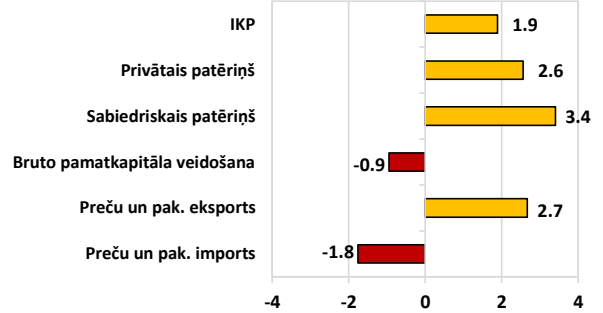
Dati: CSP, Eurostat, LR Finanšu ministrija, Latvijas Banka



**IKP no izlietojuma un nozaru aspekta,  
2015. gada 1.cet. pret 2014. gada 1.cet., %**

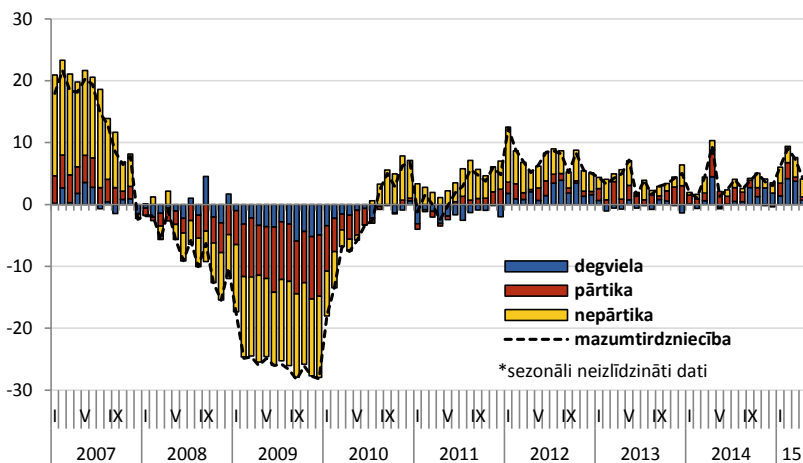


**IKP**



Tautsaimniecības nozaru griezumā lielākie pieaugumi š.g. pirmajā ceturksnī tika reģistrēti ar iekšējo patēriņu saistītajā nozarēs, kā finanšu un apdrošināšanas darbībā (+15,7%), izmitināšanas un ēdināšanas pakalpojumu nozarē (+5,7%) un mazumtirdzniecībā (+8%). Turklāt apstrādes rūpniecības gada pieauguma tempi palielinājās par 4,4%, ko pozitīvi ietekmēja arī darbības atjaunošana AS "KVV Liepājas metalurģ", taču pārējās rūpniecības nozarēs fiksēts kritums. Samazinājums vērojams arī lauksaimniecības, būvniecības, transporta un uzglabāšanas nozarēs. Kritums šajās nozarēs saistīts gan ar ārējās ekonomiskās vides negatīvo ietekmi, gan īstermiņa sezonāliem faktoriem, piemēram, elektroenerģijas ražošanā.

**Mazumtirdzniecības apgrozījuma gada pieaugums pa grupām\*, %**



**Mazumtirdzniecība**

**Apgrozījuma struktūra 2014. g., %**

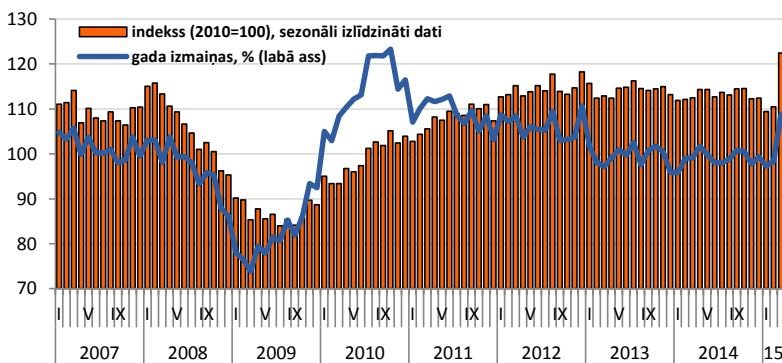


**Gada pieaugumi, 2015. gada janv.-aprīlis**

Kopā	+6,6%	Nepārtika	+6,8%
Pārtika	+3,3%	Degviela	+14,1%

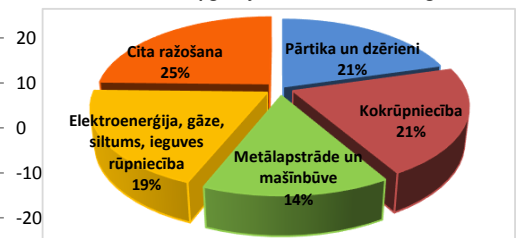
Pēc gada sākumā reģistrētā mazumtirdzniecības apgrozījuma spēcīgā kāpuma, aprīlī tirdzniecības gada pieaugums ir noslīdējis līdz 4%. Tas joprojām ir vērtējams kā labs rādītājs, ņemot vērā ekonomiskās izaugsmes tempu palēnināšanos un negatīvo bāzes efektu. Rezultātā kopējais tirdzniecības gada pieaugums š.g. pirmo četrus mēnešus laikā sasniedzis 6,6%. Aprīlī pārtikas preču mazumtirdzniecība ir augusi par 1,2%, kas ir vājāks pārtikas preču tirdzniecības pieauguma temps š.g. laikā. Savukārt pasaules naftas cenu nelielais kāpums sabremzējis degvielas mazumtirdzniecības pieaugumu (+4,2%).

**Rūpniecības produkcijas izlaides apjoms**



**Rūpniecība**

**Apgrozījuma struktūra 2014. g., %**



**Gada pieaugumi, 2015. g. janvāris-marts**

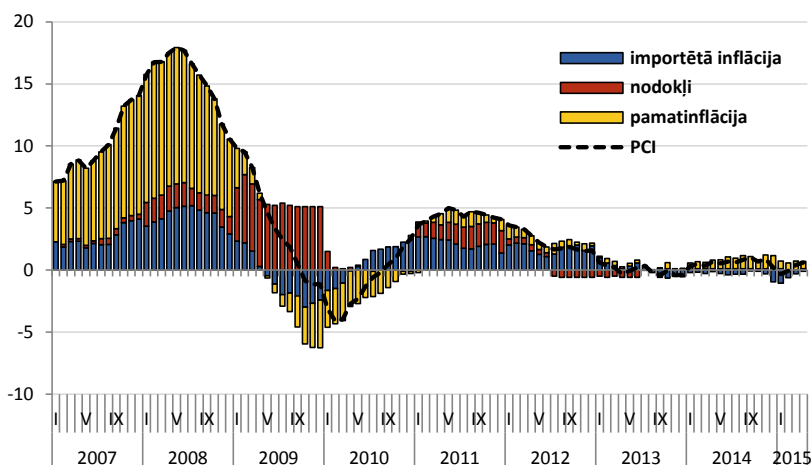
Pārtika	-5,1%	Gatavie metālizstr.	+1,5%
Koks	+8,7%	Enerģija	-7,7%

Š.g. pirmajos divos mēnešos rūpniecībā tika reģistrēts kritums, taču straujais produkcijas izlaides pieaugums martā par 8,7%, salīdzinot ar 2014. gada martu, noteica to, ka pirmajā ceturksnī kopumā nozares izaugsme bija pozitīva, sasniedzot 1,6%. Martā izaugsmi uzrādīja visas rūpniecības nozares, t.sk. apstrādes rūpniecība pieauga par 7,6% salīdzinājumā ar pērnā gada martu (pirmā ceturkšņa pieaugums +4,2%). No apstrādes rūpniecības apakšnozarēm izaugsme turpinājās kokapstrādē, mēbeļu, datoru un elektronisko iekārtu ražošanā, kā arī metālu ražošanā, ko veicināja darbības atsākšana uzņēmumā AS "KVV Liepājas metalurģ". Turpretī izlaides apjomu kritumi fiksēti pārtikas produktu ražošanā, vieglajā rūpniecībā, elektrisko iekārtu ražošanā un citās apakšnozarēs.

Dati: CSP, Eurostat, LR Finanšu ministrija



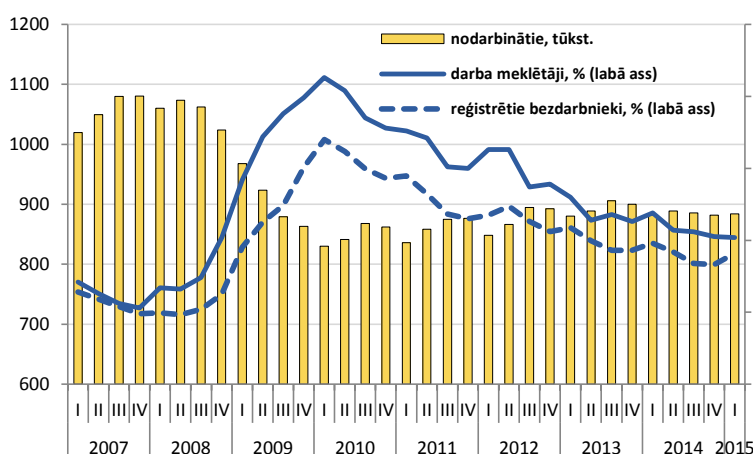
### Gada inflācija sadalījumā pa avotiem, %



### Inflācija

Pēc gada sākumā fiksētās nelielās deflācijas patēriņa cenas Latvijā jau otro mēnesi pēc kārtas uzrāda pieaugumu. Aprīlī, salīdzinot ar pagājušā gada aprīli, patēriņa cenas ir palielinājušās par 0,5% un salīdzinājumā ar iepriekšējo mēnesi cenas ir augušas par 0,6%. Preču cenas turpina uzrādīt negatīvu attīstības dinamiku, ko nosaka energoresursu un pārtikas izejvielu cenu kritums pasaules tirgū. Latvijā lejupejošu pārtikas cenu dinamiku vēl papildus ietekmē Krievijas importa aizliegums lielākajai daļai ES ražoto pārtikas preču, kas palielina ražotāju savstarpējo konkurenci un rada spiedienu uz cenām. Taču kopējo cenu pieaugumu veicina pakalpojumu cenas elektroenerģijas un sabiedriskā transporta pakalpojumu cenu kāpuma rezultātā. Tādējādi aprīlī pakalpojumu cenas, salīdzinot ar pagājušā gada attiecīgo mēnesi, ir palielinājušās par 2,9%, kamēr preču cenas gada laikā samazinājušās par 0,4%.

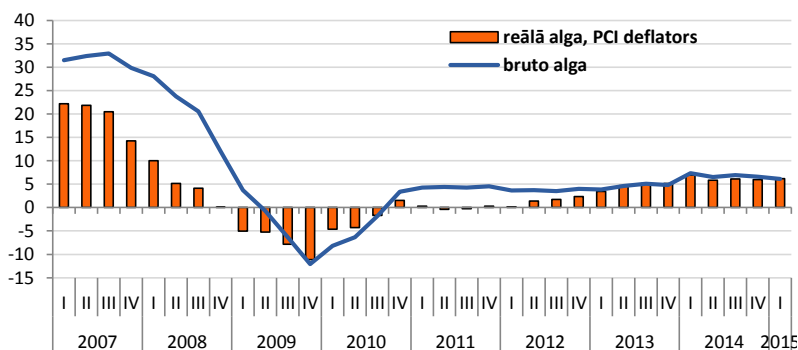
### Bezdarba līmenis, % no ekonomiski aktīvajiem iedzīvotājiem



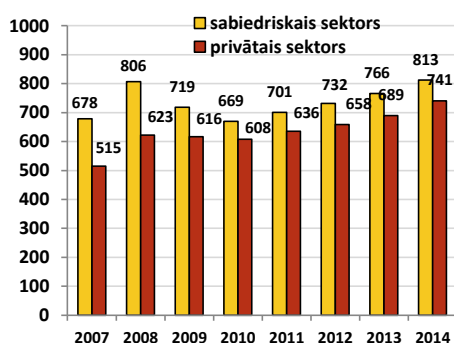
### Nodarbinātība

Neskatoties uz ekonomiskās izaugsmes palēnināšanos, bezdarba līmenis 2015.gadā turpina samazināties, pirmajā ceturksnī noslīdot līdz 10,2%, kas ir par 1,7 pp mazāk nekā attiecīgajā ceturksnī pirms gada. Savukārt nodarbināto iedzīvotāju skaits pēc darbaspēka apsekojuma datiem 1.ceturksnī bijis par 0,3% lielāks nekā pirms gada. VID dati rāda, ka darba ņēmēju skaits gada laikā audzis par 0,7%. Situācijas uzlabošanās darba tirgū apstiprina arī reģistrētā bezdarba dati, pēc kuriem bezdarba līmenis aprīlā beigās bija 8,8% - par 0,8 procentpunktiem zemāks nekā pirms gada. Reģistrēto bezdarbnieku skaits gada laikā sarucis par 10,0% līdz 82,8 tūkst. aprīlā beigās. Pastāvīgi samazinās arī ilgstošo bezdarbnieku īpatsvars, kurš aprīlā beigās krities līdz 31,7% no visiem bezdarbniekiem, salīdzinot ar 35,2% pirms gada.

### Algu pieaugums, % pret iepriekšējā gada atbilstošo periodu



### Darba samaksa, eiro

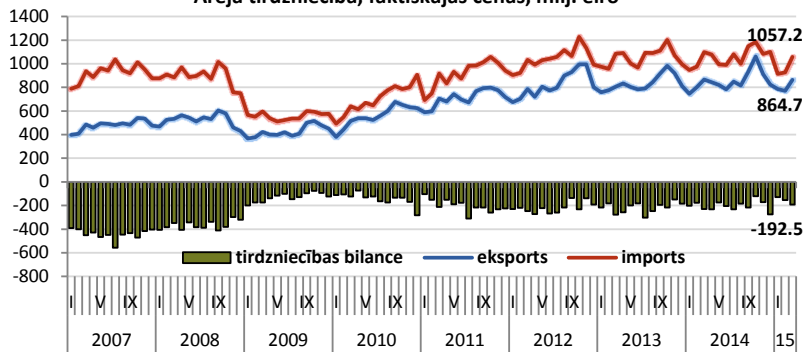


2015.gada 1.ceturksnī turpinājās spēcīgs vidējās mēneša bruto darba samaksas pieaugums, kas gan bija nedaudz lēnāks nekā iepriekšējos ceturkšņos. Salīdzinot ar 2014.gada 1.ceturksni, darba samaksa palielinājās par 6,1% līdz 785 eiro. Lielākais kāpums līdzīgi kā iepriekšējā gadā bija privātajā sektorā - par 6,9% līdz 773 eiro, kamēr sabiedriskajā sektorā algas palielinājās par 5,0% līdz 809 eiro. Pateicoties zemajai inflācijai un nodokļu samazināšanai, reālās darba samaksas kāpums 1.ceturksnī pārsniedzis bruto algas kāpumu un sasniedzis 6,8%.

Dati: CSP, Eurostat, LR Finanšu ministrija, Latvijas Banka



Ārējā tirdzniecība, faktiskajās cenās, milj. eiro



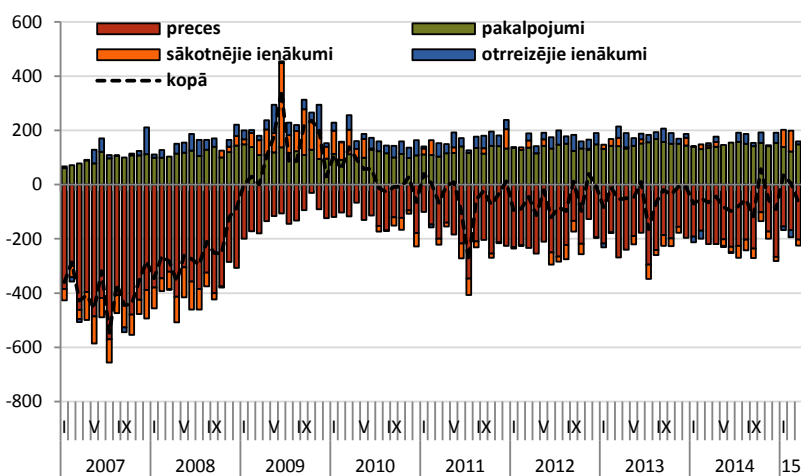
Ārējā tirdzniecība

Eksports 2015.g. I-III	Ārējā tirdzniecība	
	Strukt.	Pieaug.*
Kopā	100.0%	0.4%
Mehānismi	19.1%	22.4%
Koksne	18.1%	4.5%
Pārtika	15.9%	-20.2%
Metāli	9.0%	-1.4%
Minerālprodukti	7.9%	5.3%
Ķīmiskās rūp. raž.	6.9%	5.4%
Satiksmes līdzekļi	4.5%	-20.9%
Tekstila izstr.	4.3%	-2.1%
Pārējās preces	14.4%	5.7%

\*Gada pieaugumi, 2015.g. janvāris-marts

Preču eksporta apjoms 2015.gada martā, salīdzinot ar iepriekšējā gada martu, uzrādījis nelielu kritumu 0,3% apmērā. Savukārt pirmajā ceturksnī kopā fiksēts 0,4% pieaugums, ko nodrošināja mehānismu un elektroierīču preču eksporta pieaugums par 22,4%, salīdzinot ar 2014.gada pirmo ceturksni. Importa pieauguma temps šajā preču kategorijā arī ir pārliecinošs, norādot uz reeksporta apjomu kāpumu. Ievērojama ieguldījumu kopējā preču eksporta attīstībā sniedzis arī koksnes eksports, kas ir bijis par 4,5% lielāks nekā pērnā gada attiecīgajā periodā. Savukārt ievērojams eksporta kritums vērojams lauksaimniecības un pārtikas precēm (-20,2%), kas ir saistīts ar graudaugu cenu kritumu pasaules tirgū un noteiktajām Krievijas sankcijām atsevišķām pārtikas precēm. Preču importa apjomu samazinājums vērojams gan salīdzinājumā ar iepriekšēja gada martu, gan ar pirmo ceturksni, par attiecīgi 3,7% un 4,1%. Kritums ir fiksēts vairākām preču kategorijām, taču noteicošā negatīvā loma bija minerālproduktu importam, kuru apjoms samazinājies par 22,8%.

Maksājumu bilances tekošais konts, milj. eiro



Teškoais konts

Lai arī nerezidentiem sniegto pakalpojumu pārpalikums martā palielinājās līdz 147,9 milj. eiro, kas galvenokārt bija saistīts ar transporta pakalpojumu apjoma pieaugumu, kopumā martā pirmo reizi š.g. laikā maksājumu bilances tekošā konta bilance kļuva negatīva (-65,5 milj. eiro). Tekošā konta deficīta veidošanos galvenokārt noteica izmaiņas sākotnējo ieņēmumu kontā. Pieaugošās dividendu izmaksas un reinvestētās peļņas apjoms ārvalstu investoriem, kā arī mazāka finanšu līdzekļu plūsma no lauksaimniecības fondiem būtiski palielināja sākotnējo ieņēmumu konta deficītu. Preču konta deficīta palielinājums līdz 202,4 milj. eiro saistīts ar importa straujāku kāpumu pār eksportu. Otrreizējo ieņēmumu konta pieaugošais pārpalikums līdz 11,1 milj. eiro nedaudz mīkstināja tekošā konta deficītu.

Galvenie rādītāji, gada izaugsme (ja nav norādīts citādi)

	Gada izaugsme (ja nav norādīts citādi)						Statistika			
	12'IV	13'I	II	III	IV	14'I	II	III	IV	15'I*
IKP, salīdzināmās cenās, %	3.4	3.1	4.6	4.6	4.5	2.8	2.3	2.4	2.1	1.9
IKP, faktiskās cenās, %	7.4	5.1	4.8	6	5.3	4.2	3.5	3.5	3.3	2.6
Inflācija, %	1.6	0.4	-0.1	-0.1	-0.3	0.4	0.7	0.8	0.6	-0.1
Vidējā bruto darba samaksa, %	4.0	3.9	4.7	5.1	4.8	7.4	6.4	6.9	6.6	6.1
Reālā alga, PCI deflators, %	2.4	3.5	4.8	5.2	5.1	7.0	5.7	6.1	6	6.2
Nodarbināto skaits, %	1.8	3.8	2.6	1.3	0.8	0.1	0.0	-2.3	-2	0.3
Bezdarbs, %	13.9	13.0	11.4	11.8	11.3	11.9	10.7	10.6	10.2	10.2
Produktivitāte, %	1.5	-0.6	1.9	3.3	3.6	2.6	2.3	4.7	4.2	1.6
Mazumtirdzniecība, %	6.6	4.8	4.2	2.6	4.3	2.2	4.9	3.4	4	7.5
Rūpniecība, %	5.8	-1.0	-0.1	0.2	-0.6	-2.0	-0.2	-0.8	-0.7	1.6
Eksports, %	21.7	8.2	5.3	-2.8	-2.7	3.2	1.1	1.8	3.1	0.4
Imports, %	11.6	5.6	-0.1	1.7	-2.7	0.1	0.0	-2.0	3.2	-4.1
Tirdzniecības bilance, milj. eiro	-565.6	-679.4	-639.3	-743.7	-551.4	-608.0	-612.5	-633.4	-569.3	-475.8
Teškoais konts, % no IKP	-1.1	-2.9	-1.6	-4.1	-0.9	-3.5	-3.8	-4.0	-1.4	01.07.2015

Dati: CSP, Eurostat, LR Finanšu ministrija, Latvijas Banka

\* Datu publicēšanas datums

Kopbudžeta ieņēmumi un izdevumi (pēc naudas plūsmas metodoloģijas)	Kopbudžets		
	2014.g. I-IV izpilde milj. eiro	2015.g. I-IV izpilde milj. eiro	2015.g./2014.g. I-IV izpildes izmaiņas
<b>KONSOLIDĒTAIS KOPBUDŽETS</b>			
Ieņēmumi	2 735.4	3 074.4	12.4%
Izdevumi	2 746.1	2 919.4	6.3%
<i>Finansiālā bilance</i>	<b>-10.7</b>	<b>155.0</b>	
<b>VALSTS KONSOLIDĒTAIS BUDŽETS*</b>			
Ieņēmumi	2 251.0	2 569.4	14.1%
Izdevumi	2 333.9	2 473.0	6.0%
<i>Finansiālā bilance</i>	<b>-82.9</b>	<b>96.4</b>	
<b>Valsts pamatbudžets</b>			
Ieņēmumi	1 578.5	1 859.9	17.8%
Izdevumi	1 659.9	1 758.6	5.9%
<i>Finansiālā bilance</i>	<b>-81.3</b>	<b>101.4</b>	
<b>Valsts speciālais budžets</b>			
Ieņēmumi	705.8	740.3	4.9%
Izdevumi	707.8	738.6	4.3%
<i>Finansiālā bilance</i>	<b>-2.0</b>	<b>1.7</b>	
<b>PAŠVALDĪBU KONSOLIDĒTAIS BUDŽETS**</b>			
Ieņēmumi	688.8	706.9	2.6%
Izdevumi	616.6	648.3	5.1%
<i>Finansiālā bilance</i>	<b>72.2</b>	<b>58.6</b>	

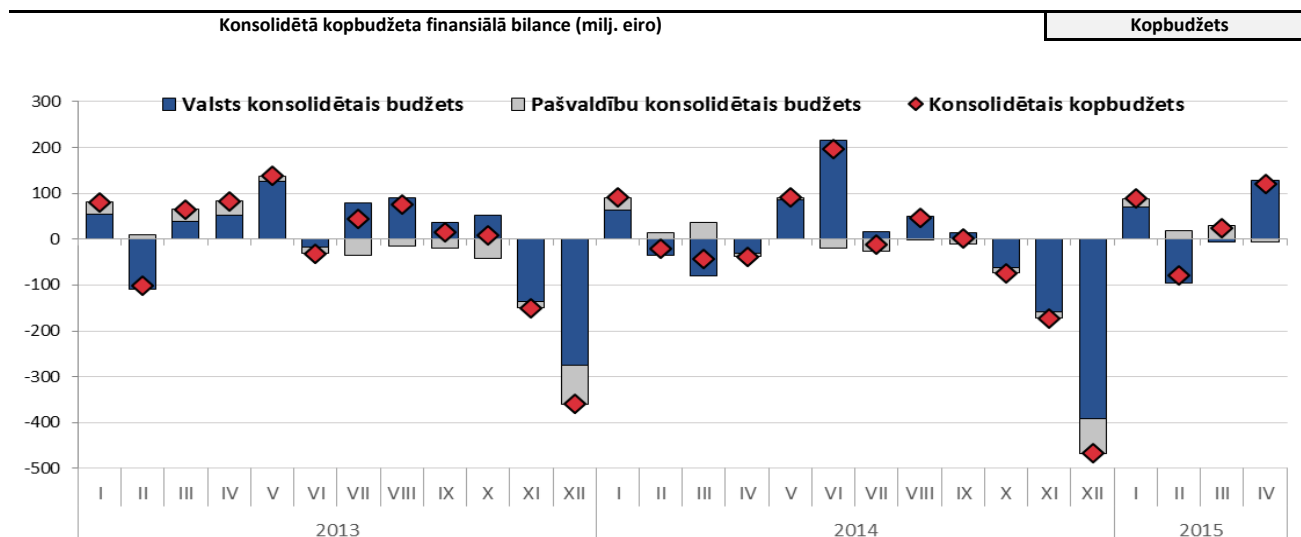
\*Ieskaitot atvasinātās publiskās personas un ziedojumus, dāvinājumus

\*\*Ieskaitot ziedojumus un dāvinājumus

Šā gada pirmajos četros mēnešos konsolidētajā kopbudžetā bija vērojams 155,0 milj. eiro liels pārpalikums. Salīdzinājumā ar 2014.gada atbilstošo periodu konsolidētā kopbudžeta bilance uzlabojās par 165,7 milj. eiro, ko pamatā noteica būtiski lielāki ieņēmumi no ārvalstu finanšu palīdzības. Tā rezultātā pārpalikums konsolidētajā kopbudžetā pamatā veidojās no pārpalikuma valsts konsolidētajā budžetā, kur tas bija 96,4 milj. eiro apmērā. Salīdzinājumam – 2014.gada pirmajos četros mēnešos valsts konsolidētajā budžetā bija izveidojies deficīts 82,9 milj. eiro apmērā. Savukārt pašvaldību budžetā, līdzīgi kā tas ir bijis iepriekšējos gados, šā gada sākumā ir novērots pārpalikums 58,6 milj. eiro apmērā, kas salīdzinājumā ar pagājušā gada četriem mēnešiem bija par 13,6 milj. eiro mazāks.

Neraugoties uz pārpalikumu kopbudžetā, ir jāatzīmē ikgadējā straujo izdevumu pieauguma tendence gada pēdējos mēnešos, kas rezultātā ievērojami pasliktina bilanci gada nogalē. Konsolidētā kopbudžeta izdevumi turpināja pieaugt un šā gada četros mēnešos to pieaugums veidoja 173,3 milj. eiro jeb 6,3%.

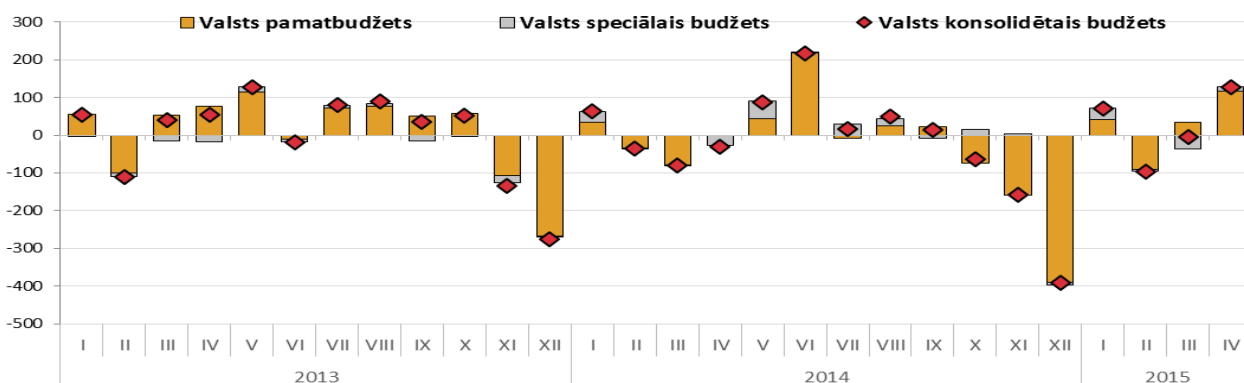
Atbilstoši Eiropas Komisijā iesniegtajai Stabilitātes programmai 2015.-2018.gadam prognozētais vispārējās valdības budžeta deficīts 2015. gadā ir 362,1 milj. eiro jeb 1,5% no IKP.



Dati: Valsts kase

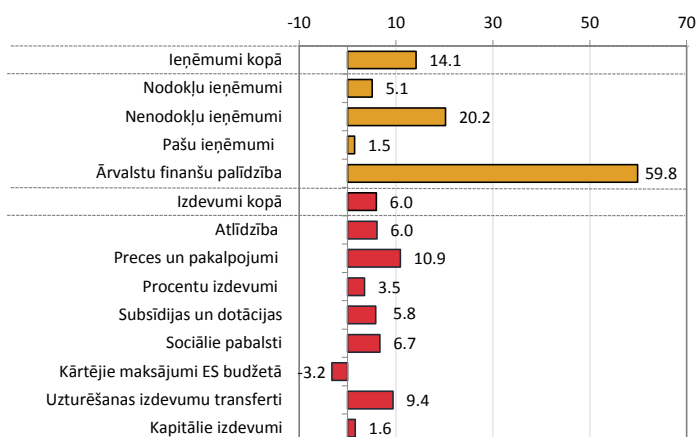
Valsts konsolidētā budžeta finansālā bilance (milj. eiro)

Valsts konsolidētais budžets



Valsts konsolidētā budžeta ieņēmumi un izdevumi 2015./2014.gada janvāris-aprīlis  
(% pret iepriekšējā gada atbilstošo periodu)

Valsts konsolidētais budžets

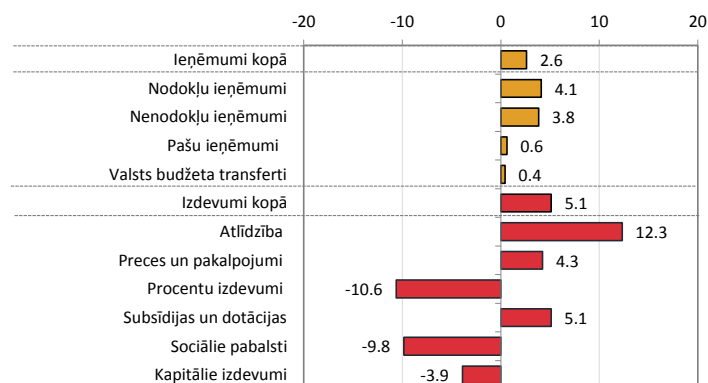


Šā gada četrus mēnešos valsts konsolidētā budžeta ieņēmumos tika iekasēti 2 569,4 milj. eiro, kas ir par 318,4 milj. eiro jeb 14,1% vairāk nekā salīdzinājumā ar atbilstošo periodu pērn. Lielāko pieaugumu, par 202,8 milj. eiro jeb 59,8%, nodrošināja saņemtie ieņēmumi no ārvalstu finanšu palīdzības. Gada pirmajos četrus mēnešos tika saņemts līdz šim neraksturīgi liels ārvalstu finanšu palīdzības ieņēmumu apjoms, valsts pamatbudžetā veidojot pusi no apstiprinātā gada plāna – 50,1%. Šis ieņēmumu pieaugums pamatā ir skaidrojams ar Eiropas Komisijas veiktajām atmaksām par iepriekš realizētajiem projektiem 2007. – 2013. gada plānošanas periodā.

Savukārt izdevumi šā gada pirmajos četrus mēnešos bija 2 473,0 milj. eiro un salīdzinājumā ar pērnā gada četriem mēnešiem pieauga par 139,1 milj. eiro jeb 6,0%. Lielākais valsts konsolidētā budžeta izdevumu pozīcijas kāpums par 52,5 milj. eiro jeb 6,7% bija vērojams sociālajiem pabalstiem, kur izdevumi pensijām pieauga par 10,3 milj. eiro jeb 1,7%, savukārt, būtiskākais izdevumu pieaugums bija pārējiem sociālajiem pabalstiem – par 42,1 milj. eiro jeb 23,2%. Šis pieaugums ir skaidrojams ar grozījumiem likumdošanā, atceļot vairāku sociālās apdrošināšanas pabalstu griestus, kā arī palielinot ģimenes valsts pabalsta apmēru par otro un trešo bērnu. Līdzvērtīgs izdevumu kāpums par 28,6 milj. eiro jeb 5,8% bija arī izdevumiem subsidijām un dotācijām. Pamatfunkcijās būtiskākais šo izdevumu pieaugums bija veselības aprūpei – par 13,7 milj. eiro jeb 7,3%. Savukārt, pārējais pieaugums izdevumiem subsidijām un dotācijām ir skaidrojams ar lielākiem izdevumiem ES fondu projektiem satiksmes infrastruktūras uzlabošanai un uzņēmējdarbības un inovāciju veicināšanai.

Pašvaldību konsolidētā budžeta ieņēmumi un izdevumi 2015./2014.gada janvāris-aprīlis (% pret iepriekšējā gada atbilstošo periodu)

Pašvaldību konsolidētais budžets



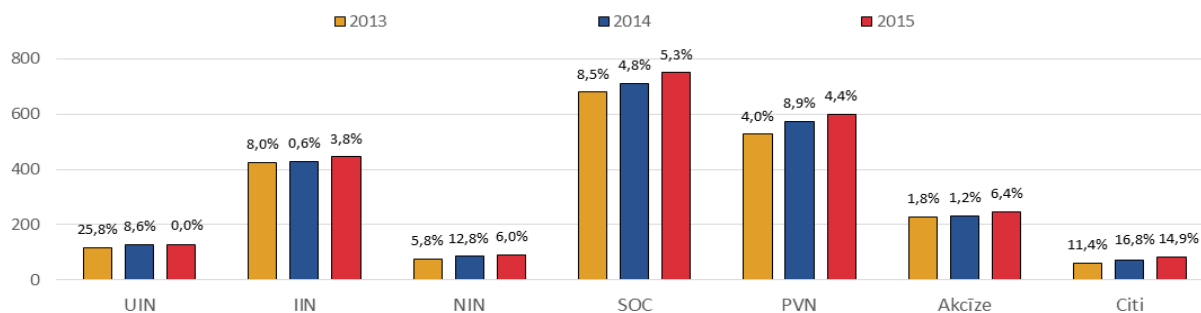
Šā gada četrus mēnešos pašvaldību konsolidētajā budžetā izveidojies finansiālais pārpalikums 58,6 milj. eiro apmērā, kas salīdzinājumā ar iepriekšējo gadu ir samazinājies par 13,6 milj. eiro. Kopējie ieņēmumi pieauga par 18,1 milj. eiro jeb par 2,6%, kur būtiskāko pieaugumu nodrošināja ieņēmumu pieaugums no IIN, kas palielinājās par 11,1 milj. eiro jeb 3,3%.

Izdevumu pusē bija vērojams straujāks pieaugums nekā ieņēmumos – 31,7 milj. eiro jeb par 5,1%. Minēto izdevumu pieaugumu galvenokārt noteica ar atlīdzību saistīto izmaksu pieaugums pašvaldībās, kas salīdzinājumā ar iepriekšējo gada četriem mēnešiem palielinājās par 32,2 milj. eiro jeb 12,3%. Tas ir skaidrojams ar šā gada janvārī Rīgas domes veiktajiem algu maksājumiem par 2014. gada decembri, kas iepriekšējos gados tika izmaksāti kalendārā gada beigās, kā arī ar vidējās algas pieaugumu pašvaldību sektorā strādājošajiem.

Dati: Valsts kase

Kopējie nodokļu ieņēmumi janvāris-aprīlis (milj.eiro un % pret iepriekšējā gada atbilstošo periodu)

Nodokļi



Neskatoties uz zemāku kā sākotnēji plānots ekonomisko izaugsmi, kopējie nodokļu ieņēmumi šā gada četros mēnešos iekasēti tuvu sākotnēji plānotajam.

Kopbudžeta nodokļu ieņēmumi, neieskaitot iemaksas fondēto pensiju shēmā, šā gada četros mēnešos bija 2 252,4 milj. eiro, kas ir par 11,4 milj. eiro jeb 0,5% mazāk nekā plānots, bet par 105,3 milj. eiro jeb par 4,9% vairāk nekā 2014.gadā attiecīgajā periodā. Lielākais pieaugums bija vērojams tieši darbaspēka nodokļu ieņēmumos, kas skaidrojams ar nodarbināto ienākumu kāpumu. Taču jāatzīmē, ka šo nodokļu plāns četros mēnešos nav izpildīts. VSAOI (neskaitot iemaksas fondēto pensiju shēmā) ieņēmumi bija par 10,5 milj. eiro jeb 1,6% mazāki nekā plānots, savukārt, IIN ieņēmumi bija par 9,6 milj. eiro jeb 2,1% mazāki nekā plānots. Neskatoties uz nelielu plāna neizpildi, lielākais pieaugums bija vērojams tieši darbaspēka nodokļu ieņēmumos - iedzīvotāju ienākuma nodokļa ieņēmumi palielinājās par 16,4 milj. eiro jeb 3,8% un uz kopbudžetu attiecināmie sociālo apdrošināšanas iemaksu ieņēmumi – par 33,4 milj. eiro jeb 5,3%, kas skaidrojams ar nodarbināto ienākumu kāpumu.

Turpretī ieņēmumi no PVN bija 598,4 milj. eiro, kas ir par 17,3 milj. eiro jeb 2,8% mazāk nekā plānots, bet par 25,0 milj. eiro jeb par 4,4% vairāk nekā 2014.gadā attiecīgajā periodā, kas skaidrojama ar zemākiem nekā plānots ekonomikas pieauguma tempiem. 2015.gada četros mēnešos ir palielinājies gan pievienotās vērtības nodokļa aktuālais parāds, gan piešķirto termiņa pagarinājumu apmērs.

Kopējie nodokļu ieņēmumi

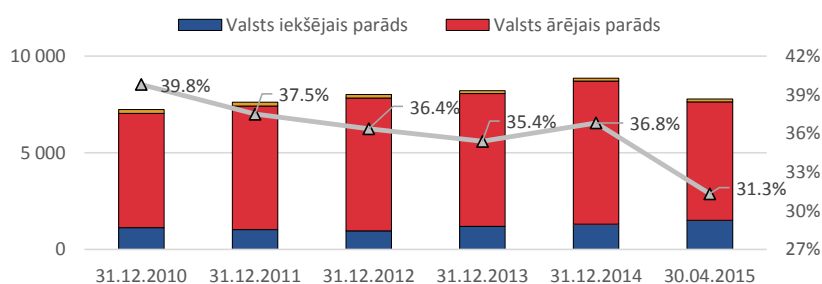
Nodokļi

	2014.g. I-IV izpilde, milj.eiro	2015.g. I-IV izpilde, milj.eiro	2015./2014.g. I-IV izpildes izmaiņas, milj.eiro	2015./2014.g. I-IV izpildes izmaiņas (%)	2015.g. I-IV izpilde no 2015.g. I-IV plāna
<b>Kopējie nodokļu ieņēmumi</b>	<b>2 230.7</b>	<b>2 340.3</b>	<b>109.6</b>	<b>4.9%</b>	<b>99.5%</b>
<b>Kopbudžeta nodokļu ieņēmumi*</b>	<b>2 147.1</b>	<b>2 252.4</b>	<b>105.3</b>	<b>4.9%</b>	<b>99.5%</b>
Sociālās apdrošināšanas iemaksas:	711.2	748.8	37.7	5.3%	98.5%
<i>Valsts speciālajā budžetā</i>	627.6	660.9	33.4	5.3%	98.4%
<i>Valsts fondēto pensiju shēmā</i>	83.6	87.9	4.3	5.2%	98.9%
Pievienotās vērtības nodoklis	573.4	598.4	25.0	4.4%	97.2%
Iedzīvotāju ienākuma nodoklis:	428.6	445.0	16.4	3.8%	97.9%
<i>Valsts pamatbudžetā</i>	86.7	92.0	5.2	6.0%	101.2%
<i>Pašvaldību pamatbudžetā</i>	341.8	353.0	11.1	3.3%	97.1%
Akcīzes nodoklis	231.3	246.0	14.7	6.4%	102.5%
Uzņēmumu ienākuma nodoklis	128.4	128.4	0.0	0.0%	109.8%
Nekustamā īpašuma nodoklis	85.1	90.2	5.1	6.0%	104.6%
Pārējie nodokļi	72.8	83.6	10.8	14.9%	105.7%

\* bez iemaksām fondēto pensiju shēmā

Valsts un pašvaldību parāds (milj. eiro un % no IKP)

Valsts un pašvaldību parāds



Valsts un pašvaldību parāds\* (pēc naudas plūsmas metodoloģijas) šā gada aprīļa beigās nominālvērtībā\*\* bija 7 782,9 milj. eiro jeb 31,3% no 2015.gadam prognozētā IKP un, salīdzinot ar iepriekšējā saimnieciskā gada beigām, samazinājās par 1 074,5 milj. eiro jeb 12,1%. Valsts un pašvaldību parāda samazinājums skaidrojams ar šā gada 16.janvārī veikto aizdevuma summas atmaksu Eiropas Komisijai 1,2 mld. eiro apmērā. Jāatzīmē, ka š.g. maijā starptautiskā reitingu aģentūra „Fitch” un „Standard&Poors” saglabāja Latvijas kredītreitingu ilgtermiņa saistībām vietējā un ārvalstu valūtā „A-” līmenī, saglabājot stabilu kredītreitinga nākotnes prognozi.

\* izslēdzot savstarpējo darījumu atlikumus saimnieciskā periodā beigās

\*\* iekļaujot Valsts kases administrētajiem ārējiem aizņēmumiem un parāda vērtspapīriem piesaistīto atvasināto finanšu instrumentu valūtas rezultātu

Dati: Valsts kase, Valsts ieņēmumu dienests