



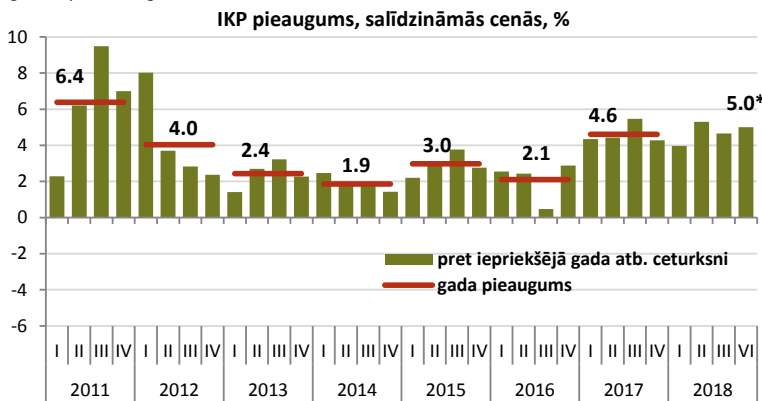
Makroekonomikas un budžeta apskats

Decembris 2018

Galvenie makroekonomiskie rādītāji	2015			2016			2017			Prognozes*	
	2015	2016	2017	2018**	2019						
Iekšzemes kopprodukts (IKP), milj. eiro	24320.3	25037.7	27033.1	29194.1	31005.1						
...pieaugums faktiskajās cenās, %	3.0	2.9	8.0	8.0	6.2						
...pieaugums salīdzināmās cenās, %	3.0	2.1	4.6	4.8	3.0						
IKP deflators (gads pret gadu), %*	0.0	0.9	3.2	3.1	3.1						
Patēriņa cenu indekss (gads pret gadu), %	0.2	0.1	2.9	2.5	2.5						
Vidējā bruto mēneša darba samaksa, eiro	818	859	926	1003	1063						
...pieaugums faktiskajās cenās, %	6.8	5.0	7.9	8.3	6.0						
...pieaugums salīdzināmās cenās, %	6.6	4.9	5.0	5.7	3.4						
Nodarbinātība, tūkst. iedzīvotāju	896.1	893.3	895.0	906	906						
...pieaugums, %	1.3	-0.3	0.2	1.2	0.1						
Bezdarba līmenis (gada vidējais), %	9.9	9.6	8.7	7.7	7.4						
Preču un pakalpojumu eksports, milj. eiro	14694.9	15017.3	16515.7	17888.2	19192.2						
...pieaugums salīdzināmās cenās, %	3.1	4.4	6.2	5.0	4.1						
Preču un pakalpojumu imports, milj. eiro	14817.2	14728.3	16491.2	17698.8	19139.0						
...pieaugums salīdzināmās cenās, %	2.1	4.4	8.9	5.7	5.5						

* FM makroekonomisko rādītāju prognozes aktualizētas 2018.gada septembrī

** IKP dati atjaunoti, ņemot vērā CSP 30/01/2019 ātro novērtējumu par IKP 2018.gada 4.ceturksni, saglabājot nemainīgas IKP un deflatora pieauguma tempu prognozes par 2018.gadu

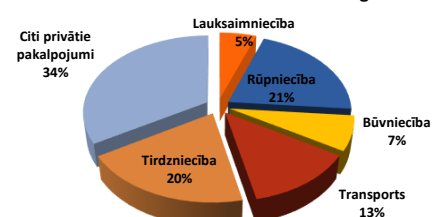


*IKP ātrās novērtējums

Latvijas ekonomika 2018.gada ceturtajā ceturksnī turpināja uzrādīt ļoti strauju izaugsmi, iekšzemes kopproduktam salīdzināmā ar iepriekšējā gada attiecīgo periodu palielinoties par 5,0%, pēc IKP ātrā novērtējuma datiem. Līdz ar ceturtajā ceturksnī sasniegto straujo kāpumu Latvijas ekonomika 2018.gadā kopu+A76mā ir palielinājusies par 4,8%, kas ir straujākais pieauguma temps kopš 2011.gada, pārsniedzot 2017.gadā sasniegto rezultātu. Arī salīdzināmā ar iepriekšējo ceturksni ekonomikas izaugsmes temps 2018.gada ceturtajā ceturksnī saglabājies spēcīgs, un IKP pēc sezonāli un kalendāri izlīdzinātiem datiem ir pieaudzis par 1,1%. Straujo ekonomikas izaugsmi 2018.gada ceturtajā ceturksnī visbūtiskāk veicināja būvniecības nozares pieaugums par 24%, salīdzinot ar 2017.gada attiecīgo ceturksni.

IKP

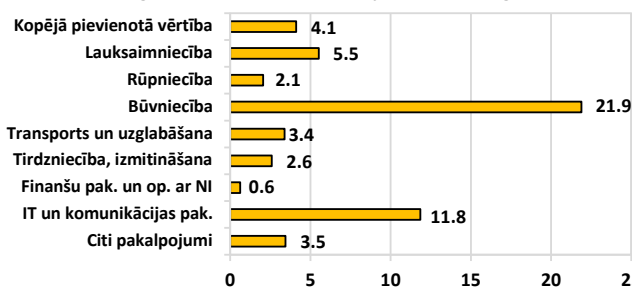
Pievienotās vērtības struktūra 2017. gadā



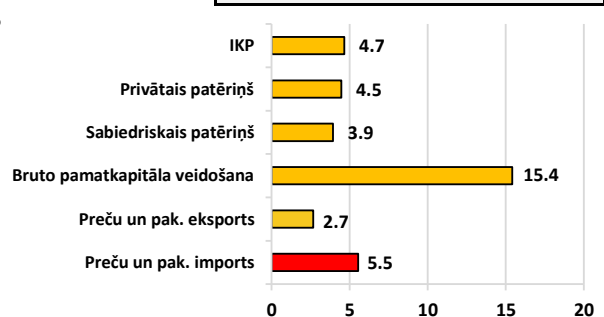
Baltijas valstu IKP pieaugums, gada izaugsme %

	18'I	II	III	VI*
Latvija	4.0	5.3	4.7	5.0
Lietuva	3.7	3.8	2.6	3.9
Igaunija	3.3	3.8	4.2	n.d.a.

IKP izaugsme no nozaru un izlietojuma pusēs, 2018.g. I-III ceturksnī, salīdzināmā ar 2017.g. I-III ceturksni, %



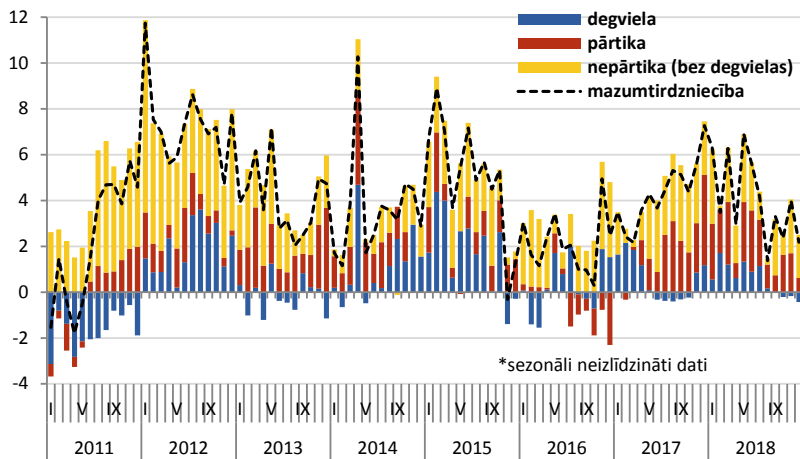
IKP



2018.gada pirmajos trīs ceturkšņos nozaru griezumā lielāko devumu ekonomikas izaugsmē nodrošināja būvniecības nozares pieaugums, kas saistīts ar straujāku ES fondu ieplūdi, kā arī privāto investīciju aktivitātes pieaugumu. No citām nozarēm lielākos ieguldījumus ekonomikas izaugsmē trīs ceturkšņos deva informācijas un komunikācijas pakalpojumu, transporta un tirdzniecības nozares. Samazinājums 2018.gada trīs ceturkšņos fiksēts tikai finanšu pakalpojumu nozarē, kas salīdzināmā ar 2017.gada attiecīgo periodu piedzīvojusi kritumu par 9,0%, samazinoties nerezidentu apkalpošanai banku sektorā. No izlietojuma pusēs, tāpat kā 2017.gadā, strauju izaugsmi sasniedza bruto pamatkapitāla veidošana, palielinoties par 15,4%. Vienlaikus ar investīcijām spēcīgi pieauga arī privātais patēriņš - par 4,5% un sabiedriskais patēriņš - par 3,9%, savukārt eksporta pieaugums kļuva lēnāks, veidojot 2,7%.

Dati: CSP, Eurostat, LR Finanšu ministrija

Mazumtirdzniecības apgrozījuma gada pieaugums pa grupām*, %

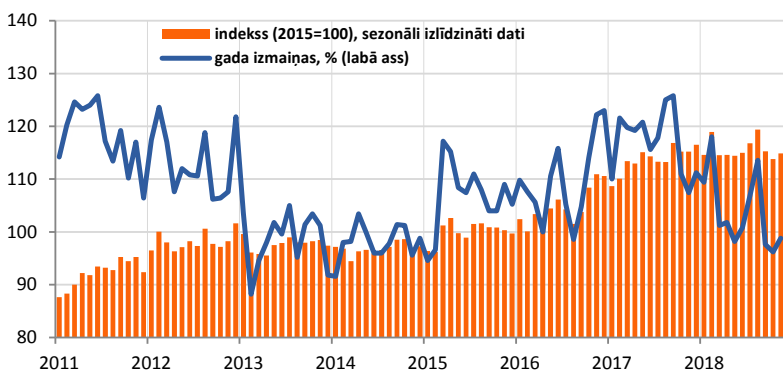


Mazumtirdzniecība

Agrozījuma struktūra 2018.g., %	
18	40
42	
Gada pieaugumi, kal.izl., 2018.g.	
Kopā +4,0%	Nepārtika(bez degv.) +4,2%
Pārtika +4,2%	Degviela +2,9%

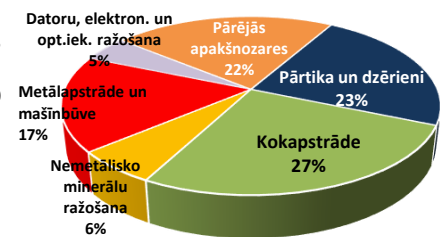
Mazumtirdzniecība Latvijā 2018.gada decembrī palielinājās par 2,2%, salīdzinot ar iepriekšējā gada decembri, un kopumā 2018.gadā mazumtirdzniecības izaugsme sasniedza 4%. Straujāku mazumtirdzniecības kāpumu pērn ierobežoja degvielas tirdzniecība, kur kritums bija fiksēts kopš pērnā gada septembra, bet gadā kopumā apgrozījums palielinājās par 2,9%. Tajā pašā laikā gan pārtikas preču, gan nepārtikas preču, atskaitot degvielu, tirdzniecība 2018.gadā pieaugusi par 4,2%. Mazumtirdzniecības kāpumu pērn veicināja situācija darba tirgū, bezdarbam sasniedzot zemāko līmeni šajā desmitgadē un būtiski palielinoties reālajai neto darba samaksai.

Rūpniecības produkcijas izlaides apjoms



Rūpniecība

Apstrādes rūpn. izlaides struktūra 2017. g., %

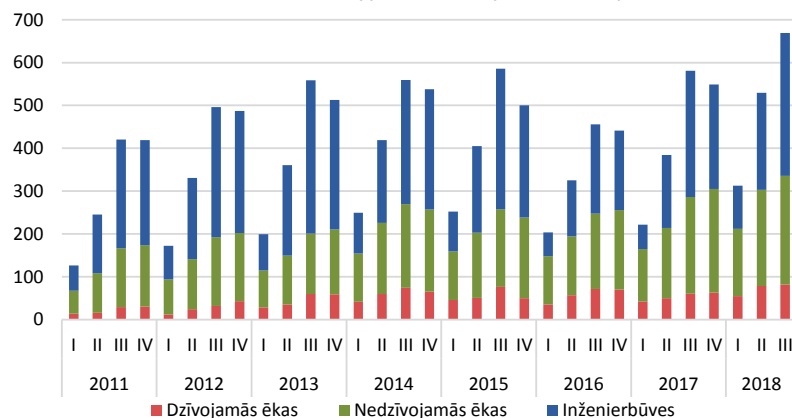


Rūpniecība, g/g, kal.izl., 2018.g. I-XI

Pārtika -2,2%	Gatavie metālizstr. +4,5%
Kokapstrāde +4,9%	Enerģētika -2,2%

Latvijas rūpniecības ražošanas apjoms 2018.gada novembrī salīdzinājumā ar iepriekšējā gada novembri samazinājās par 0,6%. Tāpat kā iepriekšējos divos mēnešos, samazinājumu rūpniecībā novembrī noteica kritums elektroenerģijas un gāzes apgādes nozarē - par 12,2%. Savukārt apstrādes rūpniecībā saglabājās stabila izaugsme, un nozares produkcijas apjomi novembrī bija par 3,3% lielāki nekā pirms gada. Līdzīgi kā iepriekšējos mēnešos vienu no būtiskākajiem devumiem apstrādes rūpniecības izaugsme nodrošināja tās lielākā apakšnozare – koksnes un koka izstrādājumu ražošana, kur produkcijas apjoms gada griezumā palielinājās par 3,2%. Tikpat nozīmīgi devumi apstrādes rūpniecības kopējā izaugsme bija datoru, elektronisko un optisko iekārtu ražošanai, kā arī elektrisko iekārtu ražošanai, kuru izlaides apjomi pieauga par attiecīgi 15,5% un 30,4%. Savukārt otrajā lielākajā apstrādes rūpniecības apakšnozarē – pārtikas produktu ražošanā – produkcijas apjomi samazinās jau kopš pērnā gada aprīļa un novembrī bija par 2,9% mazāki nekā 2017. gada novembrī. 2018. gada pirmajos 11 mēnešos kopā apstrādes rūpniecības apjoms palielinājās par 3,1%. Rūpniecības nozarē kopumā pieaugums 11 mēnešos bija zemāks – 1,7% apmērā. To noteica galvenokārt ražošanas apjomu kritums svārstīgajā un no laika apstākļiem atkarīgajā elektroenerģijas un gāzes apgādes nozarē – par 2,2%, salīdzinot ar 2017.gada attiecīgo periodu.

Būvniecības izlaides apjoms faktiskajās cenās, milj. euro

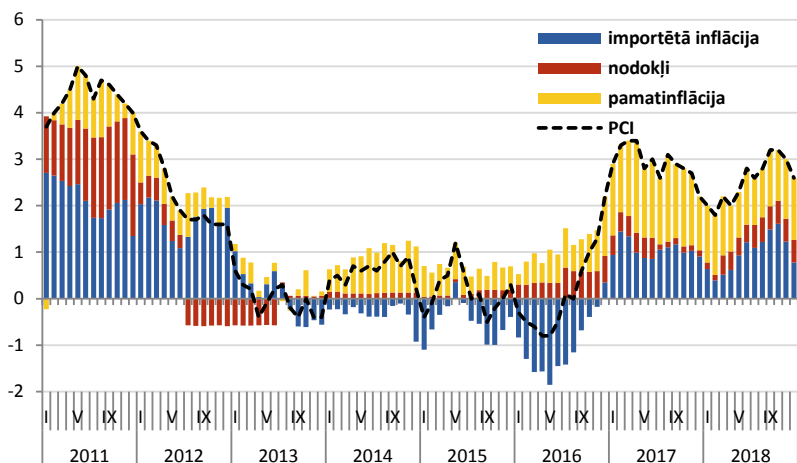


Būvniecība

Būvniecības sektors 2018.gadā uzrādīja ļoti strauju izaugsmi, produkcijas apjomiem faktiskajās cenās trīs ceturkšņos pieaugot par 27,3%. Šo izaugsmi galvenokārt noteica ES fondu investīciju ietilpība, kas veicināja publisko būvniecības projektu īstenošanu, kā rezultātā inženierbūvju celtniecības apjomi bija par 26,6% augstāki nekā pirms gada. Gandrīz tikpat lielu devumu nodrošināja nedzīvojamo ēku celtniecības kāpums par 24%, ko veicināja gan sabiedriskās, gan privātās investīcijas, un strauji pieaugumi tika reģistrēti muzeju un bibliotēku, tirdzniecības, kā arī administratīvo ēku būvniecībā. Vēl spēcīgāku izaugsmi uzrādīja dzīvojamo ēku būvniecība, apjomiem palielinoties par 41,1%, taču, ņemot vērā šī segmenta ievērojami mazāko īpatsvaru kopējā būvniecībā (14%), tā sniegtais devums bija uz pusi zemāks. Arī 4.ceturksnī turpinājās straujš būvniecības kāpums - saskaņā ar IKP ātrā novērtējuma datiem nozares izaugsme gada griezumā bija 24% (salīdzināmās cenās).



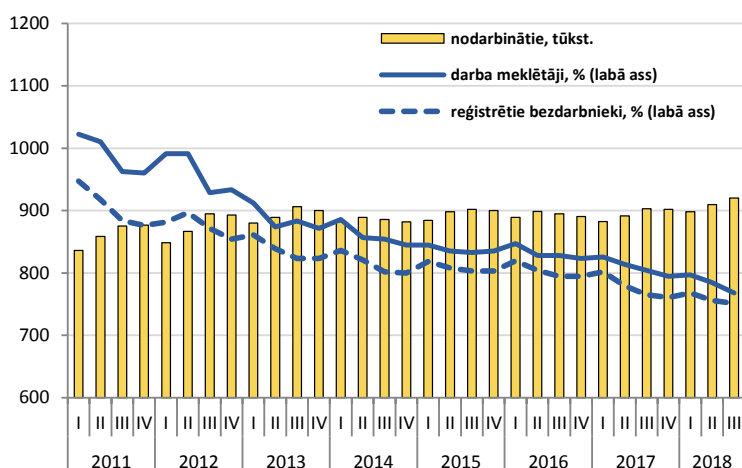
Gada inflācija sadalījumā pa avotiem, %



Inflācija

2018.gada decembrī patēriņa cenas Latvijā bija par 2,6% augstākas nekā iepriekšējā gada decembrī, palielinoties gan preču, gan pakalpojumu cenām – attiecīgi par 2,3% un 3,1%. Tādējādi vidējā inflācija valstī 2018.gadā bija 2,5%, kas atbilst Finanšu ministrijas prognozētajam līmenim. Lielāko devumu patēriņa cenu izmaiņās 2018.gadā radīja degvielas cenu kāpums par 12,3%, ko pamatā noteica nozīmīgs jēlnaftas cenas pieaugums pasaules biržās. Būtisku devumu patēriņa cenu kāpumā 2018.gadā sniedza arī ar mājokli saistīto preču un pakalpojumu cenu pieaugums, piemēram, ūdensapgādes un cietā kurināmā sadārdzināšanās attiecīgi par 5,3% un 16,9%. Savukārt pārtikas cenas pērn, salīdzinot ar 2017.gadu, palielinājās vien par 0,7%, taču šajā preču grupā bija vērojamas būtiskas cenu izmaiņu atšķirības pa produktu veidiem.

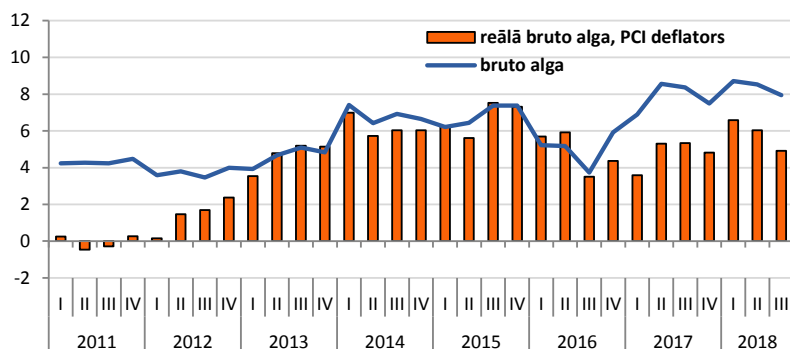
Bezdarba līmenis, % no ekonomiski aktīvajiem iedzīvotājiem



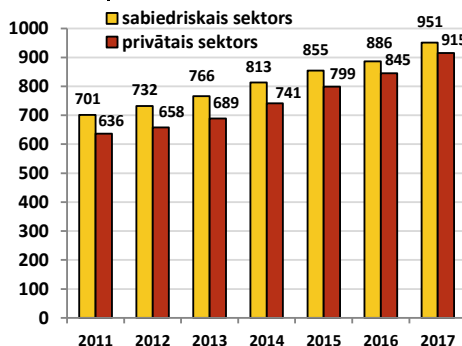
Nodarbinātība

Līdz ar straujo ekonomikas izaugsmi bezdarba līmenis Latvijā turpina strauji samazināties. Pēc darbaspēka apsekojuma datiem, bezdarba līmenis 2018.gada 3.ceturksnī bija 7,0% - par 1,5 procentpunktiem zemāks nekā pirms gada. Reģistrētā bezdarba līmenis 2018.gada decembra beigās bija 6,4% no ekonomiski aktīvajiem iedzīvotājiem - par 0,4 procentpunktiem zemāks nekā pirms gada. Kopējais reģistrēto bezdarbnieku skaits Latvijā decembra beigās bija 59,6 tūkstoši - par 5,6% mazāk nekā pirms gada. Tautsaimniecībā nodarbināto iedzīvotāju skaits pēc darbaspēka apsekojuma 2018.gada 3.ceturksnī bija par 1,9% lielāks nekā pirms gada, sasniedzot 920,1 tūkstoši. Aizņemto darba vietu skaits visvairāk palielinājies IKT pakalpojumos un būvniecībā, kā arī izmitināšanas un ēdināšanas pakalpojumos, kur darba vietu skaits trešā ceturkšņa beigās bija attiecīgi par 6,6%, 5,3% un 5,5% lielāks nekā pirms gada. Savukārt neliels darba vietu skaita samazinājums bija finanšu pakalpojumu, transporta un energoapgādes nozarēs.

Algu pieaugums, % pret iepriekšējā gada atbilstošo periodu



Darba samaksa, eiro

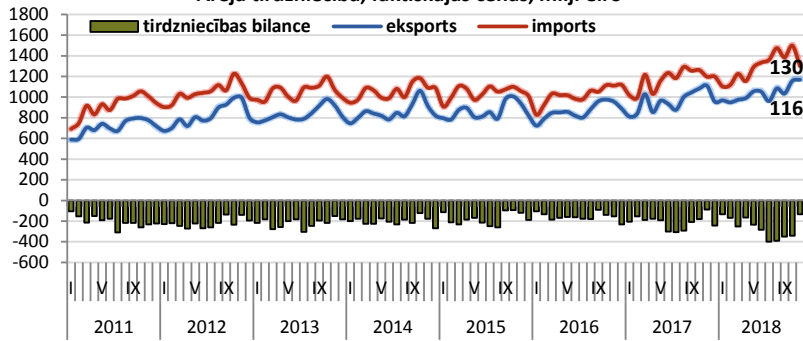


Mēneša vidējā bruto darba samaksa 2018.gada 3.ceturksnī, salīdzinot ar iepriekšējā gada 3.ceturksni, palielinājās par 8,0% līdz 1006 eiro, uzrādot nedaudz lēnāku pieaugumu nekā iepriekšējos divos ceturkšņos, kad vidējā alga bija augusi kopumā par 8,6%. 2018.gadā algas kāpums bija straujāks nekā 2017.gadā, un to noteica ekonomikas izaugsme, minimālās algas paaugstinājums par 50 eiro līdz 430 eiro, kā arī finansējuma palielinājums darba samaksai atsevišķām sabiedriskā sektora strādājošo kategorijām aizsardzības un veselības resoros, kā arī Valsts ieņēmumu dienestā. 3.ceturksnī nedaudz straujāks darba samaksas pieaugums bija sabiedriskajā sektorā - par 8,5%, kamēr privātajā sektorā darba samaksa palielinājās par 7,7%. Sabiedriskajā sektorā arī saglabājas augstāks vidējais algas līmenis, kur vidējā alga trešajā ceturksnī bija 1036 eiro, kamēr privātajā sektorā tā veidoja 992 eiro. Reālā neto darba samaksa 2018.gada 3.ceturksnī palielinājās par 6,4%, ko noteica bruto algu kāpums, nodokļu pazeminājums un mērenā inflācija.

Dati: CSP, Eurostat, LR Finanšu ministrija, Latvijas Banka



Ārējā tirdzniecība, faktiskajās cenās, milj. eiro

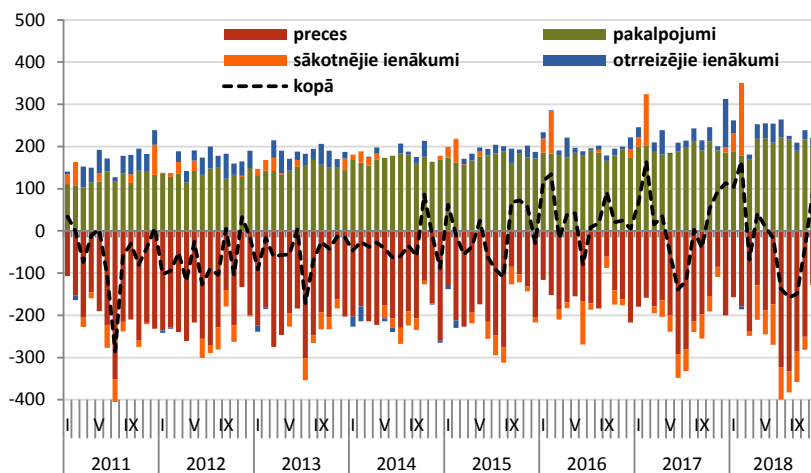


Ārējā tirdzniecība

Eksports 2018.g. I-XI	Strukt.	Gada pieaugums
Kopā	100.0%	8.0%
Pārtika	18.9%	0.0%
Mehānismi, elektroierīce	18.3%	10.7%
Koksne	18.2%	17.7%
Metāli	9.5%	14.2%
Ķīmiskās rūp. raž.	7.5%	8.2%
Satiksmes līdzekļi	6.3%	9.2%
Minerālprodukti	4.5%	6.4%
Tekstilzstr.	2.8%	-1.3%
Pārējās preces	14.0%	2.7%

2018.gada novembrī Latvijas preču eksports salīdzinājumā ar attiecīgo mēnesi 2017.gadā palielinājās par 5,2%, tādējādi sasniedzot lielāko mēneša eksporta vērtību 2018.gada laikā - 1,2 miljardus eiro. Lai arī eksporta vērtības kāpums pērnā gada novembrī bija pozitīvs un kopumā vērtējams kā samērā augsts, pēdējo mēnešu preču eksporta dati liecina par ārējā pieprasījuma vājināšanos. Eksporta vērtības pieaugums 2018.gada rudens mēnešos vidēji bija vien 3,7%, kamēr gada pirmajā pusē eksporta izaugsme bija vērtējama ar divciparu skaitli, proti, 10,2%. Kopumā preču eksports 2018.gada 11 mēnešos bija par 8,0% augstāks nekā attiecīgajā periodā iepriekšējā gadā. Lielāko devumu eksporta izaugsme nodrošināja koka un koka izstrādājumu eksporta kāpums par 17,7%. Tāpat būtiski palielinājies arī mehānisko un elektroierīču, kā arī metālu eksports, attiecīgi par 10,7% un 14,2%. Preču importa kāpums novembrī, kā arī 11 mēnešos kopumā bija straujāks par eksporta pieaugumu. 2018.gada novembrī importa vērtība gada griezumā pieauga par 8,6%, savukārt 11 mēnešos fiksētais kāpums bija 10,9%. Importa pieaugumu noteica straujāks mehānisko un elektroierīču importa kāpums, kā arī metālu, pārtikas un satiksmes līdzekļu imports.

Maksājumu bilances tekošais konts, milj. eiro



Teškoais konts

Latvijas maksājumu bilances tekošajā kontā 2018.gada novembrī bija fiksēts pārpalikums 92 milj. eiro apmērā, kas ir par 1 milj. eiro mazāk nekā iepriekšējā gada novembrī. Lielākās izmaiņas fiksētas preču kontā, deficītam pieaugot par 40 milj. eiro, saistībā ar straujāku importa kāpumu, salīdzinot ar eksportu. Taču pārējo kontu bilances uzlabojās, tādējādi kompensējot preču konta deficīta kāpumu. 2018.gadā 11 mēnešos kopā tekošā konta balance bija negatīva, deficītam veidojot 158 milj. eiro, pretstatā 76 milj. eiro pārpalikumam 2017.gada attiecīgajā periodā. Deficīta pieaugumu lielā mērā noteica straujš preču importa kāpums, kā rezultātā preču konta deficīts pieauga par 277 milj. eiro. Tekošā konta deficīta pieaugumu ietekmēja arī ārvalstu investoru gūto ienākumu par iepriekš veiktajām investīcijām Latvijā palielinājums un tajā pašā laikā Latvijas investoru ienākumu kritums par iepriekš veiktajām investīcijām ārvalstīs. Savukārt ieņēmumu kāpums no pakalpojumu eksporta un lielāka ES fondu investīciju plūsma nedaudz samazināja kopējo tekošā konta deficītu.

Galvenie rādītāji, gada izaugsme (ja nav norādīts citādi)

	III	IV	17'I	II	III	IV	18'I	II	III	IV
IKP, salīdzināmās cenās, %	0.5	2.9	4.3	4.4	5.5	4.3	4.0	5.3	4.7	5.0*
IKP, faktiskās cenās, %	1.2	4.9	6.8	8.1	9.3	7.5	7.7	9.4	9.2	n.d.a.
Inflācija, %	0.2	1.5	3.2	3.1	2.9	2.6	2.0	2.4	2.9	2.9
Vidējā bruto darba samaksa, %	3.8	5.9	7.0	8.6	8.3	7.5	8.7	8.5	8.0	n.d.a.
Reālā alga, PCI deflators, %	3.6	4.4	3.8	5.5	5.4	4.9	6.7	6.1	5.1	n.d.a.
Nodarbināto skaits, %	-0.8	-1.1	-0.8	-0.8	0.9	1.3	1.8	2.0	1.9	n.d.a.
Bezdarbs, %	9.5	9.3	9.4	8.9	8.5	8.1	8.2	7.7	7.0	n.d.a.
Produktivitāte, %	1.3	4.0	5.1	5.2	4.5	2.9	2.2	3.2	2.7	n.d.a.
Mazumtirdzniecība, %	1.4	2.5	2.7	3.8	5.0	5.8	5.4	5.0	3.0	2.8
Rūpniecība, %	1.4	9.8	8.6	9.3	11.4	4.9	4.5	0.1	3.0	n.d.a.
Preču eksports, %	0.8	1.9	13.5	8.8	10.4	11.7	7.9	12.5	5.4	n.d.a.
Preču imports, %	-4.3	5.6	15.8	13.2	20.6	9.4	6.7	10.4	13.1	n.d.a.
Tirdzniecības balance, milj. eiro	-446.9	-525.8	-548.5	-668.9	-807.6	-509.0	-554.0	-682.4	-1137.8	n.d.a.
Teškoais konts, % no IKP	1.8	0.7	4.2	-2.4	-2.2	3.6	3.2	0.5	-5.7	n.d.a.

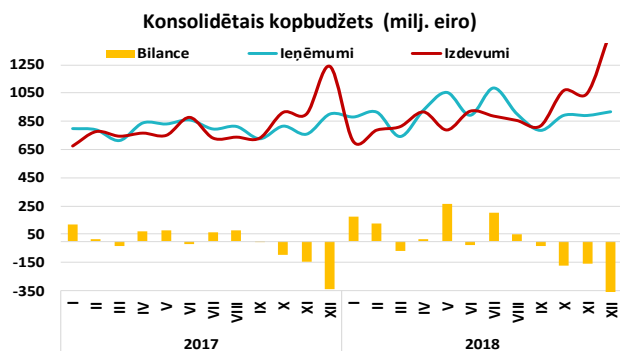
* IKP ātrais novērtējums

Dati: CSP, Eurostat, LR Finanšu ministrija, Latvijas Banka

	Kopbudžeta ieņēmumi un izdevumi (pēc naudas plūsmas metodoloģijas)				Konsolidētais kopbudžets
	2017.gada	2018.gada	2018.g./2017.g.	2018.g./2017.g.	
	izpilde, milj. eiro	izpilde, milj. eiro	izmaiņas, milj. eiro	izmaiņas, %	
KONSOLIDĒTAIS KOPBUDŽETS					
Ieņēmumi	9624.5	10882.9	1258.4	13.1%	
Izdevumi	9846.2	11098.0	1251.9	12.7%	
<i>Finansiālā bilance</i>	-221.7	-215.1	6.5		
VALSTS KONSOLIDĒTAIS BUDŽETS*					
Ieņēmumi	7840.2	9060.8	1 220.6	15.6%	
Izdevumi	8047.5	9125.3	1 077.8	13.4%	
<i>Finansiālā bilance</i>	-207.3	-64.6	142.7		
Valsts pamatbudžets					
Ieņēmumi	5387.4	6324.3	936.9	17.4%	
Izdevumi	5744.3	6626.5	882.2	15.4%	
<i>Finansiālā bilance</i>	-356.9	-302.1	54.8		
Valsts speciālais budžets					
Ieņēmumi	2504.2	2782.3	278.2	11.1%	
Izdevumi	2390.4	2580.1	189.7	7.9%	
<i>Finansiālā bilance</i>	113.8	202.2	88.4		
PAŠVALDĪBU KONSOLIDĒTAIS BUDŽETS**					
Ieņēmumi	2462.6	2646.1	183.5	7.4%	
Izdevumi	2477.0	2796.7	319.6	12.9%	
<i>Finansiālā bilance</i>	-14.4	-150.5	-136.2		

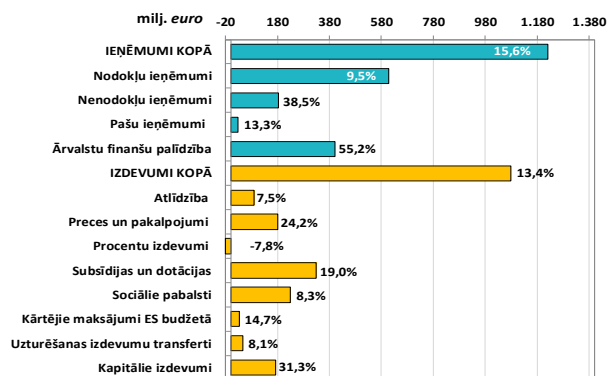
*Ieskaitot atvasinātās publiskās personas un ziedojumus, dāvinājumus

**Ieskaitot ziedojumus un dāvinājumus



Konsolidētajā kopbudžetā 2018.gadā veidojies 215,1 milj. eiro deficīts, ieņēmumiem un izdevumiem pieaugot vienlīdz strauji. Tautsaimniecības izaugsmei un sekmīgai Valsts ieņēmumu dienesta darbībai veicinot nodokļu ieņēmumu straujāku palielināšanos, kā arī nozīmīgi pieaugot ārvalstu finanšu palīdzības un nenodokļu ieņēmumiem, kopbudžeta ieņēmumi bija par 1 258,4 milj. eiro jeb 13,1% lielāki kā 2017.gadā, sasniedzot 10 882,9 milj. eiro. Savukārt kopbudžeta izdevumi 2018.gadā palielinājās par 1 251,9 milj. eiro jeb 12,7% un bija 11 098 milj. eiro. Izdevumu palielināšanos ietekmēja pieaugošās investīcijas ES fondu projektu īstenošanai, nozīmīgais izdevumu kāpums veselības nozarē, izdevumu pieaugums pensijām un pabalstiem, kā arī izdevumu līmeņa aizsardzības nozarē palielināšana līdz 2% no IKP. Nozīmīgs izdevumu pieaugums vērojams pašvaldību budžetos, kur pērn bijis par 136,2 milj. eiro lielāks deficīta apmērs kā 2017.gadā, veidojot 150,5 milj. eiro. To noteica būtiski augstāki kapitālie izdevumi (+156,2 milj. eiro), pamatā ES fondu projektu īstenošanai, kā arī izdevumu palielinājums atbildībai (+74,3 milj. eiro). Savukārt valsts konsolidētā budžeta līmenī deficīta apmērs bija par 142,7 milj. eiro zemāks kā 2017.gadā, veidojot 64,6 milj. eiro, tai skaitā valsts pamatbudžetā deficītam sasniedzot 302,1 milj. eiro, bet valsts speciālā budžeta līmenī veidojoties 202,2 milj. eiro pārpalikumam. Valsts konsolidētajā budžetā ietilpstošajā atvasināto publisko personu budžetā, ko veido universitātes, zinātniskās institūcijas un citas organizācijas, 2018.gadā bijis 35,2 milj. eiro pārpalikums.

Valsts konsolidētā budžeta ieņēmumi un izdevumi 2018.gadā, salīdzinot ar 2017.gadu (izmaiņas milj. eiro un %)

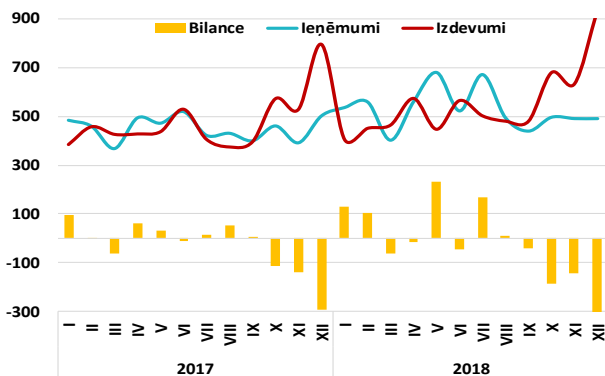


Valsts konsolidētais budžets

Valsts konsolidētā budžetā 2018.gads noslēgts ar nelielu deficītu 64 milj. euro apmērā. Salīdzinot ar 2017.gada divpadsmit mēnešu periodu, deficīts bija par 142,7 milj. euro mazāks.

Valsts konsolidētā budžeta ieņēmumi divpadsmit mēnešos sasniedza 9060,8 milj. eiro un salīdzinot ar 2017.gadu ieņēmumi palielinājušies par tie pieauga par 1220,6 milj. eiro jeb 15,6%. Jāatzīmē, ka 2018.gadā ievērojami ir auguši ārvalstu finanšu palīdzības ieņēmumi - par 401,5 milj. eiro jeb 55,2% pārsniedzot 2017. gada līmeni, ko sekmēja maksājumi par ES fondu projektu īstenošanu, tai skaitā par iepriekšējā plānošanas perioda sekmīgu noslēgšanu. Valsts konsolidētā budžeta nodokļu ieņēmumi 2018.gadā pieauguši par 607,8 milj. eiro jeb 9,5%, salīdzinot ar 2017.gada izpildes rādītājiem. Savukārt nenodokļu ieņēmumi 2018.gada pārskata periodā palielinājās par 182,8 milj. eiro jeb 38,5% un veidoja 657,7 milj. eiro. Būtisko palielinājumu galvenokārt veidoja AS *Latvenergo* virspelnas dividendu iemaksa pamatbudžetā 62,2 milj. eiro apmērā, kā arī aprīlī un septembrī saņemtie papildemisijas prēmijas maksājumi 44,2 milj. eiro apmērā par valsts parāda pārfinansēšanas darījumiem un ieņēmumi no Latvijai izsolīto emisijas kvotu izsolīšanas 83,4 milj. euro apmērā.

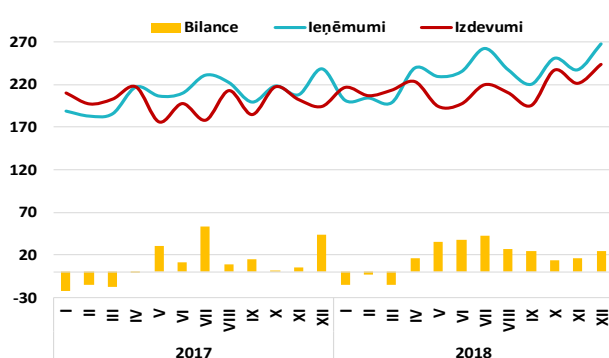
Valsts pamatbudžets (milj. eiro)



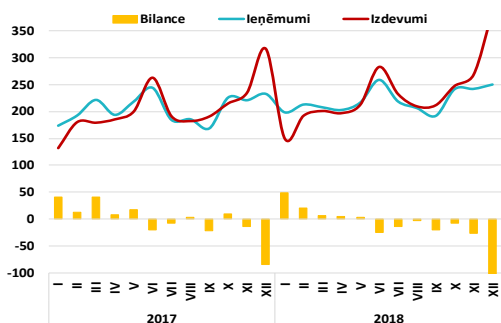
Valsts konsolidētais budžets

2018.gadā valsts konsolidētā budžeta izdevumi pieauguši par 1077,8 milj. eiro jeb 13,4%, salīdzinot ar 2017.gadu. 2018.gada beigās **valsts pamatbudžeta izdevumi** pārsniedza ieņēmumus veidojot 302,1 milj. eiro deficītu. Pamatbudžeta izdevumi 2018.gada divpadsmit mēnešos palielinājušies par 882,2 milj. eiro jeb 15,4%, salīdzinot ar 2017.gadu. Izdevumu kāpums saistāms ar aktīvāku ES fondu projektu īstenošanu. Visstraujāk 2018.gadā pieauguši izdevumi subsīdijām un dotācijām - par 331,4 milj. eiro jeb 19,1%, salīdzinot ar 2017. gadu, ko pamatā noteica pieaugošās investīcijas publiskā sektora iestādēs ES fondu projektu realizācijai, kā arī izdevumu palielinājums veselības nozarē, tostarp atlīdzībai un kompensējamo medikamentu apmaksai. Kapitālie izdevumi 2018.gadā auguši par 170,6milj. eiro jeb 31,6%, salīdzinot ar 2017.gadu. Pieaugums pamatā saistīts ar kapitālajiem transfertiem uz pašvaldību budžetu ES fondu projektu īstenošanai. Valsts aizsardzībai atvēlēto izdevumu pieaugums 2018.gadā atspoguļojas preču un pakalpojumu izdevumu kāpumā pamatbudžetā par 168,1 milj. eiro jeb 25,4%. Izdevumi atlīdzībai palielinājušies par 72,0 milj. eiro jeb 7,2%, kur izdevumu kāpumu lielā mērā ietekmēja minimālās algas palielināšana valstī, kā arī atalgojuma palielināšana aizsardzības, tiesībsargājošo iestāžu un veselības resoros, kā arī Valsts ieņēmumu dienestā. Jāatzīmē arī sociālo izdevumu pieaugums 2018.gadā, kas salīdzinot ar 2017.gadu palielinājās par 40,3 milj. eiro jeb 11,0%. 2018.gadā no pamatbudžeta izmaksāto pabalstu izdevumu pieaugumu veicināja izmaiņas likumdošanā, paplašinot pabalsta saņēmēju loku, kā arī ieviestās piemaksas ģimeņu atbalstam ar diviem un vairāk bērniem. 2018.gada beigās **valsts speciālā budžeta** pārpalikums bija 202,2 eiro apmērā, kas bija par 88,4 milj. eiro lielāks nekā 2017.gadā. 2018.gadā idevumu segšanai tika izlietoti 2580,1 milj. eiro, kas bija par 189,7 milj. eiro jeb 7,9% vairāk nekā 2017.gadā. Pensiju izdevumi 2018. gadā veidoja 2047,9 milj. eiro, kas ir par 152,0 milj. eiro jeb 8,0% vairāk kā 2017.gadā. Izmaksāto pensiju vidējo apmēru pamatā ietekmēja 2017. gada un 2018.gada oktobra indeksācija un pārrēķini pensijām, kuras krīzes gados aprēķinātas piemērojot negatīvu kapitāla indeksu. Salīdzinot ar 2017.gadu, 2018.gadā speciālā budžeta pabalstu izdevumi ir pieauguši par 35,8 milj. eiro jeb 7,7%, tostarp slimības pabalsti par 14,8 milj. eiro jeb 9,8% un bezdarbnieku pabalsti par 7,1 milj. eiro jeb 6,3%. Jāatzīmē, ka 2018. gadā valsts speciālā budžeta izdevumi faktiski tika veikti mazākā apjomā nekā plānots, pamatā ņemot vērā to, ka faktiskais slimības, bezdarbnieka un vecāku pabalstu saņēmēju skaits bija mazāks nekā plānots

Valsts speciālais budžets (milj. eiro)



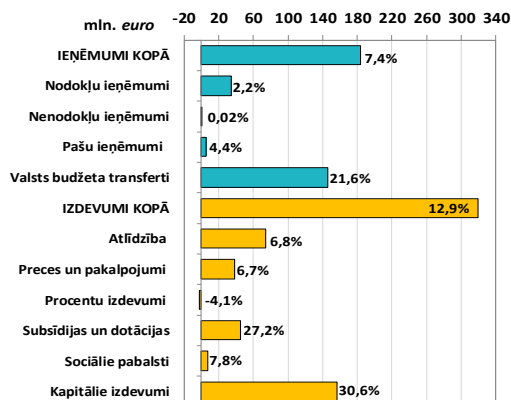
Pašvaldību konsolidētais budžets (milj. eiro)



Pašvaldību konsolidētais budžets

2018.gadā pašvaldību budžetā izveidojies deficīts 150,5 milj. eiro apmērā, kas ir par 136,2 milj. eiro mazāks kā 2017.gadā. **Pašvaldību budžeta ieņēmumi** 2018.gadā sasniedza 2646,1 milj. eiro, kas ir par 183,5 milj. eiro jeb 7,4% vairāk kā 2017.gadā. Nodokļu ieņēmumi pieauguši par 34,7 milj. jeb 2,2%. Vērtējot lielākās nodokļu ieņēmumu pozīcijas – iedzīvotāju ienākuma nodokli (IIN) un nekustamā īpašuma nodokli (NĪN) secināms, ka IIN ieņēmumi pieauguši par 36,1 milj. eiro, savukārt NĪN ieņēmumi samazinājušies par 5 milj. eiro, salīdzinot ar 2017.gadu. IIN izpildī ietekmēja vairāki faktori, tajā skaitā nodokļu reforma, kas stājās spēkā ar 2018.gada 1.janvāri. Nodokļu reformas rezultātā tika veiktas vairākas izmaiņas, kas būtiski ietekmē IIN ieņēmumus, kā piemēram, paaugstinātā minimālā alga no 380 eiro līdz 430 eiro, ieviests progresīvais ienākuma nodoklis, paaugstināts diferencētais neapliekamais minimums, u.c. NĪN samazinājums skaidrojams ar Valsts zemes dienesta lēmumu par 30% samazināt kadastrālo vērtību zemei, kuras lietošanas mērķis ir dzīvojamā apbūve un kurai ir reģistrēts apgrūtinājums – kultūras piemineklis, kā arī ar pašvaldību piešķirtajiem nekustamā īpašuma nodokļa atvieglojumiem. **Pašvaldību budžeta izdevumi** (2796,7 milj. eiro) 2018.gadā, salīdzinot ar 2017.gadu, auguši par 319,6 milj. eiro jeb 12,9%. Straujais pieaugums ir saistīts ar kapitālo izdevumu pieaugumu, kas pieauguši par 156,2 milj. eiro jeb 30,6%, kur pieaugums saistīts ar izdevumiem ES fondu projektu realizāciju. Pamatā kapitālie izdevumi tiek novirzīti kapitālajam remontam un rekonstrukcijai, kur, salīdzinot ar 2017.gadu, izdevumi pieauguši par 81,9 milj. eiro. No kārtējiem izdevumiem lielākais pieaugums novērots izdevumiem atalgojumam, kas pieauguši par 74,3 milj. eiro jeb 6,8%. Līdzīgi pieauguši arī izdevumi par precēm un pakalpojumiem, kas pieauguši par 38,1 milj. eiro jeb 6,7%, salīdzinot ar attiecīgo periodu pērn. Savukārt procentu izdevumi par pašvaldību parāda apkalpošanu samazinājušies par 1,9 milj. eiro jeb 4,1%, kas arī ir vienīgā izdevumu pozīcija pašvaldību budžetā, kas samazinājusies, salīdzinot ar 2017.gadu.

Pašvaldību budžeta ieņēmumi un izdevumi 2018.gadā, salīdzinot ar 2017.gadu (milj. eiro, %)



Dati: Valsts kase

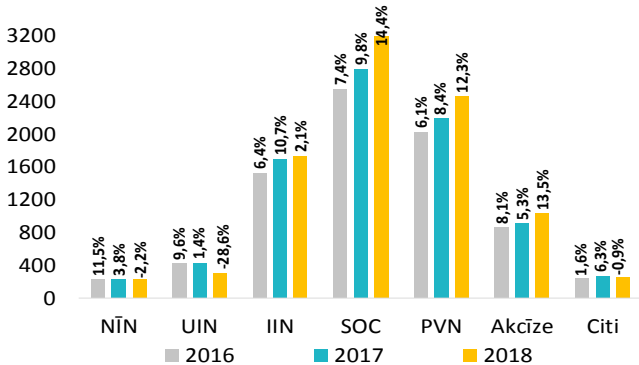


	Kopējie nodokļu ieņēmumi					Nodokļi
	2017.gada izpilde, milj. eiro	2018.gada izpilde, milj. eiro	2018./2017.g. izmaiņas, milj.eiro	2018./2017.g. izmaiņas, (%)	2018.gada izpilde no 2018.gada plāna (%)	
Kopējie nodokļu ieņēmumi	8490.7	9190.4	699.7	8.2%	100.8%	
Kopbudžeta nodokļu ieņēmumi*	8015.3	8657.7	642.5	8.0%	100.9%	
Sociālās apdrošināšanas iemaksas:	2794.2	3195.3	401.1	14.4%	100.3%	
<i>Valsts speciālajā budžetā</i>	2257.0	2543.2	286.2	12.7%	100.6%	
<i>Solidaritātes nodoklis</i>	61.8	33.9	-27.9	-45.2%	105.7%	
<i>Valsts fondēto pensiju shēmā</i>	475.5	529.8	54.3	11.4%	98.5%	
<i>1% veselības finansēšanai</i>	-	85.6	x	x	100.3%	
<i>pamatbudžetā</i>	-	85.6	x	x	100.3%	
Pievienotās vērtības nodoklis	2187.8	2457.0	269.2	12.3%	100.2%	
Iedzīvotāju ienākuma nodoklis:	1692.2	1728.4	36.2	2.1%	100.0%	
<i>Valsts pamatbudžetā</i>	340.5	340.6	0.0	0.0%	98.5%	
<i>Pašvaldību pamatbudžetā</i>	1351.7	1387.8	36.1	2.7%	100.3%	
Akcīzes nodoklis	907.0	1029.2	122.2	13.5%	100.4%	
Uzņēmumu ienākuma nodoklis	425.6	304.0	-121.6	-28.6%	130.6%	
Nekustamā īpašuma nodoklis	228.2	223.1	-5.0	-2.2%	94.2%	
Pārējie nodokļi	255.8	253.4	-2.4	-0.9%	96.8%	

* bez iemaksām valsts fondēto pensiju shēmā

Augstais iekšējais pieprasījums valstī, ko sekmē vidējās darba samaksas un nodarbinātības pieaugums, 2018.gadā ir nodrošinājis strauju nodokļu ieņēmumu palielinājumu kopbudžetā. Kopbudžeta nodokļu ieņēmumi 2018.gadā, salīdzinot ar 2017.gadu, ir pieauguši par 642,5 milj. eiro jeb 8,0%. Lielākais ieņēmumu kāpums 2018.gadā, salīdzinot ar 2017.gadu, ir konstatēts valsts sociālās apdrošināšanas obligātajām iemaksām (SOC), pievienotās vērtības nodoklim (PVN) un akcīzes nodoklim. 2018.gada vienpadsmit mēnešos SOC iemaksas pieauga par 401,1 milj. eiro jeb 14,4%, savukārt iedzīvotāju ienākuma nodokļa (IIN) ieņēmumi, neskatoties uz diferencētās likmes ieviešanu un izmaiņām nodokļu atvieglojumos, palielinājušies par 36,2 milj. eiro jeb 2,1%. SOC iemaksu pieaugums ir skaidrojams gan ar darba ņēmēju skaita, gan ar vidējās darba samaksas pieaugumu, tostarp, minimālās darba algas paaugstinājumu līdz 430 eiro ar 2018. gada 1.janvāri, kā arī SOC iemaksu likmes paaugstināšana par 1 pp. Jāatzīmē, ka SOC iemaksu likmes pieaugums deva iespēju 2018.gadā veselības nozarei novirzīt 85,6 milj. eiro. Ekonomikai attīstoties un palielinoties iedzīvotāju pirktspējai, vērojams arī nozīmīgs pieaugums pievienotās vērtības nodokļa (PVN) ieņēmumos, kas pērn bijuši par 269,2 milj. eiro jeb 12,3% lielāki kā 2017.gadā. Tāpat par 122,2 milj. eiro jeb 13,5% palielinājušies akcīzes nodokļa ieņēmumi, ko ietekmē ne vien pirktspējas kāpums, bet arī akcīzes preču nodokļu likmju celšana, aktīvā tirdzniecība pierobežā un akcīzes preču nelegālās aprites ierobežošana.

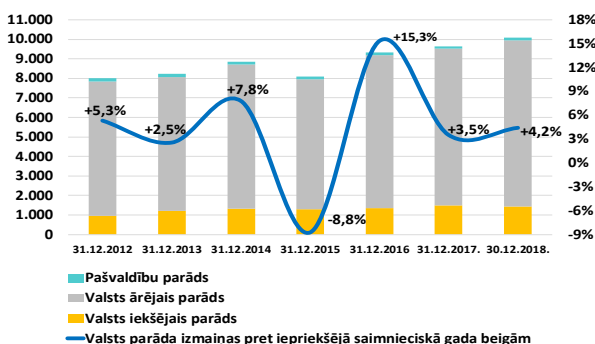
Kopējie nodokļu ieņēmumi 2016.-2018.gadā (milj.eiro un % pret iepriekšējo gadu)



Kopbudžeta nodokļu ieņēmumu plāns tika izpildīts par 100,9%, 2018.gadā nodrošinot budžetā papildu ieņēmumus 76,7 milj. eiro apmērā. Lielāki kā plānots bijuši UIN ieņēmumi (+71,3 milj. eiro), kas skaidrojams ar iemaksu straujāku kāpumu pēc UIN deklarāciju par 2017.gada rezultātiem. Sociālās apdrošināšanas iemaksu plāns speciālajā budžetā tika pārsniegts par 15,8 milj. eiro jeb 0,6%, bet PVN un akcīzes nodokļa ieņēmumu plāns kopbudžetā tika pārsniegts mazākā apmērā, attiecīgi par 5,8 milj. eiro jeb 0,2% un par 4,2 milj. eiro jeb 0,4%. Akcīzes plāna pārpildi pamatā nodrošināja virsplāna ieņēmumi no alkoholisko dzērienu tirdzniecības. Precīzi atbilstoši plānotajam kopbudžetā saņemti IIN ieņēmumi (100% plāna izpilde), turpretī par 13,8 milj. eiro jeb 5,8% mazāki kā plānots bijuši nekustamā īpašuma nodokļa ieņēmumi, ko noteica kadastrālo vērtību samazināšanās zemei, kuras lietošanas mērķis ir dzīvojamā apbūve un kurai kadastra informācijas sistēmā reģistrēts apgrūtinājums – kultūras piemineklis, kā arī pašvaldību noteiktās NĪN atlaides.

Valsts un pašvaldību parāds

Valsts un pašvaldību parāds (milj. eiro)



Valsts un pašvaldību parāds* 2018.gada decembra beigās nominālvērtībā** bija 10221,0 milj. eiro. Atbilstoši nacionālajai metodoloģijai valsts un pašvaldību parāds, neskatot atvasināto finanšu instrumentu valūtas rezultātu, bija 10070,8 milj. eiro un salīdzinot to ar 2017.gada beigām, parāds ir palielinājies par 424,6 milj. eiro jeb 4,4%, kas saistīts ar 2018.g. maijā un septembrī veikto papildemisiju un jūlijā veikto eiroobligāciju emisiju. 2018.gada 21. septembrī starptautiskā kredītreitings aģentūra S&P Global paaugstināja Latvijas kredītreitingu no "A-" uz "A" līmeni, nosakot stabilu nākotnes novērtējumu. 26.oktobrī aģentūra Fitch šogad atkārtoti apstiprināja Latvijas kredītreitingu "A-" līmeni, nosakot stabilu nākotnes novērtējumu. Augstu kredītreitingu uztur veiksmīgā valsts finanšu vadība, spēcīgā institucionālā pārvaldība un uzticams politikas kurss, ko nodrošina Latvijas dalība ES un eirozonā.

* izslēdzot savstarpējo darījumu atlikumus saimnieciskā perioda beigās

** iekļaujot Valsts kases administrētajiem ārējiem aizņēmumiem un parāda vērtspapīriem piesaistīto atvasināto finanšu instrumentu valūtas rezultātu

Dati: Valsts kase, Valsts ieņēmumu dienests