

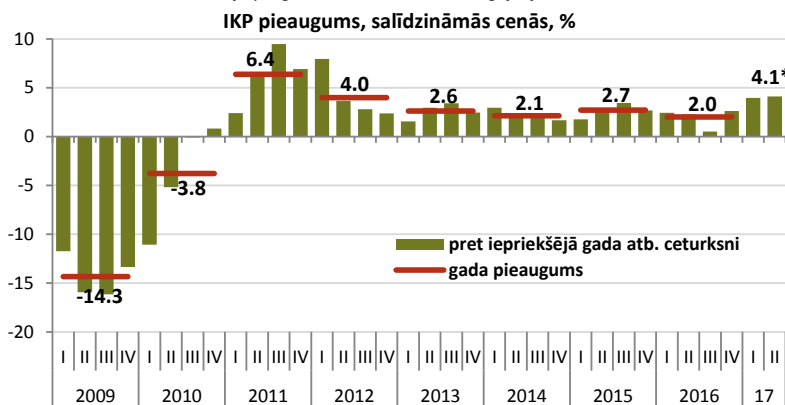


Makroekonomikas un budžeta apskats

Jūnijs 2017

Galvenie makroekonomiskie rādītāji	2014			2015			Prognozes*	
	2014	2015	2016	2017	2018			
Iekšzemes kopprodukts (IKP), milj. eiro	23631.2	24368.3	25021.3	26676.2	28359.4			
...pieaugums faktiskajās cenās, %	3.7	3.1	2.7	6.6	6.3			
...pieaugums salīdzināmās cenās, %	2.1	2.7	2.0	3.7	3.4			
IKP deflators (gads pret gadu), %	1.6	0.4	0.7	2.8	2.8			
Patēriņa cenu indekss (gads pret gadu), %	0.6	0.2	0.1	2.8	2.8			
Vidējā bruto mēneša darba samaksa, eiro	765	818	859	915	970			
...pieaugums faktiskajās cenās, %	6.8	6.9	5.0	6.5	6.0			
...pieaugums salīdzināmās cenās, %	6.2	6.8	4.9	3.6	3.3			
Nodarbinātība, tūkst. iedzīvotāju	885	896	893	893	893			
...pieaugums, %	-1.0	1.3	-0.3	0.0	0.0			
Bezdarba līmenis (gada vidējais), %	10.8	9.9	9.6	8.9	8.2			
Preču un pakalpojumu eksports, milj. eiro	14067.8	14360.7	14509.9	15855.9	16938.1			
...pieaugums salīdzināmās cenās, %	3.9	2.6	2.8	6.1	3.7			
Preču un pakalpojumu imports, milj. eiro	14515.4	14636.3	14373.1	15906.9	17455.2			
...pieaugums salīdzināmās cenās, %	0.5	2.1	4.6	5.4	5.0			

* FM makroekonomisko rādītāju prognozes aktualizētas 2017.g. jūlijā

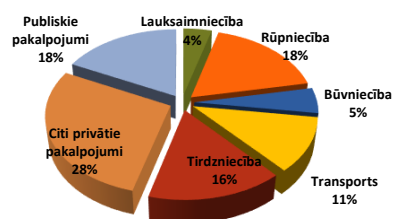


* IKP ātrais novērtējums

Pēc būtiskās sabremzēšanās 2016.gadā, Latvijas ekonomikas izaugsme šā gada pirmajā un otrajā ceturksnī kļuvis ievērojami straujāka, gada griezumā palielinoties attiecīgi par 4,0% un 4,1% (pēc kalendāri neizlīdzinātiem datiem). Salīdzinot ar pirmo ceturksni, iekšzemes kopprodukts pēc sezonāli izlīdzinātiem datiem 2017.gada otrajā ceturksnī ir palielinājies par 1,3%. Ekonomikas izaugsme otrajā ceturksnī ir saglabājusies strauja, un to pamatā noteikuši līdzīgi faktori kā divos iepriekšējos ceturkšņos – spēcīgi augošais pieprasījums ārējos tirgos, kas veicināja Latvijas apstrādes rūpniecības kāpumu, un investīciju aktivitātes atjaunošanās, palielinoties ES fondu līdzekļu plūsmām.

IKP

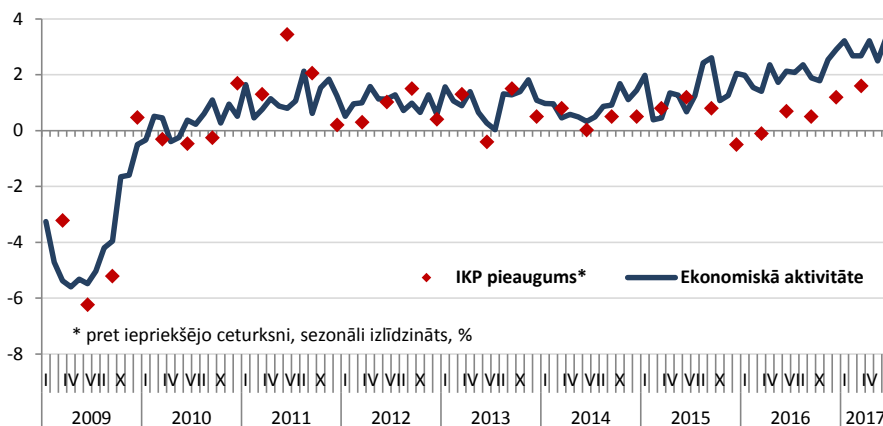
Pievienotās vērtības struktūra 2016. gadā



Baltijas valstu IKP pieaugums, gada izaugsme %

	16'III	IV	17'I	II*
Latvija	0.5	2.6	4.0	4.1
Lietuva	1.6	3.4	4.1	3.9
Igaunija	1.3	2.7	4.4	n.d.a.

Ekonomiskā aktivitāte



* pret iepriekšējo ceturksni, sezonāli izlīdzināts, %

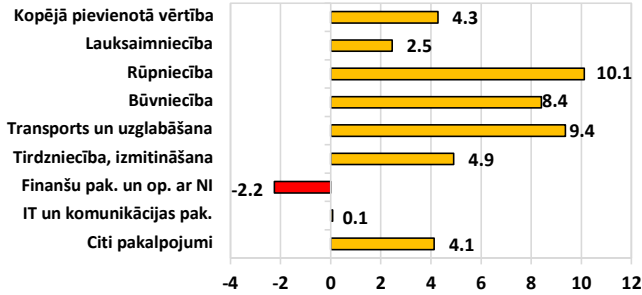
Dati: CSP, Eurostat, LR Finanšu ministrija, Latvijas Banka

Ekonomiskā aktivitāte

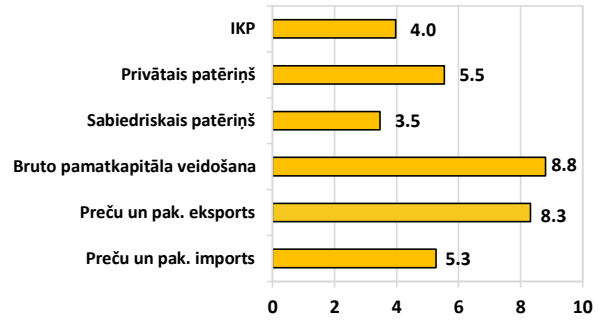
Finanšu ministrija aprēķina ekonomiskās aktivitātes indeksu, lai apstieidzoši novērtētu IKP izmaiņas, ņemot vērā dažādus rādītājus - gan Eiropas Savienības konfidences indikatorus, gan Latvijas īstermiņa statistiku par mazumtirdzniecības apgrozījumu, rūpniecības izlaidi, eksporta apjomu, naftas un patēriņa cenām un citus datus. 2017. gada jūnijā indeksa vērtība salīdzinājumā ar maiju palielinājās, ko noteica augstāks ekonomikas konfidences līmenis Eiropas Savienībā un rūpniecības produkcijas izlaides apjoma pieaugums Latvijā, salīdzinot ar iepriekšējo mēnesi.



**IKP izaugsme no nozaru un izlietojuma puses,
2017. g. 1.cet. salīdzinājumā ar 2016. g. 1.cet., %**

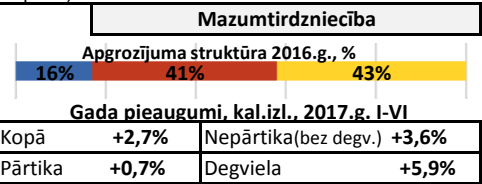
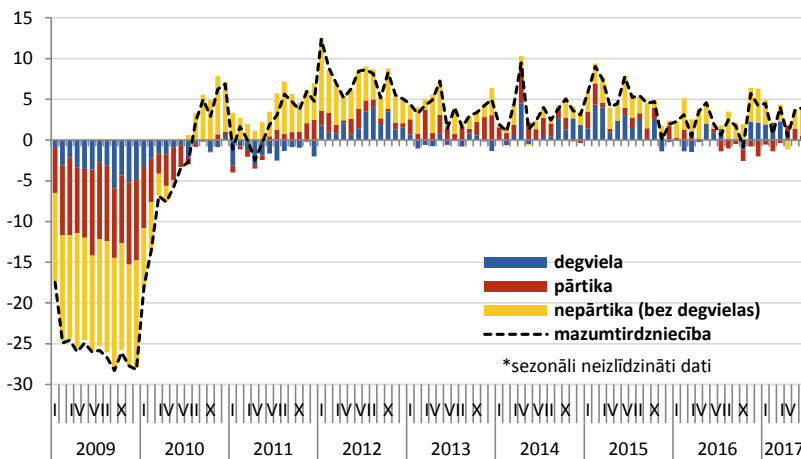


IKP



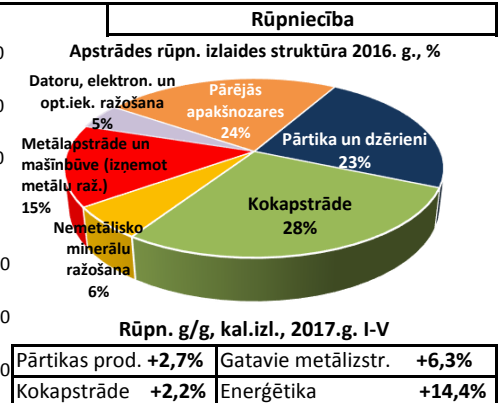
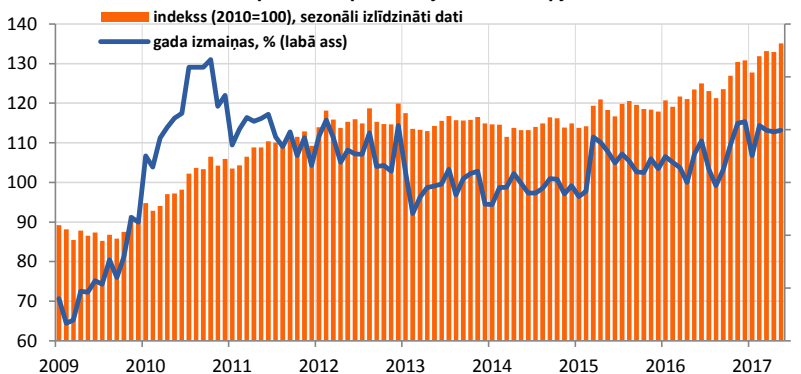
Lielāko devumu Latvijas ekonomikas izaugsme 2017.gada pirmajā ceturksnī deva privātais patēriņš, kas salīdzinājumā ar pagājušā gada pirmo ceturksni pieauga par 5,5%. Arvien būtiskāka kļūst preču un pakalpojumu eksporta loma, kas pirmajā ceturksnī palielinājās par 8,3%, neto eksportam nodrošinot 1,9 procentpunktus no kopējās ekonomikas izaugsmes. Investīcijas pamatkapitālā pēc 2016.gadā piedzīvotā krituma š.g. pirmajā ceturksnī pieauga par 8,8%. No nozaru puses, lielāko ieguldījumu ekonomikas izaugsme deva apstrādes rūpniecība, kas salīdzinājumā ar 2016.gada pirmo ceturksni pieauga par 10,3%. Nākamās lielākos devumus nodrošināja transporta nozare ar 9,4% pieaugumu un tirdzniecība ar 5,0% pieaugumu. Būvniecības nozare pēc pērn piedzīvotā krituma, šogad pirmajā ceturksnī, paātrinoties ES fondu investīciju plūsmai, augusi par 8,4%.

Mazumtirdzniecības apgrozījuma gada pieaugums pa grupām*, %



Mazumtirdzniecības apgrozījums Latvijā š.g. jūnijā salīdzinājumā ar iepriekšējā gada jūniju palielinājās par 3,1%, uzrādot nedaudz lēnāku kāpumu nekā iepriekšējā mēnesī. Mazumtirdzniecības apgrozījuma straujāku pieaugumu jūnijā kavēja kritums degvielas tirdzniecībā par 2,2%, kamēr pārējo nepārtikas preču apgrozījums pieauga par 7,3%, bet pārtikas preču apgrozījums palielinājās par 1,0%. Neskatoties uz palēninājumu jūnijā, otrajā ceturksnī kopā mazumtirdzniecības apgrozījuma pieaugums - 3,3% - bija straujāks gan kā iepriekšējā ceturksnī, gan visā 2016.gadā kopā.

Rūpniecības produkcijas izlaides apjoms

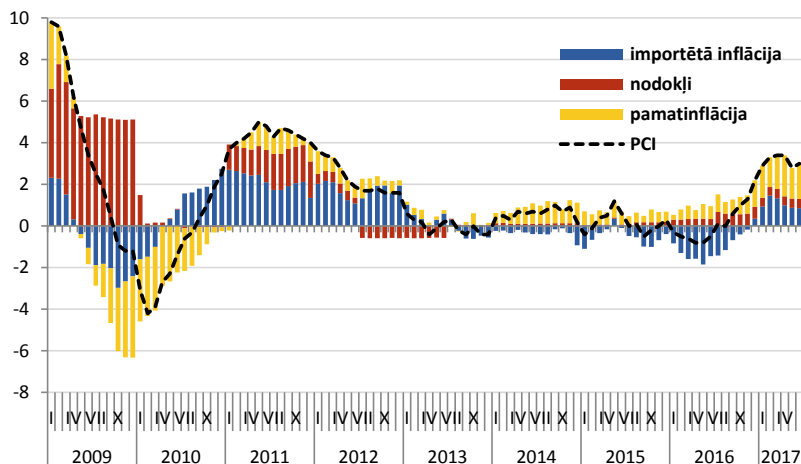


Š.g. maijā salīdzinājumā ar pērnā gada maiju rūpniecības izlaide pieauga par 9,9%. Sektora izaugsme bija visaptveroša, jo ražošanas apjomi kāpuši visās trijās rūpniecības nozarēs. Apstrādes rūpniecība maijā griezumā pieauga par 9,4%, kas bija spēcīgākā nozares izaugsme šā gada laikā. Elektroenerģija un gāzes apgāde maijā uzrādīja 9,8% lielu izaugsmi un ieguves rūpniecības izlaide gada izteiksmē palielinājās par 21,3%. Maijā izaugsme atjaunojusies lielākajā apstrādes rūpniecības apakšnozarē - kokapstrādē (+6,8%), tādejādi nodrošinot lielāko devumu apstrādes rūpniecības kopējā izaugsme. Savukārt straujāko izaugsmi uzrādīja elektrisko iekārtu ražošana (+51,5%). Turklāt jau otro mēnesi pēc kārtas spēcīgu pieauguma tempu sasniedza pārtikas produktu ražošana, kuras izlaide maijā griezumā pieauga par 7,5%.

Dati: CSP, Eurostat, LR Finanšu ministrija



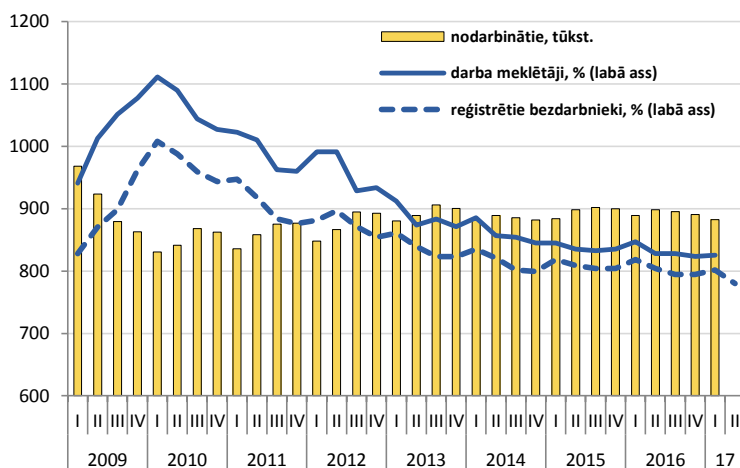
Gada inflācija sadalījumā pa avotiem, %



Inflācija

Vidējais patēriņa cenu līmenis š.g. jūnijā bija par 3% augstāks nekā pagājušā gada jūnijā. Vispārējo cenu pieaugumu lielākoties noteica cenu kāpums pārtikai un bezalkoholiskajiem dzērieniem, kas bija par 6,5% dārgāki nekā attiecīgajā mēnesī pērn. Būtiski cenu pieaugumi fiksēti arī pakalpojumu sektoros, kopumā cenām pieaugot par 4,0%, salīdzinot ar iepriekšējā gada jūniju. Piemēram, ceturto mēnesi pēc kārtas strauji pieauga apdrošināšanas pakalpojumu cenas, jūnijā pieaugumam atkal paātrinoties un sasniedzot 23,0%. Tajā pašā laikā telekomunikāciju pakalpojumu cenu kāpums veidoja 5,8%. Sagaidāms, ka arī turpmākajos mēnešos inflācija gada griezumā saglabāsies tuvu 3%, ko galvenokārt ietekmēs pārtikas cenu pieaugums. Savukārt, salīdzinot ar iepriekšējo mēnesi, patēriņa cenas š.g. jūnijā palielinājās par 0,2%, ko pamatā noteica sezonāls pārtikas cenu kāpums, apgrozībā nonākot šī gada dārzeniem, kas ražas sezonas sākumā parasti ir dārgāki.

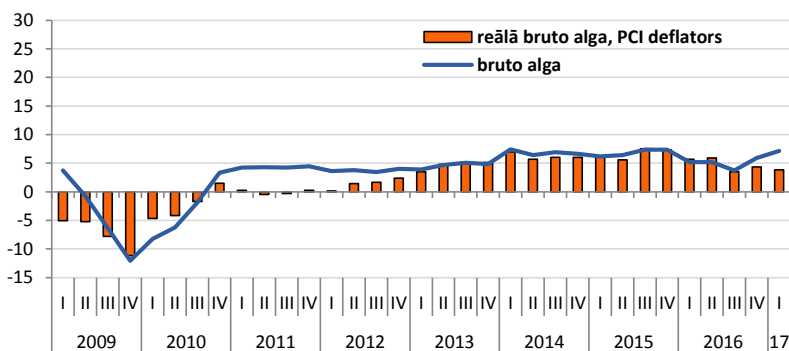
Bezdarba līmenis, % no ekonomiski aktīvajiem iedzīvotājiem



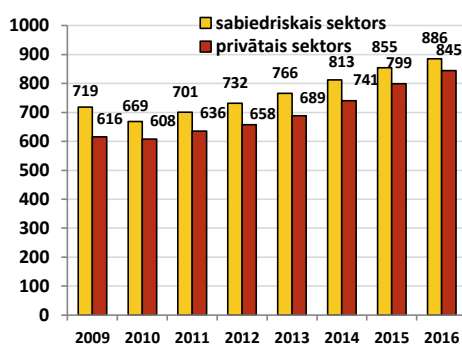
Nodarbinātība

Bezdarba līmenis Latvijā turpina pazemināties un pēc darbaspēka apsekojuma 2017.gada 1.ceturksnī bija 9,4% - par 0,9 procentpunktiem zemāks nekā pirms gada. 2016.gadā bezdarba līmenis bija samazinājies par 0,3pp. Šogad straujāk samazinās arī reģistrēta bezdarba līmenis, kas jūnija beigās bija 7,2% no ekonomiski aktīvajiem iedzīvotājiem - par 1,1 pp zemāks nekā pirms gada. Reģistrēto bezdarbnieku skaits pēdējā gada laikā sarucis par 14,7% līdz 66,7 tūkstošiem š.g. jūnija beigās. Savukārt nodarbināto iedzīvotāju skaits, pēc darbaspēka apsekojuma datiem, š.g. 1.ceturksnī bijis par 0,8% mazāks nekā attiecīgajā laika posmā pirms gada, veidojot 882,5 tūkstošus. Vienlaicīga bezdarbnieku un nodarbināto skaita samazināšanās saistīta ar darbaspējas vecuma iedzīvotāju skaita sarukumu. Pēc statistikas par aizņemtajām darba vietām, darba vietu skaits 1.ceturksnī visbūtiskāk ir palielinājies IKT pakalpojumos, sociālajā aprūpē un būvniecībā, savukārt samazinājums bijis apstrādes rūpniecībā.

Algu pieaugums, % pret iepriekšējā gada atbilstošo periodu

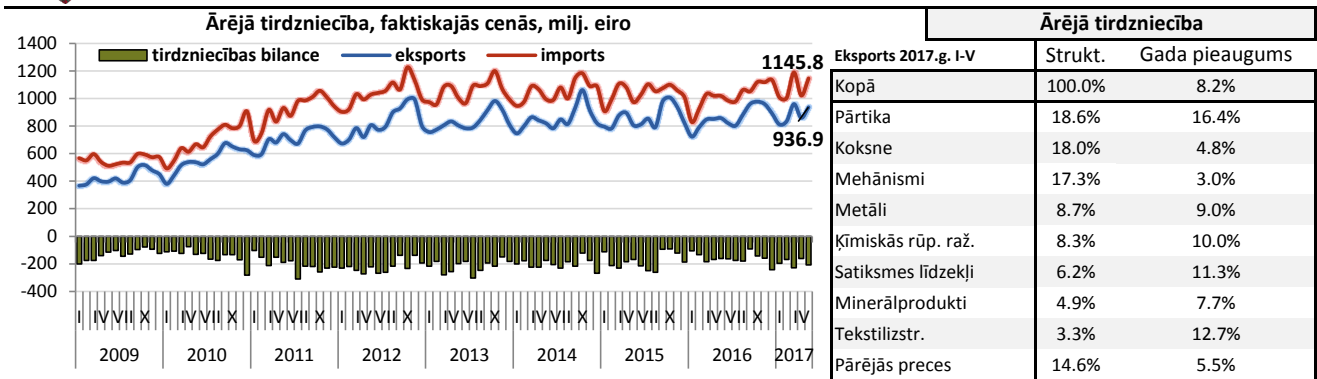


Darba samaksa, eiro

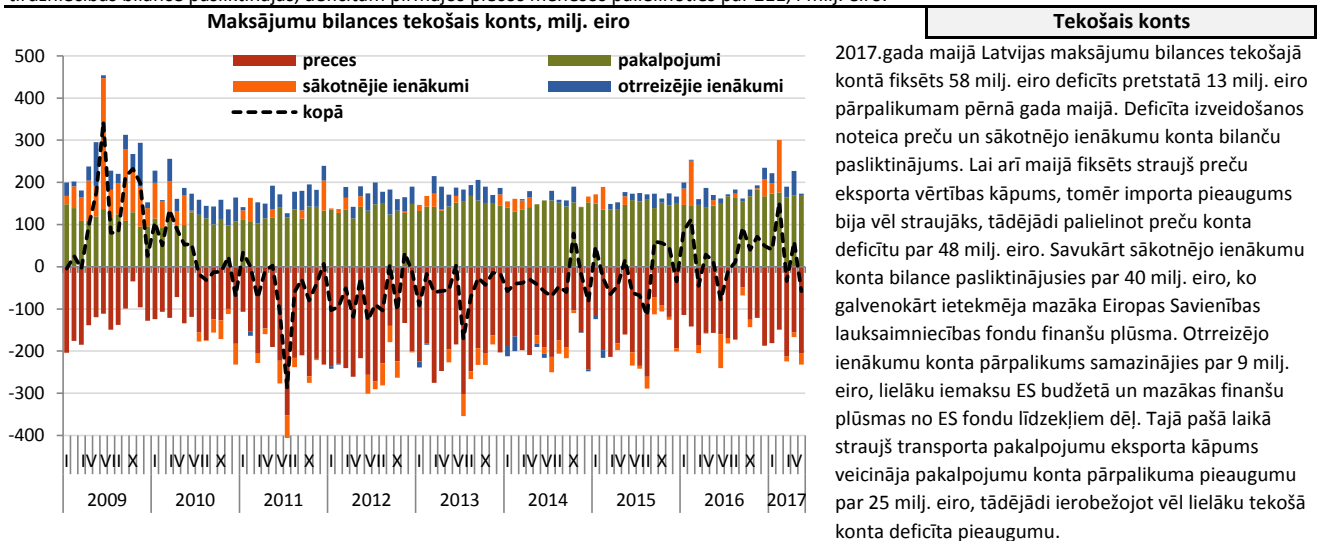


Vidējās bruto darba samaksas pieaugums 2017.gada 1.ceturksnī kļuvis straujāks, un vidējā bruto darba samaksa valstī bija 886 eiro - par 7,2% augstāka nekā pirms gada. Gan privātajā, gan sabiedriskajā sektorā vidējās algas pieaugums bija praktiski vienāds - attiecīgi 7,2% un 7,3%, kamēr augstāka alga ir sabiedriskajā sektorā - 897 eiro, savukārt privātajā sektorā tā bija 881 eiro. Paātrinoties patēriņa cenu pieaugumam, reālās darba samaksas pieaugums turpretim nedaudz palēninājies, 1.ceturksnī veidojot 3,1%, kamēr 2016.gadā reālā darba samaksa bija augusi par 4,6%.

Dati: CSP, Eurostat, LR Finanšu ministrija, Latvijas Banka



Pēc preču eksporta pieauguma palēninājuma aprīlī, kad eksporta vērtības pieaugums gada griezumā bija vien 1%, maijā preču eksporta kāpums atkal paātrinājies, sasniedzot 9,2%, kas ir tuvu š.g. pirmā ceturkšņa vidējam pieaugumam. Tādējādi š.g. pirmajos piecos mēnešos kopā eksporta vērtība bija par 8,2% lielāka nekā pagājušā gada attiecīgajā periodā. Gan maijā, gan piecos mēnešos kopumā lauksaimniecības un pārtikas preču eksports nodrošināja lielāko devumu eksporta izaugsmei. Kopumā pārtikas eksporta vērtība š.g. piecos mēnešos palielinājusies par 16,4%, visstraujāk pieaugot alkoholisko dzērienu eksportam uz Krieviju un piena produktu eksportam uz ES. Būtisks eksporta kāpums fiksēts arī citās lielākajās eksporta preču grupās. Tā koka izstrādājumu eksports, salīdzinot ar pērnā gada pirmajiem pieciem mēnešiem, pieauga par 4,8%, ķīmiskās rūpniecības ražojumu eksports - par 10,0% un minerālproduktu eksports - par 7,7%. Preču importa vērtība maijā bija par 12,5% augstāka nekā pagājušā gada maijā, bet gada pirmajos piecos mēnešos kopā tā palielinājās par 11,3%. Preču importa vērtībai palielinoties straujāk par eksporta vērtību, preču ārējās tirdzniecības balance pasliktinājās, deficītam pirmajos piecos mēnešos palielinoties par 211,4 milj. eiro.



	Galvenie rādītāji, gada izaugsme (ja nav norādīts citādi)									
	15'I	II	III	IV	16'I	II	III	IV	17'I	II
IKP, salīdzināmās cenās, %	1.8	2.8	3.5	2.7	2.4	2.3	0.5	2.6	4.0	4.1*
IKP, faktiskās cenās, %	2.3	3.9	4.2	2.1	1.5	4.0	0.9	4.2	6.6	n.d.a.
Inflācija, %	0.0	0.8	-0.1	0.1	-0.4	-0.7	0.2	1.5	3.2	3.1
Vidējā bruto darba samaksa, %	6.2	6.4	7.3	7.4	5.2	5.1	3.8	5.9	7.2	n.d.a.
Reālā alga, PCI deflators, %	6.2	5.6	7.4	7.3	5.6	5.8	3.6	4.4	4.0	n.d.a.
Nodarbināto skaits, %	0.3	1.0	1.8	2.0	0.6	0.0	-0.8	-1.1	-0.8	n.d.a.
Bezdarbs, %	10.2	9.8	9.7	9.8	10.3	9.5	9.5	9.3	9.4	n.d.a.
Produktivitāte, %	1.5	1.8	1.6	0.6	1.9	2.3	1.3	3.7	4.8	n.d.a.
Mazumtirdzniecība, %	7.5	5.7	5.0	2.1	2.4	2.8	1.5	2.6	2.2	3.3
Rūpniecība, %	1.6	5.7	3.8	3.0	3.7	4.4	1.4	9.8	8.6	n.d.a.
Preču eksports, %	1.9	2.8	1.2	-1.1	-3.8	0.6	0.8	2.2	10.4	n.d.a.
Preču imports, %	-0.1	1.0	0.1	-5.8	-7.4	-1.9	-4.3	6.5	14.9	n.d.a.
Tirdzniecības balance, milj. eiro	-554.9	-566.5	-606.3	-401.3	-425.7	-493.1	-446.9	-546.0	-595.3	n.d.a.
Tekošais kants, % no IKP	-0.8	-1.5	-1.9	1.1	2.8	-0.6	1.4	2.4	2.7	n.d.a.

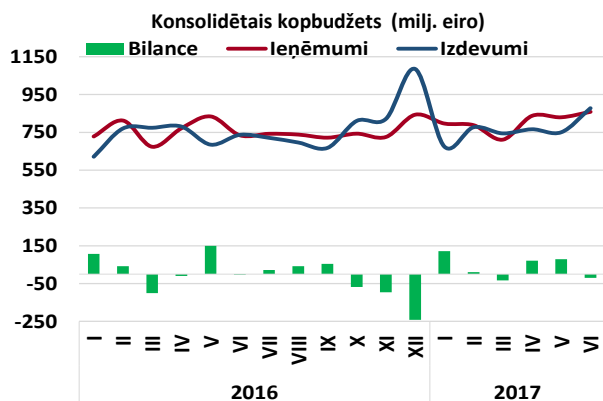
*IKP ātrās novērtējums

Dati: CSP, Eurostat, LR Finanšu ministrija, Latvijas Banka

	Kopbudžeta ieņēmumi un izdevumi (pēc naudas plūsmas metodoloģijas)			Konsolidētais kopbudžets
	2016.g. I-VI	2017.g. I-VI	2017.g./2016.g. I-VI	2017.g./2016.g. I-VI
	izpilde, milj. eiro	izpilde, milj. eiro	izmaiņas, milj. eiro	izmaiņas, %
KONSOLIDĒTAIS KOPBUDŽĒTS				
Ieņēmumi	4 555.1	4882.0	266.9	5.9%
Izdevumi	4 369.0	4591.3	222.3	5.1%
<i>Finansiālā bilance</i>	186.2	230.7	44.6	
VALSTS KONSOLIDĒTAIS BUDŽĒTS*				
Ieņēmumi	3 739.3	3947.7	208.5	5.6%
Izdevumi	3 680.9	3817.9	137.0	3.7%
<i>Finansiālā bilance</i>	58.4	129.8	71.5	
Valsts pamatbudžets				
Ieņēmumi	2 641.9	2788.3	146.4	5.5%
Izdevumi	2 602.4	2667.7	65.3	2.5%
<i>Finansiālā bilance</i>	39.5	120.6	81.1	
Valsts speciālais budžets				
Ieņēmumi	1 136.4	1188.2	51.8	4.6%
Izdevumi	1 148.5	1200.9	52.4	4.6%
<i>Finansiālā bilance</i>	-12.1	-12.7	-0.6	
PAŠVALDĪBU KONSOLIDĒTAIS BUDŽĒTS**				
Ieņēmumi	1 131.8	1244.1	112.2	9.9%
Izdevumi	1 004.1	1143.2	139.1	13.9%
<i>Finansiālā bilance</i>	127.8	100.9	-26.9	

*Ieskaitot atvasinātās publiskās personas un ziedojumus, dāvinājumus

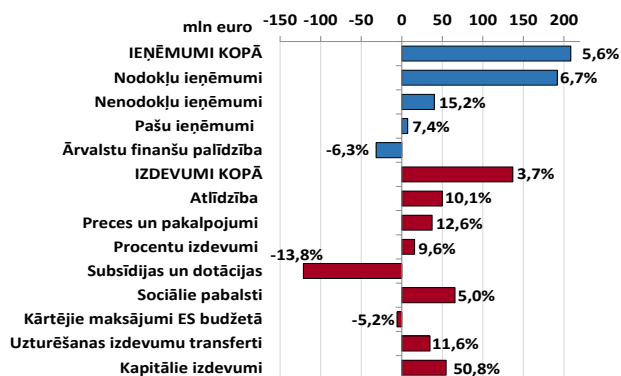
**Ieskaitot ziedojumus un dāvinājumus



Lai gan konsolidētajā kopbudžetā šā gada jūnija mēnesī bija 19,3 milj. eiro deficīts, šā gada pirmajā pusgadā kopbudžetā kopumā noslēgts ar 230,7 milj. eiro pārpalikumu. Šā gada pirmajā pusgadā, salīdzinot ar 2016.gada attiecīgo periodu, pārpalikums konsolidētajā kopbudžetā palielinājās par 44,6 milj. eiro, ko sekmēja straujāks nodokļu ieņēmumu pieaugums. Ieņēmumi šogad pieaugaši par 266,9 milj. eiro jeb 5,9% vairāk nekā pērn sešos mēnešos. Nodokļu ieņēmumu plāns kopbudžetā pirmajā pusgadā izpildīts 101,5% apmērā un virspilna ieņēmumi veidoja 55,0 milj. eiro. Vienlaikus jāuzsver, ka ik gadu vēsturiski gada sākumā kopbudžetā veidojas pārpalikums, kas gada nogalē, izdevumiem pieaugot straujāk gan valsts budžetā, gan pašvaldību budžetos, veido finansiālo deficītu.

Konsolidētā kopbudžeta izdevumi šā gada pirmajā pusgadā, salīdzinājumā ar pērnā gada attiecīgo periodu pieaugaši par 222,3 milj. eiro jeb 5,1%, turklāt izdevumu kāpums bija vērojams visos budžeta līmeņos. Lielākais izdevumu pieaugums, par 139,1 milj. eiro jeb 13,9% vairāk nekā pērn sešos mēnešos, bija vērojams pašvaldību konsolidētajā budžetā.

Valsts konsolidētā budžeta ieņēmumi un izdevumi 2017.gada I-VI salīdzinot ar 2016.gada I-VI mēnešiem (izmaiņas milj. eiro un %)

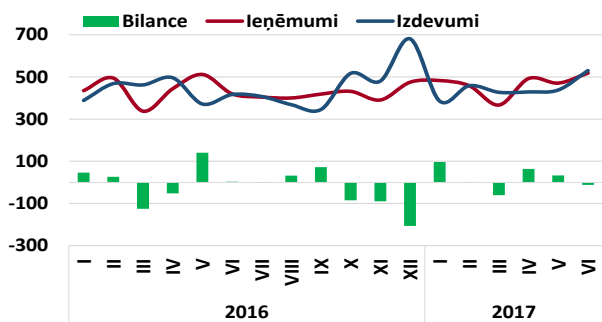


Valsts konsolidētais budžets

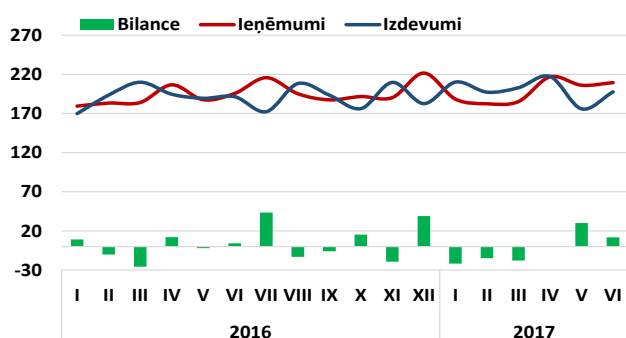
Šā gada pirmajā pusgadā valsts konsolidētā budžeta ieņēmumi bija 3947,7 milj.eiro, kas ir par 208,5 milj. eiro jeb 5,6% vairāk nekā pērn. Ieņēmumu lielāko daļu veido nodokļu ieņēmumi, kas pirmajā pusgadā veidoja ieņēmumus 3065,1 milj. eiro apmērā, turklāt šogad tie iekasēti par 191,9 milj. eiro jeb 6,7% vairāk nekā attiecīgajā periodā pērn. Salīdzinot ar 2016.gada pirmo pusgadu, šogad par 7,3 milj. eiro jeb 7,4% pieaugaši valsts konsolidētā budžeta pašu ieņēmumi. Jāatzīmē, ka jau no gada sākuma vērojami mazāki ieņēmumi no ārvalstu finanšu palīdzības (ĀFP), kas pirmajā pusgadā kopumā veidoja 470,5 milj. eiro, bet salīdzinājumā ar pērnā gada pirmo pusgadu, ĀFP līdzekļi saņemti par 31,6 milj. eiro jeb 6,3% mazāk.

Valsts konsolidētā budžeta ne-nodokļu ieņēmumi šā gada pirmajā pusgadā iekasēti 304,9 milj. eiro apmērā, kas ir par 40,3 milj. eiro jeb 15,2% vairāk kā 2016.gada pirmajā pusē. Lielākā daļa ne-nodokļu iekasēti valsts pamatbudžetā - 281,3 milj. eiro apmērā, jeb par 14% vairāk nekā pērn. Valsts pamatbudžeta ne-nodokļu ieņēmumi šā gada pirmajā pusgadā pārsniedza plānoto par 1,1 milj. eiro jeb 0,4%, galvenokārt pateicoties labiem ieņēmumi no uzņēmējdarbības un īpašuma pārdošanas.

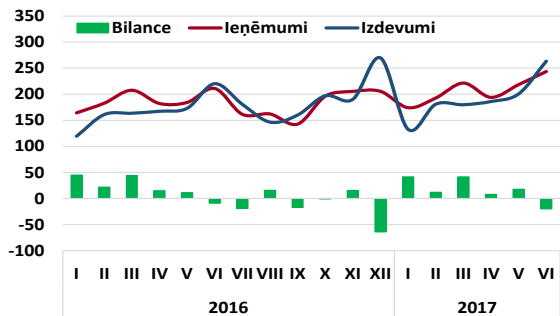
Valsts pamatbudžets (milj. eiro)



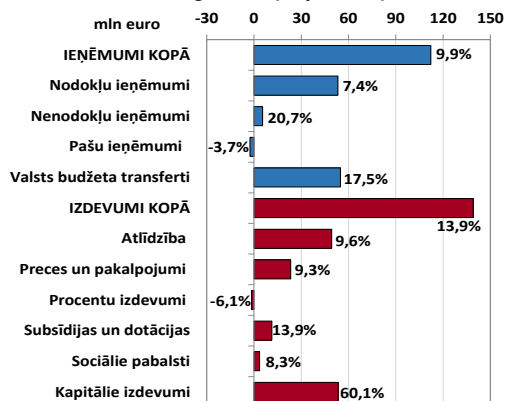
Valsts speciālais budžets (milj. eiro)



Pašvaldību konsolidētais budžets (milj. eiro)



Pašvaldību budžeta ieņēmumi un izdevumi 2017.gada I-VI, salīdzinot ar 2016.gada I-VI (milj. eiro, %)



Valsts konsolidētais budžets

Šā gada pirmajā pusgadā valsts konsolidētā budžeta tēriņi kāpuši par 137,0 milj. eiro jeb 3,7%, salīdzinot ar pērnā gada pirmo pusgadu. Joprojām saglabājas pieaugoša tendence izdevumiem sociāliem pabalstiem un pensijām, taču arvien straujāk pieaug kapitālie izdevumi.

Valsts pamatbudžeta izdevumi šā gada pirmajā pusgadā kāpuši par 65,3 milj. eiro jeb 2,5%, turklāt izdevumi pieauguši visās pozīcijās, izņemot iemaksas ES budžetā un subsīdijas un dotācijas, salīdzinājumā ar izdevumu līmeni pērnā gada pirmajā pusē. Izdevumi sociālajiem pabalstiem šā gada pirmajā pusgadā veikti par 13,6 milj. eiro jeb 8,0% vairāk nekā pērn attiecīgajā periodā. Pamatā tie pieauguši ģimenes valsts un bērna kopšanas pabalstu izmaksām, ņemot vērā pabalsta vidējā apmēra un saņēmēju skaita pieaugumu. Izdevumi subsīdijām un dotācijām krietni sarukuši, par 122,3 milj. eiro jeb 14,0%, salīdzinājumā ar pērnā gada atbilstošo periodu, ko pamatā ietekmē izdevumu samazinājums ārvalstu finanšu palīdzības daļā. Taču pamatfunkciju daļā jāizceļ šo izdevumu palielinājums ar veselības aprūpi saistītu mērķu nodrošināšanai - Veselības ministrijai šā gada pirmajā pusgadā izdevumi subsīdijām un dotācijām pieauga par 18,9 milj. eiro jeb 5,7% vairāk nekā pērn. Salīdzinot ar pērnā gada pirmo pusgadu, par 33,9 milj. eiro jeb 13,0% pieauguši izdevumi precēm un pakalpojumiem, tai skaitā valsts autoceļu pārvaldīšanai, uzturēšanai un atjaunošanai, kā arī Nacionālo bruņoto spēku funkciju nodrošināšanai. Valsts pamatbudžeta izdevumi atlīdzībai šā gada pirmajā pusgadā pieauguši par 39,9 milj. eiro jeb 9,6%, salīdzinot ar pērnā gada attiecīgā laika posma izdevumu līmeni, ko veido pakāpenisks darba algas pieaugums aizsardzības jomā strādājošo, iekšlietu sistēmas amatpersonu un ieslodzījumu vietu pārvaldes amatpersonu ar speciālajām dienesta pakāpēm atalgojuma nodrošināšanai. **Valsts speciālā budžeta** ieņēmumi šā gada pirmajā pusgadā veidoja 1188,2 milj. eiro, kas ir par 51,8 milj. eiro jeb 4,6% vairāk nekā pērn, savukārt izdevumi veikti 1200,9 milj. eiro apmērā un palielinājušies par 52,1 milj. eiro jeb 4,6%, izveidojot finansiālo deficītu 12,7 milj. eiro apmērā. Kopējie speciālā budžeta sociālo pabalstu izdevumi, tostarp pensiju izdevumi, pirmā pusgada laikā palielinājās par 52,4 milj. eiro jeb 4,6%. Izdevumi pensiju izmaksām pieauguši par 39,4 milj. eiro jeb 4,3% vairāk nekā pērn. Lielāki izdevumi kā pērn sešos mēnešos bijuši arī slimības pabalstu un atlīdzības par darbības zaudējumu izmaksām, kas saistāms ar pabalstu saņēmēju skaita un pabalstu vidējo apmēru pieaugumu.

Pašvaldību konsolidētais budžets

Pašvaldību budžetā šā gada pirmajā pusē izveidojies 100,9 milj. eiro pārpalikums, kas salīdzinājumā ar pērnā gada pirmo pusē samazinājies par 26,9 milj. eiro. Pašvaldību budžeta **ieņēmumi** šā gada sešos mēnešos veidoja 1 244,1 milj. eiro, kas ir par 112,2 milj. eiro jeb 9,9% vairāk kā 2016. gada attiecīgajā periodā. Lielākos pašvaldību budžeta ieņēmumus veidoja nodokļu ieņēmumi, galvenokārt, iedzīvotāju ienākuma nodoklis (IIN) – 625,7 miljoni eiro, kas salīdzinājumā ar pērnā gada attiecīgo periodu ir pieaudzis par 47,5 milj. eiro jeb par 8,2%. Rīgas pilsētas pašvaldības budžetā IIN ieņēmumi šā gada pirmajā pusē veidoja 260 milj. eiro, kas ir par 20,6 milj. eiro vairāk kā attiecīgajā periodā pērn. Nekustamā īpašuma nodokļa ieņēmumi iekasēti 141,5 milj. eiro apmērā, kas ir par 5,3 milj. eiro jeb 3,9% vairāk kā attiecīgajā periodā pērn. Valsts transfertu apjoms šā gada pirmajā pusē bija 369 milj. eiro apmērā, kas ir par 54,9 milj. eiro vairāk kā pirmajos sešos mēnešos 2016. gadā. Nenodokļu ieņēmumi 2017. gada pirmajā pusgadā iekasēti 32 milj. eiro apmērā, kas ir par 5,5 milj. eiro vairāk kā attiecīgajā periodā 2016. gadā.

Pašvaldību budžeta **izdevumi** šā gada pirmajos sešos mēnešos sasniedza 1 143,2 milj. eiro, kas salīdzinot ar attiecīgo periodu pērn ir auguši par 139,1 milj. eiro jeb 13,9%. Izdevumu pieaugums pamatā saistīts ar izdevumu pieaugumu atlīdzībai, precēm un pakalpojumiem, subsīdijām, kapitālajiem izdevumiem. Izdevumi atlīdzībai, salīdzinot ar pērnā gada janvāri-jūniju, pieauguši par 49,3 milj. eiro jeb 9,6%, savukārt izdevumi precēm un pakalpojumiem pieauguši par 23,3 milj. eiro jeb 9,3%. Izdevumi subsīdijām un dotācijām sasniedzuši 92,6 milj. eiro, kas ir par 11,3 milj. eiro vairāk kā attiecīgajā periodā pērn. 60,4 milj. eiro no subsīdijām tika novirzīti komersantiem, kas sniedz sabiedriskā transporta pakalpojumus. Jāatzīmē, ka 2017. gadā novērojams būtisks kapitālo izdevumu pieaugums. Pirmajos sešos mēnešos kapitālie izdevumi sasniedza 142 milj. eiro, kas ir par 53,3 milj. eiro jeb 60,1% vairāk kā attiecīgajā periodā pērn. Kapitālie izdevumi pieauguši gan ES projektu realizācijai, gan pamatfunkcijām. Jau šobrīd var secināt, ka pašvaldības aktīvāk realizē ES fondu projektus, tomēr vēl aktīvāka ES fondu projektu apguve ir sagaidāma šā gada otrajā pusē.

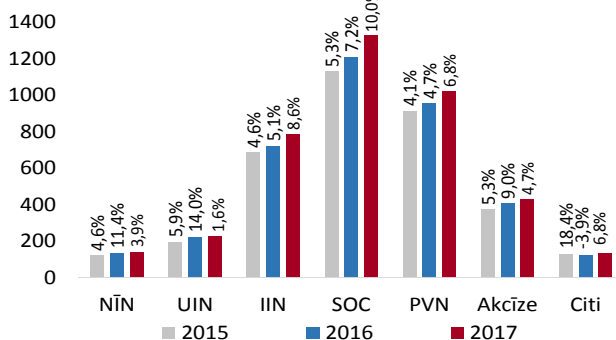
Kopējie nodokļu ieņēmumi

	2016.g. I-VI izpilde, milj. eiro	2017.g. I-VI izpilde, milj. eiro	2017./2016.g. I-VI izmaiņas, milj.eiro	2017./2016.g. I-VI izmaiņas, (%)	2017.g. I-VI izpilde no 2017.g. I-VI plāna (%)
Kopējie nodokļu ieņēmumi	3 783.7	4 069.5	285.8	7.6%	101.3%
Kopbudžeta nodokļu ieņēmumi*	3 595.6	3 840.6	245.0	6.8%	101.5%
Sociālās apdrošināšanas iemaksas:	1 211.0	1 332.2	121.2	10.0%	101.8%
<i>Valsts speciālajā budžetā</i>	1 022.9	1 069.9	47.1	4.6%	101.9%
<i>Solidaritātes nodoklis</i>	-	33.4	-	-	120.9%
<i>Valsts fondēto pensiju shēmā</i>	188.2	228.9	40.7	21.7%	99.3%
Pievienotās vērtības nodoklis	956.2	1 021.4	65.2	6.8%	99.3%
Iedzīvotāju ienākuma nodoklis:	723.0	785.3	62.3	8.6%	103.1%
<i>Valsts pamatbudžetā</i>	144.8	159.5	14.8	10.2%	104.8%
<i>Pašvaldību pamatbudžetā</i>	578.2	625.7	47.5	8.2%	102.7%
Akcīzes nodoklis	408.6	428.4	19.8	4.7%	101.4%
Uzņēmumu ienākuma nodoklis	223.5	227.0	3.5	1.6%	100.0%
Nekustamā īpašuma nodoklis	136.3	141.5	5.3	3.9%	104.5%
Pārējie nodokļi	125.2	133.7	8.5	6.8%	100.6%

* bez iemaksām fondēto pensiju shēmā

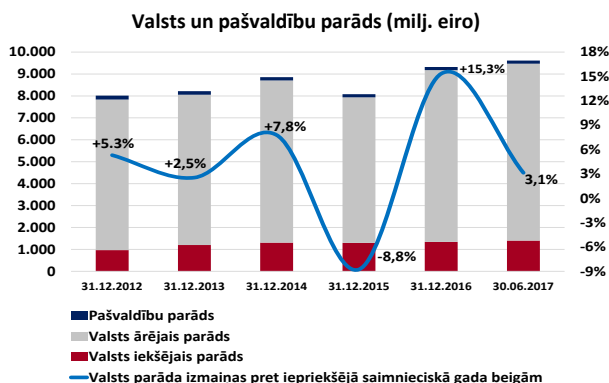
Kopbudžeta nodokļu ieņēmumu plāns šā gada pirmajā pusgadā izpildīts 101,5% apmērā, nodrošinot budžeta papildu ieņēmumus 55,0 milj. eiro apmērā. Salīdzinot ar pērnā gada atbilstošo periodu, nodokļu ieņēmumi pieauguši par 245,0 milj. eiro jeb 6,8%, ko pamatā sekmēja sociālo apdrošināšanas iemaksu (SOC), pievienotās vērtības nodokļa (PVN) un iedzīvotāju ienākuma nodokļa (IIN) ieņēmumu pieaugums. PVN ieņēmumi šā gada pirmajā pusgadā, salīdzinot ar pērnā gada, pieauguši par 65,2 milj. eiro jeb 6,8%, kas galvenokārt skaidrojams ar PVN iemaksu pieaugumu. Kopējās darījumu vērtības pieaugumu sekmē ekonomikas izaugsmes tempa kāpums. PVN ieņēmumu plāns šā gada sešos mēnešos izpildīts 99,3% apmērā. PVN plāna neizpildi sekmēja augstākas PVN atmaksas kā pērn, kur būtisks pieaugums, līdz ar reversās maksāšanas kārtības ieviešanu no 2016.gada 1.jūlija, vērojams graudaugu audzēšanas nozarē. Uzņēmumu ienākuma nodokļa (UIN) plāns izpildīts 100% apmērā, bet salīdzinājumā ar pērnā gada pirmo pusgadu, UIN ieņēmumi pieauguši vien par 3,5 miljoniem eiro jeb 1,6%. Nekustamā īpašuma nodokļa (NĪN) ieņēmumu plāns šā gada pirmajā pusgadā izpildīts par 104,5%. Salīdzinot ar pērnā gada pirmo pusgadu, šogad NĪN ieņēmumi auguši par 5,3 milj. eiro jeb 3,9%. SOC ieņēmumos iekasēti 1332,2 milj. eiro, kas ir par 121,2 milj. eiro jeb 10% vairāk nekā pērn. Šā gada pirmajā pusgadā valsts sociālās apdrošināšanas obligāto iemaksu lielākos ieņēmumus nodrošināja nodokļu maksātāji, kuru pamatdarbības veids ir valsts pārvaldes un sabiedrisko organizāciju darbība un tirdzniecība un automobiļu un motociklu remonts.

Kopējie nodokļu ieņēmumi I-VI, milj.eiro



Iedzīvotāju ienākuma nodokļa (IIN) ieņēmumi šā gada pirmajā pusgadā palielinājušies par 62,3 milj. eiro jeb 8,6%, salīdzinot ar 2016.gada attiecīgo periodu, ko pozitīvi ietekmē ienākumu palielināšanās darba ņēmējiem pie vispārējā nodokļu maksāšanas režīmā strādājošiem darba devējiem, kā arī darba ņēmēju skaita pieaugums. Vienlaikus jāatzīmē, ka IIN plāns šā gada pirmajā pusgadā izpildīts 103,1% apmērā. Akcīzes nodokļa ieņēmumu plāns šā gada pirmajā pusgadā izpildīts par 101,4%, ko galvenokārt nodrošināja ieņēmumu par alkoholiskajiem dzērieniem plāna pārpilde. Akcīzes nodokļa ieņēmumos šā gada pirmajā pusgadā kopumā iekasēti 428,4 milj. eiro, kas ir par 19,8 milj. eiro jeb 4,8% vairāk nekā pērnā gada attiecīgajā laika posmā. Salīdzinot ar iepriekšējā gada pirmo pusgadu, visām preču grupām vērojams ieņēmumu pieaugums, izņemot tabakas izstrādājumus, kur vērojama pēc apjoma lielākā plāna neizpilde. Lielākais kāpums absolūtā izteiksmē ir akcīzes nodokļa ieņēmumiem par alkoholiskajiem dzērieniem un naftas produktiem.

Valsts un pašvaldību parāds



Valsts un pašvaldību parāds* 2017.gada jūnija beigās nominālvērtībā** bija 9612,2 milj. eiro (atbilstoši nacionālajai metodoloģijai valsts un pašvaldību parāds, neskatot atvasināto finanšu instrumentu valūtas rezultātu, bija 9765,8 milj. eiro). Salīdzinot to ar iepriekšējā saimnieciskā gada beigām, parāds ir palielinājies par 292,2 milj. eiro jeb 3,1%, kas veidojās no vidēja termiņa un ilgtermiņa parāda vērtspapīru palielinājuma. Šā gada 28. aprīlī, starptautiskā kredītreitingu aģentūra Fitch apstiprināja Latvijas kredītreitinga ilgtermiņa saistībām vietējā un ārvalstu valūtā saglabāšanu „A-” līmenī, saglabājot arī stabilu nākotnes prognozi. Savukārt š.g. 14.jūlijā, starptautiskā kredītreitingu aģentūra Moody's apstiprināja Latvijas kredītreitinga ilgtermiņa saistībām vietējā un ārvalstu valūtā saglabāšanu „A3” līmenī, ar stabilu nākotnes prognozi.

* izslēdzot savstarpējo darījumu atlikumus saimnieciskā perioda beigās

** iekļaujot Valsts kases administrētajiem ārējiem aizņēmumiem un parāda vērtspapīriem piesaistīto atvasināto finanšu instrumentu valūtas rezultātu

Dati: Valsts kase, Valsts ieņēmumu dienests