



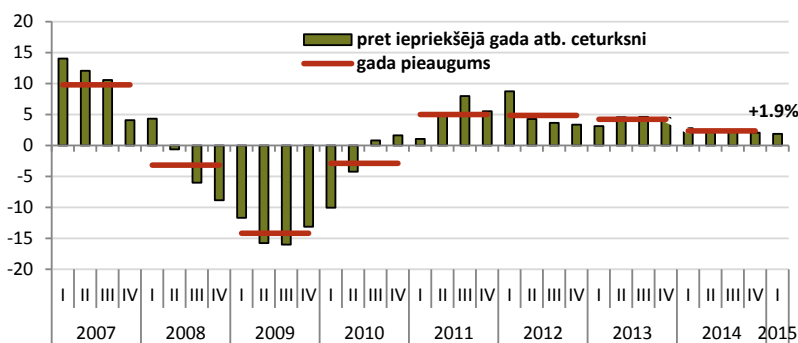
Makroekonomikas un budžeta apskats

Maijs 2015

	2012	2013	2014	Prognozes*	
				2015	2016
Iekšzemes kopprodukts (IKP), milj. eiro	22043.0	23221.9	24059.7	24841.6	26126.5
...pieaugums faktiskajās cenās, %	8.6	5.3	3.6	3.2	5.2
...pieaugums salīdzināmās cenās, %	4.8	4.2	2.4	2.1	3.0
IKP deflators (gads pret gadu), %	3.6	1.1	1.2	1.1	2.1
Patēriņa cenu indekss (gads pret gadu), %	2.3	0.0	0.6	0.8	2.0
Vidējā bruto mēneša darba samaksa, eiro	684.8	716.2	765.2	807.2	847.6
...pieaugums faktiskajās cenās, %	3.7	4.6	6.8	5.5	5.0
...pieaugums salīdzināmās cenās, %	1.4	4.6	6.2	4.7	2.9
Nodarbinātība, tūkst. iedzīvotāju	875.6	893.9	884.6	885.9	887.6
...pieaugums, %	1.6	2.1	-1.0	0.1	0.2
Bezdarba līmenis (gada vidējais), %	15.0	11.9	10.8	9.7	9.1
Preču un pakalpojumu eksports, milj. eiro	13418.0	13793.2	13960.0	14280.4	15072.2
...pieaugums salīdzināmās cenās, %	9.8	1.4	2.2	2.5	4.5
Preču un pakalpojumu imports, milj. eiro	14391.2	14470.7	14648.5	14721.2	15567.2
...pieaugums salīdzināmās cenās, %	5.4	-0.2	1.6	-0.4	4.7

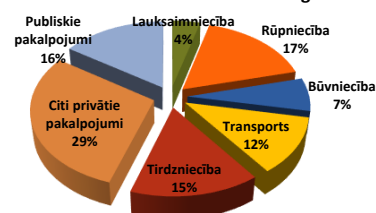
* Prognozes aktualizētas 2015. gada jūnijā

IKP pieaugums, salīdzināmās cenās, %



IKP

Pievienotās vērtības struktūra 2014. gadā

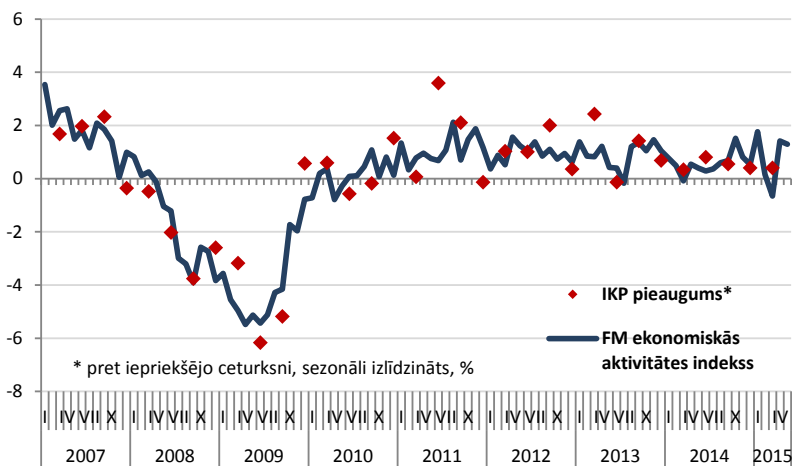


Baltijas valstu IKP pieaugums, gada izaugsme %

	14'I	III	IV	15'I
Latvija	2.3	2.4	2.1	1.9
Lietuva	3.4	2.7	2.5	1.2
Igaunija	2.3	2.4	3.0	1.1

Latvijas ekonomikas izaugsme 2015. gada pirmajā ceturksnī, salīdzinot ar 2014. gada attiecīgo ceturksni, ir pieaugusi par 1,9%. Šī izaugsme ir par 0,2 procentpunktiem zemāka nekā iepriekš vēstīja IKP ātrais novērtējums. Tomēr tā vērtējama kā salīdzinoši labs sniegums, ņemot vērā saspringto ģeopolitisko situāciju, Krievijas ekonomikas kritumu un Krievijas noteiktās sankcijas. Uz turpmākajiem ceturkšņiem raugoties, šobrīd ir vairāki faktori, kas norāda uz straujāku izaugsmi gada otrajā pusē - ekonomiskā situācija ES turpina uzlaboties, kopš gada sākuma ievērojami pieaudzis rubļa kurss pret eiro, kas pozitīvi ietekmē Latvijas eksportētāju konkurētspēju Krievijas tirgū, kā arī pirmā ceturkšņa darba algu un nodarbinātības kāpums liecina par labām privātā patēriņa pieauguma iespējām nākotnē.

Ekonomiskās aktivitātes indekss



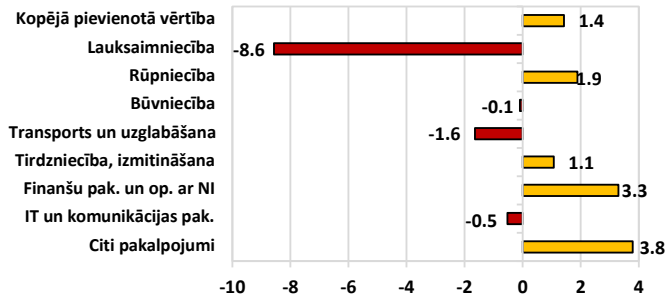
Ekonomiskā aktivitāte

Latvijas ekonomiskās aktivitātes indeksa dinamika cieši korelē ar valsts IKP izmaiņām. Finanšu ministrija aprēķina ekonomiskās aktivitātes indeksu, ņemot vērā dažādus rādītājus - gan ES konfidences indikatorus, gan Latvijas istermiņa statistiku par mazumtirdzniecības apgrozījumu, rūpniecības izlaidi, eksporta apjomus, naftas un patēriņa cenām u.c. datus. 2015. gada maijā indeksa vērtība ir nedaudz kritusies, ko galvenokārt noteica nelielais patēriņa un naftas cenu pieaugums š.g. maijā. Savukārt ekonomiskās aktivitātes indeksa dinamiku pozitīvi ietekmēja aprīlī reģistrētais rūpniecības izlaides kāpums.

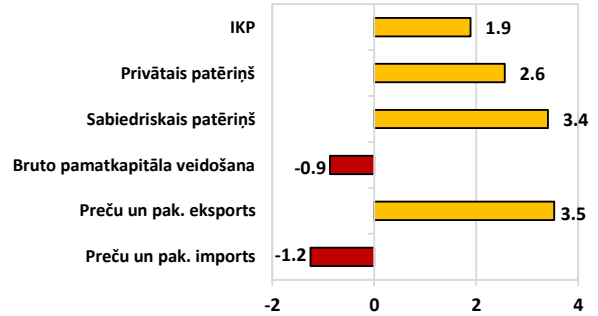
Dati: CSP, Eurostat, LR Finanšu ministrija, Latvijas Banka



**IKP no izlietojuma un nozaru aspekta,
2015. gada 1.cet. pret 2014. gada 1.cet., %**

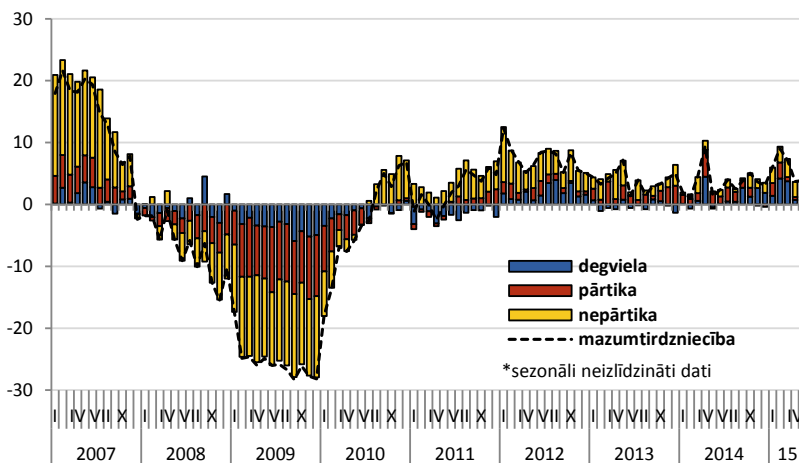


IKP



Tautsaimniecības nozaru griezumā lielākie pieaugumi š.g. pirmajā ceturksnī tika reģistrēti ar iekšējo patēriņu saistītajā nozarēs, kā finanšu un apdrošināšanas darbībā (+15,7%), izmitināšanas un ēdināšanas pakalpojumu nozarē (+5,7%) un mazumtirdzniecībā (+8%). Turklāt apstrādes rūpniecības gada pieauguma tempi palielinājās par 4,4%, ko pozitīvi ietekmēja arī darbības atjaunošana AS "KVV Liepājas metalurģs", taču pārējās rūpniecības nozarēs fiksēts kritums. Samazinājums vērojams arī lauksaimniecības, būvniecības, transporta un uzglabāšanas nozarēs. Kritums šajās nozarēs saistīts gan ar ārējās ekonomiskās vides negatīvo ietekmi, gan īstermiņa sezonāliem faktoriem, piemēram, elektroenerģijas ražošanā.

Mazumtirdzniecības apgrozījuma gada pieaugums pa grupām*, %



Mazumtirdzniecība

Apgrozījuma struktūra 2014. g., %

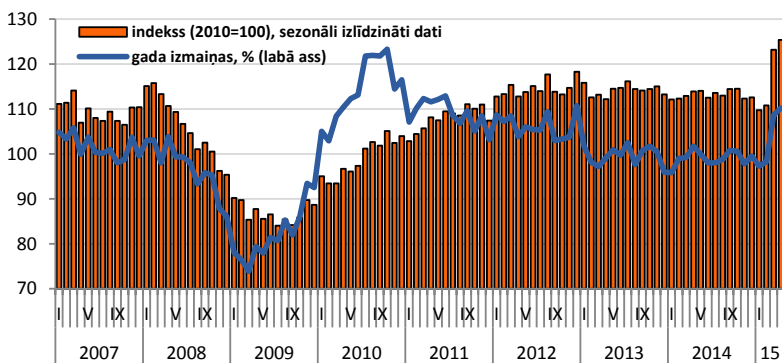


Gada pieaugumi, sez.izl., 2015.g. janv.-maijs

Kopā	+6,2%	Nepārtika	+6,3%
Pārtika	+2,7%	Degviela	+14,1%

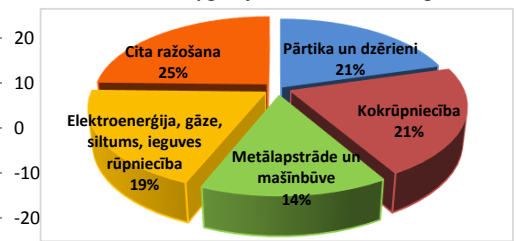
Neskatoties uz kopējās ekonomiskās izaugsmes palēnināšanos š.g. pirmajā ceturksnī, mazumtirdzniecībā joprojām saglabājas spēcīgs pieaugums. Kopējais mazumtirdzniecības apgrozījums maijā gada griezumā palielinājies par 4,9%, savukārt š.g. pirmo piecu mēnešu laikā vērojams 6,2% pieaugums. Maijā, salīdzinot ar pērnā gada maiju, nepārtikas preču pārdošanas apjomi pieauguši par 8,5%, ko īpaši veicināja degvielas pārdošanas apjomu pieaugums naftas zemo cenu rezultātā. Taču pārtikas preču tirdzniecībā pirmo reizi kopš 2011. gada fiksēts kritums, tās apgrozījumam gada griezumā samazinoties par 0,1%.

Rūpniecības produkcijas izlaides apjoms



Rūpniecība

Apgrozījuma struktūra 2014. g., %



Gada pieaugumi, sez.izl., 2015.g. janv.-aprīlis

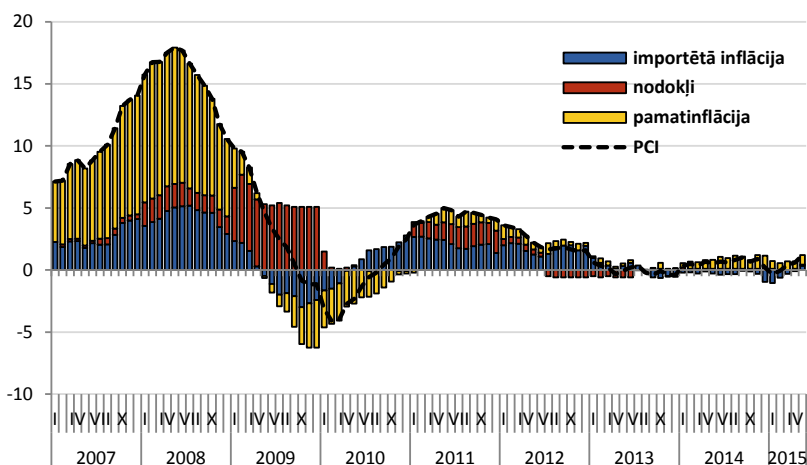
Pārtika	-5,6%	Gatavie metālizstr.	0,0%
Koks	+8,0%	Enerģija	-5,4%

Pēc š.g. pirmajos divos mēnešos reģistrētā krituma rūpniecībā, nozares izlaide martā un aprīlī uzrādīja spēcīgu pieaugumu, kā rezultātā š.g. pirmo četru mēnešu laikā rūpniecības izaugsme bija 3,9%. Aprīlī izaugsmi uzrādīja visas rūpniecības nozares, t.sk. apstrādes rūpniecība pieauga par 10,9% salīdzinājumā ar pērnā gada aprīli (pirmo četru mēnešu pieaugums +6,1%). Apstrādes rūpniecības izaugsmi š.g. aprīlī galvenokārt nodrošināja kokrūpniecība, kā arī atsevišķas mašīnbūves un metālapstrādes apakšnozares. Izteikti spēcīgi pieaugumi fiksēti ķīmisko vielu ražošanā, datoru un elektronisko iekārtu ražošanā un mēbeļu ražošanā. Savukārt izlaides apjomu kritumus aprīlī uzrādījušas jau ierastās apstrādes rūpniecības apakšnozares, kā vieglā rūpniecība, elektrisko iekārtu ražošana, kā arī pārtika.

Dati: CSP, Eurostat, LR Finanšu ministrija



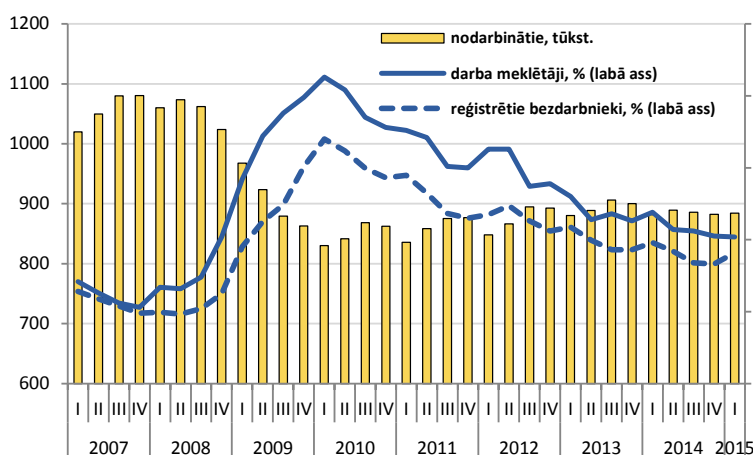
Gada inflācija sadalījumā pa avotiem, %



Inflācija

Pēc gada sākumā fiksētās nelielās deflācijas patēriņa cenas Latvijā jau trešo mēnesi pēc kārtas uzrāda pieaugumu. Patēriņa cenu pieaugums maijā kļuvis nedaudz straujāks, mēneša inflācijai palielinoties līdz 0,6%, bet gada inflācijai līdz pat 1,2%. Neskatoties uz maijā fiksēto inflācijas paaugstināšanos, tā joprojām saglabājas salīdzinoši zemā līmenī. Pārtikas cenu pieaugums gada laikā veidojis tikai 0,2%, savukārt degvielas cenas maijā bijušas par 11,3% zemākas nekā pirms gada. Kā būtiskākais inflāciju veidojošais faktors š.g. maijā bija cenu pieaugums elektroenerģijai, kas gada laikā palielinājās par 27,5%. Tādējādi kopējo cenu pieaugumu nosaka galvenokārt augošās pakalpojumu cenas, kas maijā, salīdzinot ar pērnā gada maiju, palielinājušās par 3,2%. Taču arī preču cenas pirmo reizi kopš 2014. gada rudens gada griezumā ir pieaugušas - par 0,4%.

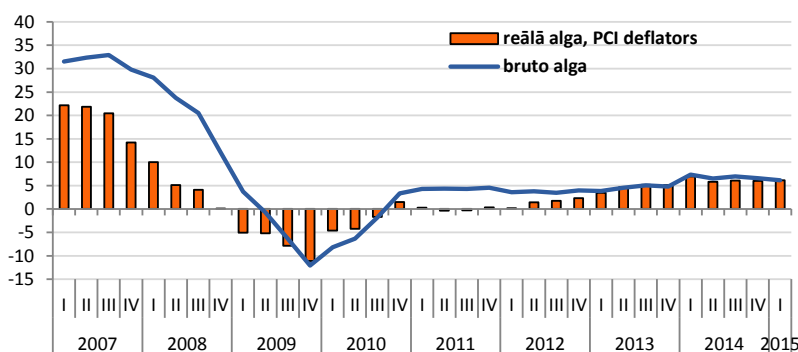
Bezdarba līmenis, % no ekonomiski aktīvajiem iedzīvotājiem



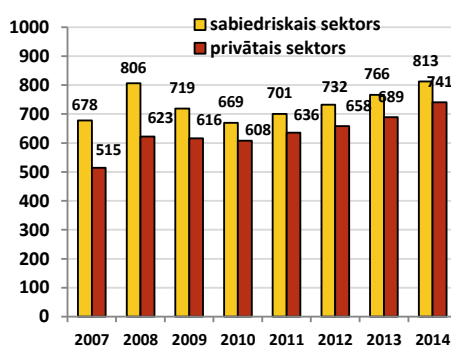
Nodarbinātība

Neskatoties uz ekonomiskās izaugsmes palēnināšanos, bezdarba līmenis 2015.gadā turpina samazināties, pirmajā ceturksnī noslīdot līdz 10,2%, kas ir par 1,7 pp mazāk nekā attiecīgajā ceturksnī pirms gada. Savukārt nodarbināto iedzīvotāju skaits pēc darbaspēka apsekojuma datiem 1.ceturksnī bijis par 0,3% lielāks nekā pirms gada. Arī VID dati rāda, ka darba ņēmēju skaits gada laikā audzis par 0,7%. Situācijas uzlabošanās darba tirgū apstiprina arī reģistrētā bezdarba dati, pēc kuriem bezdarba līmenis maija beigās bija 8,6% - par 0,5 procentpunktiem zemāks nekā pirms gada. Reģistrēto bezdarbnieku skaits gada laikā sarucis par 8,2% līdz 80,6 tūkst. maija beigās. Pastāvīgi samazinās arī ilgstošo bezdarbnieku īpatsvars, kurš šogad ir ap 31% - par trim procentpunktiem zemāks nekā pirms gada.

Algu pieaugums, % pret iepriekšējā gada atbilstošo periodu



Darba samaksa, euro

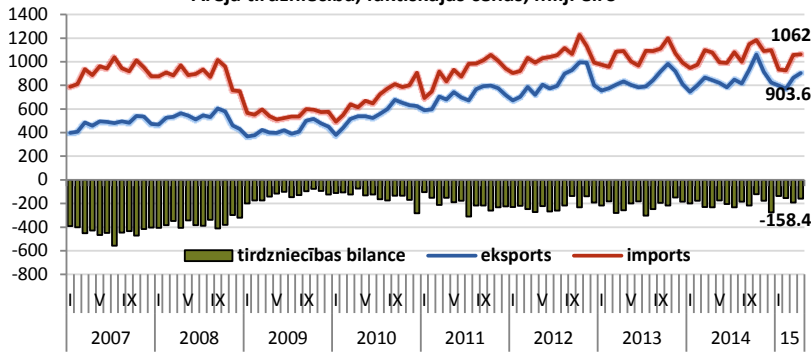


2015.gada 1.ceturksnī turpinājās spēcīgs vidējās mēneša bruto darba samaksas pieaugums, kas gan bija nedaudz lēnāks nekā iepriekšējos ceturkšņos. Salīdzinot ar 2014.gada 1.ceturksni, darba samaksa palielinājās par 6,1% līdz 785 euro. Lielākais kāpums līdzīgi kā iepriekšējā gadā bija privātajā sektorā - par 6,9% līdz 773 euro, kamēr sabiedriskajā sektorā algas palielinājās par 5,0% līdz 809 euro. Pateicoties zemajai inflācijai un nodokļu samazināšanai, iedzīvotāju pirktspējas kāpums 1.ceturksnī pārsniedzis bruto algas kāpumu un sasniedzis 6,8%.

Dati: CSP, Eurostat, LR Finanšu ministrija, Latvijas Banka



Ārējā tirdzniecība, faktiskajās cenās, milj. eiro



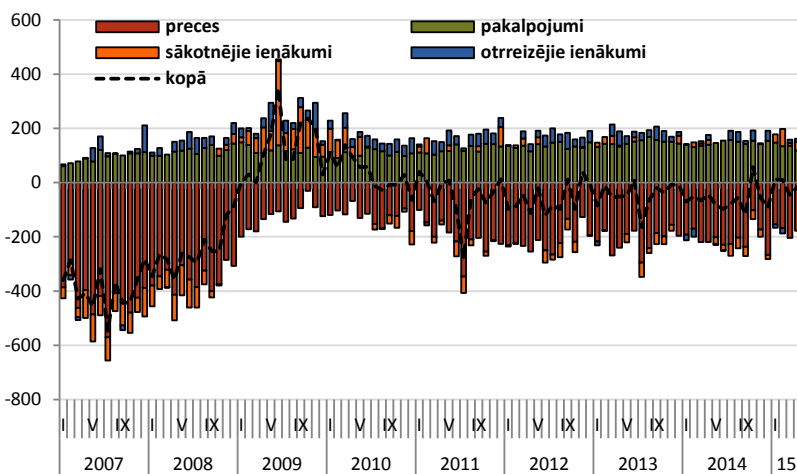
Ārējā tirdzniecība

Eksports 2015.g. I-IV	Ārējā tirdzniecība	
	Strukt.	Pieaug.*
Kopā	100.0%	2.5%
Mehānismi	18.9%	22.7%
Koksne	18.1%	6.4%
Pārtika	15.4%	-18.0%
Metāli	9.1%	-2.9%
Minerālprodukti	7.6%	0.2%
Ķīmiskās rūp. raž.	7.1%	11.0%
Tekstila izstr.	4.6%	12.8%
Satiksmes līdzekļi	4.5%	-15.7%
Pārējās preces	14.4%	8.2%

*Gada pieaugumi, 2015.g. janvāris-aprīlis

Neskatoties uz preču eksporta kritumu uz Krieviju par 11,2% š.g. aprīlī salīdzinājumā ar pērna gada aprīlī, ko noteica Krievijas tirdzniecības sankcijas un vispārējā pieprasījuma samazinājums rubļa vērtības krituma dēļ, kopējais Latvijas preču eksports aprīlī gada griezumā palielinājies par 7,0%. Jāatzīmē, ka aprīlī eksporta kritums uz Krieviju bija krietni mazāks nekā š.g. pirmajos trīs mēnešos. Tādējādi 2015. gada pirmajos četros mēnešos Latvijas preču eksports ir bijis par 2,5% lielāks salīdzinājumā ar iepriekšēja gada attiecīgo periodu. Pieaugums galvenokārt balstās uz koksnes eksportu (+6,4%) un mehānismiem un elektroierīcēm (+22,7%). Neskatoties uz jau sasniegto augsto līmeni, elektroierīču un mehānismu nozares eksporta apjoms turpina kāpt, ko pamatā nodrošina telefona aparātu un to detaļu reeksports. Atzinīgus eksporta pieauguma tempus uzrāda arī ķīmiskās rūpniecības ražojumi (+11,0%). Tajā pašā laikā preču importa apjoms kritums fiksēts gan salīdzinājumā ar 2014. gada aprīli, gan š.g. pirmajos četros mēnešos kopumā par 1,4% un 2,8% attiecīgi. Noteicošā negatīvā loma bija minerālproduktu importam, kā apjoms samazinājies par 21,3%.

Maksājumu bilances tekošais konts, milj. eiro



Teškoais konts

Latvijas maksājumu bilances tekošā konta deficīts aprīlī samazinājies līdz 16 milj. eiro. Pakalpojumu ārējās tirdzniecības pārpalikums šā gada aprīlī samazinājies līdz 118,6 milj. eiro, ko galvenokārt noteica transporta un citu pakalpojumu eksporta sarukums. Taču labāks sniegums preču eksportā un būtisks uzlabojums sākotnējo ienākumā kontā noteica tekošā konta deficīta sarukumu. Sākotnējo ienākumu konta bilances uzlabojumu noteica ārvalstu rezidentu gūto ienākumu par iepriekš veiktām investīcijām Latvijā sarukums. Ap 11 milj. eiro liels pārpalikums fiksēts otro mēnesi pēc kārtas otrreizējo ienākumu kontā.

Galvenie rādītāji, gada izaugsme (ja nav norādīts citādi)

	Gada izaugsme (ja nav norādīts citādi)						Statistika			
	12'IV	13'I	II	III	IV	14'I	II	III	IV	15'I*
IKP, salīdzināmās cenās, %	3.4	3.1	4.6	4.6	4.5	2.8	2.3	2.4	2.1	1.9
IKP, faktiskās cenās, %	7.4	5.1	4.8	6.0	5.3	4.2	3.5	3.5	3.3	2.6
Inflācija, %	1.6	0.4	-0.1	-0.1	-0.3	0.4	0.6	0.8	0.6	0.0
Vidējā bruto darba samaksa, %	4.0	3.9	4.7	5.1	4.8	7.4	6.4	6.9	6.6	6.1
Reālā alga, PCI deflators, %	2.4	3.5	4.8	5.2	5.1	7.0	5.8	6.1	6	6.1
Nodarbināto skaits, %	1.8	3.8	2.6	1.3	0.8	0.1	0.0	-2.3	-2	0.3
Bezdarbs, %	13.9	13.0	11.4	11.8	11.3	11.9	10.7	10.6	10.2	10.2
Produktivitāte, %	1.5	-0.6	1.9	3.3	3.6	2.6	2.3	4.7	4.2	1.6
Mazumtirdzniecība, %	6.6	4.6	4.2	2.6	4.2	2.2	4.9	3.5	4.0	7.5
Rūpniecība, %	5.8	-1.0	-0.1	0.2	-0.6	-2.0	-0.2	-0.8	-0.7	1.6
Eksports, %	21.7	8.2	5.3	-2.8	-2.7	3.2	1.1	1.8	3.2	0.9
Imports, %	11.6	5.6	-0.1	1.7	-2.7	0.1	0.0	-2.0	3.4	-3.4
Tirdzniecības balance, milj. eiro	-565.6	-679.4	-639.3	-743.6	-551.5	-606.5	-612.6	-633.8	-572.8	-483.1
Teškoais konts, % no IKP	-1.1	-2.9	-1.6	-4.1	-0.9	-3.5	-3.8	-4.0	-1.4	-0.4

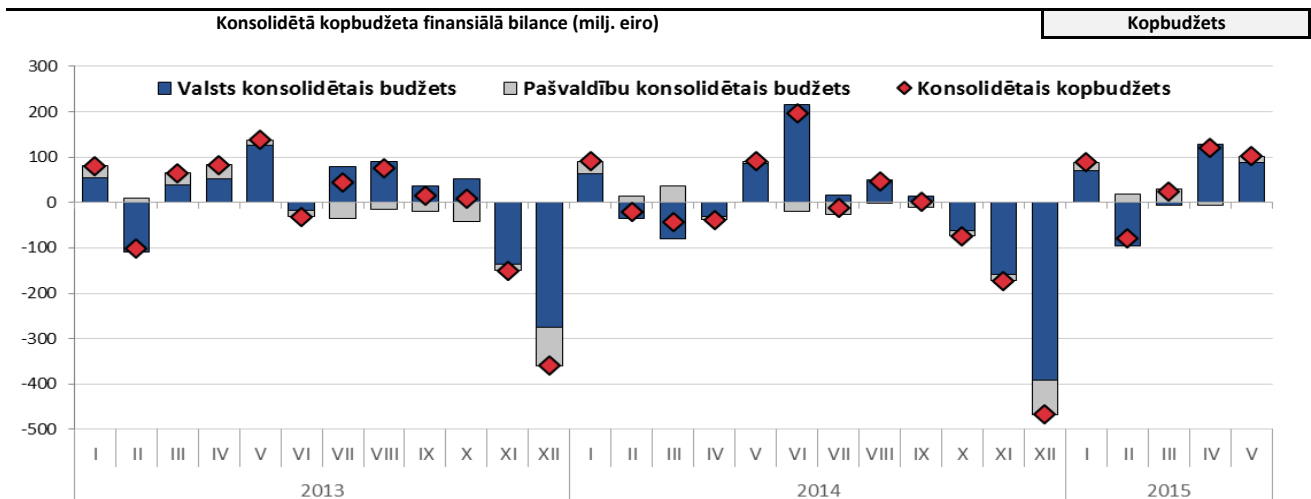
Dati: CSP, Eurostat, LR Finanšu ministrija, Latvijas Banka

Kopbudžeta ieņēmumi un izdevumi (pēc naudas plūsmas metodoloģijas)	Kopbudžets		
	2014.g. I-V izpilde milj. eiro	2015.g. I-V izpilde milj. eiro	2015.g./2014.g. I-V izpildes izmaiņas
KONSOLIDĒTAIS KOPBUDŽETS			
Ieņēmumi	3 433.2	3 812.6	11.1%
Izdevumi	3 353.2	3 555.1	6.0%
<i>Finansiālā bilance</i>	80.0	257.5	
VALSTS KONSOLIDĒTAIS BUDŽETS*			
Ieņēmumi	2 818.5	3 165.5	12.3%
Izdevumi	2 814.9	2 981.9	5.9%
<i>Finansiālā bilance</i>	3.6	183.7	
Valsts pamatbudžets			
Ieņēmumi	1 975.9	2 281.8	15.5%
Izdevumi	2 012.6	2 127.3	5.7%
<i>Finansiālā bilance</i>	-36.7	154.5	
Valsts speciālais budžets			
Ieņēmumi	887.7	924.4	4.1%
Izdevumi	842.9	883.6	4.8%
<i>Finansiālā bilance</i>	44.9	40.7	
PAŠVALDĪBU KONSOLIDĒTAIS BUDŽETS**			
Ieņēmumi	864.6	900.2	4.1%
Izdevumi	788.1	826.3	4.8%
<i>Finansiālā bilance</i>	76.4	73.9	

*Ieskaitot atvasinātās publiskās personas un ziedojumus, dāvinājumus

**Ieskaitot ziedojumus un dāvinājumus

Šā gada pirmajos piecos mēnešos konsolidētajā kopbudžetā bija vērojams 257,5 milj. eiro liels pārpalikums. Salīdzinājumā ar 2014.gada atbilstošo periodu konsolidētā kopbudžeta bilance uzlabojās par 177,5 milj. eiro, ko pamatā noteica būtiski lielāki ieņēmumi no ārvalstu finanšu palīdzības. Tā rezultātā pārpalikums konsolidētajā kopbudžetā pamatā veidojās no pārpalikuma valsts konsolidētajā budžetā, kur tas bija 183,7 milj. eiro apmērā. Valsts speciālajā budžetā šā gada pirmajos piecos mēnešos bija vērojams 40,7 milj. eiro liels pārpalikums, taču ir jāatzīmē, ka speciālā budžeta izpilde joprojām būtu ar deficītu bez regulārajiem transfertiem no valsts pamatbudžeta. Savukārt pašvaldību budžetā, līdzīgi kā tas ir bijis iepriekšējos gados, šā gada sākumā ir novērots pārpalikums 73,9 milj. eiro apmērā, kas salīdzinājumā ar pagājušā gada atbilstošo periodu būtiski nav mainījies. Neraugoties uz pārpalikumu kopbudžetā, ir jāatzīmē ikgadējā straujo izdevumu pieauguma tendence gada pēdējos mēnešos, kas gada nogalē ievērojami pasliktina bilanci. Atbilstoši Eiropas Komisijā iesniegtajai Stabilitātes programmai 2015.-2018.gadam prognozētais vispārējais valdības budžeta deficīts 2015. gadā ir 362,1 milj. eiro jeb 1,5% no IKP.

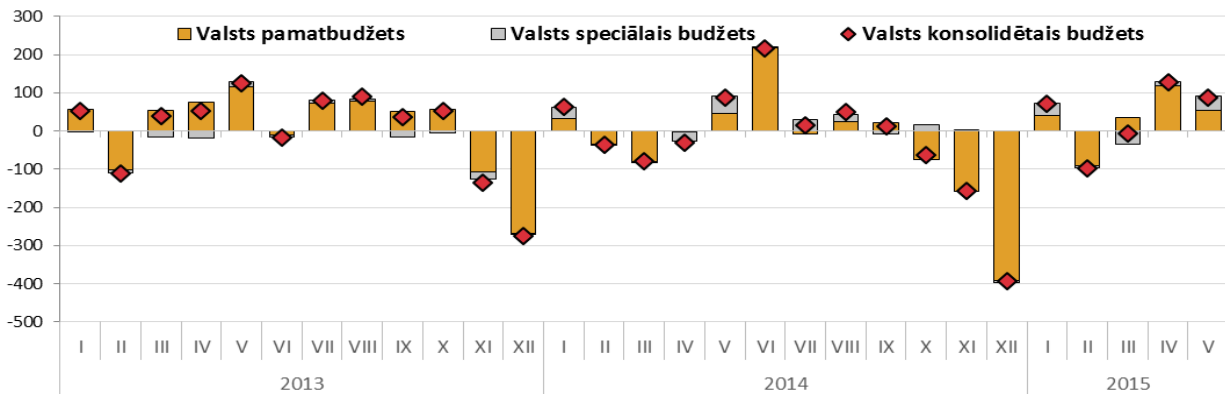


Dati: Valsts kase



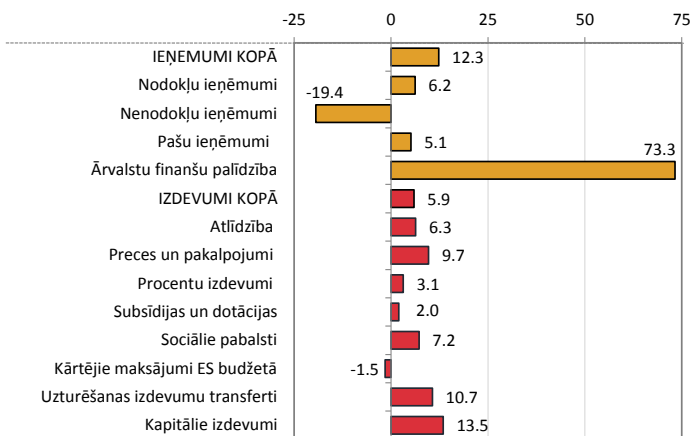
Valsts konsolidētā budžeta finansiālā balance (milj. eiro)

Valsts konsolidētais budžets



Valsts konsolidētā budžeta ieņēmumi un izdevumi 2015./2014.gada janvāris-maijs (% pret iepriekšējā gada atbilstošo periodu)

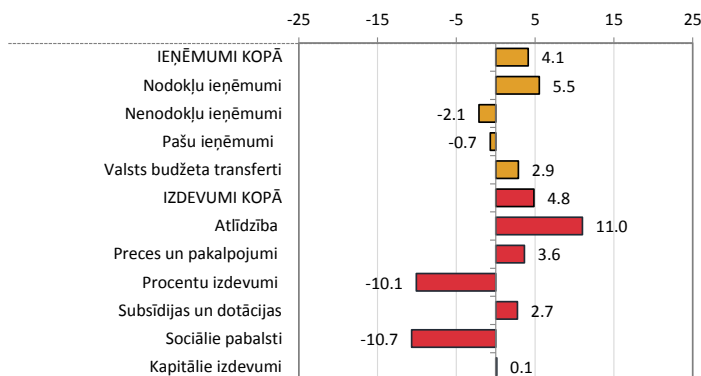
Valsts konsolidētais budžets



Šā gada piecos mēnešos valsts konsolidētā budžeta ieņēmumos tika iekasēti 3 165,5 milj. eiro, kas ir par 347,0 milj. eiro jeb 12,3% vairāk nekā salīdzinājumā ar atbilstošo periodu pērn. Jāatzīmē, ka lielāko pieaugumu nodrošināja saņemtie ieņēmumi no ārvalstu finanšu palīdzības, kas salīdzinājumā ar pagājušā gada pieciem mēnešiem palielinājās par 257,6 milj. eiro jeb 73,3%. Šis ieņēmumu pieaugums pamatā ir skaidrojams ar Eiropas Komisijas veiktajām atmaksām par iepriekš realizētajiem projektiem 2007. – 2013. gada plānošanas periodā. Savukārt izdevumi šā gada pirmajos piecos mēnešos bija 2 981,9 milj. eiro un salīdzinājumā ar pērnā gada pieciem mēnešiem pieauga par 166,9 milj. eiro jeb 5,9%. Salīdzinājumā ar iepriekšējā gada pieciem mēnešiem - lielākais valsts konsolidētā budžeta izdevumu pozīcijas kāpums par 68,0 milj. eiro jeb 7,2% bija vērojams sociālajiem pabalstiem, kur izdevumi pensijām pieauga par 17,6 milj. eiro jeb 2,5%, savukārt, būtiskākais izdevumu pieaugums bija pārējiem sociālajiem pabalstiem – par 50,4 milj. eiro jeb 22,3%. Šis pieaugums ir skaidrojams ar grozījumiem likumdošanā, atceļot vairāku sociālās apdrošināšanas pabalstu griestus, kā arī palielinot ģimenes valsts pabalsta apmēru par otro un trešo bērnu. Uzturēšanas izdevumu transferti ir pieauguši par 21,3 milj. eiro jeb 10,7%, kas galvenokārt skaidrojams ar transfertiem pašvaldībām par mērķdotācijām pedagogu atalgojumam, dotācijām brīvpusdienu nodrošināšanai 1., 2. un 3.klases skolēniem, kā arī ar transfertiem klimata pārmaiņu finanšu instrumenta projektu realizācijai. Šā gada piecos mēnešos ir pieauguši arī kapitālie izdevumi - par 16,0 milj. eiro jeb 13,5%, kas galvenokārt skaidrojams ar izdevumu pieaugumu pamatlīdzekļu veidošanai par Rīgas pils Priekšpils un Austrumu piebūves būvniecību, kā arī ar kāpumu izdevumos, realizējot ES fondu projektus vides aizsardzībai un augstākās izglītības iestāžu ēku būvniecībai.

Pašvaldību konsolidētā budžeta ieņēmumi un izdevumi 2015./2014.gada janvāris-maijs (% pret iepriekšējā gada atbilstošo periodu)

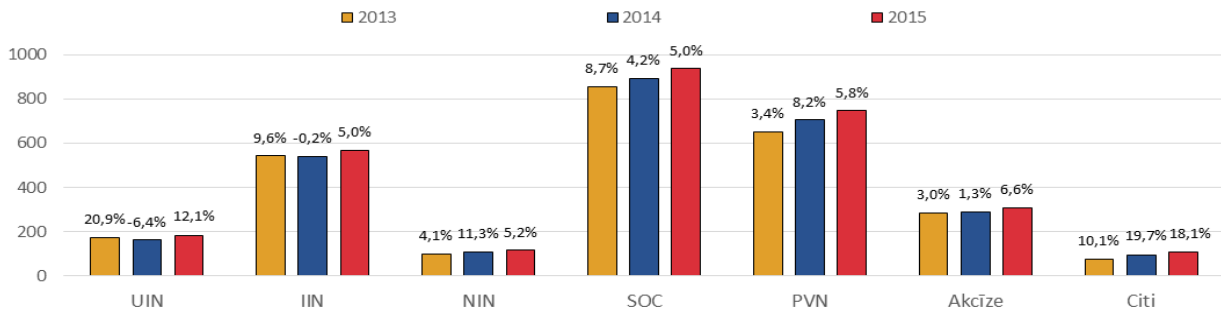
Pašvaldību konsolidētais budžets



Šā gada piecos mēnešos pašvaldību konsolidētajā budžetā izveidojies finansiālais pārpalikums 73,9 milj. eiro apmērā, kas salīdzinājumā ar iepriekšējā gada attiecīgo periodu ir samazinājies par 2,6 milj. eiro. Kopējie ieņēmumi pieauga par 35,6 milj. eiro jeb par 4,1%, kur būtiskāko pieaugumu nodrošināja ieņēmumu pieaugums no IIN, un tas palielinājās par 21,4 milj. eiro jeb 4,9%. Izdevumu pusē bija vērojams straujāks pieaugums nekā ieņēmumos - 38,2 milj. apmērā jeb par 4,8%. Minēto izdevumu pieaugumu galvenokārt noteica ar atlīdzību saistīto izmaksu pieaugums pašvaldībās, kas salīdzinājumā ar iepriekšējo gada pieciem mēnešiem palielinājās par 36,7 milj. eiro jeb 11,0%. Šis izdevumu pieaugums ir daudz straujāks par atlīdzības izdevumu pieaugumu valsts konsolidētajā budžetā, kur tas bija 6,3% apmērā. Tas galvenokārt ir skaidrojams ar šā gada janvārī Rīgas domes veiktajiem algu maksājumiem par 2014.gada decembri, kas iepriekšējos gados tika izmaksāti kalendārā gada beigās, kā arī ar vidējās algas pieaugumu pašvaldību sektorā strādājošajiem.

Kopējie nodokļu ieņēmumi janvāris-maijs (milj.eiro un % pret iepriekšējā gada atbilstošo periodu)

Nodokļi



Neskatoties uz zemāku ekonomisko izaugsmi nekā sākotnēji plānots, kopbudžeta nodokļu ieņēmumi, neieskaitot iemaksas fondēto pensiju shēmā, šā gada piecos mēnešos iekasēti atbilstoši plānotajam, sasniedzot 100,0% no plāna, un bija iekasēti 2 854,1 milj. eiro apmērā, kas ir par 163,5 milj. eiro jeb par 6,1% vairāk nekā 2014.gadā attiecīgajā periodā. Neraugoties uz to, ka nodokļu plāns šā gada pieciem mēnešiem tika izpildīts pilnā apmērā, atsevišķās nodokļu ieņēmumu pozīcijās bija vērojama plāna neizpilde. PVN ieņēmumi bija 746,3 milj. eiro, kas ir par 19,2 milj. eiro jeb 2,5% mazāk nekā plānots, bet par 41,0 milj. eiro jeb par 5,8% vairāk nekā 2014.gada attiecīgajā periodā. Plāna neizpilde daļēji ir skaidrojama ar piešķirto termiņa pagarinājumu apmēra pieaugumu, kas ir palielinājies par 9,1 milj. eiro salīdzinājumā ar iepriekšējā gada attiecīgo periodu. Tāpat arī darbaspēka nodokļu ieņēmumos vērojama plāna neizpilde - iedzīvotāju ienākumu nodoklis (IIN) iekasēts par 4,6 miljoniem eiro jeb 0,8% un sociālās apdrošināšanas iemaksas (SOC) par 13,5 miljoniem eiro jeb 1,4% mazāk nekā plānots. Taču, salīdzinot ar iepriekšējā gada attiecīgo periodu, darbaspēka nodokļi pildās sekmīgi un atbilst nodarbinātības rādītāju tendencēm.

Tajā pašā laikā pārējo nodokļu ieņēmumi iekasēti pat vairāk nekā plānots, tādējādi kompensējot PVN un darbaspēka nodokļu ieņēmumu plāna neizpildi. Akcīzes nodokļa ieņēmumi iekasēti par 8,6 miljoniem eiro jeb 2,9% vairāk nekā plānots, uzņēmuma ienākuma nodoklis - par 12,2 miljoniem eiro jeb 7,2% un nekustamā īpašuma nodoklis - par 4,4 miljoniem eiro jeb 3,9% vairāk.

Kopējie nodokļu ieņēmumi

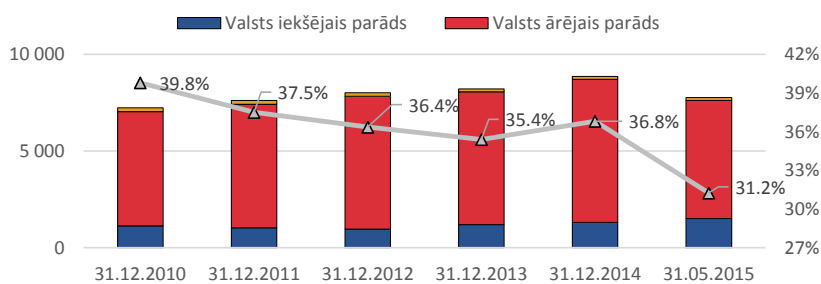
Nodokļi

	2014.g. I-V izpilde, milj.eiro	2015.g. I-V izpilde, milj.eiro	2015./2014.g. I-V izpildes izmaiņas, milj.eiro	2015./2014.g. I-V izpildes izmaiņas (%)	2015.g. I-V izpilde no 2015.g. I-V plāna
Kopējie nodokļu ieņēmumi	2 794.8	2 969.3	174.5	6.2%	100.0%
Kopbudžeta nodokļu ieņēmumi*	2 690.5	2 854.1	163.5	6.1%	100.0%
Sociālās apdrošināšanas iemaksas:	892.0	936.8	44.8	5.0%	98.6%
<i>Valsts speciālajā budžetā</i>	787.7	821.6	33.9	4.3%	98.3%
<i>Valsts fondēto pensiju shēmā</i>	104.3	115.2	10.9	10.5%	100.3%
Pievienotās vērtības nodoklis	705.3	746.3	41.0	5.8%	97.5%
Iedzīvotāju ienākuma nodoklis:	541.7	568.9	27.2	5.0%	99.2%
<i>Valsts pamatbudžetā</i>	109.4	115.3	5.9	5.3%	100.5%
<i>Pašvaldību pamatbudžetā</i>	432.3	453.6	21.4	4.9%	98.9%
Akcīzes nodoklis	290.2	309.5	19.3	6.6%	102.9%
Uzņēmumu ienākuma nodoklis	162.2	181.8	19.6	12.1%	107.2%
Nekustamā īpašuma nodoklis	110.5	116.3	5.8	5.2%	103.9%
Pārējie nodokļi	92.9	109.7	16.8	18.1%	112.7%

* bez iemaksām fondēto pensiju shēmā

Valsts un pašvaldību parāds (milj. eiro un % no IKP)

Valsts un pašvaldību parāds



Valsts un pašvaldību parāds* (pēc naudas plūsmas metodoloģijas) šā gada maija beigās nominālvērtībā** bija 7 760,0 milj. eiro jeb 31,2% no 2015.gadam prognozētā IKP un, salīdzinot ar iepriekšējā saimnieciskā gada beigām, samazinājās par 1 097,4 milj. eiro jeb 12,4%. Valsts un pašvaldību parāda samazinājums skaidrojams ar šā gada 16.janvārī veikto aizdevuma summas atmaksu Eiropas Komisijai 1,2 mld. eiro apmērā. Jāatzīmē, ka š.g. maijā starptautiskā reitingu aģentūra „Fitch” un „Standard&Poors” saglabāja Latvijas kredītreitingu ilgtermiņa saistībām vietējā un ārvalstu valūtā „A-” līmeni, saglabājot stabili kredītreitinga nākotnes prognozi.

* izslēdzot savstarpējo darījumu atlikumus saimnieciskā periodā beigās

** iekļaujot Valsts kases administrētajiem ārējiem aizņēmumiem un parāda vērtspapīriem piesaistīto atvasināto finanšu instrumentu valūtas rezultātu

Dati: Valsts kase, Valsts ieņēmumu dienests