



# Makroekonomikas un budžeta apskats

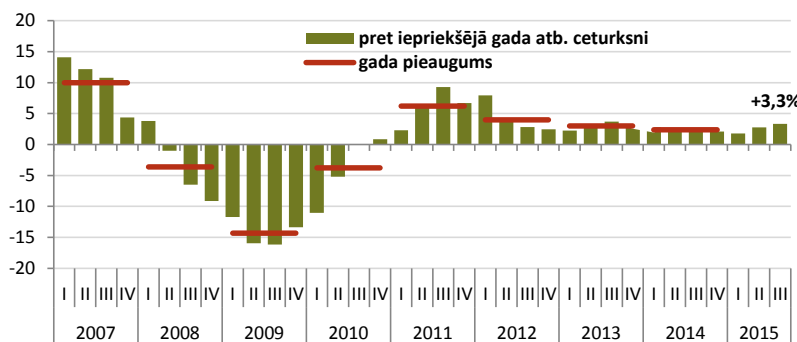
Oktobris 2015

	2012	2013	2014	Prognozes**	
				2015	2016
<b>Iekšzemes kopprodukts (IKP), milj. eiro*</b>	21810,5	22762,9	23580,9	24841,6	26126,5
...pieaugums faktiskajās cenās, %	7,7	4,4	3,6	3,2	5,2
...pieaugums salīdzināmās cenās, %	4,0	3,0	2,4	2,1	3,0
<b>IKP deflators (gads pret gadu), %</b>	3,6	1,3	1,2	1,1	2,1
<b>Patēriņa cenu indekss (gads pret gadu), %</b>	2,3	0,0	0,6	0,8	2,0
Vidējā bruto mēneša darba samaksa, eiro	684,8	716,2	765,2	807,2	847,6
...pieaugums faktiskajās cenās, %	3,7	4,6	6,8	5,5	5,0
...pieaugums salīdzināmās cenās, %	1,4	4,6	6,2	4,7	2,9
<b>Nodarbinātība, tūkst. iedzīvotāju</b>	875,6	893,9	884,6	885,9	887,6
...pieaugums, %	1,6	2,1	-1,0	0,1	0,2
<b>Bezdarba līmenis (gada vidējais), %</b>	15,0	11,9	10,8	9,7	9,1
<b>Preču un pakalpojumu eksports, milj. eiro</b>	13418,0	13741,3	14031,7	14280,4	15072,2
...pieaugums salīdzināmās cenās, %	9,8	1,1	3,1	2,5	4,5
<b>Preču un pakalpojumu imports, milj. eiro</b>	14391,2	14470,9	14561,7	14721,2	15567,2
...pieaugums salīdzināmās cenās, %	5,4	-0,2	0,8	-0,4	4,7

\* CSP precizētie IKP laikrindas dati š.g. oktobrī

\*\* FM š.g. jūnijā aktualizētās prognozes, neņemot vērā CSP datu korekcijas

## IKP pieaugums, salīdzināmās cenās, %

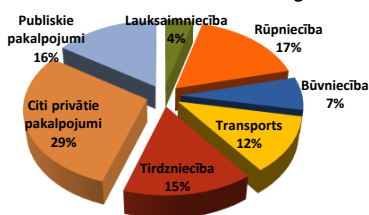


\* IKP ātrās novērtējums

Balstoties uz jaunākajiem statistikas datiem, Latvijas tautsaimniecība 2015. gada trešajā ceturksnī salīdzinājumā ar pērnā gada trešo ceturksni ir pieaugusi par 3,3%, kas ir par 0,8 procentpunktiem vairāk, nekā liecināja IKP ātrās novērtējums. Savukārt, salīdzinot ar šī gada otro ceturksni, IKP ir palielinājies par 1%. Tādējādi šī gada trīs ceturkšņos kopā Latvijas ekonomika ir augusi par 2,7%. Jāatzīmē, ka būtisku jaunu negatīvo risku izaugsmei ceturtajā ceturksnī nav, tāpēc var secināt, ka 2015. gadā kopumā Latvijas ekonomika augs straujāk nekā Finanšu ministrija prognozējusi š.g. sākumā (2,1%).

## IKP

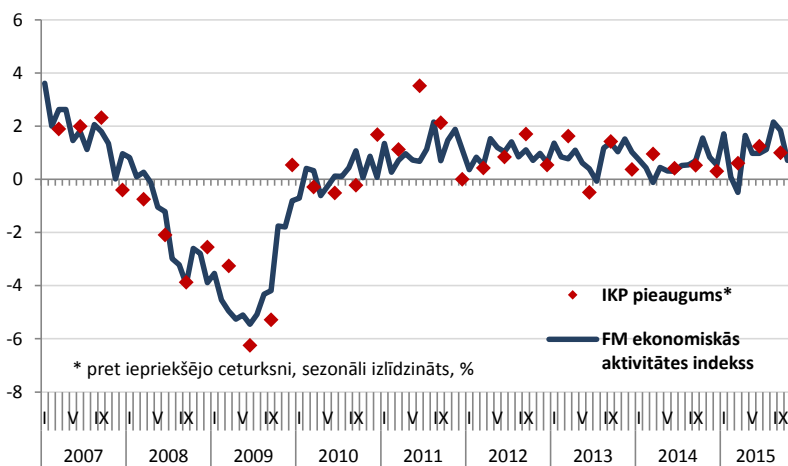
### Pievienotās vērtības struktūra 2014. gadā



### Baltijas valstu IKP pieaugums, gada izaugsme %

	14'IV	15'I	II	III
Latvija	2,1	1,8	2,7	3,3
Lietuva	1,7	1,3	1,4	1,7
Igaunija	3,4	1,1	2,0	0,5*

## Ekonomiskās aktivitātes indekss



\* pret iepriekšējo ceturksni, sezonāli izlīdzināts, %

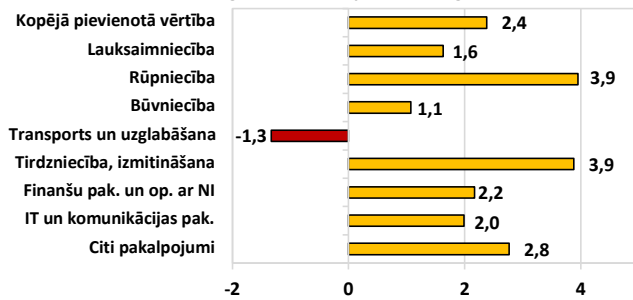
## Ekonomiskā aktivitāte

Latvijas ekonomiskās aktivitātes indeksa dinamika cieši korelē ar valsts IKP izmaiņām. Finanšu ministrija aprēķina ekonomiskās aktivitātes indeksu, ņemot vērā dažādus rādītājus - gan ES konfidences indikatorus, gan Latvijas īstermiņa statistiku par mazumtirdzniecības apgrozījumu, rūpniecības izlaidi, eksporta apjomu, naftas un patēriņa cenām u.c. datus. 2015. gada oktobrī indeksa vērtība, salīdzinot ar iepriekšējo mēnesi, ir turpinājusi samazināties. Faktori, kas noteica indeksa vērtības kritumu, bija nedaudz zemāki septembra rūpniecības ražošanas apjomi, patēriņa cenu samazinājums š.g. oktobrī, kā arī naftas cenu nelielais kāpums. Savukārt indeksa dinamiku pozitīvi ietekmēja uzlabojums ES uzņēmēju un patērētāju noskaņojumā.

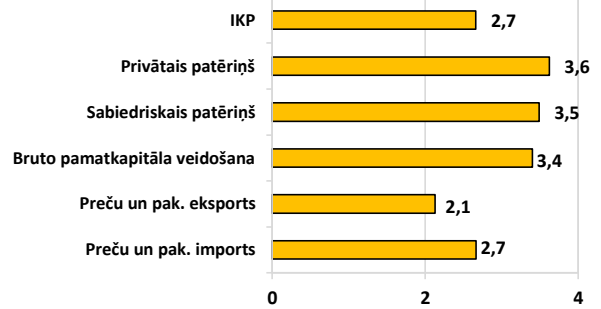
Dati: CSP, Eurostat, LR Finanšu ministrija, Latvijas Banka



**IKP izaugsme no nozaru un izlietojuma puses,  
2015. gada I-III cet. pret 2014. gada I-III cet., %**

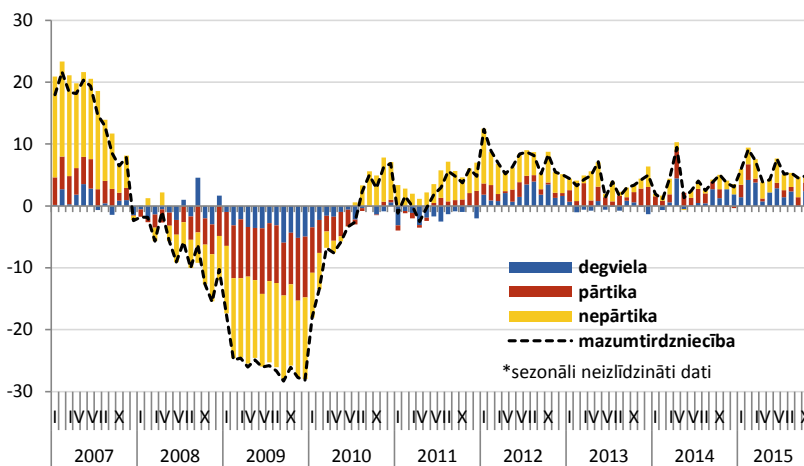


**IKP**



Dati par IKP no izlietojuma aspekta parāda, ka šogad iekšējais pieprasījums ir galvenais Latvijas ekonomiskās izaugsmes virzītājs, jo stabilus pieauguma tempus uzrāda gan privātais, gan sabiedriskais patēriņš. Turklāt, š.g. trešajā ceturksnī spēcīgi augot investīcijām, trīs ceturkšņos kopumā arī bruto pamatkapitāla veidošana uzrāda labu pieaugumu. Taču preču un pakalpojumu eksports šogad ir attīstījies vājāk, ko noteikusi ģeopolitiskā situācija un preču eksporta kritums NVS valstu tirgos. Savukārt nozaru dalījumā š.g. trīs ceturkšņos kāpumu uzrāda lielākās Latvijas tautsaimniecības nozares – rūpniecība un tirdzniecība. Jāatzīmē, ka būvniecības izaugsme 4,9% apmērā š.g. trešajā ceturksnī spējusi kompensēt pirmo divu ceturkšņu kritumus, taču transporta un uzglabāšanas sektorā trīs ceturkšņos kopumā reģistrēts samazinājums, lai arī trešajā ceturksnī tika fiksēts 1,7% liels pieaugums.

**Mazumtirdzniecības apgrozījuma gada pieaugums pa grupām\*, %**



**Mazumtirdzniecība**

**Apgrozījuma struktūra 2014. g., %**

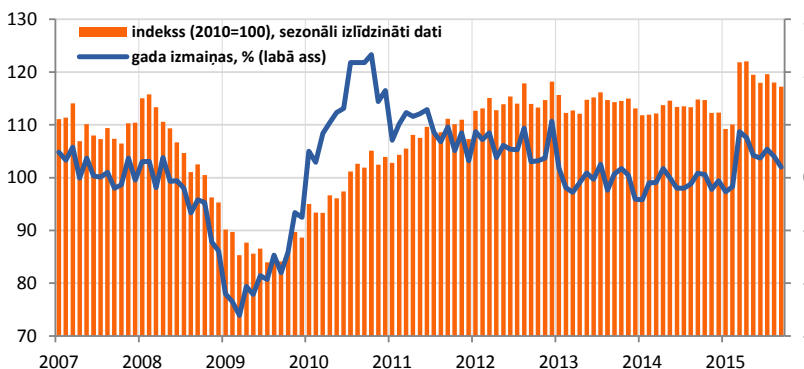
19%	40%	41%
-----	-----	-----

**Gada pieaugumi, kal.izl., 2015.g. janv.-okt.**

Kopā	+5,8%	Nepārtika (bez degv.)	+6,4%
Pārtika	+2,8%	Degviela	+14,4%

Mazumtirdzniecības apgrozījums Latvijā š.g. oktobrī, salīdzinot ar 2014.gada oktobri, audzis par 5,7% - nedaudz straujāk kā septembrī. Spēcīgo mazumtirdzniecības pieaugumu turpina nodrošināt augošie iedzīvotāju ienākumi un zemais inflācijas līmenis. Visstraujāk augusi degvielas tirdzniecība - par 14,5%, ko veicinājis cenu kritums degvielai gandrīz par 20% gada laikā. Pārējo nepārtikas preču apgrozījums oktobrī bijis par 3,5% lielāks nekā pirms gada, bet pārtikas preču apgrozījums palielinājies par 3,9%. Desmit mēnešos kopā mazumtirdzniecība augusi par 5,8%.

**Rūpniecības produkcijas izlaides apjoms**



**Rūpniecība**

**Apstrādes rūpn. apgrozījuma struktūra 2014. g., %**

Pārējās apakšnozares	26%	Pārtika un dzērieni	25%
Metālapstrāde un mašīnbūve	16%	Kokapstrāde	26%
Nemetālisko minerālu ražošana	7%		

**Gada pieaugumi, sez.izl., 2015.g. janv.-sept.**

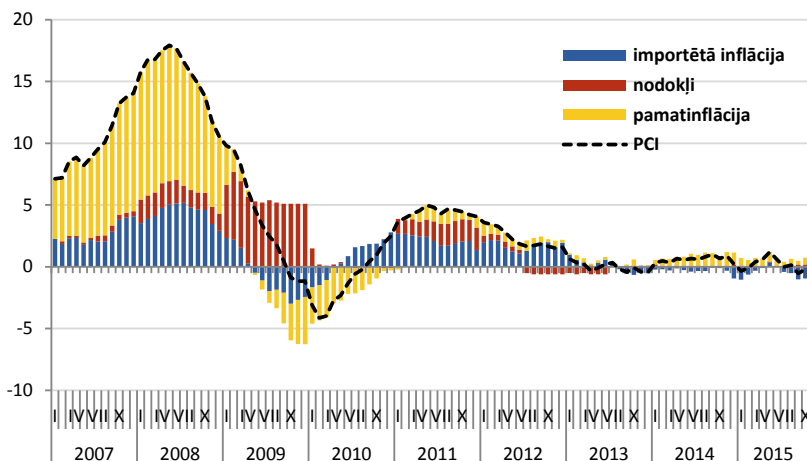
Pārtika	-4,8%	Gatavie metālizstr.	-4,3%
Koks	+6,3%	Energija	-2,6%

Š.g. septembrī Latvijas rūpniecības izaugsmes temps kļuva lēnāks, izlaides apjomiem pieaugot vien par 2% salīdzinājumā ar iepriekšējā gada septembri. To noteica apjomu kritums ieguves rūpniecībā (-3,6%), kā arī lēnāka apstrādes rūpniecības izaugsme, veidojot vien 1,3% lielu pieaugumu. Apstrādes rūpniecības izaugsmes palēnināšanos ietekmēja kritums pārtikas ražošanā, kā arī mašīnbūves un metālapstrādes apakšnozarēs. Taču rūpniecības attīstību septembrī pozitīvi ietekmēja elektroenerģijas un gāzes apgādes nozare, kurā fiksēts 6,9% liels pieaugums gada griezumā. To līdzīgi kā iepriekšējā mēnesī veicināja spēcīgais elektroenerģijas ražošanas apjomu pieaugums koģenerācijas stacijās. Tādējādi š.g. pirmo trīs ceturkšņu laikā rūpniecībā saražotās produkcijas apjoms pieauga par 3,6%, t.sk. apstrādes rūpniecībā - par 4,6%.

Dati: CSP, Eurostat, LR Finanšu ministrija



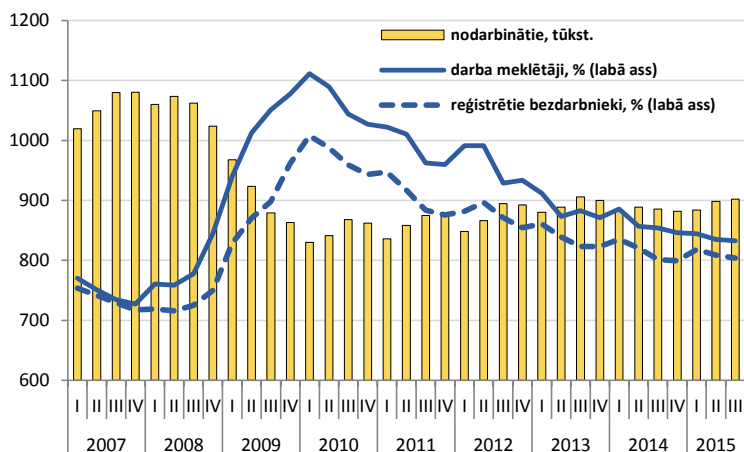
### Gada inflācija sadalījumā pa avotiem, %



### Inflācija

Patēriņa cenu līmenis oktobrī gada laikā samazinājās par 0,2%. Lai gan pakalpojumu cenas oktobrī palielinājās par 2,3%, ko galvenokārt nodrošināja izglītības un ēdināšanas pakalpojumu, kā arī elektroenerģijas cenu kāpums, tas nebija pietiekami, lai kompensētu straujo degvielas cenu kritumu par 18,4% salīdzinājumā ar pērnā gada oktobri. Tādējādi tieši degvielas cenu kritumam bija noteicošā ietekme uz kopējo cenu līmeņa samazinājumu gada griezumā. Taču mēneša laikā patēriņa cenas pieauga - par 0,3%, ko līdzīgi kā citus gadus oktobrī nodrošināja sezonālie faktori - pārtikas preču cenu kāpums pēc ražas sezonas noslēgšanās. Turklāt, veikalu plauktos nonākot ziemas sezonas precēm, oktobrī salīdzinājumā ar septembri cenas paaugstinājās arī apģērbam un apaviem.

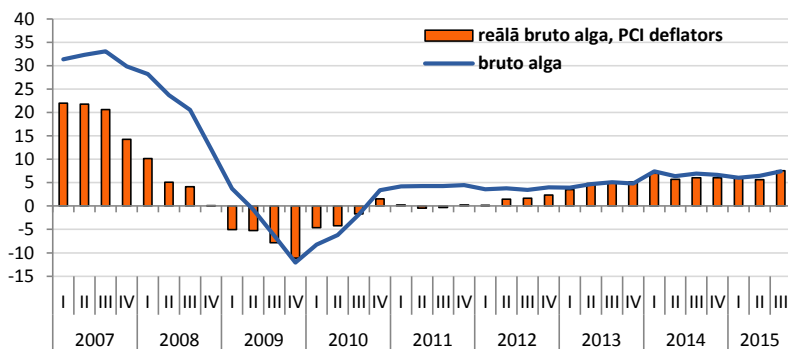
### Bezdarba līmenis, % no ekonomiski aktīvajiem iedzīvotājiem



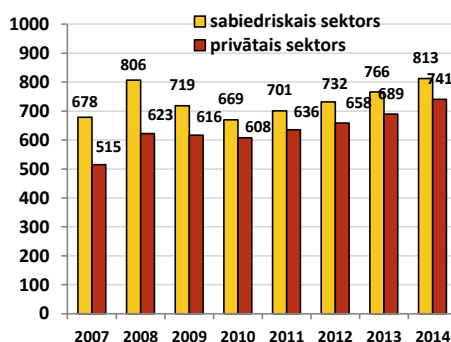
### Nodarbinātība

Lai gan nodarbinātības pieaugums atsevišķās nozarēs un reģionos ir praktiski apstājies, bezdarba līmenis Latvijā turpina samazināties, šā gada trešajā ceturksnī noslīdot līdz 9,7% no ekonomiski aktīvajiem iedzīvotājiem, liecina CSP darbaspēka apsekojuma dati. Gada laikā bezdarba līmenis ir samazinājies par 0,9pp līdz jaunam zemākajam rādītājam kopš 2008.gada 4.ceturkšņa. Uzņēmumu dati par aizņemtajām darba vietām rāda, ka otrā ceturkšņa beigās aizņemto darba vietu skaits bijis par 0,1% lielāks nekā pirms gada. Dinamiku noteica darba vietu samazinājums apstrādes rūpniecībā un būvniecībā, kā arī pieaugums veselības aprūpē un izmitināšanā. Savukārt reģistrētā bezdarba līmenis oktobra beigās bija 8,3% - tāds pats kā septembrī, bet par 0,1pp augstāks nekā pirms gada.

### Algu pieaugums, % pret iepriekšējā gada atbilstošo periodu



### Darba samaksa, eiro

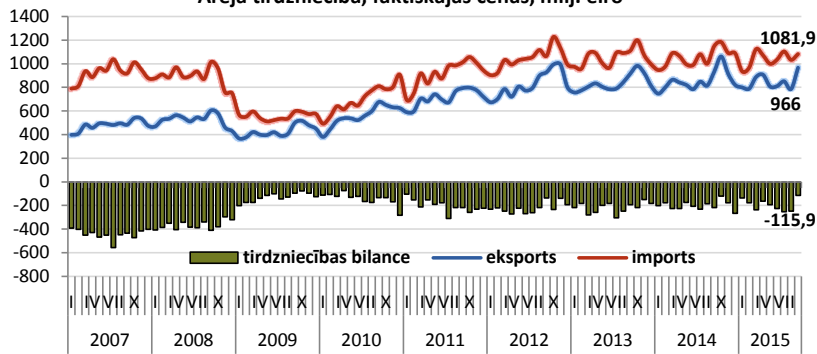


2015.gadā turpinās spēcīgs vidējās mēneša bruto darba samaksas pieaugums, kas 3.ceturksnī sasniedzis 7,3%, salīdzinot ar 6,2% pirmajā ceturksnī un 6,4% otrajā ceturksnī. Lielākais darba samaksas kāpums, līdzīgi kā iepriekš, 3.ceturksnī bija privātajā sektorā - par 8,3% līdz 811 eiro, kamēr sabiedriskajā sektorā algas palielinājās par 5,4% līdz 863 eiro. Valstī kopā vidējā bruto darba samaksa 3.ceturksnī bija 829 eiro. Pateicoties zemajai inflācijai un iedzīvotāju ienākuma nodokļu samazināšanai, būtiski aug arī iedzīvotāju pirktspēja, 3.ceturksnī palielinoties par 8,3%.

Dati: CSP, Eurostat, LR Finanšu ministrija, Latvijas Banka



Ārējā tirdzniecība, faktiskajās cenās, milj. eiro



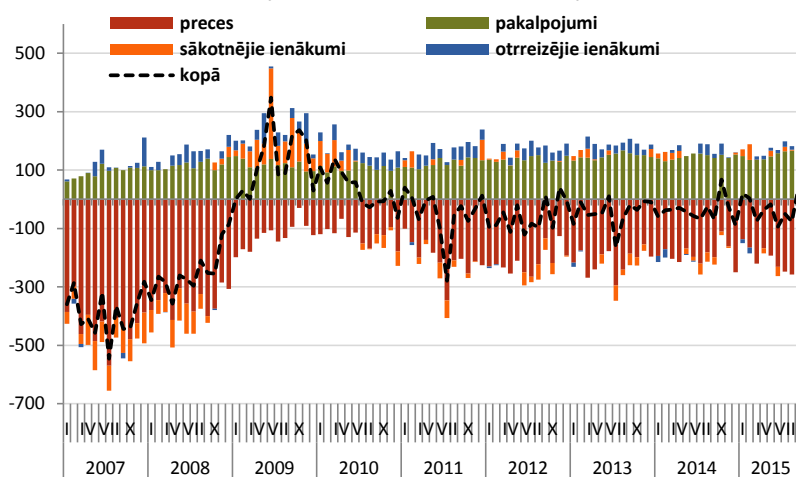
Ārējā tirdzniecība

Eksports 2015.g. I-IX	Ārējā tirdzniecība	
	Strukt.	Pieaugums*
Kopā	100,0%	2,0%
Mehānismi	18,9%	17,4%
Koksne	17,2%	1,6%
Pārtika	16,6%	-5,9%
Metāli	9,3%	-2,0%
Minerālprodukti	7,4%	-8,6%
Ķīmiskās rūp. raž.	7,2%	6,9%
Satiksmes līdzekļi	4,9%	-7,9%
Tekstilzstr.	3,9%	-2,9%
Pārējās preces	14,7%	6,5%

\*Gada pieaugumi, 2015.g. janvāris-septembris

Preču eksports faktiskajās cenās š.g. septembrī bija par 3,7% lielāks nekā pērnā gada atbilstošajā mēnesī. Būtiskāko devumu preču eksporta pieaugumā nodrošināja pārtikas un lauksaimniecības nozare. Pateicoties graudu rekordražai, pārtikas un lauksaimniecības preču eksports septembrī gada griezumā pieauga par 27,1%. Ņemot vērā prāvo eksporta pieaugumu septembrī, preču eksports š.g. deviņos mēnešos, salīdzinot ar atbilstošo laika posmu 2014. gadā, kopumā ir audzis par 2,0%. Lielākais eksporta pieaugums ir fiksēts mehānismu un elektroierīču kategorijā – to eksporta vērtība pieauga par 212,5 milj. eiro un šis kāpums pārsniedz visu pārējo preču kategoriju pieauguma kopējo vērtību. Jāatzīmē, ka mehānismu un elektroierīču eksporta pieaugumu lielā mērā nodrošināja šo preču reeksports. Starp augošajām eksporta preču kategorijām ir arī ķīmiskās rūpniecības ražojumi un papīra un poligrāfijas izstrādājumi, kuru eksporta vērtība š.g. deviņos mēnešos palielinājās attiecīgi par 6,9% un 15,3%. Importa preču apjomi septembrī samazinājās par 5,8%, savukārt deviņos mēnešos fiksēts pieaugums 0,6% apmērā.

Maksājumu bilances tekošais konts, milj. eiro



Teškoais konts

2015.gada septembrī Latvijas maksājumu bilances tekošā konta saldo kļuva pozitīvs, palielinoties līdz 45,5 milj. eiro. Kā jau ierasti, no bilances kontiem lielākās izmaiņas tika fiksētas preču kontā. Straujāks preču eksporta pieaugums kombinācijā ar preču importa samazinājumu pozitīvi ietekmēja preču konta deficīta samazinājumu no 198,2 milj. eiro līdz 102,9 milj. eiro. Ņemot vērā Latvijas rezidentu ienākumu no tiešajām investīcijām ārvalstīs pieaugumu un maksājumu par ārvalstu finanšu saistībām samazinājumu, nedaudz saruka sākotnējo ienākumu konta deficīts. Pozitīvas tendences vērojamas arī otrreizējo ienākumu kontā, kura pārpalikums palielinājās no 13,3 milj. eiro līdz 28,0 milj. eiro un ko nodrošināja saņemto līdzekļu no ES fondiem pieaugums. Savukārt pakalpojumu konta pārpalikums samazinājās straujāka pakalpojumu importa pieauguma dēļ.

Galvenie rādītāji, gada izaugsme (ja nav norādīts citādi)

	Gada izaugsme (ja nav norādīts citādi)							Statistika		
	13'II	III	IV	14'I	II	III	IV	15'I	II	III
IKP, salīdzināmās cenās, %	3,3	3,7	2,8	2,7	2,3	2,3	2,1	1,8	2,7	3,3
IKP, faktiskās cenās, %	4,1	4,7	4,2	4,1	3,5	3,5	3,3	2,5	4,1	4,5
Inflācija, %	-0,1	-0,1	-0,3	0,4	0,7	0,8	0,6	0	0,8	-0,1
Vidējā bruto darba samaksa, %	4,6	5,1	4,8	7,4	6,5	7	6,6	6,2	6,4	7,3
Reālā alga, PCI deflatora, %	4,7	5,2	5,1	7,0	5,8	6,2	6	6,2	5,6	7,4
Nodarbināto skaits, %	2,6	1,3	0,8	0,2	0,0	-2,3	-2,0	0,3	1,0	1,8
Bezdarbs, %	11,4	11,8	11,3	11,9	10,7	10,6	10,2	10,2	9,8	9,7
Produktivitāte, %	0,7	2,4	2	2,6	2,3	4,7	4,2	1,5	1,7	1,5
Mazumtirdzniecība, %	4,2	2,6	4,2	2,2	4,8	3,5	4,0	7,4	5,4	5
Rūpniecība, %	-0,1	0,3	-0,6	-2,0	-0,2	-0,8	-0,7	1,4	5,1	3,8
Eksports, %	5,3	-2,8	-2,7	3,1	1,0	1,8	3,1	2,7	3,2	0,3
Imports, %	-0,1	1,7	-2,7	-0,1	-0,3	-2,0	3,0	0,4	1,7	-0,3
Tirdzniecības balance, milj. eiro	-639,3	-743,7	-551,4	-601,8	-605,1	-633,8	-565,0	-549,4	-580,1	-616,1
Teškoais konts, % no IKP	-1,6	-4,1	-0,9	-2,5	-2,2	-2,6	-0,7	-0,9	-2,4	n.d.a.

Dati: CSP, Eurostat, LR Finanšu ministrija, Latvijas Banka

Kopbudžeta ieņēmumi un izdevumi (pēc naudas plūsmas metodoloģijas)

Kopbudžets

	2014.g. I-X izpilde milj. eiro	2015.g. I-X izpilde milj. eiro	2015.g./2014.g. I-X izmaiņas, %	2014.gada izpilde milj. eiro	2015.g. novērtējums milj. eiro
<b>KONSOLIDĒTAIS KOPBUDŽETS</b>					
Ieņēmumi	7 149,6	7 429,1	3,9%	8 532,7	8 868,1
Izdevumi	6 909,1	7 227,4	4,6%	8 930,0	9 228,4
<i>Finansiālā bilance</i>	<b>240,4</b>	<b>201,7</b>		<b>-397,3</b>	<b>-360,3</b>
<b>VALSTS KONSOLIDĒTAIS BUDŽETS*</b>					
Ieņēmumi	5 931,2	6 174,1	4,1%	7 049,5	7 341,4
Izdevumi	5 695,4	5 994,0	5,2%	7 361,7	7 629,8
<i>Finansiālā bilance</i>	<b>235,8</b>	<b>180,1</b>		<b>-312,3</b>	<b>-288,4</b>
<b>Valsts pamatbudžets</b>					
Ieņēmumi	4 187,4	4 357,7	4,1%	4 939,2	5 150,3
Izdevumi	4 043,4	4 242,5	4,9%	5 344,2	5 494,8
<i>Finansiālā bilance</i>	<b>144,0</b>	<b>115,2</b>		<b>-404,9</b>	<b>-344,5</b>
<b>Valsts speciālais budžets</b>					
Ieņēmumi	1 832,3	1 894,9	3,4%	2 222,1	2 285,5
Izdevumi	1 728,8	1 809,6	4,7%	2 121,8	2 209,1
<i>Finansiālā bilance</i>	<b>103,6</b>	<b>85,3</b>		<b>100,4</b>	<b>76,5</b>
<b>PAŠVALDĪBU KONSOLIDĒTAIS BUDŽETS**</b>					
Ieņēmumi	1 728,0	1 755,4	1,6%	2 107,2	2 137,1
Izdevumi	1 723,4	1 733,9	0,6%	2 192,3	2 209,0
<i>Finansiālā bilance</i>	<b>4,6</b>	<b>21,6</b>		<b>-85,0</b>	<b>-71,9</b>

\*Ieskaitot atvasinātās publiskās personas un ziedojumus, dāvinājumus

\*\*Ieskaitot ziedojumus un dāvinājumus

2015.gada desmit mēnešos konsolidētajā kopbudžetā bija 201,7 milj. eiro liels pārpalikums, ko galvenokārt veidoja pārpalikums valsts konsolidētajā budžetā – 180,1 milj. eiro apmērā. Salīdzinot ar 2014.gada desmit mēnešiem konsolidētā kopbudžeta pārpalikums ir sarucis par 38,7 milj. eiro. Jāatzīmē, ka izdevumu pieaugums (4,6%) šā gada desmit mēnešos ir straujāks nekā ieņēmumu (3,9%).

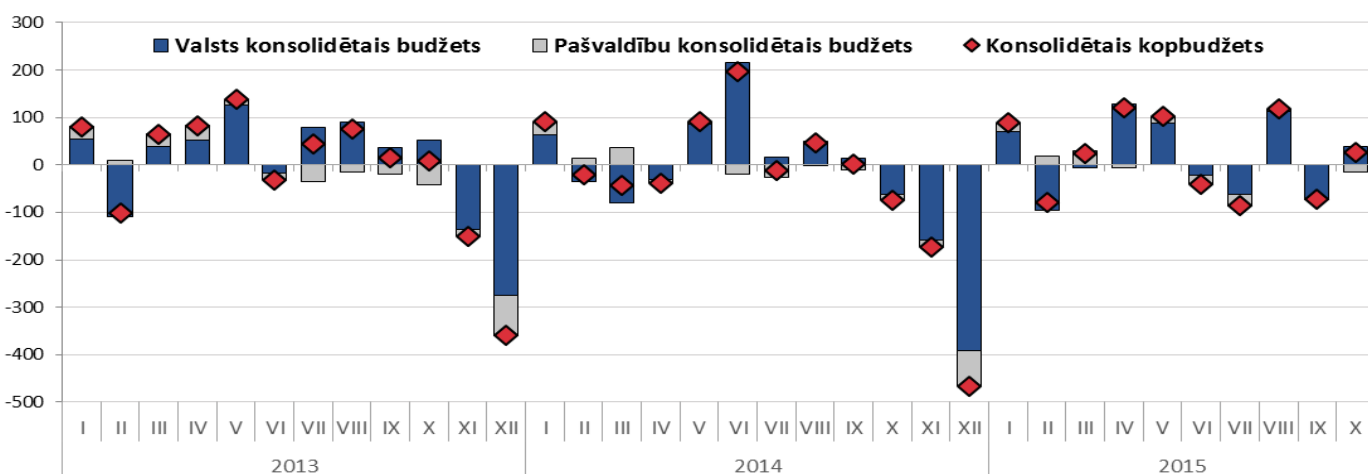
Kopbudžeta ieņēmumi šā gada desmit mēnešos bija 7 429,1 milj. eiro, kas ir par 279,5 milj. eiro 3,9% lielāki nekā 2014.gada desmit mēnešos. Ieņēmumu pieaugumu nodrošināja lielāki nodokļu ieņēmumi. Kopbudžeta izdevumi šā gada desmit mēnešos bija 7 227,4 milj. eiro, kas, salīdzinot ar pērnā gada atbilstošo periodu pieauga par 318,2 milj. eiro jeb 4,6%. Izdevumu pieaugumu galvenokārt veidoja izdevumu kāpums sociālajiem pabalstiem un atlīdzībām.

Valsts speciālajā budžetā šā gada desmit mēnešos bija vērojams 85,3 milj. eiro liels pārpalikums, taču jāatzīmē, ka speciālā budžeta izpilde būtu ar deficītu, ja netiktu saņemts transfers no valsts pamatbudžeta. Savukārt, pašvaldību budžetā bija pārpalikums 21,6 milj. eiro apmērā, kas salīdzinājumā ar pagājušā gada atbilstošo periodu ir par 17,0 milj. eiro lielāks.

Neraugoties uz pārpalikumu kopbudžetā, ir jāatzīmē jau iepriekšējos gados novērotā tendence - izdevumi gada pēdējos mēnešos pieaug daudz straujāk nekā ieņēmumi, kas rezultātā ievērojami pasliktina bilanci gadā kopumā. FM sagaida, ka vispārējās valdības budžeta deficīts 2015.gadā būs 1,4% no IKP.

Konsolidētā kopbudžeta finansiālā bilance (milj. eiro)

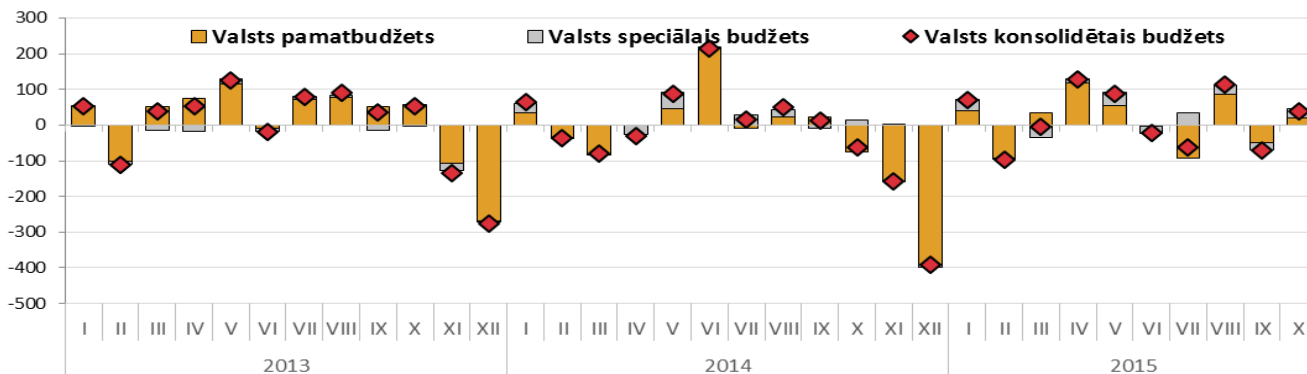
Kopbudžets



Dati: Valsts kase

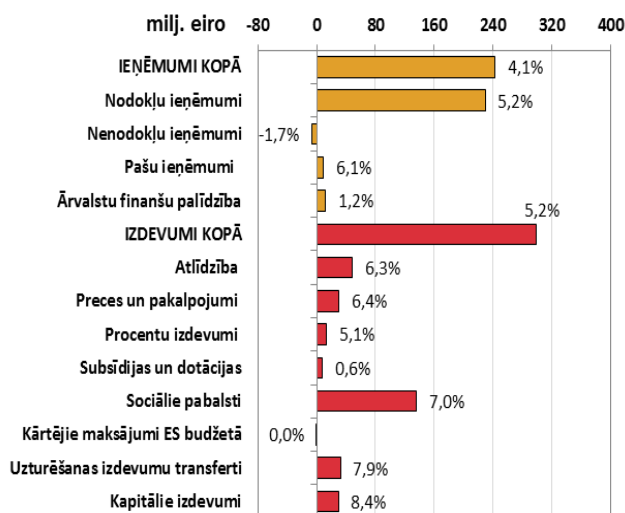
Valsts konsolidētā budžeta finansiālā bilance (milj. eiro)

Valsts konsolidētais budžets



Valsts konsolidētā budžeta ieņēmumi un izdevumi 2015./2014.gada janvāris-oktobris  
(izmaiņas milj. eiro un % pret iepriekšējā gada atbilstošo periodu)

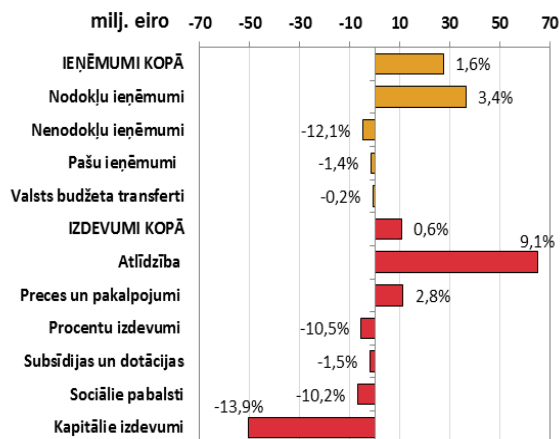
Valsts konsolidētais budžets



2015. gada desmit mēnešos valsts konsolidētā budžeta ieņēmumi bija 6 174,1 milj. eiro un pārpalikums bija 180,1 milj. eiro apmērā, kas, salīdzinot ar pērnā gada atbilstošo periodu, saruka par 55,7 milj. eiro, jo izdevumi pieauga straujāk (5,2%) nekā ieņēmumi (4,1%). Ieņēmumu pusē pieaugumu joprojām veicināja lielāki nodokļu ieņēmumi, kuri bija par 229,5 milj. eiro jeb 5,2% lielāki, salīdzinot ar 2014.gada desmit mēnešiem. Izdevumi šā gada desmit mēnešos bija 5 994,0 milj. eiro un tie salīdzinājumā ar iepriekšējā gada attiecīgo periodu pieauga par 298,6 milj. eiro jeb 5,2%. Saglabājas jau iepriekšējos mēnešos novērotā tendence, kad lielākais kāpums bija sociālajiem pabalstiem par 135,8 milj. eiro jeb 7,0%, kur būtiskākais izdevumu pieaugums bija pārējiem sociālajiem pabalstiem – par 109,1 milj. eiro jeb 24,2%. Izdevumu pieaugumu sociālajiem pabalstiem var skaidrot ar grozījumiem likumdošanā, atceļot vairāku sociālās apdrošināšanas pabalstu griestus. Savukārt pensiju izdevumos vērojams pieauguma tempa kritums, ja šā gada deviņos mēnešos pieaugums bija 40,5 milj. eiro jeb 3,1%, tad šā gada desmit mēnešos pieaugums bija samazinājies un bija 26,7 milj. eiro jeb 1,8%. Pieauguma tempa samazinājums skaidrojams ar to, ka, ņemot vērā zemākus faktiskos inflācijas rādītājus nekā pērn, pensijas šā gada 1.oktobrī tika palielinātas, piemērojot mazāku indeksu nekā 2014.gada oktobrī. Izdevumi šā gada desmit mēnešos palielinājušies arī atlīdzībai valsts iestādēs nodarbinātajiem par 48,7 milj. eiro jeb 6,3%, salīdzinot ar 2014.gada desmit mēnešiem. Šo izdevumu kāpums ir saistāms ar 2015. gada 1. janvāri minimālās darba algas paaugstināšanu no 320 eiro uz 360 eiro, gan ar papildus izdevumiem atalgojumam prezidentūras nodrošināšanai. Pieauga izdevumi subsīdijām un dotācijām par 35,3 milj. eiro jeb 3,0%, kur viens no būtiskākajiem izdevumu pieaugumiem bija veselības aprūpei – 24,3 milj. eiro apmērā. Lielāki līdzekļi tika tērēti arī precēm un pakalpojumiem, kas ietekmēja izdevumu pieaugumu desmit mēnešos par 30,5 milj. eiro jeb 6,4%. Šie izdevumi saistīti ar Latvijas prezidentūras ES Padomē nodrošināšanu šā gada pirmajā pusē, nacionālo bruņoto spēku uzturēšanai, valsts autoceļu pārvaldīšanai, uzturēšanai un atjaunošanai.

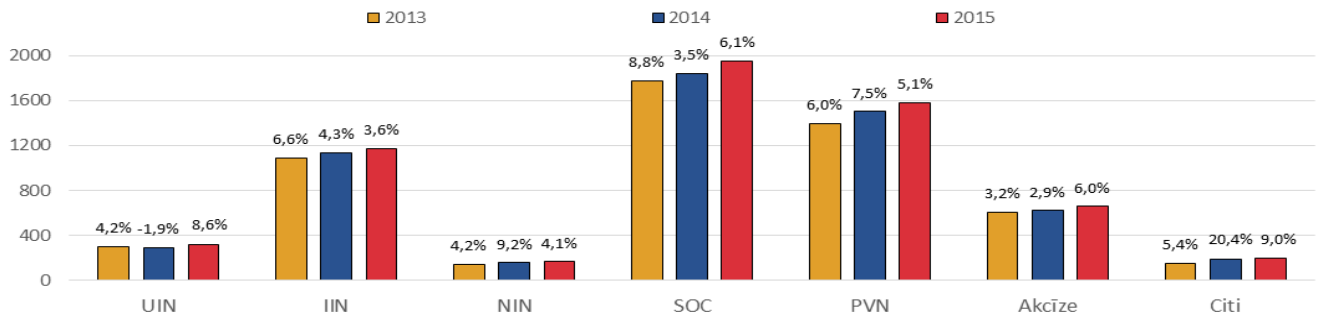
Pašvaldību konsolidētā budžeta ieņēmumi un izdevumi 2015./2014.gada janvāris-oktobris  
(izmaiņas milj. eiro un % pret iepriekšējā gada atbilstošo periodu)

Pašvaldību konsolidētais budžets



Šā gada janvāri-oktobrī pašvaldību konsolidētā budžeta ieņēmumi bija 1 755,4 milj. eiro, kas ir par 27,4 milj. eiro jeb 1,6% vairāk salīdzinājumā ar atbilstošo periodu pērn. Lielākos ieņēmumus šā gada desmit mēnešos nodrošināja iedzīvotāju ienākuma nodoklis – 938,1 milj. eiro, kas pieauga par 31,9 milj. eiro jeb 3,5% salīdzinājumā ar 2014.gada desmit mēnešiem. Pieaugums vērojams arī pozīcijā - nekustamā īpašuma nodoklis, kas palielinājās par 6,6 milj. eiro jeb 4,1%. Palielinājums skaidrojams ar nodokļa ātrāku nomaksu (tiek maksāts viss nodoklis uzreiz nevis sadalīts maksājumos pa ceturkšņiem), kā arī atmaksāti nekustamā īpašuma nodokļa parādi. Izdevumi pašvaldību konsolidētajā budžetā šā gada desmit mēnešos bija 1 733,9 milj. eiro, kas ir par 10,5 milj. eiro jeb 0,6% vairāk salīdzinājumā ar atbilstošo periodu pērn. Jāatzīmē, ka izdevumu pieaugums šā gada desmit mēnešos ir mazāks (0,6%) nekā ieņēmumu pieaugums (1,6%), rezultātā pašvaldību konsolidētajā budžetā saglabājas pārpalikums 21,6 milj. eiro apmērā. Savukārt izdevumu pieaugumu galvenokārt noteica ar atlīdzību saistīto izmaksu pieaugums pašvaldībās, kas salīdzinājumā ar iepriekšējā gada desmit mēnešiem palielinājās par 64,9 milj. eiro jeb 9,1%. Pieauguši izdevumi pozīcijā - preces un pakalpojumi, kur salīdzinot ar iepriekšējā gada desmit mēnešiem izdevumi pieauguši par 11,1 milj. eiro jeb 2,8%. Turpretī kapitālajiem izdevumiem bija vērojams izdevumu samazinājums par 50,7 milj. eiro jeb 13,9%, kas skaidrojams ar pašvaldību izdevumu samazinājumu ES fondu līdzfinansētajiem projektiem.

**Nodokļi**



2015.gada janvārī – oktobrī kopbudžeta nodokļu ieņēmumi, neieskaitot iemaksas fondēto pensiju shēmā bija 5 795,6 milj. eiro, kas ir par 265,8 milj. eiro jeb 4,8% lielāki nekā 2014.gada janvārī - oktobrī. Nodokļu ieņēmumi iekasēti 99,7% apmērā no likumā "Par valsts budžetu 2015.gadam" plānotā periodā janvāris- oktobris. Nodokļu plāna neizpildi noteica pievienotās vērtības nodokļa (PVN) un sociālās apdrošināšanas iemaksu (SOC) plāna neizpilde.

Pievienotās vērtības nodokļa (PVN) plāna neizpilde par 48,6 milj. eiro jeb 3,0% skaidrojama ar nodokļu maksātāju nodokļa samaksas disciplīnu. Saskaņā ar VID datiem palielinājies gan piešķirto termiņa pagarinājumu apmērs, gan PVN aktuālais parāds. PVN parāds 2015.gada 1.novembrī, salīdzinot ar 1.janvāri palielinājies par 81,1 milj. eiro jeb 15,7%. Savukārt, 2015.gada desmit mēnešos ieņēmumi no PVN bija 1 579,6 milj. eiro un tie bija par 76,2 milj. eiro jeb 5,1% lielāki nekā 2014.gada desmit mēnešos. Neliela plāna neizpilde vērojama arī sociālās apdrošināšanas iemaksām (SOC) - par 10,8 milj. eiro jeb 0,6% mazāk nekā plānots, tomēr par 62,6 milj. eiro jeb 3,8% vairāk nekā 2014.gada desmit mēnešos. Pārējo nodokļu ieņēmumu izpilde ir virs plānotā. Akcīzes nodokļa ieņēmumi iekasēti 660,3 milj. eiro apmērā, kas ir par 37,5 milj. eiro jeb 6,0% vairāk nekā attiecīgajā periodā pērn. Akcīzes nodokļa plāna izpildi nodrošināja ieņēmumi par naftas produktiem, pārsniedzot plānu par 19,5 milj. eiro, un ieņēmumi no tabakas izstrādājumiem par 6,6 milj. eiro. Ieņēmumu palielinājums naftas produktiem galvenokārt saistīts ar patēriņam nodotās dīzeļdegvielas apjoma palielinājumu.

**Kopējie nodokļu ieņēmumi**

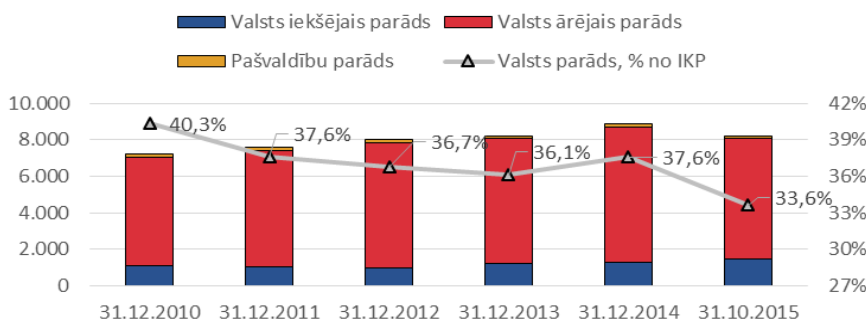
**Nodokļi**

	2014.g. I-X izpilde, milj.eiro	2015.g. I-X izpilde, milj.eiro	2015./2014.g. I-X izmaiņas, milj.eiro	2015./2014.g. I-X izmaiņas (%)	2015.g. I-X izpilde no 2015.g. I-X plāna
<b>Kopējie nodokļu ieņēmumi</b>	<b>5 740,4</b>	<b>6 055,6</b>	<b>315,1</b>	<b>5,5%</b>	<b>99,9%</b>
<b>Kopbudžeta nodokļu ieņēmumi*</b>	<b>5 529,8</b>	<b>5 795,7</b>	<b>265,9</b>	<b>4,8%</b>	<b>99,7%</b>
Sociālās apdrošināšanas iemaksas:	1 839,9	1 951,7	111,9	6,1%	100,0%
<i>Valsts speciālajā budžetā</i>	1 629,2	1 691,8	62,6	3,8%	99,4%
<i>Valsts fondēto pensiju shēmā</i>	210,6	259,9	49,3	23,4%	104,5%
Pievienotās vērtības nodoklis	1 503,3	1 579,6	76,2	5,1%	97,0%
Iedzīvotāju ienākuma nodoklis:	1 133,7	1 174,6	40,9	3,6%	100,5%
<i>Valsts pamatbudžetā</i>	227,5	236,5	9,0	3,9%	101,2%
<i>Pašvaldību pamatbudžetā</i>	906,2	938,1	31,9	3,5%	100,3%
Akcīzes nodoklis	622,9	660,3	37,5	6,0%	103,2%
Uzņēmumu ienākuma nodoklis	294,6	319,8	25,3	8,6%	100,1%
Nekustamā īpašuma nodoklis	160,1	166,7	6,6	4,1%	105,0%
Pārējie nodokļi	186,0	202,8	16,8	9,0%	103,4%

\* bez iemaksām fondēto pensiju shēmā

**Valsts un pašvaldību parāds (milj. eiro un % no IKP)**

**Valsts un pašvaldību parāds**



Valsts un pašvaldību parāds\* šā gada oktobra beigās nominālvērtībā\*\* bija 8 192,3 milj. eiro jeb 33,6% no 2015.gadam prognozētā IKP (atbilstoši nacionālajai metodoloģijai valsts un pašvaldību parāds, neskaitot atvasināto finanšu instrumentu valūtas rezultātu, bija 8 857,4 milj. eiro jeb 33,0% no IKP). Salīdzinot to ar iepriekšējā saimnieciskā gada beigām, parāds ir samazinājies par 665,1 milj. eiro jeb 7,5%. Valsts un pašvaldību parāda samazinājums skaidrojams ar šā gada 16.janvārī veikto aizdevuma summas atmaksu Eiropas Komisijai 1,2 mld. eiro apmērā.

2015.gada novembrī starptautiskā reitingu aģentūra „Fitch” un „Standard&Poors” saglabāja Latvijas kredītreitingu ilgtermiņa saistībām vietējā un ārvalstu valūtā „A-” līmenī, saglabājot stabili kredītreitinga nākotnes prognozi.

\* izslēdzot savstarpējo darījumu atlikumus saimnieciskā periodā beigās

\*\* iekļaujot Valsts kases administrētajiem ārējiem aizņēmumiem un parāda vērtspapīriem piesaistīto atvasināto finanšu instrumentu valūtas rezultātu

Dati: Valsts kase, Valsts ieņēmumu dienests