

# MAKROEKONOMIKAS UN BUDŽETA APSKATS

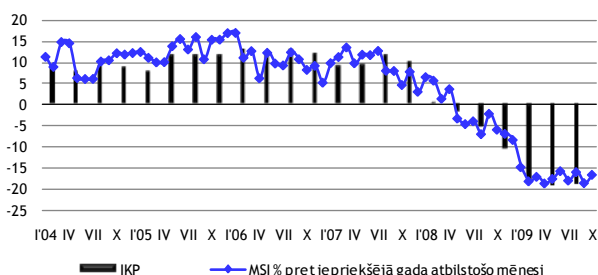


LATVIJAS  
REPUBLIKAS  
FINANŠU  
MINISTRIJA

## 2009. gada oktobris

Smiļņu iela 1, Rīga, tālr.27095539, fakss 27095541,  
<http://www.fm.gov.lv>

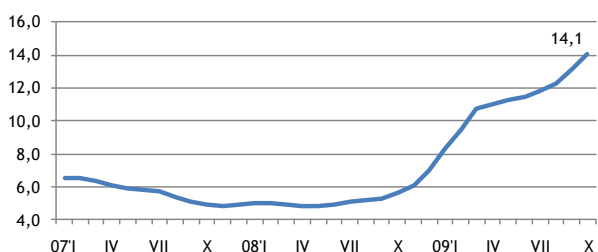
Saskaņā ar Finanšu ministrijas novērtējumu, **Makroekonomisko rādītāju saliktais indekss (MSI)** š.g. 2009. gada oktobrī, salīdzinot ar iepriekšējā gada attiecīgo mēnesi, salīdzināmās cenās samazinājās par 16,7%. Indeksa samazinājumu, galvenokārt, ietekmēja straujais mazumtirdzniecības apgrozījuma samazinājums, rūpnieciskās produkcijas izlaides zemie apjomi, skaidrās naudas daudzuma apgrozījumā un tautsaimniecībā nodarbināto skaita samazināšanās.



### Makroekonomisko rādītāju saliktais indekss, (MSI)

2009. gada oktobrī **ostās pārkrauto kravu apjoms** bija 5,1 milj. t, kas ir par 3,4% vairāk nekā 2008. gada oktobrī. 2009. gada pirmajos desmit mēnešos Latvijas ostās tika pārkrauts 52,3 milj. t kravu, kas bija par 0,5% mazāk nekā 2008. gada atbilstošajā periodā. 2009. gada oktobrī **kravu apgrozījums pa dzelzceļu** bija 3,8 milj. t, kas ir par 17,4% mazāk nekā 2008. gada oktobrī. 2009. gada pirmajos desmit mēnešos kravu apgrozījums pa dzelzceļu bija 44,7 milj. t kravu, kas bija par 1,8% mazāk nekā 2008. gada atbilstošajā periodā.

Oficiāli reģistrētā **bezdarba līmenis** 2009. gada oktobrī, salīdzinājumā ar iepriekšējo mēnesi, pieauga par 0,9 procentpunktiem un mēneša beigās bija 14,1% no ekonomiski aktīvajiem iedzīvotājiem. Reģistrēto bezdarbnieku skaits, salīdzinājumā ar 2009. gada septembri, pieauga par 10,1 tūkst. cilvēku un oktobra beigās bija 157,9 tūkst. cilvēku. Salīdzinot ar 2008. gada oktobri, bezdarba līmenis pieauga par 8,5 procentpunktiem, bet reģistrēto bezdarbnieku skaits – par 96,8 tūkst. cilvēku.

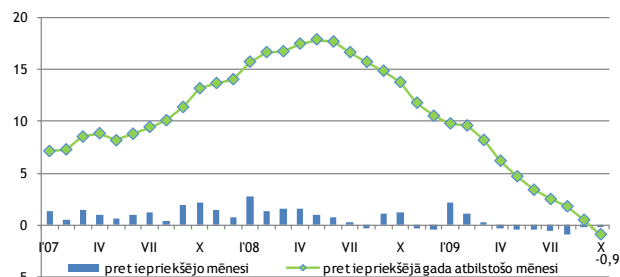


### Reģistrētā bezdarba līmenis valstī, %

Augstākais bezdarba līmenis 2009. gada oktobrī tika reģistrēts Latgales reģionā – 18,9% (2008. gada oktobrī – 9,5%); Kurzemes reģionā – 15,7% (5,7%); Zemgales reģionā – 15,1% (5,7%) un Vidzemes reģionā – 15,3% (5,7%). Zemākais bezdarba līmenis bija reģistrēts Rīgas reģionā – 11,7% (4,3%).

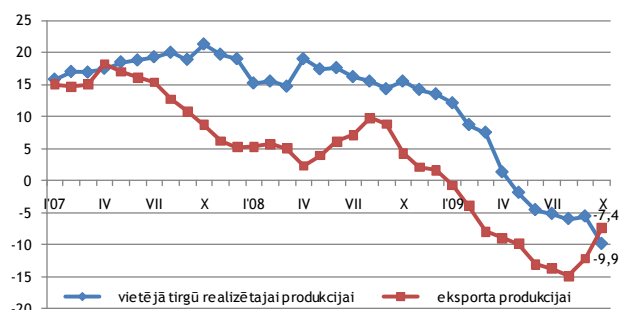
**Patēriņa cenu indekss (PCI)** 2009. gada oktobrī, salīdzinot ar septembri, samazinājās par 0,2%. Vidējais cenu līmenis precēm nemainījās, bet pakalpojumiem samazinājās par 0,7%. Salīdzinot ar iepriekšējā gada oktobri, patēriņa cenas samazinājās par 0,9%, vidējais cenu līmenis precēm saruka par 1,5%, bet pakalpojumiem pieauga par 1,8%.

Vidējās patēriņa cenu izmaiņas oktobrī galvenokārt ietekmēja cenu kritums degvielai un siltumenerģijai, kā arī cenu kāpums dārzeņiem, apģērbam un apaviem. Sezonas ietekmē svaigiem dārzeņiem cenas pieauga vidēji par 15,4%, bet apģērbiem – par 0,9% un apaviem – par 3,0%.



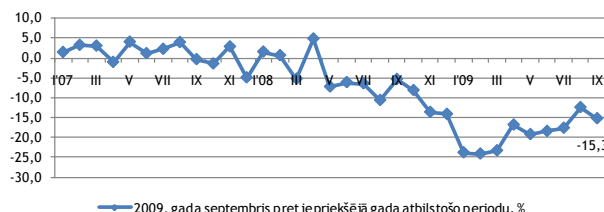
### Patēriņa cenu indekss, %

Ražotāju cenas Latvijas rūpniecībā 2009. gada oktobrī, salīdzinot ar septembri, palielinājās par 0,1%, bet salīdzinājumā ar 2008. gada oktobri samazinājās par 8,8%. 2009. gada oktobrī, salīdzinot ar iepriekšējā gada atbilstošo mēnesi, vislielāko iespaidu uz ražotāju cenu kopējo līmeni atstāja cenu kritums elektroenerģijā, gāzes apgādē, siltumapgādē un gaisa kondicionēšanā – par 2,9 procentpunktiem, metālu ražošanā – par 1,9 procentpunktiem, koksnes un koka izstrādājumu (izņemot mēbeles) ražošanā – par 1,5 procentpunktiem, pārtikas produktu ražošanā – par 1,4 procentpunktiem.



### Ražotāju cenu indekss, %

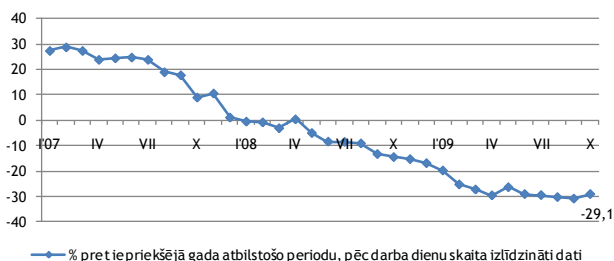
2009. gada septembrī, salīdzinot ar iepriekšējā gada attiecīgo periodu, sezonāli izlīdzinātā **rūpniecības produkcijas izlaide** samazinājās par 15,3%, tai skaitā elektroenerģijas un gāzes apgādes apjomi samazinājās – par 18,6%, bet apstrādes rūpniecības apjomi samazinājās – par 15,1%, bet ieguves rūpniecības un karjeru izstrādes apjomi – par 3,0%.



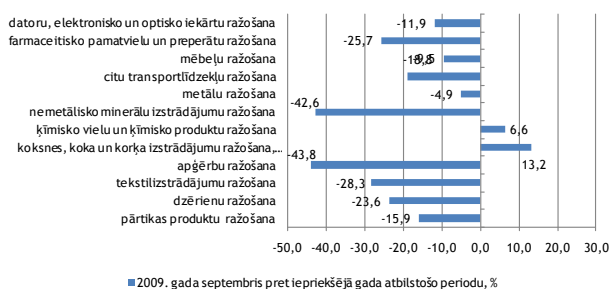
### Rūpniecības produkcijas apjoma indekss (sezonāli izlīdzinātie dati)

2009. gada oktobrī **mazumtirdzniecības apgrozījums**, salīdzinot ar 2008. gada oktobri, pēc darba (tirdzniecības) dienu skaita izlīdzinātiem datiem salīdzināmās cenās, krities par 29,1%. Lielāks apjoma samazinājums bijis nepārtikas

preču grupā – par 32,3%. Nedaudz mazāk tas sarucis pārtikas preču tirdzniecības uzņēmumos – par 21,9%.



Mazumtirdzniecības apgrozījums pa mēnešiem (salīdzināmās cenās)



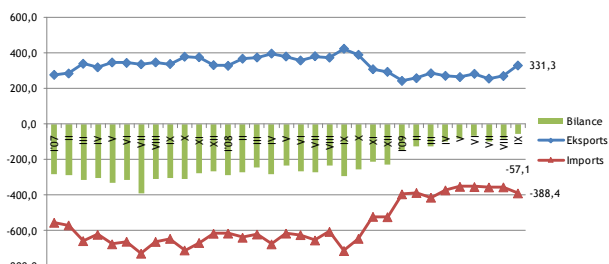
Rūpniecības produkcijas apjoma pārmaiņas (sezonāli izlīdzinātie dati)

2009. gada septembrī ārējās tirdzniecības preču apgrozījums faktiskajās cenās bija 719,7 milj. latu, kas ir par 36,8% jeb 419,5 milj. latu mazāk nekā 2008. gada septembrī.

2009. gada janvārī – septembrī ārējās tirdzniecības preču apgrozījums faktiskajās cenās sasniedza 5918,7 milj. latu, kas ir par 35,6% jeb 3271,6 milj. latu mazāk nekā 2008. gada janvārī – septembrī.

Salīdzinot ar 2008. gada janvārī – septembri, eksports faktiskajās cenās samazinājās par 22,1%, sasniedzot 331,3 milj. latu, bet imports samazinājās par 45,6% un bija 388,4 milj. latu.

Importa pārsvars pār eksportu, 2009. gada septembrī, salīdzinot ar attiecīgo periodu pērn, ir samazinājies par 231,5 milj. latu un bija 57,1 milj. latu.



Ārējās tirdzniecības bilance, milj. latu

2009. gada septembrī Latvijas galvenie eksporta partneri bija Eiropas Savienības valstis 65,2% no kopējuma (2008. gada septembrī – 68,8%); tam sekoja eksports uz NVS valstīm – 15,6% (16,0%). Svarīgākie eksporta partneri bija Lietuva 14,1% no eksporta kopējuma (15,2%); Igaunija 13,8% (13,4%); Krievija 10,9% (10,3%); Vācija 7,9% (7,0%) un Zviedrija 5,6% (6,5%).

Galvenās Latvijas eksporta preces bija lauksaimniecības un pārtikas preces 21,0% no kopējuma (2008. gada septembrī – 17,1%); koks un koka izstrādājumi 14,7% (13,3%); mehānismi, ierīces un elektroiekārtas 14,7% (12,1%), parastie metāli un to izstrādājumi 14,0% (18,7%).

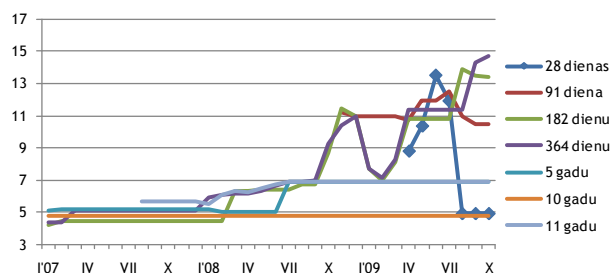
Importā nozīmīgāko vietu ieņēma Eiropas Savienības valstis 77,0% (2008. gada septembrī – 76,0%); tam sekoja imports no NVS valstīm – 12,8% (16,5%).

Svarīgākie importa partneri bija Lietuva 19,9% no importa kopējuma (18,0%); Vācija 11,4% (12,7%); Polija 8,6% (7,0%); Igaunija 7,3% (6,9%) un Krievija 7,0% (10,5%).

Galvenās Latvijas importa preces bija lauksaimniecības un pārtikas preces 18,9% no kopējuma (13,2%); minerālprodukti 17,7% (18,5%); mehānismi un iekārtas 15,8% (16,4%).

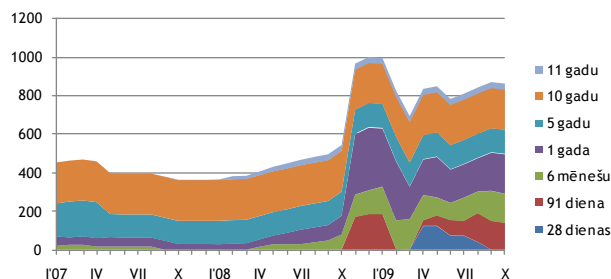
2009. gada oktobrī notika valsts iekšējā aizņēmuma vērtspapīru konkurējošās daudzscenu valsts vērtspapīru izsoles ar termiņu 91, 128 un 364 dienas. Izsolē tika pārdoti valsts parāda īstermiņa vērtspapīri par kopējo summu 7,57 milj. latu pēc nominālvērtības ar vidējo svērto peļņas likmi no 10,497% līdz 14,750%.

Oktobrī valsts īstermiņa parādzīmju tiešās pārdošanas rezultātā tika pārdotas parādzīmes ar termiņu 91, 128 un 364 dienas, par kopējo summu 7,1 milj. latu, ar vidējo svērto peļņas likmi no 10,5% līdz 14,7%.

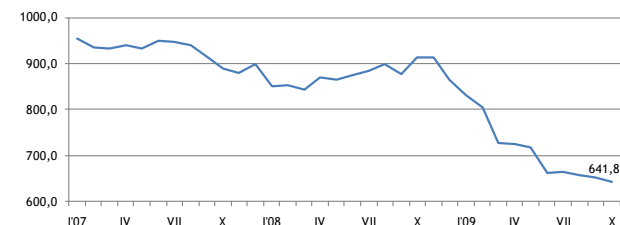


Valsts iekšējā aizņēmuma vērtspapīru vidējās procentu likmes, %

Valsts vidējā termiņa un ilgtermiņa obligāciju īpatsvars valsts iekšējā parāda portfeli 2009. gada oktobrī sasniedza 42,0% (67,3% 2008. gada atbilstošā perioda beigās), bet valsts īstermiņa parādzīmju īpatsvars sasniedza 58,0% (32,7%).



Apgrozībā esošo valsts iekšējā aizņēmuma vērtspapīru struktūra uz 2009. gada oktobrī, milj. latu



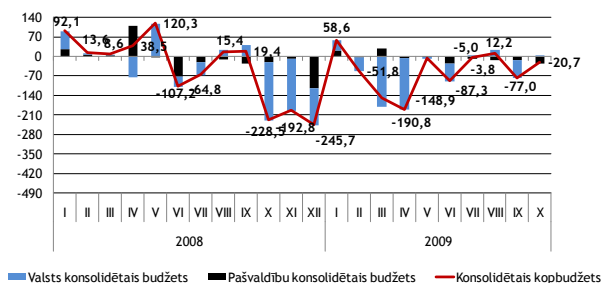
Skaidra nauda apgrozībā, milj. latu

|                | 09'V  | VI    | VII   | VIII  | IX    | X    |
|----------------|-------|-------|-------|-------|-------|------|
| RIGIBOR (3men) | 13,60 | 27,20 | 16,50 | 11,96 | 12,10 | 13,9 |
| EURIBOR (3men) | 1,26  | 1,15  | 0,92  | 0,84  | 0,74  | 0,73 |

Naudas indeksu RIGIBOR un EURIBOR pārskats par pēdējiem 6 mēnešiem uz katra mēneša 25. datumu

Saskaņā ar Valsts kases oficiālā mēneša pārskata (2009. gada janvāris-oktobris) datiem konsolidētā kopbudžeta ieņēmumi (ieskaitot ziedojumus, dāvinājumus un atvasinātās publiskās personas) 2009. gada desmit mēnešos bija 3979,4 milj. latu, kas ir par 866,0 milj. latu jeb 17,9% mazāk nekā

2008. gada desmit mēnešos, ko pamatā noteica valsts pamatbudžeta nodokļu ieņēmumu samazinājums par 671,4 milj. latu. Konsolidētā kopbudžeta izdevumi (ieskaitot ziedojumus, dāvinājumus un atvasinātās publiskās personas) 2009. gada desmit mēnešos bija 4493,9 milj. latu, kas ir par 444,1 milj. latu jeb 9,0% mazāk nekā 2008. gada desmit mēnešos. 2009. gada desmit mēnešos konsolidētajā kopbudžetā finansiālais deficīts bija 514,5 milj. latu apmērā, ko galvenokārt noteica deficīts valsts budžetā.

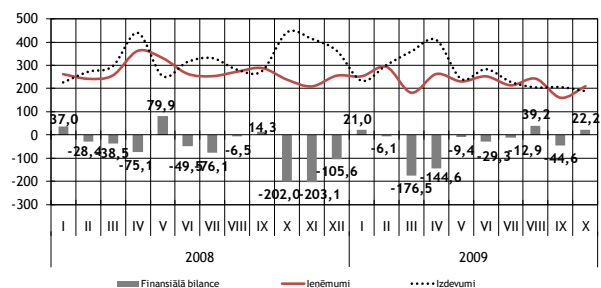


Konsolidētā kopbudžeta finansiālā bilance, milj. latu

**Valsts konsolidētā budžeta** ieņēmumi (ieskaitot ziedojumus, dāvinājumus un atvasinātās publiskās personas) 2009. gada desmit mēnešos bija 3294,4 milj. latu, kas ir par 666,8 milj. latu jeb 16,8% mazāk nekā 2008. gada desmit mēnešos, ko pamatā noteica valsts pamatbudžeta nodokļu ieņēmumu samazinājums. Salīdzinājumā ar 2008. gada desmit mēnešiem, būtiskākais samazinājums bija pievienotās vērtības nodokļa ieņēmumos.

Valsts konsolidētā budžeta izdevumi (ieskaitot ziedojumus, dāvinājumus un atvasinātās publiskās personas) 2009. gada desmit mēnešos bija 3774,6 milj. latu, kas ir par 297,5 milj. latu jeb 7,3% mazāk nekā 2008. gada desmit mēnešos. 2009. gada desmit mēnešos valsts konsolidētajā budžetā finansiālais deficīts bija 480,2 milj. latu apmērā.

**Valsts pamatbudžeta** ieņēmumi (ieskaitot atvasinātās publiskās personas) 2009. gada desmit mēnešos bija 2384,8 milj. latu un salīdzinājumā ar 2008. gada desmit mēnešiem samazinājās par 393,1 milj. latu jeb 14,2%.



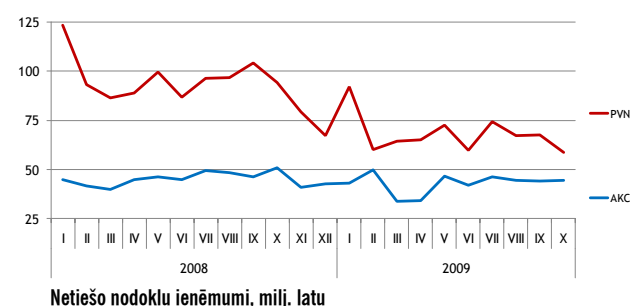
Valsts pamatbudžeta finansiālie rādītāji, milj. latu

2009. gada desmit mēnešos nodokļu ieņēmumi bija 1413,3 milj. latu, kas ir par 671,4 milj. latu jeb 32,2% mazāk nekā 2008. gada attiecīgā periodā, ko galvenokārt noteica pievienotās vērtības nodokļa samazinājums par 288,2 milj. latu, savukārt valsts pamatbudžeta nenodokļu un maksas pakalpojumu ieņēmumos bija vērojams pieaugums salīdzinājumā ar 2008. gada atbilstošo periodu. Nenodokļu ieņēmumi 2009. gada desmit mēnešos bija 285,2 milj. latu, kas ir par 55,2 milj. latu vairāk nekā 2008. gada desmit mēnešos, ko galvenokārt noteica procentu ieņēmumu pieaugums par 20,8 milj. latu un ieņēmumu no dividendēm pieaugums par 16,7 milj. latu. 2009. gada desmit mēnešos, salīdzinot ar 2008. gada desmit mēnešiem, valsts pamatbudžeta maksas pakalpojumi un citi pašu ieņēmumi bija 125,0 milj. latu, kas ir par 18,6 milj. latu jeb 17,5% vairāk, un ārvalstu finanšu palīdzības ieņēmumi bija 489,1 milj. latu, kas ir par 132,2 milj. latu vairāk. Ārvalstu finanšu palīdzības ieņēmumus janvārī-oktobrī galvenokārt veidoja 2007.-2013. gada programmēšanas perioda starposma maksājums Eiropas Lauksaimniecības garantiju fonda ietvaros 76,8 milj. latu, 2007.-2013. gada starposma maksājums Kohēzijas fonda ietvaros 64,3 milj. latu un 2007.-2013. gada programmēšanas perioda starposma maksājums Eiropas Reģionālās attīstības fonda ietvaros 193,8 milj. latu.

2009. gada desmit mēnešos valsts pamatbudžeta izdevumi (ieskaitot atvasinātās publiskās personas) bija 2718,9 milj. latu, kas ir par 403,9 milj. latu jeb 12,9% mazāk nekā 2008. gada desmit mēnešos. 2009. gada desmit mēnešos valsts pamatbudžeta uzturēšanas izdevumi bija 2537,9 milj. latu jeb 93,3% no kopējiem valsts pamatbudžeta izdevumiem un salīdzinājumā ar 2008. gada desmit mēnešiem samazinājās par 320,8 milj. latu, ko galvenokārt ietekmēja izdevumu atalgojumiem samazinājums, bet procentu izdevumiem bija vērojams pieaugums.

2009. gada desmit mēnešos izdevumi atalgojumiem valsts pamatbudžetā bija 423,3 milj. latu, kas salīdzinājumā ar 2008. gada desmit mēnešiem ir par 95,5 milj. latu jeb 18,4% mazāk. 2009. gada desmit mēnešos valsts pamatbudžeta kapitālie izdevumi bija 181,0 milj. latu, kas salīdzinājumā ar 2008. gada desmit mēnešiem ir par 83,1 milj. latu jeb 31,5% mazāk. 2009. gada desmit mēnešos valsts pamatbudžetā finansiālais deficīts bija 334,0 milj. latu apmērā.

Desmit mēnešos nodokļu ieņēmumi turpina samazināties, būtiskākais samazinājums ir pievienotās vērtības nodokļa ieņēmumiem.



Netiešo nodokļu ieņēmumi, milj. latu

**Pievienotās vērtības nodokļa** ieņēmumi 2009. gada desmit mēnešos bija 682,2 milj. latu, kas, salīdzinot ar 2008. gada desmit mēnešiem, ir par 288,2 milj. latu jeb 29,7% mazāk.

Pievienotās vērtības nodokļa ieņēmumi, kas saņemti no lielajiem nodokļu maksātājiem, 2009. gada desmit mēnešos veidoja 46,0% no kopējiem pievienotās vērtības nodokļa ieņēmumiem.

2009. gada desmit mēnešos iekšzēmē neto iekasētā pievienotās vērtības nodokļa ieņēmumi bija 539,4 milj. latu jeb 79,1% no kopējiem pievienotās vērtības nodokļa ieņēmumiem, kas, salīdzinot ar 2008. gada desmit mēnešiem, ir par 241,1 milj. latu jeb 30,9% mazāk. Uz robežas iekasētā pievienotās vērtības nodokļa ieņēmumi bija par 47,1 milj. latu jeb 24,8% mazāk nekā 2008. gada desmit mēnešos.

Pievienotās vērtības ieņēmumu samazinājumu, salīdzinājumā ar 2008. gada atbilstošo periodu, galvenokārt ietekmēja kopējā mazumtirdzniecības apgrozījuma kritums, kopējās darījumu vērtības un importa samazināšanās.

Savukārt saskaņā ar Valsts ieņēmumu dienesta informāciju pēc pievienotās vērtības nodokļa deklarāciju datiem kopējā darījuma vērtība 2009. gada desmit mēnešos, salīdzinot ar 2008. gada attiecīgo periodu, samazinājās par 26,2%.

2009. gada desmit mēnešos pievienotās vērtības nodokļa atmaksu apjoms samazinājies par 7,2%, salīdzinot ar 2008. gada atbilstošo periodu. Saskaņā ar Valsts ieņēmumu dienesta informāciju kopš 2009. gada sākuma ir pieaugusi arī pievienotās vērtības nodokļa nomaksas termiņa pagarinājumu summa, kas arī ietekmēja desmit mēnešu ieņēmumus.

**Uzņēmumu ienākuma nodokļa ieņēmumi** 2009. gada desmit mēnešos bija 163,6 milj. latu, kas salīdzinājumā ar 2008. gada desmit mēnešiem ir par 268,1 milj. latu jeb 62,1% mazāk, kas skaidrojams ar būtisku 2008. gada peļņas samazinājumu vai deklarētajiem zaudējumiem, kā rezultātā samazinājās iemaksas un pieaugu atmaksas.

Uzņēmumu ienākuma nodokļa ieņēmumi, kas saņemti no lielajiem nodokļu maksātājiem, 2009. gada desmit mēnešos bija 57,3 milj. latu un veidoja 35,0% no kopējiem uzņēmumu ienākuma nodokļa ieņēmumiem.

**Kopējie akcīzes nodokļa** ieņēmumi 2009. gada desmit mēnešos bija 428,4 milj. latu, kas ir par 28,9 milj. latu jeb 6,3% mazāk nekā 2008. gada atbilstošajā periodā. Akcīzes nodokļa ieņēmumu samazinājuma galvenie iemesli ir saistīti ar preču realizācijas apjomu straujo kritumu, salīdzinot ar pagājušā gada rādītājiem.

2009. gada desmit mēnešos akcīzes nodokļa naftas produktiem ieņēmumi bija 240,8 milj. latu jeb 56,2% no kopējiem akcīzes nodokļa ieņēmumiem, kas, salīdzinot ar 2008. gada desmit mēnešiem, ir par 2,7 milj. latu jeb 1,1% mazāk. Jāatzīmē, ka saskaņā ar Valsts ieņēmumu dienesta informāciju turpina samazināties naftas produktu kopējais patēriņš, kas 2009. gada deviņos mēnešos, salīdzinot ar 2008. gada deviņiem mēnešiem, samazinājās par 13,5%.

2009. gada desmit mēnešos akcīzes nodokļa alkoholiskajiem dzērieniem ieņēmumi bija 70,5 milj. latu jeb 16,5% no kopējiem akcīzes nodokļa ieņēmumiem, kas, salīdzinot ar 2008. gada desmit mēnešiem, ir par 5,0 milj. latu jeb 6,6% mazāk. Saskaņā ar Valsts ieņēmumu dienesta informāciju alkoholisko dzērienu realizācijas apjoms 2009. gada deviņos mēnešos, salīdzinot ar 2008. gada deviņiem mēnešiem, samazinājās par 29,2%.

2009. gada desmit mēnešos akcīzes nodokļa tabakas izstrādājumiem ieņēmumi bija 98,8 milj. latu jeb 23,1% no kopējiem akcīzes nodokļa ieņēmumiem, kas, salīdzinot ar 2008. gada deviņiem mēnešiem, ir par 25,6 milj. latu jeb 20,6% mazāk. Akcīzes nodokļa ieņēmumus tabakas izstrādājumiem 2009. gada desmit mēnešos ietekmēja realizācijai Latvijā novirzīto cigarešu apjoma izmaiņas, kas 2009. gada deviņos mēnešos, salīdzinot ar 2008. gada deviņiem mēnešiem, samazinājās par 38,8%.

**Sociālās apdrošināšanas budžeta** kopējie ieņēmumi 2009. gada desmit mēnešos bija 1057,3 milj. latu, kas ir par 155,1 milj. latu jeb 12,8% mazāk nekā 2008. gada desmit mēnešos.

Sociālās apdrošināšanas budžeta izdevumi 2009. gada desmit mēnešos bija 1203,2 milj. latu, kas salīdzinājumā ar 2008. gada desmit mēnešiem ir par 229,5 milj. latu jeb 23,6% vairāk. Izdevumi pensijām bija 875,2 milj. latu jeb 72,7% no sociālās apdrošināšanas budžeta izdevumiem, sociālās apdrošināšanas pabalsti bija 194,7 milj. latu jeb 16,2% un nodarbinātības pabalsti 112,3 milj. latu jeb 9,3% no sociālās apdrošināšanas budžeta izdevumiem.

2009. gada desmit mēnešos sociālās apdrošināšanas budžetā izveidojās finansiālais deficīts 145,9 milj. latu apmērā.

**Sociālās apdrošināšanas iemaksas** (ieskaitot iemaksas valsts fondēto pensiju shēmā) 2009. gada desmit mēnešos bija 1130,5 milj. latu, kas salīdzinājumā ar 2008. gada desmit mēnešiem bija par 251,6 milj. latu jeb 18,2% mazāk. Tai skaitā sociālās apdrošināšanas iemaksas valsts speciālajā budžetā bija 978,8 milj. latu un iemaksas fondēto pensiju shēmā 152,9 milj. latu.

Sociālās apdrošināšanas iemaksu samazinājumu 2009. gada desmit mēnešos, salīdzinot ar 2008. gada desmit mēnešiem, ietekmēja darba samaksas fonda samazinājums.

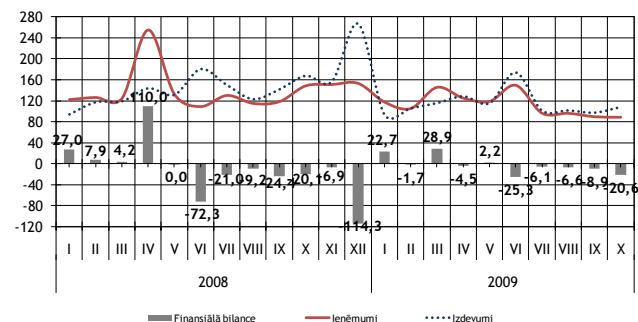
Saskaņā ar Valsts ieņēmumu dienesta informāciju 2009. gada septembrī, salīdzinot ar 2008. gada septembri, darba ņēmēju skaits samazinājās par 19,5%, savukārt saskaņā ar Centrālās statistikas pārvaldes datiem darba samaksa 2009. gada II ceturksnī, salīdzinot ar 2008. gada II ceturksnī, samazinājās par 1,0%.

**Pašvaldību konsolidētā budžeta** ieņēmumi (ieskaitot ziedojumus un dāvinājumus) 2009. gada desmit mēnešos bija 1086,5 milj. latu un salīdzinājumā ar 2008. gada desmit mēnešiem samazinājās par 287,8 milj. latu jeb 20,9%.

Pašvaldību pamatbudžeta ieņēmumi, ieskaitot pašvaldību saņemtos maksājumus savstarpējo norēķinu kārtībā un saņemtos maksājumus no Pašvaldību finanšu izlīdzināšanas fonda, 2009. gada desmit mēnešos salīdzinājumā ar 2008. gada desmit mēnešiem samazinājās par 232,1 milj. latu jeb 15,9%.

Salīdzinājumā ar 2008. gada desmit mēnešiem pašvaldību pamatbudžeta nodokļu ieņēmumi bija par 164,3 milj. latu jeb 22,3% mazāk, ko galvenokārt ietekmēja iedzīvotāju ienākuma nodokļa ieņēmumu samazinājums. Pašvaldību

pamatbudžeta nenodokļu ieņēmumi 2009. gada desmit mēnešos bija par 2,5 milj. latu jeb 9,3% mazāk nekā 2008. gada atbilstošajā periodā, savukārt pašvaldību pamatbudžeta saņemtie maksājumi bija par 60,5 milj. latu jeb 10,0% mazāk nekā 2008. gada atbilstošajā periodā. Pašvaldību pamatbudžeta maksas pakalpojumi un citi pašu ieņēmumi 2009. gada desmit mēnešos bija par 4,9 milj. latu jeb 5,7% mazāk nekā 2008. gada desmit mēnešos.



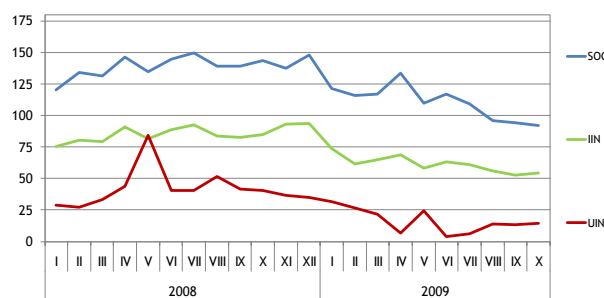
Pašvaldību pamatbudžeta finansiālā balance, milj. latu

Pašvaldību konsolidētā budžeta izdevumi 2009. gada desmit mēnešos bija 1123,4 milj. latu, kas salīdzinājumā ar 2008. gada desmit mēnešiem ir par 248,9 milj. latu jeb 18,1% mazāk, ko galvenokārt noteica pašvaldību pamatbudžeta kapitālo izdevumu samazinājums par 93,0 milj. latu.

2009. gada desmit mēnešos pašvaldību pamatbudžeta izdevumi atlīdzībai bija 554,5 milj. latu, kas salīdzinājumā ar 2008. gada desmit mēnešiem ir par 41,3 milj. latu mazāk, tai skaitā izdevumi atalgojumiem samazinājās par 30,9 milj. latu.

2009. gada desmit mēnešos pašvaldību konsolidētajā budžetā izveidojās finansiālais deficīts 36,9 milj. latu apmērā.

**Iedzīvotāju ienākuma nodoklis.** Iedzīvotāju ienākuma nodokļa ieņēmumi 2009. gada desmit mēnešos bija 614,3 milj. latu, kas salīdzinājumā ar 2008. gada desmit mēnešiem bija par 227,6 milj. latu jeb 27,0% mazāk. Iedzīvotāju ienākuma nodokļa ieņēmumus galvenokārt ietekmēja darba ņēmēju skaits un darba samaksa, kas turpina samazināties.



Tiešo nodokļu ieņēmumi, milj. latu