

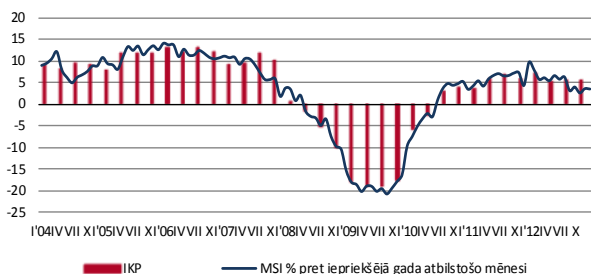
MAKROEKONOMIKAS UN BUDŽETA APSKATS

2013. gada janvāris

Saskaņā ar Finanšu ministrijas novērtējumu **Makroekonomisko rādītāju saliktais indekss** (turpmāk – MSI), kura aprēķināšanai tiek izmantoti operatīvie dati par tautsaimniecības attīstību, 2013. gada janvārī, salīdzinot ar iepriekšējā gada attiecīgo mēnesi, palielinājās par 3,5 procentiem.

Neskatoties uz vājo izaugsmi eirozonā, dati par IKP Latvijā turpina priecēt - salīdzinājumā ar iepriekšējā gada attiecīgo ceturksni IKP palielinājies par 5,1% un atbilstoši Finanšu ministrijas novērtējumam 2012. gadā ir palielinājies par 5,5%. Pozitīvi, ka 2012. gadā kopumā Latvijas ekonomika ir bijusi visstraujāk augošā Eiropas Savienībā. Lielākais devums izaugsmē pērnā gada ceturtajā ceturksnī bija no tirdzniecības nozares, kura uzrādījusi straujāko pieaugumu tempu kopš 2007. gada un veidoja aptuveni 2 procentpunktus no kopējā pieauguma. Tas norāda uz stabilu privātā patēriņa pieaugumu, savukārt augstie preču eksporta pieauguma tempi liecina, ka arī pērnā gada pēdējā ceturksnī negatīvās ārējās vides ietekme uz Latvijas ekonomikas attīstību ir bijusi neliela.

Finanšu ministrija prognozē, ka izaugsmes tempi piebremzēsies gada pirmajos divos ceturkšņos, līdz ar to IKP pieaugums 2013. gadā kopumā būs nedaudz zemāks kā pērn - 4%, kas vēl arvien būs straujākais Eiropas Savienībā.



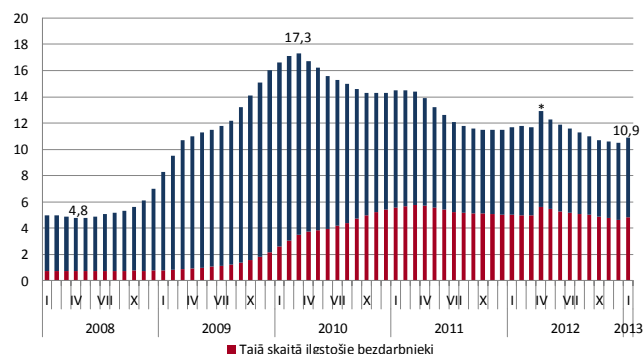
Makroekonomisko rādītāju saliktais indekss

Reģistrētā bezdarba līmenis 2013.gada janvārī paaugstinājās līdz 10,9% no ekonomiski aktīvajiem iedzīvotājiem un bija par 0,4 procentpunktiem augstāks nekā 2012.gada decembra beigās. Bezdarba līmeņa paaugstināšanās šā gada janvārī bija saistīta gan ar sezonālu nodarbinātības samazināšanos ziemas mēnešos, gan ar izmaiņām likumdošanā. No 1.janvāra reģistrētajiem bezdarbniekiem bezdarbnieka pabalsta saņemšanas ilgums ir palielināts līdz deviņiem mēnešiem, kas pagājušā gada pēdējos mēnešos bez darba palikušos cilvēkus mudināja atlikt reģistrēšanos Nodarbinātības Valsts aģentūrā līdz 2013.gada sākumam.

Janvārī fiksētais pieaugums nav mainījis kopējo bezdarba līmeņa samazināšanās tendenci un reģistrētā bezdarba līmenis 2013.gada janvāra beigās bijis par 0,8 procentpunktiem zemāks nekā 2012.gada janvāra beigās, savukārt reģistrēto bezdarbnieku skaits gada laikā ir samazinājies par 25,1 tūkst. jeb 18,9 procentiem.

2013.gada janvāra beigās zemākais reģistrētā bezdarba līmenis bija Rīgas reģionā – 7,0%. Kurzemes reģionā reģistrētā bezdarba līmenis

bija 12,2%, Zemgales reģionā – 12,1% un Vidzemes reģionā – 13,3%, savukārt visaugstākais bezdarba līmenis bija Latgalē – 21,5 procenti. Reģistrēto bezdarbnieku skaits Rīgas reģionā gada laikā samazinājies par 25,6%, Kurzemes reģionā – par 16,9%, Zemgales reģionā – par 20,2%, Vidzemes reģionā – par 13,4% un Latgales reģionā – par 11,8 procentiem.



Reģistrētā bezdarba līmenis, %, * - no 2012.gada aprīļa – pēc tautas skaitīšanas rezultātiem

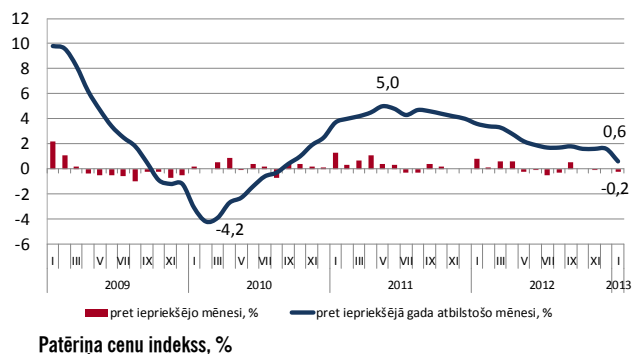
Centrālās statistikas pārvaldes jaunākie darbaspēka apsekojuma rezultāti parāda, ka darba meklētāju īpatsvars Latvijā 2012.gada ceturtajā ceturksnī ir samazinājies līdz 13,8%, kas ir būtisks kritums salīdzinājumā ar iepriekšējā gada attiecīgo ceturksni, kad darba meklētāju īpatsvars bija 15,0%. Nodarbināto iedzīvotāju skaits gada laikā ir audzis par 2,9%, sasniedzot 902,3 tūkstošus.

Situācijas uzlabošanās darba tirgū apstiprina arī iedzīvotāju ekonomiskās aktivitātes pieaugums, kad darba tirgū sāk atgriezties cilvēki, kas iepriekš bija zaudējuši cerības atrast darbu. 2012.gada ceturtajā ceturksnī to ekonomiski neaktīvo cilvēku skaits, kuri ir zaudējuši cerības atrast darbu, bijis par 5,6 tūkstošiem jeb 14,9% mazāks nekā attiecīgajā ceturksnī pirms gada, savukārt kopējais ekonomiski aktīvo iedzīvotāju skaits gada laikā ir palielinājies par 1,5%.

Saglabājoties spēcīgai ekonomikas izaugsmei, nodarbināto iedzīvotāju skaits 2013.gadā turpinās palielināties, un, pēc Finanšu ministrijas prognozēm, salīdzinājumā ar 2012.gadu, pieaugs par 1,4 procentiem, savukārt darba meklētāju īpatsvars samazināsies līdz 12,6 procentiem.

Dati par **patēriņa cenu** izmaiņām š.g. janvārī ir netipiski zemi, jo salīdzinājumā ar iepriekšējo mēnesi, pretēji gaidāmajam cenu pieaugumam, šoreiz cenas samazinājās par 0,2 procentiem. Nedaudz samazinājušies ir siltumenerģijas tarifi (-1%) un gāzes tarifi (-3,8%) un lielāks nekā parasti sezonāls kritums novērojams apģērbu un apavu cenām (-7,3%), kas gan vairāk liecina par augošās konkurences ietekmi uz cenām šajā patēriņa segmentā.

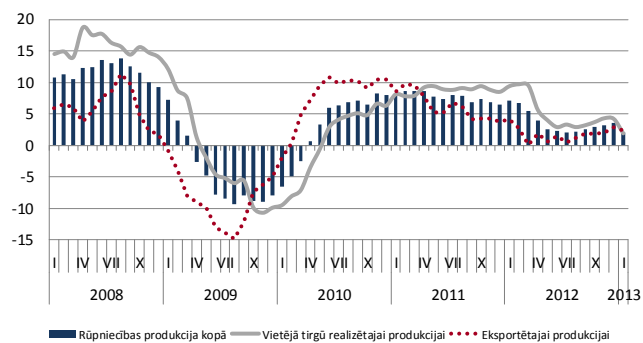
Līdz ar negaidītajiem mēneša inflācijas datiem diezgan būtiski ir samazinājušies arī gada inflācija. Ja pagājušā gada janvārī mēneša inflācija bija 0,8%, tad šogad tā bija -0,2%, un līdz ar to gada inflācija no 1,6% pagājušā gada decembrī nokrita līdz 0,6% šī gada janvārī.



Attiecībā uz Māstrihtas kritēriju (gada vidējo inflāciju), vairs nav šaubu, ka Latvija to izpildīs. Jāatzīmē, ka jau no iepriekšējā gada septembra Latvija izpilda Māstrihtas kritēriju inflācijai un pastāv liela varbūtība, ka uz novērtēšanas brīdi šī gada pavasarī Latvija būs starp inflācijas kritēriju nosakošajām valstīm – ar trešo zemāko inflāciju Eiropas Savienībā, pēc Grieķijas un Zviedrijas. Gada vidējā inflācija Latvijā 2013. gada janvārī bija 2%, un atbilstoši Finanšu ministrijas prognozēm, uz novērtējuma brīdi tā samazināsies līdz aptuveni 1,6 procentiem un paliks noturīgi zema līdz gada beigām. Atbilstoši Finanšu ministrijas prognozēm – gada vidējā inflācija 2013. gadā būs 1,5 procenti.

Ražotāju cenas Latvijas rūpniecībā 2013. gada janvārī, salīdzinot ar iepriekšējo mēnesi, palielinājās par 0,3 procentiem. Savukārt, salīdzinot ar 2012. gada janvāri, cenas pieauga par 2,1 procentu.

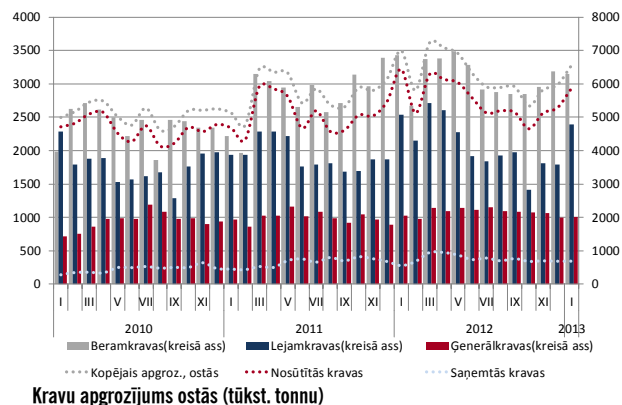
Gada laikā vislielāko ietekmi uz ražotāju cenu kopējo līmeni radīja cenu kāpums elektroenerģijā, gāzes un siltumapgādē par 1,7%, pārtikas produktu ražošanā par 4,2%, savukārt būtisku cenu pazeminošu efektu radīja cenu kritums metālu ražošanā (-4,7%). Vietējā tirgū realizētajai produkcijai ražotāju cenas gada laikā kāpa par 1,9%, bet eksportētajai produkcijai – par 2,3 procentiem.



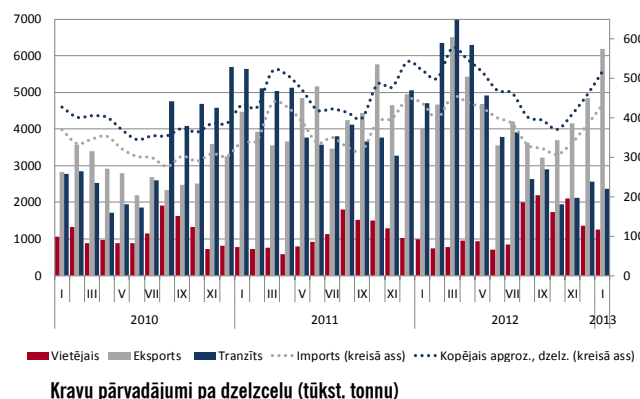
Ražotāju cenu indeksa gada pieaugums, %

2013. gada janvārī **Latvijas ostās** pārkravts 6,6 milj. t kravu, kas ir par 6,4% mazāk nekā 2012. gada janvārī. Kravu apgrozījuma samazināšanos noteikusi galvenokārt lejupslīde lielākajās kravu grupās, kas 2012. gadā bija piedzīvojušas strauju kāpumu un kuru tālāks pieaugums 2013. gadā vairs nav sagaidāms. Tajā skaitā ogļu apgrozījums 2013. gada janvārī, salīdzinot ar attiecīgo mēnesi pirms gada, samazinājies par 0,1 milj. t jeb 5,4% un naftas produktu apgrozījums krities par 0,2 milj. t jeb 7,1 procentu.

No Latvijas lielajām ostām kravu apgrozījums Rīgas ostā 2013. gada janvārī, salīdzinot ar pagājušā gada janvāri, samazinājies par 15,7% līdz 2,9 milj. t, Ventspils ostā - par 1,7% līdz 3,0 milj. t, bet Liepājas ostā tas pieaudzis par 29,6% līdz 593,5 tūkst. tonnu.

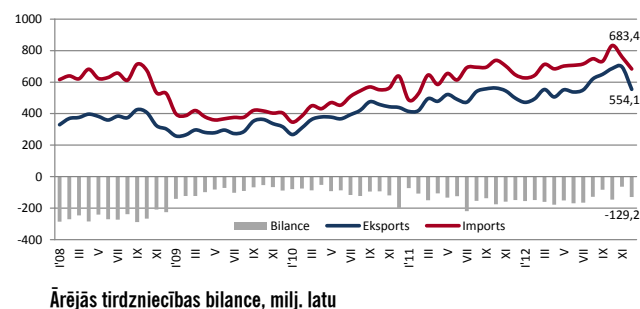


Pēc būtiskā samazinājuma pagājušā gada rudenī, ko ietekmēja remontdarbi tranzītkoridora Krievijas posmā, **dzelzceļa pārvadājumu** apjomi salīdzinājumā ar iepriekšējiem mēnešiem atkal sākuši palielināties, un pārvadājumu apjomu samazinājums gada griezumā kļuvis būtiski mazāks. 2013. gada janvārī pa dzelzceļu pārvadāja 5,6 milj. t kravu, kas ir par 0,6% mazāk nekā pirms gada.



Lielāko dzelzceļa pārvadājumu daļu veido importa pārvadājumi (no iekraušanas vietas ārpus Latvijas uz izkraušanas vietu Latvijā; galvenokārt uz ostām), kuru apjoms, salīdzinot ar pagājušā gada janvāri, samazinājies par 0,9 procentiem. Eksporta pārvadājumu (no iekraušanas vietas Latvijā uz izkraušanas vietu citā valstī) apjoms audzis par 53,9%, kamēr tranzīta pārvadājumu (starp iekraušanas un izkraušanas vietām ārpus Latvijas) apjoms krities par 49,8 procentiem. Vietējo pārvadājumu apjoms 2013. gada janvārī bijis par 26,3% lielāks nekā pirms gada.

2012. gadā kopumā Latvijas **ārējās tirdzniecības** apgrozījums sasniedza 15594,9 milj. latu – par 13,7% vairāk nekā 2011. gadā. Preču eksporta apjoms faktiskajās cenās sasniedza 6897,8 milj. latu – par 15,0% jeb 899,3 milj. latu vairāk nekā 2011. gadā, kas, ņemot vērā sarežģīto situāciju ārējā vidē, vērtējams kā ļoti atzīnīgs sniegums. Savukārt preču importa apjoms 2012. gadā sasniedza bija par 12,7% lielāks nekā 2011. gadā, sasniedzot 8697,0 milj. Ls.

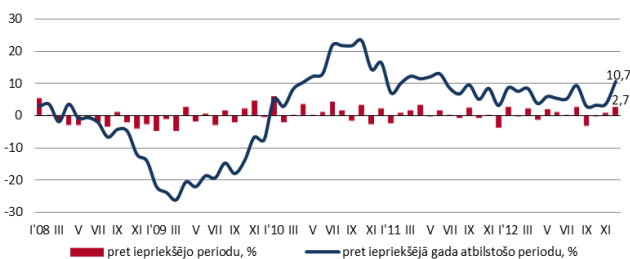


Lai arī lauksaimniecības un pārtikas produktu eksports decembrī bija par 24,9% mazāks nekā novembrī, tas joprojām bija par 58,5% lielāks nekā 2011. gada decembrī un 2012. gadā kopumā nodrošināja lielāko devumu kopējā eksporta pieaugumā. Šīs nozares eksporta apjomi 2012. gadā kopumā par 43,1% pārsniedza 2011. gada rādītājus. Decembrī trešo mēnesi pēc kārtas metāla uz tā izstrādājumu eksporta apjomi turpināja samazināties, uzrādot zemāko eksporta apjomu 2012. gadā. Koksnes un tās izstrādājumu eksporta samazinājums ir raksturīgs gada nogalei (-23,6% salīdzinājumā ar novembri), nozares eksporta pieaugums 2012. gadā kopumā saglabājas 3,5% līmenī. Pozitīvi vērtējams, ka 2012. gadā bija vērojama tendence palielināties augstākas pievienotās vērtības izstrādājumu īpatsvaram nozares eksportā. To noteica gan resursu pieejamības problēmu saasinājums iekšzemē, gan iepriekš kokrūpniecībā veiktās investīcijas.

Importa apjomi faktiskajās cenās decembrī saruka lēnāk nekā eksporta apjomi, tomēr arī tajā samazinājums bija vērojams teju visās preču grupās. Imports decembrī salīdzinājumā ar novembri samazinājās par 10,1% un bija par 3,2% lielāks nekā 2011. gada decembrī.

Paredzams, ka 2013. gadā eksporta apjomi turpinās palielināties, tomēr pieauguma tempi būs ievērojami zemāki nekā 2012. gadā. Pieaugumu tempu samazinājums prognozējams 2013. gada nogalē, kad zemākus eksporta pieauguma tempus noteiks 2012. gada otrās puses augstā bāze. Eksporta dinamika joprojām būs atkarīga no norisēm eiro zonā, un to ietekmes uz Latvijas tirdzniecības partnervalstu izaugsmi.

Neskatoties uz nelabvēlīgo ekonomisko situāciju eksporta tirgos, Latvijas rūpniecības produkcijas apjoms (pēc sezonāli izlīdzinātiem datiem salīdzināmās cenās) 2012. gadā kopumā ir uzrādījis spēcīgu izaugsmi, salīdzinājumā ar iepriekšējo gadu palielinoties par 6,2% un sasniedzot otro straujāko pieaugumu Eiropas Savienībā.

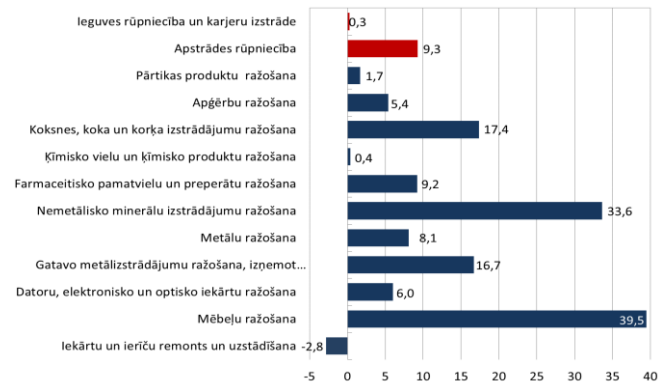


Rūpniecības produkcijas apjoma indekss, %

Lielāko devumu rūpniecības pieaugumā arī nodrošinājušas lielākās apstrādes rūpniecības nozares – metālu ražošana, kur ražošanas apjomi 2012. gadā ir auguši par 33,6%, metālizstrādājumu ražošana – par 8,1%, un koksnes un koka izstrādājumu ražošana, kur bijis 5,4% pieaugums. Pārtikas produktu ražošana 2012. gadā ir palielinājusies par 1,7%, un pieaugums pagājušajā gadā sasniegts visās apstrādes rūpniecības nozarēs.

Pozitīvi ir arī 2012. gada pēdējā mēneša dati, kad salīdzinājumā ar iepriekšējo mēnesi rūpniecības produkcijas izlaide palielinājusies par 2,7%, bet rūpniecības gada izaugsmes temps pieaudzis līdz 10,7%, kas ir straujākais kāpums visa iepriekšējā gada laikā. Būtisku ietekmi uz rūpniecības apjomiem decembrī gan ir atstājis pieaugums no laika apstākļiem atkarīgajā elektroenerģijas un gāzes apgādes nozarē. Tomēr arī apstrādes rūpniecībā decembrī fiksēts mēneša pieaugums par 0,8%, neskatoties uz būtisko kritumu metālu un metālizstrādājumu ražošanā (attiecīgi par 14,2% un 8,8%) un lejuplīdi koksnes un koksnes izstrādājumu nozarē. Apstrādes rūpniecības pieaugumu

nodrošināja pārtikas, tekstilizstrādājumu, ķīmijas produkcijas un datoru un elektronisko iekārtu ražošana.

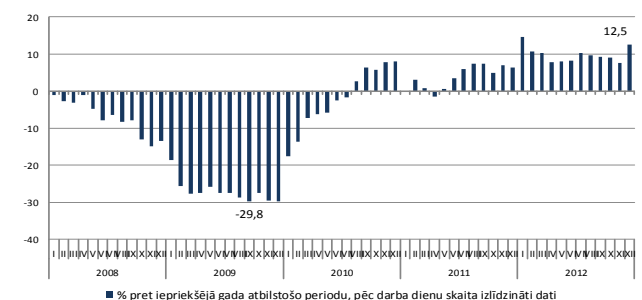


Rūpniecības produkcijas apjoma pārmaiņas 2012. gada janvārī - decembrī pret iepriekšējā gada atbilstošo periodu, %

Pēdējos mēnešos uzlabojumu ir piedzīvojuši Eiropas patērētāju un uzņēmēju konfidences rādītāji, uzlabojas arī Latvijas rūpnieku noskaņojums. Tomēr situācija Latvijas eksporta tirgos joprojām saglabājas sarežģīta. Finanšu ministrija paredz, ka Latvijas apstrādes rūpniecība šajā gadā varētu palielināties par 4-5 procentiem.

Aizvadītais gads **mazumtirdzniecības** nozarei ir bijis veiksmīgs un mazumtirdzniecības uzņēmumu apgrozījums 2012. gadā salīdzinājumā ar 2011. gadu pieauga par 9,7%. Pēc devuma kopējā ekonomikas izaugsmē šī nozare bija viena no vadošajām aizvadītajā gadā.

Salīdzinot ar iepriekšējo mēnesi, 2012. gada decembrī mazumtirdzniecības apgrozījums kāpa par 0,7%. Apgrozījums ir nedaudz samazinājies pārtikas preču tirdzniecībā – par 0,8%, taču par tikpat pieaudzis nepārtikas preču (izņemot degvielu) tirdzniecībā. Salīdzinoši liels apgrozījuma kāpums bija novērojams degvielas tirdzniecībā – par 3,6 procentiem. Kā liecina Eiropas Komisijas publicētie konfidences rādītāji, Latvijā ir būtiski uzlabojies gan tirgotāju, gan arī patērētāju noskaņojums. Tas, savukārt, liecina par labu vidi turpmākai nozares attīstībai. Jāatzīmē, ka vēl papildus stimulu radīs samazinājums IIN likmē, kas stājas spēkā no 2013. gada 1. janvāra.



Mazumtirdzniecības apgrozījums (salīdzināmajās cenās)

Trīs mēnešu **RIGIBOR** likme 2013. gada janvārī būtiski nemainījās un mēneša beigās bija 0,49%. Stabila saglabājas arī **EURIBOR** trīs mēnešu likme, kas mēneša beigās bija 0,21% un nu jau vairāk nekā pusgadu ir rekordzemā līmenī. Kopš 2011. gada rudens, kad ECB sāka samazināt likmes un realizēt monetārās stimulēšanas pasākumus, EURIBOR likme ir samazinājusies kopumā par 1,4 procentpunktiem.

	12'VIII	IX	X	XI	XII	13'I
RIGIBOR (3men)	0,61	0,53	0,51	0,55	0,53	0,49
EURIBOR (3men)	0,30	0,22	0,20	0,19	0,19	0,21

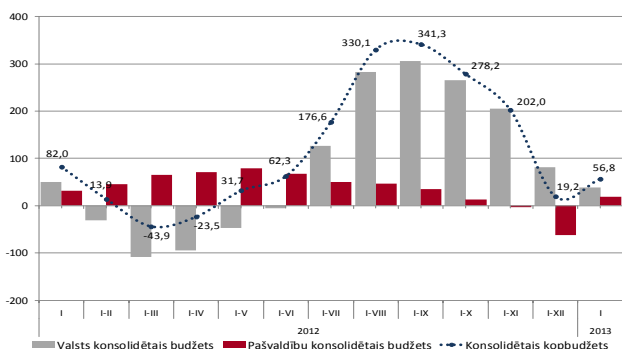
Naudas indeksu RIGIBOR un EURIBOR pārskats par pēdējiem 6 mēnešiem uz katra mēneša 25. datumu

Analizējot kopbudžeta izpildi šā gada janvārī, redzams, ka budžetā bija vērojama līdzīga situācija kā iepriekšējos gados un arī 2013. gads ir sācies ar pārpalikumu valsts konsolidētajā kopbudžetā, ieņēmumiem pārsniedzot izdevumus par 56,8 milj. latu. Pozitīvo bilanci veidoja pārpalikums gan valsts konsolidētajā budžetā – 38,0 milj. latu apmērā, gan arī pašvaldību budžetā – 18,9 milj. latu. Skaidrāku novērtējumu par 2013. gada budžeta izpildes attīstību būs iespējams sniegt, balstoties uz ceturkšņa datiem, kas iezīmēs precīzākas tendences šā gada budžeta izpildē. 2013. gadā vispārējās valdības deficīta mērķis ir noteikts 1,4% apmērā no iekšzemes kopprodukta.

	2012.g. janvāra izpilde, milj. latu	2013.g. janvāra izpilde, milj. latu	2013.g./2012.g. janvāra izpildes izmaiņas, %
KONSOLIDĒTAIS KOPBUDŽETS			
Ieņēmumi	447,3	465,3	4,0%
Izdevumi	365,3	408,5	11,8%
Finansiālā bilance	82,0	56,8	
VALSTS KONSOLIDĒTAIS BUDŽETS¹			
Ieņēmumi	382,1	389,5	1,9%
Izdevumi	331,8	351,5	5,9%
Finansiālā bilance	50,2	38,0	
Valsts pamatbudžets			
Ieņēmumi	275,4	269,3	-2,2%
Izdevumi	211,9	230,0	8,6%
Finansiālā bilance	63,6	39,3	
Valsts speciālais budžets			
Ieņēmumi	100,8	117,8	16,8%
Izdevumi	121,3	118,4	-2,5%
Finansiālā bilance	-20,5	-0,6	
PASVALDĪBU KONSOLIDĒTAIS BUDŽETS²			
Ieņēmumi	104,2	108,5	4,1%
Izdevumi	72,5	89,6	23,7%
Finansiālā bilance	31,7	18,9	

Kopbudžeta ieņēmumi un izdevumi

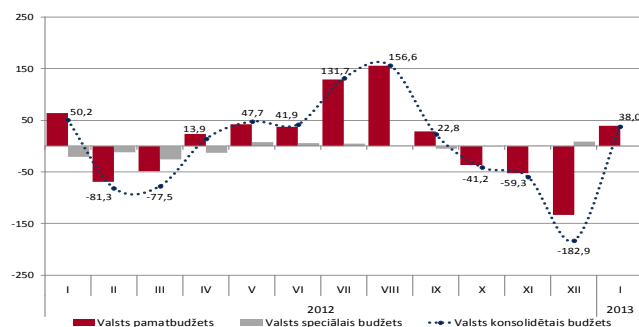
Šā janvārī konsolidētā kopbudžeta ieņēmumi bija 465,3 milj. latu un tie bija par 18,0 milj. latu jeb 4,0% lielāki, salīdzinot ar 2012.gada janvāri. Ieņēmumu pieaugumu nodrošināja augstāki nodokļu ieņēmumi par 32,2 milj. latu jeb 9,1 procentu. Konsolidētā kopbudžeta izdevumi janvārī bija 408,5 milj. latu un tie pieauga par 43,2 milj. latu jeb 11,8%, salīdzinot ar 2012.gada janvāri. Kopējo izdevumu pieaugumu pamatā noteica gan izdevumu palielinājums maksājumiem ES budžetā, gan kapitāliem izdevumiem, kā arī subsīdijām un dotācijām.



Konsolidētā kopbudžeta finansiālā bilance, milj. latu

2013. gada janvārī **valsts konsolidētā budžeta** (ieskaitot ziedojumus, dāvinājumus un atvasinātās publiskās personas) izdevumi pieauga

straujāk nekā ieņēmumi, salīdzinājumā ar 2012.gada janvāri, kā rezultātā pārpalikums samazinājās.



Valsts budžeta finansiālā bilance sadalījumā pa budžetiem, milj. latu

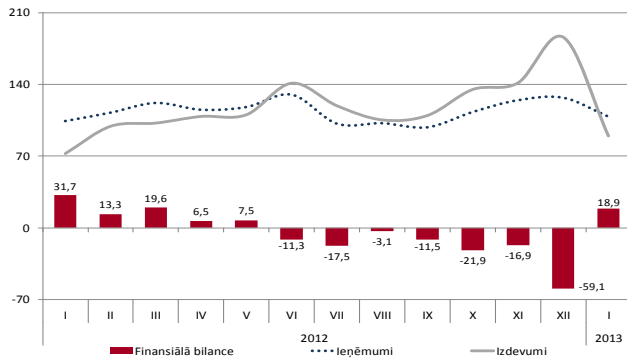
Valsts konsolidētā budžeta ieņēmumi 2013.gada janvārī veidoja 389,5 milj. latu, kas ir par 7,4 milj. latu jeb 1,9% vairāk nekā 2012. gada janvārī, savukārt, valsts pamatbudžetā ieņēmumi samazinājās – par 6,1 milj. latu jeb 2,2 procentiem. Pamatbudžeta ieņēmumu samazinājums galvenokārt skaidrojams ar zemākiem nenodokļu ieņēmumiem – par 12,2 milj. latu jeb 32,1%, kā arī mazākiem ieņēmumiem no ārvalstu finanšu palīdzības par 2,7 milj. latu jeb 8,1%. Vienlaicīgi jāatzīmē, ka salīdzinājumā ar 2012.gada budžetā plānoto ieņēmumi no ārvalstu finanšu palīdzības šogad tiek plānoti par 132,2 milj. latu jeb 14,2% mazāki saistībā ar zemākiem izdevumiem ES fondu projektu īstenošanai. Savukārt nodokļu ieņēmumi pieauga par 7,8 milj. latu jeb 3,9 procentiem. 2013. gada janvārī valsts speciālā budžeta deficīta samazināšanas sekmēja pieaugums ieņēmumos – par 17,0 milj. latu jeb 16,8%, tādējādi šā gada janvārī deficīts bija par 19,9 milj. latu mazāks, salīdzinot ar pagājušā gada janvāri.

Valsts konsolidētā budžeta izdevumi 2013.gada janvārī veidoja 351,5 milj. latu, kas ir par 19,7 milj. latu jeb 5,9% vairāk nekā 2012. gada janvārī. 2013. gada janvārī izdevumu pieaugumu galvenokārt ietekmēja lielāki pamatbudžeta izdevumi subsīdijām un dotācijām par 11,2 milj. latu jeb 22,2%, kā arī izdevumu palielinājums maksājumiem ES budžetā par 10,3 milj. latu jeb 97,3 procentiem. Pamatbudžeta kapitālie izdevumi 2012.gada janvārī bija par 11,0 milj. latu jeb 52,9% zemāki, salīdzinot ar 2012. gada janvāri, kur izdevumi pamatkapitāla veidošanai palielinājās par 1,1 milj. latu, bet kapitālo izdevumu transfertu apmērs samazinājās par 12,2 milj. latu. Savukārt, valsts speciālajā budžetā janvārī izdevumi bija par 3,0 milj. latu jeb 2,5% mazāki, kas skaidrojams ar izdevumu kritumu sociālajiem pabalstiem par 3,1 milj. latu jeb 2,6%, kur izdevumi pensijām samazinājās par 5,3 milj. latu jeb 5,1%, bet izdevumi pārējiem sociālajiem pabalstiem palielinājās par 2,2 milj. latu jeb 14,9 procentiem.

Pašvaldību konsolidētajā budžetā (ieskaitot ziedojumus un dāvinājumus) 2013.gada janvārī izveidojās pārpalikums 18,9 milj. latu apmērā, kas, salīdzinot ar 2012. gada janvāri, samazinājās par 12,8 milj. latu. Līdzīgi kā valsts budžetā šādas izmaiņas noteica straujāks izdevumu pieaugums nekā palielinājās ieņēmumi.

¹ Ieskaitot ziedojumus, dāvinājumus un atvasinātās publiskās personas

² Ieskaitot ziedojumus un dāvinājumus



Pašvaldību konsolidētā budžeta finansiālie rādītāji, milj. latu

2013. gada janvārī pašvaldību budžeta ieņēmumi veidoja 108,5 milj. latu un salīdzinājumā ar 2012. gada janvāri ieņēmumi palielinājās par 4,3 milj. latu jeb 4,1 procentu. Pašvaldību budžeta ieņēmumos ievērojamākās izmaiņas veidoja nodokļu ieņēmumu kāpums par 10,4 milj. latu jeb 18,2%, kā arī transfertu no valsts pamatbudžeta samazināšanās par 5,5 milj. latu jeb 15,3 procentiem. Ieņēmumi no iedzīvotāju ienākuma nodokļa 2013. gada janvārī palielinājās par 9,9 milj. latu jeb 18,3%, salīdzinot ar iepriekšējā gada janvāri, kas skaidrojams ar situācijas uzlabošanu darba tirgū.

Pašvaldību budžeta izdevumi 2013. gada janvārī bija 89,6 milj. latu, kas salīdzinājumā ar iepriekšējā gada janvāri pieauga straujāk nekā ieņēmumi, t.i. par 17,2 milj. latu jeb 23,7 procentiem. Analizējot atsevišķas izdevumu pozīcijas, var secināt, ka izdevumi šā gada janvārī salīdzinājumā ar 2012. gada janvāri nozīmīgi pieauga precēm un pakalpojumiem - par 8,2 milj. latu jeb 43,1 procentu. Kā liecina iesniegtie pašvaldību pārskati šā gada janvārī izdevumi apkurei bija divreiz augstāki nekā iepriekšējā gada attiecīgajā mēnesī. Tāpat pieaugums bija vērojams arī izdevumiem remontdarbu veikšanai. Savukārt kapitālie izdevumi pieauga par 5,1 milj. latu jeb 32,3% un izdevumi atalgojumam - par 2,6 milj. latu jeb 11,8%. Turpretī izdevumi sociālajiem pabalstiem samazinājās par 0,6 milj. latu jeb 10,4 procentiem.

Kopējie nodokļu ieņēmumi (ieskaitot iemaksas fondēto pensiju shēmā) šā gada janvārī bija 391,6 milj. latu jeb 104,5% no plānotā. Salīdzinājumā ar 2012. gada janvāri tie pieauga par 32,7 milj. latu jeb 9,1 procentu. 2013. gada janvārī nodokļu ieņēmumi pārsniedza pagājušā gada izpildi visās nodokļu pozīcijās, izņemot pievienotās vērtības nodokli, ņemot vērā augstāku nodokļa atmaksu apjomu.

	2012.g. janvāra izpilde, milj. latu	2013.g. janvāra izpilde, milj. latu	2013.g. I izpilde no 2013.g. I plāna	2013./2012.g. I izpildes izmaiņas %
Kopā	358,9	391,6	104,5%	9,1%
Valsts sociālās apdrošināšanas iemaksas	104,4	119,8	108,6%	14,8%
Pievienotās vērtības nodoklis	115,2	109,9	90,5%	-4,6%
Iedzīvotāju ienākuma nodoklis	67,5	80,2	117,7%	18,8%
Akcīzes nodoklis	42,3	45,3	104,9%	7,2%
Uzņēmumu ienākuma nodoklis	15,3	20,6	123,1%	34,1%
Nekustamā īpašuma nodoklis	2,5	2,6	99,5%	1,9%
Pārējie nodokļi	11,6	13,3	107,9%	13,8%

Kopējie nodokļu ieņēmumi

* ieskaitot valsts sociālās apdrošināšanas iemaksas fondēto pensiju shēmā 2013. gada janvārī 6,4 milj. latu.

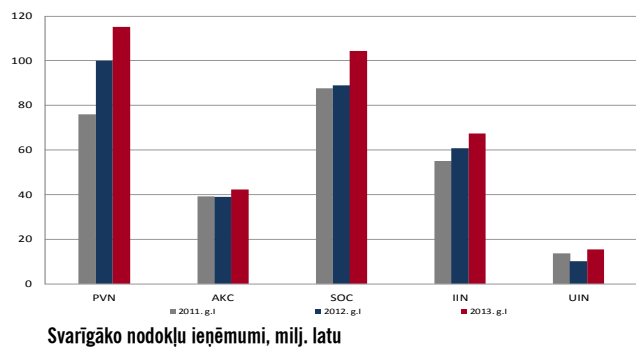
** ieskaitot Transportlīdzekļu ikgadējās nodevas ieņēmumus Transportlīdzekļa ekspluatācijas nodokļa ieņēmumus - 2013. gada janvārī 5,5 tūkst. latu.

Sociālās apdrošināšanas iemaksu (ieskaitot iemaksas valsts fondēto pensiju shēmā) ieņēmumi 2013. gada janvārī bija 119,8 milj. latu, kas ir par 8,6 % vairāk kā plānots, un par 15,4 milj. latu jeb 14,8% lielāki nekā 2012. gada janvārī, t.sk. 2,5 milj. latu bija daļa no mikrouzņēmumu nodokļa. Ieņēmumu palielinājums saistīts gan ar darba ņēmēju skaita pieaugumu, gan ar nodarbināto personu ienākumu pieaugumu. Atbilstoši Valsts ieņēmumu dienesta informācijai, šā gada janvārī nodarbināto ienākumi, salīdzinot ar attiecīgo periodu pērn, palielinājušies par 6,2 procentiem. 2013. gada janvārī sociālās apdrošināšanas iemaksu lielākie ieņēmumi bija no būvniecības nozares (10,7%), kā arī nodokļu maksātājiem, kuru pamatdarbības veids ir valsts pārvaldes un sabiedrisko organizāciju darbība (9,6%), un pakalpojumu sniegšana (8,4%).

Pievienotās vērtības nodokļa (PVN) ieņēmumi šā gada janvārī, salīdzinājumā ar 2012. gada janvāri samazinājās par 5,3 milj. latu jeb 4,6% un bija 109,9 milj. latu jeb 90,5% no plānotā apjoma. Tas skaidrojams ar PVN atmaksu pieaugumu. 2013. gada janvārī PVN atmaksāts 63,3 milj. latu apmērā, kas ir par 13,0 milj. latu jeb 25,8% vairāk nekā iepriekšējā gada attiecīgajā mēnesī. Tās veiktas par iepriekšējiem taksācijas periodiem un pēc taksācijas gada beigām. 2013. gada janvārī PVN iemaksas tiek veiktas atbilstoši iepriekšējā gada pēdējā taksācijas perioda PVN deklarāciju rezultātiem. Pārskata periodi nav tieši salīdzināmi, jo būvniecības pakalpojumiem PVN reversā maksāšanas kārtība ir spēkā tikai no 2012. gada 1. janvāra. PVN deklarāciju kopsavilkumā par 2012. gada pārskata periodu, salīdzinot ar iepriekšējā gada attiecīgo periodu, būtisks pieaugums bija iekšzēmē veikto darījumu apjomam, par kuriem nodokli maksāja preču vai pakalpojumu saņēmējs. Salīdzinot ar 2012. gada ieņēmumiem, iekšzēmē iekasētā PVN ieņēmumi samazinājās par 4,6 milj. latu jeb 4,2%, savukārt PVN ieņēmumi, izlaižot preces brīvam apgrozījumam, samazinājās par 0,7 milj. latu jeb 13,3 procentiem. Atbilstoši VID sniegtajai informācijai, 2013. gada janvārī PVN (neņemot vērā PVN atmaksas) iemaksāts 173,1 milj. latu apmērā, kas ir par 7,7 milj. latu jeb 4,6% vairāk nekā pagājušā gada janvārī. Lielākais iemaksu pieaugums bija vērojams no nodokļu maksātājiem, kuru pamatdarbības veids ir elektroenerģija, gāzes apgāde un gaisa kondicionēšana - par 4,4 milj. latu jeb 35,9% un šīs nozares nodokļu maksātāji veica lielākās iemaksas - 9,6% no kopējās pievienotās vērtības nodokļa iemaksu summas. Lielākās PVN atmaksas 2013. gadā saņēma nodokļu maksātāji, kuru pamatdarbības veids ir vairumtirdzniecība (izņemot automobiļus un motociklus) - 16,0% no kopējām PVN atmaksām, sauszemes transports un cauruļvadu transports - 13,0%, un būvniecības nozarē - 9,8 procenti.

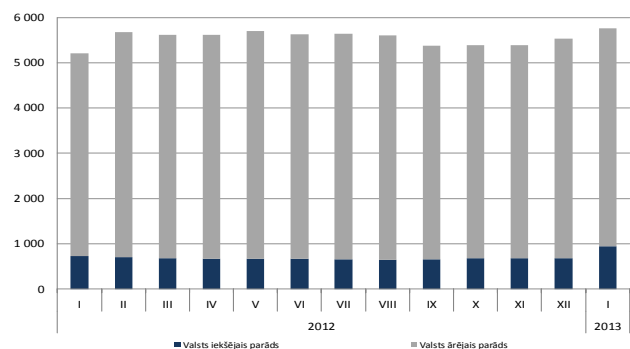
Iedzīvotāju ienākuma nodokļa (IIN) ieņēmumi šā gada janvārī, salīdzinot ar iepriekšējā gada janvāri, pieauga par 12,7 milj. latu jeb 18,8% un bija 80,2 milj. latu, kas ir 117,7% no plānotā apjoma, t.sk. 1,2 milj. latu ir IIN daļa, kas tika ieskaitīta, sadalot mikrouzņēmumu nodokļa ieņēmumus. Pozitīvās izmaiņas ieņēmumos no IIN ir skaidrojamas ar darba samaksas un darba ņēmēju skaita pieaugumu.

Akcīzes nodokļa ieņēmumi 2013. gada janvārī bija par 3,0 milj. latu jeb par 7,2% lielāki, salīdzinot ar 2012. gada attiecīgo periodu un veidoja 45,3 milj. latu. 2013. gada janvāra plāns tika izpildīts 104,9% apmērā, ko būtiski ietekmēja maksājumi par iepriekšējos periodos piešķirtajiem termiņa pagarinājumiem par alkoholiskajiem dzērieniem un naftas produktiem. Ieņēmumi pieauga gandrīz visos akcīzes nodokļa maksājumu veidos.



Uzņēmumu ienākuma nodokļa (UIN) ieņēmumi 2013. gada janvārī, salīdzinot ar 2012. gada attiecīgo periodu, palielinājās par 5,2 milj. latu jeb 34,1% un bija 20,6 milj. latu, t.sk. 0,2 milj. latu ir UIN daļa, kas tika ieskaitīta, sadalot mikrouzņēmumu nodokli. Ieņēmumu plāns tika izpildīts 123,1% apmērā. UIN iemaksas šā gada janvārī bija 21,2 milj. latu, kas ir par 4,3 milj. latu jeb 25,0% vairāk nekā 2012. gada janvārī. Tās galvenokārt veidoja avansa maksājumi, kā arī nodokļu maksātāji jau iesniedza deklarācijas par 2012. gadu un veica maksājumus budžetā. Saskaņā ar UIN deklarāciju datiem 2013. gada janvārī avansa maksājumi tika aprēķināti 18,8 milj. latu apmērā. Salīdzinot ar 2012. gada attiecīgo periodu tas ir par 2,1 milj. latu jeb 12,6% vairāk. UIN pārmaxsa 2013. gada janvāra beigās ir 33,3 milj. latu, kas salīdzinot ar 2012. gada janvāra beigām ir par 13,3 milj. latu jeb 28,6% mazāka. No UIN šā gada janvārī tika atmaksāti 0,7 milj. latu, kas ir par 1,0 milj. latu jeb 59,2% mazāk nekā 2012. gada janvārī. Visvairāk tika atmaksāts nodokļu maksātājiem, kuru pamatdarbības veids ir būvniecība un pakalpojumu sniegšana, attiecīgi 0,2 milj. latu un 0,1 milj. latu. Lielākās iemaksas veica nodokļu maksātāji, kuru pamatdarbības veids ir vairumtirdzniecība, izņemot automobiļus un motociklus, elektroenerģija, gāzes apgāde, siltumapgāde un gaisa kondicionēšana, būvniecība, un tās veidoja 6,9 milj. latu jeb 32,5% no kopējām UIN iemaksām.

Valsts un pašvaldību parāds šā gada janvāra beigās nominālvērtībā bija 5 813,7 milj. latu jeb 35,7% no IKP un salīdzinot ar iepriekšējā saimnieciskā gada beigām palielinājās par 161,6 milj. latu jeb par 8,7 procentiem.



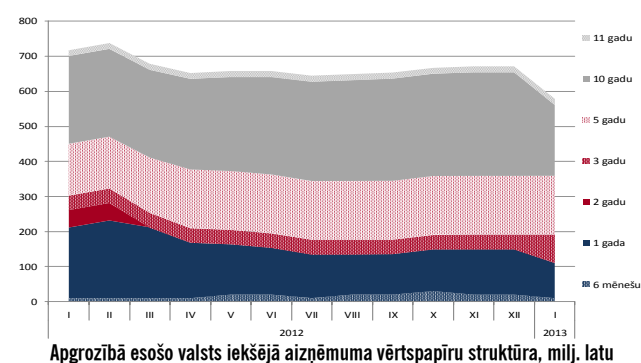
Valsts parāds 2013. gada janvāra beigās nominālvērtībā bija 5 764,8 milj. latu, kas salīdzinājumā ar iepriekšējā gada beigām palielinājās par 236,9 milj. latu. Valsts ārējais parāds 2013. gada janvāra beigās bija 4 816,8 milj. latu jeb 83,6% no kopējā valsts parāda, bet iekšējais parāds veidoja 948,0 milj. latu jeb 16,4% no kopējā valsts parāda.

Valsts ārējais parāds 2013. gada janvārī kopš 2012. gada beigām samazinājās par 30,4 milj. latu, savukārt iekšējais parāds kopš

2012. gada beigām palielinājās par 267,4 milj. latu, ko ietekmēja izmaiņas īstermiņa un vidēja termiņa latu parāda vērtspapīru apjomā.

Pašvaldību aizņēmumi 2013. gada janvāra beigās samazinājās par 3,8 milj. latu, salīdzinot ar iepriekšējā gada beigām, un nominālvērtībā bija 573,8 milj. latu. Palielinājums skaidrojams ar to, ka aizņēmumu apjoms no valsts budžeta palielinājās par 71,6 milj. latu, bet aizņēmumu apjoms ārpus Valsts kases samazinājās par 75,3 milj. latu.

2013. gada janvārī Valsts kases rīkotajās valsts iekšējā aizņēmuma vērtspapīru izsolēs tika pārdotas viena gada parādzīmes par kopējo summu 10,6 milj. latu ar vidējo svērto peļņas likmi 0,5% apmērā. Investoru pieprasījuma apjoms janvārī 4,0 reizes pārsniedza piedāvāto parādzīmju apjomu. Tāpat Valsts kase 2013. gada janvārī pārdeva 3 gadu obligācijas par kopējo summu 10,0 milj. latu, nosakot vidējo svērto likmi 1,4% apmērā. Kopējais investoru pieprasījums pēc šī termiņa obligācijām sasniedza 51,1 milj. latu.



Pēc 2013. gada janvāra izsolēm valsts vērtspapīru apjoms apgrozībā kopā sastādīja 578,3 milj. latu, kas salīdzinājumā ar 2012. gada janvāra datiem ir par 139,6 milj. latu mazāk. Apzīmībā esošo valsts vērtspapīru apjomu 2013. gada janvārī veidoja īstermiņa parādzīmes par kopējo summu 110,2 milj. latu jeb 19,1% apmērā (2012. gada janvārī – 29,5%), vidēja termiņa obligācijas – 249,0 milj. latu jeb 43,1% (2012. gada janvārī – 33,3%) un ilgtermiņa obligācijas – 219,1 milj. latu jeb 37,9% (2012. gada janvārī – 37,2%). Salīdzinot ar 2012. gada janvāra vērtspapīru portfeļa struktūru, šā gada janvārī īstermiņa vērtspapīru īpatsvars samazinājās, savukārt, vidēja termiņa un ilgtermiņa obligāciju īpatsvars palielinājās.

Publikācijā tika izmantoti Centrālās statistikas pārvaldes, Nodarbinātības valsts aģentūras, Latvijas Bankas, Valsts kases un Valsts ieņēmumu dienesta apkopotie dati.