

MAKROEKONOMIKAS UN BUDŽETA APSKATS



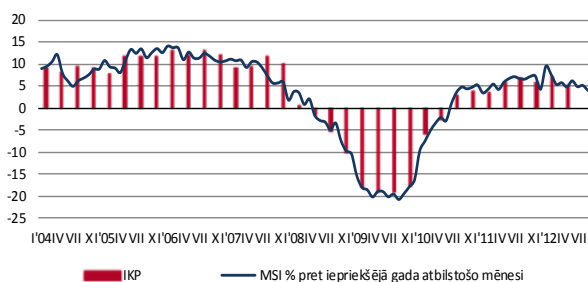
LATVIJAS
REPUBLIKAS
FINANŠU
MINISTRIJA

Smilšu iela 1, Rīga, tālr. 67095545, 67095543,
<http://www.fm.gov.lv>

2012. gada septembris

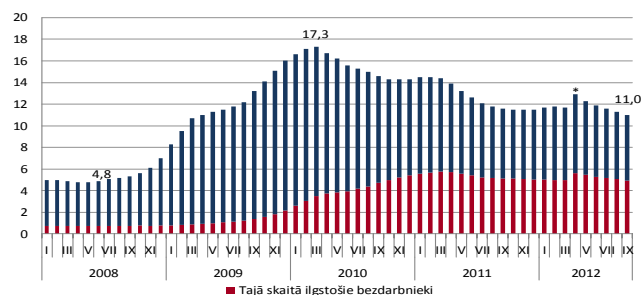
Arī š.g. trešajā ceturksnī Latvijas ekonomikā turpināja piecēt ar pozitīvām tendencēm visos būtiskākajos ekonomikas indikatoros. Saskaņā ar Finanšu ministrijas novērtējumu Makroekonomisko rādītāju saliktais indekss (turpmāk – MSI) (indeksa aprēķināšanai tiek izmantoti operatīvie dati par tautsaimniecības attīstību) 2012. gada septembrī, salīdzinot ar iepriekšējā gada attiecīgo mēnesi, ir palielinājies par 4,0%, savukārt 2012. gada III ceturksnī kopumā MSI pieaudzis par 4,6%.

Trešā ceturkšņa laikā bezdarbs turpināja samazināties, rūpniecības, tirdzniecības un transporta apjomi palielinājās, savukārt patēriņa un ražotāju cenu pieaugums kļuva arvien mērenāks. Šīs pozitīvās tendences ekonomikā atspoguļojas arī nodokļu ieņēmumu pieaugumā. Īpaši iepriecina fakts, ka septembrī Latvija izpildīja Māstrihtas inflācijas kritēriju un atbilstoši FM prognozēm turpinās to izpildīt vidējā termiņā. Līdz ar to trešais ceturksnis Latvijas ekonomikā uzskatāms par veiksmīgu un sagaidāms, ka salīdzinājumā ar iepriekšējā gada attiecīgo periodu IKP šajā ceturksnī palielinās par 4% – 5%.



Makroekonomisko rādītāju saliktais indekss

Reģistrētā bezdarba līmenis 2012. gada septembra beigās bija 11,0% no ekonomiski aktīvajiem iedzīvotājiem. Salīdzinājumā ar iepriekšējo mēnesi tas ir samazinājies par 0,3 procentpunktiem, uzrādot nedaudz straujāku kritumu nekā pagājušā gada attiecīgajā mēnesī, un arī reģistrēto bezdarbnieku skaits samazinājies vairāk nekā pagājušā gada septembrī. 2012. gada septembra beigās Nodarbinātības valsts aģentūrā bija reģistrēti 108,3 tūkstoši bezdarbnieku, kas ir par 21,9 tūkstošiem jeb 16,8% mazāk nekā 2011. gada septembra beigās.



Reģistrētā bezdarba līmenis, %, * - no 2012.gada aprīļa – pēc tautas skaitīšanas rezultātiem

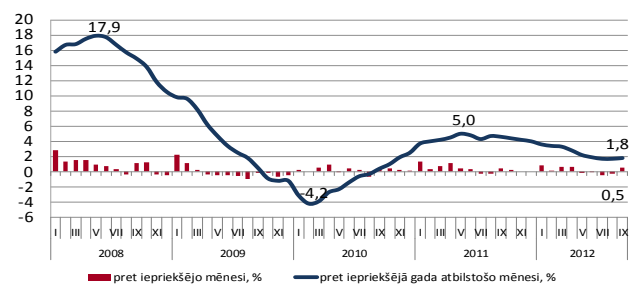
Darbā iekārtojušos reģistrēto bezdarbnieku skaits mēneša laikā palielinājies līdz 6092, tomēr bijis nedaudz mazāks nekā pagājušā gada septembrī. Savukārt vakancu skaits Nodarbinātības valsts aģentūrā

bijis būtiski lielāks nekā pirms gada, palielinoties līdz 5073 jeb par 67,7%. Lai gan kopējā situācija darba tirgū turpina uzlaboties, sagaidāms, ka rudens un ziemas mēnešos reģistrētā bezdarba samazināšanās sezonālu faktoru ietekmē uz laiku apstāsies un no jauna atsāksies pavasarī.

Septembra beigās zemākais reģistrētā bezdarba līmenis bija Rīgas reģionā – 7,3%. Kurzemes reģionā reģistrētā bezdarba līmenis bija 11,6%, Zemgales reģionā – 12,1% un Vidzemes reģionā – 13,0%, savukārt visaugstākais bezdarba līmenis bija Latgalē – 21,6 procenti. Reģistrēto bezdarbnieku skaits Rīgas reģionā gada laikā samazinājies par 24,4%, Kurzemes reģionā – par 19,0%, Zemgales reģionā – par 17,1%, Vidzemes reģionā – par 13,7%, bet Latgales reģionā – tikai par 9,1 procentu.

2012. gada septembrī, salīdzinot ar augustu, **patēriņa cenas** pieauga par 0,5%. Preču cenas pieauga par 0,8%, bet pakalpojumu cenas samazinājās par 0,4 procentiem. Turpinoties degvielas cenu svārstībām un vietējiem sezonālajiem faktoriem sākot iedarboties cenu paaugstināšanā, patēriņa cenas, pēc vairāku mēnešu krituma, atsāka augt.

Sākoties rudenim, ir beigušās atlaides pagājušās sezonas apģērbiem un apaviem, nomainījies asortiments un tiek piedāvātas gadalaikam atbilstošas preces. Līdz ar to arī novērojams cenu kāpums apģērbu un apavu preču grupai par vidēji 5 procentiem. Dārzenų cenas gan vēl šomēnes kritās par vidēji 5,4%, taču gaidāms, ka nākamajā mēnesī sezonālie faktori pavērsīsies pretējā virzienā.



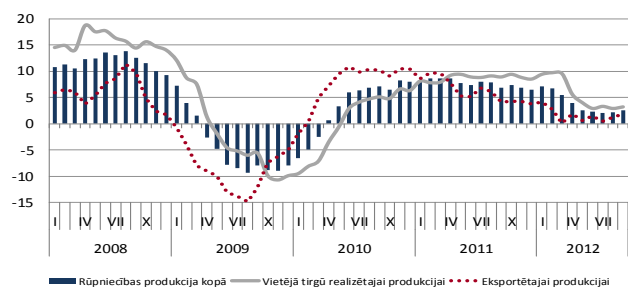
Patēriņa cenu indekss, %

Salīdzinot ar iepriekšējā gada atbilstošo mēnesi, patēriņa cenas š.g. septembrī pieauga par 1,8 procentiem. Bāzes efektu ietekmē gada inflācija turpmākajos mēnešos varētu nedaudz kāpt, kas gan ir paredzams tikai dažu procentpunkta desmitdaļu apjomā. Savukārt gada vidējai inflācijai samazinoties līdz 2,9%, jau septembrī Latvija izpildīja Māstrihtas kritēriju, un ir gaidāms, ka gada vidējā inflācija turpinās mazināties un uz gada beigām sasniegs 2,3 procentus.

Ražotāju cenas Latvijas rūpniecībā 2012. gada septembrī, salīdzinot ar iepriekšējo mēnesi, palika nemainīgas. Savukārt, salīdzinot ar 2011.gada atbilstošo periodu, cenas pieauga par 2,6 procentiem.

Gada laikā vislielāko ietekmi uz ražotāju cenu kopējo līmeni radīja cenu kāpums elektroenerģijā, gāzes un siltumapgādē par 6%, pārtikas produktu ražošanā par 3%, datoru, elektronisko un optisko iekārtu

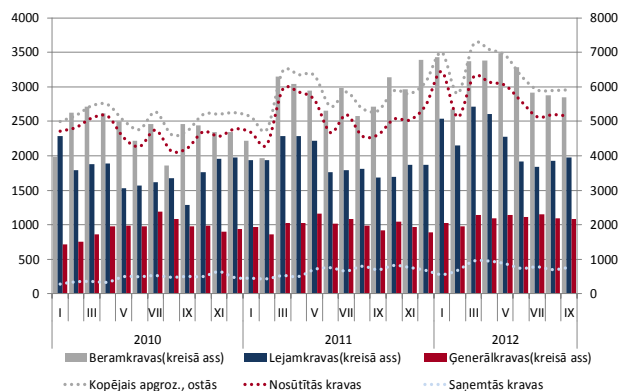
ražošanā par 24% un koka un koksnes izstrādājumu (izņemot mēbeles) ražošanā par 1,5 procentiem. Vietējā tirgū realizētajai produkcijai ražotāju cenas gada laikā kāpa par 3,2%, bet eksportētajai produkcijai – par 1,9 procentiem.



Ražotāju cenu indeksa gada pieaugums, %

2012. gada janvārī – septembrī **Latvijas ostās** pārkrauts 58,1 milj. t kravu, kas ir par 13,9% vairāk nekā 2011. gada attiecīgajā laika periodā.

2012. gada septembrī kravu apgrozījums Latvijas ostās, salīdzinot ar pagājušā gada attiecīgo mēnesi, palielinājies par 11,4% jeb 0,6 milj. t un veidojis 5,9 milj. t. Kravu apgrozījuma pieaugumu salīdzinājumā ar pagājušā gada attiecīgo mēnesi visvairāk veicinājis labības kravu pieaugums par 0,25 milj. t jeb 111,7%, un būtiski palielinājusies arī ogļu un naftas produktu pārkraušana. Ogļu kravu apgrozījums Latvijas ostās 2012. gada septembrī bijis par 0,2 milj. t jeb 13,7% lielāks nekā attiecīgajā mēnesī pirms gada un līdzīgā apmērā palielinājies arī naftas produktu apgrozījums – par 0,2 milj. t jeb 12,7 procentiem.

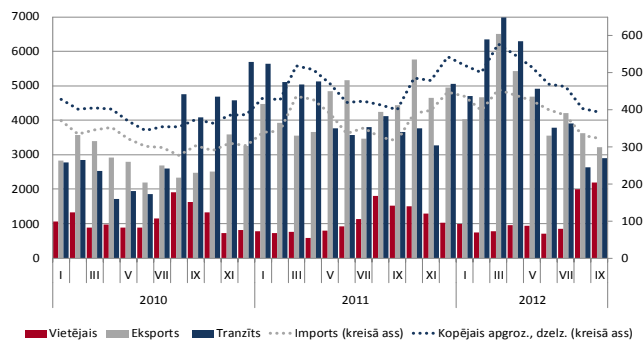


Kravu apgrozījums ostās (tūkst. tonnu)

No Latvijas lielajām ostām kravu apgrozījums Rīgas ostā 2012. gada septembrī, salīdzinot ar pagājušā gada septembri, palielinājies par 1,7% līdz 2,6 milj. t, Ventspils ostā - par 12,1% līdz 2,5 milj. t, bet Liepājas ostā tas pieaudzis par 73,3% līdz 695,6 tūkst. tonnu.

2012. gada janvārī – septembrī pa **dzelzceļu** transportēts 47,4 milj. t kravu, kas ir par 9,4% vairāk nekā 2011. gada atbilstošajā laika periodā.

2012. gada septembrī pa dzelzceļu pārvadāja 4,2 milj. t kravu, kas ir par 1,5% mazāk nekā 2011. gada septembrī. Lielāko dzelzceļa pārvadājumu daļu veido importa pārvadājumi (no iekraušanas vietas ārpus Latvijas uz izkraušanas vietu Latvijā, galvenokārt uz ostām), kuru apjoms, salīdzinot ar pagājušā gada septembri, palielinājies par 1,7 procentiem.

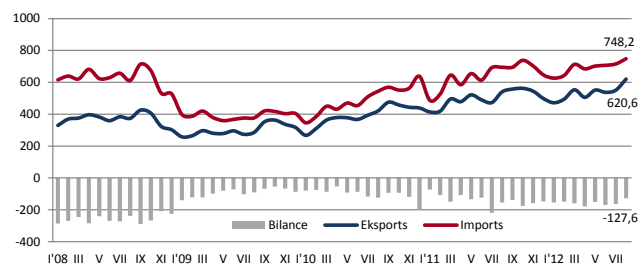


Kravu pārvadājumi pa dzelzceļu (tūkst. tonnu)

Eksporta pārvadājumu (no iekraušanas vietas Latvijā uz izkraušanas vietu citā valstī) apjoms savukārt sarucis par 27,5% un tranzīta pārvadājumu (starp iekraušanas un izkraušanas vietām ārpus Latvijas) apjoms - par 20,8%. Vietējo pārvadājumu apjoms septembrī palielinājies par 44,0 procentiem.

2012. gada janvārī–augustā Latvijas **ārējās tirdzniecības** apgrozījums sasniedza 9823,7 milj. latu – par 12,6% jeb 1096,3 milj. latu vairāk nekā iepriekšējā gada atbilstošajā periodā. Eksporta apjoms faktiskajās cenās sasniedza 4284,9 milj. latu – par 11,8% jeb 453,8 milj. latu vairāk nekā 2011. gada atbilstošajā periodā, bet importa apjoms – 5538,8 milj. latu, pieaugot par 13,1% jeb 642,5 milj. latu. Ārējās tirdzniecības deficīts gada pirmajos astoņos mēnešos salīdzinājumā ar 2011. gada atbilstošo periodu pieauga par 17,7%, sasniedzot 1253,8 milj. Ls.

Augustā gan eksporta, gan importa apjoms faktiskajās cenās sasniedza vēsturiski augstāko vērtību. Kopējās ārējās tirdzniecības apgrozījums salīdzinājumā ar jūliju palielinājās par 8,1%, sasniedzot 1368,8 milj. latu, kas ir par 11,1% vairāk nekā 2011. gada augustā.

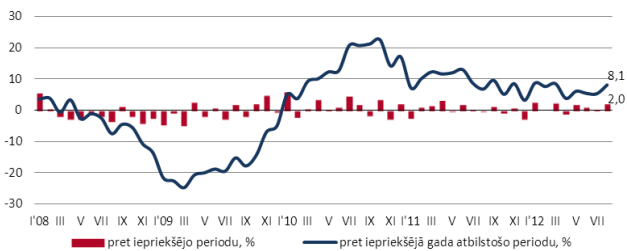


Ārējās tirdzniecības balance, milj. latu

Eksporta apjoms faktiskajās cenās augustā sasniedza vēsturiski augstāko apjomu - 620,6 milj. latu, salīdzinājumā ar 2011. gada augustu palielinoties par 11,8%. Ievērojama devuma pieaugumā nodrošinājusi pārtikas un lauksaimniecības nozare, kuras apjoms faktiskajās cenās mēneša laikā pieaudzis par 32,5%, nodrošinot stabila 39,2% gada pieauguma saglabāšanos, ko pamatā nodrošināja labā graudaugu raža. Neskatoties uz bažām par kokrūpniecības produkcijas pieprasījuma kritumu un resursu pieejamības problēmām, nozares eksporta apjomi augustā saglabājās tuvu vēsturiskajam maksimumam, gada griezumā uzrādot stabilu 6,2% pieaugumu. Trešo mēnesi pēc kārtas ievērojami pieauga mehānismu un ierīču eksporta apjomi, gada pieaugumam sasniedzot 33,8%. Augustā salīdzinājumā ar jūliju par 9,2% ir samazinājušies metāla nozares eksporta apjomi, taču jāņem vērā, ka metāla nozares eksporta apjomi atsevišķu mēnešu ietvaros ir ļoti svārstīgi gan ražošanas, gan piegāžu ciklu dēļ.

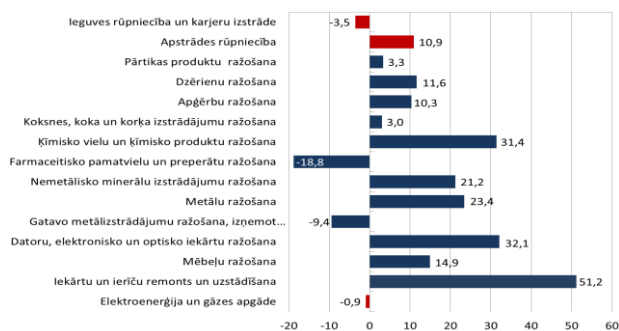
Importa pieaugums augustā bija mazāks, kas noteica mēneša ārējās tirdzniecības deficīta samazināšanos līdz zemākajai atzīmei pēdējo 12 mēnešu laikā - 127,6. milj. Ls. Būtiskākās izmaiņas importā noteica minerālproduktu importa pieaugums, ko nodrošināja gan tranzīta apjomu, gan arī mazumtirdzniecībā realizētās degvielas apjomu palielinājums.

Latvijas rūpniecības produkcijas apjoms (pēc sezonāli izlīdzinātiem datiem salīdzināmās cenās) turpina pieaugt, šā gada augustā palielinoties par 2,0% salīdzinājumā ar iepriekšējo mēnesi. Mēneša laikā labi pieaugumi ir vērojami gan apstrādes rūpniecībā (par 1,9%), gan enerģijas ražošanā (0,5%), kā arī ieguves rūpniecībā (5,6%).



Rūpniecības produkcijas apjoma indekss, %

Arī salīdzinot ar 2011. gada augustu, Latvijas rūpniecības apjomi ir strauji auguši (+8,1%). Izlaides apjomu izaugsme gada griezumā reģistrēta gandrīz visās apstrādes rūpniecības apakšnozarēs. Nozīmīgs izlaides pieaugums šajā periodā bijis iekārtu remonta un uzstādīšanas pakalpojumos (+51,2%), kā arī ķīmijas (+31,4%), metālu (+23,4%) un datoru un elektronikas iekārtu (+32,1%) ražošanas nozarēs.



Rūpniecības produkcijas apjoma pārmaiņas 2012. gada augustā pret iepriekšējā gada atbilstošo periodu, %

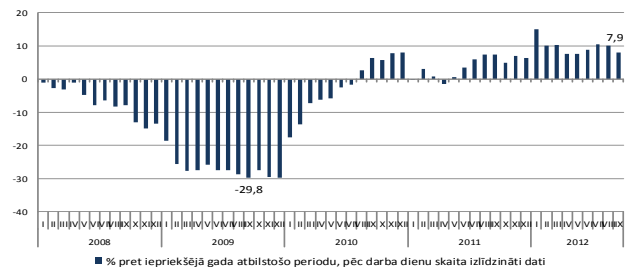
Augustā īpaši izejama pārtikas ražošana, kura sasniegusi augstāko izlaides līmeni pēdējo trīs gadu laikā, dodot aizvien lielāku ieguldījumu kopējā ražošanas izaugsme. Savukārt otras nozīmīgākās nozares – kokapstrādes - ražošanas apjomu gada pieaugumu tempi turpina samazināties, kā rezultātā nozares ieguldījums kopējā Latvijas ražošanas pieaugumā turpina sarukt. Savukārt gatavo metālizstrādājumu nozarē, kas pagājušajā gadā līdztekus kokapstrādei deva vienu no lielākajiem ieguldījumiem Latvijas ražošanas pieaugumā, pēdējo mēnešu laikā ražošanas apjomi ir bijuši salīdzinoši zemi – augustā gada griezumā saražots pat par 9,4% mazāk nekā pagājušajā gada attiecīgajā periodā.

Lai gan kopumā mūsu galveno eksporta partneru izaugsme dati saglabājas labāki par reģiona vidējiem, tomēr to ražošanas apjomi praktiski nepieaug un uzņēmēju konfidences rādītāji saglabājas zemā līmenī, signalizējot par ekonomikas problēmu padziļināšanos reģionā. Šie dati krasi kontrastē ar Latvijas uzņēmēju optimismu – ražošanas konfidences rādītājs pēdējo divus mēnešus ir atkal uzlabojies,

sagaidāmajiem ražošanas apjomiem uzņēmēju vērtējumā palielinoties gandrīz līdz vēsturiski augstākajam līmenim. Ņemot vērā ražošanas attīstības tendences Latvijā, kaimiņvalstīs un mūsu galvenajos eksporta tirgos, prognozējams, ka ražošanas gada izaugsme temps nākamajos mēnešos tomēr turpinās samazināties.

Pēc četrus mēnešus pieauguma, **mazumtirdzniecības** apgrozījums, izslēdzot sezonālo un cenu ietekmi, š.g. septembrī samazinājās par 0,4% salīdzinājumā ar iepriekšējo mēnesi.

Septembrī pārtikas preču mazumtirdzniecības apgrozījums samazinājās par 0,5%. Tīkmēr nepārtikas preču (izņemot degvielas) mazumtirdzniecība, kas iepriekšējos mēnešos auga ievērojami straujāk nekā pārtikas preču tirdzniecība, septembrī joprojām turpināja palielināties, tomēr pieauguma tempi bija zemāki nekā iepriekšējos mēnešos (+0,9% salīdzinājumā ar augustu). Savukārt auto degvielas mazumtirdzniecības apgrozījums septembrī, salīdzinot ar augustu, ir samazinājies par 4,1%.



Mazumtirdzniecības apgrozījums (salīdzināmās cenās)

Vērtējot mazumtirdzniecības apgrozījuma izmaiņas salīdzinājumā ar 2011. gada septembri, iepriekš straujais eksporta un investīciju pieaugums ir redzams stabilā iekšējā pieprasījuma pieaugumā, par ko liecina mazumtirdzniecības apgrozījuma gada pieaugums 7,9% apmērā. Tomēr jāatzīmē, ka mazumtirdzniecības apgrozījums salīdzināmās cenās joprojām būtiski atpaliek no 2007. gada vidus rekordaugstajiem rādītājiem, neradot bažas par strauju patēriņa virzītu cenu kāpumu.

Trīs mēnešu **RIGIBOR** likme 2012. gada septembrī vēl nedaudz samazinājās un mēneša beigās bija 0,53%. Līdzīgā apmērā pazeminājās arī **EURIBOR** trīs mēnešu likme, mēneša beigās noslīdot līdz 0,22%, un latu procentu likmes joprojām saglabājas augstākas par eiro procentu likmēm. Pēc tam, kad Eiropas Centrālā banka jūlijā sākumā samazināja bāzes procentu likmi līdz 0,75%, **EURIBOR** likme ir noslīdējusi līdz visu laiku zemākajam līmenim. Kopš pagājušā gada rudens, kad ECB sāka samazināt procentu likmes un realizēt monetārās stimulēšanas pasākumus, **EURIBOR** likme ir samazinājusies kopumā jau par 1,4 procentpunktiem.

	12'IV	V	VI	VII	VIII	IX
RIGIBOR (3men)	0,97	0,93	0,90	0,65	0,61	0,53
EURIBOR (3men)	0,72	0,68	0,65	0,43	0,30	0,22

Naudas indeksu **RIGIBOR** un **EURIBOR** pārskats par pēdējiem 6 mēnešiem uz katra mēneša 25. Datumu

Šā gada septembrī konsolidētā kopbudžeta pārpalikums palielinājās par 11,3 milj. latu un deviņos mēnešos bija 341,3 milj. latu, kur pārpalikums valsts konsolidētajā budžetā veidoja 306,0 milj. latu un pašvaldību konsolidētajā budžetā 35,4 milj. latu. Līdz ar to konsolidētā kopbudžeta izpildē saglabājas pozitīvas tendences un kopbudžeta ieņēmumi bija par 12,7% lielāki nekā 2011. gada attiecīgajā periodā, savukārt, kopbudžeta izdevumi pieauga mērenāk (par 2,1%). Salīdzinājumā ar iepriekšējiem mēnešiem, finansiālā pārpalikuma

apjoms septembrī bija ievērojami mazāks, ko noteica zemāki ārvalstu finanšu palīdzības ieņēmumi un nenodokļu ieņēmumi, bet to izpilde bija saskaņā ar iepriekš plānoto. Savukārt nodokļu ieņēmumu izpilde kopumā saglabājās augstā līmenī, bet vienlaicīgi bija vērojamas iepriekšējo gadu tendences, kad, noslēdzoties vasaras mēnešiem, nodokļu ieņēmumi ir nedaudz zemāki.

Saskaņā ar Valsts Kases oficiālajiem mēneša pārskata datiem par **konsolidētā kopbudžeta** izpildi 2012. janvārī – septembrī ieņēmumi (4 286,9 milj. latu) pārsniedza izdevumus (3 945,6 milj. latu), tādējādi veidojot pārpalikumu 341,3 milj. latu apmērā. Salīdzinot ar 2011. gada attiecīgo periodu, šā gada janvārī – septembrī konsolidētā kopbudžeta bilance ir uzlabojusies par 398,8 milj. latu.

	2011.g. I-IX izpilde, milj. latu	2012.g. I-IX izpilde, milj. latu	2012.g./2011.g. I-IX izpildes izmaiņas, %
KONSOLIDĒTAIS KOPBUDŽETS			
Ieņēmumi	3 805,5	4 286,9	12,7%
Izdevumi	3 863,0	3 945,6	2,1%
<i>Finansiālā bilance</i>	-57,5	341,3	
VALSTS KONSOLIDĒTAIS BUDŽETS¹			
Ieņēmumi	3 157,7	3 589,2	13,7%
Izdevumi	3 256,3	3 283,2	0,8%
<i>Finansiālā bilance</i>	-98,6	306,0	
Valsts pamatbudžets			
Ieņēmumi	2 203,8	2 562,6	16,3%
Izdevumi	2 186,9	2 200,0	0,6%
<i>Finansiālā bilance</i>	16,9	362,6	
Valsts speciālais budžets			
Ieņēmumi	916,7	991,2	8,1%
Izdevumi	1 036,8	1 048,7	1,1%
<i>Finansiālā bilance</i>	-120,1	-57,6	
PAŠVALDĪBU KONSOLIDĒTAIS BUDŽETS²			
Ieņēmumi	987,8	1 003,2	1,6%
Izdevumi	950,5	967,9	1,8%
<i>Finansiālā bilance</i>	37,3	35,4	

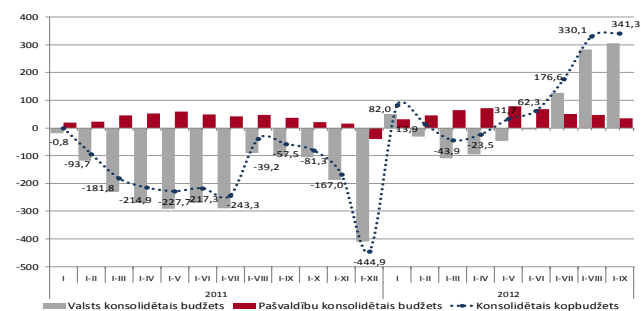
Kopbudžeta ieņēmumi un izdevumi

Sākot ar oktobri kopējo izdevumu pieaugums tiek plānots straujāks nekā līdz šim, kas ir saistīts ar iepriekšējo gadu tendencēm, kā arī sakarā ar grozījumiem likumā par valsts budžetu 2012. gadam. Līdz ar to sagaidāms, ka pārpalikums konsolidētajā kopbudžetā turpmākajos mēnešos samazināsies, tomēr gada griezumā šā gada finansiālā bilance būs būtiski labāka nekā 2011. gadā. Saskaņā ar budžeta deficīta un parāda notifikācijas datiem, kurus Centrālā statistikas pārvalde iesniedza Eurostat šā gada oktobrī, vispārējās valdības budžeta deficīts 2011. gadā veidoja 3,4% no IKP. Savukārt 2012. gadā saskaņā ar Finanšu ministrijas prognozēm vispārējās valdības budžeta deficīta apmērs pēc EKS'95 metodoloģijas būs saskaņā ar noteikto mērķi (1,9% no IKP).

Valsts konsolidētā budžeta (ieskaitot ziedojumus, dāvinājumus un atvasinātās publiskās personas) izpilde šā gada deviņos mēnešos atspoguļo fiskālās situācijas uzlabošanu. Valsts konsolidētajā budžetā izveidojās pārpalikums 306,0 milj. latu apmērā, ko noteica pārpalikums valsts pamatbudžetā 362,6 milj. latu un deficīts valsts speciālajā budžetā 57,6 milj. latu apmērā.

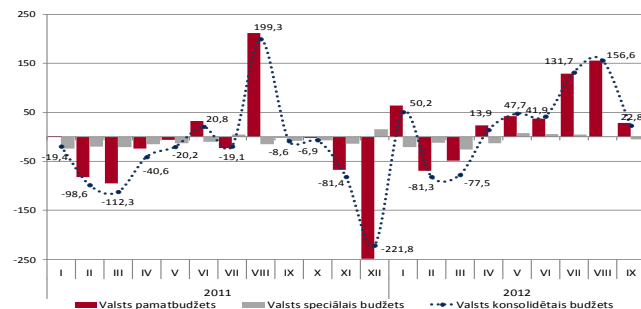
Sociālās apdrošināšanas iemaksu ieņēmumu pieaugums šā gada deviņos mēnešos salīdzinājumā ar 2011. gada attiecīgo periodu

sekmēja deficīta samazināšanos valsts speciālajā budžetā par 62,5 milj. latu.



Konsolidētā kopbudžeta finansiālā bilance, milj. latu

Valsts konsolidētā budžeta ieņēmumi šā gada deviņos mēnešos veidoja 3 589,2 milj. latu, kas ir par 431,5 milj. latu jeb 13,7% vairāk nekā 2011. gada attiecīgajā periodā. Ieņēmumu pieaugumu galvenokārt sekmēja ieņēmumu kāpums valsts pamatbudžetā par 358,8 milj. latu jeb 16,3%, kas skaidrojams ar ieņēmumu pieaugumu valsts pamatbudžeta nodokļu ieņēmumos par 213,0 milj. latu jeb 15,4% un ieņēmumu pieaugumu no ārvalstu finanšu palīdzības par 108,4 milj. latu jeb 20,9%, kā arī ar ieņēmumu pieaugumu nenodokļu ieņēmumos par 33,9 milj. latu jeb 13,1 procentu. Valsts speciālā budžeta ieņēmumi šā gada janvārī–septembrī pieauga par 74,4 milj. latu jeb 8,1%, kam par pamatu bija valsts sociālās apdrošināšanas obligāto iemaksu pieaugums.



Valsts budžeta finansiālā bilance sadalījumā pa budžetiem, milj. latu

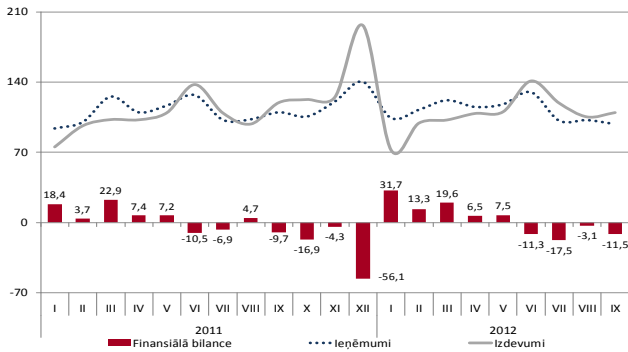
Valsts konsolidētā budžeta izdevumi 2012. gada deviņos mēnešos veidoja 3 283,2 milj. latu, kas ir par 26,9 milj. latu jeb 0,8% vairāk nekā 2011. gada attiecīgajā periodā. Izdevumu pieaugumu galvenokārt noteica izdevumu kāpums valsts pamatbudžetā par 13,2 milj. latu jeb 0,6%, ko galvenokārt ietekmēja izdevumu kāpums subsīdijām un dotācijām par 19,8 milj. latu jeb 3,0% un izdevumu palielinājums kārtējiem maksājumiem Eiropas Kopienas budžetā par 14,6 milj. latu jeb 15,6 procentiem. Pamatbudžetā kapitālie izdevumi pieauga par 5,0 milj. latu jeb 2,5%, kur pamatkapitāla veidošanas izdevumi samazinājās par 15,0 milj. latu un kapitālo izdevumu transfertu apmērs pieauga par 20,0 milj. latu. Tāpat izdevumi palielinājās arī valsts speciālajā budžetā par 11,9 milj. latu jeb 1,1%, kas skaidrojams ar izdevumu kāpumu sociālajiem pabalstiem par 10,3 milj. latu jeb 1,0 procentu. Jāatzīmē, ka sociālo pabalstu izdevumi pieauga tieši pensijām par 21,6 milj. latu jeb 2,6% un pārējie sociālo pabalstu izdevumi samazinājās.

Pašvaldību konsolidētajā kopbudžetā šā gada septembrī bija izveidojies finansiālais deficīts 11,5 milj. latu apmērā, tādējādi samazinot līdz šim uzkrāto pārpalikumu. Deficītu septembrī noteica nodokļu ieņēmumu sezonālais kritums (par 20,5 milj. latu), kad, vasaras mēnešiem beidzoties, nodokļu ieņēmumi ir nedaudz zemāki, kā

¹ Ieskaitot ziedojumus, dāvinājumus un atvasinātās publiskās personas

² Ieskaitot ziedojumus un dāvinājumus

arī uzturēšanas izdevumu pieaugums (par 3,0 milj. latu). Jāatzīmē, ka gada pēdējos mēnešos pašvaldību konsolidētajā budžetā tiek prognozēts straujāks izdevumu pieaugums, kas ir saskaņā ar iepriekšējo gadu tendencēm. Tāpat, turpmākajos mēnešos tiek prognozēts arī nodokļu ieņēmumu kāpums, kas saistīts ar darba samaksas pieaugumu gada nogalē, jo decembrī darba samaksa tiek izmaksāta par novembri un decembri, kā arī nekustamā īpašuma nodokļa maksāšanas termiņa beigām.



Pašvaldību konsolidētā budžeta finansiālie rādītāji, milj. latu

2012. gada deviņos mēnešos pašvaldību budžeta ieņēmumi veidoja 1 003,2 milj. latu un salīdzinājumā ar 2011. gada attiecīgo periodu ieņēmumi palielinājās par 15,4 milj. latu jeb 1,6 procentiem. Šā gada deviņos mēnešos salīdzinājumā ar 2011. gada attiecīgo periodu ieņēmumu palielinājumu nodrošināja pašvaldību pamatbudžeta nodokļu ieņēmumi, kas pieauga par 45,4 milj. latu jeb 8,0 procentiem. Iedzīvotāju ienākuma nodokļa ieņēmumi pašvaldību pamatbudžetā palielinājās par 36,6 milj. latu jeb 7,7 procentiem. Pozitīvās izmaiņas ieņēmumos no iedzīvotāju ienākuma nodokļa ir skaidrojamas ar darba samaksas un citu ar iedzīvotāju ienākuma nodokli apliekamo ienākumu palielināšanos, kā arī darba ņēmēju skaita pieaugumu. Tāpat jāatzīmē, ka šā gada janvārī-septembrī, salīdzinot ar pērnā gada attiecīgo periodu, pašvaldību budžetā par 7,8 milj. latu jeb 8,9% pieauga nekustamā īpašuma nodokļa ieņēmumi un tie bija 94,6 milj. latu. To daļēji ietekmēja izmaiņas, kas stājās spēkā šā gada sākumā - ar nodokli apliekamās bāzes paplašināšana un pašvaldībām dotā iespēja pašām noteikt piemērošanas nosacījumus pieauguma ierobežojuma apmēram attiecībā uz nekustamā īpašuma nodokli par zemi.

Pašvaldību budžeta izdevumi šā gada janvārī-septembrī bija 967,9 milj. latu, kas salīdzinājumā ar iepriekšējā gada attiecīgo periodu pieauga nedaudz straujāk nekā ieņēmumi, t.i. par 17,4 milj. latu jeb 1,8 procentiem. Analizējot atsevišķas pašvaldību pamatbudžeta izdevumu pozīcijas, var secināt, ka izdevumi pieauga gandrīz visās kategorijās - precēm un pakalpojumiem (par 14,5 milj. latu jeb 7,4%), subsīdijām un dotācijām (par 7,1 milj. latu jeb 12,6%), kā arī kapitālajiem izdevumiem (par 4,5 milj. latu jeb 2,2%), turpretī izdevumi sociālajiem pabalstiem samazinājās par 15,0 milj. latu jeb 22,2% visu pabalstu veidos (garantētais minimālais ienākums, dzīvokļa pabalsts un pārējie pabalsti).

Kopējie nodokļu ieņēmumi (ieskaitot iemaksas fondēto pensiju shēmā) šā gada janvārī-septembrī pārsniedza plānoto apjomu par 7,1%, kā arī pieauga salīdzinājumā ar 2011. gada attiecīgo periodu par 11,6% un kopumā bija 3 237,4 milj. latu. Šā gada janvārī-septembrī nodokļu ieņēmumi pārsniedza pagājušā gada atbilstošā perioda izpildi visās nodokļu pozīcijās, tai skaitā lielākajās nodokļu pozīcijās - pievienotās vērtības nodoklis (pieauga par 120,0 milj. latu jeb 16,8%), valsts sociālās apdrošināšanas iemaksas (pieauga par 80,8 milj. latu

jeb 8,5%), un iedzīvotāju ienākuma nodoklis (pieauga par 60,6 milj. latu jeb 10,4%).

	2011.g. I-X izpilde, milj. latu	2012.g. I-X izpilde, milj. latu	2012.g. I-X izpilde no 2012.g. I-X plāna	2012./2011.g. I-X izpildes izmaiņas, %
Kopā	2900,5	3 237,4	107,1%	11,6%
Valsts sociālās apdrošināšanas iemaksas*	944,9	1 025,7	106,4%	8,5%
Pievienotās vērtības nodoklis	713,6	833,6	111,3%	16,8%
Iedzīvotāju ienākuma nodoklis	582,7	643,3	107,6%	10,4%
Akcīzes nodoklis	353,4	369,6	97,3%	4,6%
Uzņēmumu ienākuma nodoklis	138,2	181,4	118,0%	31,3%
Nekustamā īpašuma nodoklis	86,9	94,6	106,3%	8,9%
Pārējie nodokļi**	80,9	89,2	100,3%	10,4%

Kopējie nodokļu ieņēmumi

* ieskaitot valsts sociālās apdrošināšanas iemaksas fondēto pensiju shēmā 2012. gada deviņos mēnešos 56,0 milj. latu.

** ieskaitot transportlīdzekļu ikgadējo nodevas ieņēmumus Transportlīdzekļa ekspluatācijas nodokļa ieņēmumos - 2012. gada deviņos mēnešos 0,1 milj. latu.

Sociālās apdrošināšanas iemaksu (SOC) (ieskaitot iemaksas valsts fondēto pensiju shēmā) ieņēmumi 2012. gada deviņos mēnešos bija 1 025,7 milj. latu, kas ir par 80,8 milj. latu jeb 8,5% lielāki nekā 2011. gada attiecīgajā periodā un par 6,4% lielāki nekā plānots. Ieņēmumu pieaugums skaidrojams ar nodarbināto personu ienākumu pieaugumu, kas salīdzinot ar attiecīgo periodu pērn pieaugusi par 7,4 procentiem. 2012. gada janvārī-septembrī sociālās apdrošināšanas iemaksu lielākie ieņēmumi ir no nodokļu maksātājiem, kuru pamatdarbības veids ir valsts pārvaldes un sabiedrisko organizāciju darbība (16,4% no kopējiem sociālās apdrošināšanas iemaksu ieņēmumiem), būvniecība (8,8%) un pakalpojumu sniegšana (7,5%).

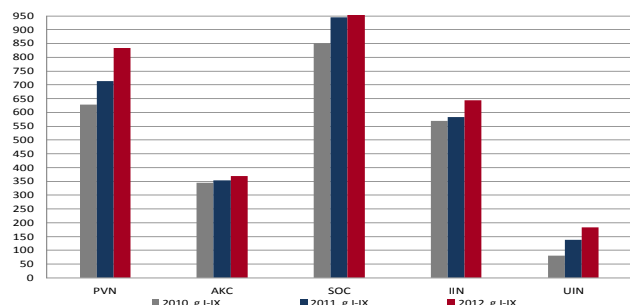
Pievienotās vērtības nodokļa (PVN) ieņēmumi 2012. gada deviņos mēnešos, salīdzinājumā ar 2011. gada janvārī-septembri pieauga par 120,0 milj. latu jeb 16,8% un bija 833,6 milj. latu. 2012. gada pirmo deviņu mēnešu plāns tika izpildīts 111,3% apmērā. Pievienotās vērtības nodokļa ieņēmumu kāpumu veicināja augsts privātais patēriņš, ko atspoguļo labi mazumtirdzniecības rādītāji. Tāpat, 2012. gada deviņos mēnešos pievienotās vērtības nodokļa iemaksas, kas tika veiktas balstoties uz iepriekš iesniegtām PVN deklarācijām, bija par 12,5% lielākas, salīdzinot ar 2011. gada attiecīgo periodu. Lielākās iemaksas nodrošināja vairumtirdzniecības jomā strādājošie nodokļu maksātāji - 31,0% no kopējām iemaksām. Pievienotās vērtības nodokļa atmaksas 2012. gada janvārī-septembrī, salīdzinot ar 2011. gada attiecīgo periodu, palielinājās par 5,7 procentiem. Atmaksu palielinājums galvenokārt skaidrojams ar deklarēto atmaksājamo summu palielināšanos. Lielākās pievienotās vērtības nodokļa atmaksas 2012. gada deviņos mēnešos saņēmuši nodokļu maksātāji, kuru pamatdarbības veids ir sauszemes transports un cauruļvadu transports (13,9% no kopējām pievienotās vērtības nodokļa atmaksām), vairumtirdzniecība (12,6%) un mežsaimniecība un kokmateriālu ražošana (10,4%). 2012. gada deviņos mēnešos, salīdzinot ar pērnā gada attiecīgo periodu, pievienotās vērtības nodokļa ieņēmumi iekšzēmē pieauga par 139,5 milj. latu jeb 21,3%, savukārt šī nodokļa ieņēmumi, izlaižot preces brīvam apgrozījumam, samazinājušies par 19,8 milj. latu jeb 33,7 procentiem.

Iedzīvotāju ienākuma nodokļa (IIN) ieņēmumi 2012. gada deviņos mēnešos, salīdzinot ar 2011. gada janvārī-septembri, pieauga par 60,6 milj. latu jeb 10,4% un bija 643,3 milj. latu. Iedzīvotāju ienākuma

nodokļa ieņēmumu plāns šā gada deviņos mēnešos tika izpildīts 107,6% apmērā. Pozitīvās izmaiņas ieņēmumos no iedzīvotāju ienākuma nodokļa ir skaidrojamas ar darba samaksas un citu ar iedzīvotāju ienākuma nodokli apliekamo ienākumu palielināšanos, kā arī darba ņēmēju skaita pieaugumu.

Akcīzes nodokļa (AKC) ieņēmumi 2012. gada janvārī-septembrī bija par 16,2 milj. latu jeb par 4,6% lielāki nekā 2011. gada attiecīgajā periodā un veidoja 369,6 milj. latu. Akcīzes nodokļa ieņēmumu palielinājumu galvenokārt ietekmēja ieņēmumi no dabasgāzes, jo akcīzes nodokli dabasgāzei piemēroja no 2011. gada 1. jūlija, tādējādi šī gada deviņos mēnešos iekasējot par 11,2 milj. latu vairāk nekā 2011. gada atbilstošajā periodā. 2012. gada pirmo deviņu mēnešu akcīzes nodokļa ieņēmumu plāns tika izpildīts 97,3% apmērā, ko galvenokārt ietekmēja plāna neizpilde ieņēmumos par tabakas izstrādājumiem un naftas produktiem. Akcīzes nodokļa par naftas produktiem plāna neizpilde ir skaidrojama ar benzīna patēriņa kritumu. Salīdzinājumā ar pagājušā gada attiecīgo periodu 2012. gada deviņos mēnešos akcīzes nodokļa ieņēmumi par naftas produktiem palielinājās par 3,6 milj. latu jeb 1,8% - pieaugošais dīzeļdegvielas patēriņš nodrošināja ieņēmumu pieaugumu no nodokļa par dīzeļdegvielu. Savukārt akcīzes nodokļa ieņēmumi par alkoholiskajiem dzērieniem palielinājušies par 1,8 milj. latu jeb 3,1 procentiem.

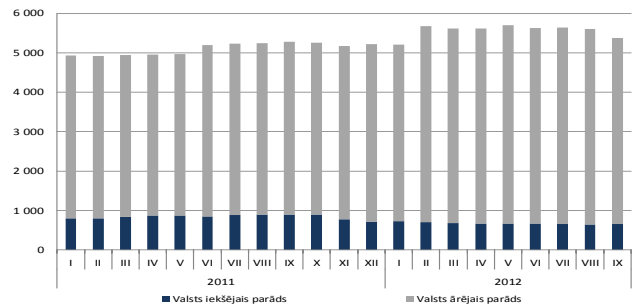
Uzņēmumu ienākuma nodokļa (UIN) ieņēmumi 2012. gada deviņos mēnešos, salīdzinot ar 2011. gada attiecīgo periodu, palielinājās par 43,2 milj. latu jeb 31,3% un bija 181,4 milj. latu. 2012. gada pirmo deviņu mēnešu plāns tika izpildīts 118,0% apmērā. Ieņēmumu pieaugums pamatā skaidrojams ar lielāku iemaksu pieaugumu - par 35,3 milj. latu jeb 19,3%, kas liecināja par labākiem uzņēmumu finanšu rezultātiem nekā iepriekš plānots. Straujākais iemaksātās summas pieaugums par 8,9 milj. latu jeb 38,5% 2012. gada deviņos mēnešos, salīdzinot ar pagājušā gada attiecīgo periodu, ir nodokļu maksātājiem, kuru pamatdarbība ir vairumtirdzniecība (izņemot automobiļus un motociklus). Valsts ieņēmumu dienesta sniegtā informācija liecina, ka pēc iepriekšējos trīs gados novērotā iemaksu apjoma samazinājuma, šā gada deviņos mēnešos iemaksas pieaugušas arī tiem, kuri krīzes ietekmē darbojas ar zaudējumiem (finanšu pakalpojumu, būvniecības vai operāciju ar nekustamo īpašumu nozares uzņēmumi).



Svarīgāko nodokļu ieņēmumi, milj. latu

Valsts un pašvaldību parāds 2012. gada septembra beigās nominālvērtībā bija 5 506,1 milj. latu jeb 36,4% no IKP un, salīdzinot ar iepriekšējā saimnieciskā gada beigām, palielinājās par 157,3 milj. latu jeb 2,9 procentiem.

Valsts parāds 2012. gada septembra beigās nominālvērtībā bija 5 380,4 milj. latu, kas kopš gada sākuma palielinājās par 164,2 milj. latu. Valsts ārējais parāds 2012. gada septembra beigās bija 4 719,2 milj. latu jeb 87,7% no kopējā valsts parāda, bet iekšējais parāds veidoja 661,2 milj. latu jeb 12,3% no kopējā valsts parāda.

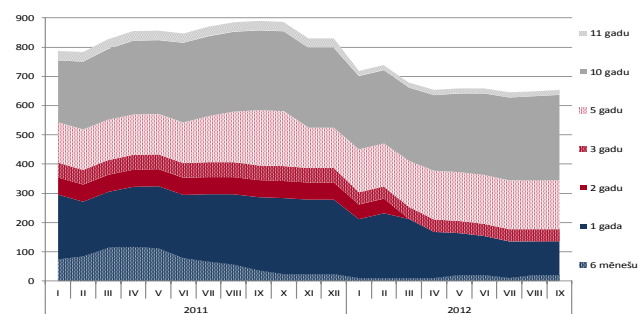


Valsts parāds, milj. latu

Valsts ārējais parāds kopš šā gada sākuma līdz septembra beigām pieauga par 241,1 milj. latu, ko galvenokārt ietekmēja vidēja termiņa parāda vērtspapīru pieaugums. Tas skaidrojams ar to, ka 2012. gada februārī Latvija emitēja 5 gadu obligācijas 1,0 miljarda ASV dolāru jeb 523,0 milj. latu apmērā ar fiksēto procentu (kupona) likmi 5,3% gadā. Savukārt iekšējais parāds kopš gada sākuma samazinājās par 68,0 milj. latu, ko ietekmēja izmaiņas īstermiņa un vidēja termiņa latu parāda vērtspapīru apjomā.

Pašvaldību aizņēmumi 2012. gada septembra beigās bija par 15,5 milj. latu mazāki, salīdzinot ar 2011. gada beigām, un nominālvērtībā bija 547,2 milj. latu. Samazinājums skaidrojams ar aizņēmumu no valsts budžeta apjoma krišanos par 8,6 milj. latu un aizņēmumu ārpus Valsts kases apjomu samazinājumu par 6,8 milj. latu.

2012. gada septembrī Valsts kases rīkotajās **valsts iekšējā aizņēmuma vērtspapīru** izsolēs tika pārdotas viena gada parādzīmes par kopējo summu 10,3 milj. latu ar vidējo svērto peļņas likmi 0,6% apmērā. Investoru pieprasījuma apjoms septembrī 2,7 reizes pārsniedza piedāvāto parādzīmju apjomu. Tāpat Valsts kase 2012. gada septembrī pārdeva 10-gadu obligācijas divās izsolēs, katrā izsolē par kopējo summu 2,0 milj. latu ar vidējo svērto likmi attiecīgi 3,8% un 3,3 procenti. Kopējais investoru pieprasījums pēc šī termiņa obligācijām sasniedza 12,7 milj. latu.



Aproģībā esošo valsts iekšējā aizņēmuma vērtspapīru struktūra, milj. latu

Pēc 2012. gada septembra izsolēm valsts vērtspapīru apjoms aproģībā kopā sastādīja 653,6 milj. latu, kas salīdzinājumā ar 2011. gada septembra datiem ir par 235,7 milj. latu mazāk. Aproģībā esošo valsts vērtspapīru apjomu 2012. gada septembrī veidoja īstermiņa parādzīmes par kopējo summu 135,9 milj. latu jeb 20,8% apmērā (2011. gada septembrī – 32,2%), vidējā termiņa obligācijas – 209,0 milj. latu jeb 32,0% (2011. gada septembrī – 33,5%) un ilgtermiņa obligācijas – 308,7 milj. latu jeb 47,2% (2011. gada septembrī – 34,3%). Salīdzinot ar 2011. gada septembra vērtspapīru portfeļa struktūru, šā gada septembrī īstermiņa un vidēja termiņa vērtspapīru īpatsvars samazinājās, savukārt, ilgtermiņa obligāciju īpatsvars palielinājās.

Publikācijā tika izmantoti Centrālās statistikas pārvaldes, Nodarbinātības valsts aģentūras, Latvijas Bankas, Valsts kases un Valsts ieņēmumu dienesta apkopotie dati.