



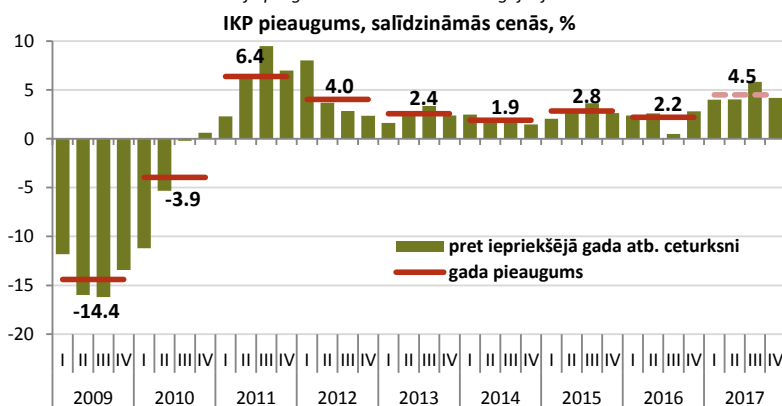
# Makroekonomikas un budžeta apskats

Decembris 2017

Galvenie makroekonomiskie rādītāji	2014			2015		2016		Prognozes**	
	2014	2015	2016	2017	2018	2017	2018	2017	2018
Iekšzemes kopprodukts (IKP), milj. eiro*	23681.5	24353.1	24926.7	26676.2	28359.4				
...pieaugums faktiskajās cenās, %	3.7	2.8	2.4	6.6	6.3				
...pieaugums salīdzināmās cenās, %	1.9	2.8	2.1	3.7	3.4				
IKP deflators (gads pret gadu), %*	1.8	0.0	0.3	2.8	2.8				
Patēriņa cenu indekss (gads pret gadu), %	0.6	0.2	0.1	2.8	2.8				
Vidējā bruto mēneša darba samaksa, eiro	765	818	859	915	970				
...pieaugums faktiskajās cenās, %	6.8	6.9	5.0	6.5	6.0				
...pieaugums salīdzināmās cenās, %	6.2	6.8	4.9	3.6	3.3				
Nodarbinātība, tūkst. iedzīvotāju	885	896	893	893	893				
...pieaugums, %	-1.0	1.3	-0.3	0.0	0.0				
Bezdarba līmenis (gada vidējais), %	10.8	9.9	9.6	8.9	8.2				
Preču un pakalpojumu eksports, milj. eiro	14067.8	14360.7	14509.9	15855.9	16938.1				
...pieaugums salīdzināmās cenās, %	3.9	2.6	2.8	6.1	3.7				
Preču un pakalpojumu imports, milj. eiro	14515.4	14636.3	14373.1	15906.9	17455.2				
...pieaugums salīdzināmās cenās, %	0.5	2.1	4.6	5.4	5.0				

\* IKP laikrindas dati atbilstoši 20.10.2017 CSP veiktajām korekcijām, nemainot prognožu datus

\*\* FM makroekonomisko rādītāju prognozes aktualizētas 2017.g. jūlijā

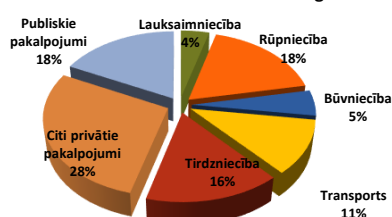


\*IKP ātrās novērtējums

Saskaņā ar IKP ātro novērtējumu, Latvijas ekonomiskā izaugsme 2017.gada pēdējā ceturksnī salīdzinājumā ar 2016.gada attiecīgo ceturksni veidoja 4,2%. Tādējādi, ja IKP ceturktā ceturkšņa pieauguma tempi netiks būtiski koriģēti, 2017.gadā kopumā Latvijas ekonomiskā izaugsme būs sasniegusi 4,5%, kas ir straujākais IKP pieauguma temps kopš 2011.gada. Ekonomisko izaugsmi 2017.gada ceturtajā ceturksnī, līdzīgi kā visa pārējā gada laikā, veicināja apstrādes rūpniecības un būvniecības sektoru augstie pieaugumi. Turklāt prognozes par globālās ekonomiskās izaugsmes un starptautiskās tirdzniecības paātrināšanos, kā arī uzņēmēju un patērētāju noskaņojuma rādītāji ļauj sagaidīt, ka arī 2018.gadā Latvijas ekonomikas izaugsmes tempi saglabāsies spēcīgi.

## IKP

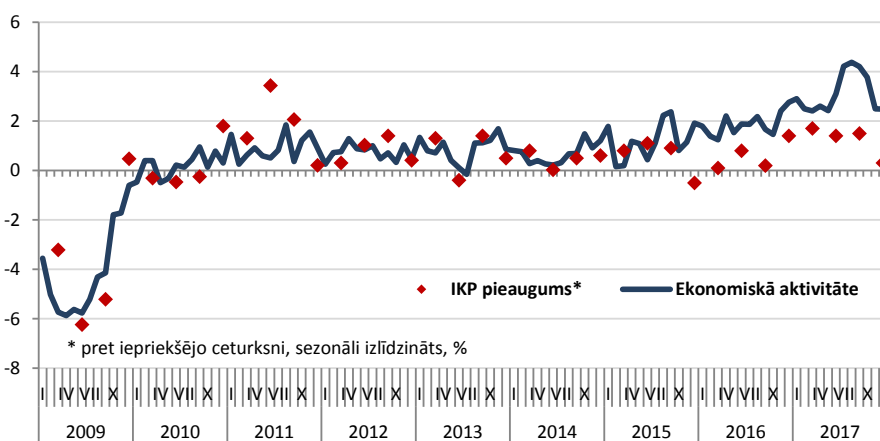
Pievienotās vērtības struktūra 2016. gadā



Baltijas valstu IKP pieaugums, gada izaugsme %

	17'I	II	III	IV*
Latvija	4.0	4.0	5.8	4.2
Lietuva	4.1	4.1	3.2	3.9
Igaunija	4.6	5.7	4.2	n.d.a.

## Ekonomiskā aktivitāte



\* pret iepriekšējo ceturksni, sezonāli izlīdzināts, %

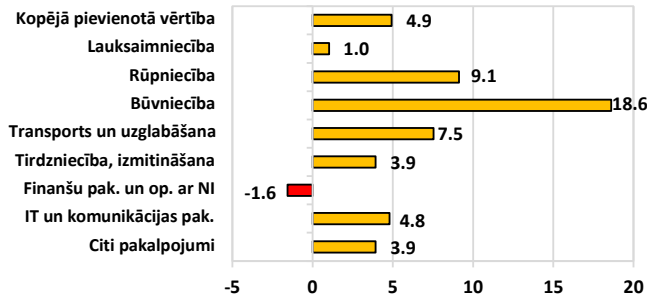
Dati: CSP, Eurostat, LR Finanšu ministrija, Latvijas Banka

## Ekonomiskā aktivitāte

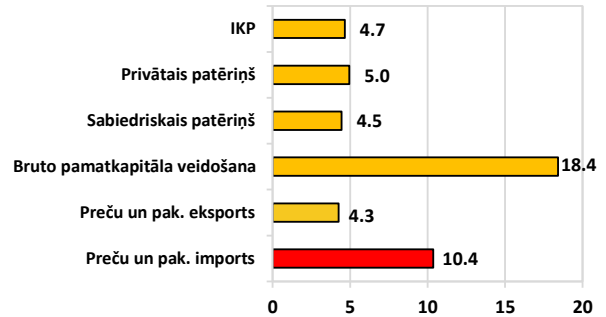
Finanšu ministrija aprēķina ekonomiskās aktivitātes indeksu, lai apsteidzoši novērtētu IKP izmaiņas, ņemot vērā dažādus rādītājus - gan Eiropas Savienības konfidences indikatorus, gan Latvijas īstermiņa statistiku par mazumtirdzniecības apgrozījumu, rūpniecības izlaidi, eksporta apjomu, naftas un patēriņa cenām un citus datus. 2017.gada decembrī Latvijas ekonomiskās aktivitātes indeksa vērtība saglabājās tādā pašā līmenī kā iepriekšējā mēnesī un bija nedaudz zemākā līmenī nekā 2017.gadā vidēji. Tomēr priekšnoteikumi ekonomiskās aktivitātes un izaugsmes pieaugumam Latvijā 2018.gadā joprojām saglabāsies spēcīgi.



**IKP izaugsme no nozaru un izlietojuma puses,  
2017. g. I-III cet. salīdzinājumā ar 2016. g. I-III cet., %**

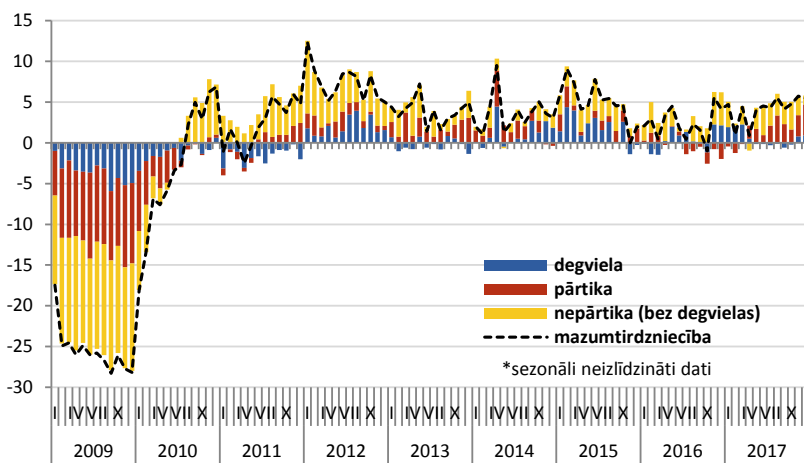


**IKP**

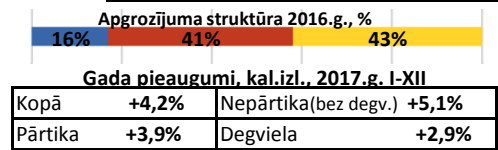


Nozaru griezumā spēcīgāko devumu ekonomikas izaugsme 2017.gada trīs ceturkšņos nodrošināja apstrādes rūpniecības pieaugums par 8,5%, ko noteica augošais ārējais pieprasījums, tādējādi īpaši stimulējot metālapstrādes, mašīnbūves, kā arī datoru un elektronisko iekārtu ražošanu. Tāpat būtisku devumu IKP pievienotās vērtības pieaugumā sniedza būvniecība, ko galvenokārt veicināja strauji augošie inženierbūvju celtniecības apjomi, un transporta sektors, kura izaugsme noteicošā loma bijusi augošajiem kravu autopārvadājumiem, kā arī pieaugošajam pasažieru skaitam lidostā un jūras ostās. Savukārt no izlietojuma puses, pateicoties ES fondu investīcijām, spēcīgu izaugsmi pērn uzrādīja bruto pamatkapitāla veidošana. Vienlaikus ar investīcijām spēcīgi palielinājies arī privātais patēriņš, ko veicina pastāvīgais strādājošo iedzīvotāju ienākumu pieaugums, vidēji darba samaksai 2017.gadā sasniedzot straujāko kāpumu kopš 2008.gada.

**Mazumtirdzniecības apgrozījuma gada pieaugums pa grupām\*, %**

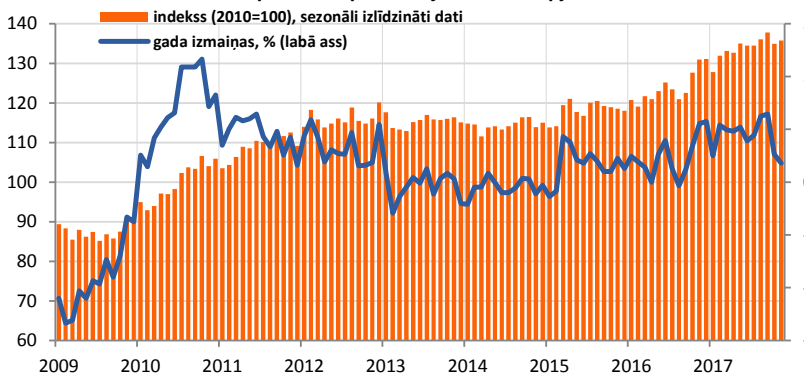


**Mazumtirdzniecība**

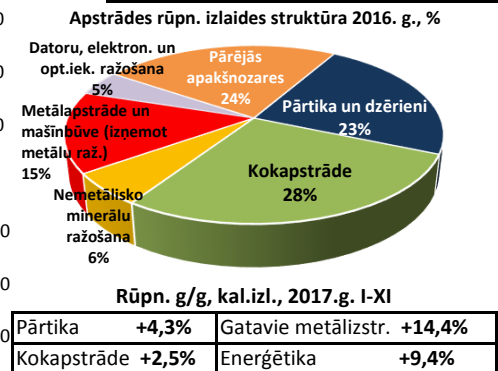


2017.gada decembrī mazumtirdzniecības apgrozījums gada griezumā palielinājās par 6,4%, kas bija straujākais pieaugums kopš 2015.gada jūnija. To nodrošināja pirmām kārtām straujais pieaugums pārtikas preču un degvielas tirdzniecībā - attiecīgi par 8,8% un 8,3%, salīdzinot ar 2016.gada decembri. Pārējo nepārtikas preču, atskaitot degvielu, mazumtirdzniecības pieaugums decembrī nedaudz piebremzējies, veidojot 3,9%. 2017.gadā kopā mazumtirdzniecības apgrozījums palielinājās par 4,2%, uzrādot būtiski straujāku kāpumu nekā 2016.gadā, kad mazumtirdzniecība bija augusi par 2,3%.

**Rūpniecības produkcijas izlaides apjoms**



**Rūpniecība**

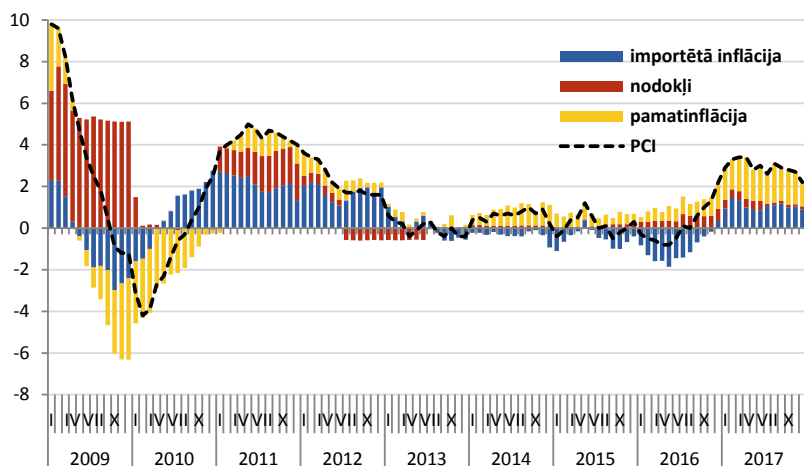


2017.gada novembrī rūpniecībā saražotās produkcijas apjoma pieaugums kļuva lēnāks, ko noteica elektroenerģijas un gāzes apgādes kritums par 11,8%. Tādējādi rūpniecības izlaide kopā gada griezumā pieauga par 3,6%, kas bija vājākais rūpniecības izaugsmes temps kopš 2016.gada oktobra. Tajā pašā laikā apstrādes rūpniecības izaugsme 2017.gada novembrī atkal paaugstinājās, sasniedzot 9,1%. Spēcīga izaugsme pērnā gada novembrī bijusi arī ieguves rūpniecībā – par 24,3% salīdzinājumā ar iepriekšējā gada novembri. Tāpat kā iepriekšējos 2017.gada mēnešos, arī novembrī novērojama pozitīvo devumu apstrādes rūpniecības izaugsme nodrošināja augstie metālapstrādes un mašīnbūves ražošanas apjomu pieaugumi. Pērnā gada novembrī izlaides pieaugumu uzrādīja arī divas lielākās apstrādes rūpniecības apakšnozares – pārtikas produktu ražošana un kokrūpniecība - par attiecīgi 6,8% un 2,2%. Būtisku ražošanas kāpumu pērnā gada novembrī uzrādījušas arī citas apstrādes rūpniecības apakšnozares, norādot, ka apstrādes rūpniecības izaugsme ir daudzveidīga un visaptveroša.

Dati: CSP, Eurostat, LR Finanšu ministrija



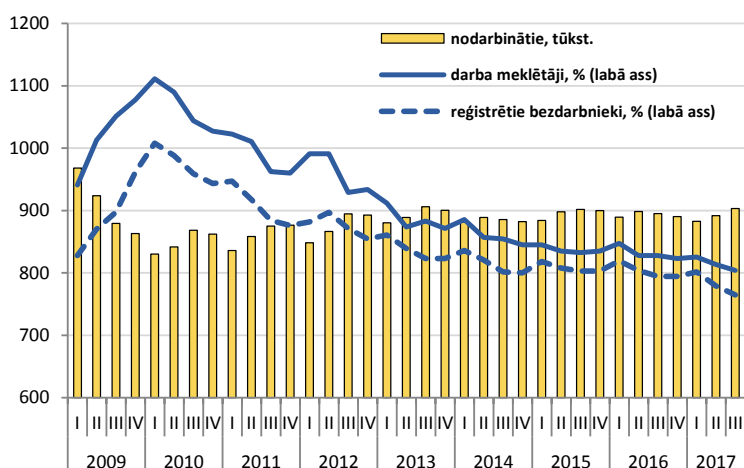
### Gada inflācija sadalījumā pa avotiem, %



### Inflācija

2017.gada decembrī patēriņa cenas Latvijā gada laikā pieauga par 2,2%, palielinoties gan preču, gan pakalpojumu cenām par attiecīgi 2,0% un 2,6%. Inflācijas līmenis 2017.gada nogalē pakāpeniski samazinājās, tādējādi vidējā inflācija valstī 2017.gadā veidoja 2,9%. 2017.gadā cenu svārstības pamatā noteica pārtikas cenas, kuras palielinājās par 6,0%. 2017.gadā patēriņa cenu kāpumu ietekmēja arī degvielas cenu pieaugums par 8,3%, īpaši strauju degvielas cenu kāpumu novērojot gada sākumā, bet turpmāk pieaugums kļuva mērenāks. 2017.gadā būtiski sadārdzinājās apdrošināšanas pakalpojumi - par 28,6%, ko galvenokārt noteica transportlīdzekļu īpašnieku civiltiesiskās atbildības obligātās apdrošināšanas cenu pieaugums. Tāpat stabils cenu pieaugums visa 2017.gada laikā bija fiksēts telekomunikāciju, veselības aprūpes un ēdināšanas pakalpojumiem.

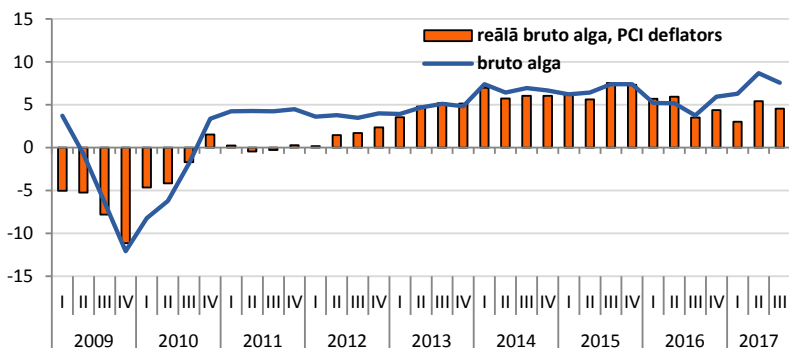
### Bezdarba līmenis, % no ekonomiski aktīvajiem iedzīvotājiem



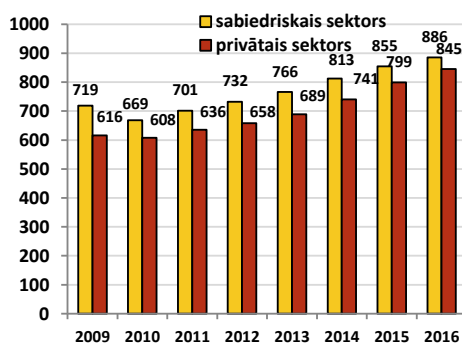
### Nodarbinātība

Bezdarba kritums Latvijā 2017.gadā kļuva straujāks - pēc darbaspēka apsekojuma 2017.gada 3.ceturksnī bezdarba līmenis bija 8,5% - par 1,0 procentpunktu zemāks nekā pirms gada. 2016.gadā bezdarba līmenis bija samazinājies par 0,3pp. 2017.gadā straujāk samazinājies arī reģistrētā bezdarba līmenis, kas decembra beigās bija 6,8% no ekonomiski aktīvajiem iedzīvotājiem - par 1,4 pp zemāks nekā pirms gada. Reģistrēto bezdarbnieku skaits 2017.gada laikā sarucis par 19,4% līdz 63,1 tūkstošiem 2017.gada decembra beigās. Savukārt nodarbināto iedzīvotāju skaits, pēc darbaspēka apsekojuma datiem, 2017.gada 3.ceturksnī bijis par 0,9% lielāks nekā attiecīgajā laika posmā pirms gada, veidojot 903 tūkstošus. Pēc statistikas par aizņemtajām darba vietām, darba vietu skaits 2017.gadā visbūtiskāk ir palielinājies IKT pakalpojumos un būvniecībā, kur tas 3.ceturkšņa beigās bijis attiecīgi par 4,7% un 7,3% lielāks nekā pirms gada, savukārt neliels strādājošo skaita samazinājums bijis tirdzniecības, nekustamā īpašuma un administratīvo pakalpojumu nozarēs.

### Algu pieaugums, % pret iepriekšējā gada atbilstošo periodu



### Darba samaksa, eiro

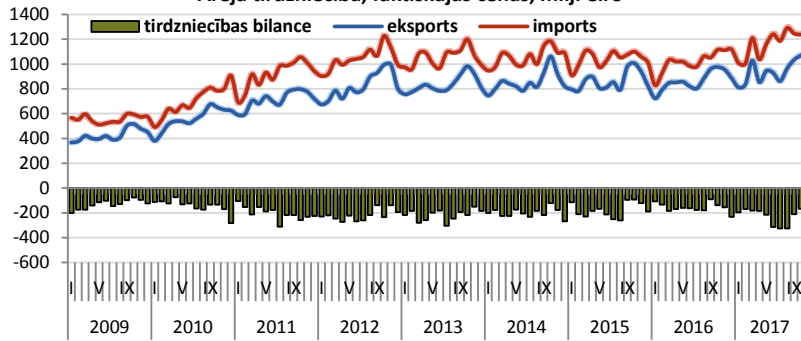


Vidējā bruto darba samaksa 2017.gadā pieauga straujāk nekā iepriekšējā gadā, un darba samaksa 2017.gada 3.ceturksnī, salīdzinot ar iepriekšējā gada attiecīgo ceturksni, palielinājusies par 7,5%, sasniedzot 925 eiro. Tikpat straujš - par 7,5% - vidējās algas pieaugums bijis arī pērnā gada pirmajos trīs ceturkšņos kopā. Trešajā ceturksnī gandrīz vienāds darba samaksas pieaugums bijis gan privātajā, gan sabiedriskajā sektorā - attiecīgi par 7,7% un 7,8%, salīdzinot ar 2016.gada trešo ceturksni. Tomēr augstāks vidējās algas līmenis joprojām ir sabiedriskajā sektorā, kur vidējā alga 2017.gada trešajā ceturksnī bija 954 eiro, kamēr privātajā sektorā tā veidoja 913 eiro. Reālā neto darba samaksa 3.ceturksnī palielinājās par 3,7%, un lēnāku reālās algas pieaugumu noteica pērn vērojams straujākais patēriņa cenu pieaugums.

Dati: CSP, Eurostat, LR Finanšu ministrija, Latvijas Banka



**Ārējā tirdzniecība, faktiskajās cenās, milj. eiro**

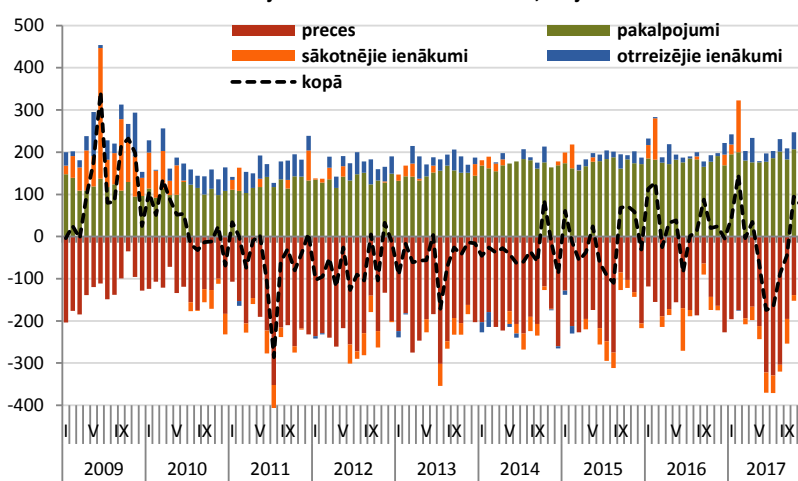


**Ārējā tirdzniecība**

Eksports 2017.g. I-XI	Ārējā tirdzniecība	
	Strukt.	Gada pieaugums
Kopā	100.0%	10.2%
Pārtika	20.8%	19.2%
Mehānismi	17.3%	6.8%
Koksne	16.7%	6.6%
Metāli	9.1%	23.3%
Ķīmiskās rūp. raž.	7.8%	10.4%
Satiksmes līdzekļi	6.1%	6.3%
Minerālprodukti	4.7%	5.6%
Tekstilzstr.	3.1%	11.3%
Pārējās preces	14.4%	2.9%

Latvijas preču eksports 2017.gada novembrī bija par 15,3% augstāks nekā pirms gada, tādējādi sasniedzot lielāko eksporta vērtību mēneša ietvaros, kas veidoja 1108,1 milj. eiro. Preču eksporta izaugsme novembrī bija fiksēta gandrīz visās nozīmīgākajās preču grupās, taču lielāko devumu eksporta kopējā izaugsme nodrošināja lauksaimniecības un pārtikas eksporta kāpums par 41,1%, pateicoties graudaugu eksporta pieaugumam uz Turciju un Saūda Arābiju. Spēcīgu pieaugumu turpināja uzraudīt arī metālu un metālu izstrādājumu preču grupa, novembrī eksportam palielinoties par 24,9%, ko lielā mērā nodrošināja šīs produktu kategorijas eksporta pieaugums uz Igauniju un Somiju. Novembrī pieauga arī koka un koka izstrādājumu eksports, t.sk. uz Apvienoto Karalisti. Arī importēto preču vērtība 2017.gada novembrī palielinājās - par 8,3% gada izteiksmē, taču tas ir uz pusi zemāks pieaugums nekā vidēji 2017.gada vienpadsmit mēnešos, tādējādi novembrī būtiski uzlabojās Latvijas ārējās tirdzniecības bilance. 2017.gada vienpadsmit mēnešos ārējās tirdzniecības deficīts samazinās līdz tā zemākajam līmenim - 100,8 milj. eiro, kas ir par 38,8 milj. eiro mazāk, salīdzinot ar iepriekšējo gadu.

**Maksājumu bilances tekošais konts, milj. eiro**



**Teškoais konts**

Latvijas maksājumu bilances tekošajā kontā 2017.gada novembrī bija fiksēts pārpalikums 74 milj. eiro apmērā, kas ir par 50 milj. eiro vairāk, salīdzinot ar pērnā gada attiecīgo mēnesi. Tāpat kā iepriekšējos mēnešos, tekošā konta izmaiņas galvenokārt noteica svārstības preču kontā. Straujāks preču eksporta nekā importa pieaugums samazināja preču konta deficītu līdz 123 milj. eiro un, salīdzinot ar pērnā gada novembri, deficīts samazinājās par 41 milj. eiro. Savukārt, samazinoties pakalpojumu eksportam par 17 milj. eiro, pakalpojuma konta pārpalikums samazinājās līdz 170 milj. eiro. Sākotnējo ienākumu konta bilance uzlabojās par 27 milj. eiro, tādējādi novembrī bija fiksēts pārpalikums 16 milj. eiro apmērā, ko pamatā nodrošināja ārvalstu rezidentu gūto ienākumu kritums par iepriekš veiktajām investīcijām Latvijā. Otrreizējo ienākumu konta bilance arī uzlabojās, pārpalikumam palielinoties līdz 11 milj. eiro, ko noteica lielāka ES fondu investīciju plūsma, salīdzinot ar 2016.gada novembri.

**Galvenie rādītāji, gada izaugsme (ja nav norādīts citādi)**

	15'III	IV	16'I	II	III	IV	17'I	II	III	IV
IKP, salīdzināmās cenās, %	3.6	2.6	2.4	2.6	0.5	2.8	4.0	4.0	5.8	4.2*
IKP, faktiskās cenās, %	4.0	1.6	2.0	2.0	1.2	4.2	6.3	7.3	9.0	n.d.a.
Inflācija, %	-0.1	0.1	-0.4	-0.7	0.2	1.5	3.2	3.1	2.9	2.6
Vidējā bruto darba samaksa, %	7.3	7.4	5.2	5.1	3.8	5.9	6.4	8.7	7.5	n.d.a.
Reālā alga, PCI deflators, %	7.4	7.3	5.6	5.8	3.6	4.4	3.2	5.6	4.6	n.d.a.
Nodarbināto skaits, %	1.8	2.0	0.6	0.0	-0.8	-1.1	-0.8	-0.8	0.9	n.d.a.
Bezdarbs, %	9.7	9.8	10.3	9.5	9.5	9.3	9.4	8.9	8.5	n.d.a.
Produktivitāte, %	1.8	0.6	1.8	2.5	1.3	3.9	4.8	4.8	4.9	n.d.a.
Mazumtirdzniecība, %	4.9	2.3	2.3	2.6	1.4	2.5	2.5	3.7	4.9	5.3
Rūpniecība, %	3.8	3.0	3.7	4.4	1.4	9.8	8.6	9.2	11.4	n.d.a.
Preču eksports, %	1.2	-1.1	-3.8	0.6	0.8	1.9	13.3	7.8	8.1	n.d.a.
Preču imports, %	0.1	-5.8	-7.4	-1.9	-4.3	5.6	15.6	13.8	20.4	n.d.a.
Tirdzniecības bilance, milj. eiro	-606.3	-401.3	-425.7	-493.1	-446.9	-525.8	-546.5	-711.6	-862.8	n.d.a.
Teškoais konts, % no IKP	-2.1	1.6	3.9	-0.2	1.5	0.6	3.2	-3.1	-4.2	n.d.a.

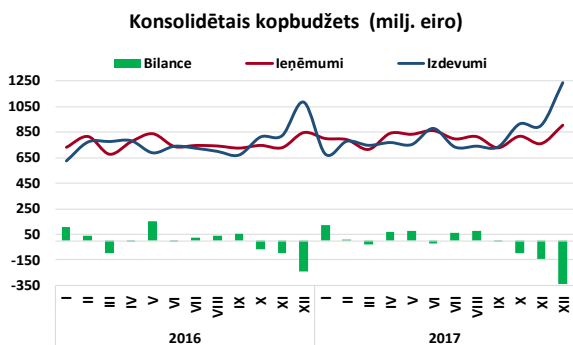
\*IKP ātrais novērtējums

Dati: CSP, Eurostat, LR Finanšu ministrija, Latvijas Banka

	Kopbudžeta ieņēmumi un izdevumi (pēc naudas plūsmas metodoloģijas)			Konsolidētais kopbudžets
	2016.g. I-XII	2017.g. I-XII	2017.g./2016.g.I-XII	2017.g./2016.g.I-XII
	izpilde, milj. euro	izpilde, milj. euro	izmaiņas, milj. euro	izmaiņas, %
<b>KONSOLIDĒTAIS KOPBUDŽETS</b>				
Ieņēmumi	9 069.9	9624.5	554.6	6.1%
Izdevumi	9 171.6	9846.2	674.6	7.4%
<i>Finansiālā bilance</i>	<b>-101.7</b>	<b>-221.7</b>	<b>-119.9</b>	
<b>VALSTS KONSOLIDĒTAIS BUDŽETS*</b>				
Ieņēmumi	7 426.2	7840.2	414.0	5.6%
Izdevumi	7 584.8	8047.5	462.7	6.1%
<i>Finansiālā bilance</i>	<b>-158.6</b>	<b>-207.3</b>	<b>-48.7</b>	
<b>Valsts pamatbudžets</b>				
Ieņēmumi	5 161.4	5387.4	226.0	4.4%
Izdevumi	5 400.8	5744.3	343.5	6.4%
<i>Finansiālā bilance</i>	<b>-239.4</b>	<b>-356.9</b>	<b>-117.5</b>	
<b>Valsts speciālais budžets</b>				
Ieņēmumi	2 338.1	2504.2	166.0	7.1%
Izdevumi	2 290.8	2390.4	99.6	4.3%
<i>Finansiālā bilance</i>	<b>47.3</b>	<b>113.8</b>	<b>66.5</b>	
<b>PAŠVALDĪBU KONSOLIDĒTAIS BUDŽETS**</b>				
Ieņēmumi	2 205.0	2462.6	257.7	11.7%
Izdevumi	2 145.9	2477.0	331.1	15.4%
<i>Finansiālā bilance</i>	<b>59.0</b>	<b>-14.4</b>	<b>-73.4</b>	

\*Ieskaitot atvasinātās publiskās personas un ziedojumus, dāvinājumus

\*\*Ieskaitot ziedojumus un dāvinājumus

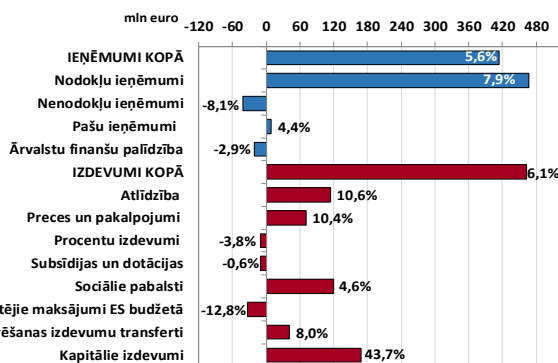


2017.gads konsolidētajā kopbudžetā noslēdzās ar lielākiem izdevumiem, kā rezultātā veidojās deficīts 221,7 milj. euro apmērā. Jāatzīmē, ka decembra mēnesī bija vērojams straujāks izdevumu kāpums gan valsts budžetā, gan pašvaldību budžetā, ko sevišķi veicināja dažādu gala maksājumu veikšana par ES fondu projektu īstenošanu un iepirkumiem, kas ietekmēja gada deficītu kopumā.

Konsolidētā kopbudžeta ieņēmumi pērn bija par 554,6 milj. euro jeb 6,1% lielāki kā 2016.gadā, veidojot 9 624,5 milj. euro, kas pamatā skaidrojams ar to, ka ekonomikas izaugsmes tempiem palielinoties straujāk par prognozēto bija vērojams izteikts ieņēmumu, īpaši nodokļu ieņēmumu palielinājums kopbudžetā.

Konsolidētā kopbudžeta izdevumi 2017.gadā sasniedza 9846,2 milj. euro, kas ir par 674,6 milj. euro jeb 7,4% vairāk nekā pērn. Kopbudžeta līmeni izdevumu kāpums, salīdzinot ar pērnā gadu, bija vērojams visās izdevumu pozīcijās, izņemot iemaksas ES budžetā, kā arī līdz ar izdevīgām procentu likmēm valsts parāda apkalpošanai, izdevumu samazinājums bija vērojams arī procentu izdevumiem.

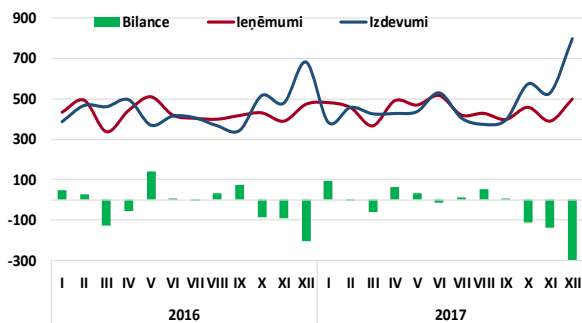
Valsts konsolidētā budžeta ieņēmumi un izdevumi 2017.gada I-XII salīdzinot ar 2016.gada I-XII mēnešiem (izmaiņas milj. euro un %)



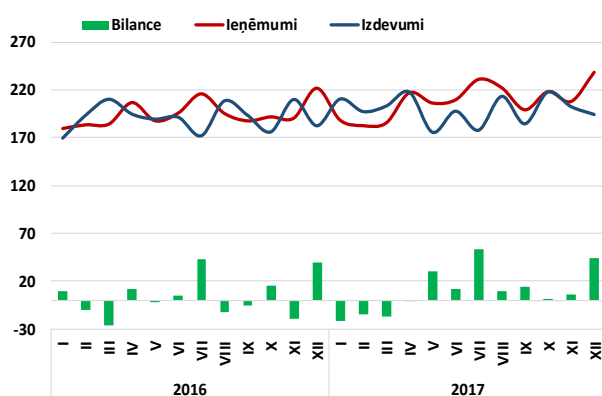
Valsts konsolidētais budžets

2017.gadā valsts konsolidētā budžeta ieņēmumi bija 7840,2 milj. euro, kas ir par 414,0 milj. euro jeb 5,6% vairāk nekā atiecīgajā periodā 2016.gadā. Nodokļu ieņēmumi iekasēti 6418,2 milj. euro apmērā, turklāt nodokļi iekasēti par 467,6 milj. euro jeb 7,9% vairāk nekā 2016.gadā. Turpretī ārvalstu finanšu palīdzības ieņēmumi 2017.gadā samazinājās par 21,4 milj. euro jeb 2,9%, salīdzinājumā ar 2016.gada divpadsmit mēnešu periodu. Valsts konsolidētā budžeta nenodokļu ieņēmumi 2017.gadā iekasēti 474,9 milj. euro apmērā, kas ir par 42,1 milj. euro jeb 8,1% mazāk, salīdzinot ar 2016.gada attiecīgo periodu, kas skaidrojams ar 2016.gadā valsts budžetā ieskaitīto vienreizējo ieņēmumu no konfiscēto noziedzīgi iegūto līdzekļu legalizācijas. 2017.gadā nenodokļu ieņēmumus visvairāk ietekmēja zemāki ieņēmumi no valsts nodevām par naftas produktu drošības rezervju uzturēšanu, ieņēmumi no Latvijai piešķirto emisijas kvotu izsolīšanas un autoceļu lietošanas nodevas. Tāpat plāna neizpilde vērojama arī ieņēmumos no kapitāla izmantošanas, ņemot vērā, ka lielākie nodokļu maksātāji dividenžu iemaksas veica zemākā apmērā nekā sākotnēji plānots.

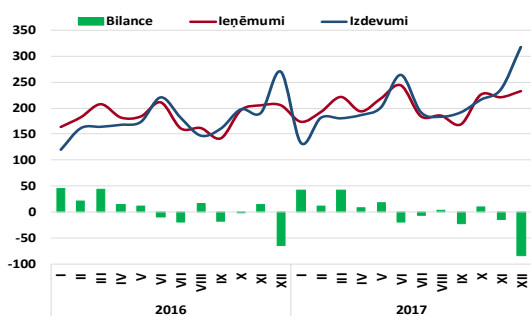
### Valsts pamatbudžets (milj. eiro)



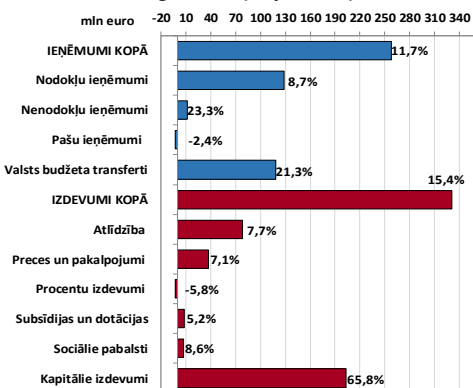
### Valsts speciālais budžets (milj. eiro)



### Pašvaldību konsolidētais budžets (milj. eiro)



### Pašvaldību budžeta ieņēmumi un izdevumi 2017.gada I-XII, salīdzinot ar 2016.gada I-XII (milj. eiro, %)



### Valsts konsolidētais budžets

2017.gadā valsts konsolidētajā budžetā izdevumi kāpuši par 462,7 milj. eiro jeb 6,1%, salīdzinot ar 2016.gada attiecīgo periodu.

**Valsts pamatbudžeta izdevumi** 2017.gadā pieauguši par 343,5 milj. eiro jeb 6,4%, turklāt izdevumi pieauguši visās pozīcijās, izņemot procentu maksājumus, starptautisko sadarbību un iemaksas ES budžetā, salīdzinot ar izdevumu līmeni pērnajā gadā. Sociālie izdevumi 2017.gadā pieauguši par 24,1 milj. eiro jeb 7,1% vairāk nekā 2016.gada attiecīgajā periodā. Pamatā tie pieauguši ģimenes valsts un bērna kopšanas pabalstu, kā arī valsts sociālā nodrošinājuma pabalstu izmaksām, ņemot vērā pabalsta vidējā apmēra un saņēmēju skaita izmaiņas. Salīdzinot ar 2016.gadu, par 62,6 milj. eiro jeb 10,4% pieauguši izdevumi precēm un pakalpojumiem, kur augstākie izdevumu pieaugumi saistīti ar Nacionālo bruņoto spēku funkciju nodrošināšanu un valsts autoceļu uzturēšanu. Turpretī salīdzinot faktisko izdevumu apmēru pret plānoto 2017.gadā, izdevumi precēm un pakalpojumiem bijuši par 7% mazāki. 2017.gadā ievērojami pieauga atbildības izdevumi, kas salīdzinot ar 2016.gada attiecīgo periodu palielinājās par 91,2 milj. eiro jeb 10,1%, bet salīdzinot ar 2017.gadā plānoto izdevumu apmēru, pieauga par 3,4%. Pieaugumu pamatā veido aizsardzības, iekšlietu sistēmā un ieslodzījumu vietu pārvaldē strādājošo darba algas pieaugums. 2017.gadā visvairāk izceļams kapitālo izdevumu ievērojams palielinājums, kas attiecībā pret 2017.gadā prognozēto izdevumu apjomu palielinājās par 65,8%. Salīdzinot ar 2016.gadu kapitālie izdevumi pieauga par 159,7 milj. eiro jeb 42,0%, ko sekmēja izaugsme būvniecības nozarē un ES fondu finansējuma ieplūšana.

**Valsts speciālā budžeta ieņēmumi** 2017.gadā bija 2504,2 milj. eiro, kas ir par 166,0 milj. eiro jeb 7,1% vairāk nekā 2016. gadā, savukārt izdevumi veidoja 2390,4 milj. eiro un palielinājās par 99,6 milj. eiro jeb 4,3%. Kopējie speciālā budžeta sociālie izdevumi (tai skaitā pensiju izdevumi), 2017.gadā palielinājās par 96,4 milj. eiro jeb 4,3%. Lielāki izdevumi bijuši slimības pabalstiem un atbildības par darb spēju zaudējumu izmaksām. Tomēr jāatzīmē, ka sociālo pabalstu, tostarp pensiju, izdevumi 2017.gadā bija par 0,6% mazāki nekā budžetā prognozēti. Zem plānotā apmēra galvenokārt pērn bijuši izdevumi bezdarbnieku (mazāks saņēmēju skaits), slimības (mazāks pabalstu apmērs) un maternitātes pabalstiem.

### Pašvaldību konsolidētais budžets

Pašvaldību budžetā noslēdzoties 2017. gadam konstatēts 14,4 milj. eiro deficīts, ko būtiski ietekmēja budžeta izpilde decembrī. Decembris pašvaldību budžetā noslēdzies ar 84,6 milj. eiro deficītu, kas salīdzinājumā ar 2016. gada decembri palielinājies par 22,6 milj. eiro. 2017. gadā pašvaldību šķērs griezumā lielākais pārpalikums konstatēts Rīgas pilsētas pašvaldības pamatbudžetā – 15,2 milj. eiro, savukārt lielākais pamatbudžeta deficīts konstatēts Ventpsils pilsētas pašvaldības pamatbudžetā – 8 milj. eiro.

**Pašvaldību budžeta ieņēmumi** 2017. gadā veidoja 2 462,6 milj. eiro, kas ir par 257,7 milj. eiro jeb 11,7% vairāk kā 2016. gadā. Lielākos pašvaldību budžeta ieņēmumus veidoja nodokļu ieņēmumi, galvenokārt, iedzīvotāju ienākuma nodoklis (IIN) – 1 351,7 miljoni eiro, kas salīdzinājumā ar 2016.gadu ir pieaudzis par 118,5 milj. eiro jeb par 9,6%. Rīgas pilsētas pašvaldības budžetā IIN ieņēmumi 2017. gadā veidoja 561,8 milj. eiro, kas ir par 51,3 milj. eiro vairāk kā 2016.gadā. IIN ieņēmumi Rīgas pilsētas pašvaldības budžetā veido 62% no kopējiem pamatbudžeta ieņēmumiem. Nekustamā īpašuma nodokļa ieņēmumi iekasēti 228,2 milj. eiro apmērā, kas ir par 8,3 milj. eiro jeb 3,8% vairāk kā 2016. gadā. Nenodokļu ieņēmumi 2017.gadā iekasēti 61,2 milj. eiro apmērā, kas ir par 11,6 milj. eiro vairāk kā 2016.gadā.

**Pašvaldību budžeta izdevumi** 2017. gadā sasniedza 2 477 milj. eiro, kas salīdzinot ar 2016. gadu ir auguši par 331,1 milj. eiro jeb 15,4%. Izdevumu pieaugums pamatā saistīts ar izdevumu pieaugumu atbildībai, precēm un pakalpojumiem, kapitālajiem izdevumiem. Izdevumi atbildībai, salīdzinot ar 2016. gadu, pieauguši par 78,4 milj. eiro jeb 7,7%, savukārt izdevumi precēm un pakalpojumiem pieauguši par 37,5 milj. eiro jeb 7,1%. Jāatzīmē, ka 2017.gadā būtiski pieauguši kapitālie izdevumi. Divpadsmit mēnešos kapitālie izdevumi sasniedza 511,2 milj. eiro, kas ir par 202,8 milj. eiro jeb 65,8% vairāk kā attiecīgajā periodā 2016. gadā. Kapitālie izdevumi pieauguši gan ES projektu realizācijai, gan pamatfunkcijām. Salīdzinot ar 2016.gadu, kapitālie izdevumi ES projektu realizācijai pieauguši par 115,4 milj. eiro jeb vairāk kā 10 reizes.





**Nodokļi**

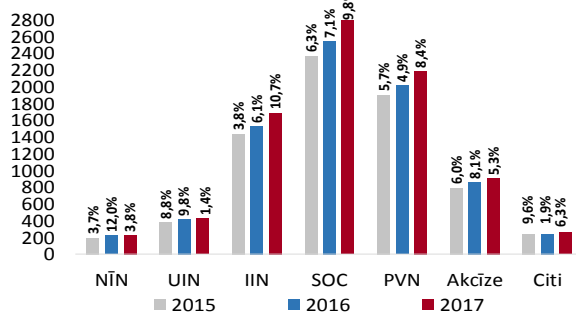
**Kopējie nodokļu ieņēmumi**

	2016.g. I-XII izpilde, milj. eiro	2017.g. I-XII izpilde, milj. eiro	2017./2016.g. I-XII izmaiņas, milj.eiro	2017./2016.g. I-XII izmaiņas, (%)	2017.g. I-XII izpilde no 2017.g. I-XII plāna (%)
<b>Kopējie nodokļu ieņēmumi</b>	<b>7 833.4</b>	<b>8 490.8</b>	<b>657.4</b>	<b>8.4%</b>	<b>101.5%</b>
<b>Kopbudžeta nodokļu ieņēmumi*</b>	<b>7 419.6</b>	<b>8 015.3</b>	<b>595.7</b>	<b>8.0%</b>	<b>101.6%</b>
Sociālās apdrošināšanas iemaksas:	2 544.6	2 794.2	249.6	9.8%	100.9%
<i>Valsts speciālajā budžetā</i>	2 104.9	2 257.0	152.1	7.2%	100.6%
<i>Solidaritātes nodoklis</i>	25.8	61.8	35.9	139.0%	131.7%
<i>Valsts fondēto pensiju shēmā</i>	413.8	475.5	61.7	14.9%	99.3%
Pievienotās vērtības nodoklis	2 018.9	2 187.8	168.9	8.4%	101.4%
Iedzīvotāju ienākuma nodoklis:	1 528.7	1 692.2	163.5	10.7%	103.2%
<i>Valsts pamatbudžetā</i>	295.5	340.5	45.1	15.3%	103.8%
<i>Pašvaldību pamatbudžetā</i>	1 233.2	1 351.7	118.5	9.6%	103.0%
Akcīzes nodoklis	861.0	907.0	46.0	5.3%	101.9%
Uzņēmumu ienākuma nodoklis	419.7	425.6	5.9	1.4%	100.1%
Nekustamā īpašuma nodoklis	219.8	228.2	8.3	3.8%	106.8%
Pārējie nodokļi	240.7	255.8	15.1	6.3%	94.7%

\* bez iemaksām fondēto pensiju shēmā

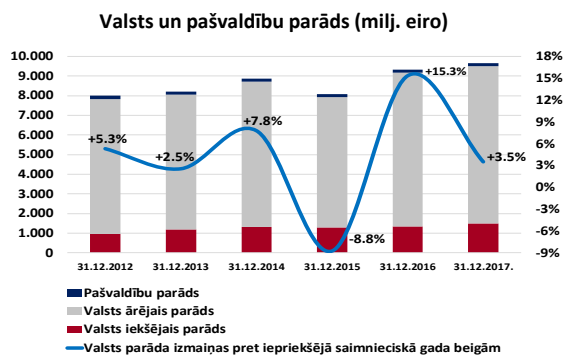
Kopbudžeta nodokļu ieņēmumu plāns 2017.gadā izpildīts 101,6% apmērā, nodrošinot budžetam virsplāna ieņēmumus 126,7 milj. eiro apmērā. Salīdzinot ar 2016.gada atbilstošo periodu, kopbudžeta nodokļu ieņēmumi pieauguši par 595,7 milj. eiro jeb 8,0%, ko pamatā sekmēja sociālo apdrošināšanas iemaksu (SOC), iedzīvotāju ienākuma nodokļa (IIN) un pievienotās vērtības nodokļa (PVN) ieņēmumu pieaugums. PVN ieņēmumi 2017.gadā mēnešos, salīdzinot ar 2016.gadu, ir pieauguši par 168,9 milj. eiro jeb 8,4% un šis pieaugums bija straujākais kopš 2012.gada. PVN gada plāns izpildīts 101,4%. Kopumā 2017.gadā lielākais PVN ieņēmumu pieaugums vērojams tirdzniecības un automobiļu un motociklu remonta nozarē, kā arī valsts pārvaldes un sabiedrisko organizāciju darbībā, kur būtiska loma arī ES fondu projektu īstenošanas pieaugumam. Salīdzinājumā ar 2016.gada attiecīgo periodu, UIN ieņēmumi 2017.gadā kāpuši vien nedaudz - par 5,9 milj. eiro, savukārt IIN 2017.gada plāns izpildīts 100,1% apmērā. Nekustamā īpašuma nodokļa (NĪN) ieņēmumi pieauguši par 8,3 milj. eiro jeb 3,8%, salīdzinot ar 2016.gada atbilstošo periodu. Arī NĪN plāns 2017.gadā ticis pārpildīts par 14,5 milj. eiro. SOC iemaksas, ieskaitot iemaksas valsts fondēto pensiju shēmā, 2017.gadā bija 2794,2 milj. eiro apmērā, kas ir par 249,6 milj. eiro vairāk nekā gadu iepriekš.

**Kopējie nodokļu ieņēmumi I-XII, milj.eiro (milj.eiro un % pret iepriekšējā gada atbilstošo periodu)**



IIN ieņēmumi 2017.gadā pieauga par 163,5 milj. eiro jeb 10,7%, salīdzinot ar 2016.gadu, ko pozitīvi ietekmēja ienākumu palielināšanās darba ņēmējiem, kas strādā pie vispārējā nodokļu maksāšanas režīmā strādājošiem darba devējiem, kā arī neliels darba ņēmēju skaita pieaugums. Vienlaikus jāatzīmē, ka IIN 2017.gada plāns tika izpildīts 103,2% apmērā jeb par 52,0 milj. eiro vairāk kā plānots 2017.gadā. Akcīzes nodokļa ieņēmumos 2017.gadā kopā iekasēti 907,0 milj. eiro, kas ir par 46,0 milj. eiro jeb 5,3% vairāk nekā 2016. gada attiecīgajā laika posmā. Akcīzes nodokļa 2017.gada plāns izpildīts 101,9% apmērā un papildus tika iekasēti 16,7 milj. eiro. Akcīzes nodokļa sakarā jāizceļ ieņēmumu kāpums no alkoholiskajiem dzērieniem un alus, ko sekmēja kā akcīzes likmju kāpums, tā arī patēriņš, ko daļēji veicināja arī likmju atšķirības ar kaimiņvalstīm. Tomēr atsevišķās akcīzes nodokļa pozīcijās, piemēram, tabakas izstrādājumi, naftas produkti un dabasgāze, bija vērojama neizpilde.

**Valsts un pašvaldību parāds**



Valsts un pašvaldību parāds\* 2017.gada decembra beigās nominālvērtībā\*\* bija 9752,9 milj. eiro. Atbilstoši nacionālajai metodoloģijai valsts un pašvaldību parāds, neskatot atvasināto finanšu instrumentu valūtas rezultātu, bija 9646,2 milj. eiro un salīdzinot to ar 2016.gada beigām, parāds ir palielinājies par 326,2 milj. eiro jeb 3,5%, kas veidojās no vidēja termiņa un ilgtermiņa parāda vērtspapīru (t.sk. euroobligāciju) palielinājuma. 2017.gada 27. oktobrī, starptautiskā kredītreitingu aģentūra Fitch apstiprināja Latvijas kredītreitinga ilgtermiņa saistībām vietējā un ārvalstu valūtā saglabāšanu „A-” līmenī, saglabājot arī stabili nākotnes prognozi. Savukārt 2018.gada 15.janvarī Japānas kredītreitingu aģentūra R&I paziņoja par Latvijas kredītreitinga paaugstināšanu no BBB+ uz A-, saglabājot stabili nākotnes novērtējumu.

\* izslēdzot savstarpējo darījumu atlikumus saimnieciskā perioda beigās

\*\* iekļaujot Valsts kases administrētajiem ārējiem aizņēmumiem un parāda vērtspapīriem piesaistīto atvasināto finanšu instrumentu valūtas rezultātu

Dati: Valsts kase, Valsts ieņēmumu dienests