

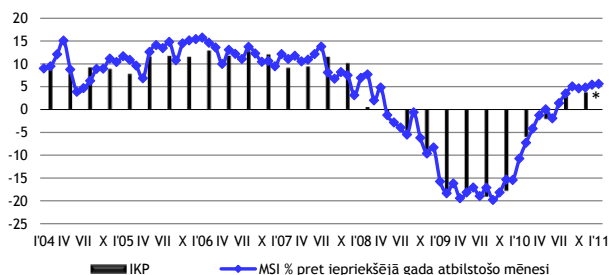
MAKROEKONOMIKAS UN BUDŽETA APSKATS



Smilšu iela 1, Rīga, tālr. 67095545, 67095543,
http://www.fm.gov.lv

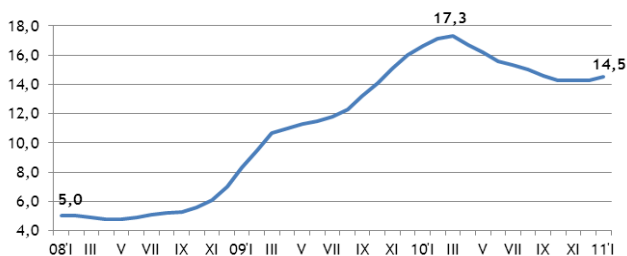
2011. gada janvārī

Saskaņā ar Finanšu ministrijas novērtējumu **Makroekonomisko rādītāju saliktais indekss** (turpmāk – MSI) (*indeksa aprēķināšanai tiek izmantoti operatīvie dati par tautsaimniecības attīstību, lai gūtu priekšstatu par iespējamām IKP attīstības tendencēm*) 2011. gada janvārī, salīdzinot ar iepriekšējā gada attiecīgo mēnesi, salīdzināmās cenās pieauga par 5,6%. Indeksa pieaugumu janvārī pozitīvi ietekmēja pakalpojumu sektora attīstība.



Makroekonomisko rādītāju saliktais indekss (* 2010. gada IV. cet. IKP ātrais novērtējums)

2011. gada janvārī reģistrētā **bezdarba līmenis** sezonālo faktoru ietekmē nedaudz palielinājās, mēneša beigās sasniedzot 14,5% no ekonomiski aktīvajiem iedzīvotājiem. Salīdzinājumā ar 2010. gada decembri bezdarba līmenis pieaudzis par 0,2 procentpunktiem, bet tajā pašā laikā bijis par 2,1 procentpunktu zemāks nekā iepriekšējā gada janvārī. Kopējais reģistrēto bezdarbnieku skaits mēneša laikā ir palielinājies par 2,1 tūkst. - līdz 164,6 tūkst. cilvēku. Attiecīgi ir palielinājies arī to cilvēku skaits, kuriem piešķirts bezdarbnieka statuss – no 13,0 tūkst. 2010. gada decembrī līdz 13,8 tūkst. 2011. gada janvārī. Tajā pašā laikā nedaudz audzis arī darbā iekārtojušos bezdarbnieku skaits – no 4188 decembrī līdz 4355 janvārī, un mazliet lielāks bijis arī aktuālo vakanču skaits. Līdz ar ziemas sezonas iestāšanos kopš 2010. gada marta vērojama pakāpeniskā darba tirgus atkopšanās ir apstājusies, bet pavasara mēnešos līdz ar ekonomiskās aktivitātes pieaugumu atkal sagaidāma reģistrētā bezdarba līmeņa pazemināšanās.



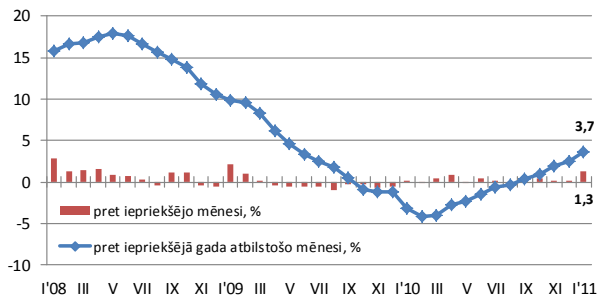
Reģistrētā bezdarba līmenis valstī, %

CSP darbaspēka apsekojuma rezultāti rāda, ka darba meklētāju īpatsvars 2010. gada laikā ir būtiski samazinājies, 2010. gada ceturtajā ceturksnī sasniedzot 16,9% no ekonomiski aktīvajiem iedzīvotājiem (2010. gada pirmajā ceturksnī 20,4%). Tas ir zemākais rādītājs kopš 2009. gada otrā ceturkšņa, tomēr šo samazinājumu lielā mērā ir noteikusi ekonomiski aktīvo iedzīvotāju skaita samazināšanās salīdzinājumā ar iepriekšējo ceturksni par 26,5 tūkst. Starp ekonomiski

neaktīvajiem iedzīvotājiem 2010. gada ceturtajā ceturksnī, salīdzinot ar iepriekšējo ceturksni, to cilvēku skaits, kuri darbu nemeklē mācību dēļ, palielinājies par 24,7 tūkst., bet cerības atrast darbu zaudējušo skaits audzis par 8,3 tūkstošiem.

Līdz ar 2010. gada ceturtajā ceturksnī fiksēto samazinājumu darba meklētāju īpatsvars Latvijā ir bijis mazāks nekā Lietuvā, kur tas bija 17,1%, bet joprojām būtiski augstāks nekā Igaunijā (13,6 procenti).

Patēriņa cenu līmenis 2011. gada janvārī salīdzinot ar 2010. gada decembri pieauga par 1,3%. Patēriņa cenu kāpumu mēneša laikā ietekmēja PVN paaugstinātā likme, pārtikas produktu un naftas produktu cenu pieaugums. Samazinoša ietekme uz patēriņa cenām bija no sezonālā apģērba un apavu cenu krituma. Patēriņa cenas precēm pieauga par 1,6%, bet pakalpojumiem – par 0,2 procentiem.



Patēriņa cenu indekss, %

Sākot ar 2011. gada janvāri tika paaugstināta PVN likme – pamatlikme no 21% uz 22% un samazinātā likme no 10% uz 12%. PVN likmes paaugstināšanas ietekme uz patēriņa cenām ir aptuveni 0,8 procentpunkti. PVN likme elektroenerģijai pieauga vēl straujāk no 10% uz 22%, tādējādi ietekmējot inflācijas pieaugumu par 0,33 procentpunktiem.

Pārtikas cenas mēneša laikā pieauga par 2,1%, tai skaitā pienam un piena produktiem cenas pieauga par 4,9%, cukuram – par 2,7%, gaļai – par 1,4%, bet dārzeņiem cenas samazinājās par 4,0 procentiem. Daļēji pārtikas produktu cenas ietekmē pasaules tirgus tendences, kur pārtikai ir izteikts cenu kāpums.

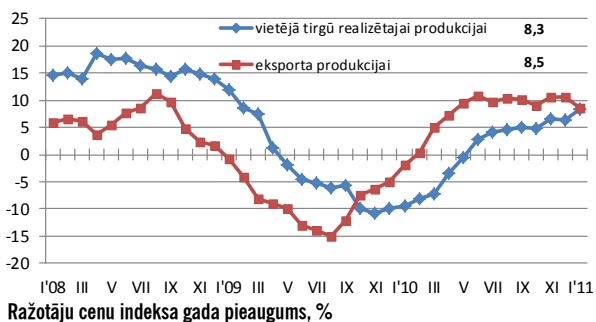
Š. g. janvārī bija novērojams arī naftas produktu cenu kāpums pasaules tirgū, mēneša beigās sasniedzot cenu tuvu 100 USD par barelu. Šādas cenu tendences rada degvielas cenu pieaugumu Latvijā, kas š. g. janvārī, salīdzinot ar 2010. gada decembri, pieauga vidēji par 5,2 procentiem. Sezonālu faktoru ietekmē samazinājās cenas apģērbam un apaviem – par 4,7 procentiem.

2011. gada janvārī, salīdzinot ar 2010. gada janvāri, patēriņa cenu indekss pieauga par 3,7%. Precēm cenas pieauga par 5,5%, bet pakalpojumiem tās samazinājās par 1,0 procentu.

Janvārī ir pārskatīts un aktualizēts patēriņa cenu indeksa grozs, kurā ir pieaudzis pirmās nepieciešamības preču īpatsvars. Pārtikas preču īpatsvars grozā ir pieaudzis par 1,1 procentpunktu un ir 25,4%, mājokļa – attiecīgi par 1,6 procentpunktiem līdz 16,3%, transporta – par 0,4

procentpunktiem līdz 13,3 procentiem. Šīs izmaiņas vēl vairāk pastiprinās Latvijas tautsaimniecības jūtīgumu pret pasaules cenu svārstībām.

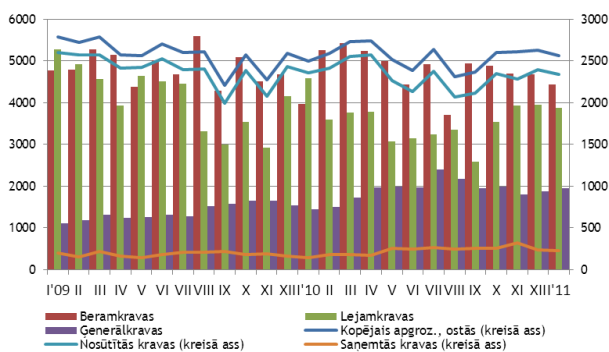
Ražotāju cenas Latvijas rūpniecībā 2011. gada janvārī, salīdzinot ar 2010. gada decembri, palielinājās par 1,3%. Savukārt salīdzinot ar atbilstošo periodu iepriekšējā gadā, cenas pieauga par 8,4%. Gada laikā vislielāko ietekmi uz ražotāju cenu kopējo līmeni atstāja cenu kāpums metālu apstrādē – par 38,7%, pārtikas preču ražošanā – par 7,7%, kā arī cenu kāpums koksnes un koka izstrādājumu (izņemot mēbeļu) ražošanā – par 7,7 procentiem.



Vietējā tirgū realizētajai produkcijai ražotāju cenas gada laikā kāpa par 8,3%, bet eksportētajai produkcijai – par 8,5 procentiem.

2011. gada janvārī **Latvijas ostās pārkravts** 5,1 milj. t kravu, kas ir par 2,7% vairāk nekā 2010. gada janvārī, bet par 2,3% mazāk nekā 2010. gada decembrī. Kravu apgrozījuma pieaugumu janvārī, salīdzinot ar pagājušā gada janvāri, noteica lielāks saņemto kravu apjoms – par 170,6 tūkst. t jeb 60,8%, kas kompensēja nosūtīto kravu apjoma samazināšanos par 35,8 tūkst. t jeb 0,8 procentiem.

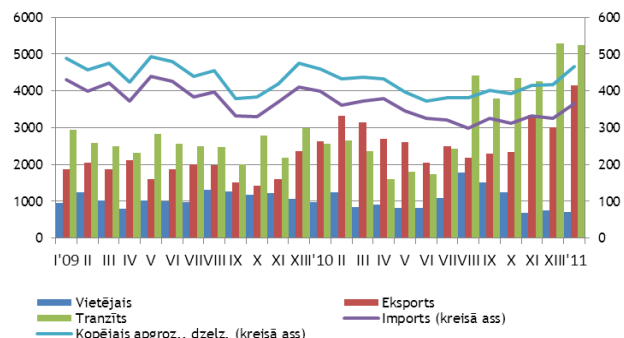
No atsevišķām kravu grupām beramkravu apgrozījums janvārī, salīdzinot ar pagājušā gada janvāri, palielinājies par 11,7%, ģenerālkravu apgrozījums – par 34,5%, bet lejammkravu apgrozījums sarucis par 15,2 procentiem. Visstraujākais pieaugums fiksēts ķīmisko beramkravu segmentā - par 111,1% līdz 356,5 tūkst. t. Arī pārkrauto konteineru skaits palielinājies par 27,6% līdz 20 638 konteineru vienībām.



No Latvijas lielajām ostām Rīgas ostā š.g. janvārī kravu apgrozījums palielinājies par 23,3% līdz 2,7 milj. t, Liepājas ostā - par 24,1% līdz 0,4 milj. t, bet Ventspils ostā samazinājies par 20,7% līdz 1,9 milj. t. Ventspils ostas kravu apgrozījuma samazināšanās saistīta ar lejammkravu – jēlnaftas un naftas produktu – apjoma sarukumu, kamēr kālija sāls un akmeņogļu pārkrāšana ostā ir pieaugusi. Savukārt Rīgas ostā kravu apjomi palielinājušies visās kravu grupās, tostarp

ģenerālkravām – par 29,4%, beramkravām – par 24,3% un lejammkravām – par 17,8 procentiem.

2011. gada janvārī **pa dzelzceļu pārvadāti** 4,7 milj. t kravu, kas ir par 1,5% vairāk nekā 2010. gada janvārī un par 12,2% vairāk nekā 2010. gada decembrī. Tajā skaitā eksporta pārvadājumu (no iekraušanas vietas Latvijā uz izkraušanas vietu citā valstī) apjoms palielinājies par 58,2% un tranzīta pārvadājumu (starp iekraušanas un izkraušanas vietām ārpus Latvijas) apjoms - par 103,5 procentiem. Savukārt importa pārvadājumi (no iekraušanas vietas ārpus Latvijas uz izkraušanas vietu Latvijā) janvārī samazinājušies par 8,2% un vietējie pārvadājumi – par 27,2 procentiem.



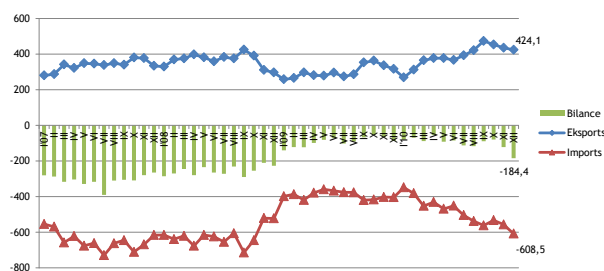
Kopējo pārvadājumu apjomu pieaugumu noteicis pirmām kārtām naftas produktu apjomu kāpums par 8,4% līdz 2,1 milj. t. Melno metālu apjoms pieaudzis par 33,3% līdz 0,2 milj. t un minerālmēslu apjoms – par 71% līdz 0,4 milj. t. Konteineru pārvadājumi š.g. janvārī, salīdzinot ar pagājušā gada janvāri, palielinājušies par 44,7% līdz 7918 konteineru vienībām.

Kopējais preču **ārējās tirdzniecības** apgrozījums faktiskajās cenās 2010. gada decembrī bija 1032,6 milj. latu – par 4,0% jeb 40,0 milj. latu vairāk nekā iepriekšējā mēnesī un par 43,2% jeb 311,5 milj. latu vairāk nekā 2009. gada decembrī.

2010. gada decembrī eksporta apjomi salīdzinājumā ar iepriekšējo mēnesi sezonālo faktoru ietekmē samazinājās. Savukārt importa apjomi mēneša laikā pieauga par 9,2%, ko galvenokārt noteica vienreizēju faktoru ietekme, visticamāk saistībā ar gaisa transportlīdzekļu importu.

2010. gada decembrī salīdzinājumā ar 2009. gada attiecīgo mēnesi eksports pieauga par 33,9%, bet imports par 50,5%. Tā kā imports palielinājies straujāk nekā eksports, pieauga arī preču tirdzniecības deficīts – līdz 184,4 milj. latu.

Šī gada janvārī eksporta un importa apjomi visticamāk samazināsies, ko noteiks sezonāls raksturs, vienlaicīgi joprojām saglabāsies strauji gada pieauguma tempi.

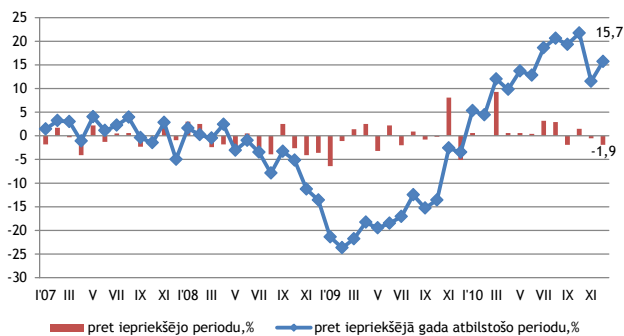


Salīdzinot 2010. gadu ar 2009. gadu kopumā – situācija starptautiskajā preču tirdzniecībā ir manāmi uzlabojusies. Mainījies arī tautsaimniecības struktūra, pārorientējoties uz izaugsmi, kas ir balstīta uz rūpniecību un eksportu, iekarojot jaunas ārzemju tirgus nišas un veiksmīgi konkurējot ar citām valstīm. To noteica konkurētspējas pieaugums, uzņēmumiem samazinot izmaksas un kāpinot produktivitāti.

2010. gada janvārī–decembrī Latvijas ārējās tirdzniecības apgrozījuma vērtība sasniedza 10507,3 milj. latu – par 26,4% jeb 2195,3 milj. latu vairāk nekā 2009. gada atbilstošajā periodā, tajā skaitā eksporta apjoms sasniedza 4666,5 milj. latu – par 29,5% jeb 1064,3 milj. latu vairāk, bet importa apjoms bija 5840,8 milj. latu, kas veidoja pieaugumu par 24,0% jeb 1131,0 milj. latu.

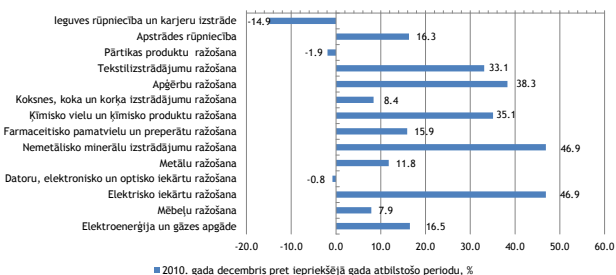
2010. gada decembrī, salīdzinot ar novembri, sezonāli izlīdzinātais rūpniecības produkcijas izlaides apjoms samazinājās par 1,9%, bet salīdzinot ar 2009. gada decembri, rūpniecības produkcijas izlaide pēc darba dienu skaita izlīdzinātajiem datiem salīdzināmās cenās pieauga par 15,7%, kas ir par 1,8 procentpunktiem vairāk nekā oktobrī.

2010. gada decembrī, salīdzinot ar iepriekšējo mēnesi, apstrādes rūpniecība samazinājās par 2,8%. Straujāks kritums bija novērojams datoru, elektronisko un optisko iekārtu ražošanā – par 16,5%, bet lielāko kāpumu piedzīvoja automobiļu, piekabju un puspiekabju ražošanas nozare – par 45,5% un ķīmisko vielu ražošanas nozare – par 20,7 procentiem.



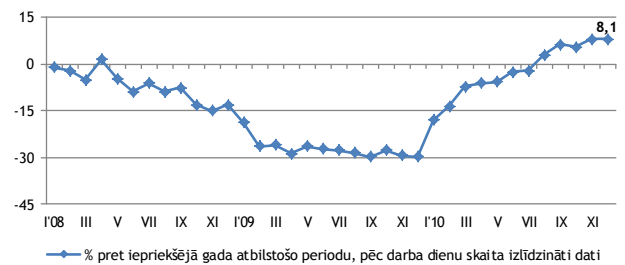
Rūpniecības produkcijas apjoma indekss, %

Saskaņā ar Eiropas Komisijas publicētajiem konfidences rādītājiem, ražotāju apsekojuma rezultāti norādīja, ka ražotāji šī gada pirmajā ceturksnī nesagaida īpašu rūpniecības jaudu noslodzes pieaugumu, vien par 1,1 procentpunktu, sasniedzot 66,9% noslogojumu. Paredzams, ka rūpniecības produkcijas izlaides pieauguma tempi šogad būs zemāki, mēneša ietvaros svārstībām saglabājoties un turpmākais rūpniecības apjoma pieaugums arvien vairāk būs atkarīgs no jaunām investīcijām ražošanā.

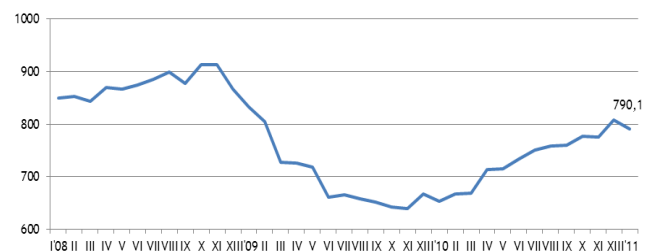


Rūpniecības produkcijas apjoma pārmaiņas (pēc darba dienu skaita izlīdzināti dati)

2010. gada decembrī, salīdzinot ar novembri, mazumtirdzniecības apgrozījums pēc sezonāli izlīdzinātajiem datiem samazinājās par 1,4%. Pārtikas preču apgrozījums sarucis par 1,9%, savukārt nepārtikas preču mazumtirdzniecības apgrozījums samazinājies par 1,2%. Mazumtirdzniecības apjomu samazinājums decembrī saistāms ar pasaules cenu ietekmē kāpjošajām pārtikas un enerģijas cenām, kas ierobežo patērētāju pirktspēju un negatīvi ietekmē mazumtirdzniecības apgrozījuma apjomus. Salīdzinot ar iepriekšējā gada attiecīgo periodu, 2010. gada decembrī mazumtirdzniecības apgrozījums pieauga par 8,1%. Pārtikas preču tirdzniecības apjoms pieauga par 1%, bet nepārtikas precēm – par 11,9 procentiem.



Mazumtirdzniecības apgrozījums (salīdzināmajās cenās)



Skaidra nauda apgrozībā, milj. latu

Trīs mēnešu **RIGIBOR** likme janvārī saglabājās rekordzemā ap 0,84% līmenī un nu jau trīs mēnešus tā netipiski ir bijusi zemāka par attiecīgo trīs mēnešu **EURIBOR** likmi. Savukārt **EURIBOR** trīs mēnešu likme pēc 0,63% minimuma sasniegšanas 2010. gada martā pēdējos četros mēnešos ir stabilizējusies nedaudz virs 1% līmenī.

	10'VIII	IX	X	XI	XII	11'1
RIGIBOR (3men)	1,25	1,15	1,22	0,82	0,84	0,84
EURIBOR (3men)	0,89	0,88	1,03	1,03	1,01	1,03

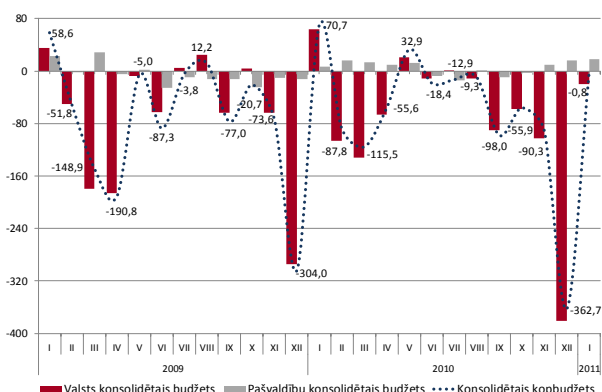
Naudas indekss RIGIBOR un EURIBOR pārskats par pēdējiem 6 mēnešiem uz katra mēneša 25. datumu

2011. gada janvārī **kopbudžeta** izdevumi nedaudz pārsniedza ieņēmumus un kopbudžeta finansiālais deficīts bija 0,8 milj. latu. 2010. gada janvārī kopbudžetā bija finansiālais pārpalikums 70,7 milj. latu apmērā. Salīdzinājumā ar 2010. gada janvāri kopbudžeta ieņēmumi bija par 46,4 milj. latu zemāki, bet izdevumi pieauga par 25,1 milj. latu. Kopbudžeta ieņēmumu samazinājumu galvenokārt radīja ieņēmumu samazinājums no ārvalstu finanšu palīdzības un nenodokļu ieņēmumos valsts pamatbudžetā. Jāatzīmē, ka šī gada janvārī lielāko nodokļu ieņēmumi pārsniedza 2010. gada janvārī saņemto nodokļu ieņēmumu līmeni. Tomēr jāsecina, ka kopējās nodokļu ieņēmumu tendences būs iespējams novērtēt, pamatojoties uz turpmāko mēnešu datiem. Savukārt izdevumu pieaugums bija vērojams visos budžetos.

	2010.g. janvāra izpilde, milj. latu	2011.g. janvāra izpilde, milj. latu	2011./2010.g. janvāra izpildes izmaiņas, %
VALSTS KONSOLIDĒTAIS KOPBUDŽETS			
Ieņēmumi	411,9	365,5	-11,3%
Izdevumi	341,2	366,3	7,3%
<i>Finansiālā bilance</i>	70,7	-0,8	
VALSTS KONSOLIDĒTAIS BUDŽETS			
Ieņēmumi	360,4	307,7	-14,6%
Izdevumi	296,6	327,1	10,3%
<i>Finansiālā bilance</i>	63,7	-19,4	
Valsts pamatbudžets			
Ieņēmumi	273,8	219,6	-19,8%
Izdevumi	210,0	217,5	3,6%
<i>Finansiālā bilance</i>	63,8	2,2	
Valsts speciālais budžets			
Ieņēmumi	98,5	85,7	-13,0%
Izdevumi	99,9	109,4	9,5%
<i>Finansiālā bilance</i>	-1,4	-23,8	
PASVALDĪBU KONSOLIDĒTAIS BUDŽETS			
Ieņēmumi	80,0	93,8	17,2%
Izdevumi	73,5	75,3	2,6%
<i>Finansiālā bilance</i>	6,6	18,4	

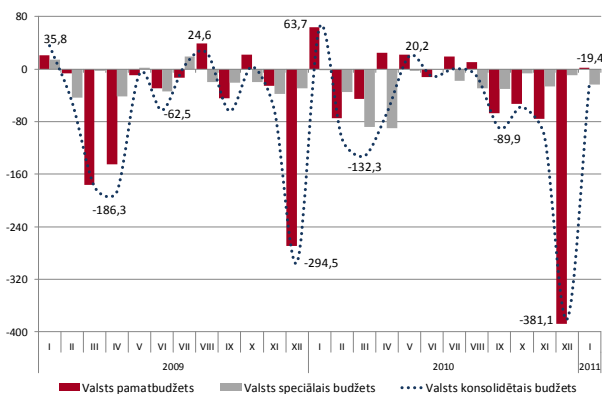
Kopbudžeta ieņēmumi un izdevumi

Jāatzīmē, ka šī gada janvārī kopbudžeta deficīta līmeni samazināja lielāks pārpalikums pašvaldību konsolidētajā budžetā, salīdzinot ar tā līmeni iepriekšējā gada janvārī.



Konsolidētā kopbudžeta finansiālā bilance, milj. latu

2011. gada janvārī **valsts konsolidētajā budžetā** (ieskaitot ziedojumus, dāvinājumus un atvasinātās publiskās personas) salīdzinājumā ar 2010. gada janvārī ieņēmumi samazinājās un izdevumi pieauga. Rezultātā izdevumi par 19,4 milj. latu pārsniedza ieņēmumus.

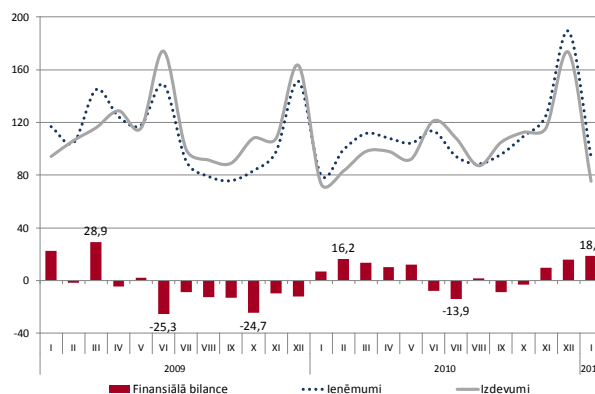


Valsts budžeta finansiālā bilance sadalījumā pa budžetiem, milj. latu

Valsts konsolidētā budžeta ieņēmumu samazinājumu par 52,6 milj. latu jeb 14,6% 2011. gada janvārī, salīdzinot ar 2010. gada janvārī, ietekmēja lielāks ieņēmumu kritums valsts pamatbudžetā. Šī budžeta ieņēmumi no ārvalstu finanšu palīdzības samazinājās par 56,3 milj. latu jeb 67,5% un nenodokļu ieņēmumi saruka par 23,9 milj. latu jeb 55,6%. Salīdzinot ar 2010. gada janvārī, šī gada janvārī netika saņemti ieņēmumi no valstij piederošo siltumnīcefekta gāzu emisijas vienību tirdzniecības, jo to saņemšana tiek plānota nākamajos mēnešos. Valsts speciālā budžeta ieņēmumi šī gada pirmajā mēnesī bija par 12,8 milj. latu jeb 13,0% mazāki, jo nenodokļu ieņēmumi samazinājās par 14,1 milj. latu, tai skaitā ieņēmumi no valsts sociālās apdrošināšanas speciālā budžeta līdzekļu noguldījumiem depozītā samazinājās par 13,8 milj. latu. Nenodokļu ieņēmumu un ieņēmumu no ārvalstu finanšu palīdzības samazinājumu kompensēja nodokļu ieņēmumu pieaugums. Valsts pamatbudžetā nodokļu ieņēmumi palielinājās par 25,9 milj. latu un valsts speciālajā budžetā tie pieauga par 1,5 milj. latu.

2011. gada janvārī straujāks izdevumu pieaugums valsts speciālajā budžetā, kā arī izdevumu kāpums valsts pamatbudžetā radīja valsts konsolidētā budžeta izdevumu kāpumu par 30,5 milj. latu jeb 10,3%. Valsts pensiju speciālā budžeta izdevumi pieauga par 21,6 milj. latu jeb 34,4%, taču nodarbinātības speciālā budžeta izdevumi samazinājās par 7,7 milj. latu jeb 59,4%, kas samazināja valsts speciālā budžeta kopējo izdevumu pieaugumu. Savukārt valsts pamatbudžetā kapitālie izdevumi pieauga par 22,4 milj. latu un procentu izdevumi palielinājās par 2,1 milj. latu. Taču jāatzīmē, ka valsts pamatbudžeta izdevumi atalgojumiem, subsīdijām un dotācijām samazinājās par 22,5 milj. latu jeb 27,3%.

2011. gada janvārī **pašvaldību konsolidētajā budžetā** (ieskaitot ziedojumus un dāvinājumus) izveidojās pārpalikums, kas, salīdzinot ar 2010. gada janvārī, pieauga par 11,9 milj. latu.



Pašvaldību konsolidētā budžeta finansiālie rādītāji, milj. latu

2011. gada janvārī pašvaldību konsolidētā budžeta ieņēmumi salīdzinājumā ar 2010. gada janvārī bija par 13,8 milj. latu lielāki. Ieņēmumi pieauga gandrīz visās budžeta ieņēmumu pozīcijās un lielāko ieņēmumu palielinājumu nodrošināja pašvaldību pamatbudžeta nodokļu ieņēmumi (pieauga par 6,1 milj. latu jeb 13,3%) un pamatbudžetā saņemto valsts budžeta transfertu pieaugums par 7,8 milj. latu. Iedzīvotāju ienākuma nodokļa ieņēmumi pašvaldību pamatbudžetā pieauga par 5,1 milj. latu jeb 11,4%, bet nekustamā īpašuma nodokļa ieņēmumi pieauga par 1,1 milj. latu, kas ir gandrīz divas reizes vairāk nekā 2010. gada janvārī.

Pašvaldību konsolidētā budžeta izdevumi 2011. gada janvārī pieauga nebūtiski (par 1,9 milj. latu) gandrīz visās izdevumu pozīcijās. Lielāko izdevumu pieaugumu radīja izdevumi sociālajiem pabalstiem, kā arī palielinājās izdevumi subsīdijām un dotācijām, un kapitālajiem izdevumiem.

2011. gada janvārī kopbudžeta **nodokļu ieņēmumi** (ieskaitot iemaksas fondēto pensiju shēmā) bija par 33,0 milj. latu jeb 11,9% lielāki nekā 2010. gada janvārī. Plānotie 2011. gada janvāra ieņēmumi tika pārsniegti par 42,3 milj. latu jeb 15,8%. Lielākos nodokļu ieņēmumus veidoja pievienotās vērtības nodokļa, sociālo apdrošināšanas iemaksu un iedzīvotāju ienākuma nodokļa ieņēmumi. Jāatzīmē, ka sākot ar 2011. gada 1. janvāri tika ieviesti divi jauni nodokļi - transportlīdzekļa ekspluatācijas nodoklis un uzņēmumu vieglo transportlīdzekļu nodoklis, kuru ieņēmumi šī gada janvārī bija attiecīgi 3,3 milj. latu un 0,2 milj. latu.

	2010.g. janvāra izpilde, milj. latu	2011.g. janvāra izpilde, milj. latu	2011.g. janvāra izpilde no mēneša plāna, %	2011.g./ 2010.g. janvāra izpildes izmaiņas, %
Kopā	276,8	309,8	115,8%	11,9%
Valsts sociālās apdrošināšanas iemaksas	87,7	89,1	104,2%	1,5%
Pievienotās vērtības nodoklis	76,1	100,1	131,4%	31,5%
Iedzīvotāju ienākuma nodoklis	55,1	60,8	120,2%	10,3%
Akcīzes nodoklis	39,1	38,9	100,7%	-0,6%
Uzņēmumu ienākuma nodoklis	13,7	10,1	114,0%	-25,9%
Nekustamā īpašuma nodoklis	1,1	2,2	76,0%	95,9%
Pārējie nodokļi	3,9	8,6	179,3%	121,1%

Kopējie nodokļu ieņēmumi

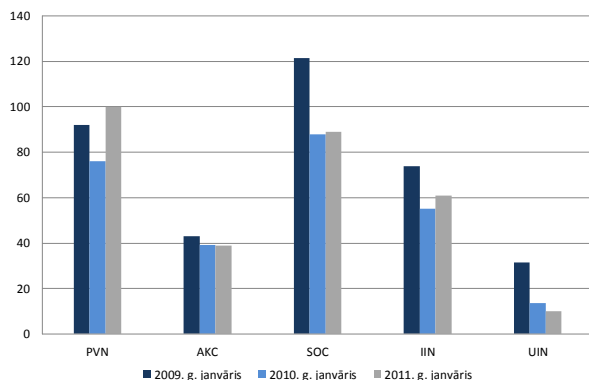
* ieskaitot valsts sociālās apdrošināšanas iemaksas fondēto pensiju shēmā 2011. gada janvārī 5,5 milj. latu

Sociālās apdrošināšanas iemaksu (SOC) (ieskaitot iemaksas valsts fondēto pensiju shēmā) ieņēmumi 2011. gada janvārī bija 89,1 milj. latu, kas ir par 1,3 milj. latu jeb 1,5% lielāki nekā 2010. gada janvārī un par 4,2% lielāki nekā plāns. Izmaiņas sociālās apdrošināšanas iemaksu apjomā ietekmēja darba ienākumu (pēc Valsts ieņēmumu dienestā iesniegto darba devēju ziņojumu par valsts sociālās apdrošināšanas iemaksām datiem) pieaugums par 5,2% un darba ņēmēju skaita pieaugums par 0,9% 2010. gada decembrī salīdzinājumā ar 2009. gada decembri. Lielākās sociālās apdrošināšanas iemaksas nodrošināja valsts pārvaldes un aizsardzības sektora (10,1% no kopējām iemaksām), mazumtirdzniecības, izņemot automobiļus un motociklus, sektora (7,9% no kopējām iemaksām) un sauszemes transporta un cauruļvadu transporta nozares (7,6% no kopējām iemaksām) nodokļu maksātāji. 2011. gada 1. janvārī tika palielināta sociālās apdrošināšanas iemaksu likme darba ņēmējam (no 9% uz 11%), bet izmaiņu ietekme uz ieņēmumiem būs vērojama turpmākajos mēnešos. Tāpat **iedzīvotāju ienākuma nodokļa (IIN)** ieņēmumi 2011. gada janvārī, salīdzinot ar 2010. gada janvāri, pieauga par 5,7 milj. latu jeb 10,3% un bija 60,8 milj. latu. Iedzīvotāju ienākuma nodokļa ieņēmumu 2011. gada janvāra plāns tika izpildīts 120,2% apmērā. Šī gada 1. janvārī spēkā stājušās izmaiņas likumdošanas normās - samazināta IIN likme no 26% uz 25%, palielināts neapliekamā minimuma apmērs no 35 latiem uz 45 latiem un palielināts atvieglojuma apmērs par apgādībā esošu personu no 63 latiem uz 70 latiem, kā arī tika palielināts minimālās mēnešalgas apmērs no 180 latiem līdz 200 latiem. Šīs izmaiņas nodokļu ieņēmumus varētu ietekmēt turpmākajos mēnešos.

Uzņēmumu ienākuma nodokļa (UIN) ieņēmumi 2011. gada janvārī, salīdzinot ar 2010. gada janvāri, samazinājās par 25,9%, kas arī tika prognozēts, jo 2011. gada janvāra plāns tika izpildīts 114,0% apmērā. Lielākos nodokļa ieņēmumus nodrošināja būvniecības (14,1% no kopējiem nodokļa ieņēmumiem), pasta un telekomunikāciju (13,3% no kopējiem nodokļa ieņēmumiem) un elektroenerģijas, gāzes apgādes, siltumapgādes un gaisa kondicionēšanas (13,0% no kopējiem nodokļa ieņēmumiem) nozares nodokļu maksātāji.

Pievienotās vērtības nodokļa (PVN) ieņēmumi 2011. gada janvārī, salīdzinājumā ar 2010. gada janvāri pieauga par 31,5% un bija 100,1 milj. latu. 2011. gada janvāra plāns tika izpildīts 131,4% apmērā. Nodokļa ieņēmumu pieaugumu ietekmēja kopējās darījumu vērtības, kas apliekama ar pievienotās vērtības nodokli, palielināšanās par 41,8% 2010. gada decembrī, salīdzinot ar 2009. gada decembri. Šī gada janvārī pievienotās vērtības nodokļa iemaksas bija par 29,2 milj. latu jeb 26,0% lielākas, salīdzinot ar 2010. gada janvāri. Iemaksu pieaugums bija gandrīz visās nozarēs, bet lielāko iemaksu palielinājumu nodrošināja vairumtirdzniecības, mazumtirdzniecības, būvniecības nozares nodokļu maksātāji. Savukārt pievienotās vērtības nodokļa atmaksas 2011. gada janvārī palielinājās par 51,5 milj. latu jeb 14,3%, kas skaidrojams ar izmaiņām nodokļa atmaksu kārtībā tām pārmaksām, kas izveidojušās pēc 2010. gada 1. jūlija, kā arī deklarētās pārmaksu summas palielināšanos. Lielākās nodokļa atmaksas šī gada janvārī saņēma nodokļu maksātāji, kuru pamatdarbības veids ir sauszemes transports un cauruļvadu transports. 2011. gada 1. janvārī stājās spēkā izmaiņas likumdošanā, kas paredz nodokļa standartlikmes palielināšanu no 21% uz 22%, samazinātās likmes pacelšanu no 10% uz 12% un samazinātās likmes atcelšanu atsevišķām preču un pakalpojumu grupām. Izmaiņu ietekme uz nodokļa ieņēmumiem būs vērojama turpmākajos mēnešos.

Akcīzes nodokļa (AKC) ieņēmumi 2011. gada janvārī, salīdzinājumā ar 2010. gada janvāri, samazinājās nebūtiski - par 0,6% un bija 38,9 milj. latu. 2011. gada janvāra plāns tika izpildīts 100,7% apmērā. Lielākie akcīzes nodokļa ieņēmumi tika saņemti par naftas produktiem, alkoholiskajiem dzērieniem un tabakas izstrādājumiem. Šī gada janvārī salīdzinājumā ar iepriekšējo gadu akcīzes nodokļa alkoholiskajiem dzērieniem ieņēmumi pieauga, ko sekmēja šīs preču grupas realizācijas apjoma pieaugums 2010. gada decembrī. Savukārt šī gada janvārī akcīzes nodokļa tabakas izstrādājumiem ieņēmumi samazinājās, to noteicošais faktors bija tabakas izstrādājumu realizācijas apjoma samazināšanās pagājušā gada decembrī. Janvārī samazinājās arī akcīzes nodokļa naftas produktiem ieņēmumi, neskatoties uz nelielu naftas produktu realizācijas apjoma pieaugumu pagājušā gada decembrī. To ietekmēja ar nodokli neapliekamās dīzeļdegvielas lauksaimniekiem patēriņa īpatsvara pieaugums kopējā naftas produktu patēriņā.

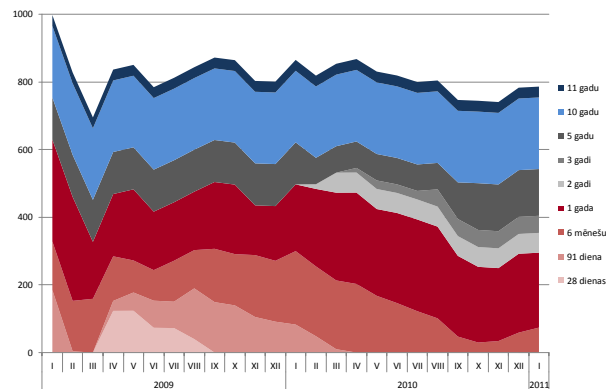


Svarīgāko nodokļu ieņēmumi, milj. latu

Valsts un pašvaldību parāds 2011. gada janvārī samazinājās par 20,7 milj. latu un janvāra beigās nominālvērtībā tas bija 5 060,2 milj. latu jeb 38,5% no IKP. Tai skaitā valsts parāds 2011. gada janvāra beigās bija 4 926,6 milj. latu, kas kopš gada sākuma samazinājās par 16,0 milj. latu, no tā ārējais parāds samazinājās par 22,7 milj. latu, bet iekšējais parāds palielinājās par 6,8 milj. latu. Valsts ārējais parāds 2011. gada janvāra beigās bija 4 123,8 milj. latu jeb 83,7% no kopējā valsts parāda, bet iekšējais parāds veidoja 802,8 milj. latu jeb 16,3% no kopējā valsts parāda. Ārējā parāda samazinājumu 2011. gada janvārī veidoja vidēja termiņa aizņēmumu samazinājums valūtā par 18,7 milj. latu un ilgtermiņa valūtas parāda kritums par 4,1 milj. latu. Savukārt pašvaldību aizņēmumi 2011. gada janvārī bija 525,6 milj. latu un šī gada pirmajā mēnesī samazinājās par 9,4 milj. latu.

Finansēšanas nepieciešamībai 2011. gada janvārī divās Valsts kases rīkotajās **valsts iekšējā aizņēmuma vērtspapīru** izsolēs pārdeva sešu un divpadsmit mēnešu parādzīmes par kopējo summu 40,0 milj. latu ar vidējo svērto peļņas likmi attiecīgi 1,3% un 1,9% apmērā. Ekonomiskās situācijas stabilizēšanās rezultātā pieaugusi izsoļu dalībnieku interese par valsts vērtspapīru iegādi un pieprasījuma apjoms janvārī 1,6 reizes pārsniedza piedāvāto vērtspapīru apjomu.

Kopējā finanšu tirgus stabilizēšanās, kā arī vērtspapīru tirgus dalībnieku uzticības palielināšanās radījusi ievērojamas izmaiņas vērtspapīru tirgus vidējās procentu likmes apmērā. Vidējās svērtās valsts vērtspapīru likmes strauji samazinājās 2009. gada pēdējos mēnešos un 2010. gada sākumā. Kopš 2010. gada marta procentu likmes svārstījās, bet vidēja termiņa vērtspapīru izsoļu procentu likmju līmeņi joprojām bija zemāki nekā pirms krīzes. Taču jāatzīmē, ka 2010. gada pēdējo izsoļu un 2011. gada janvārī notikušo izsoļu vidējās procentu likmes ir nedaudz pieaugušas.



Aproģībā esošo valsts iekšējā aizņēmuma vērtspapīru struktūra, milj. latu

Aproģībā esošo valsts vērtspapīru apjomu 2011. gada janvārī veidoja īstermiņa parādzīmes par kopējo summu 295,4 milj. latu jeb 37,6% apmērā (2010. gada janvārī – 57,5%), vidēja termiņa obligācijas – 247,4 milj. latu jeb 31,4% (2010. gada janvārī – 14,4%) un ilgtermiņa obligācijas – 243,8 milj. latu jeb 31,0% (2010. gada janvārī – 28,2%). Izmaiņas finanšu tirgū ietekmēja aproģībā esošo vērtspapīru portfeļa struktūru un, salīdzinot ar 2010. gada janvāri, šī gada janvārī būtiski samazinājās īstermiņa parādzīmju un pieauga vidēja termiņa obligāciju īpatsvars valsts iekšējā parāda portfelī.

Publikācijā tika izmantoti Centrālās statistikas pārvaldes, Nodarbinātības valsts aģentūras, Latvijas Bankas, Valsts kases un Valsts ieņēmumu dienesta apkopotie dati.