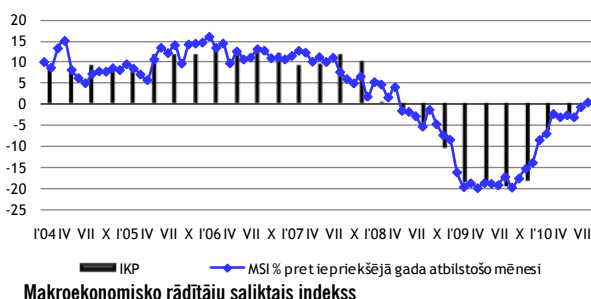


MAKROEKONOMIKAS UN BUDŽETA APSKATS

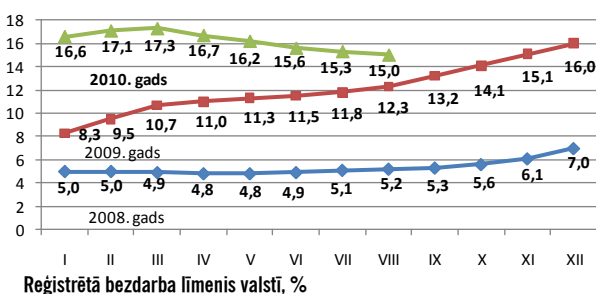
2010. gada augustā

Smilšu iela 1, Rīga, tālr. 27095545, 27095543,
http://www.fm.gov.lv

Saskaņā ar Finanšu ministrijas novērtējumu **Makroekonomisko rādītāju saliktais indekss** (*indeksa aprēķināšanai tiek izmantoti operatīvie dati par tautsaimniecības attīstību, lai gūtu priekšstatu par iespējamām IKP attīstības tendencēm*) š.g. augustā, salīdzinot ar iepriekšējā gada attiecīgo mēnesi, salīdzināmās cenās pieauga par 0,4%. MSI indekss pirmo reizi kopš 2008. gada aprīļa ir pozitīvs, kas norāda uz iespējamu IKP atgriešanos pie pozitīvas izaugsmes gada griezumā jau šī gada trešajā ceturksnī. Indeksa pieaugumu pozitīvi ietekmēja mazumtirdzniecības apgrozījuma un rūpniecības apgrozījuma kāpums, savukārt negatīvi ietekmējis joprojām zema nodarbinātības līmenis, kā arī ostās pārkrauto kravu apjoma samazinājums.

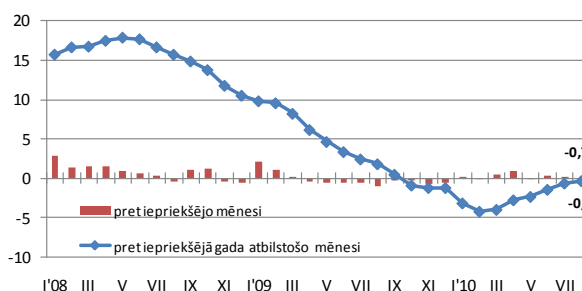


Kopš 2010. gada aprīļa reģistrētā **bezdarba līmenis** turpina samazināties un š.g. augustā bija 15,0% no ekonomiski aktīvo iedzīvotāju skaita – par 0,3 procentpunktiem mazāk nekā iepriekšējā mēnesī. Bezdarba līmeņa krituma pamatā ir jaunizveidotās darba vietas rūpniecības nozarē, un, visticamāk, sezonālu faktoru ietekmē radies darba vietu skaita palielinājums arī būvniecības nozarē. 2010. gada augustā valstī bija 169,7 tūkst. (2009. gada augustā – 137,6 tūkst.) bezdarbnieku jeb par 3,6 tūkst. cilvēku mazāk nekā š.g. jūlijā. Savukārt bezdarbnieka statuss tika piešķirts 12,3 tūkst. cilvēku, t.i., nenozīmīgi vairāk kā iepriekšējā mēnesī. Nodarbinātības valsts aģentūrā reģistrēto brīvo darba vietu skaits 2010. gada augustā pieaudzis par 8,3% un bija 3,6 tūkst. šī.



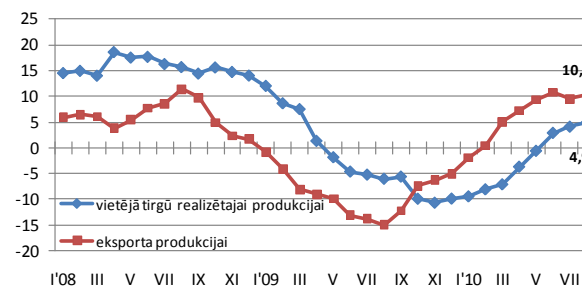
Bezdarba līmenis turpina kristies visos valsts reģionos. Augstākais bezdarba līmenis arī 2010. gada augustā tika reģistrēts Latgales reģionā – 22,3% (2010. gada jūlijā – 22,4%). Vidzemes reģionā bezdarba līmenis samazinājās līdz 16,7% (17,1%); Zemgales reģionā – 16,1% (16,4%) un Kurzemes reģionā – 16,1% (16,4%). Zemākais bezdarba līmenis tāpat kā iepriekšējos mēnešos bija reģistrēts Rīgas reģionā – 11,9% (12,3%).

Patēriņa cenu indekss 2010. gada augustā, salīdzinot ar jūliju, samazinājās par 0,7%. Vidējais cenu līmenis precēm samazinājās par 1%, bet pakalpojumiem tas palika nemainīgs. Salīdzinot ar iepriekšējā gada augustu, patēriņa cenas samazinājās par 0,3%, vidējais cenu līmenis precēm pieauga par 1,4%, bet pakalpojumiem tas samazinājās par 4,4%.



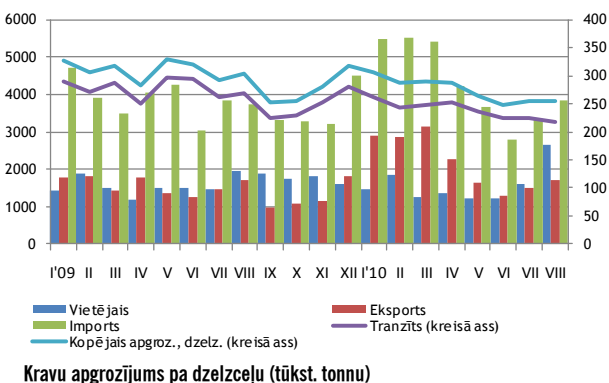
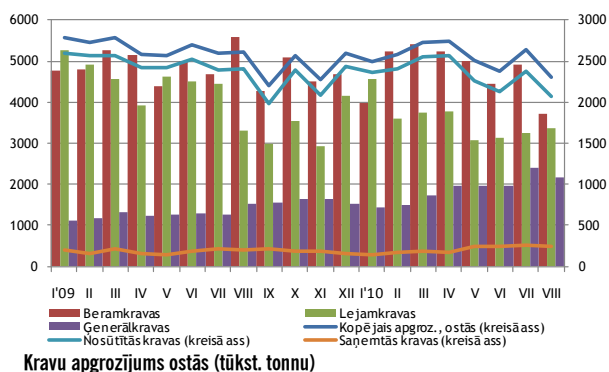
Patēriņa cenu pārmaiņas augustā galvenokārt ietekmēja pārtikas preču, mājokļa iekārtu, apģērbu un apavu cenu kritums. Sezonālu svārstību dēļ kartupeļu un dārzeņu cena mēneša laikā samazinājās par 22,8%, kas ir raksturīgi ražas mēnešiem. Arī apģērbu un apavu cenas samazinājās sezonālu faktoru dēļ – par 1,1%, atbrīvojot veikalus plašības nākošās sezonas kolekcijām. Bez ārējo faktoru (degviela un energoresursi) spiediena, kam parasti ir augšupvērsta ietekme uz cenām, Latvijas tautsaimniecībā vēl arvien novērojamas deflācijas pazīmes.

Ražotāju cenas Latvijas rūpniecībā 2010. gada augustā, salīdzinot ar 2010. gada jūliju, pieauga par 0,6%. Savukārt, salīdzinot ar iepriekšējā gada atbilstošo periodu, cenas pieauga par 7%. Gada laikā vislielāko ietekmi uz ražotāju cenu kopējo līmeni atstāja cenu kāpums metālu apstrādē – par 36,6%, koksnes un koka izstrādājumu (izņemot mēbeles) ražošanā – par 13,4%. Cenu kritums bija novērojams ieguves rūpniecībā un karjeru izstrādē – par 1,5%, tekstilizstrādājumu ražošanā – par 3,3%. Ražotāju cenas gada griezumā eksporta tirgū aug ātrāk par iekšējā tirgus cenām, attiecīgi 10,3% un 4,9%, savukārt mēneša griezumā eksporta cenām vērojams pieaugums par 0,6%, bet vietējā tirgū realizētajām precēm cenas pieauga par 0,7%.



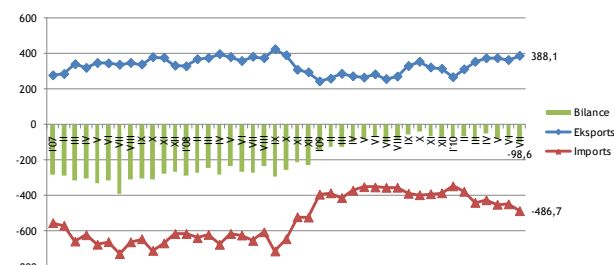
2010. gada augustā **ostās pārkrauto kravu apjoms** bija 4,6 milj. t, kas ir par 11,5% mazāk nekā 2009. gada augustā, un par 12,5% mazāk nekā pirms mēneša. Kravu apgrozījums šī gada 8 mēnešos, salīdzinot ar atbilstošo periodu 2009. gadā, ir samazinājies par 4,5%. Šajā periodā ir palielinājies ostās saņemto kravu apgrozījums un kravu apgrozi-

jums ar lielāku pievienoto vērtību – ģenerālkraavas, bet nosūtīto kravu, beramkravju un lejamkravju apgrozījumā ir vērojams samazinājums.



2010. gada augustā **kravju apgrozījums pa dzelzceļu** bija 3,8 milj. t, kas ir par 15,9% mazāk nekā 2009. gada augustā un tikpat, cik š.g. jūlijā. Kravju apgrozījums šī gada 8 mēnešos, salīdzinot ar atbilstošo periodu 2009. gadā, ir samazinājies par 11,3%, ko ir ietekmējis tranzīta kravju apgrozījuma kritums, bet šajā periodā ir pieaudzis vietējo, gan importa, gan eksporta kravju apgrozījums.

Kopējais preču **ārējās tirdzniecības** apgrozījums faktiskajās cenās 2010. gada jūlijā bija 874,8 milj. latu – par 7,6% jeb 62,1 milj. latu vairāk nekā iepriekšējā mēnesī un par 34,6% jeb 255,1 milj. latu vairāk nekā 2009. gada jūlijā.



Latvijas kopējais preču ārējās tirdzniecības apjoms faktiskajās cenās 2010. gada janvārī – jūlijā sasniedza 5449,3 milj. latu – par 813,8 milj. latu jeb 17,6% vairāk salīdzinājumā ar 2009. gada atbilstošo periodu. Tai skaitā preču eksporta apjoms palielinājās par 502,2 milj. latu jeb 25,8% un bija 2449,8 milj. latu, bet preču importa apjoms pieauga par 311,6 milj. latu jeb 11,6% un bija 2999,5 milj. latu.

Lai gan eksports pieaug un ir sagaidāms tālāks eksporta kāpums, tas pašlaik nenodrošina tirdzniecības bilances tālāku uzlabojumu. Š.g. jūlijā preču eksporta apjomi pieauga lēnāk nekā importa apjomi un tirdzniecības bilance pasliktinājās par 14,9 milj. latu salīdzinājumā ar jūniju

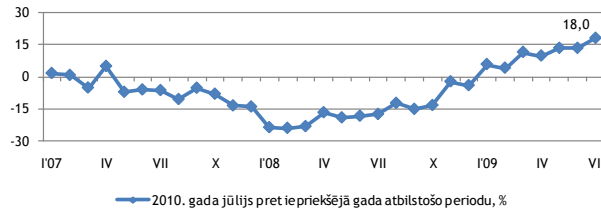
un bija –98,6 milj. latu. Savukārt nozīmīgākās ārējās tirdzniecības valstu grupas arī 2010. gada jūlijā saglabājās nemainīgas.

Ir novērojama sasaiste starp apstrādes rūpniecības izaugsmi nozaru dalījumā un eksportu, kas liecina, ka Latvijas ekonomikas atveseļošanās balstās uz eksporta iespējām. Jūlijā bija vērojams gan būtisks farmācijas produktu ražošanas, gan eksporta kāpums. Eksporta kāpumu ietekmēja arī sezonas preču un preču ar izteiktām globālo cenu svārstībām eksporta pieaugums – graudaugiem un metālam.

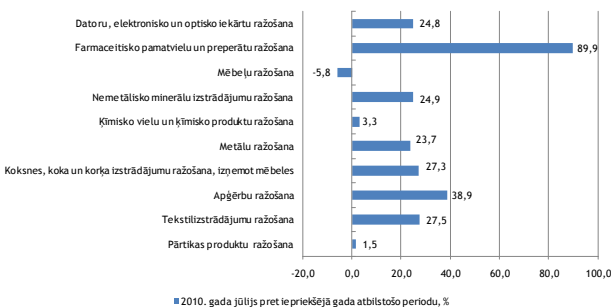


Latvijas galvenās ārējās tirdzniecības valstis un preces jūlijā, % no kopapjoma

2010. gada jūlijā, salīdzinot ar iepriekšējo mēnesi, sezonāli izlīdzinātā **rūpniecības produkcijas izlaide** pieauga par 2,3%. Salīdzinot ar iepriekšējā gada attiecīgo periodu, rūpniecības produkcijas izlaide pēc darba dienu skaita izlīdzinātajiem datiem salīdzināmās cenās pieauga par 18,0%. Pieaugumu noteica ražošanas palielinājums apstrādes rūpniecībā – par 18,7%, ieguves rūpniecībā un karjeru izstrādē – par 16,4%, elektroenerģijas un gāzes apgādei – par 12,9%. Pieaugumi novērojami gandrīz visās apakšnozarēs, bet ļoti pozitīvi vērtējams, ka straujākie pieauguma tempi novērojami augstas pievienotās vērtības nozarēs, piemēram, farmaceitisko pamatvielu un farmaceitisko preparātu ražošanā un elektrisko iekārtu ražošanā.



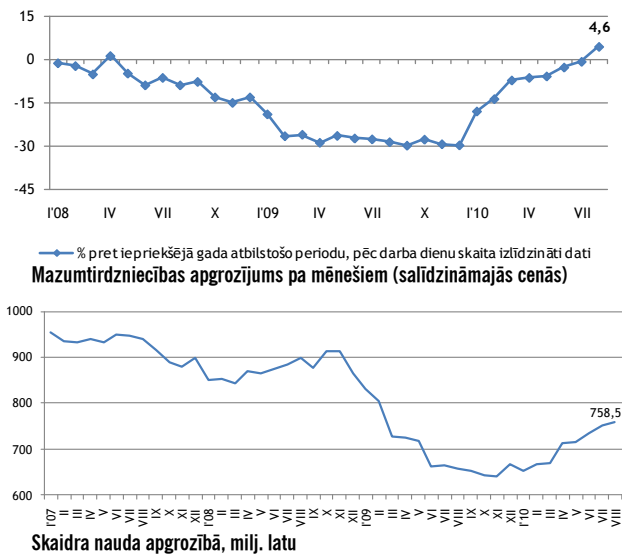
Rūpniecības produkcijas apjoma indekss (sezonāli izlīdzinātie dati)



Apstrādes rūpniecības produkcijas apjoma pārmaiņas (sezonāli izlīdzinātie dati)

Mazumtirdzniecības apgrozījuma izmaiņas š.g. augustā, salīdzinot ar iepriekšējā gada atbilstošo periodu, pēc ilga pārtraukuma ir pozitīvas, sasniedzot 4,6% lielu pieaugumu. Tam pamatā ir straujais pieaugums nepārtikas preču mazumtirdzniecības apgrozījumā – par 7,7%, it īpaši apģērbu un apavu mazumtirdzniecībā, kur attiecīgajā periodā ir novērojams 16,2% liels apgrozījuma kāpums. Šāda tendence liecina, ka mājsaimniecībām ir uzlabojies nākotnes redzējums un tās ir gatavas īstenot iepriekš atliktos pirkumus. Savukārt pārtikas preču apgrozījums ir samazinājies par 1,2%, jo aktīvāk tiek audzēta pārtika pašu patē-

riņam, kā arī pārtikas preces tiek realizētas bez mazumtirgotāju starpniecības.



RIGIBOR 3 mēnešu likme ar nelielu pieaugumu š.g. maijā – jūnijā, jūlijā un augustā turpināja samazināties, sasniedzot rekordzemu līmeni. Savukārt, EURIBOR 3 mēnešu likme pēc zemākā punkta sasniegšanas š.g. martā, turpina pieaugt, un š.g. augustā bija 2009. gada augusta līmenī.

	10 ^{III}	IV	V	VI	VII	VIII
RIGIBOR (3men)	2,25	2,08	2,27	1,99	1,53	1,25
EURIBOR (3men)	0,64	0,65	0,70	0,75	0,89	0,89

Naudas indeksu RIGIBOR un EURIBOR pārskats par pēdējiem 6 mēnešiem uz katra mēneša 25. Datumu

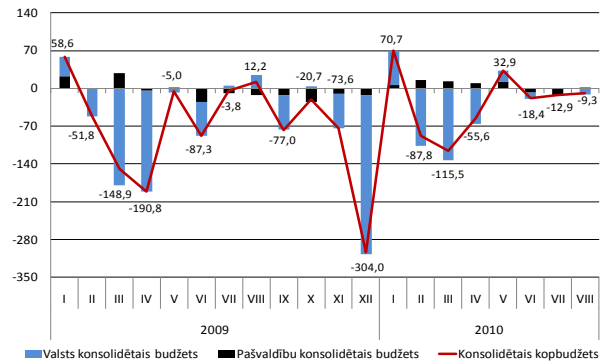
2010. gada astoņos mēnešos valsts budžeta ieņēmumi joprojām bija zemāki salīdzinājumā ar 2009. gada attiecīgo periodu, taču stabilizējoties ekonomikai, budžeta ieņēmumu krituma temps kļuvis mērenāks.

	2010. g. I-VIII izpilde, milj. latu	2010. g. I-VIII izpildes izmaiņas pret 2009. g. I-VIII, %
VALSTS KONSOLIDĒTAIS KOPBUDŽETS		
Ieņēmumi	3 090,80	-4,8
Izdevumi	3 286,68	-10,3
Finansiālā bilance	-195,88	
VALSTS KONSOLIDĒTAIS BUDŽETS		
Ieņēmumi	2 559,84	-6,1
Izdevumi	2 802,25	-11,0
Finansiālā bilance	-242,41	
Valsts pamatbudžets		
Ieņēmumi	1 796,21	-4,4
Izdevumi	1 787,92	-18,9
Finansiālā bilance	8,29	
Valsts speciālais budžets		
Ieņēmumi	776,14	-10,4
Izdevumi	1 039,96	7,0
Finansiālā bilance	-263,83	
PAŠVALDĪBU KONSOLIDĒTAIS BUDŽETS		
Ieņēmumi	799,68	-13,8
Izdevumi	761,19	-17,8
Finansiālā bilance	38,49	

Budžeta ieņēmumi un izdevumi

Saskaņā ar Valsts kases oficiālā mēneša pārskata 2010. gada janvāra - augusta (I-VIII) datiem, **konsolidētā kopbudžeta** ieņēmumi 2010. gada

astoņos mēnešos bija 3 090,8 milj. latu, kas ir par 4,8% mazāk nekā 2009. gada attiecīgajā periodā. Jāatzīmē, ka izdevumi šajā periodā vēl arvien samazinājās straujāk nekā ieņēmumi, un 2010. gada pārskata periodā bija 3 286,7 milj. latu, kas ir par 10,3% mazāk nekā 2009. gada attiecīgajā periodā. 2010. gada astoņos mēnešos konsolidētajā kopbudžetā bija izveidojies finansiālais deficīts 195,9 milj. latu apmērā (2009. gada attiecīgajā periodā – 415,7 milj. latu), ko joprojām noteica augstais deficīta līmenis valsts speciālajā budžetā.



Valsts konsolidētā budžeta ieņēmumu (ieskaitot ziedojumus, dāvinājumus un atvasinātās publiskās personas) kopsumma 2010. gada astoņos mēnešos bija 66,0% no plānotā gada ieņēmumu apjoma. Salīdzinot ar 2009. gada astoņiem mēnešiem, šī gada attiecīgajā periodā ieņēmumi samazinājās par 167,2 milj. latu jeb 6,1%, ko pamatā noteica nodokļu ieņēmumu samazinājums par 167,1 milj. latu jeb 8,6% un ieņēmumu no maksas pakalpojumiem un citu pašu ieņēmumu kritums par 16,7 milj. latu jeb 16,1%. Savukārt, nenodokļu ieņēmumi 2010. gada pārskata periodā salīdzinājumā ar 2009. gada attiecīgo periodu pieauga par 17,3 milj. latu jeb 6,9%, ko pamatā radīja nenodokļu ieņēmumu kāpums valsts pamatbudžetā.

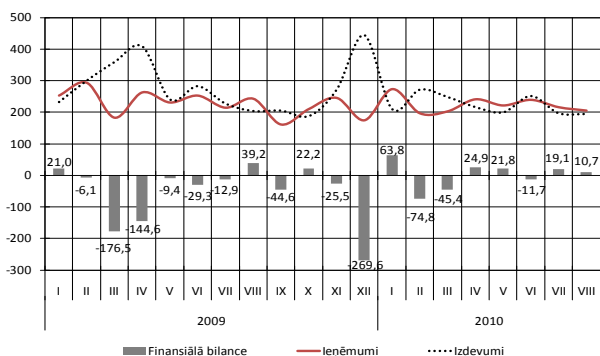
2010. gada pārskata periodā valsts konsolidētā budžeta izdevumu kopsumma bija 58,2% no šajā gadā plānoto izdevumu kopsummas, savukārt, salīdzinājumā ar 2009. gada attiecīgo periodu izdevumi samazinājās par 345,0 milj. latu jeb 11,0%.

2010. gada astoņos mēnešos valsts konsolidētā budžeta deficīts bija 242,4 milj. latu, kas ir gandrīz uz pusi mazāks nekā iepriekšējā gada attiecīgajā periodā.

Valsts pamatbudžeta ieņēmumu izmaiņas 2010. gada astoņos mēnešos, salīdzinot ar 2009. gada pārskata periodu, ietekmēja nodokļu ieņēmumu samazinājums 87,8 milj. latu apmērā jeb par 7,7% un ieņēmumu samazinājums no maksas pakalpojumiem un citiem pašu ieņēmumiem – par 14,5 milj. latu jeb 28,3%. Savukārt, 2010. gada pārskata periodā nenodokļu ieņēmumi palielinājās par 19,0 milj. latu jeb 7,7%. Šī gada astoņos mēnešos ieņēmumu kopsumma veidoja 66,3% no plānotajiem 2010. gada valsts pamatbudžeta ieņēmumiem.

Valsts pamatbudžeta izdevumu samazinājumu par 516,7 milj. latu jeb 22,4% 2010. gada pārskata periodā, galvenokārt, ietekmēja izmaksu kritums uzturēšanas izdevumu segšanai 439,0 milj. latu apmērā jeb par 20,4% (t.sk. būtisks izdevumu samazinājums kārtējo izdevumu segšanai, subsīdiiju un dotāciju izmaksai) un kapitālo izdevumu veikšanai 77,6 milj. latu apmērā jeb par 52,1% (t.sk. izdevumu samazinājums pamatkapitāla veidošanai, veikto transfertu kopsummas kritums). Šī gada astoņos mēnešos valsts pamatbudžeta izdevumu kopsumma bija 54,0% no plānotajiem 2010. gada izdevumiem.

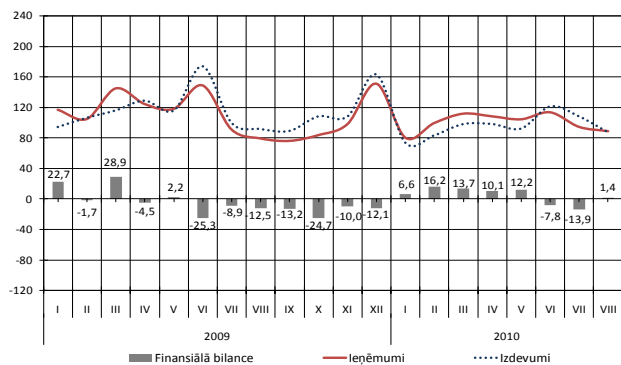
Jāatzīmē, ka 2010. gada astoņos mēnešos valsts pamatbudžetā izveidojās finansiālais pārpalikums 8,3 milj. latu apmērā (2009. gada pārskata periodā bija finansiālais deficīts – 314,3 milj. latu), ko radīja būtisks izdevumu samazinājums salīdzinājumā ar ieņēmumu kritumu.



Valsts pamatbudžeta finansiālie rādītāji, milj. latu

Atšķirībā no valsts pamatbudžeta, kā arī pašvaldību pamatbudžeta un speciālā budžeta izdevumu samazinājuma, **valsts speciālajā budžetā** izdevumi turpināja pieaugt un 2010. gada astoņos mēnešos bija palielinājušies par 67,8 milj. latu jeb 7,0% salīdzinājumā ar 2009. gada attiecīgo pārskata periodu. Izdevumu palielinājumu noteica valsts pensiju izmaksās novirzīto naudas līdzekļu pieaugums, kas skaidrojams ar veikto pensiju ieturējumu atmaksu šī gada aprīļa mēnesī. Rezultātā sociālo pabalstu izmaksu kopsumma pieauga par 71,1 milj. latu un 2010. gada astoņos mēnešos sociālajiem pabalstiem bija izdoti 67,5% no šī gada laikā paredzēto izdevumu apjoma. Kopumā valsts speciālā budžeta izdevumi 2010. gada astoņos mēnešos bija 67,4% no šajā gadā plānotajiem šī budžeta izdevumiem.

2010. gada astoņos mēnešos **pašvaldību konsolidētā budžeta** (ieskaitot ziedojumus un dāvinājumus) ieņēmumi salīdzinājumā ar 2009. gada attiecīgo periodu samazinājās par 13,8%, ko ietekmēja no valsts un citu pašvaldību budžetiem saņemto transfertu kritums par 206,6 milj. latu jeb 42,8% un ieņēmumu no maksas pakalpojumiem un citu pašu ieņēmumu samazinājums par 9,8 milj. latu jeb 14,8%. Kopumā šī gada astoņos mēnešos pašvaldību budžetā tika saņemti 69,2% no plānotajiem gada ieņēmumiem.



Pašvaldību konsolidētā budžeta finansiālie rādītāji, milj. latu

Pašvaldību konsolidētā budžeta izdevumu samazinājumu 2010. gada pārskata periodā, galvenokārt, noteica pašvaldību pamatbudžeta uzturēšanas izdevumu kritums par 253,2 milj. latu jeb 27,8% (izdevumi atalgojumam samazinājās par 112,6 milj. latu jeb 29,5%, izdevumi precēm un pakalpojumiem – 8,6 milj. latu jeb 5,1%). Savukārt pašvaldību pamatbudžeta izdevumi sociālajiem pabalstiem pieauga par 19,0 milj. latu jeb 59,1% salīdzinājumā ar 2009. gada attiecīgo pārskata periodu.

2010. gada astoņos mēnešos izdevumi pašvaldību konsolidētājā budžetā bija 57,3% no šajā gadā plānotajiem izdevumiem.

2010. gada astoņos mēnešos pašvaldību konsolidētājā budžetā bija izveidojies finansiālais pārpalikums 38,5 milj. latu apmērā, kas ir par 37,5 milj. latu vairāk nekā 2009. gada pārskata periodā.

Pēc Valsts ieņēmumu dienesta (turpmāk – VID) sniegtās informācijas 2010. gada astoņos mēnešos svarīgāko **nodokļu ieņēmumu** izpilde bija 101,9% no pārskata perioda plānotā apjoma. Pievienotās vērtības nodokļa, uzņēmējdarbības ienākuma nodokļa, muitas un dabas resursu nodokļu ieņēmumi bija lielāki nekā plānots. Jāatzīmē, ka ekonomikas stabilizēšanās noteica nodokļu ieņēmumu samazinājuma tempu pakāpenisku palēnināšanos.

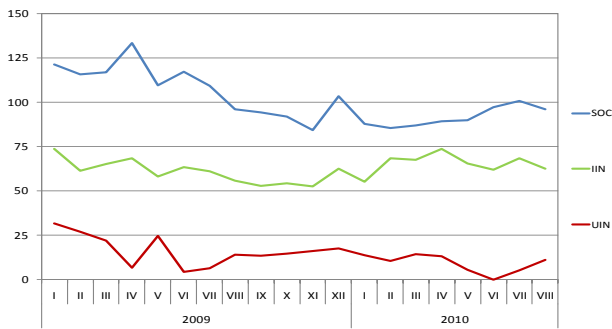
	2010. g. I-VIII izpilde, milj. latu	2010. g. I-VIII izpilde no 2010. g. I-VIII plāna, %	2010. g. VIII izpilde no 2010. g. VIII plāna, %	2010. g. I-VIII izpildes izmaiņas pret 2009. g. I-VIII, %
Iedzīvotāju ienākuma nodoklis	497,1	92,3	91,3	-2,0
Valsts sociālās apdrošināšanas iemaksas*	754,9	97,8	99,5	-19,0
Uzņēmumu ienākuma nodoklis	73,1	113,3	82,0	-46,2
Pievienotās vērtības nodoklis	555,2	123,6	119,4	-0,1
Akcīzes nodoklis	305,2	95,0	101,1	-10,2
Izložu un azartspēļu nodoklis	10,3	95,1	81,3	-31,8
Muitas nodoklis	10,2	107,2	135,8	-6,8
Dabas resursu nodoklis	6,0	115,9	102,6	10,0
Kopā	2 212,0	101,9	103,9	-11,6

Svarīgāko nodokļu ieņēmumi

* Ieskaītot Valsts sociālās apdrošināšanas iemaksas fondēto pensiju shēmā (2010. g. I-VIII 43,2 milj. latu)

Sociālās apdrošināšanas obligāto iemaksu (ieskaitot iemaksas valsts fondēto pensiju shēmā) un **iedzīvotāju ienākuma nodokļa** ieņēmumi 2010. gada astoņos mēnešos turpināja kristies. Sociālās apdrošināšanas iemaksu 2010. gada astoņu mēnešu plāna izpilde bija 97,8%, kas ir par 16,7 milj. latu mazāk nekā plānots. Savukārt iedzīvotāju ienākuma nodokļa ieņēmumi bija par 41,4 milj. latu mazāki nekā iepriekš plānotais apjoms.

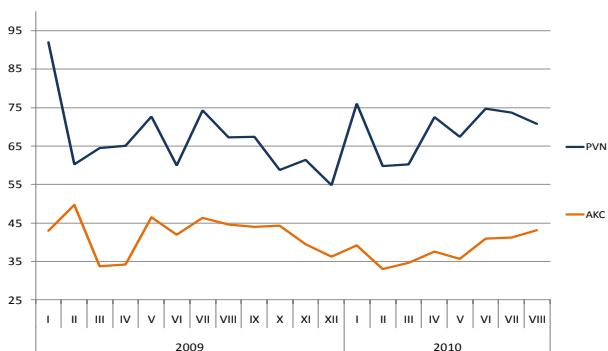
Uzņēmumu ienākuma nodokļa ieņēmumi 2010. gada pārskata periodā pārsniedza plānoto ieņēmumu apjomu par 13,3%, t.sk. 4,9 milj. latu pārpilde izveidojās augustā. Tomēr šī nodokļa ieņēmumi, 2010. gada astoņos mēnešos, samazinoties par 46,2% salīdzinājumā ar 2009. gada attiecīgo periodu, veidoja vislielāko kopējo nodokļu ieņēmumu kritumu. Būvniecība, vairumtirdzniecība, pakalpojumu sniegšana un finanšu pakalpojumi 2009. gada astoņos mēnešos nodrošināja 55,0% no uzņēmumu ienākuma nodokļa ieņēmumiem, bet 2010. gada astoņos mēnešos tikai 19,7%. Lielākais samazinājums bija finanšu pakalpojumu nozarē, vienlaicīgi veidojot vienas no lielākajām šī nodokļa iemaksām. Taču šai nozarei atmaksātās nodokļu summas pārsniedza veikto iemaksu summu, izveidojot negatīvu saldo budžetā. Rezultātā 2010. gada astoņos mēnešos nodokļu atmaksas summa bija par 9,53 milj. latu lielāka nekā saņemto iemaksu apjoms. Vislielākos uzņēmumu ienākuma nodokļa ieņēmumus budžetā 2010. gada pārskata periodā nodrošināja elektroenerģijas, gāzes apgādes, siltumapgādes un gaisa kondicionēšanas nozares nodokļu maksātāji – 12,29 milj. latu, kas ir 16,8% no kopējiem nodokļa ieņēmumiem.



Tiešo nodokļu ieņēmumi, milj. latu

Pievienotās vērtības nodokļa ieņēmumi 2010. gada astoņos mēnešos par 106,1 milj. latu pārsniedza plānoto ieņēmumu apjomu. Salīdzinājumā ar 2009. gada pārskata periodu kopējie ieņēmumi no pievienotās vērtības nodokļa bija par 0,6 milj. latu jeb 0,1% mazāk. Samazinājumu noteica ar pievienotās vērtības nodokli 21% apliekamo darījumu vērtības kritums par 14,1%, ko ietekmēja apgrozījuma lejupslīde ekonomikā iepriekšējos periodos, kā arī patēriņa cenu kritums. Jāatzīmē, ka saskaņā ar VID informāciju pievienotās vērtības nodokļa iekšzemes ieņēmumi pieauguši par 13,1%, bet nodokļa ieņēmumi, izlaižot preces brīvam apgrozījumam, samazinājušies par 50,9%. Vislielākās pievienotās vērtības nodokļa iemaksas veikuši vairumtirdzniecības (izņemot automobiļus un motociklus) nozarē darbojošies nodokļu maksātāji (29,8% no kopējām iemaksām), tomēr šai nozarei bija arī otrs vislielākais iemaksu samazinājums, salīdzinot ar 2009. gada astoņiem mēnešiem – par 10,6%. Lielākais pievienotās vērtības nodokļa iemaksu samazinājums bija būvniecībai – 35,0%.

Akcīzes nodokļa ieņēmumu plāns 2010. gada astoņos mēnešos tika izpildīts par 95,0% un tika saņemts par 16,2 milj. latu mazāk nekā plānots. Samazinājumu 2010. gada pārskata periodā joprojām ietekmēja 2009. gada sākumā veiktais akcīzes nodokļa likmju palielinājums gandrīz visām akcīzes precēm un ekonomiskās lejupslīdes radītais akcīzes preču realizācijas apjoma kritums. Salīdzinājumā ar 2009. gada attiecīgo pārskata periodu akcīzes nodokļa ieņēmumos bija vērojams samazinājums tādās akcīzes preču grupās kā tabakas izstrādājumi – samazinājums par 26,0%, alkoholiskie dzērieni – 7,2%, naftas produkti – 5,5%. Salīdzinājumā ar 2009. gada astoņiem mēnešiem 2010. gada pārskata periodā akcīzes nodokļa ieņēmumu palielinājums par 33,2% bija vērojams no alus produktu realizācijas.



Netiešo nodokļu ieņēmumi, milj. latu

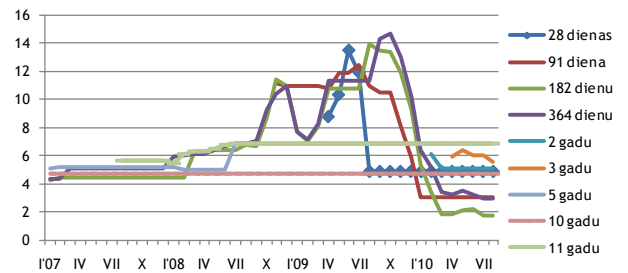
Salīdzinot ar 2009. gada attiecīgo periodu, šī gada astoņu mēnešu kopbudžeta **nenodokļu ieņēmumos** bija vērojams tikai 2,6 milj. latu jeb 0,8% pieaugums, ko galvenokārt ietekmēja ieņēmumi no uzņēmējdarbības un īpašuma (pieaugums par 3,3%), tai skaitā ieņēmumi no Latvijas Bankas maksājuma (pieaugums par 39,2%) šī gada aprīlī un

procentu ieņēmumi (pieaugums par 6,8%). 2010. gada astoņos mēnešos kopējie kopbudžeta nenodokļu ieņēmumi bija 338,1 milj. latu.

2010. gada astoņos mēnešos ieņēmumi no maksas pakalpojumiem un citiem pašu ieņēmumiem bija 140,3 milj. latu, kas ir par 18,9% mazāk nekā 2009. gada attiecīgajā periodā. Ārvalstu finanšu palīdzības ieņēmumi bija 432,4 milj. latu, kas ir par 0,7% mazāk nekā 2009. gada attiecīgajā periodā.

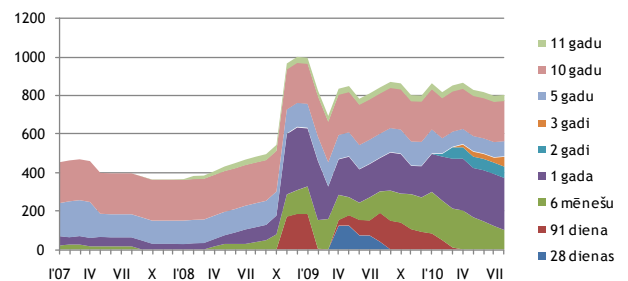
Valsts parāds uzskaites vērtībā 2010. gada augusta beigās bija 4 738,0 milj. latu un šī gada astoņos mēnešos palielinājās par 598,7 milj. latu. Valsts iekšējais parāds 2010. gada astoņos mēnešos samazinājās par 96,7 milj. latu un šī gada augusta beigās bija 789,9 milj. latu. Savukārt, valsts ārējā parāda kopsumma 2010. gada augusta beigās bija 3 948,1 milj. latu un kopš šī gada sākuma pieauga par 695,5 milj. latu.

Valsts kase 2010. gada augustā pārdeva **valsts iekšējā aizņēmuma obligācijas** par kopējo summu 15,2 milj. latu, nosakot vidējo svērto peļņas likmi trīs gadu obligācijām 5,55% apmērā. Kopējais investoru pieprasījums pēc šī termiņa obligācijām sasniedza 79,9 milj. latu pēc nominālvērtības.



Valsts iekšējā aizņēmuma vērtspāpīru vidējās svērtās procentu likmes mēneša pēdējā izsolē, %

Latvijas finanšu tirgus attīstība tiek veicināta ar regulārām iekšējā tirgus valsts vērtspāpīru emisijām. Vidējās svērtās valsts vērtspāpīru procentu likmes ir būtiski samazinājušās 2009. gada pēdējos mēnešos un 2010. gada pirmajos astoņos mēnešos. Šobrīd likmes saglabājas relatīvi zemos līmeņos. Pēdējās vidēja termiņa vērtspāpīru izsoles uzrāda procentu likmju līmeņus, kas ir zemāki, nekā pirmskrīzes periodā. Būtiskais likmju samazinājums raksturo finanšu tirgus dalībnieku uzticību Latvijas kredīspējai, kā arī kopējo finanšu tirgus atveseļošanu.



Aproģizībā esošo valsts iekšējā aizņēmuma vērtspāpīru struktūra 2010. gada augustā, milj. latu

Valsts vidēja termiņa un ilgtermiņa obligāciju īpatsvars valsts iekšējā parāda portfeli 2010. gada augustā sasniedza 53,0% (49,0% 2009. gada augustā), bet valsts īstermiņa parādzīmju īpatsvars sasniedza 47,0% (51,0%).