

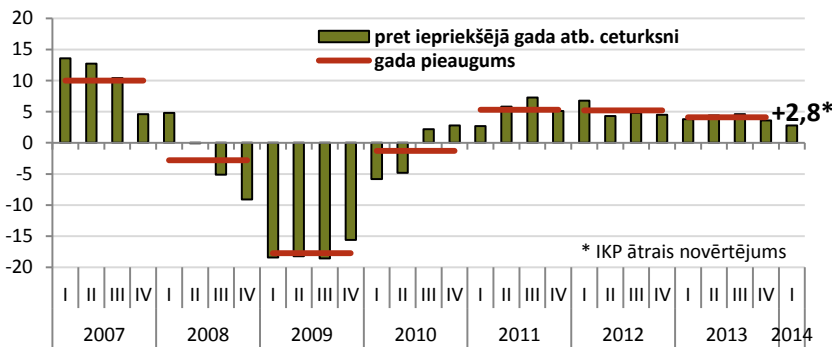


Makroekonomikas un budžeta apskats

Aprīlis 2014

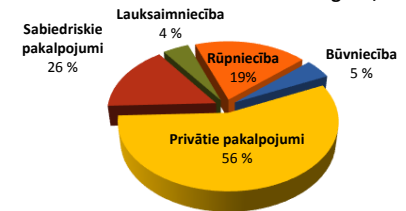
	2011	2012	2013	Prognoze	
				2014	2015
Iekšzemes kopprodukts (IKP), milj. eiro	20311,8	22082,7	23315,5	24648,1	26345,0
...pieaugums faktiskajās cenās, %	11,7	8,7	5,6	5,7	6,9
...pieaugums salīdzināmās cenās, %	5,3	5,2	4,1	4,0	4,0
IKP deflators (gads pret gadu), %	6,0	3,3	1,4	1,6	2,8
Patēriņa cenu indekss (gads pret gadu), %	4,4	2,3	0,0	1,1	3,0
Vidējā bruto mēneša darba samaksa, eiro	660,3	684,8	716,2	756,3	796,4
...pieaugums faktiskajās cenās, %	4,4	3,7	4,6	5,6	5,3
...pieaugums salīdzināmās cenās, %	0,0	1,4	4,6	4,5	2,2
Nodarbinātība, tūkst. iedzīvotāju	861,6	875,6	893,9	904,6	911,9
...pieaugums, %	1,3	1,6	2,1	1,2	0,8
Bezdarba līmenis (gada vidējais), %	16,2	15,0	11,9	10,5	9,7
Preču un pakalpojumu eksports, milj. eiro	11941,3	13600,4	13912,1	14757,9	15745,5
...pieaugums salīdzināmās cenās, %	12,4	9,4	1,0	4,0	4,6
Preču un pakalpojumu imports, milj. eiro	12916,0	14470,9	14346,4	15291,9	16393,2
...pieaugums salīdzināmās cenās, %	22,3	4,5	-1,7	4,5	5,1

IKP pieaugums, salīdzināmās cenās, %



IKP

Pievienotās vērtības struktūra 2013.gadā, %

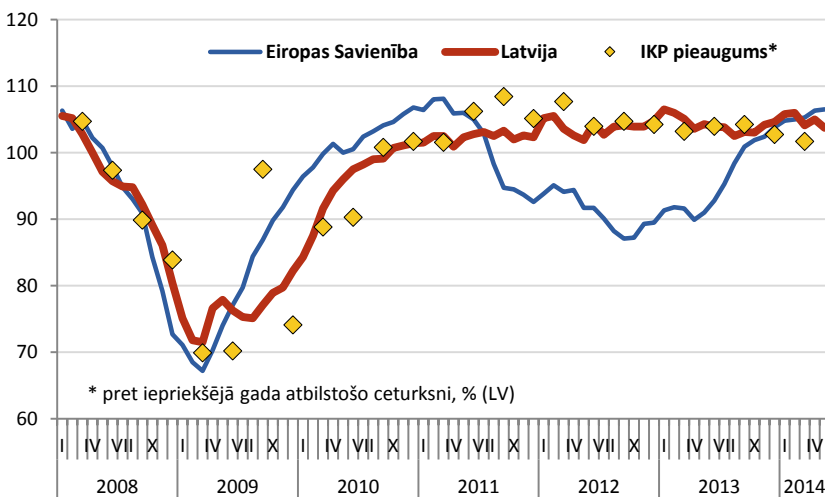


	13'II	III	IV	14'I
LV	4,4	4,6	3,6	2,8
LT	3,8	2,4	3,6	3,1
EE	1,0	0,7	0,3	-1,9

IKP pieaugums 2014.gada 1. ceturksnī, salīdzinot ar 2013.gada attiecīgo ceturksni, atbilstoši ātrajam novērtējumam bija 2,8% apmērā.

Savukārt sezonāli izlīdzinātais pieaugums, salīdzinot ar iepriekšējo ceturksni, bija 0,7% līmenī. Lielāko devumu 1. ceturksņa izaugsmē sniedza pakalpojumu nozares, īpaši strauji ir attīstījušies būvniecība, taču IKP izaugsmi vēl joprojām ierobežoja pērnā gada problēmas apstrādes rūpniecībā, kā arī lēnāks mazumtirdzniecības pieaugums gada sākumā.

Ekonomikas sentimenta indekss

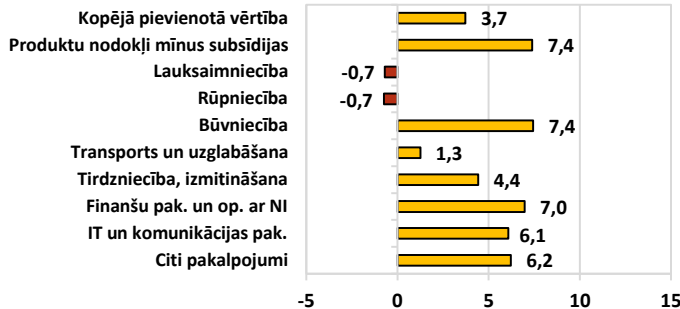


Konfidence

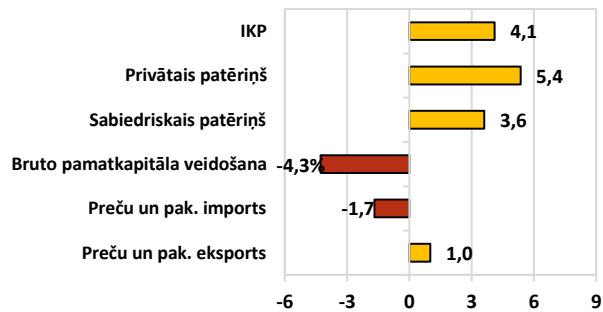
15 Latvijas ekonomikas sentimenta indeksa dinamika cieši korelē ar Latvijas IKP izmaiņām. Ekonomikas sentimenta indekss maijā ir uzrādījis kritumu, tādējādi norādot uz patērētāju un uzņēmēju noskaņojuma pasliktināšanos. Toties kopējā Eiropas Savienības ekonomikas sentimenta indeksa dinamika turpina kāpt, lai arī ne tik strauji kā iepriekšējos mēnešus. Šī tendence joprojām ļauj optimistiski skatīties nākonē, jo rādītāji liecina, ka uzņēmēju un patērētāju noskaņojums uzlabojas jau ilgāk par gadu un deviņus mēnešus pēc kārtas pārsniedz 100 punktu atzīmi, kas norāda uz ekonomiskās aktivitātes pieaugumu.



**IKP no izlietojuma un nozaru aspekta,
2013. gads pret 2012. gadu, %**

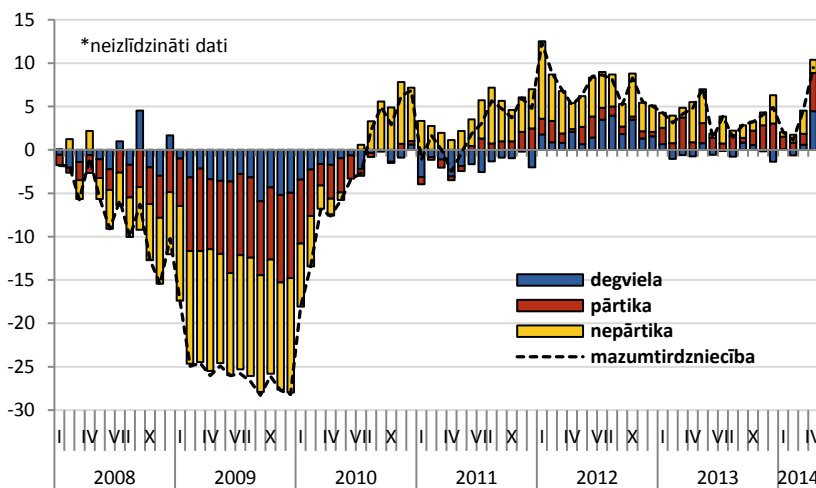


IKP



Nozaru griezumā 2013. gadā visstraujākie pieauguma tempi saglabājās uz iekšējo patēriņu vērstajās nozarēs. Lielākais pieaugums bija būvniecības (+7,4%), finanšu un nekustamo īpašumu (+7,0%), kā arī tirdzniecības un komunikāciju pakalpojumu nozarēs (attiecīgi 4,4% un 6,1%). No izlietojuma puses lielākais pieaugums vērojams privātajā patēriņā, kas salīdzinājumā ar 2012.gadu palielinājies par 5,4%. Vairāku negatīvu faktoru ietekmē eksports audzis vien par 1,0%. Savukārt investīcijas bija par 1,7% mazākas nekā pirms gada, vienlaikus nosakot arī importa samazināšanos.

Mazumtirdzniecības apgrozījuma gada pieaugums pa grupām*, %



Mazumtirdzniecība

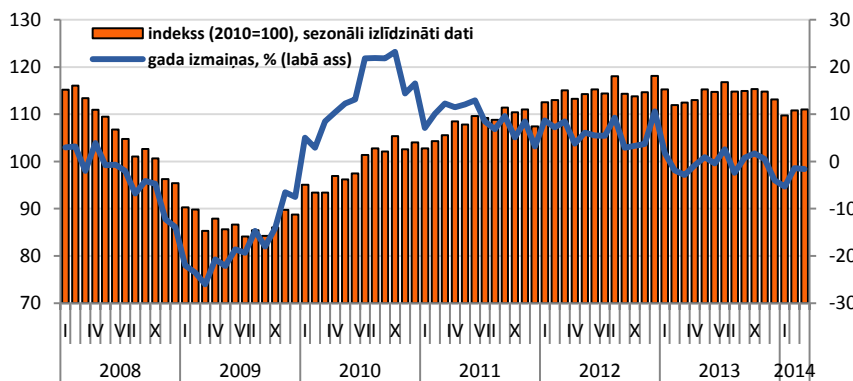


Gada pieaugumi, 2014.gada aprīlis

Kopā +10,5%	Nepārtika +6,5%
Pārtika +9,7%	Degviela +24,3%

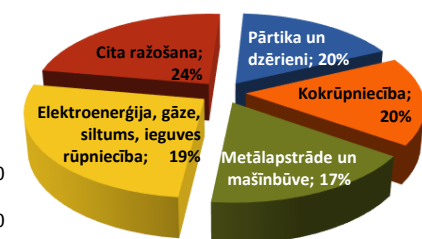
Mazumtirdzniecības apgrozījums 2014.gada aprīlī, salīdzinot ar iepriekšējā gada aprīli, ir uzrādījis ievērojamu kāpumu 10,5% apjomā. Visstraujāk ir augusi autodegvielas mazumtirdzniecība. Dati liecina, ka aprīlī ir būtiski mazinājusies patērētāju piesardzība saistībā ar eiro ieviešanu, kā tas bija vērojams gada sākumā. Turklāt reālās darba algas kāpums un bezdarba samazināšanās turpina stimulēt privāto patēriņu.

Rūpniecības produkcijas izlaides apjoms



Rūpniecība

Aprauguma struktūra 2013. g., %



Gada izmaiņas, 2014. g. marts -1,6%

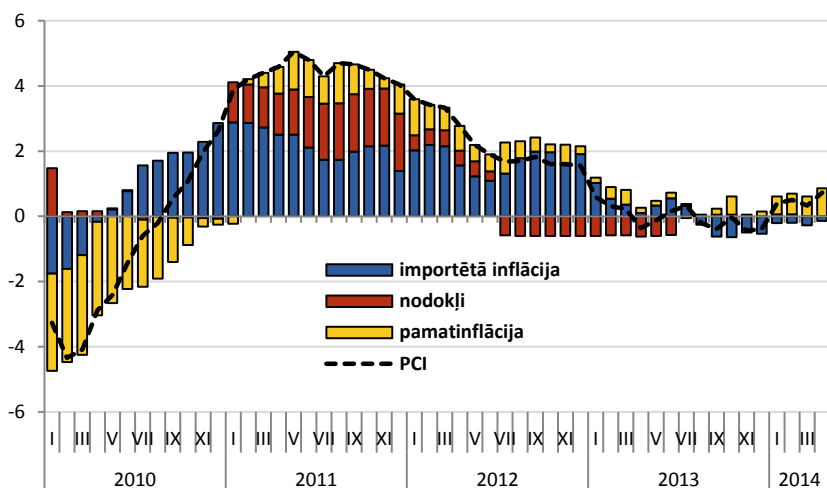
Pārtika +4,5%	Metāli -79,5%
Koks +10,2%	Enerģija -19,2%

Rūpniecības produkcijas izlaide 2014.gada martā salīdzinājumā ar iepriekšējā gada martu samazinājās par 1,6%, ko noteica ievērojams kritums siltumenerģijas un gāzes apgādē. Toties apstrādes rūpniecības izlaides apjomi gada laikā ir auguši par 3,9%, jo pieaugumus ir uzrādījušas divas nozīmīgākās apstrādes rūpniecības nozares – pārtika un kokapstrāde, taču lielāko kāpumu nodrošinājuši elektronisko un optisko iekārtu ražotāji – 83,2% pieaugums, salīdzinot ar 2013. gada martu.

Dati: CSP, Eurostat, LR Finanšu ministrija



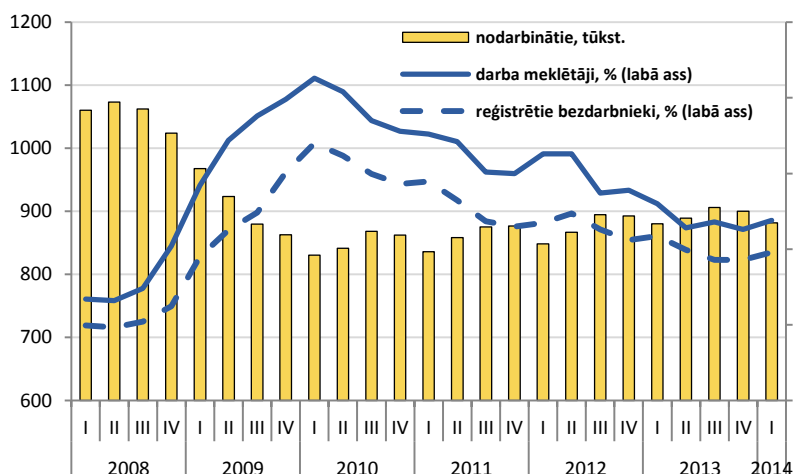
Gada inflācija sadalījumā pa avotiem, %



Inflācija

Patēriņa cenas š.g. aprīlī, salīdzinot ar martu, pieauga par 0,5%. Cenu izmaiņas lielākoties radīja sezonālie faktori. Dažādas preču cenu svārstības bija vērojamas arī tirgotāju akciju ietekmē – piemēram, nedaudz pieauga tabakas un alkohola cenas, beidzoties akcijām. Šādām cenu svārstībām parasti ir pārejošs raksturs un gada inflāciju tās neietekmē, līdz ar to arī preču cenas, salīdzinot ar iepriekšējā gada aprīli, vidēji palika nemainīgas. Kopējais cenu līmenis gada laikā pieauga par 0,7 procentiem. Ja precēm cenas palika nemainīgas, tad gada griezumā patēriņa cenu dinamiku nosaka pakalpojumu cenas – ir vērojams 2,6% kāpums.

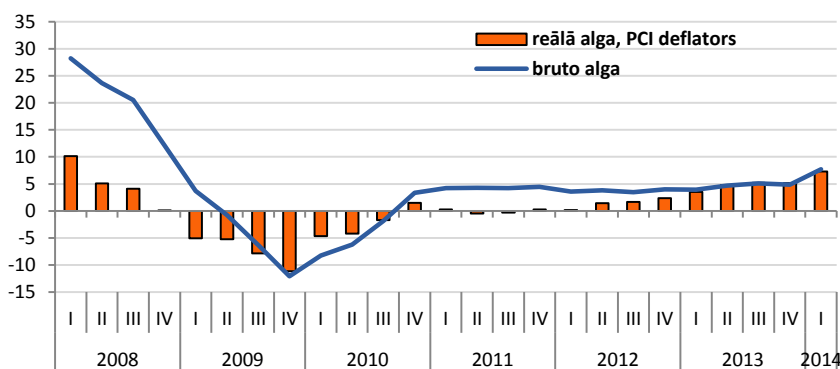
Bezdarba līmenis, % no ekonomiski aktīvajiem iedzīvotājiem



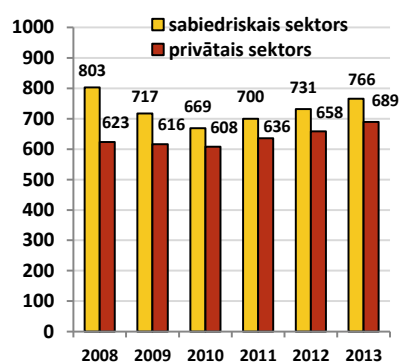
Nodarbinātība

Līdz ar stabilo ekonomikas izaugsmi situācija darba tirgū turpina uzlaboties. Strādājošo skaits 2013.g. pieauga par 2,1%, un darba meklētāju īpatsvars samazinājās līdz 11,9%, zemākajam līmenim kopš 2008.g. Šogad uzlabojumi kļuvi nedaudz lēnāki, ko nosaka zemākā izaugsme un darbības jēcuma iedzīvotāju samazināšanās – 1.ceturksnī nodarbināto skaits bijis par 0,2% lielāks nekā pirms gada, bet bezdarba līmenis samazinājies par 1,1 pp līdz 11,9%. Reģistrētā bezdarba līmenis aprīļa beigās bija 9,6% - par 0,8 pp mazāks nekā pirms gada. Bezdarbnieku skaits gada laikā samazinājies par 10,5% līdz 92,0 tūkst.

Algu pieaugums, % pret iepriekšējā gada atbilstošo periodu

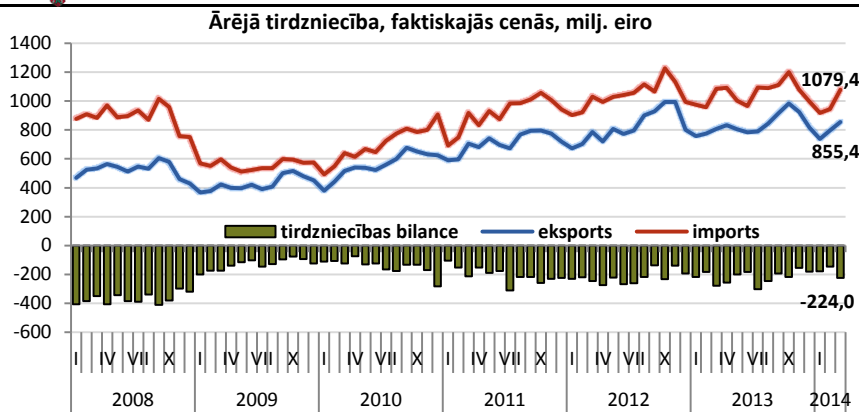


Darba samaksa, eiro



Vidējās bruto darba samaksas pieaugums šogad kļuvis straujāks, un 1.ceturksnī tā palielinājies par 7,7%, sasniedzot 742 eiro un šobrīd jau par 4,2% pārsniedzot pirmskrīzes augstāko līmeni, kas bija fiksēts 2008.gada 4.ceturksnī. Straujākais algas pieaugums šogad ir privātajā sektorā – par 8,7%, bet sabiedriskajā sektorā samaksa augusi par 6,1%. Jau no 2012.gada otrās puses jūtami aug arī reālā alga, un šā gada pirmajā ceturksnī tā, ņemot vērā arī nodokļu samazinājumu, kāpusi par 9,1%.

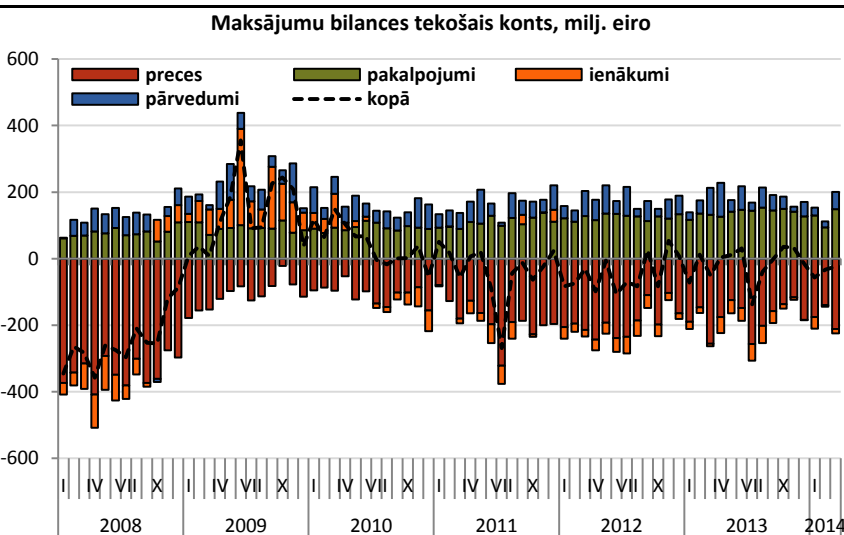
Dati: CSP, Eurostat, LR Finanšu ministrija, Latvijas Banka



Ārējā tirdzniecība		
Eksports	Strukt.	Pieaug.*
Kopā	100,0%	2,3%
Pārtika	20,0%	9,5%
Koksne	18,3%	17,5%
Mehānismi	15,3%	1,0%
Metāli	9,4%	-27,3%
Minerālprodukti	7,9%	4,4%
Ķīmiskās rūp. raž.	6,8%	-1,1%
Tekstila izstr.	4,7%	15,6%
Plastmasas izstr.	2,8%	-2,4%
Pārējās preces	14,8%	2,3%

*I-III pret iepriekšējā gada atbilstošo periodu

Martā preču eksporta vērtība salīdzinājumā ar iepriekšējo mēnesi palielinājās par 7,3%, bet salīdzinājumā ar iepriekšējā gada martu – par 6,1%. Noteicošā ietekme gada pieaugumā bija pārtikas un lauksaimniecības preču eksportam, kā arī koka un koka izstrādājumu eksportam, kas salīdzinājumā ar pagājušā gada martu palielinājās attiecīgi par 11,9% un 25,2%. Savukārt preču imports martā salīdzinājumā ar februāri pieauga par 14,5%, bet bija par 0,5% mazāks nekā 2013.gada martā.



Tekošais konts

Martā maksājumu bilances tekošā konta deficīts samazinājās līdz 24,3 milj. eiro. Lai gan preču ārējās tirdzniecības deficīts pieauga līdz 211,7 milj. eiro, to kompensēja pakalpojumu konta pārpalikuma pieaugums līdz 148,6 milj. eiro, kā arī pārvedumu konta pārpalikuma pieaugums līdz 51,5 milj. eiro, un kopējais tekošā konta deficīts bija mazāks nekā februārī. 2014.gada pirmajā ceturksnī kopā maksājumu bilances tekošā konta deficīts bijis nedaudz lielāks nekā attiecīgajā laika posmā pirms gada.

Galvenie rādītāji, gada izauzsme (ja nav norādīts citādi)	Statistika									
	11'IV	12'I	II	III	IV	13'I	II	III	IV	14'I*
IKP, salīdzināmās cenās, %	5,1	7,1	4,9	4,6	4,6	3,8	4,4	4,6	3,6	2,8**
IKP, faktiskās cenās, %	13,1	10,9	7,8	8,0	8,5	5,7	5,9	6,5	4,4	09.06.2014.
Inflācija, %	4,2	3,4	2,3	1,7	1,6	0,4	-0,1	-0,1	-0,3	0,4
Vidējā bruto darba samaksa, %	4,5	3,6	3,8	3,5	4,0	3,8	4,6	5,1	4,8	7,7
Reālā alga, PCI deflators, %	0,3	0,2	1,5	1,7	2,4	3,5	4,8	5,2	5,1	7,3
Nodarbināto skaits, %	1,7	1,5	1,0	2,2	1,8	3,8	2,6	1,3	0,8	0,2
Bezdarbs, %	15,0	16,3	16,3	13,7	13,9	13,0	11,4	11,8	11,3	11,9
Produktivitāte, %	3,4	5,5	3,9	2,3	2,7	0,1	1,7	3,3	2,8	09.06.2014.
Mazumtirdzniecība, %	4,7	8,8	6,3	7,7	6,6	4,8	4,1	2,5	4,2	2,2
Rūpniecība, %	5,6	8,2	5,1	5,9	5,7	-1,0	-0,1	0,2	-0,6	-2,8
Eksports, %	20,1	14,3	8,5	17,4	21,7	8,2	5,3	-2,8	-2,3	2,3
Imports, %	20,5	21,1	16,1	8,7	11,6	5,6	-0,1	1,7	-2,4	-2,6
Tirdzniecības bilance, milj. eiro	-714,3	-696,8	-763,5	-615,3	-565,6	-679,1	-638,8	-743,1	-551,0	-548,8
Tekošais konts, % no IKP	-1,1	-3,9	-3,9	-2,2	-0,4	-2,1	0,8	-3,0	0,8	04.06.2014.

*datu publicēšanas datumi **IKP ātrās novērtējums

Dati: CSP, Eurostat, LR Finanšu ministrija, Latvijas Banka



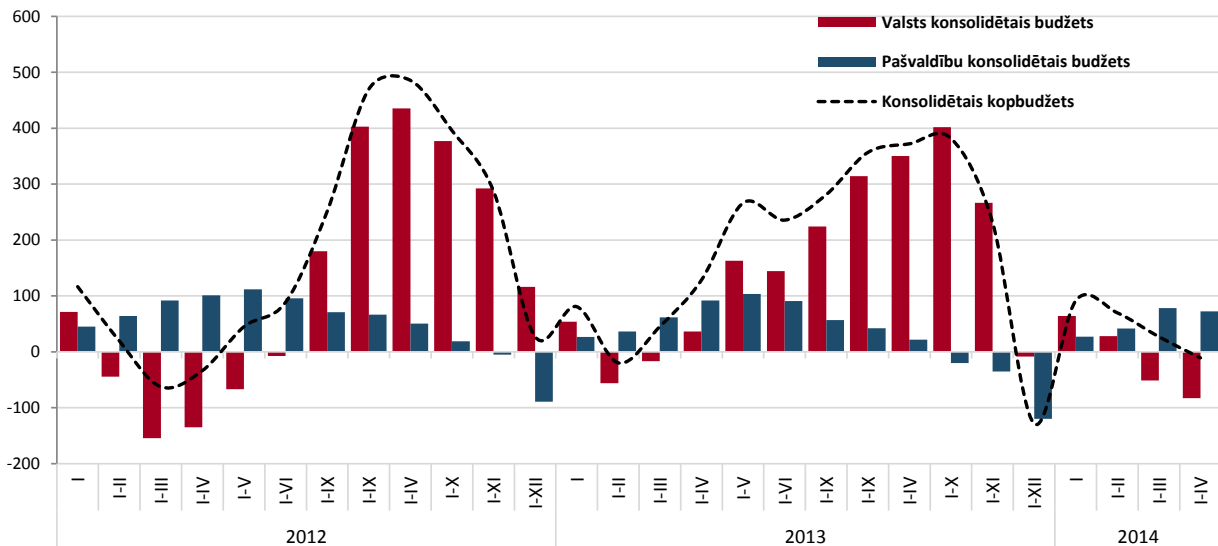
Kopbudžeta ieņēmumi un izdevumi (pēc naudas plūsmas metodoloģijas)			Kopbudžets
	2013.g. I-IV izpilde milj. eiro	2014.g. I-IV izpilde milj. eiro	2014.g./2013.g. I-IV izpildes izmaiņas
VALSTS KONSOLIDĒTAIS KOPBUDŽETS			
Ieņēmumi	2 766,1	2 735,4	-1,1%
Izdevumi	2 637,8	2 746,1	4,1%
<i>Finansiālā bilance</i>	128,4	-10,7	
VALSTS KONSOLIDĒTAIS BUDŽETS*			
Ieņēmumi	2 272,6	2 251,0	-1,0%
Izdevumi	2 236,1	2 333,9	4,4%
<i>Finansiālā bilance</i>	36,5	-82,9	
Valsts pamatbudžets			
Ieņēmumi	1 590,5	1 578,5	-0,8%
Izdevumi	1 506,3	1 659,9	10,2%
<i>Finansiālā bilance</i>	84,3	-81,3	
Valsts speciālais budžets			
Ieņēmumi	658,2	705,8	7,2%
Izdevumi	702,1	707,8	0,8%
<i>Finansiālā bilance</i>	-43,9	-2,0	
PAŠVALDĪBU KONSOLIDĒTAIS BUDŽETS**			
Ieņēmumi	692,4	688,8	-0,5%
Izdevumi	600,5	616,6	2,7%
<i>Finansiālā bilance</i>	91,9	72,2	

*Ieskaitot ziedojumus, dāvinājumus un atvasinātās publiskās personas **Ieskaitot ziedojumus un dāvinājumus

Šā gada četros mēnešos konsolidētajā kopbudžetā izveidojās finansiālais deficīts 10,7 milj. eiro, ko noteica deficīts valsts konsolidētajā budžetā 82,9 milj. eiro un pārpalikums pašvaldību konsolidētajā budžetā 72,2 milj. eiro. Salīdzinot ar 2013.gada atbilstošo periodu, konsolidēta kopbudžeta bilance pasliktinājās par 139,0 milj. eiro, ko pamatā noteica būtiski mazāki ārvalstu finanšu palīdzības ieņēmumi un lielāki kopbudžeta izdevumi. Lielākais izdevumu kāpums, salīdzinot ar atbilstošo periodu pērn, bija vērojams izdevumiem atļidzībai sabiedriskajā sektorā nodarbinātajiem un bezdarbnieku pabalstiem valsts speciālajā budžetā. 2014.gada četros mēnešos kopējie nodokļu ieņēmumi (ieskaitot iemaksas fondēto pensiju shēmā) bija 2 228,5 milj. eiro. Nodokļu ieņēmumi joprojām pieaug, salīdzinot ar pērnā gada pārskata periodu. Tomēr būtiski atzīmēt, ka pieauguma temps turpina samazināties. Tā, piemēram, Latvijas ekonomikai atkopjoties pēc finanšu un ekonomikas krīzes, 2012.gada četros mēnešos nodokļu ieņēmumi pieauga par 277,4 milj. eiro jeb 16,4%, salīdzinot ar iepriekšēja gada atbilstošo periodu, 2013.gada četros mēnešos – par 143,2 milj. eiro jeb 7,3% un 2014.gada četros mēnešos – par 113,9 milj. eiro jeb 5,4%. Nenoliedzami ietekmi uz nodokļu ieņēmumiem, it īpaši darbaspēka nodokļu ieņēmumiem, nosaka arī ar 2014.gada 1.janvāri spēkā stājušās nodokļu politikas izmaiņas.

Konsolidēta kopbudžeta finansiālā bilance (milj. eiro)

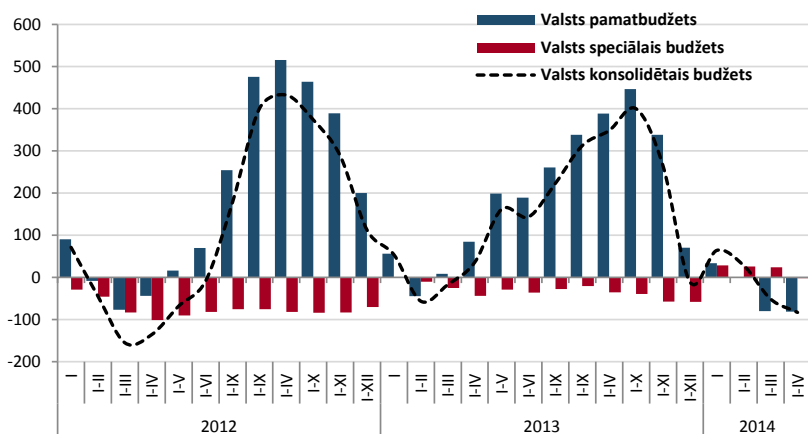
Kopbudžets



Dati: Valsts kase



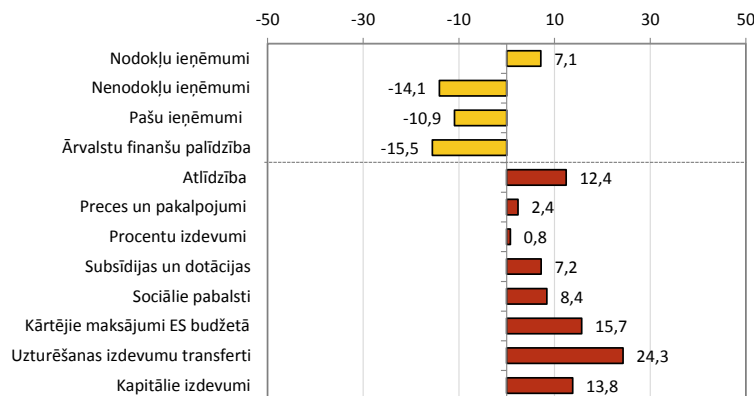
Valsts budžeta finansiālā bilance (milj. eiro)



Valsts budžets

Valsts konsolidētā budžeta izdevumos 2014. gada četros mēnešos vērojams pieaugums par 97,8 milj.eiro jeb 4,4%, savukārt, ieņēmumi, salīdzinot ar 2013.gada janvāri-aprīli, samazinājās par 21,6 milj.eiro jeb 1,0%, veidojot negatīvu bilanci 82,9 milj.eiro apmērā. Jāatzīmē, ka speciālā budžeta bilanci šī gada četros mēnešos deficīts bija vien 2 milj.eiro, jo, pateicoties transfera saņemšanai no valsts pamatbudžeta pensiju piemaksu finansēšanai, ieņēmumu pusē bija vērojams pieaugums 7,2%. Savukārt izdevumu nelielo 0,8% pieaugumu noteica izdevumu kāpums sociālajiem pabalstiem par 10,3 milj.eiro jeb 1,3%. Tas skaidrojams ar izdevumu palielināšanos bezdarbnieku pabalstiem šī gada četros mēnešos, jo pieauga gan saņēmēju skaits, gan pabalsta vidējais apmērs. Taču vienlaikus ir jāatzīmē, ka bezdarba līmenis, salīdzinot ar pērnā gada atbilstošo periodu, bija samazinājies.

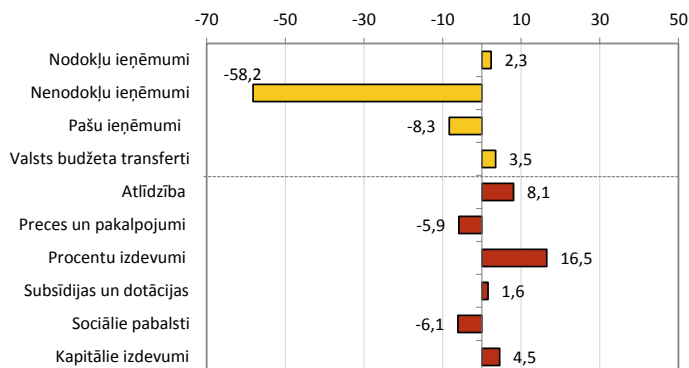
Ieņēmumi un izdevumi janvāri-aprīli (% pret iepriekšējā gada atbilstošo periodu)



Valsts pamatbudžets

Šī gada četros valsts pamatbudžetā mēnešos bija deficīts 83,1 milj.eiro apmērā. Izdevumu pusē bija vērojams pieaugums par 153,6 milj.eiro, savukārt, ieņēmumi samazinājās par 12,0 milj.eiro. Ieņēmumu samazinājumu pamatā noteica ieņēmumu kritums no ārvalstu finanšu palīdzības, kā arī zemāki nenodokļu ieņēmumi, kam par iemeslu bija šogad nesaņemtie ieņēmumi no valstij piederošā siltumnīcefekta gāzu emisijas kvotu tirdzniecības, kā arī pērnā gada janvārī Lauku atbalsta dienesta kredītfonda neizlietoto līdzekļu atmaksa budžetā. Turpretī, nodokļu ieņēmumos saglabājās pieaugums un kopumā tie bija atbilstoši plānotajam līmenim. Savukārt izdevumu pusē lielāko pieaugumu veidoja transfers uz speciālo budžetu pensiju piemaksu izmaksāšanai. Kā arī izdevumu kāpums atlīdzībai sabiedriskajā sektorā nodarbinātajiem saistībā ar vidējās mēneša darba samaksas pieaugumu valsts budžeta iestādēs, ņemot vērā minimālās mēneša darba algas paaugstināšanu un mēneša darba algas izlīdzināšanu sākot ar šā gada sākumu.

Ieņēmumi un izdevumi janvāri-aprīli (% pret iepriekšējā gada atbilstošo periodu)



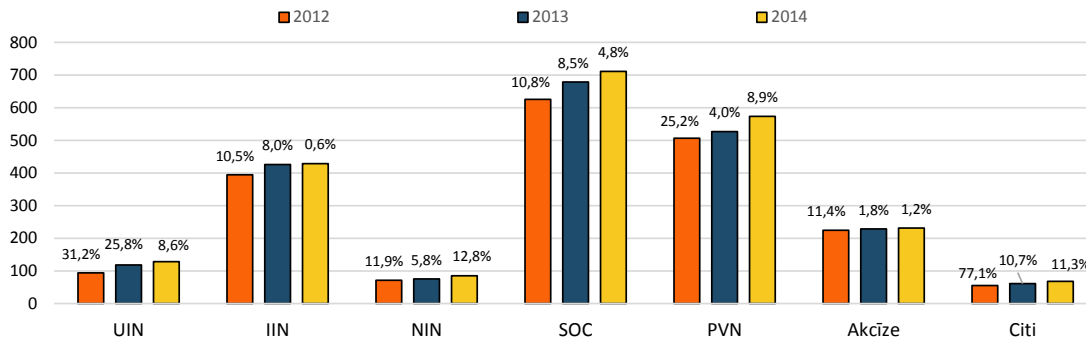
Pašvaldību budžets

Pašvaldību budžetā šā gada četros mēnešos joprojām bija pārpalikums 72,2 milj.eiro, jāatzīmē, ka tradicionāli pašvaldību budžetā gada pirmajos mēnešos vērojams pārpalikums, tomēr, salīdzinot ar janvāri-aprīli pērn, bilance samazinājās par 19,7 milj. eiro. Ieņēmumu pusē kritās nenodokļu ieņēmumi par 18,1 milj.eiro, kas skaidrojams ar šī gada četros mēnešos nesaņemtajiem ieņēmumiem no atvasinātajiem finanšu instrumentu rezultātiem un ieņēmumu samazināšanos no ēku un būvju pārdošanas. Izdevumu pusē vērojams pieaugums par 16,1 milj. eiro, jo pieauga tēriņi atlīdzībai par 19,5 milj.eiro, kas saistāms ar minimālās mēneša darba algas paaugstināšanu un mēneša darba algas izlīdzināšanu ar šā gada sākumu, kā arī pedagogu darba samaksas pieaugumu. Savukārt izdevumi sociālajiem pabalstiem turpināja kristies, jo samazinājās izdevumi pabalstiem garantētā minimālā ienākumu līmeņa nodrošināšanai, dzīvokļu pabalstiem un bezdarbnieku stipendijām.



Nodokļu ieņēmumi janvārī-aprīlī (milj.eiro un % pret iepriekšējā gada atbilstošo periodu)

Nodokļi



Analizējot nodokļu ieņēmumu izpildi pēc nodokļu veida, joprojām laba izpilde bija vērojama ieņēmumos no pievienotās vērtības nodokļa, šā gada četros mēnešos PVN ieņēmumos tika saņemts par 46,7 milj. eiro jeb 8,9% vairāk nekā atbilstošajā periodā pērn. Šo pieaugumu noteica atmaksu samazināšanās, jo liela daļa atmaksu tika veikta 2013.gada decembrī, kā arī PVN iemaksu pieaugums lielākas kopējo darījumu vērtības dēļ. Pēc apjoma lielākais PVN iemaksu pieaugums bija nodokļu maksātājiem, kuri darbojas tirdzniecības un automobiļu un motociklu nozarē. Pozitīvu ietekmi deva arī mazumtirdzniecības uzņēmumu apgrozījuma faktiskajās cenās pieaugums par 2,5%, salīdzinot ar pērnā gada atbilstošo periodu. Laba izpilde bija vērojama arī ieņēmumos no nekustamā īpašuma nodokļa (pieaugums par 9,7 milj. eiro jeb 12,8%), ko pamatā noteica pagājušajā gadā pārskatītās kadastrālās vērtības. Arī ieņēmumi no uzņēmuma ienākuma nodokļa pieauga, pateicoties straujām iemaksu pieaugumiem 2014.gada aprīlī, kad palielinājās veiktās iemaksas pēc uzņēmumu ienākuma nodokļa deklarāciju rezultātiem. Analizējot darbaspēka nodokļu izpildi, ieņēmumi no valsts sociālās apdrošināšanas iemaksām (ieskaitot iemaksas fondēto pensiju shēmā) pieauga par 32,5 milj. eiro jeb 4,8%. To galvenokārt noteica iemaksu likmes samazinājums par vienu procentpunktu ar 2014.gada 1.janvāri. Līdzīgi kā 2013.gada atbilstošajā periodā, arī 2014.gada četros mēnešos sociālās apdrošināšanas iemaksu lielākos ieņēmumus nodrošināja nodokļu maksātāji, kuri darbojas valsts pārvaldes un sabiedrisko organizāciju darbības nozarē, un kuru īpatsvars 2014.gada četros mēnešos salīdzinājumā ar pagājušā gada atbilstošo periodu pieaudzis no 15,5% līdz 16,2%. Ieņēmumi no iedzīvotāju ienākuma nodokļa pieauga par 2,7 milj. eiro jeb 0,6% un neliels pieaugums skaidrojams ar lielākām IIN atmaksām šā gada četros mēnešos.

Kopējie nodokļu ieņēmumi

Nodokļi

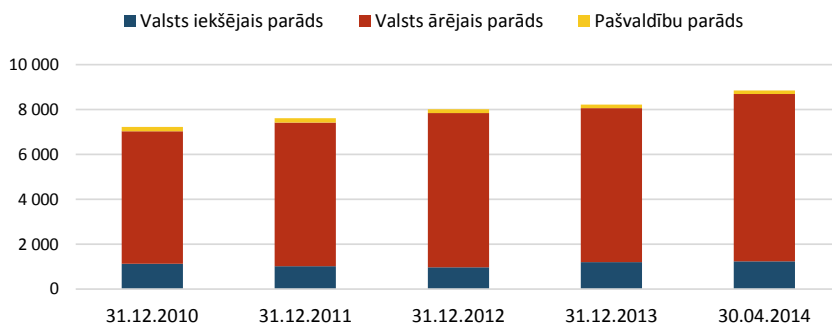
	2013.g. I-IV izpilde milj. eiro	2014.g. I-IV izpilde milj. eiro	2014./2013.g. I-IV izpildes izmaiņas, milj.eiro	2014./2013.g. I-IV izpildes izmaiņas	2014.g. I-IV izpilde no 2014.g. I-IV plāna
Kopā	2 114,7	2 228,5	113,9	5,4%	100,8%
Valsts sociālās apdrošināšanas iemaksas*	678,7	711,2	32,5	4,8%	100,8%
Pievienotās vērtības nodoklis	526,7	573,4	46,7	8,9%	102,4%
Iedzīvotāju ienākuma nodoklis	425,9	428,6	2,7	0,6%	97,9%
Akcīzes nodoklis	228,6	231,3	2,7	1,2%	97,5%
Uzņēmumu ienākuma nodoklis	118,2	128,4	10,1	8,6%	103,9%
Nekustamā īpašuma nodoklis	75,4	85,1	9,7	12,8%	117,7%
Pārējie nodokļi**	61,1	70,6	9,5	15,5%	95,8%

* ieskaitot valsts sociālās apdrošināšanas iemaksas fondēto pensiju shēmā - 2014.gada I-IV 83,6 milj. eiro

** ieskaitot Transportlīdzekļu ikgadējās nodevas ieņēmumus Transportlīdzekļa ekspluatācijas nodokļa ieņēmumus - 2014.gada I-IV 5,4 tūkst. eiro

Valsts un pašvaldību parāds (milj. eiro)

Valsts un pašvaldību parāds



Valsts un pašvaldību parāds* (pēc naudas plūsmas metodoloģijas) šā gada aprīļa beigās nominālvērtībā bija 8 851,4 milj. eiro jeb 35,9% no IKP un, salīdzinot ar iepriekšējā saimnieciskā gada beigām, palielinājās par 633,3 milj. eiro jeb 7,7%. Pieaugums skaidrojams ar to, ka Latvija aprīlī sekmīgi emitēja desmit gadu obligācijas viena miljarda apmērā. Emisijā piesaistītos resursus plānots izmantot vispārējās finansēšanas nepieciešamības segšanai, tai skaitā 2015. gada janvārī plānotajai aizdevuma atmaksai Eiropas Komisijai.

* izslēdzot savstarpējo darījumu atlikumus saimnieciskā periodā beigās

Dati: Valsts kase, Valsts ieņēmumu dienests