

Makroekonomikas un budžeta apskats

Par 2013. gada februāri

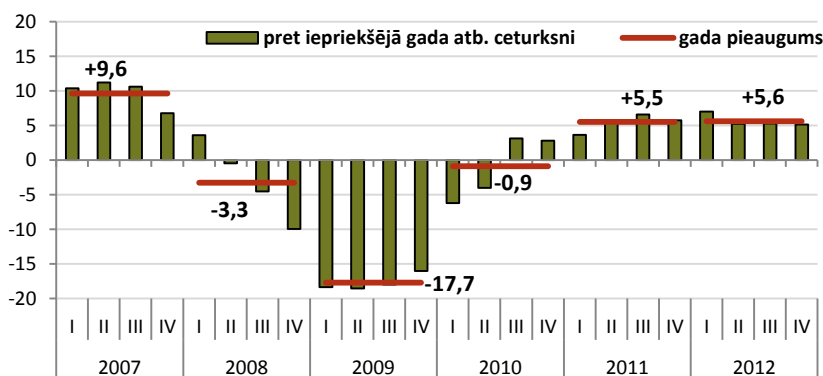
Makroekonomikas rādītāju prognozes

Prognozes

	2010	2011	2012	2013	2014
Iekšzemes kopprodukts (IKP), milj. latu	12784,1	14275,2	15520,5	16382,4	17426,4
..pieaugums faktiskajās cenās, %	-2,2	11,7	8,7	5,6	6,4
..pieaugums salīdzināmās cenās, %	-0,9	5,5	5,6	4,0	4,0
IKP deflators (gads pret gadu), %	-1,3	5,9	3,0	1,5	2,3
Patēriņa cenu indekss (gads pret gadu), %	-1,1	4,4	2,3	1,5	2,3
Vidējā bruto mēneša darba samaksa, lati	445,0	464,0	481,0	501,0	527,0
Nodarbinātība, tūkst. iedzīvotāju*	940,9	861,6	885,6	898,3	909,0
Bezdarba līmenis (gada vidējais), %*	18,7	16,2	14,9	12,6	11,3
Preču un pakalpojumu eksports, milj. latu	6847,0	8392,4	9489,8	10093,0	10799,7
Preču un pakalpojumu imports, milj. latu	7020,3	9080,7	10002,2	10626,7	11375,4

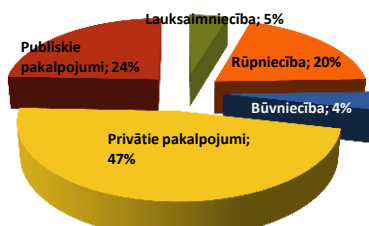
* dati, kas ir saistīti ar demogrāfiju, sākot ar 2011. gadu pārrēķināti atbilstoši jaunākās tautas skaitīšanas rezultātiem

IKP pieaugums, salīdzināmās cenās, %



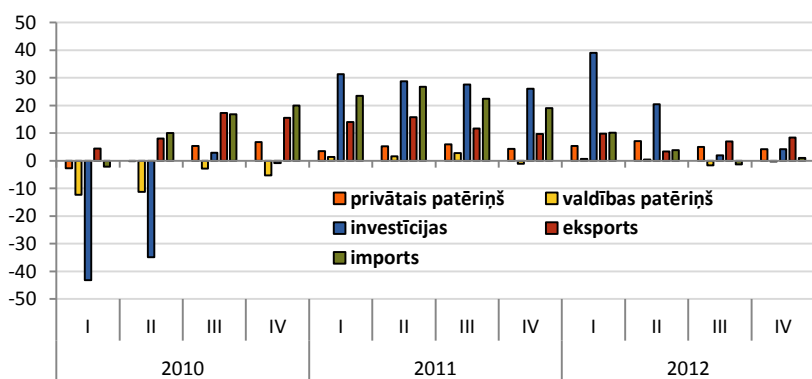
IKP

Pievienotās vērtības struktūra, %



	12'I	II	III	IV
LV	7,0	5,2	5,2	5,1
LT	3,9	2,1	4,4	4,1
EE	3,4	2,2	3,5	3,7

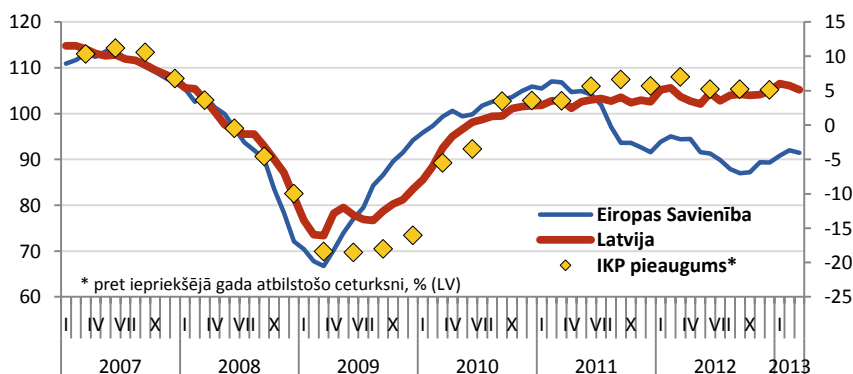
IKP no izlietojuma aspekta, pret iepriekšējā gada atb. cet., %



IKP

2012. gada 4. ceturksnī Latvijas ekonomikas izaugsmes tempi saglabājās augsti. 4. ceturksnī visstraujākā izaugsme bija eksports - par 8,4%, kamēr imports palielinājās tikai par 1,0%. Tādējādi lielākais devums izaugsmē arī ceturtajā ceturksnī bija neto eksports. Kopumā 2012. gadā Latvijas ekonomikas izaugsme bija 5,6%, kas pērn bija straujākā Eiropas Savienībā. Ņemot vērā, ka kopējā ES izaugsme bija negatīva, un daudzas ES dalībvalstis ir nonākušas recesijā, tādēļ šāds tik straujš Latvijas IKP pieaugums ir uzskatāms par ļoti labu sniegumu.

Ekonomikas sentimenta indekss

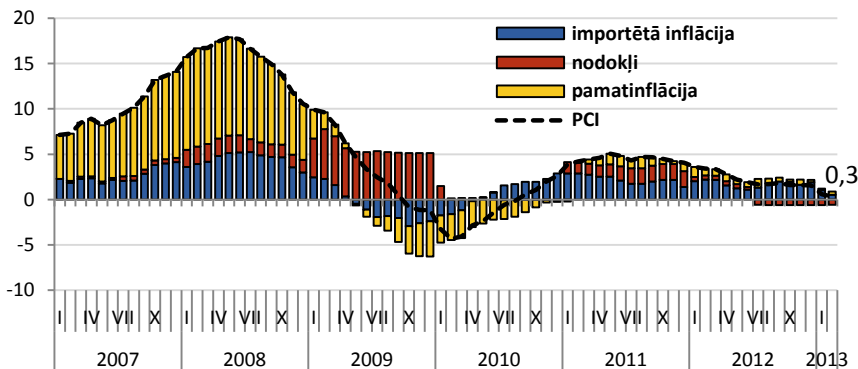


Konfidences

Latvijas ekonomikas sentimenta indeksa dinamika cieši korelē ar Latvijas IKP izmaiņām. Šobrīd sentimenta indeksa dinamika norāda uz stabili uzņēmēju un patērētāju noskaņojuma uzlabošanu. Arī Eiropas kopējais sentimenta indekss pēdējo mēnešu laikā ir nedaudz uzlabojies, tomēr tā līmenis joprojām saglabājas zems.

Dati: CSP, Eurostat, LR Finanšu ministrija, Latvijas Banka

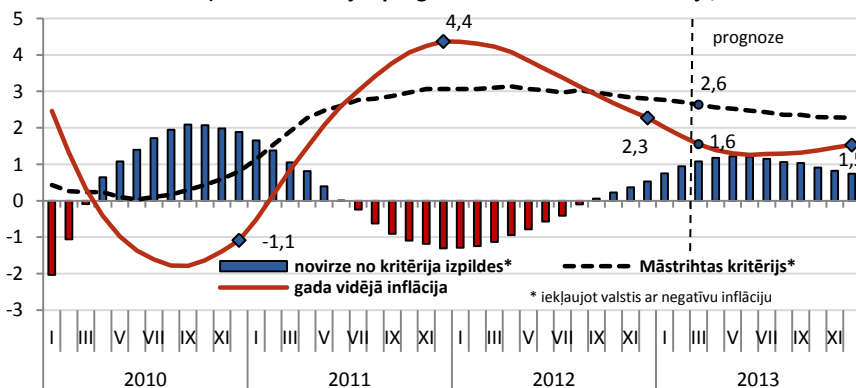
Gada inflācija sadalījumā pa avotiem, %



Inflācija

Gada inflācija februārī samazinājās līdz 0,3%. Zemā pamatinflācija norāda, ka, pieprasījums saglabājas vājš, un ekonomikas aktivitātes pieaugums nerada papildus inflācijas spiedienu, tādējādi cenu izmaiņas galvenokārt nosaka globāli procesi. Tomēr prognozējams, ka šis būs zemākais inflācijas līmenis šogad, un tuvākajos mēnešos patērētāja cenas atkal varētu pakāpeniski pieaugt.

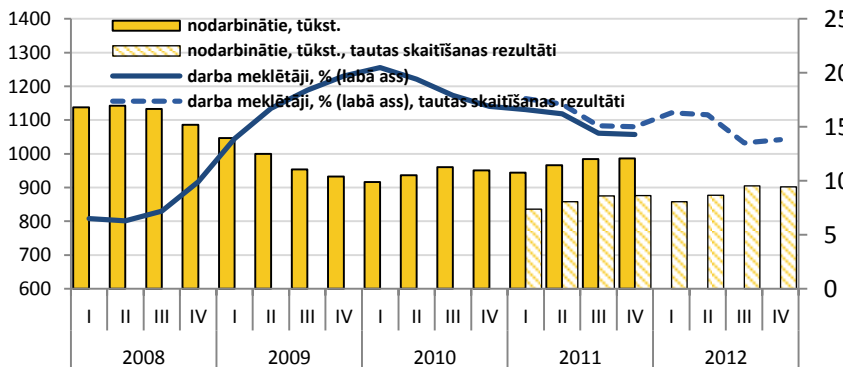
Patērētāja cenu inflācijas prognozes un Māstrihtas kritērijs, %



Inflācija

Gada vidējā inflācija (Māstrihtas kritērijs) 2013. gada februārī samazinājās līdz 1,8%, turpinot savu lejupvērsto tendenci jau kopš 2012. gada sākuma. Jāatzīmē, ka jau no iepriekšējā gada septembra Latvija izpilda Māstrihtas kritēriju inflācijai un to pārliecinoši izpildīs arī novērtējuma periodā. Jaunākās Finanšu ministrijas prognozes liecina, ka gada vidējā inflācija turpinās samazināties un 2013. gada martā sasniegs 1,6%.

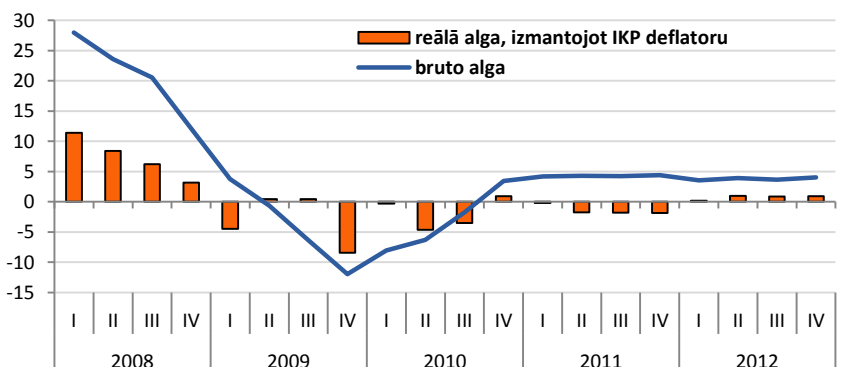
Bezdarba līmenis, % no ekon. aktīvajiem iedz.



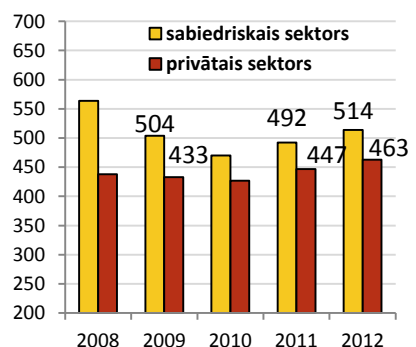
Nodarbinātība

Bezdarba līmenis 2012.g. turpināja samazināties un ekonomikā nodarbināto iedzīvotāju skaits ir audzis. Pēc jaunākā darbaspēka apsekojuma datiem, 2012.g.darba meklētāju īpatsvars samazinājies līdz 14,9% - par 1,3pp gada laikā. Nodarbināto skaits audzis par 2,8% līdz 885,6 tūkstošiem. Reģistrētā bezdarba līmenis 2012.g. decembra beigās bija samazinājies līdz 10,5% no ekonomiski aktīvajiem iedzīvotājiem, pēc tam sezonāli pieaugot līdz 10,9% 2013.g. februāra beigās.

Algu pieaugums, % pret iepriekšējā gada atbilstošo periodu

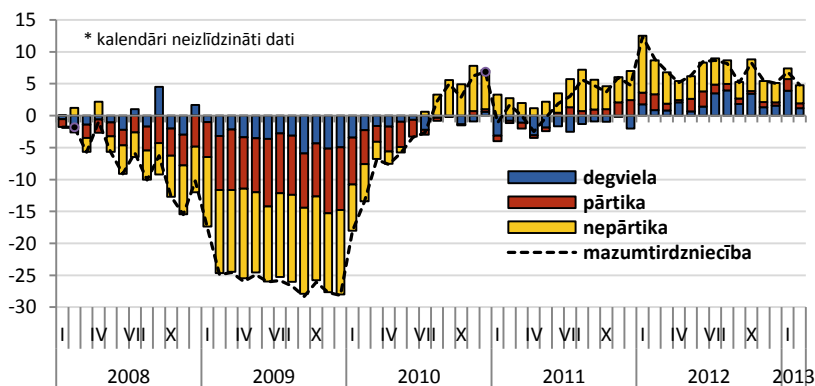


Darba samaksa



Dati: CSP, Eurostat, LR Finanšu ministrija, Latvijas Banka

Mazumtirdzniecības apgrozījuma gada pieaugums pa grupām, %



Mazumtirdzniecība

Struktūra, % no apgrozījuma

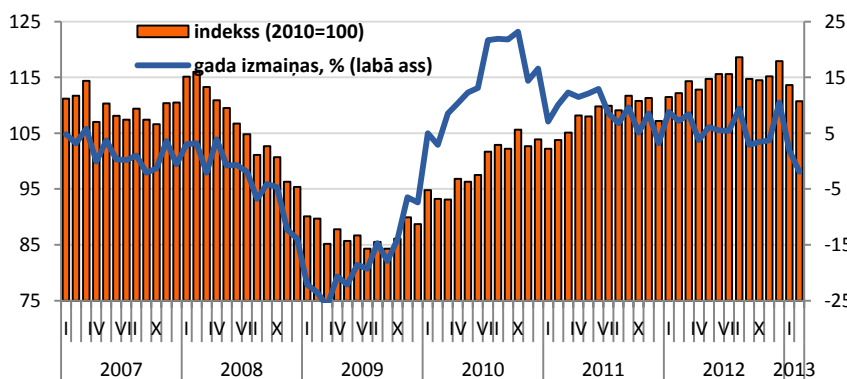


Gada pieaugumi, 2013.gada februāris:

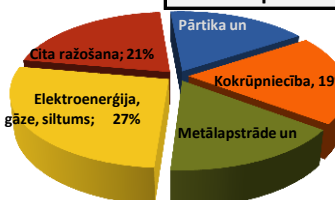
Kopā +5,7%	Nepārtika +7,2%
Pārtika +4%	Degviela 5,6%

Gaidāms, ka mazumtirdzniecības apgrozījuma dinamika turpinās attīstīties ar pēdējā gada laikā izveidojušos tendenci - atsevišķos mēnešos var parādīties svārstības, tomēr kopējais pieaugums būs atbilstošs uzlabojumam nodarbinātībā un algās.

Rūpniecības produkcijas izlaides apjoms



Rūpniecība

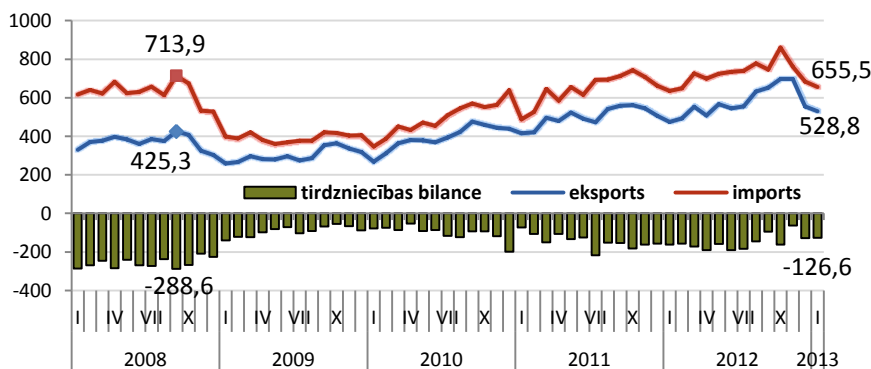


Gada pieaugums, 2013.g. febr. **-1,9%**

Pārtika +8,3%	Metāli, mašīn. -6,1%
Koks +8,5%	Enerģija -13,6%

Gada griezumā ražošanas apjomi februārī pirmo reizi kopš 2009. g. samazinājušies, ietekmējoties no laika apstākļiem un problēmām metālu ražošanas nozarē.

Ārējā tirdzniecība, faktiskajās cenās, milj. latu



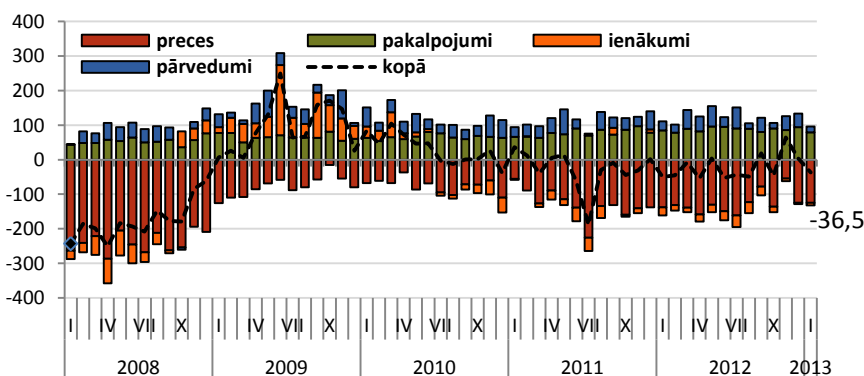
Ārējā tirdzniecība

Eksports	Ārējā tirdzniecība	
	Strukt.	Pieaug.*
Kopā	100,0%	11,7%
Pārtika	18,9%	36,9%
Koksne	16,9%	0,9%
Metāli	15,0%	-6,5%
Mehānismi	14,2%	29,1%
Ķīmijas produkti	6,0%	15,5%

* 2013.g. janvārī, pret iepriekšējā gada atbilstošo periodu

Sezonālu faktoru un vājāka ārēja pieprasījuma dēļ ārējās tirdzniecības apjomi decembrī un janvārī samazinājās.

Maksājumu bilance, tekošais kants, milj. latu



Tekošais kants

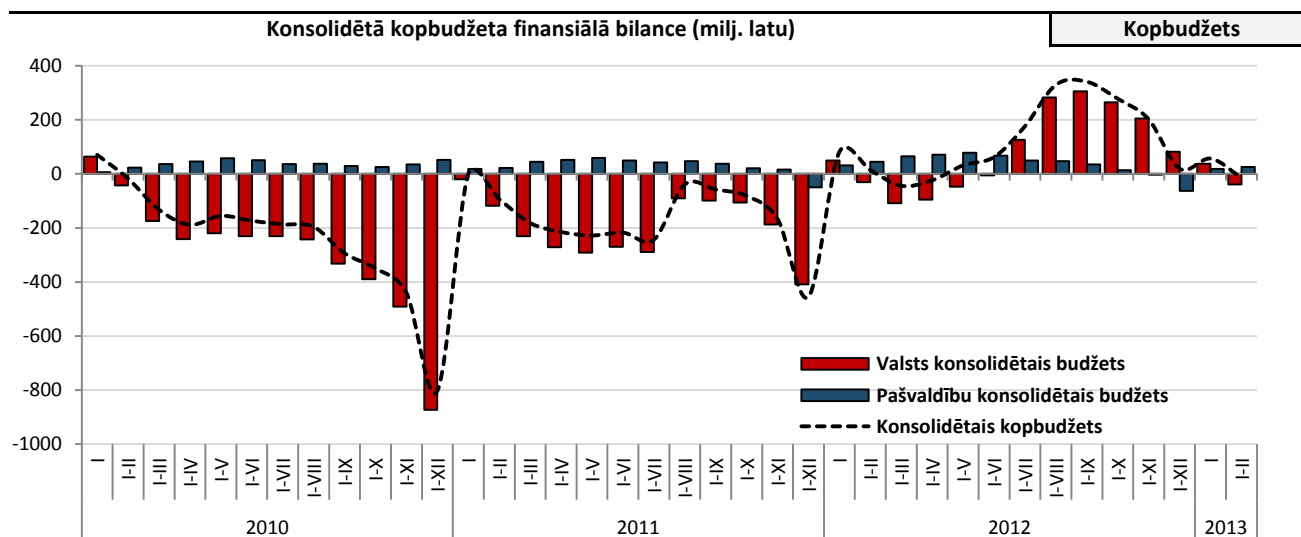
Janvārī tekošā konta saldo bija negatīvs 36,5 milj. latu. 2012. gadā saglabājās ārējās tirdzniecības deficīts, ko daļēji sedza pakalpojumu eksporta pozitīvais saldo. Tekošajā kontā saglabājās neliels deficīts - 1,7% apmērā no IKP. Šāds tekošā konta deficīts nerada bažas par tā finansēšanu, jo to pilnībā nosedz ārvalstu tiešo investīciju ieplūdes Latvijā un no ES fondiem saņemto līdzekļu ieplūdes kapitāla kontā.

Dati: CSP, Eurostat, LR Finanšu ministrija, Latvijas Banka

	Kopbudžeta ieņēmumi un izdevumi		Kopbudžets
	2012.g. I-II izpilde, milj. latu	2013.g. I-II izpilde, milj. latu	2013.g./2012.g. I-II izpildes izmaiņas, %
VALSTS KONSOLIDĒTAIS KOPBUDŽETS			
Ieņēmumi	831,2	877,4	5,6
Izdevumi	817,3	891,3	9,0
<i>Finansiālā bilance</i>	13,9	-13,9	
VALSTS KONSOLIDĒTAIS BUDŽETS*			
Ieņēmumi	685,9	719,5	4,9
Izdevumi	717,0	758,9	5,8
<i>Finansiālā bilance</i>	-31,1	-39,4	
Valsts pamatbudžets			
Ieņēmumi	468,9	480,9	2,6
Izdevumi	474,6	512,2	7,9
<i>Finansiālā bilance</i>	-5,7	-31,3	
Valsts speciālais budžets			
Ieņēmumi	206,1	230,1	11,6
Izdevumi	238,3	237,4	-0,4
<i>Finansiālā bilance</i>	-32,2	-7,3	
PAŠVALDĪBU KONSOLIDĒTAIS BUDŽETS**			
Ieņēmumi	216,6	222,9	2,9
Izdevumi	171,6	197,4	15,0
<i>Finansiālā bilance</i>	45,0	25,5	

*Ieskaitot ziedojumus, dāvinājumus un atvasinātās publiskās personas **Ieskaitot ziedojumus un dāvinājumus

Š.g. divos mēnešos kopbudžetā deficītu noteica straujāks izdevumu pieaugums nekā palielinājās ieņēmumi. Lielāki izdevumi bija gan valsts, gan pašvaldību budžetā un tie pieauga visās pozīcijās, izņemot izdevumus sociālajiem pabalstiem. Jāatzīmē, ka, salīdzinot ar iepriekšējā gada plānu, pieaugums par 39,8 milj. latu jeb 1,7% plānots valsts budžeta izdevumiem pamatfunkciju nodrošināšanai, bet izdevumi ES fondu projektu realizēšanai plānoti zemākā līmenī (par 112,0 milj. latu jeb 10,4%). Pašvaldību budžeta izdevumi tiek prognozēti nedaudz zemāki nekā iepriekšējā gadā, kur tāpat kā valsts budžetā tiek prognozēti zemāki izdevumi ES fondu projektu īstenošanai, savukārt, pamatdarbības nodrošināšanai izdevumi tiek prognozēti augstāki.

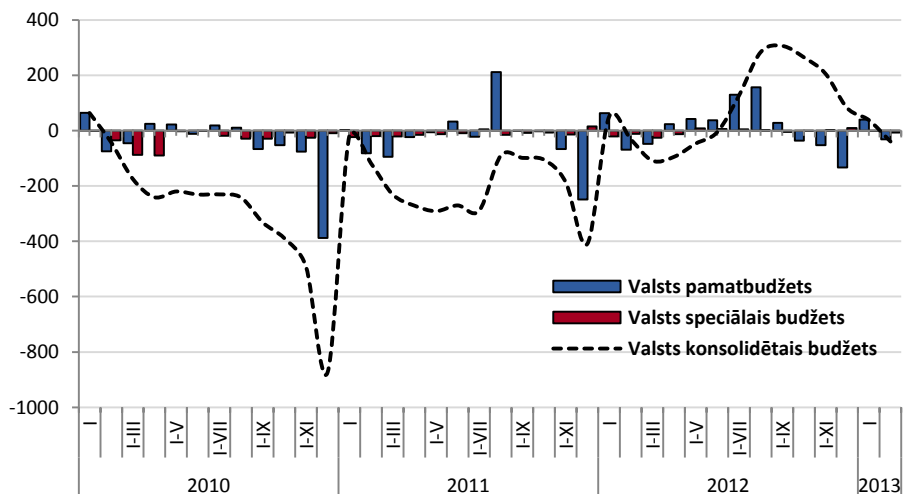


Konsolidētā kopbudžeta deficīts š.g. janvārī-februārī bija 13,9 milj. latu un, salīdzinot ar iepriekšējā gada divu mēnešu rezultātiem, bilance pasliktinājās par 27,8 milj. latu. Salīdzinājumā ar iepriekšējā gada attiecīgo periodu, finanšu situācija bija pasliktinājusies gan valsts, gan pašvaldību budžetā. Tas galvenokārt skaidrojams ar iepriekš minēto – izdevumi pieauga straujāk nekā ieņēmumi.

Dati: Valsts kase

Valsts budžeta finansiālā bilance (milj. latu)

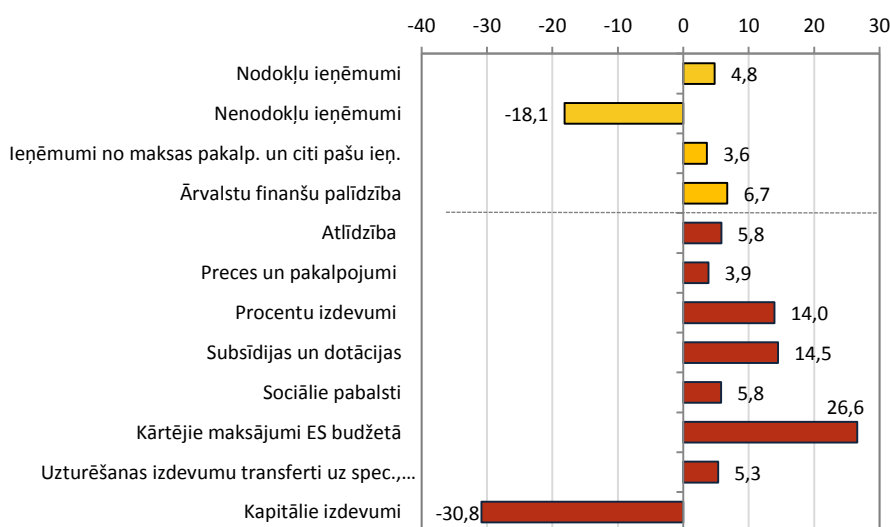
Valsts budžets



Lai arī situācija valsts pamatbudžetā š.g. divos mēnešos bija līdzīga iepriekšējā gadā novērotajai, lielāku deficītu, kas š.g. janvārī -februārī bija 39,4 milj. latu, noteica straujāks izdevumu pieaugums. Savukārt speciālajā budžetā izveidojās labāka situācija, pateicoties augstākiem ieņēmumiem, tajā pašā laikā izdevumiem saglabājoties iepriekšējā gada līmenī.

Ieņēmumi un izdevumi janvārī-februārī (% pret iepriekšējā gada atbilstošo periodu)

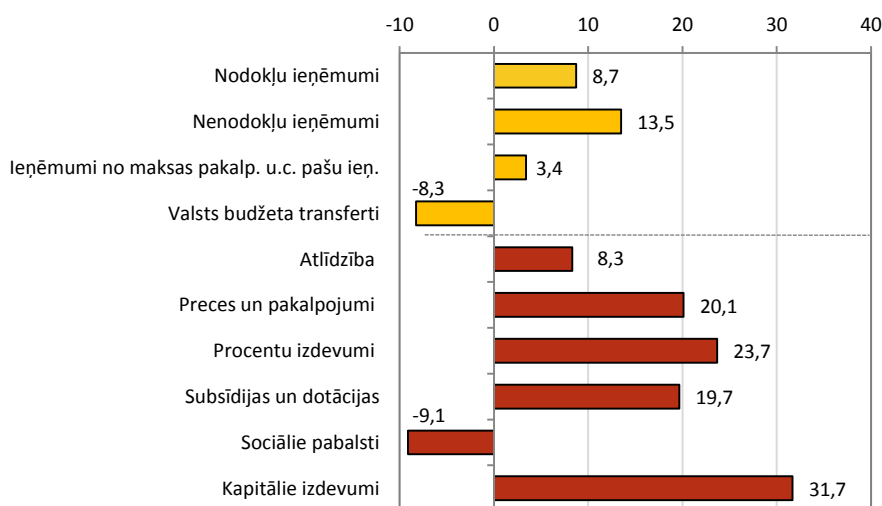
Valsts pamatbudžets



Š.g. divos mēnešos nodokļu ieņēmumi par 16,2 milj. latu pārsniedza pērnā gada attiecīgā perioda ieņēmumus. Savukārt nenodokļu ieņēmumi bija par 9,4 milj. latu mazāki, jo pagājušā gada janvārī budžetā tika saņemtas atmaksas par neizmantotajiem līdzekļiem ES fondu projektu īstenošanai. Februārī saņemtais nenodokļu ieņēmumu apjoms bija saskaņā ar iepriekš plānoto. Izdevumi pamatā pieauga visās pozīcijās, izņemot kapitālie izdevumi. Lielāko pieaugumu veidoja izdevumi subsīdijām un dotācijām (par 19,9 milj. latu).

Ieņēmumi un izdevumi janvārī-februārī (% pret iepriekšējā gada atbilstošo periodu)

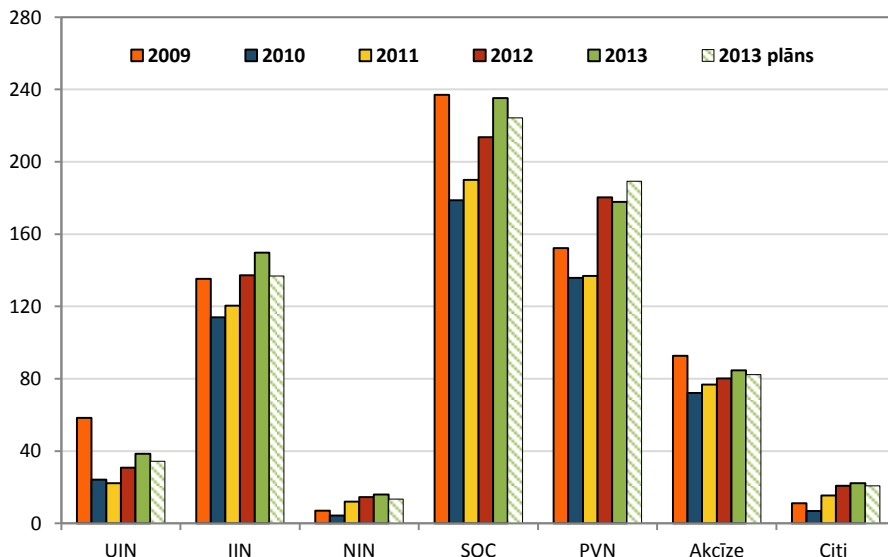
Pašvaldību budžets



Pašvaldību budžetā nodokļu ieņēmumi pieauga straujāk nekā valsts pamatbudžetā, kas skaidrojams ar ļoti labu izpildi ieņēmumos no darbaspēka nodokļa – iedzīvotāju ienākuma nodokļa (IIN). To sekmēja situācijas uzlabošanās darba tirgū. Pie tam, neskatoties uz IIN likmes samazinājumu ar šā gada 1. janvārī no 25% līdz 24%, IIN izpilde pārsniedza 2012. gada attiecīgā perioda izpildi par 9,3 milj. latu. Savukārt izdevumi pieauga visās lielākajās pozīcijās, izņemot sociālie pabalsti.

Nodokļu ieņēmumi janvārī - februārī un plāns (milj. latu)

Nodokļi



Nodokļu ieņēmumu izpilde š.g. divos mēnešos vērtējama kā laba un ieņēmumi par 46,8 milj. latu pārsniedza iepriekšējā gada attiecīgā perioda ieņēmumus. Vislabākā situācija bija ieņēmumos no darbaspēka nodokļiem - iedzīvotāju ienākuma nodokļa un sociālās apdrošināšanas iemaksām, ko noteica labāka situācija darba tirgū. Savukārt pievienotās vērtības nodokļa samazinājumu ietekmēja atmaksu pieaugums, jo saistībā ar svētku dienām decembra beigās daļa atmaksu tika veiktas janvārī. Attiecībā pret plānu - š.g. divos mēnešos nodokļu ieņēmumi par 3,2% pārsniedza plānoto.

Kopējie nodokļu ieņēmumi

Nodokļi

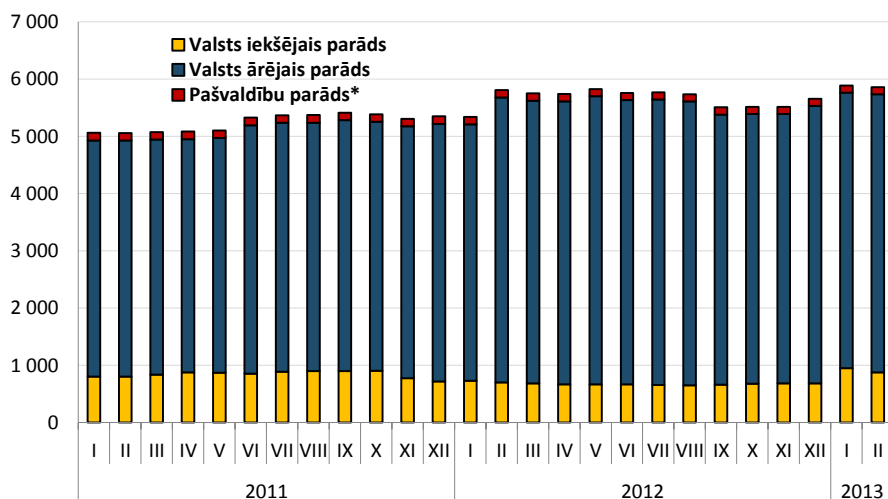
	2012.g. I-II izpilde, milj. latu	2013.g. I-II izpilde, milj. latu	2013./2012.g. I-II izpildes izmaiņas	2013.g. I-II izpilde no 2013.g. I-II plāna
Kopā	676,5	724,1	7,0%	103,2%
Valsts sociālās apdrošināšanas iemaksas*	213,7	235,3	10,1%	104,9%
Pievienotās vērtības nodoklis	180,4	177,8	-1,4%	93,9%
Iedzīvotāju ienākuma nodoklis	137,3	149,7	9,0%	109,4%
Akcīzes nodoklis	80,2	84,6	5,5%	102,7%
Uzņēmumu ienākuma nodoklis	30,9	38,4	24,4%	111,7%
Nekustamā īpašuma nodoklis	14,5	16,0	10,6%	119,5%
Pārējie nodokļi**	19,5	22,3	13,9%	106,8%

* ieskaitot valsts sociālās apdrošināšanas iemaksas fondēto pensiju shēmā - 2013.gada I-II 12,9 milj. latu

** ieskaitot Transportlīdzekļu ikgadējās nodevas ieņēmumus Transportlīdzekļa ekspluatācijas nodokļa ieņēmumus - 2013.gada I-II 9,1 tūkst. latu

Valsts un pašvaldību parāds (milj. latu)

Valsts un pašvaldību parāds



Valsts un pašvaldību parāds (atbilstoši nacionālajai metodoloģijai) š.g. februāra beigās nominālvērtībā bija 5 781,5 milj. latu jeb 35,3% no IKP un salīdzinot ar iepriekšējā saimnieciskā gada beigām palielinājās par 129,5 milj. latu jeb par 2,3 procentiem.

* neieskaitot pašvaldību aizņēmumus no valsts budžeta

Dati: Valsts kase, Valsts ieņēmumu dienests