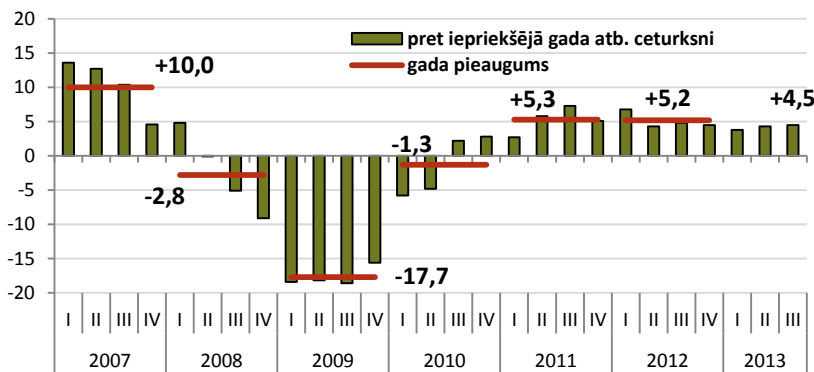


	2010	2011	2012	Prognozes*	
				2013	2014
Iekšzemes kopprodukts (IKP), milj. latu	12784,1	14275,2	15519,8	16333,0	17404,0
Iekšzemes kopprodukts (IKP), milj. euro	18190,1	20311,8	22082,7	23239,8	24763,7
...pieaugums faktiskajās cenās, %	-2,2	11,7	8,7	5,2	6,6
...pieaugums salīdzināmās cenās, %	-1,3	5,3	5,2	4,2	4,2
IKP deflators (gads pret gadu), %	-0,9	6,0	3,5	1,0	2,3
Patēriņa cenu indekss (gads pret gadu), %	-1,1	4,4	2,3	0,4	2,3
Vidējā bruto mēneša darba samaksa, lati	445	464	481	502	528
Vidējā bruto mēneša darba samaksa, euro	633	660	684	714	751
...pieaugums faktiskajās cenās, %	-3,5	4,3	3,7	4,4	5,1
...pieaugums salīdzināmās cenās, %	-2,4	-0,1	1,3	4,0	2,7
Nodarbinātība, tūkst. iedzīvotāju**	850,7	861,6	875,6	908,1	921,3
...pieaugums, %	-6,4	1,3	1,6	2,5	1,5
Bezdarba līmenis (gada vidējais), %**	19,2	16,2	15,0	12,1	10,6

* prognozes izstrādātas, balstoties uz datiem, kas bija pieejami uz 20.06.2013., un ir pamatā 2014.gada valsts budžeta likumam

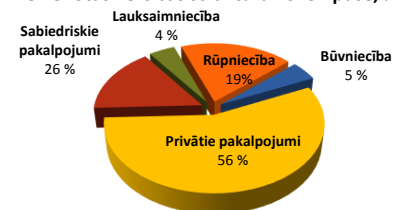
** dati, kas ir saistīti ar demogrāfiju, pārreķināti atbilstoši jaunākajiem tautas skaitišanas rezultātiem

IKP pieaugums, salīdzināmās cenās, %



IKP

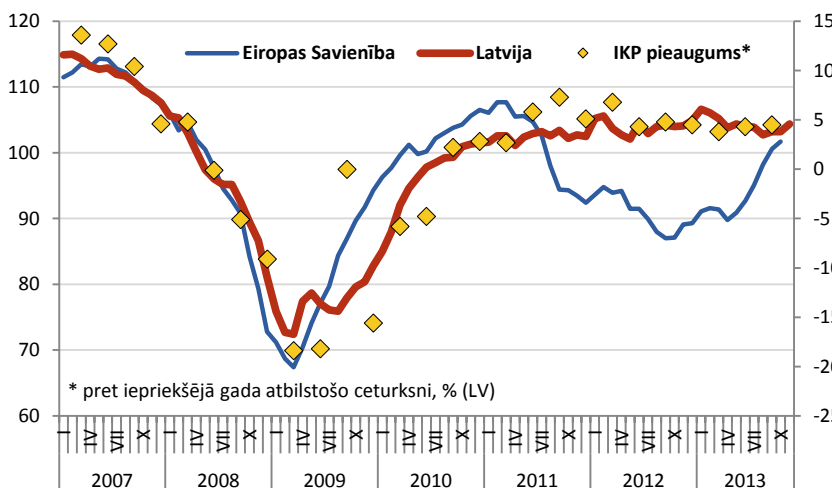
Pievienotās vērtības struktūra 2013 I pusē, %



	12'IV	13'I	II	III
LV	4,6	3,8	4,3	4,5
LT	4,0	3,5	3,8	2,2
EE	4,9	1,3	1,0	0,7

Salīdzinājumā ar iepriekšējā gada attiecīgo ceturksni 2013.gada 3. ceturksnī IKP palielinājies par 4,5%, ko līdzīgi kā pirmajos divos ceturkšņos lielākoties noteica iekšējais pieprasījums, kamēr eksporta pieauguma tempi šajā ceturksnī bija negatīvi. Būtiski, ka šis ir augstākais ceturkšņa IKP pieaugums 2013.gadā, savukārt pirmajos trijos ceturkšņos kopā salīdzinājumā ar iepriekšējā gada attiecīgo periodu IKP audzis par 4,2%.

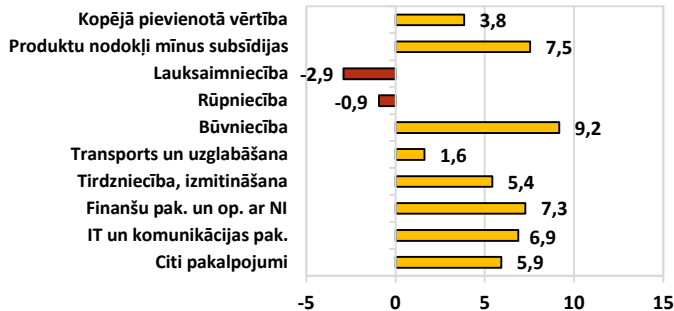
Ekonomikas sentimenta indekss



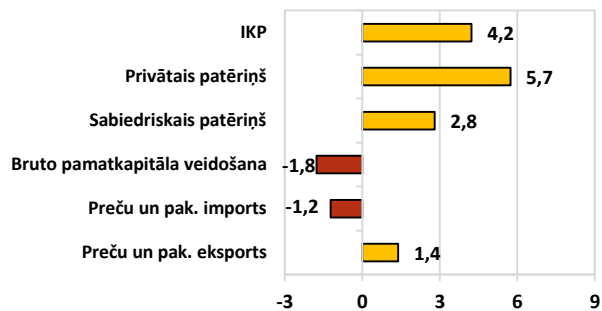
Konfidence

Latvijas ekonomikas sentimenta indeksa dinamika cieši korelē ar Latvijas IKP izmaiņām. Lai arī salīdzinot ar gada sākumu, Latvijas ekonomikas sentimenta indekss ir nedaudz samazinājies, tā līmenis joprojām norāda uz stabili augstu uzņēmēju un patērētāju noskaņojuma līmeni. Savukārt kopējā Eiropas ekonomikas sentimenta indeksa dinamika ļauj aizvien optimistiskāk skatīties nākonē, jo apsteidzošie rādītāji liecina, ka uzņēmēju un patērētāju noskaņojums novembrī ir uzlabojies jau septīto mēnesi pēc kārtas un jau trīs mēnešus pēc kārtas pārsniedz 100 punktu atzīmi, kas norāda uz ekonomiskās aktivitātes pieaugumu.

**IKP no izlietojuma un nozaru aspekta,
2013. gada trīs ceturkšņos pret iepriekšējā gada atb. periodu, %**

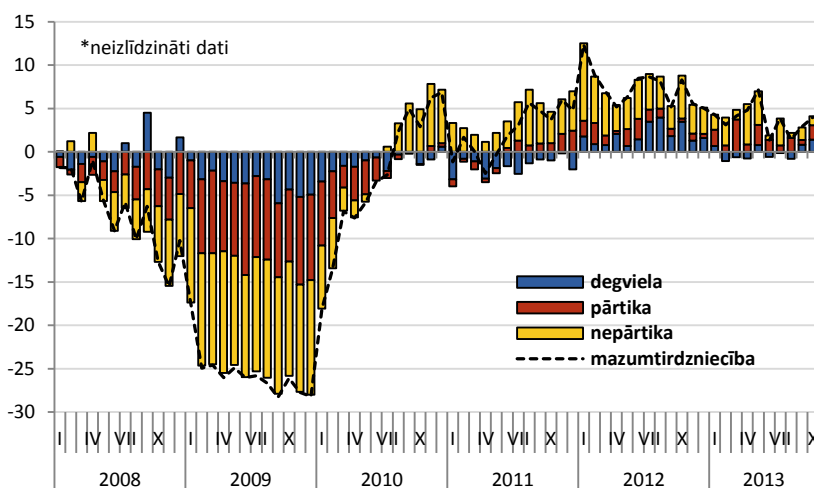


IKP



Nozaru griezumā šā gada trīs ceturkšņos visstraujākie pieauguma tempi saglabājās uz iekšējo patēriņu vērstajās nozarēs. Lielākais pieaugums bija būvniecības (+9,2%), finanšu un nekustamo īpašumu (+7,3%), kā arī tirdzniecības un komunikāciju pakalpojumu nozarēs (attiecīgi 5,4% un 6,9%). No izlietojuma puses lielākais pieaugums vērojams privātajā patēriņā, kas salīdzinājumā ar pērnā gada attiecīgo periodu palielinājies par 5,7%. Vairāku negatīvu faktoru ietekmē eksports audzis vien par 1,4%. Savukārt investīcijas bija par 1,8% mazākas nekā pērn, vienlaikus nosakot arī importa samazināšanos.

Mazumtirdzniecības apgrozījuma gada pieaugums pa grupām, %



Mazumtirdzniecība

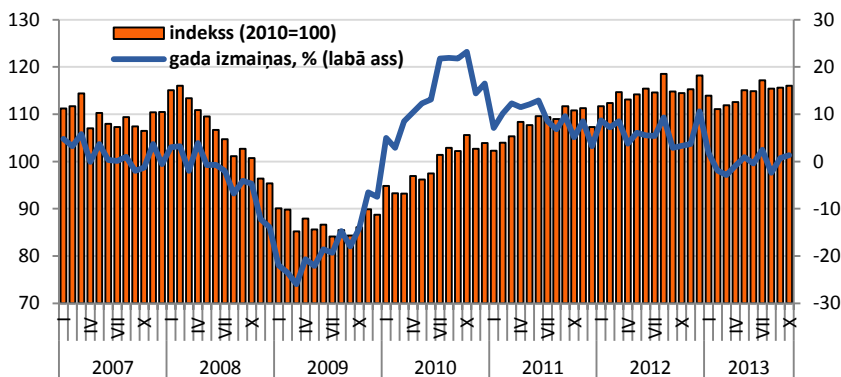


Gada pieaugumi, 2013.gada oktobris

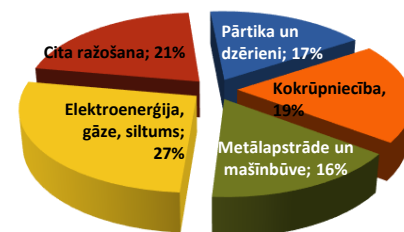
Kopā +3,4%	Nepārtika +2,5%
Pārtika +3,6%	Degviela +5,2%

Mazumtirdzniecības apgrozījums 2013.g. oktobrī, salīdzinot ar iepriekšējā gada oktobri, ir kāpis par 3,4%. Nozares attīstību pārsvarā ietekmē uzlabojumi darba tirgū un līdz ar to arī augošie mājāsaimniecību ienākumi – mazinās bezdarbs, kāpj algas, pie tam arī inflācija ir noturīgi zema, ļaujot algu pieaugumam uzlabot pirkspēju, nevis tikai nosēgt preču un pakalpojumu sadārdzinājumu. Ir gaidāms, ka šāda tendence turpināsies līdz ar situācijas uzlabošanu darba tirgū.

Rūpniecības produkcijas izlaides apjoms



Rūpniecība

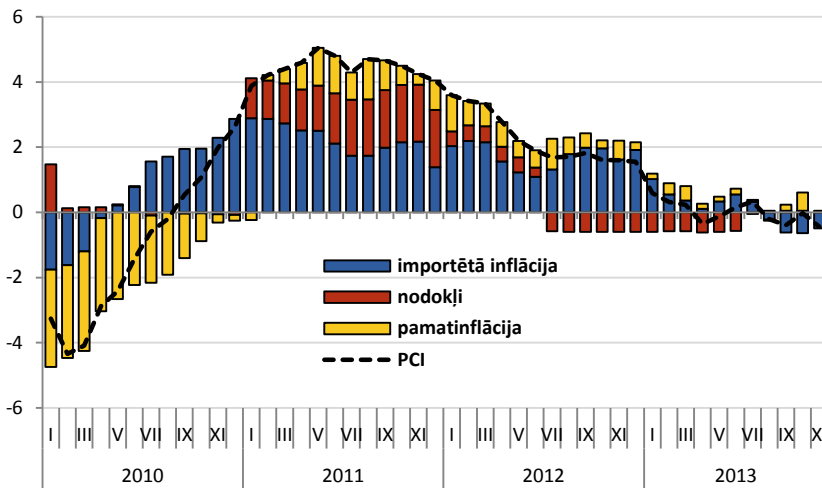


Gada izmaiņas, 2013. g. oktobris +1,3%

Pārtika +4,6%	Metāli -68,6%
Koks +7,0%	Enerģija -1,6%

Rūpniecības produkcijas izlaide oktobrī uzrādījusi 1,3% gada pieaugumu, ko noteikusi izaugsme tādās apstrādes rūpniecības nozarēs kā pārtikas produktu, koka izstrādājumu, kā arī datoru un elektronisko iekārtu ražošanas, kompensējot kritumu gatavo metālu ražošanā. Labi rādītāji oktobrī bijuši lielākajai daļai mazo apstrādes rūpniecības nozaru, tostarp tekstilizstrādājumu, mehānismu un iekārtu, ķīmisko produktu ražošanai. Savukārt enerģētikas nozarē turpinās laika apstākļu noteikts kritums.

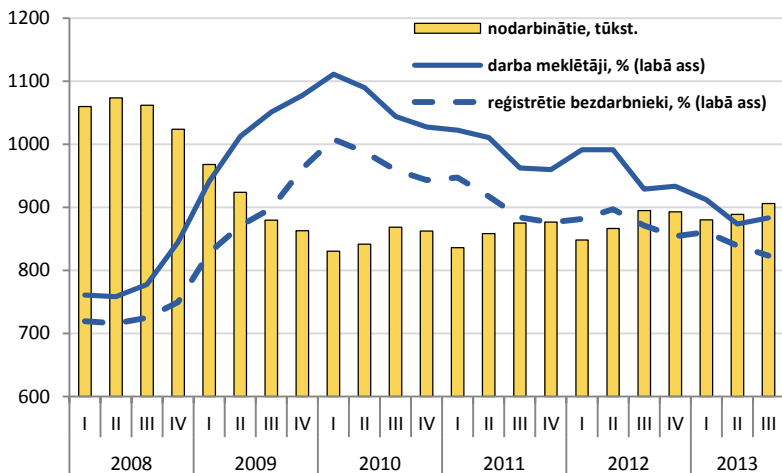
Gada inflācija sadalījumā pa avotiem, %



Inflācija

Patēriņa cenas 2013.g. novembrī mēneša laikā ir neraksturīgi mazinājušās par 0,5%, kas gada inflāciju no iepriekšējā mēnesī sasniegtās nulles atzīmes atkal ievirzīja deflācijā (-0,4%, salīdzinot ar iepriekšējā gada novembri). Gada inflāciju vēl arvien turpina ietekmēt spēcīgais naftas cenu kritums un eiro valūtas kāpums attiecībā pret ASV dolāru, kas, savukārt, tiešā veidā ir ietekmējis degvielas cenas, kā arī siltumenerģijas un gāzes tarifus. Gaidāms, ka šī ietekme pakāpeniski izsīks, jau 2014.gada sākumā novirzot gada inflāciju atpakaļ pozitīvās vērtībās.

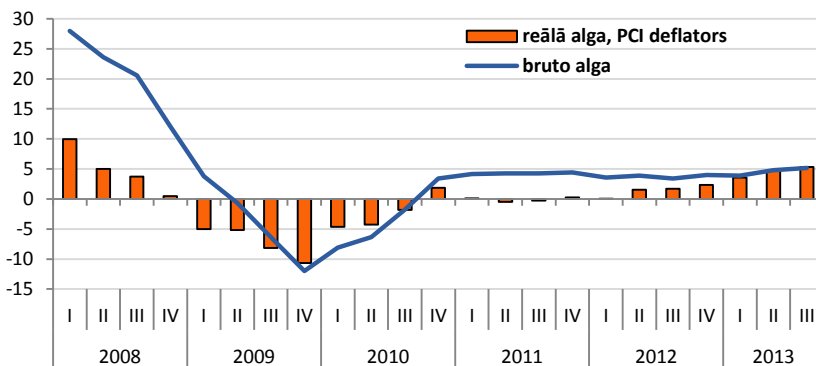
Bezdarba līmenis, % no ekonomiski aktīvajiem iedzīvotājiem



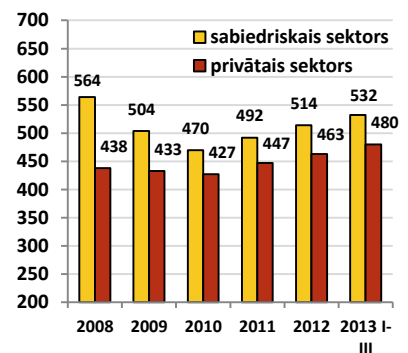
Nodarbinātība

Līdz ar ekonomikas straujo attīstību iepriekšējos ceturkšņos bezdarba līmenis 2013.gadā turpināja samazināties un nodarbināto skaits pieauga. Pēc jaunākā darbaspēka apsekojuma datiem, 2013.g. 3.ceturksnī darba meklētāju īpatsvars samazinājies līdz 11,8% - par 1,9 procentpunktiem gada laikā. Reģistrētā bezdarba līmenis novembra beigās bija 9,3% - par 0,2 pp lielāks nekā pirms mēneša, galvenokārt *Liepājas metalurģa* darbības pārtraukšanas ietekmē. Neskatoties uz to, reģistrētais bezdarbs pēdējā gada laikā ir samazinājies par 1,3 procentpunktiem un bezdarbnieku skaits krities par 12,8 tūkstošiem jeb 12,3%.

Algu pieaugums, % pret iepriekšējā gada atbilstošo periodu



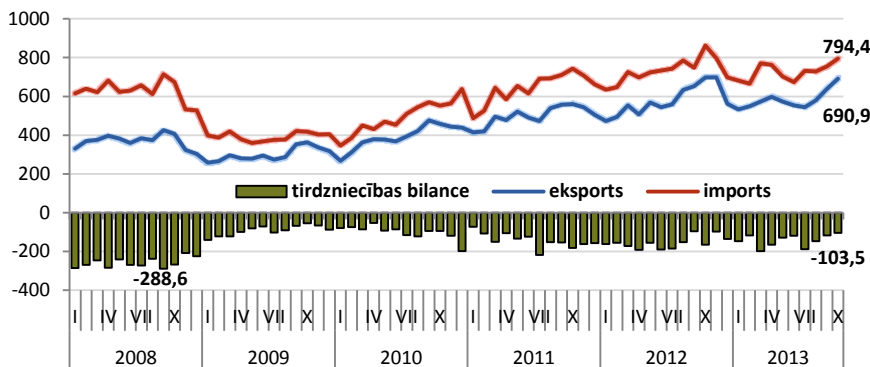
Darba samaksa, Ls



Vidējā bruto darba samaksa 2013.gada 3. cet. sasniedza 508 latus (773 euro), gada laikā palielinoties par 5,2% un par 1,6% pārsniedzot pirmskrīzes augstāko līmeni 2008. gada nogalē. Darba samaksa sabiedriskajā sektorā aug nedaudz straujāk, tomēr joprojām par 10% atpaliek no pirmskrīzes augstākā līmeņa, kamēr privātajā sektorā šis līmenis jau ir pārsniegts par 8,9%. No 2012.gada otrās puses jūtāmāk sākusī augt arī reālā alga, un 2013.gada 3.ceturksnī tā palielinājusies par 5,3%.

Dati: CSP, Eurostat, LR Finanšu ministrija, Latvijas Banka

Ārējā tirdzniecība, faktiskajās cenās, milj. latu



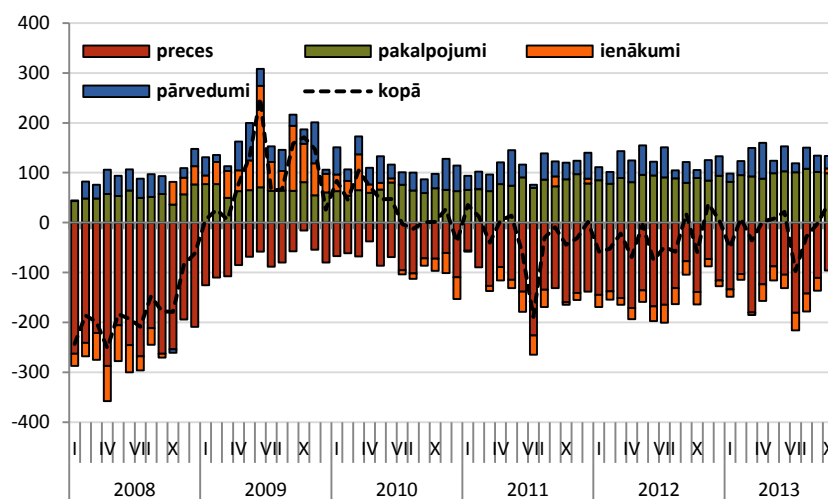
Ārējā tirdzniecība

Eksports	Pieaug.*	
	Strukt.	Pieaug.*
Kopā	100,0%	3,2%
Pārtika	19,5%	6,1%
Koksne	16,4%	10,0%
Mehānismi	15,3%	17,4%
Metāli	11,0%	-22,9%
Minerālprodukti	9,0%	2,4%
Ķīmiskās rūp. raž.	6,5%	4,3%
Tekstila izstr.	4,3%	11,4%
Plastmasas izstr.	3,1%	2,2%
Pārējās preces	14,9%	0,5%

*I-X pret iepriekšējā gada atbilstošo periodu

Pēdējo mēnešu eksporta dinamika norāda uz pakāpenisku ārējā pieprasījuma pieaugumu un apstiprina apsteidzošo rādītāju iepriekš pausto optimismu. Salīdzinot ar septembri, eksports palielinājās par 8,4%, sasniedzot 690,9 milj. latu (983,1 milj. euro). Tomēr, neskatoties uz spēcīgo eksporta pieaugumu, eksporta apjomi joprojām par 0,9% atpalika no 2012.g. oktobrī sasniegtā līmeņa. Prognozējams, ka eksporta gada izaugsme saglabāsies negatīva līdz gada beigām, ko noteiks pērnā gada augstā bāze.

Maksājumu bilances tekošais konts, milj. latu



Tekošais konts

Oktobrī maksājumu bilances tekošajā kontā veidojās pārpalikums 38,1 milj. latu (54,2 milj. euro) apmērā. Tekošā konta pārpalikumu noteica labāks preču eksporta sniegums, kā rezultātā preču ārējās tirdzniecības bilance samazinājās. Lai arī pakalpojumu ārējās tirdzniecības bilances pozitīvais pārpalikums bija nedaudz mazāks nekā iepriekšējos mēnešos, tas pilnībā nosedza preču tirdzniecības negatīvo saldo, un līdz ar ienākumu konta pozitīvā saldo pieaugumu līdz 9,5 milj. latu (13,5 milj. euro) noteica tekošā konta pārpalikuma veidošanos.

Galvenie rādītāji, gada izaugsme (ja nav norādīts citādi)

	Galvenie rādītāji, gada izaugsme (ja nav norādīts citādi)						Statistika			
	11'III	IV	12'I	II	III	IV	13'I	II	III	IV*
IKP, salīdzināmās cenās, %	7,3	5,1	7,1	4,9	4,6	4,6	3,8	4,3	4,5	10.02.2014**
IKP, faktiskās cenās, %	13,4	13,1	10,9	7,8	8,0	8,5	5,7	5,8	6,4	11.03.2014
Inflācija, %	4,5	4,2	3,4	2,3	1,7	1,6	0,4	-0,1	-0,1	13.01.2014
Vidējā bruto darba samaksa, %	4,2	4,4	3,9	3,9	3,4	4,0	4,1	4,6	5,2	28.02.2014
Reālā alga, PCI deflatora, %	-0,3	0,3	0,0	1,6	1,7	2,3	3,9	4,7	5,3	28.02.2014
Nodarbināto skaits, %	0,8	1,7	1,5	1,0	2,2	1,8	3,8	2,6	1,3	14.02.2014
Bezdarbs, %	15,1	15,0	16,3	16,3	13,7	13,9	13,0	11,4	11,8	14.02.2014
Produktivitāte, %	6,4	3,4	5,5	3,9	2,3	2,7	0,1	1,7	3,2	11.03.2014
Mazumtirdzniecība, %	4,5	4,6	9,0	6,3	7,7	6,6	4,7	4,0	2,5	30.01.2014
Rūpniecība, %	8,3	5,6	8,1	5,1	5,9	5,7	-1,0	-0,1	0,2	03.02.2014
Eksports, %	21,7	20,1	14,4	8,7	17,3	21,6	8,9	6,5	-4,4	10.02.2014
Imports, %	29,1	20,5	21,1	16,3	8,6	11,6	5,4	-1,4	-2,7	10.02.2014
Tirdzniecības bilance, milj. latu	-524,4	-502,0	-488,6	-536,9	-433,2	-398,6	-462,6	-401,6	-452,6	10.02.2014
Tirdzniecības bilance, milj. euro	-746,2	-714,3	-695,3	-763,9	-616,4	-567,2	-658,2	-571,4	-644,0	10.02.2014
Tekošais konts, % no IKP	-6,1	-1,1	-3,9	-3,9	-2,2	-0,4	-2,1	0,8	-3,0	06.03.2014

*datu publicēšanas datumi **IKP ātrās novērtējums

Dati: CSP, Eurostat, LR Finanšu ministrija, Latvijas Banka

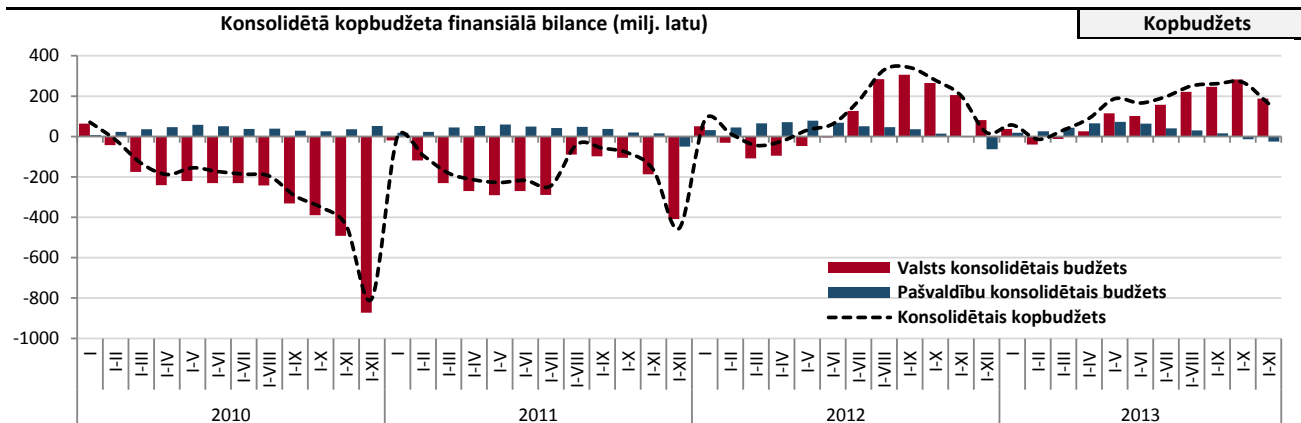
Kopbudžeta ieņēmumi un izdevumi (pēc naudas plūsmas metodoloģijas)

	2012.g. I-XI izpilde		2013.g. I-XI izpilde		Kopbudžets
	milj. latu	milj. euro	milj. latu	milj. euro	2013.g./2012.g. I-XI izpildes izmaiņas, %
VALSTS KONSOLIDĒTAIS KOPBUDŽETS					
Ieņēmumi	5 223,0	7 431,6	5 404,0	7 689,1	3,5
Izdevumi	5 020,9	7 144,1	5 241,1	7 457,5	4,4
<i>Finansiālā bilance</i>	202,0	287,5	162,8	231,7	
VALSTS KONSOLIDĒTAIS BUDŽETS*					
Ieņēmumi	4 363,3	6 208,5	4 489,2	6 387,6	2,9
Izdevumi	4 157,9	5 916,1	4 301,8	6 120,9	3,5
<i>Finansiālā bilance</i>	205,5	292,4	187,4	266,7	
Valsts pamatbudžets					
Ieņēmumi	3 094,3	4 402,8	3 155,1	4 489,4	2,0
Izdevumi	2 820,6	4 013,3	2 917,3	4 150,9	3,4
<i>Finansiālā bilance</i>	273,7	389,5	237,9	338,5	
Valsts speciālais budžets					
Ieņēmumi	1 226,5	1 745,2	1 288,6	1 833,5	5,1
Izdevumi	1 285,0	1 828,4	1 329,0	1 891,0	3,4
<i>Finansiālā bilance</i>	-58,5	-83,2	-40,4	-57,5	
PAŠVALDĪBU KONSOLIDĒTAIS BUDŽETS**					
Ieņēmumi	1 240,8	1 765,5	1 317,7	1 874,9	6,2
Izdevumi	1 244,2	1 770,4	1 342,3	1 910,0	7,9
<i>Finansiālā bilance</i>	-3,5	-4,9	-24,6	-35,0	

*Ieskaitot ziedojumus, dāvinājumus un atvasinātās publiskās personas **Ieskaitot ziedojumus un dāvinājumus

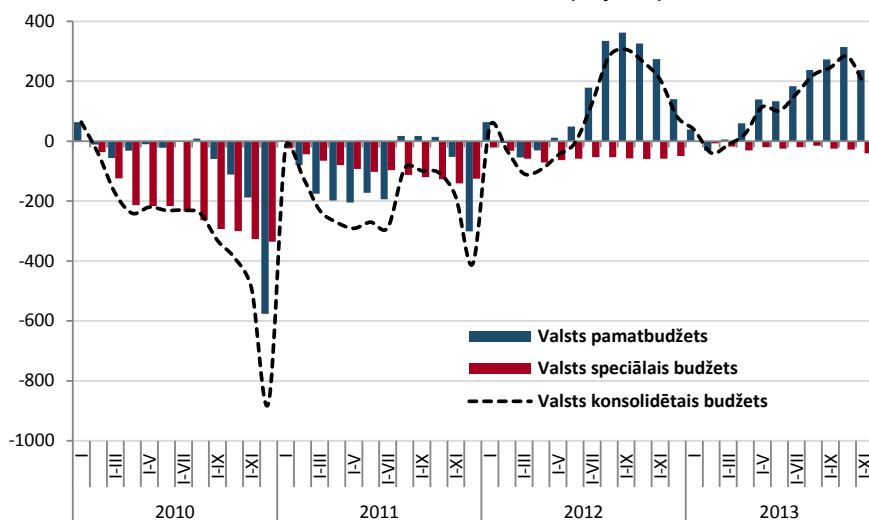
Kopbudžeta pārpalikums, kas tika uzkrāts kopš gada sākuma līdz pat oktobra beigām, novembrī sāka strauji sarukt. Analizējot Valsts kases datus, jāsecina, ka novembrī kopbudžetā izveidojās deficīts 105,5 milj. latu (150,1 milj. euro) apmērā, tādējādi no gada sākuma akumulētais kopbudžeta pārpalikums novembra beigās samazinājās līdz 162,8 milj. latu (231,7 milj. euro). Vērtējot fiskālo situāciju pa budžeta līmeņiem, jāatzīmē, ka valsts pamatbudžetā vienpadsmit mēnešos saglabājās pārpalikums 237,9 milj. latu (338,5 milj. euro), lai gan, salīdzinot ar situāciju desmit mēnešos, pārpalikums būtiski samazinājās. Savukārt citos budžeta līmeņos bija vērojams deficīts, piemēram, sociālās apdrošināšanas budžetā deficīts bija 40,4 milj. latu (57,5 milj. euro) un pašvaldību budžetā deficīts bija 24,6 milj. latu (35,0 milj. euro).

Pateicoties labākiem ieņēmumiem nekā plānots, FM šī brīža novērtējums 2013. gada vispārējās valdības budžeta deficīta līmenim (saskaņā ar Eiropas kontu sistēmu) ir 1,5% no IKP, kas ir par 0,1 pp mazāk nekā nekā prognozēts iepriekš vasarā, veidojot 2014. gada budžetu. Neskatoties uz papildus veiktajām apropriācijām gada pēdējos mēnešos, atsevišķās izdevumu pozīcijās gada plāns tomēr netiks sasniegts, kas ļauj cerēt uz mazāku budžeta deficītu gadā kopumā. Vispārējās valdības budžeta deficīta prognoze 2014. gadam ir apstiprināta likumdošanā, un nākošgad deficīts tiek prognozēts 0,9% no IKP.

Konsolidētā kopbudžeta finansiālā bilance (milj. latu)


Dati: Valsts kase

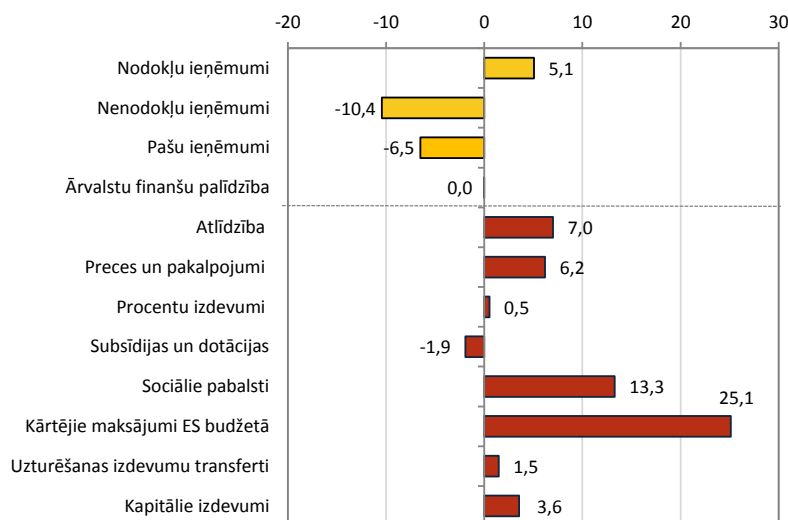
Valsts budžeta finansiālā bilance (milj. latu)



Valsts budžets

Valsts budžetā joprojām saglabājās pārpalikums. Tomēr, salīdzinot ar atbilstošo periodu pērn, pārpalikums bija par 18,1 milj. latu (25,7 milj. euro) mazāks. Šādu iznākumu noteica lielāks valsts budžeta deficīts š.g. novembrī, salīdzinot ar novembri pērn. Aplūkojot situāciju valsts budžetā pa apakšlīmeņiem, vienpadsmit mēnešos, salīdzinot ar atbilstošo periodu pērn, pamatbudžeta pārpalikums samazinājās, savukārt, speciālajā budžetā samazinājās deficīts. Situācijas uzlabošanās speciālajā budžetā noteica lielāki ieņēmumi no sociālās apdrošināšanas iemaksām. Jāatzīmē, ka gada nogalē speciālajā budžetā sagaidāms straujāks izdevumu pieaugums saistībā ar papildu aproprāciju pensiju un citu pabalstu izmaksai, kad sakarā arairo ieviešanu daļa no nākamā gada janvārī izmaksājamiem pabalstiem tiks izmaksāta š.g. decembrī.

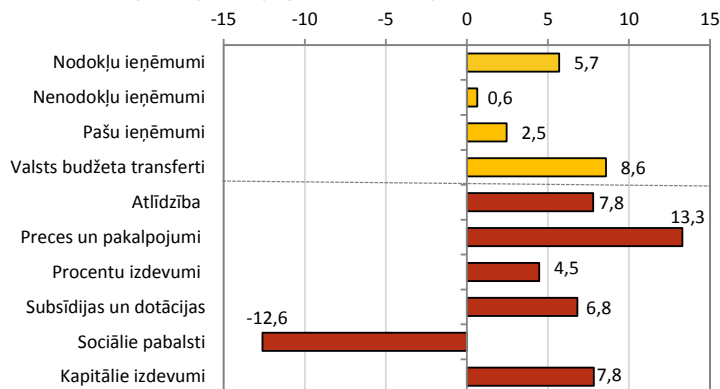
Ieņēmumi un izdevumi janvārī-novembrī (% pret iepriekšējā gada atbilstošo periodu)



Valsts pamatbudžets

Janvārī-novembrī gan kopējie valsts pamatbudžeta izdevumi, gan izdevumi pamatfunkcijām pieauga straujāk nekā ieņēmumi, salīdzinot ar vienpadsmit mēnešiem pērn. Ieņēmumu pieaugumu nodrošināja stabils nodokļu ieņēmumu kāpums. Savukārt nenodokļu ieņēmumu kritums š.g. vienpadsmit mēnešos, salīdzinot ar atbilstošo periodu pērn, skaidrojams ar budžetā saņemtam zemākām atmaksām par neistenotajiem ES fondu projektiem. Arī pašu ieņēmumi bija zemāki nekā atbilstošajā periodā pērn. Izdevumu pieaugumu pamatā noteica augstākas iemaksas ES budžetā sakarā ar Latvijas makroekonomisko rādītāju uzlabošanos uz kopējā ES dalībvalstu fona. Jāatzīmē, ka novembrī valsts pamatbudžetā bija izveidojies deficīts, tādējādi samazinot līdz šim uzkrāto pārpalikumu. Tas skaidrojams ar ārvalstu finanšu ieņēmumu samazināšanos un izdevumu subsīdijām pieaugumu š.g. novembrī, salīdzinot ar oktobri.

Ieņēmumi un izdevumi janvārī-novembrī (% pret iepriekšējā gada atbilstošo periodu)

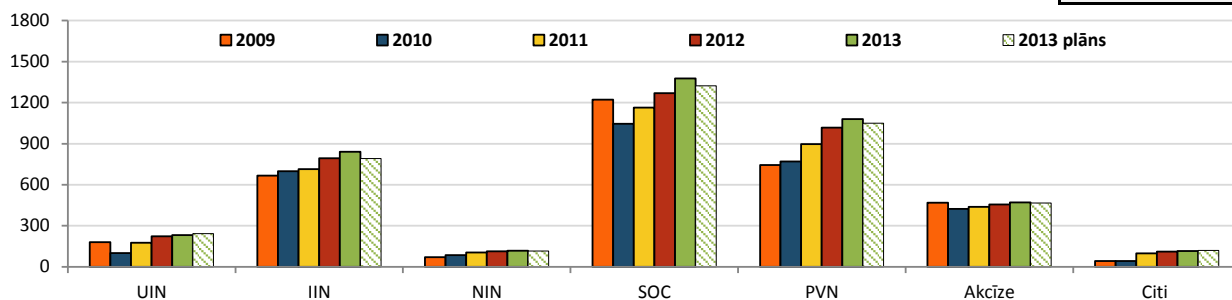


Pašvaldību budžets

Pašvaldību budžetā, līdzīgi kā valsts pamatbudžetā, šā gada vienpadsmit mēnešos, salīdzinot ar atbilstošo periodu pērn, izdevumu pieaugums (+7,9%) pārsniedza ieņēmumu pieaugumu (+6,2%). Ieņēmumu pieaugumu pamatā nodrošināja lielāki IIN ieņēmumi un saņemtie valsts budžeta transferti valsts pamatfunkciju un ES fondu projektu īstenošanai. Pašvaldību budžetos, salīdzinot ar valsts budžetu, bija vērojams lielāks kapitālo izdevumu pieaugums. Savukārt izdevumi sociālajiem pabalstiem samazinājās un to galvenokārt noteica zemāki izdevumi GMI pabalstam, samazinoties gan pabalsta apmēram, gan saņēmēju skaitam.

Nodokļu ieņēmumi janvārī - novembrī un plāns (milj. latu)

Nodokļi



Ņemot vērā to, ka ekonomikas izaugsmes tempi šogad tiek prognozēti zemāki nekā pagājušajā gadā, FM prognozē arī lēnākus nodokļu ieņēmumu pieauguma tempus. Tomēr jāuzsver, ka nodokļu ieņēmumu izpilde par 3,1% pārsniedza plānoto saskaņā ar šā gada budžeta likumā noteikto. Kopējie nodokļu ieņēmumi šā gada vienpadsmit mēnešos pieauga par 6,3%, salīdzinot ar 2012.gada atbilstošo periodu. Lielākais ieņēmumu pieaugums bija vērojams darbaspēka nodokļiem (SOC iemaksas pieauga par 107,6 milj. latu (153,1 milj. euro) jeb 8,5%, IIN ieņēmumi pieauga par 48,6 milj. latu (69,1 milj. euro) jeb 6,1%) un pievienotās vērtības nodoklim (pieauga par 62,3 milj. latu (88,6 milj. euro) jeb 6,1%), kas ir rezultāts gan iedzīvotāju ienākumu pieaugumam, gan noturīgam iekšējam patēriņam jeb tendencei šos ienākumus tērēt.

Kopējie nodokļu ieņēmumi

Nodokļi

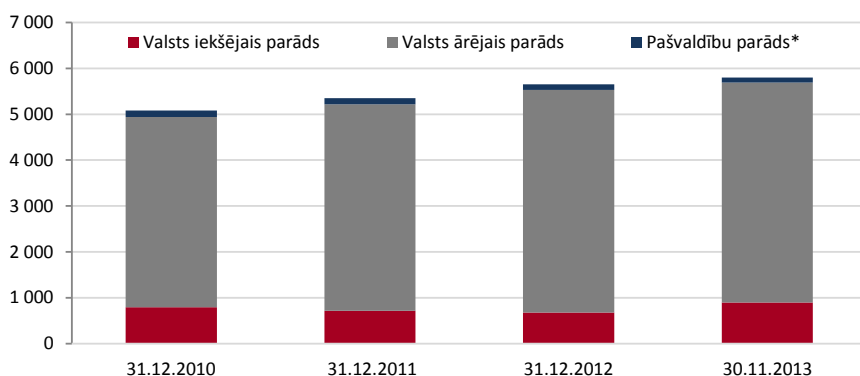
	2012.g. I-XI izpilde		2013.g. I-XI izpilde		2013./2012.g. I-XI izpildes izmaiņas	2013.g. I-XI izpilde no 2013.g.I-XI plāna
	milj. latu	milj. euro	milj. latu	milj. euro		
Kopā	3 984,8	5 669,8	4 233,9	6 024,3	6,3%	103,1%
Valsts sociālās apdrošināšanas iemaksas*	1 268,6	1 805,0	1 376,2	1 958,1	8,5%	104,0%
Pievienotās vērtības nodoklis	1 017,4	1 447,7	1 079,7	1 536,3	6,1%	102,8%
Iedzīvotāju ienākuma nodoklis	793,3	1 128,8	841,9	1 197,9	6,1%	106,3%
Akcīzes nodoklis	455,8	648,6	470,6	669,7	3,2%	101,1%
Uzņēmumu ienākuma nodoklis	224,2	319,0	232,6	330,9	3,7%	95,5%
Nekustamā īpašuma nodoklis	113,6	161,7	117,0	166,4	2,9%	101,9%
Pārējie nodokļi**	111,8	159,0	116,0	165,0	3,8%	97,1%

* ieskaitot valsts sociālās apdrošināšanas iemaksas fondēto pensiju shēmā - 2013.gada I-XI 123,5 milj. latu (175,8 milj. euro)

** ieskaitot Transportlīdzekļu ikgadējās nodevas ieņēmumus Transportlīdzekļa ekspluatācijas nodokļa ieņēmumos - 2013.gada I-XI 12,2 tūkst. latu (17,4 tūkst. euro)

Valsts un pašvaldību parāds (milj. latu)

Valsts un pašvaldību parāds



Valsts un pašvaldību parāds (pēc naudas plūsmas metodoloģijas) šā gada novembra beigās nominālvērtībā bija 5802,3 milj. latu (8256,0 milj. euro) jeb 35,5% no IKP un, salīdzinot ar iepriekšējā saimnieciskā gada beigām, palielinājās par 150,3 milj. latu (213,8 milj. euro) jeb 2,7%.

* neieskaitot pašvaldību aizņēmumus no valsts budžeta

Dati: Valsts kase, Valsts ieņēmumu dienests