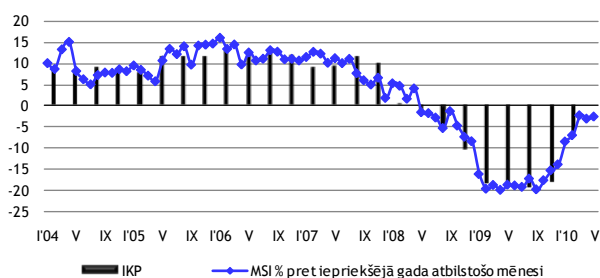


MAKROEKONOMIKAS UN BUDŽETA APSKATS

2010. gada maijā

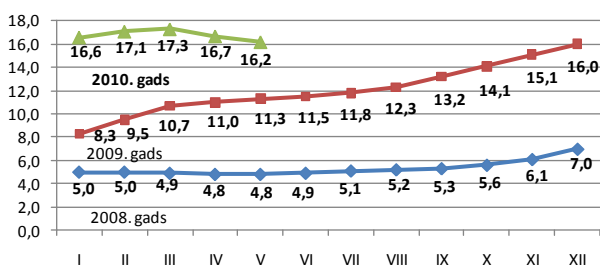
Smilšu iela 1, Rīga, tālr. 27095545, 27095543,
http://www.fm.gov.lv

Saskaņā ar Finanšu ministrijas novērtējumu **Makroekonomisko rādītāju saliktais indekss** (indeksa aprēķināšanai tiek izmantoti operatīvie dati par tautsaimniecības attīstību, lai gūtu priekšstatu par iespējamām IKP attīstības tendencēm) š.g. maijā, salīdzinot ar iepriekšējā gada attiecīgo mēnesi, salīdzināmās cenās samazinājās par 2,6%. Indeksa samazinājumu galvenokārt ietekmēja mazumtirdzniecības apgrozījuma kritums, ostās pārkrauto kravu apjoma un tautsaimniecībā nodarbināto skaita samazināšanās.



Makroekonomisko rādītāju saliktais indekss

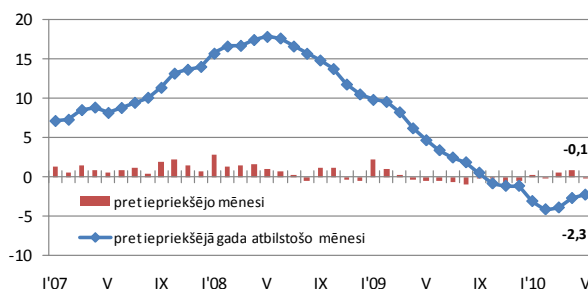
Jau otro mēnesi pēc kārtas sezonālu faktoru ietekmē bija vērojams bezdarba rādītāju uzlabojums. Oficiāli reģistrētā **bezdarba līmenis** 2010. gada maijā salīdzinājumā ar iepriekšējo mēnesi samazinājās par 0,5 procentpunktiem un mēneša beigās bija 16,2% no ekonomiski aktīvajiem iedzīvotājiem. 2010. gada maijā valstī bija 183,5 tūkst. bezdarbnieku jeb par 6,4 tūkst. cilvēku mazāk nekā 2010. gada aprīlī. Šajā periodā bezdarbnieka statuss tika piešķirts 10,3 tūkst. cilvēku, kas ir par 1,8 tūkst. mazāk nekā aprīlī. Jāatzīmē, ka Nodarbinātības valsts aģentūrā reģistrēto brīvo darba vietu skaists 2010. gada maijā, salīdzinot ar iepriekšējo mēnesi, ir pieaudzis tikpat strauji kā aprīlī - par 23,8% un sasniedzis 2,6 tūkstošus.



Reģistrētā bezdarba līmenis valstī, %

Š.g. maijā bezdarba līmenis samazinājās visos valsts reģionos salīdzinājumā ar 2010. gada aprīli. Joprojām augstākais bezdarba līmenis 2010. gada maijā tika reģistrēts Latgales reģionā - 22,8% (2009. gada maijā - 15,2%); Vidzemes reģionā - 17,9% (12,0%); Zemgales reģionā - 17,8% (12,3%) un Kurzemes reģionā - 17,1% (12,4%). Zemākais bezdarba līmenis bija reģistrēts Rīgas reģionā - 13,2% (9,5%).

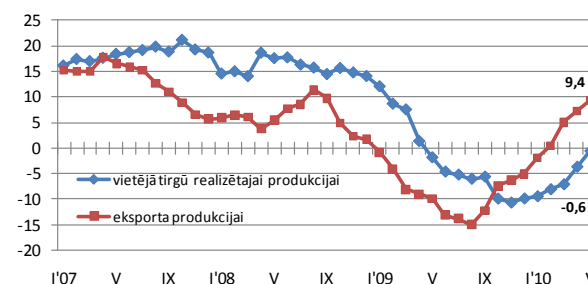
Patēriņa cenu indekss 2010. gada maijā, salīdzinot ar aprīli, samazinājās par 0,1%. Vidējais cenu līmenis gan precēm, gan pakalpojumiem samazinājās par 0,1%. Salīdzinot ar iepriekšējā gada maiju, patēriņa cenas samazinājās par 2,3%, vidējais cenu līmenis precēm saruka par 1,0%, bet pakalpojumiem - par 5,6%.



Patēriņa cenu indekss, %

Patēriņa cenu izmaiņas š.g. maijā galvenokārt ietekmēja siltumenerģijas un dārzeņu cenu kāpums, kā arī gaļas produktu un īslaicīgas lietošanas mājāsaimniecības preču cenu kritums. Turpinot pieaugt siltumenerģijas tarifiem, to cenas mēneša laikā pieauga par 3,2%. Pārsvārā cenu svārstības bija atkarīgas no lielo veikalų tīklu akcijām, kas radīja nelielas cenu novirzes abos virzienos. Turpinājās arī sezonāls cenu pieaugums dārzeņiem.

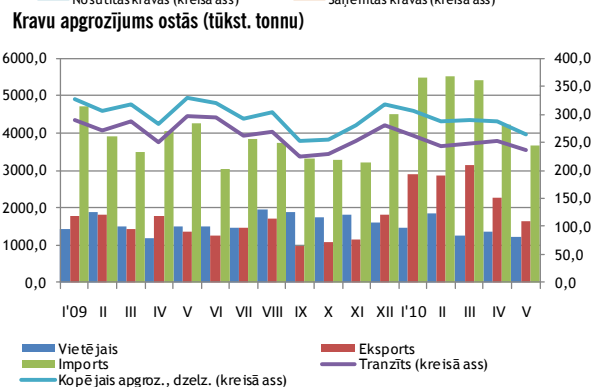
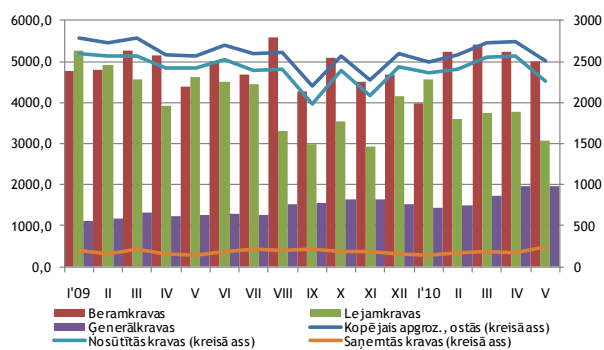
Ražotāju cenas Latvijas rūpniecībā 2010. gada maijā, salīdzinot ar 2010. gada aprīli, palielinājās par 1,8%. Savukārt 2010. gada maijā salīdzinājumā ar 2009. gada maiju cenas rūpniecībā palielinājās par 3,3%. Vislielāko ietekmi uz ražotāju cenu kopējo līmeni gada griezumā atstāja cenu kāpums metālu ražošanā - par 25,1%, koksnes un koka izstrādājumu (izņemot mēbeles) ražošanā - par 14,2%. Cenu kritums gada laikā bija novērojams ieguves rūpniecībā un karjeru izstrādē - par 4,6%, mēbeļu ražošanā - par 4,2%, pārtikas produktu ražošanā - par 0,8%. Ražotāju cenas eksporta tirgum aug ātrāk par cenām, kas attiecas uz iekšējo tirgu (attiecīgi gada pieaugums par 9,4% un kritums par 0,6%, savukārt mēneša griezumā pieaugumi ir attiecīgi 3,1% un 0,9%). Tas izskaidrojams ar to, ka ārējais pieprasījums atkropjas ātrāk nekā iekšējais pieprasījums.



Ražotāju cenu indekss, %

2010. gada maijā **ostās pārkrauto kravu apjoms** bija 5,0 milj. t, kas ir par 2,1% mazāk nekā 2009. gada maijā. Maija dati liecina, ka kravu apgrozījums, salīdzinot ar iepriekšējo mēnesi, ir samazinājies ostās,

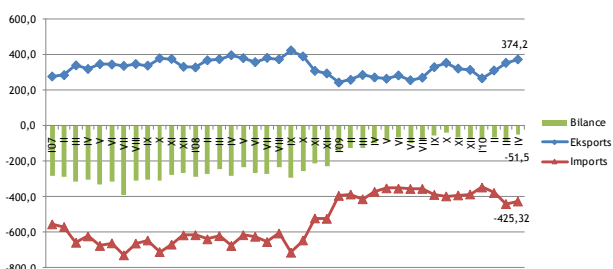
samazinoties nosūtīto kravu apgrozījumam, bet pieaugot saņemto kravu apgrozījumam. Pozitīvi, ka ostās pieaugu kravu apgrozījums ar lielāku pievienoto vērtību – ģenerālkravas. 2010. gada maijā **kravu apgrozījums pa dzelzceļu** bija 4,0 milj. t, kas ir par 19,4% mazāk nekā 2009. gada maijā. Lielais kritums 2010. gada maijā daļēji skaidrojams ar lielu kravu apgrozījuma pa dzelzceļu pieaugumu 2009. gada maijā. Salīdzinot ar š.g. aprīli kravu apgrozījums pa dzelzceļu ir samazinājies par 7,9%.



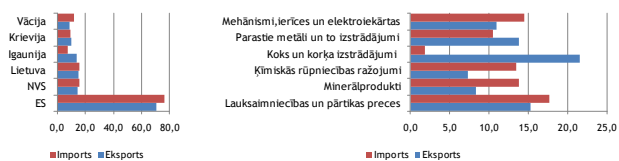
Kā liecina Centrālās statistikas pārvaldes dati, kopējais **ārējās tirdzniecības** apgrozījums faktiskajās cenās 2010. gada aprīlī bija 799,5 milj. latu – par 4,8 milj. latu jeb 0,6% vairāk nekā iepriekšējā mēnesī un par 139,6 milj. latu jeb 21,2% vairāk nekā 2009. gada aprīlī.

Latvijas kopējais preču ārējās tirdzniecības apjoms faktiskajās cenās 2010. gada janvārī - aprīlī sasniedza 2896,4 milj. latu - par 211,7 milj. latu jeb 7,9% vairāk salīdzinājumā ar 2009. gada atbilstošo periodu. Tai skaitā eksporta apjoms palielinājās par 209,7 milj. latu jeb 19,1% un bija 1309,6 milj. latu, bet importa apjoms pieauga par 2,0 milj. latu jeb 0,1% un bija 1586,8 milj. latu.

Š.g. aprīlī, salīdzinot ar iepriekšējo mēnesi, pieaugot eksportam un samazinoties importam, uzlabojās tirdzniecības bilance. Savukārt importa pārsvars pār eksportu 2010. gada aprīlī, salīdzinot ar attiecīgo periodu pērn, ir samazinājies par 47,6 milj. latu un bija 51,1 milj. latu.

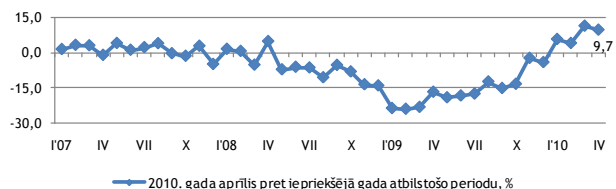


Ārējās tirdzniecības preču bilance, milj. latu

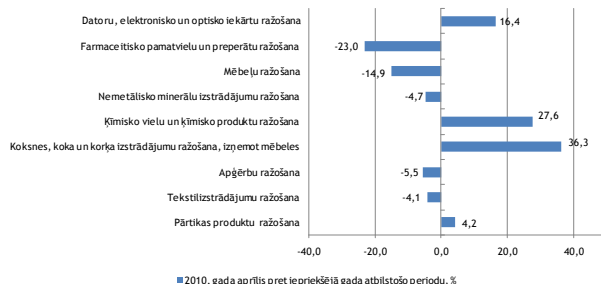


Latvijas galvenās ārējās tirdzniecības valstis un preces aprīlī, % no kopapjoma

2010. gada aprīlī, salīdzinot ar iepriekšējo mēnesi, sezonāli izlīdzinātā rūpniecības produkcijas izlaide pieauga par 0,1%. Salīdzinot ar iepriekšējā gada attiecīgo periodu, rūpniecības produkcijas izlaide pēc darba dienu skaita izlīdzinātiem datiem salīdzināmās cenās pieauga par 9,7%. Pieaugumu noteica ražošanas palielinājums elektroenerģijas un gāzes apgādē par 20,2%, apstrādes rūpniecībā – par 8,0% un ieguves rūpniecībā un karjeru izstrādē – par 1,9%. Pēc vairāk nekā pusotra gada krituma pēdējos četrus mēnešus ir vērojams stabils rūpniecības produkcijas izlaides pieaugums.

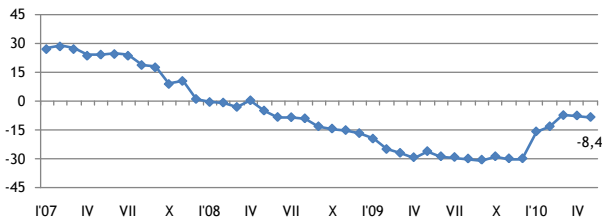


Rūpniecības produkcijas apjoma indekss (sezonāli izlīdzinātie dati)



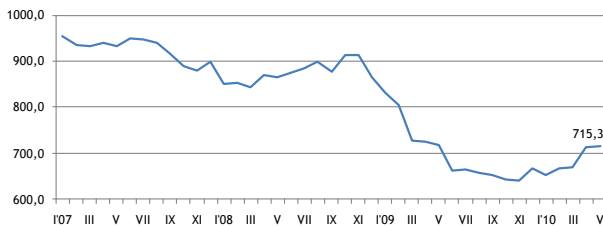
Apstrādes rūpniecības produkcijas apjoma pārmaiņas (sezonāli izlīdzinātie dati)

2010. gada maijā, salīdzinot ar 2009. gada maiju, **mazumtirdzniecības apgrozījums** pēc darba (tirdzniecības) dienu skaita izlīdzinātiem datiem salīdzināmās cenās krities par 8,4%. Lielāks apjoma samazinājums bijis pārtikas preču grupā – par 10,5%, nedaudz mazāk tas sarucis nepārtikas preču tirdzniecības uzņēmumos – par 7,2%. Mēnešu dinamika rāda, ka maijā, salīdzinot ar aprīli, mazumtirdzniecības uzņēmumu kopējais apgrozījums samazinājās par 0,4%, bet salīdzinot ar pagājušā gada beigām, kad bija novērots zemākais punkts mazumtirdzniecības apgrozījumā, tas ir krietni augstākā līmenī, tādēļ neliels samazinājums maijā neliecina par aktivitātes kritumu mazumtirdzniecībā.



— % pret iepriekšējā gada atbilstošo periodu, pēc darba dienu skaita izlīdzināti dati

Mazumtirdzniecības apgrozījums pa mēnešiem (salīdzināmajās cenās)



Skaidra nauda apgrozībā, milj. latu

	XII	10'1	II	III	IV	V
RIGIBOR (3men)	7,46	4,00	2,81	2,25	2,08	2,27
EURIBOR (3men)	0,71	0,67	0,66	0,64	0,65	0,697

Naudas indeksu RIGIBOR un EURIBOR pārskats par pēdējiem 6 mēnešiem uz katru mēneša 25. datumu

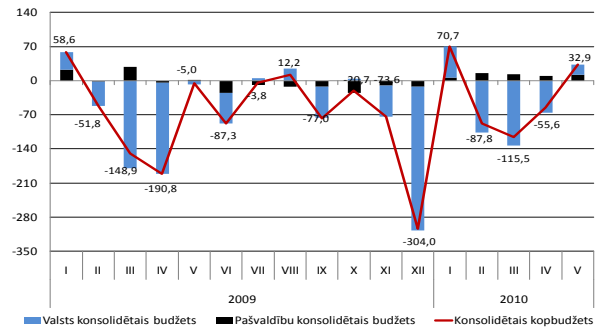
2010. gada pirmajos piecos mēnešos ekonomiskā lejupslīde joprojām turpināja negatīvi ietekmēt budžeta ieņēmumus salīdzinājumā ar 2009. gada attiecīgo periodu, kā rezultātā samazinājās budžetā saņemto naudas līdzekļu apmērs gan nodokļu, gan nenodokļu ieņēmumos.

	2010. g. I-V izpilde, milj. latu	2010. g. I-V izpildes izmaiņas pret 2009. g. I-V, %
VALSTS KONSOLIDĒTAIS KOPBUDŽETS		
Ieņēmumi	1939,62	-5,8
Izdevumi	2094,90	-12,6
<i>Finansiālā bilance</i>	-155,28	
VALSTS KONSOLIDĒTAIS BUDŽETS		
Ieņēmumi	1602,29	-4,6
Izdevumi	1822,86	-11,8
<i>Finansiālā bilance</i>	-220,57	
Valsts pamatbudžets		
Ieņēmumi	1135,65	-2,8
Izdevumi	1145,40	-23,2
<i>Finansiālā bilance</i>	-9,75	
Valsts speciālais budžets		
Ieņēmumi	464,69	-13,1
Izdevumi	680,75	12,3
<i>Finansiālā bilance</i>	-216,06	
PAŠVALDĪBU KONSOLIDĒTAIS BUDŽETS		
Ieņēmumi	503,46	-17,3
Izdevumi	444,77	-20,8
<i>Finansiālā bilance</i>	58,69	

Budžeta ieņēmumi un izdevumi

Saskaņā ar Valsts kases oficiālā mēneša pārskata 2010. gada janvāra – maija (I-V) datiem, **konsolidētā kopbudžeta** ieņēmumi 2010. gada pirmajos piecos mēnešos bija 1 939,62 milj. latu, kas ir par 5,8% mazāk nekā 2009. gada attiecīgajā periodā. Jāatzīmē, ka izdevumi šajā periodā samazinājās straujāk nekā ieņēmumi. Konsolidētā kopbudžeta izdevumi pārskata periodā bija 2 094,90 milj. latu, kas ir par 12,6% mazāk nekā 2009. gada attiecīgajā

periodā. 2010. gada pirmajos piecos mēnešos konsolidētajā kopbudžetā finansiālais deficīts bija 155,3 milj. latu apmērā, ko noteica augstais deficīta līmenis valsts speciālajā budžetā.



Konsolidētā kopbudžeta finansiālā bilance, milj. latu

Valsts konsolidētā budžeta ieņēmumu (ieskaitot ziedojumus, dāvinājumus un atvasinātās publiskās personas) kopsumma 2010. gada pirmajos piecos mēnešos sastādīja 39,9% no plānotā gada ieņēmumu apjoma, vienlaikus saglabājot iepriekšējos mēnešos novēroto ieņēmumu apjomu samazināšanos salīdzinājumā ar 2009. gada attiecīgo pārskata periodu. Ieņēmumu samazinājumu veidoja 78,0 milj. latu jeb par 4,6%, ko pamatā noteica nodokļu ieņēmumu kritums par 11,6%. Svarīgi, ka salīdzinājumā ar 2009. gada pārskata perioda rezultātiem bija palielinājušies nenodokļu ieņēmumi (pieaugums par 48,8 milj. latu), ieņēmumi no ziedojumiem un dāvinājumiem (pieaugums par 1,6 milj. latu) un ārvalstu finanšu palīdzības (pieaugums par 28,5 milj. latu).

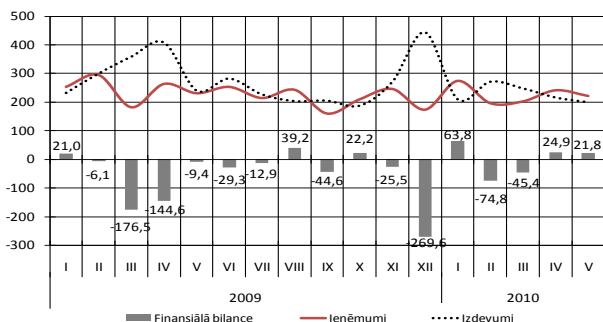
2010. gada pirmo piecu mēnešu valsts konsolidētā budžeta izdevumu kopsumma sastādīja 39,3% no šajā gadā plānoto izdevumu kopsummas, savukārt, salīdzinājumā ar 2009. gada attiecīgo pārskata periodu izdevumi samazinājās par 244,8 milj. latu jeb 11,8%.

2010. gada pirmajos piecos mēnešos valsts konsolidētajā budžetā bija izveidojies finansiālais deficīts 220,6 milj. latu apmērā.

Valsts pamatbudžeta ieņēmumu izmaiņas 2010. gada pirmajos piecos mēnešos ietekmēja nodokļu ieņēmumu samazinājums par 13,3% un ieņēmumu samazinājums no maksas pakalpojumiem un citiem pašu ieņēmumiem – par 21,5%. Šī gada piecos mēnešos ieņēmumu kopsumma veidoja 42,1% no plānotajiem 2010. gada valsts pamatbudžeta ieņēmumiem.

Valsts pamatbudžeta izdevumu samazinājumu par 346,0 milj. latu, galvenokārt, ietekmēja izmaksu samazinājums uzturēšanas izdevumu segšanai 296,1 milj. latu apmērā (t.sk. izdevumu samazinājums kārtējo izdevumu segšanai, subsīdiju un dotāciju izmaksai) un kapitālo izdevumu veikšanai 49,9 milj. latu apmērā (t.sk. izdevumu samazinājums pamatkapitāla veidošanai, veikto transfertu kopsummas kritums). Šī gada pirmajos piecos mēnešos pamatbudžeta izdevumu kopsumma sastādīja 36,9% no plānotajiem 2010. gada izdevumiem.

Valsts pamatbudžeta finansiālais deficīts 2010. gada pārskata periodā bija 9,8 milj. latu.



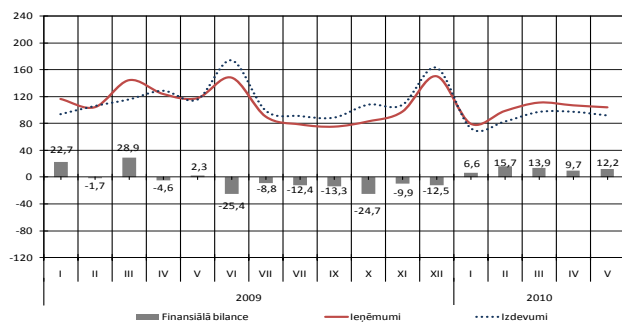
Valsts pamatbudžeta finansiālie rādītāji, milj. latu

Atšķirībā no valsts pamatbudžeta, pašvaldību pamatbudžeta un speciālā budžeta izdevumu samazinājuma, **valsts speciālajā budžetā** izdevumi turpināja pieaugt un 2010. gada pirmajos piecos mēnešos bija palielinājušies par 74,3 milj. latu jeb 12,3% salīdzinājumā ar 2009. gada attiecīgo pārskata periodu. Izdevumu palielinājumu noteica bezdarba līmeņa pieaugums salīdzinājumā ar 2009. gada pārskata perioda datiem un veiktā pensiju ieturējumu atmaksa šī gada aprīļa mēnesī. Rezultātā sociālo pabalstu un valsts pensiju izmaksas kopsummā pieauga par 79,1 milj. latu un 2010. gada pirmajos piecos mēnešos sociālajiem pabalstiem bija izdoti 44,4% no šī gada laikā paredzēto izdevumu apjoma.

2010. gada pirmajos piecos mēnešos **pašvaldību konsolidētā budžeta** ieņēmumos salīdzinājumā ar 2009. gada attiecīgo periodu bija vērojams samazinājums, ko pamatā veidoja iedzīvotāju ienākuma nodokļa ieņēmumu kritums par 6,2% un nodokļu par pakalpojumiem un precēm ieņēmumu samazinājums par 29,7%. Tāpat pamatbudžeta ieņēmumu samazinājumu ietekmēja pamatbudžeta transfertu apmērs - par 45,3% mazāk salīdzinājumā ar 2009. gada pirmajiem pieciem mēnešiem. Kopumā šī gada pirmajos piecos mēnešos pašvaldību budžetos tika saņemti 44,1% no plānotajiem gada ieņēmumiem.

Pašvaldību konsolidētā budžeta izdevumu samazinājumu 2010. gada pirmajos piecos mēnešos, galvenokārt, noteica pašvaldību pamatbudžeta uzturēšanas izdevumu kritums par 25,4% (atalgojums samazinājās par 31,7%, izdevumi precēm un pakalpojumiem - 9,9%) un kopējā summa veidoja 35,1% no plānotajiem šī gada izdevumiem. Savukārt, pašvaldību pamatbudžeta izdevumi sociālajiem pabalstiem bija pieauguši par 50,7% salīdzinājumā ar 2009. gada attiecīgo pārskata periodu.

2010. gada pārskata periodā pašvaldību konsolidētajā budžetā bija izveidojies finansiālais pārpalikums 58,7 milj. latu apmērā.



Pašvaldību konsolidētā budžeta finansiālie rādītāji, milj. latu

Atsaucoties uz Valsts ieņēmumu dienesta (VID) informāciju, 2010. gada pārskata perioda svarīgāko **nodokļu ieņēmumi** pārsniedza plānoto apjomu par 3%, jo uzņēmumu ienākuma nodokļa, pievienotās vērtības

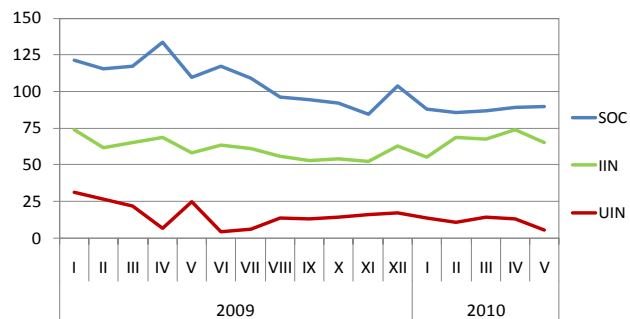
nodokļa un izložu un azartspēļu nodokļu ieņēmumi bija lielāki nekā plānots.

	2010. g. I-V izpilde, milj. latu	2010. g. I-V izpilde no 2010. g. I-V plāna, %	2010. g. V izpilde no 2010. g. V plāna, %	2010. gada I-V izpildes izmaiņas pret 2009. g., %
Iedzīvotāju ienākuma nodoklis	316,5	98,2	96,0	-3,2
Valsts sociālās apdrošināšanas iemaksas	460,7	99,0	99,0	-22,9
Uzņēmumu ienākuma nodoklis	57,0	107,6	49,5	-48,8
Pievienotās vērtības nodoklis	336,0	122,0	118,8	-5,2
Akcīzes nodoklis	179,9	92,9	89,7	-13,1
Izložu un azartspēļu nodoklis	7,2	106,8	142,6	-36,4
Muitas nodoklis	6,1	97,5	112,8	-24,3
Dabas resursu nodoklis	3,6	94,6	72,1	-4,6
Kopā	1 367,1	103,0	99,3	-15,6

Svarīgāko nodokļu ieņēmumi

Sociālās apdrošināšanas obligāto iemaksu (SOC) (ieskaitot iemaksas valsts fondēto pensiju shēmā) un **iedzīvotāju ienākuma nodokļa (IIN)** ieņēmumi 2010. gada pirmajos piecos mēnešos turpināja kristies, neskatoties uz nelielo bezdarba līmeņa samazinājumu šī gada maija mēnesī - par 0,5 procentpunktiem, salīdzinot ar aprīļa mēneša rādītāju. Sociālās apdrošināšanas iemaksu 2010. gada piecu mēnešu plāna izpilde bija 99,0% apmērā, līdz plāna izpildei pietrūka 4,9 milj. latu. Savukārt, līdz pilnīgai iedzīvotāju ienākuma nodokļa ieņēmumu plāna izpildei bija nepieciešami 5,7 milj. latu.

Uzņēmumu ienākuma nodokļa (UIN) ieņēmumi 2010. gada pārskata periodā pārsniedza plānoto ieņēmumu apjomu par 7,6%, tomēr šī gada pirmajos piecos mēnešos kopējā ieņēmumu summa salīdzinājumā ar 2009. gada attiecīgo periodu samazinājās par 48,8%. Pēc VID sniegtās informācijas uzņēmumu ienākuma nodokļa ieņēmumu samazinājums skaidrojams ar maija mēnesī būtiski pieaugušajām veiktajām nodokļa atmaksām, kā arī nodokļa iemaksu samazinājumu salīdzinājumā ar 2009. gada pirmajiem pieciem mēnešiem. Nozīmīgu kritumu uzņēmumu ienākuma nodokļa iemaksās radīja finanšu pakalpojumu (samazinājās par 57,0%), pakalpojumu (samazinājās par 41,7%) un vairumtirdzniecības (samazinājās par 40,1%) nozarē strādājošo uzņēmumu veikto nodokļa iemaksu samazinājums. Jāatzīmē, ka vislielākos uzņēmumu ienākuma nodokļa ieņēmumus budžetā 2010. gada pirmajos piecos mēnešos nodrošināja pasta un telekomunikāciju nozares, un būvniecības nozares nodokļu maksātāji.

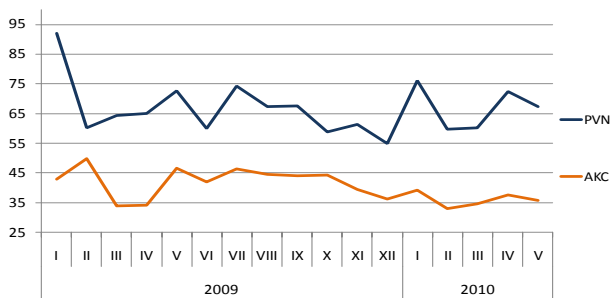


Tiešo nodokļu ieņēmumi, milj. latu

Pievienotās vērtības nodokļa (PVN) ieņēmumi 2010. gada pirmajos piecos mēnešos par 60,6 milj. latu pārsniedza plānoto ieņēmumu apjomu, bet salīdzinājumā ar 2009. gada pārskata periodu kopējie ieņēmumi no pievienotās vērtības nodokļa bija par 18,3 milj. latu jeb 5,2% mazāk. Samazinājumu noteica ar pievienotās vērtības nodokli

apliekamo darījumu vērtības kritums par 13,4%, kā arī patēriņa cenu kritums.

Akcīzes nodokļa (AKC) ieņēmumu samazinājumu 2010. gada pirmajos piecos mēnešos joprojām ietekmēja 2009. gada sākumā veiktais akcīzes nodokļa likmju palielinājums gandrīz visām akcīzes precēm un ekonomiskās lejupslīdes radītais akcīzes preču realizācijas apjoma kritums. Akcīzes nodokļa ieņēmumos bija vērojams samazinājums tādās akcīzes preču grupās kā tabakas izstrādājumi (ieņēmumi samazinājās par 34,4%), alkoholiskie dzērieni (ieņēmumi samazinājās par 13,3%) un naftas produkti (ieņēmumi samazinājās par 6,6%). Akcīzes nodokļa ieņēmumu palielinājums par 55,0% bija vērojams no alus produktu realizācijas salīdzinājumā ar 2009. gada pirmo piecu mēnešu ieņēmumiem.



Netiešo nodokļu ieņēmumi, milj. latu

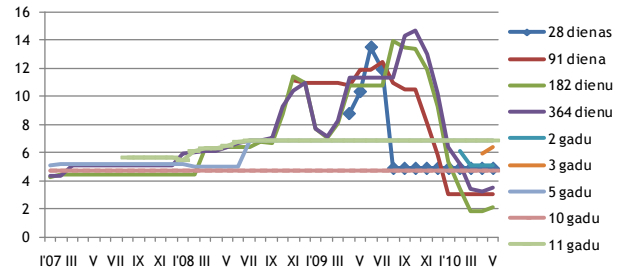
Salīdzinot ar 2009. gada attiecīgo periodu, šī gada pirmo piecu mēnešu kopbudžeta **nenodokļu ieņēmumos** bija vērojams 24,8 milj. latu jeb 12,4% pieaugums, ko, galvenokārt, ietekmēja ieņēmumi no dividendēm par valsts kapitāla izmantošanu un Latvijas Bankas veiktais maksājums.

2010. gada pirmajos piecos mēnešos ieņēmumi no maksas pakalpojumiem un citiem pašu ieņēmumiem bija 89,7 milj. latu, kas ir par 22,6% mazāk nekā 2009. gada attiecīgajā periodā. Ārvalstu finanšu palīdzības ieņēmumi bija 284,5 milj. latu, kas ir par 2,5% mazāk nekā 2009. gada attiecīgajā periodā.

Valsts parāds uzskaites vērtībā 2010. gada maijā beigās bija 4 728,8 milj. latu un šī gada piecos mēnešos bija palielinājies par 589,4 milj. latu. Valsts iekšējais parāds 2010. gada piecos mēnešos bija samazinājies par 39,1 milj. latu un šī gada maijā beigās sastādīja 847,5 milj. latu. Savukārt, valsts ārējā parāda kopsumma 2010. gada maijā beigās sastādīja 3 811,3 milj. latu un kopš šī gada sākuma bija pieaugusi par 628,5 milj. latu.

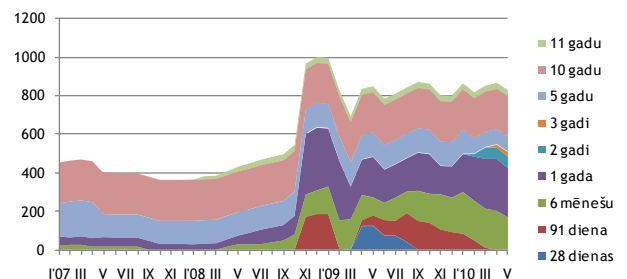
2010. gada maijā tika pārdotas **valsts iekšējā aizņēmuma īstermiņa parādzīmes** par kopējo summu 23,0 milj. latu pēc nominālvērtības ar vidējo svērto peļņas likmi maijā pēdējā izsolē 2,151% (182 dienu parādzīmēm) un 3,528% (364 dienu parādzīmēm). Kopējais investoru pieprasījums pēc šī termiņa parādzīmēm bija 2,5 reizes lielāks.

Valsts kase 2010. gada maijā pārdeva **valsts iekšējā aizņēmuma obligācijas** par kopējo summu 11,8 milj. latu ar vidējo svērto peļņas likmi mēneša pēdējā izsolē 6,395% (trīs gadu obligācijām). Kopējais investoru pieprasījums pēc šī termiņa obligācijām sasniedza 15,8 milj. latu pēc nominālvērtības.



Valsts iekšējā aizņēmuma vērtspāpīru vidējās svērtās procentu likmes mēneša pēdējā izsolē, %

Valsts vidējā termiņa un ilgtermiņa obligāciju īpatsvars valsts iekšējā parāda portfelī 2010. gada maijā sasniedza 48,0% (45,0% 2009. gada maijā), bet valsts īstermiņa parādzīmju īpatsvars sasniedza 52,0% (55,0%).



Aproģozībā esošo valsts iekšējā aizņēmuma vērtspāpīru struktūra 2010. gada maijā, milj. latu