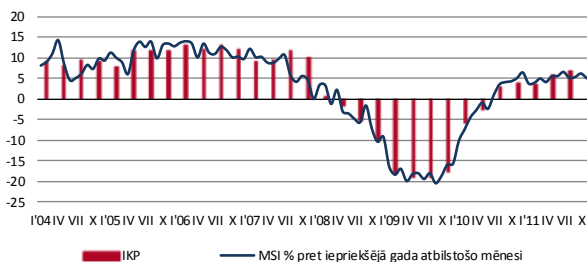


MAKROEKONOMIKAS UN BUDŽETA APSKATS

2011. gada novembris

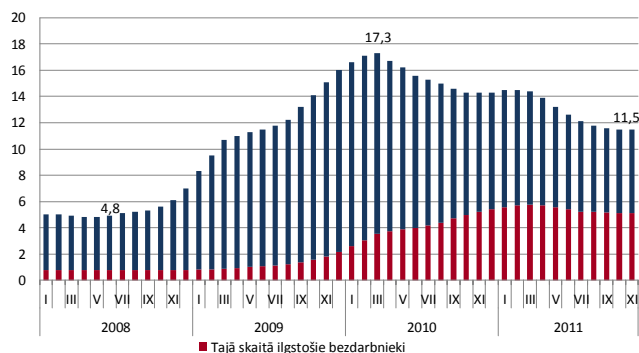
Saskaņā ar Finanšu ministrijas novērtējumu **Makroekonomisko rādītāju saliktais indekss** (turpmāk – MSI) (indeksa aprēķināšanai tiek izmantoti operatīvie dati par tautsaimniecības attīstību) 2011. gada novembrī, salīdzinot ar iepriekšējā gada attiecīgo mēnesi, ir pieaudzis par 5,0%. Pozitīva ietekme uz MSI bija vērojama no arvien augstā dzelzceļa pārvadājumu un ostās pārkrauto kravu apjoma, kā arī no mazumtirdzniecības pozitīvajiem rezultātiem.



Makroekonomisko rādītāju saliktais indekss

Reģistrētā bezdarba līmenis 2011. gada novembrī saglabājās tādā pašā līmenī kā oktobrī un bija 11,5% no ekonomiski aktīvajiem iedzīvotājiem. Reģistrēto bezdarbnieku skaits novembrī, salīdzinot ar oktobri, vēl nedaudz samazinājās un mēneša beigās bija 130,2 tūkst. – par 301 cilvēku mazāks nekā oktobra beigās. Kopumā pēdējā gada laikā bezdarba līmenis ir sarucis par 2,8 procentpunktiem un reģistrēto bezdarbnieku skaits – par 31,6 tūkstošiem.

Ziemas mēnešos reģistrētā bezdarba līmeņa samazināšanās uz laiku apstāsies, par ko liecina novembra dati par vakanču skaita samazināšanos un no jauna reģistrēto bezdarbnieku skaita pieaugumu. Nodarbinātības valsts aģentūras aktuālo vakanču skaits novembrī samazinājās līdz 3025, salīdzinot ar 3452 oktobrī, bet no jauna reģistrēto bezdarbnieku skaits pieauga līdz 11 332, salīdzinot ar 10 964 oktobrī.

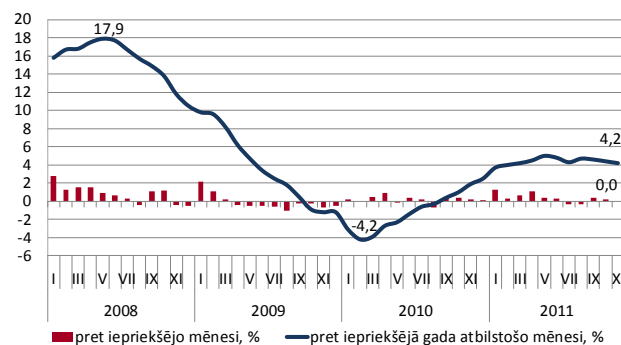


Reģistrētā bezdarba līmenis valstī, %

Zemākais reģistrētā bezdarba līmenis novembra beigās bija Rīgas reģionā – 8,5%, un gada laikā tas ir pazeminājies par 2,5 procentpunktiem. Kurzemes reģionā reģistrētā bezdarba līmenis bija 12,0% (samazinājums 3,5 procentpunkti), Zemgales reģionā – 12,5% (samazinājums 3,0 procentpunkti) un Vidzemes reģionā – 12,9% (samazinājums 3,1 procentpunkts). Visaugstākais bezdarba līmenis bija

Latgalē – 19,7%, un gada laikā tas samazinājies par 2,4 procentpunktiem.

Patēriņa cenas 2011. gada novembrī, salīdzinot ar oktobri, nemainījās. Atsevišķās produktu grupās notika sagaidāmas sezonālas cenu svārstības, kas kopumā atstāja neitrālu efektu uz cenu izmaiņām. Nedaudz lētāka kļuva maize – par 1,4%, piens, siers un olas – par 2,0 procentiem. Pēc sezonāla cenu krituma sadārdzinājās dārzeņi – vidēji par 19,2 procentiem. Noslēdzoties rudens sezonai, apģērbu un apavu cenas samazinājās par 1,3 procentiem.

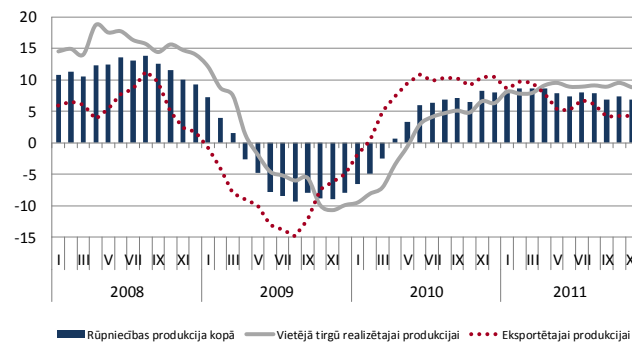


Patēriņa cenu indekss, %

Gada inflācija jau trešo mēnesi pēc kārtas samazinās un 2011. gada novembrī saruka līdz 4,2%. Turpmāks gada inflācijas kritums ir gaidāms arī nākamajos mēnešos.

ECB samazināja bāzes procentu likmi no 1,25% uz 1%, kas liecina, ka inflācijas gaidas Eiropā ir mitējušās un turpmāki strauji cenu kāpuma riski nav paredzami.

Ražotāju cenas Latvijas rūpniecībā 2011.gada novembrī, salīdzinot ar iepriekšējo mēnesi, samazinājās par 0,5 procentiem. Savukārt, salīdzinot ar 2010.gada atbilstošo periodu, cenas pieauga par 6,9%.



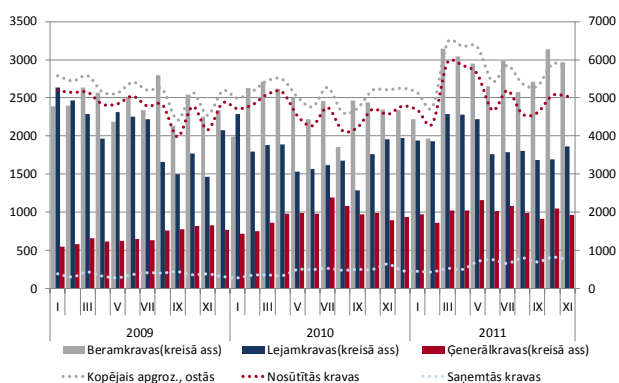
Ražotāju cenu indeksa gada pieaugums, %

Gada laikā vislielāko ietekmi uz ražotāju cenu kopējo līmeni radīja cenu kāpums pārtikas produktu ražošanā – par 6,6%, metālu ražošanā – par 10,4%, elektroenerģijā, gāzes apgādē siltumapgādē un gaisa kondicionēšanā – par 12,6%, bet ķīmisko vielu ražošanā – par 23,4 procentiem.

Vietējā tirgū realizētajai produkcijai ražotāju cenas gada laikā kāpa par 8,8%, bet eksportētajai produkcijai – par 4,2 procentiem.

2011. gada janvārī – novembrī **Latvijas ostās** pārkrauts 62,7 milj. t kravu, kas ir par 12,1% vairāk nekā 2010. gada attiecīgajā laika periodā.

2011. gada novembrī kravu apgrozījums Latvijas ostās, salīdzinot ar pagājušā gada attiecīgo mēnesi, palielinājies par 11,4% jeb 0,6 milj. t un veidojis 5,8 milj. t. Kravu apgrozījuma pieaugumu noteicis pirmām kārtām beramkravu pārkraušanas apjoma kāpums par 26,3% jeb 0,6 tūkst. tonnu. Tajā skaitā labības pārkraušana augusi par 147,6% jeb 0,2 milj. tonnu, ogļu pārkraušana – par 15,3% jeb 0,2 milj. t un minerālmēslojuma pārkraušana – par 42,3% jeb 0,1 milj. tonnu. Tajā pašā laikā naftas produktu pārkraušana, kas gada pirmajā pusē Latvijas ostās bija strauji palielinājusies, novembrī salīdzinājumā ar 2010. gada attiecīgo mēnesi sarukusi par 3,2 procentiem.

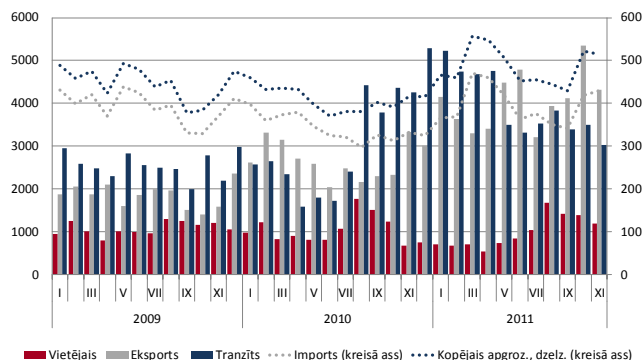


Kravu apgrozījums ostās (tūkst. tonnu)

No Latvijas lielajām ostām kravu apgrozījums Rīgas ostā 2011. gada novembrī, salīdzinot ar pagājušā gada novembri, palielinājies par 1,5% līdz 2,8 milj. t, Ventspils ostā tas pieaudzis par 22,5% līdz 2,4 milj. t un Liepājas ostā – par 36,1% līdz 513,4 tūkst. tonnu.

2011. gada janvārī – novembrī pa **dzelzceļu** transportēts 53,6 milj. t kravu, kas ir par 19,0% vairāk nekā 2010. gada atbilstošajā laika periodā.

2011. gada novembrī pa dzelzceļu pārvadāja 5,1 milj. t kravu, kas ir par 1,4% mazāk nekā 2011. gada oktobrī, bet par 23,9% vairāk nekā 2010. gada novembrī. Lielāko dzelzceļa pārvadājumu daļu veido importa pārvadājumi (no iekraušanas vietas ārpus Latvijas uz izkraušanas vietu Latvijā; galvenokārt uz ostām), kuru apjoms, salīdzinot ar pagājušā gada novembri, palielinājies par 29,0 procentiem.

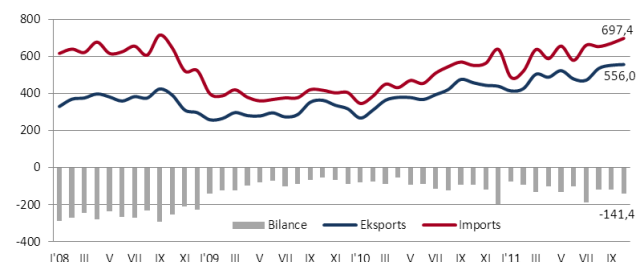


Kravu pārvadājumi pa dzelzceļu (tūkst. tonnu)

Eksporta pārvadājumu (no iekraušanas vietas Latvijā uz izkraušanas vietu citā valstī) apjoms pieaudzis par 29,3%, bet tranzīta pārvadājumu (starp iekraušanas un izkraušanas vietām ārpus Latvijas) apjoms samazinājies par 28,8 procentiem. Vietējo pārvadājumu apjoms 2011. gada novembrī bijis par 77,0% lielāks nekā pirms gada.

Latvijas kopējais preču **ārējās tirdzniecības** apjoms faktiskajās cenās 2011. gada janvārī-oktobrī sasniedza 11 192,1 milj. latu, un bija par 31,3% lielāks nekā pagājušā gada atbilstošajā periodā. Eksporta un importa pieauguma tempi šajā periodā bijuši aptuveni vienādi – eksports palielinājies par 30,3%, bet imports – par 32,1%, kamēr importa apjoms joprojām ir būtiski lielāks nekā eksporta apjoms – attiecīgi 6225,8 milj. latu un 4966,3 milj. latu.

2011. gada oktobrī kopējais preču ārējās tirdzniecības apgrozījums faktiskajās cenās mēneša laikā audzis par 2,6%, bet gada griezumā – par 24,2%, sasniedzot 1253,4 milj. latu.



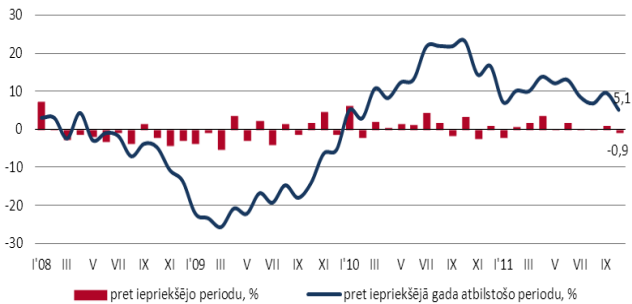
Ārējās tirdzniecības preču balance, milj. latu

Oktobrī Latvijas preču eksports turpināja pieaugt, sasniedzot jaunu visu laiku augstāko vērtību – 556,0 milj. latu. Eksporta pieauguma temps joprojām ir augsts – kāpums par 21,4%, salīdzinot ar pagājušā gada attiecīgo mēnesi. Arī imports 2011. gada oktobrī uzrādījis strauju pieaugumu, salīdzinājumā ar pagājušā gada attiecīgo mēnesi palielinoties par 26,5% un sasniedzot jaunu augstāko līmeni pēdējo trīs gadu laikā – 697,4 milj. latu.

Eksporta pieaugumu oktobrī turpināja nodrošināt Latvijas galvenās eksporta preču grupas – pārtikas un lauksaimniecības preces, koks un koka izstrādājumi, kā arī metāli un metālu izstrādājumi. Tajā pašā laikā arvien būtiskāku lomu iegūst minerālproduktu eksports, kas oktobrī, salīdzinot ar pagājušā gada oktobri, palielinājies 2,2 reizes. Arī preču importā oktobrī būtiski palielinājies minerālproduktu apjoms – par 68% un nozīmīgs pieaugums bijis arī mehānismu un iekārtu importam – par 22,2 procentiem.

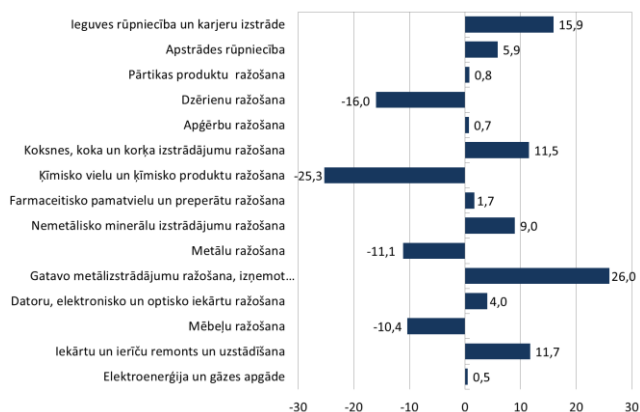
Nākamajos mēnešos līdz ar situācijas pasliktināšanos ārējos tirgos, kā arī sezonālu faktoru ietekmē eksporta pieauguma tempi varētu samazināties. Tomēr gada kopējais eksporta kāpums joprojām saglabāsies augsts un eksports būs nodrošinājies ne tikai Latvijas ekonomiskās izaugsmes atjaunošanos, bet arī stabilizējies un stimulējis iekšzemes patēriņu, kas savukārt palīdzēs saglabāt ekonomikas pieaugumu arī ārējās vides pasliktināšanās apstākļos.

Latvijas rūpniecības produkcijas apjoms (pēc sezonāli izlīdzinātiem datiem salīdzināmās cenās) š.g. oktobrī, salīdzinot ar septembri, ir samazinājies par 0,9%. To noteica apģērba, dzērienu un gatavo metālizstrādājumu ražošanas samazinājums.



Rūpniecības produkcijas apjoma indekss, %

Lai gan arī gada griezumā Latvijas rūpniecības izlaides apjoma pieauguma tempi samazinās, oktobrī tie bija vēl salīdzinoši strauji (5,1% pēc kalendāri izlīdzinātiem datiem salīdzināmās cenās). To pamatā nodrošinājusi izaugsme lielākajās rūpniecības nozarēs – kokapstrādes apjomi gada laikā pieauguši par 11,5%, bet gatavo metālizstrādājumu ražošana - par 26,0% (septembra beigās un oktobra sākumā atklātas trīs jaunas gatavo metālizstrādājumu ražotnes, atrisinot jaudu problēmas šajā nozarē.). Kopējo izlaidi pozitīvi ietekmēja arī mašīnbūves nozaru ražošanas pieaugums, bet būtisks apjoma pieaugumu tempu kritums apģērbu ražošanā, kā arī ķīmijas un metālu izlaides apjoma samazinājums ir atstājis lielāko negatīvo efektu. Taču jāatzīmē, ka, piemēram, metālu ražošanas lielākais uzņēmums rekonstrukcijas rezultātā šogad ir būtiski palielinājis savas jaudas, līdz ar to izlaides samazinājums šajā nozarē varētu būt tikai īslaicīgs pārejas posma blakusefekts.

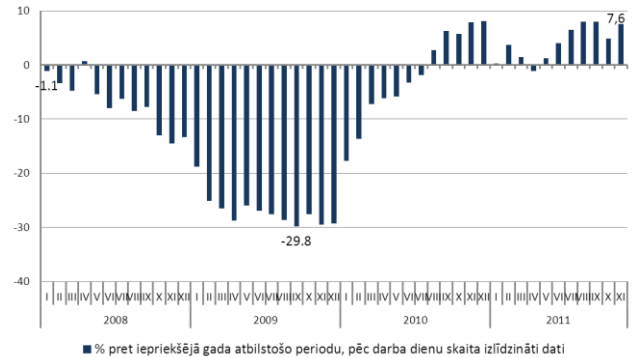


Rūpniecības produkcijas apjoma pārmaiņas 2011. gada oktobrī pret iepriekšējā gada atbilstošo periodu, %

No vienas puses, gada pieauguma tempu samazinājums jau iepriekš tika prognozēts bāzes efekta iespaidā, bet no otras puses - jau varētu liecināt, ka atsevišķās Latvijas rūpniecības nozarēs ārējā pieprasījuma pieauguma tempi samazinās. Turpinot samilt eirozonas valstu parādu refinansēšanas problēmām, ES valstu uzņēmēju, patērētāju un investoru konfidences rādītāji turpina pasliktināties. Tas atspoguļojas arī reālajā sektorā - ražošanas apjomu un jauno pasūtījumu gada pieauguma tempi turpina samazināties visās ES valstīs, t.sk. Latvijas eksporta tirgos. Prognozējams, ka nākamo mēnešu ražošanas datus jau varētu spilgtāk parādīties iespējams ārējā pieprasījuma pieauguma tempu samazinājuma efekts.

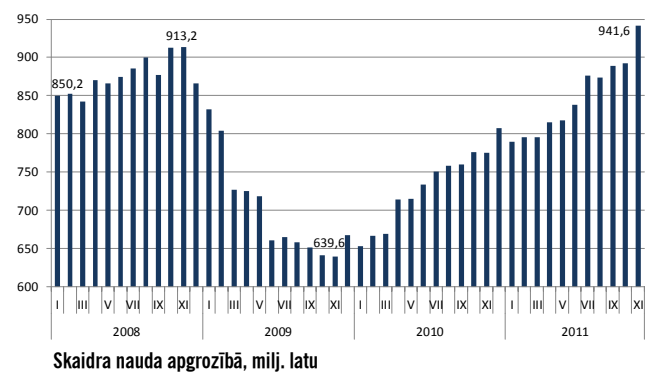
Novembrī **mazumtirdzniecības apgrozījums** pēc iepriekšējā mēnesī piedzīvotā krituma atkal sācis palielināties, salīdzinājumā ar iepriekšējo mēnesi pieaugot par 1,9%. Salīdzinot ar 2010. gada attiecīgo mēnesi, mazumtirdzniecības apgrozījums novembrī palielinājies par 7,6%.

Joprojām straujākais apgrozījuma pieaugums saglabājas nepārtikas preču mazumtirdzniecībā, kas salīdzinājumā ar pagājušā gada novembri palielinājies par 12,1%. Atšķirībā no 2011. gada pirmās puses pēdējos mēnešos sākusī pieaugt arī pārtikas preču mazumtirdzniecība – novembrī, salīdzinot ar oktobri, pieaugums veidojis 0,8%, bet gada griezumā sasniedzis jau 5,2%. Autodegvielas tirdzniecības novembrī, salīdzinot ar pagājušā gada attiecīgo mēnesi samazinājies par 1,0%, uzrādot būtiski mazāku kritumu nekā 2011. gada pirmajā pusē, kad atsevišķos mēnešos tas pārsniedza desmit procentus.



Mazumtirdzniecības apgrozījums (salīdzināmās cenās)

Augsti mazumtirdzniecības pieauguma tempi varētu saglabāties arī decembrī, kad iedzīvotāji sāka atgūt Krājbankā noguldītos līdzekļus un gatavoties Ziemassvētkiem, kamēr nedaudz tālākā perspektīvā eirozonas finanšu problēmas un globālās ekonomiskās izaugsmes palēnināšanās var atstāt ietekmi arī uz iekšzemes tirdzniecību.



Skaidra nauda apgrozībā, milj. latu

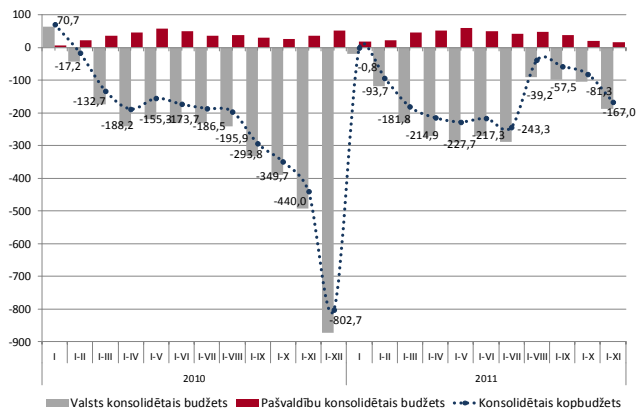
Trīs mēnešu **RIGIBOR** likme 2011. gada novembrī strauji palielinājās, ko ietekmēja Krājbankas krīze un pieprasījuma pieaugums pēc latiem. Novembra beigās trīs mēnešu RIGIBOR likme sasniedza 1,94%, salīdzinot ar 0,98% oktobrī, un pēc šī kāpuma vairs nav augstāka par attiecīgo EURIBOR likmi. Savukārt **EURIBOR** trīs mēnešu likme novembrī nedaudz pazeminājās un mēneša beigās bija 1,46%. Likmes samazināšanos ietekmēja Eiropas Centrālās bankas novembra sākumā pieņemtais lēmums pazemināt bāzes procentu likmi par 0,25 procentpunktiem līdz 1,25 procentiem.

	11'VI	VII	VIII	IX	X	XI
RIGIBOR (3men)	0,73	0,82	0,85	0,86	0,98	1,94
EURIBOR (3men)	1,53	1,61	1,54	1,54	1,59	1,46

Naudas indeksu RIGIBOR un EURIBOR pārskats par pēdējiem 6 mēnešiem uz katra mēneša 25. datumu

Valsts kases oficiālā mēneša pārskata dati par 2011. gada vienpadsmit mēnešiem ļauj secināt, ka plānotais vispārējās valdības budžeta deficīta mērķis (4,5% no IKP), ņemot vērā korekcijas atbilstoši Eiropas kontu sistēmas metodoloģijai, netiks pārsniegts.

Konsolidētā kopbudžeta deficīts vienpadsmit mēnešos joprojām ir ievērojami mazāks salīdzinājumā ar 2010. gada attiecīgā perioda deficīta apjomu, taču salīdzinājumā ar 2011. gada desmit mēnešu datiem tas ir būtiski pieaudzis – no 81,3 milj. latu līdz 167,0 milj. latu. Saskaņā ar nacionālo metodoloģiju kopbudžeta deficīts šī gada vienpadsmit mēnešos bija 1,2% no IKP, savukārt, pēc Eiropas kontu sistēmas metodoloģijas vispārējās valdības deficīts sastādīja 2,4% no IKP. Deficītu pēc EKS metodoloģijas galvenokārt ietekmēja ES fondu korekcija un uz valdības sektoru pārcelto uzņēmumu bilances korekcija.



Uzkrātā konsolidētā kopbudžeta finansiālā bilance, milj. latu

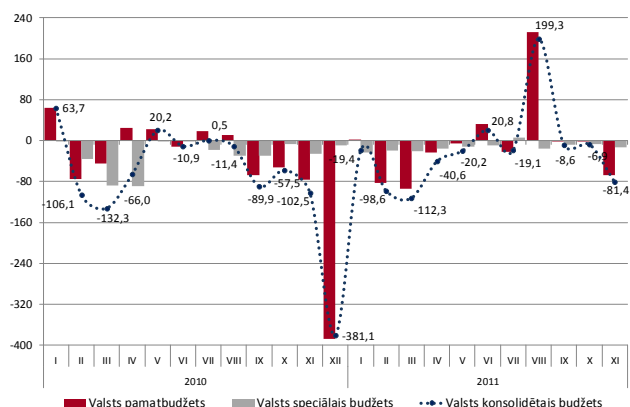
Ieņēmumu pieaugums visos budžetos noteica fiskālās situācijas uzlabošanu, tai skaitā būtiski zemāku deficīta līmeni kopbudžetā. Kopbudžeta ieņēmumi šī gada vienpadsmit mēnešos bija par 454,3 milj. latu jeb 10,8% lielāki salīdzinājumā ar 2010. gada atbilstošo periodu, ko galvenokārt noteica nodokļu ieņēmumu, kā arī ieņēmumu no ārvalstu finanšu palīdzības pieaugums.

	2010.g. I-XI izpilde, milj. latu	2011.g. I-XI izpilde, milj. latu	2011./2010.g. I-XI izpildes izmaiņas, %
KONSOLIDĒTAIS KOPBUDŽETS			
Ieņēmumi	4 193,6	4 647,9	10,8%
Izdevumi	4 633,6	4 814,9	3,9%
Finansiālā bilance	-440,0	-167,0	
VALSTS KONSOLIDĒTAIS BUDŽETS¹			
Ieņēmumi	3 457,1	3 856,8	11,6%
Izdevumi	3 949,4	4 043,7	2,4%
Finansiālā bilance	-492,3	-186,9	
Valsts pamatbudžets			
Ieņēmumi	2 409,2	2 682,5	11,3%
Izdevumi	2 596,9	2 734,7	5,3%
Finansiālā bilance	-187,8	-52,2	
Valsts speciālais budžets			
Ieņēmumi	1 064,7	1 128,1	6,0%
Izdevumi	1 390,9	1 268,7	-8,8%
Finansiālā bilance	-326,2	-140,5	
PAŠVALDĪBU KONSOLIDĒTAIS BUDŽETS²			
Ieņēmumi	1 130,8	1 214,1	7,4%
Izdevumi	1 094,7	1 198,0	9,4%
Finansiālā bilance	36,0	16,1	

Kopbudžeta ieņēmumi un izdevumi

Valsts konsolidētajā budžetā (ieskaitot ziedojumus, dāvinājumus un atvasinātās publiskās personas) gada pēdējos mēnešos ir vērojama izdevumu palielināšanās, tomēr 2011. gada janvārī – novembrī

finansiālais deficīts bija ievērojami mazāks nekā 2010. gada atbilstošajā periodā, veidojot 186,9 milj. latu.



Valsts konsolidētais budžeta finansiālā bilance sadalījumā pa budžetiem, milj. latu

Valsts budžeta ieņēmumi 2011. gada vienpadsmit mēnešos bija par 399,7 milj. latu jeb 11,6% lielāki salīdzinājumā ar iepriekšējā gada atbilstošo periodu. Ekonomiskās aktivitātes palielināšanās sekmēja nodokļu ieņēmumu kāpumu gan valsts pamatbudžetā, gan speciālajā budžetā (kopā par 386,1 milj. latu jeb 15,8%), tāpat ieņēmumi no ārvalstu finanšu palīdzības palielinājās par 63,2 milj. latu jeb 11,5 procentiem. Nodokļu ieņēmumi valsts pamatbudžetā bija par 263,4 milj. latu jeb 17,9% lielāki, ko galvenokārt ietekmēja pievienotās vērtības nodokļa un uzņēmuma ienākuma nodokļa ieņēmumu pieaugums. Tāpat augstāku valsts budžeta ieņēmumu apjomu noteica ieņēmumu pieaugums no valsts sociālajām apdrošināšanas iemaksām valsts speciālajā budžetā par 123,0 milj. latu jeb 12,5 procentiem.

Savukārt, nenodokļu ieņēmumi valsts budžetā šī gada vienpadsmit mēnešos bija par 47,9 milj. latu jeb 14,3% mazāki salīdzinājumā ar 2010. gada atbilstošo periodu. Nenodokļu ieņēmumu samazinājumu galvenokārt noteica šo ieņēmumu samazināšanās valsts pamatbudžetā, kur netika saņemti ieņēmumi no valstij piederošo siltumnīcefekta gāzu emisijas vienību tirdzniecības. Valsts pamatbudžetā samazinājās arī saņemto valsts un kancelejas nodevu apmērs (par 18,4 milj. latu jeb 23,7%), ko pamatā noteica izmaiņas klasifikācijā, transportlīdzekļu ikgadējo nodevu pārceļot uz transportlīdzekļu ekspluatācijas nodokļa pozīciju. Taču jāatzīmē, ka nenodokļu ieņēmumu samazinājumu daļēji kompensēja pieaugums ieņēmumos no dividendēm valsts pamatbudžetā, kas bija par 17,1 milj. latu jeb 17,4% lielāki. Arī valsts speciālā budžeta nenodokļu ieņēmumi šī gada vienpadsmit mēnešos bija par 58,4 milj. latu jeb 85,4% mazāki, salīdzinot ar 2010. gada atbilstošo periodu, kas pamatā skaidrojams ar ieņēmumu samazināšanos no valsts sociālās apdrošināšanas speciālā budžeta līdzekļu noguldījumiem depozītā.

Valsts budžeta izdevumi šī gada vienpadsmit mēnešos bija par 94,3 milj. latu jeb 2,4% lielāki salīdzinājumā ar 2010. gada atbilstošo periodu.

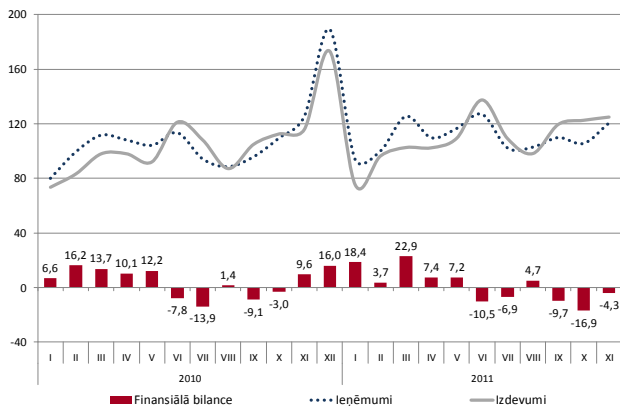
Pieaugumu valsts budžeta izdevumos radīja izdevumu palielināšanās valsts pamatbudžetā, ko daļēji kompensēja izdevumu samazināšanās valsts speciālajā budžetā. Valsts pamatbudžeta izdevumi šī gada vienpadsmit mēnešos sastādīja 89,1% no gada plāna un bija par 137,8 milj. latu jeb 5,3% lielāki, salīdzinot ar iepriekšējā gada atbilstošo periodu. Aktīvākas ES fondu projektu īstenošanas rezultātā būtiski pieauga kapitālo izdevumu apjoms – par 134,2 milj. latu jeb 109,3 procentiem. Izdevumi subsīdijām un dotācijām valsts

¹ Ieskaitot ziedojumus, dāvinājumus un atvasinātās publiskās personas

² Ieskaitot ziedojumus un dāvinājumus

amatbudžetā pieauga par 22,7 milj.latu jeb 2,8%, kas galvenokārt ir saistīts ar subsīdiju un dotāciju palielināšanos komersantiem, biedrībām un nodibinājumiem ES fondu projektu ietvaros, veicot maksājumus atbilstoši noslēgtajiem līgumiem. Savukārt, izdevumi valsts speciālajā budžetā samazinājās par 122,3 milj. latu jeb 8,8%, ko pamatā ietekmēja izdevumu samazinājums nodarbinātības speciālajā budžetā (par 50,7 milj. latu jeb 48,2%), valsts pensiju speciālajā budžetā (par 40,3 milj. latu jeb 3,8%), kā arī invaliditātes, maternitātes un slimības speciālajā budžetā (par 35,2 milj. latu jeb 12,9%). Jāatzīmē, ka izdevumu samazinājums salīdzinājumā ar 2010. gada atbilstošo periodu valsts pensiju speciālajā budžetā galvenokārt bija izveidojies pensiju ieturējumu atmaksu dēļ, kas tika veiktas 2010. gada aprīlī. Savukārt, izdevumu samazinājums nodarbinātības speciālajā budžetā ir saistīts ar izdevumu samazināšanos bezdarbnieku pabalstiem, ņemot vērā straujāku bezdarba līmeņa samazināšanos nekā iepriekš tika prognozēts.

Pašvaldību konsolidētajā budžetā (ieskaitot ziedojumus un dāvinājumus) ieņēmumi šī gada vienpadsmit mēnešos turpināja pārsniegt izdevumus, tādējādi veidojot pārpalikumu 16,1 milj. latu apmērā. Taču jāatzīmē, ka salīdzinājumā ar šī gada desmit mēnešu datiem pārpalikums samazinājās par 4,3 milj. latu, savukārt 2010. gada vienpadsmit mēnešos pārpalikums bija ievērojami lielāks, veidojot 36,0 milj. latu. Pārpalikuma samazināšanās skaidrojama ar to, ka pašvaldību budžeta izdevumu pieaugums šī gada vienpadsmit mēnešos bija straujāks nekā ieņēmumu pieaugums.



Pašvaldību konsolidētā budžeta finansiālie rādītāji, milj. latu

Ieņēmumi pašvaldību budžetā, pieaugot visās budžeta ieņēmumu pozīcijās, šī gada vienpadsmit mēnešos, salīdzinot ar 2010. gada atbilstošo periodu, palielinājās par 83,4 milj. latu jeb 7,4 procentiem. Pašvaldību pamatbudžeta ieņēmumu pieaugumu noteica lielāks no valsts budžeta saņemto transfertu apjoms (par 45,6 milj. latu jeb 11,2% vairāk), kā arī nodokļu ieņēmumu pieaugums (par 35,0 milj. latu jeb 5,3%), tāpat par 20,1 milj. latu jeb 23,8% palielinājās nekustamā īpašuma nodokļa ieņēmumi, ko ietekmēja nodokļa likmju palielināšana un ar nodokli apliekamās bāzes paplašināšana no šī gada janvāra. Ņemot vērā nodokļu maksātāju skaita pieaugumu, vidējās darba algas tautsaimniecībā pieaugumu, kā arī nodokļa sadalījuma proporcijas maiņa gada sākumā par labu pašvaldībām (no 80% uz 82%), iedzīvotāju ienākuma nodokļa ieņēmumi pašvaldību budžetā pieauga par 14,5 milj. latu jeb 2,5 procentiem.

2011. gada vienpadsmit mēnešos pašvaldību budžeta izdevumu pieaugums pārsniedza ieņēmumu kāpumu - izdevumi bija par 103,3 milj. latu jeb 9,4% lielāki nekā 2010. gada atbilstošajā periodā. Izdevumu pieaugumu galvenokārt radīja uzturēšanas izdevumu, kas

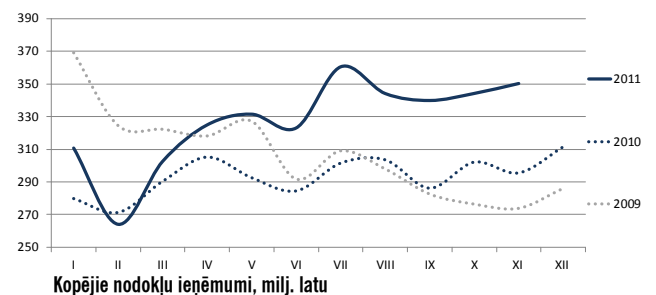
ietver izdevumus atalgojumam, precēm un pakalpojumiem, subsīdijām, dotācijām un sociāliem pabalstiem, palielināšanās par 60,6 milj. latu jeb 6,5 procentiem. Jāatzīmē, ka pašvaldību budžeta izdevumi sociālajiem pabalstiem salīdzinājumā ar 2010. gada vienpadsmit mēnešiem ir pieauguši par 9,6% un kopumā bija 82,8 milj. latu, tai skaitā dzīvokļa un garantētā minimālā ienākuma (GMI) pabalsti tika izmaksāti 38,8 milj. latu apmērā. Ņemot vērā sociālo pabalstu saņēmēju skaita izmaiņas, šīs pozīcijas izdevumiem, sākot ar šā gada augustu salīdzinājumā ar 2010. gada atbilstošo periodu, ir vērojama tendence samazināties. Tāpat būtiski pieauga arī kapitālo izdevumu apjoms un tie bija par 51,9 milj. latu jeb 22,7% lielāki, kas, līdzīgi kā valsts budžetā, skaidrojams ar aktīvāku ES fondu projektu īstenošanu.

Neskatoties uz ārējās vides negatīvajām prognozēm, ekonomika turpina attīstīties dinamiski, nodrošinot nodokļu ieņēmumu pieaugumu arī gada pēdējos mēnešos. Novembrī, salīdzinot ar oktobri, nodokļu ieņēmumi kopbudžetā galvenokārt palielinājās, pieaugot nodokļu ieņēmumiem pašvaldību budžetā. Šā gada vienpadsmit mēnešos **kopbudžeta nodokļu ieņēmumi** (ieskaitot iemaksas fondēto pensiju shēmā) bija 3 595,1 milj. latu, kas salīdzinājumā ar iepriekšējā gada atbilstošo periodu bija par 400,1 milj. latu jeb 12,5% lielāki, vienlaicīgi pārsniedzot plānoto – par 155,4 milj. latu jeb 4,5 procentiem. Lielākos nodokļu ieņēmumus veidoja sociālo apdrošināšanas iemaksu, pievienotās vērtības nodokļa un iedzīvotāju ienākuma nodokļa ieņēmumi.

	2010.g. I-XI izpilde, milj. latu	2011.g. I-XI izpilde, milj. latu	2011.g. I-XI izpilde no 2011.g. I-XI plāna	2011./2010.g. I-XI izpildes izmaiņas,%
Kopā	3195,1	3 595,1	104,5%	12,5%
Sociālās apdrošināšanas iemaksas*	1040,3	1 163,7	102,3%	11,9%
Pievienotās vērtības nodoklis	769,5	897,3	101,3%	16,6%
Iedzīvotāju ienākuma nodoklis	699,0	714,5	106,4%	2,2%
Akcīzes nodoklis	423,2	437,9	100,4%	3,5%
Ūzņēmumu ienākuma nodoklis	99,7	175,8	157,0%	76,3%
Nekustamā īpašuma nodoklis	84,8	104,9	107,8%	23,7%
Pārējie nodokļi	78,5	101,0	101,0%	28,6%

Kopējie nodokļu ieņēmumi

* ieskaitot iemaksas valsts fondēto pensiju shēmā 2011. gada I-XI 62,0 milj. latu.



Kopējie nodokļu ieņēmumi, milj. latu

Sociālās apdrošināšanas iemaksu (SOC) (ieskaitot iemaksas valsts fondēto pensiju shēmā) ieņēmumi 2011. gada vienpadsmit mēnešos bija 1 163,7 milj. latu, kas ir par 123,4 milj. latu jeb 11,9% lielāki nekā 2010. gada atbilstošajā periodā. Sociālās apdrošināšanas iemaksu ieņēmumi bija par 2,3% lielāki nekā 2011. gada vienpadsmit mēnešos plānotie ieņēmumi. Izmaiņas sociālās apdrošināšanas iemaksu ieņēmumos ietekmēja nodokļa likmes pieaugums no 33,09% līdz 35,09% kopš 2011. gada 1. janvāra un nodarbināto ienākumu pieaugums. Lielākās sociālās apdrošināšanas iemaksas jeb 17,2% nodrošināja valsts pārvaldes un sabiedrisko organizāciju darbības

nodokļu maksātāji, savukārt, būvniecības nozarē strādājošie nodrošināja 8,3%, pakalpojumu sniegšanas darbības jomas veicēji – 7,1%, kā arī mazumtirdzniecības pamatdarbības veicēji – 7,1% no kopējiem 2011. gada vienpadsmit mēnešu sociālās apdrošināšanas iemaksu ieņēmumiem.

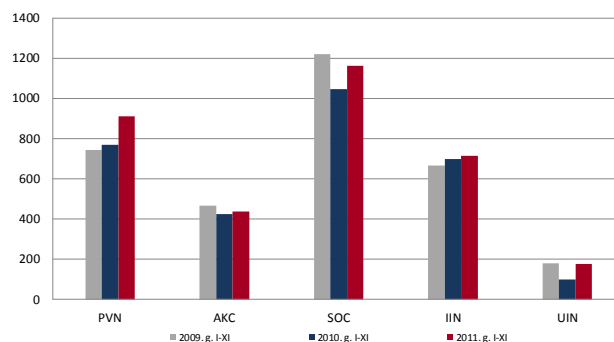
Iedzīvotāju ienākuma nodokļa (IIN) ieņēmumi 2011. gada vienpadsmit mēnešos, salīdzinot ar 2010. gada atbilstošo periodu, palielinājās par 15,5 milj. latu jeb 2,2% un bija 714,5 milj. latu. Iedzīvotāju ienākuma nodokļa ieņēmumu 2011. gada vienpadsmit mēnešu plāns tika izpildīts 106,4% apmērā. Nodokļa ieņēmumu pieaugumu ietekmēja ar nodokli apliekamo ienākumu pieaugums. Jāatzīmē arī, ka 2011. gada 1. janvārī stājās spēkā izmaiņas likumdošanas normās – samazināta IIN likme no 26% uz 25%, palielināts neapliekamais minimuma apmērs no 35 latiem uz 45 latiem, palielināts atvieglojuma apmērs par apgādībā esošu personu no 63 latiem uz 70 latiem.

Uzņēmumu ienākuma nodokļa (UIN) ieņēmumi 2011. gada vienpadsmit mēnešos pieauga par 76,3% salīdzinot ar 2010. gada atbilstošo periodu, kas galvenokārt skaidrojams ar nodokļa atmaksu samazināšanos šajā periodā par 41,9 milj. latu jeb 47,1 procentu. Savukārt, uzņēmumu ienākuma nodokļa iemaksas 2011. gada vienpadsmit mēnešos pieauga par 33,9 milj. latu jeb 18,0 procentiem. 2011. gada vienpadsmit mēnešu plāns tika pārpildīts par 57,0 procentiem. Lielākās nodokļa iemaksas 2011. gada vienpadsmit mēnešos nodrošināja vairumtirdzniecības, izņemot automobiļus un motociklus, mežsaimniecības un kokmateriālu ražošanas, kā arī elektroenerģijas, gāzes apgādes un gaisa kondicionēšanas nozares nodokļu maksātāji – kopā 46,4% no kopējiem uzņēmumu ienākuma nodokļa ieņēmumiem.

Pievienotās vērtības nodokļa (PVN) ieņēmumi 2011. gada vienpadsmit mēnešos salīdzinājumā ar 2010. gada atbilstošo periodu pieauga par 127,8 milj. latu jeb 16,6% un bija 897,3 milj. latu. Pievienotās vērtības nodokļa ieņēmumu plāns 2011. gada vienpadsmit mēnešiem izpildīts par 101,3 procentiem. Ieņēmumu pieaugumu, salīdzinot ar pagājušā gada atbilstošo periodu, ietekmēja kopējās ekonomiskās aktivitātes un līdz ar to darījumu vērtības un budžetā iemaksājāmās summas kāpums, kā arī pievienotās vērtības nodokļa standartlikmes un samazinātās likmes palielināšana. Šī gada vienpadsmit mēnešos pievienotās vērtības nodokļa iemaksas bija par 25,2% lielākas, salīdzinot ar 2010. gada atbilstošo periodu. Lielākās iemaksas nodrošināja vairumtirdzniecības (31,5% no kopējām iemaksām), mazumtirdzniecības (14,6%) un būvniecības (8,9%) nozares nodokļu maksātāji. Savukārt, pievienotās vērtības nodokļa atmaksas 2011. gada vienpadsmit mēnešos palielinājās par 41,7%, kas galvenokārt skaidrojams ar veiktajām atmaksām š.g. februārī (saskaņā ar izmaiņām nodokļa atmaksu kārtībā tām pārmaksām, kas izveidojušās pēc 2010. gada 1. jūlija), kā arī ar deklarētās pārmaksu summas palielināšanos. Lielākās nodokļa atmaksas šī gada vienpadsmit mēnešos saņēma nodokļu maksātāji, kuru pamatdarbības veids ir vairumtirdzniecība, izņemot automobiļus un motociklus (19,0% no kopējām atmaksām). 2011. gada atbilstošajā periodā salīdzinājumā ar 2010. gada vienpadsmit mēnešiem pievienotās vērtības nodokļa ieņēmumi iekšzemē pieauga par 136,4 milj. latu jeb 19,7%, savukārt šī nodokļa ieņēmumi, izlaižot preces brīvam apgrozījumam, samazinājās par 8,6 milj. latu jeb 11,1 procentu.

Akcīzes nodokļa (AKC) ieņēmumi 2011. gada vienpadsmit mēnešos bija par 14,7 milj. latu jeb 3,5% lielāki salīdzinot ar 2010. gada atbilstošo periodu un bija 437,9 milj. latu. Akcīzes nodokļa ieņēmumi

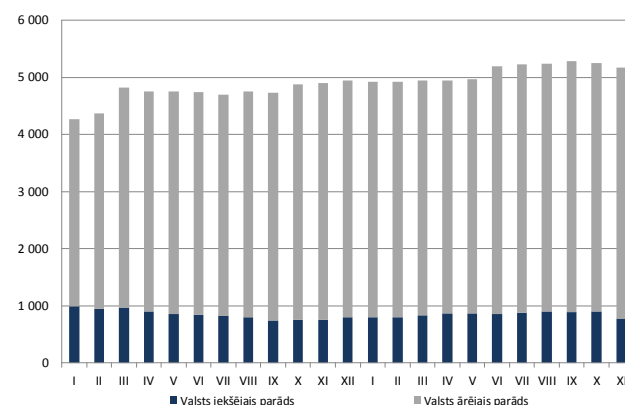
bija atbilstoši 2011. gada vienpadsmit mēnešos plānotajiem ieņēmumiem. Salīdzinājumā ar 2010. gada vienpadsmit mēnešiem 2011. gada atbilstošajā periodā akcīzes nodokļa ieņēmumi par naftas produktiem samazinājās par 2,5 milj. latu jeb 1,0%, kas skaidrojams ar izmaiņām patēriņam nodotā naftas produktu apjoma struktūrā, kā arī ar nodokli neapliekamās dīzeļdegvielas lauksaimniekiem patēriņa īpatsvara pieaugumu kopējā naftas produktu patēriņā. Akcīzes nodokļa ieņēmumi par tabakas izstrādājumiem 2011. gada vienpadsmit mēnešos palielinājās par 10,8 milj. latu jeb 12,8%, savukārt akcīzes nodokļa ieņēmumi par alkoholiskajiem dzērieniem pieauga par 2,7 milj. latu jeb 3,8%, salīdzinot ar 2010. gada atbilstošo periodu.



Valsts un pašvaldību parāds 2011. gada vienpadsmit mēnešos pieauga par 224,7 milj. latu un novembra beigās nominālvērtībā bija 5 305,6 milj. latu jeb 38,3% no IKP.

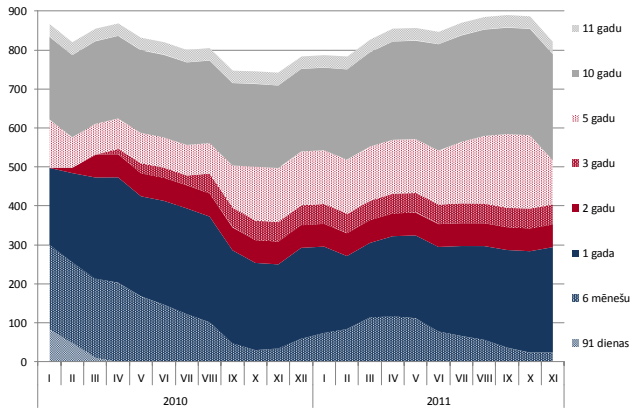
Valsts parāds 2011. gada novembra beigās bija 5 172,4 milj. latu, kas kopš gada sākuma pieauga par 229,8 milj. latu. Valsts ārējais parāds 2011. gada novembra beigās bija 4 398,0 milj. latu jeb 85,0% no kopējā valsts parāda, bet iekšējais parāds veidoja 774,4 milj. latu jeb 15,0% no kopējā valsts parāda.

Valsts ārējais parāds šī gada novembrī kopš gada sākuma pieauga par 251,5 milj. latu, savukārt iekšējais parāds samazinājās par 21,7 milj. latu. Ārējā parāda pieaugums skaidrojams ar valsts emitēto ārējā parāda obligāciju apjoma palielināšanos. Savukārt, iekšējā parāda samazinājumu galvenokārt veidoja īstermiņa un vidēja termiņa aizņēmumu no kredītiestādēm samazinājums.



Pašvaldību aizņēmumi 2011. gada novembrī bija 558,2 milj. latu un šī gada vienpadsmit mēnešos palielinājās par 23,2 milj. latu, kas skaidrojams ar to, ka aizņēmumu no valsts budžeta apjoms palielinājās par 28,4 milj. latu, bet aizņēmumu ārpus Valsts kases apjoms samazinājās par 5,2 milj. latu.

2011. gada novembrī notika Valsts kases rīkotā **valsts iekšējā aizņēmuma vērtspapīru** izsole, kurā tika pārdotas viena gada parādzīmes par kopējo summu 10,6 milj. latu ar vidējo gada peļņas likmi 1,7%. Savukārt, investoru kopējais pieprasījums 3,5 reizes pārsniedza piedāvāto parādzīmju apjomu.



Apgrozībā esošo valsts iekšējā aizņēmuma vērtspapīru struktūra, milj. latu

Pēc 2011. gada novembra izsoles valsts vērtspapīru apjoms apgrozībā kopā sastādīja 821,2 milj. latu, kas salīdzinājumā ar 2010. gada novembra datiem ir par 80,1 milj. latu vairāk. Apgrozībā esošo valsts vērtspapīru apjomu 2011. gada novembrī veidoja īstermiņa parādzīmes par kopējo summu 294,0 milj. latu jeb 35,8% apmērā (2010. gada novembrī – 33,7%), vidējā termiņa obligācijas – 222,2 milj. latu jeb 27,1% (2010. gada novembrī – 33,4%) un ilgtermiņa obligācijas – 304,9 milj. latu jeb 37,1% (2010. gada novembrī – 32,9%). Salīdzinot ar 2010. gada novembra vērtspapīru portfeļa struktūru, šī gada novembrī vidējā termiņa vērtspapīru īpatsvars samazinājās, savukārt īstermiņa un ilgtermiņa obligāciju īpatsvars palielinājās.

Publikācijā tika izmantoti Centrālās statistikas pārvaldes, Nodarbinātības valsts aģentūras, Latvijas Bankas, Valsts kases un Valsts ieņēmumu dienesta apkopotie dati.