

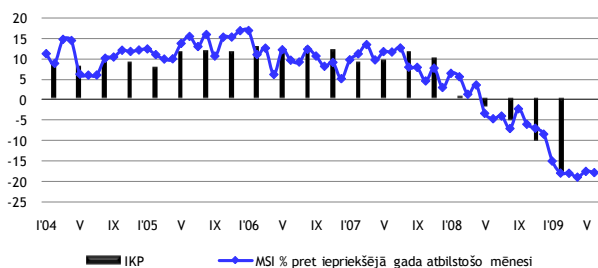
MAKROEKONOMIKAS UN BUDŽETA APSKATS



2009. gada jūlijs

Smiļšu iela 1, Rīga, tālr. 27095539, fakss 27095541,
http://www.fm.gov.lv

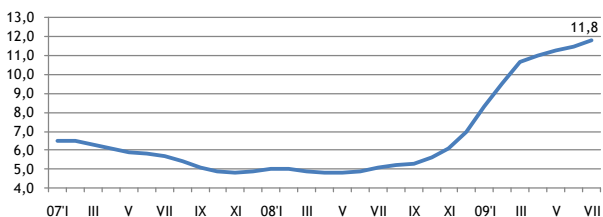
Saskaņā ar Finanšu ministrijas novērtējumu, **Makroekonomisko rādītāju saliktais indekss (MSI)** š.g. 2009. gada jūlijā, salīdzinot ar iepriekšējā gada attiecīgo mēnesi, salīdzināmās cenās samazinājās par 17,9%. Indeksa samazinājumu, galvenokārt, ietekmēja straujais mazumtirdzniecības apgrozījuma samazinājums, rūpnieciskās produkcijas izlaides zemie apjomi, skaidrās naudas daudzuma apgrozījumā un tautsaimniecībā nodarbināto skaita samazināšanās.



Makroekonomisko rādītāju saliktais indekss, (MSI)

2009. gada jūlijā **ostās pārkrauto kravu apjoms** bija 5,2 milj. t, kas ir par 5,5% mazāk nekā 2008. gada jūlijā. 2009. gada pirmajos septiņos mēnešos Latvijas ostās tika pārkrauts 37,5 milj. t kravu, kas bija par 0,6% mazāk nekā 2008. gada atbilstošajā periodā. 2009. gada jūlijā **kravu apgrozījums pa dzelzceļu** bija 4,4 milj. t, kas ir par 5,1% mazāk nekā 2008. gada jūlijā. 2009. gada pirmajos septiņos mēnešos kravu apgrozījums pa dzelzceļu bija 32,6 milj. t kravu, kas bija par 0,3% vairāk nekā 2008. gada atbilstošajā periodā.

Oficiāli reģistrētā **bezdarba līmenis** 2009. gada jūlijā, salīdzinājumā ar iepriekšējo mēnesi, pieauga par 0,3 procentpunktiem un mēneša beigās bija 11,8% no ekonomiski aktīvajiem iedzīvotājiem. Reģistrēto bezdarbnieku skaits, salīdzinājumā ar 2009. gada jūniju, pieauga par 3,3 tūkst. cilvēku un jūlija beigās bija 132,5 tūkst. cilvēku. Salīdzinot ar 2008. gada jūliju, bezdarba līmenis pieauga par 6,7 procentpunktiem, bet reģistrēto bezdarbnieku skaits – par 77,1 tūkst. cilvēku.

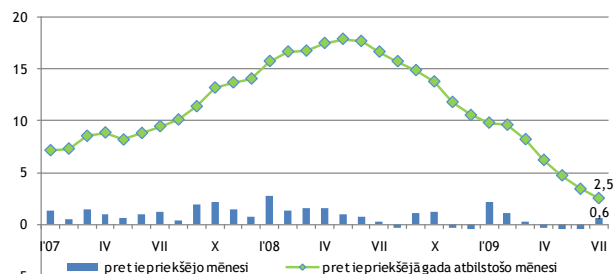


Reģistrētā bezdarba līmenis valstī, %

Augstākais bezdarba līmenis 2009. gada jūlijā tika reģistrēts Latgales reģionā – 15,7% (2008. gada jūlijā – 9,3%); Kurzemes reģionā – 13,1% (5,5%); Zemgales reģionā – 12,5% (4,9%) un Vidzemes reģionā – 12,2% (5,1%). Zemākais bezdarba līmenis bija reģistrēts Rīgas reģionā – 10,1% (3,8%).

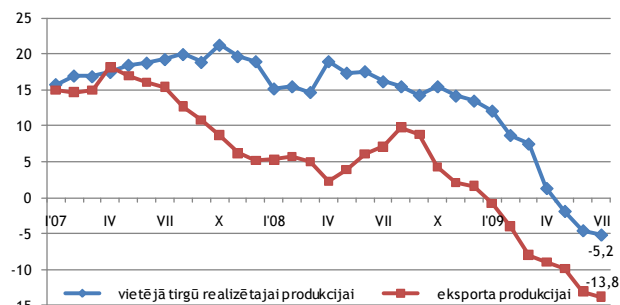
Patēriņa cenu indekss (PCI) 2009. gada jūlijā, salīdzinot ar jūniju, samazinājās par 0,6%. Vidējais cenu līmenis precēm samazinājās par 0,8%, bet pakalpojumiem – par 0,2%. Salīdzinot ar iepriekšējā gada jūliju, patēriņa cenas pieauga par 2,5%, tai skaitā precēm – par 1,2%, bet pakalpojumiem – par 5,7%.

Vidējās patēriņa cenu izmaiņas jūlijā galvenokārt ietekmēja cenu kritums gāzei, svaigiem dārzeņiem, apģērbam un apaviem, kā arī cenu kāpums alkoholiskajiem dzērieniem.



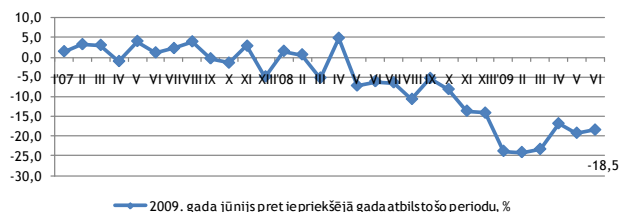
Patēriņa cenu indekss, %

Ražotāju cenas Latvijas rūpniecībā 2009. gada jūlijā, salīdzinot ar jūniju, samazinājās par 0,3%, bet salīdzinājumā ar 2008. gada jūliju samazinājās par 8,4%. 2009. gada jūlijā, salīdzinot ar iepriekšējā gada atbilstošo mēnesi, vislielāko iespaidu uz ražotāju cenu kopējo līmeni atstāja cenu kritums metālu ražošanā – par 4,3 procentpunktiem, koksnes un koka izstrādājumu (izņemot mēbeles) ražošanā – par 2,2 procentpunktiem, pārtikas produktu ražošanā – par 1,4 procentpunktiem. Visbūtiskāko paaugstinošo ietekmi uz ražotāju cenu kopējo līmeni atstāja tarifu pieaugums elektroenerģijā, gāzes apgādē, siltumapgādē un gaisa kondicionēšanā – par 1,2 procentpunktiem.



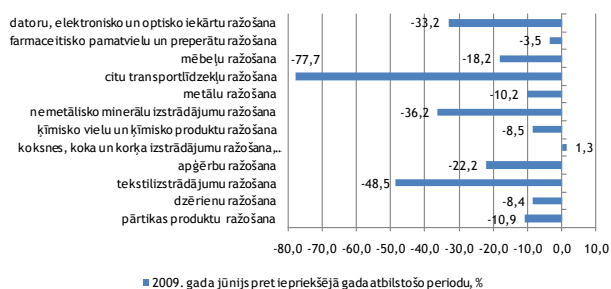
Ražotāju cenu indekss, %

2009. gada jūnijā, salīdzinot ar iepriekšējā gada attiecīgo periodu, sezonāli izlīdzinātā **rūpniecības produkcijas izlaide** samazinājās par 18,5%, tai skaitā ieguves rūpniecības un karjeru izstrādes apjomi samazinājās – par 22,3%, apstrādes rūpniecības apjomi samazinājās – par 20,0%, bet elektroenerģijas un gāzes apgādes apjomi samazinājās – par 4,9%.



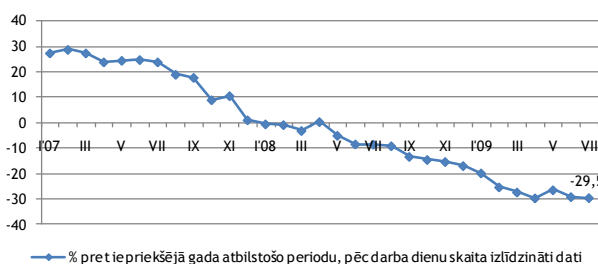
Rūpniecības produkcijas apjoma indekss (sezonāli izlīdzinātie dati)

2009. gada jūlijā **mazumtirdzniecības apgrozījums**, salīdzinot ar 2008. gada jūliju, pēc darba (tirdzniecības) dienu skaita izlīdzinātiem datiem salīdzināmās cenās, krities par 29,5%. Lielāks apjoma samazinājums bijis nepārtikas preču grupā – par 31,9%. Nedaudz mazāk tas sarucis pārtikas preču tirdzniecības uzņēmumos – par 24,5%.



Rūpniecības produkcijas apjoma pārmaiņas (sezonāli izlīdzinātie dati)

2009. gada jūlijā mazumtirdzniecības uzņēmumu kopējais apgrozījums bija 317,3 milj. latu, kas ir par 5,6 milj. latu vairāk nekā 2009. gada jūnijā. 2009. gada pirmajos septiņos mēnešos mazumtirdzniecības uzņēmumu kopējais apgrozījums bija 2154,5 milj. latu.



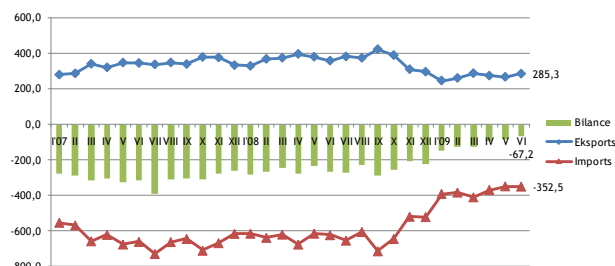
Mazumtirdzniecības apgrozījums pa mēnešiem (salīdzināmās cenās)

2009. gada jūnijā ārējās tirdzniecības preču apgrozījums faktiskajās cenās bija 637,8 milj. latu, kas ir par 35,5% jeb 351,0 milj. latu mazāk nekā 2008. gada jūnijā.

2009. gada janvārī – jūnijā ārējās tirdzniecības preču apgrozījums faktiskajās cenās sasniedza 3897,5 milj. latu, kas ir par 35,3% jeb 2126,6 milj. latu mazāk nekā 2008. gada janvārī – jūnijā.

Salīdzinot ar 2008. gada janvārī – jūniju, eksports faktiskajās cenās samazinājās par 26,4%, sasniedzot 1629,1 milj. latu, bet imports samazinājās par 40,5% un bija 2268,4 milj. latu.

Importa pārsvars pār eksportu, 2009. gada jūnijā, salīdzinot ar attiecīgo periodu pērn, ir samazinājies par 202,7 milj. latu un bija 67,2 milj. latu.



Ārējās tirdzniecības balance, milj. latu

2009. gada jūnijā Latvijas galvenie eksporta partneri bija Eiropas Savienības valstis 69,8% no kopējuma (2008. gada jūnijā – 71,4%); tam sekoja eksports uz NVS valstīm – 14,6% (15,5%). Svarīgākie eksporta partneri bija Lietuva 17,4% no eksporta kopējuma (17,2%); Igaunija 13,3% (12,9%); Krievija 9,5% (10,5%); Vācija 8,8% (7,6%) un Zviedrija 5,5% (6,5%).

Galvenās Latvijas eksporta preces bija lauksaimniecības un pārtikas preces 19,5% no kopējuma (2008. gada jūnijā – 13,9%); koks un koka izstrādājumi 15,8% (16,4%); parastie metāli un to izstrādājumi 13,5% (22,3%), mehānismi, ierīces un elektroiekārtas 12,7% (11,0%).

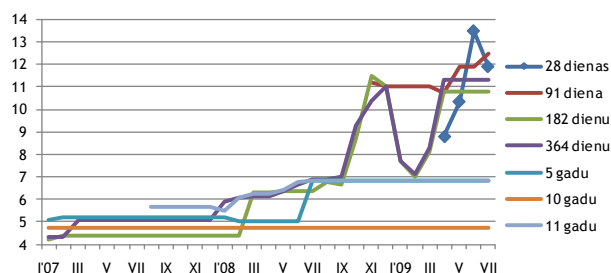
Importētā nozīmīgāko vietu ieņēma Eiropas Savienības valstis 76,6% (2008. gada jūnijā – 74,7%); tam sekoja imports no NVS valstīm – 12,9% (17,7%).

Svarīgākie importa partneri bija Lietuva 17,2% no importa kopējuma (17,1%); Vācija 11,9% (13,6%); Krievija 8,2% (10,4%); Polija 8,1% (6,9%) un Igaunija 7,0% (6,6%).

Galvenās Latvijas importa preces bija lauksaimniecības un pārtikas preces 18,9% no kopējuma (13,2%); minerālprodukti 16,9% (17,0%); mehānismi un iekārtas 15,9% (16,1%).

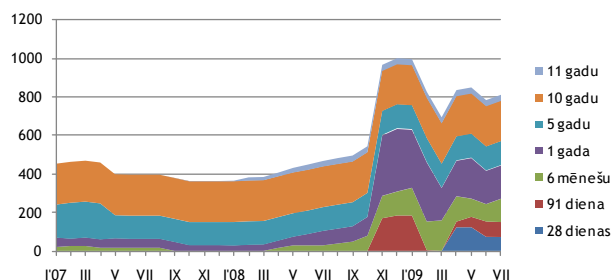
2009. gada jūlijā notika valsts iekšējā aizņēmuma vērtspapīru konkurējošās daudzscenu valsts vērtspapīru izsoles ar termiņu 28 un 91 diena. Izsolē tika pārdoti valsts parāda īstermiņa vērtspapīri par kopējo summu 30,0 milj. latu pēc nominālvērtības ar vidējo svērto peļņas likmi no 11,9% un 12,5%.

Jūlijā valsts īstermiņa parādzīmju tiešās pārdošanas rezultātā tika pārdotas parādzīmes ar termiņu 28 un 91 diena par kopējo summu 26,1 milj. latu, ar vidējo svērto peļņas likmi no 11,9% līdz 12,5%.

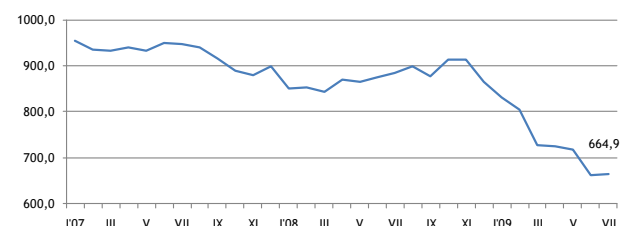


Valsts iekšējā aizņēmuma vērtspapīru vidējās procentu likmes, %

Valsts vidējā termiņa un ilgtermiņa obligāciju īpatsvars valsts iekšējā parādā portfelī 2009. gada jūlijā sasniedza 45,0% (77,3% 2008. gada atbilstošā perioda beigās), bet valsts īstermiņa parādzīmju īpatsvars sasniedza 55,0% (22,7%).



Apgrozībā esošo valsts iekšējā aizņēmuma vērtspapīru struktūra uz 2009. gada jūlijā, milj. latu



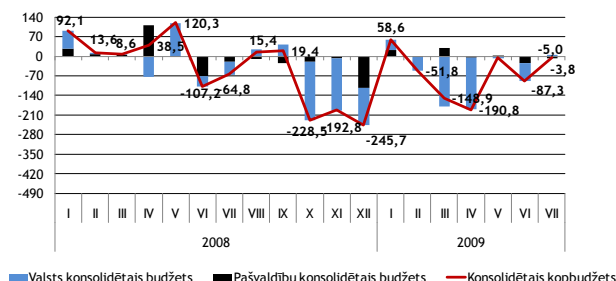
Skaidra nauda apgrozībā, milj. latu

	09'II	III	IV	V	VI	VII
RIGIBOR (3men)	11,30	12,18	12,54	13,60	27,20	16,50
EURIBOR (3men)	1,85	1,55	1,40	1,26	1,15	0,92

Naudas indeksu RIGIBOR un EURIBOR pārskats par pēdējiem 6 mēnešiem uz katru mēneša 25. datumu

Saskaņā ar Valsts kases oficiālā mēneša pārskata (2009. gada janvāris–jūlijs) datiem konsolidētā kopbudžeta ieņēmumi (ieskaitot ziedojumus, dāvinājumus un atvasinātās publiskās personas) 2009. gada septiņos mēnešos bija 2843,3 milj. latu, kas ir par 556,9 milj. latu jeb 16,4% mazāk nekā 2008. gada

septiņos mēnešos, ko pamatā noteica valsts pamatbudžeta nodokļu ieņēmumu samazinājums par 545,0 milj. latu. Konsolidētā kopbudžeta izdevumi (ieskaitot ziedojumus, dāvinājumus un atvasinātās publiskās personas) 2009. gada septiņos mēnešos bija 3272,2 milj. latu, kas ir par 26,9 milj. latu jeb 0,8% mazāk nekā 2008. gada septiņos mēnešos. 2009. gada septiņos mēnešos konsolidētajā kopbudžetā finansiālais deficīts bija 428,9 milj. latu apmērā, ko noteica deficīts valsts budžetā.

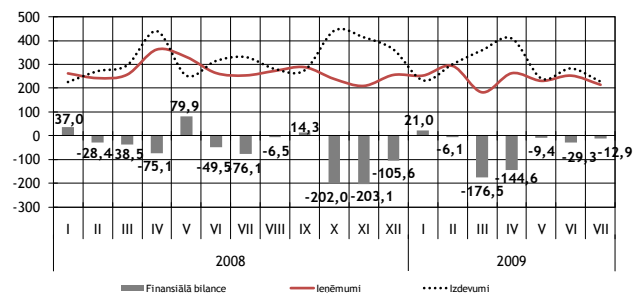


Konsolidētā kopbudžeta finansiālā bilance, milj. latu

Valsts konsolidētā budžeta ieņēmumi (ieskaitot ziedojumus, dāvinājumus un atvasinātās publiskās personas) 2009. gada septiņos mēnešos bija 2380,1 milj. latu, kas ir par 407,3 milj. latu jeb 14,6% mazāk nekā 2008. gada septiņos mēnešos, ko pamatā noteica valsts pamatbudžeta nodokļu ieņēmumu samazinājums. Salīdzinājumā ar 2008. gada septiņiem mēnešiem, būtiskākais samazinājums bija pievienotās vērtības nodokļa ieņēmumos.

Valsts konsolidētā budžeta izdevumi (ieskaitot ziedojumus, dāvinājumus un atvasinātās publiskās personas) 2009. gada septiņos mēnešos bija 2824,8 milj. latu, kas ir par 72,3 milj. latu jeb 2,6% vairāk nekā 2008. gada septiņos mēnešos. 2009. gada septiņos mēnešos valsts konsolidētajā budžetā finansiālais deficīts bija 444,8 milj. latu apmērā.

Valsts pamatbudžeta ieņēmumi (ieskaitot atvasinātās publiskās personas) 2009. gada septiņos mēnešos bija 1733,1 milj. latu un salīdzinājumā ar 2008. gada septiņiem mēnešiem samazinājās par 243,6 milj. latu jeb 12,3%.



Valsts pamatbudžeta finansiālie rādītāji, milj. latu

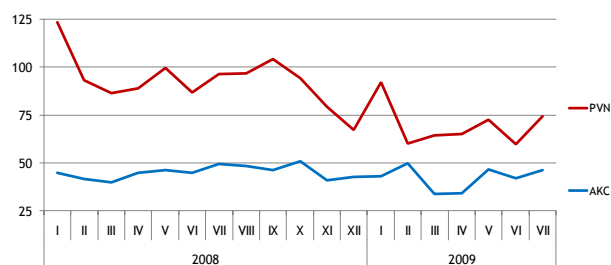
2009. gada septiņos mēnešos nodokļu ieņēmumi bija 1009,6 milj. latu, kas ir par 436,7 milj. latu jeb 30,2% mazāk nekā 2008. gada attiecīgā periodā, ko galvenokārt noteica pievienotās vērtības nodokļa samazinājums par 186,4 milj. latu, savukārt valsts pamatbudžeta nenodokļu un maksas pakalpojumu ieņēmumos bija vērojams pieaugums salīdzinājumā ar 2008. gada atbilstošo periodu. Nenodokļu ieņēmumi 2009. gada septiņos mēnešos bija 234,7 milj. latu, kas ir par 65,7 milj. latu vairāk nekā 2008. gada septiņos mēnešos, ko galvenokārt noteica procentu ieņēmumu pieaugums par 20,2 milj. latu. 2009. gada septiņos mēnešos, salīdzinot ar 2008. gada septiņiem mēnešiem, valsts pamatbudžeta maksas pakalpojumi un citi pašu ieņēmumi bija 46,6 milj. latu, kas ir par 20,5 milj. latu jeb 30,6% mazāk, un ārvalstu finanšu palīdzības ieņēmumi bija 344,9 milj. latu, kas ir par 50,6 milj. latu vairāk. Ārvalstu finanšu palīdzības ieņēmumus janvārī-jūlijā galvenokārt veidoja 2007.-2013. gada programmēšanas perioda starpposma maksājums Eiropas Lauksaimniecības garantiju fonda ietvaros 74,7 milj. latu, 2007.-2013. gada starpposma maksājums Kohēzijas fonda ietvaros 43,3 milj. latu un 2007.-2013. gada

programmēšanas perioda starpposma maksājums Eiropas Reģionālās attīstības fonda ietvaros 119,6 milj. latu.

2009. gada septiņos mēnešos valsts pamatbudžeta izdevumi (ieskaitot atvasinātās publiskās personas) bija 2091,6 milj. latu, kas ir par 35,7 milj. latu jeb 1,7% mazāk nekā 2008. gada septiņos mēnešos. 2009. gada septiņos mēnešos valsts pamatbudžeta uzturēšanas izdevumi bija 1960,9 milj. latu jeb 93,8% no kopējiem valsts pamatbudžeta izdevumiem un salīdzinājumā ar 2008. gada septiņiem mēnešiem samazinājās par 20,7 milj. latu, ko galvenokārt ietekmēja izdevumu atalgojumiem samazinājums, bet procentu izdevumiem un subsīdijām, dotācijām un sociālajiem pabalstiem bija vērojams pieaugums.

2009. gada septiņos mēnešos izdevumi atalgojumiem valsts pamatbudžetā bija 319,8 milj. latu, kas salīdzinājumā ar 2008. gada septiņiem mēnešiem ir par 47,7 milj. latu jeb 13,0% mazāk. 2009. gada septiņos mēnešos valsts pamatbudžeta kapitālie izdevumi bija 130,6 milj. latu, kas salīdzinājumā ar 2008. gada septiņiem mēnešiem ir par 15,0 milj. latu jeb 10,3% mazāk. 2009. gada septiņos mēnešos valsts pamatbudžetā finansiālais deficīts bija 358,5 milj. latu apmērā.

Septiņos mēnešos nodokļu ieņēmumi turpina samazināties, būtiskākais samazinājums ir pievienotās vērtības nodokļa ieņēmumiem.



Netiešo nodokļu ieņēmumi, milj. latu

Pievienotās vērtības nodokļa ieņēmumi 2009. gada septiņos mēnešos bija 488,6 milj. latu, kas, salīdzinot ar 2008. gada septiņiem mēnešiem, ir par 186,4 milj. latu jeb 27,6% mazāk.

Pievienotās vērtības nodokļa ieņēmumi, kas saņemti no lielajiem nodokļu maksātājiem, 2009. gada septiņos mēnešos veidoja 45,5% no kopējiem pievienotās vērtības nodokļa ieņēmumiem.

2009. gada septiņos mēnešos iekšzēmē neto iekasētā pievienotās vērtības nodokļa ieņēmumi bija 389,5 milj. latu jeb 79,7% no kopējiem pievienotās vērtības nodokļa ieņēmumiem, kas, salīdzinot ar 2008. gada septiņiem mēnešiem, ir par 134,7 milj. latu jeb 25,7% mazāk. Uz robežas iekasētā pievienotās vērtības nodokļa ieņēmumi bija par 99,0 milj. latu jeb 34,2% mazāk nekā 2008. gada septiņos mēnešos.

Pievienotās vērtības nodokļa ieņēmumu 2009. gada septiņu mēnešu plāna izpilde bija 82,4%. Pievienotās vērtības ieņēmumu samazinājumu, salīdzinājumā ar 2008. gada atbilstošo periodu, un 2009. gada septiņos mēnešu plāna neizpildi galvenokārt ietekmēja kopējā mazumtirdzniecības apgrozījuma kritums, kopējās darījumu vērtības un importa samazināšanās.

Saskaņā ar Centrālās statistikas pārvaldes informāciju mazumtirdzniecības apgrozījuma apjoms faktiskajās cenās 2009. gada jūlijā, salīdzinot ar 2008. gada jūliju, samazinājies par 28,4%. Savukārt saskaņā ar Valsts ieņēmumu dienesta informāciju pēc pievienotās vērtības nodokļa deklarāciju datiem kopējā darījuma vērtība 2009. gada septiņos mēnešos, salīdzinot ar 2008. gada attiecīgo periodu, samazinājās par 23,8%.

2009. gada septiņos mēnešos pievienotās vērtības nodokļa atmaksu apjoms samazinājies par 6,2%, salīdzinot ar 2008. gada atbilstošo periodu. Saskaņā ar Valsts ieņēmumu dienesta informāciju kopš 2009. gada sākuma ir pieaugusi arī pievienotās vērtības nodokļa nomaksas termiņa pagarinājumu summa, kas arī ietekmēja septiņu mēnešu ieņēmumus.

Uzņēmumu ienākuma nodokļa ieņēmumi 2009. gada septiņos mēnešos bija 121,8 milj. latu, kas salīdzinājumā ar 2008. gada septiņiem mēnešiem ir par 176,5 milj. latu jeb 59,2% mazāk, kas skaidrojams ar būtisku 2008. gada peļņas samazinājumu vai deklarētajiem zaudējumiem, kā rezultātā samazinājās iemaksas un pieauga atmaksas.

Uzņēmumu ienākuma nodokļa ieņēmumi, kas saņemti no lielajiem nodokļu maksātājiem, 2009. gadā septiņos mēnešos bija 41,6 milj. latu un veidoja 34,2% no kopējiem uzņēmumu ienākuma nodokļa ieņēmumiem.

Kopējie akcīzes nodokļa ieņēmumi 2009. gada septiņos mēnešos bija 295,5 milj. latu, kas ir par 16,4 milj. latu jeb 5,3% mazāk nekā 2008. gada atbilstošajā periodā. Akcīzes nodokļa ieņēmumu 2009. gada septiņu mēnešu plāna izpilde bija 99,9%. Akcīzes nodokļa ieņēmumu plāna neizpildes galvenie iemesli ir saistīti ar preču realizācijas apjomu straujo kritumu, salīdzinot ar pagājušā gada rādītājiem.

2009. gada septiņos mēnešos akcīzes nodokļa naftas produktiem ieņēmumi bija 163,0 milj. latu jeb 55,2% no kopējiem akcīzes nodokļa ieņēmumiem, kas, salīdzinot ar 2008. gada septiņiem mēnešiem, ir par 2,0 milj. latu jeb 1,2% mazāk. Jāatzīmē, ka saskaņā ar Valsts ieņēmumu dienesta informāciju turpina samazināties naftas produktu kopējais patēriņš, kas 2009. gada sešos mēnešos, salīdzinot ar 2008. gada sešiem mēnešiem, samazinājās par 13,1%.

2009. gada septiņos mēnešos akcīzes nodokļa alkoholiskajiem dzērieniem ieņēmumi bija 50,0 milj. latu jeb 16,9% no kopējiem akcīzes nodokļa ieņēmumiem, kas, salīdzinot ar 2008. gada septiņiem mēnešiem, ir par 3,3 milj. latu jeb 6,1% mazāk. Saskaņā ar Valsts ieņēmumu dienesta informāciju alkoholisko dzērienu realizācijas apjoms 2009. gada sešos mēnešos, salīdzinot ar 2008. gada sešiem mēnešiem, samazinājās par 28,0%.

No 2009. gada 1. jūlija tika paaugstināta akcīzes nodokļa likme pārējiem alkoholiskajiem dzērieniem no Ls 825 uz Ls 890 par katrām 100 l un alum no Ls 1,45 uz Ls 2,18 par katru tilpumprocentu.

2009. gada septiņos mēnešos akcīzes nodokļa tabakas izstrādājumiem ieņēmumi bija 71,1 milj. latu jeb 24,0% no kopējiem akcīzes nodokļa ieņēmumiem, kas, salīdzinot ar 2008. gada septiņiem mēnešiem, ir par 12,7 milj. latu jeb 15,2% mazāk. Akcīzes nodokļa ieņēmumus tabakas izstrādājumiem 2009. gada septiņos mēnešos ietekmēja akcīzes nodokļa likmju cigaretēm paaugstināšana no 2009. gada 1. janvāra, kā arī realizācijai Latvijā novirzīto cigarešu apjoma izmaiņas, kas 2009. gada sešos mēnešos, salīdzinot ar 2008. gada sešiem mēnešiem, ir par 34,3% mazāk.

Sociālās apdrošināšanas budžeta kopējie ieņēmumi 2009. gada septiņos mēnešos bija 769,3 milj. latu, kas ir par 66,1 milj. latu jeb 7,9% mazāk nekā 2008. gada septiņos mēnešos.

Sociālās apdrošināšanas budžeta izdevumi 2009. gada septiņos mēnešos bija 855,2 milj. latu, kas salīdzinājumā ar 2008. gada septiņiem mēnešiem ir par 210,0 milj. latu jeb 32,5% vairāk. Izdevumi pensijām bija 621,3 milj. latu jeb 72,7% no sociālās apdrošināšanas budžeta izdevumiem, sociālās apdrošināšanas pabalsti bija 141,9 milj. latu jeb 16,6% un nodarbinātības pabalsti 75,6 milj. latu jeb 8,8% no sociālās apdrošināšanas budžeta izdevumiem.

2009. gada septiņos mēnešos sociālās apdrošināšanas budžetā izveidojās finansiālais deficīts 85,9 milj. latu apmērā.

Sociālās apdrošināšanas iemaksas (ieskaitot iemaksas valsts fondēto pensiju shēmā) 2009. gada septiņos mēnešos bija 829,9 milj. latu, kas salīdzinājumā ar 2008. gada septiņiem mēnešiem bija par 130,5 milj. latu jeb 13,6% mazāk. Tai skaitā sociālās apdrošināšanas iemaksas valsts speciālajā budžetā bija 696,4 milj. latu un iemaksas fondēto pensiju shēmā 134,3 milj. latu.

Neskatoties uz to, ka darba ņēmēju skaits un darba samaksa turpina samazināties, sociālās apdrošināšanas iemaksu 2009. gada septiņu mēnešu plāna izpilde bija 108,5%.

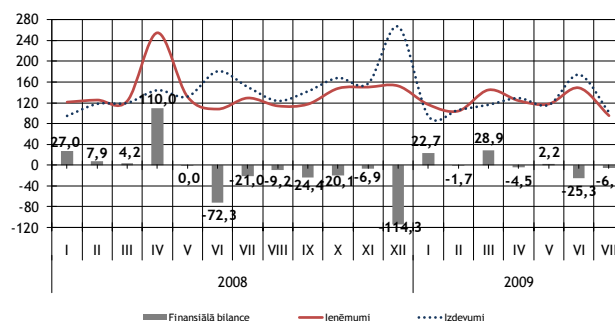
Saskaņā ar Valsts ieņēmumu dienesta informāciju 2009. gada jūnijā, salīdzinot ar 2008. gada jūniju, darba ņēmēju skaits samazinājās par 14,0%, savukārt

darba samaksa 2009. gada II ceturksnī, salīdzinot ar 2008. gada II ceturksni, samazinājās par 1,0%.

Pašvaldību konsolidētā budžeta ieņēmumi (ieskaitot ziedojumus un dāvinājumus) 2009. gada septiņos mēnešos bija 848,3 milj. latu un salīdzinājumā ar 2008. gada septiņiem mēnešiem samazinājās par 146,3 milj. latu jeb 14,7%.

Pašvaldību pamatbudžeta ieņēmumi, ieskaitot pašvaldību saņemtos maksājumus savstarpējo norēķinu kārtībā un saņemtos maksājumus no Pašvaldību finanšu izlīdzināšanas fonda, 2009. gada septiņos mēnešos salīdzinājumā ar 2008. gada septiņiem mēnešiem samazinājās par 115,5 milj. latu jeb 10,8%.

Salīdzinājumā ar 2008. gada septiņiem mēnešiem pašvaldību pamatbudžeta nodokļu ieņēmumi bija par 98,2 milj. latu jeb 18,9% mazāk, ko galvenokārt noteica iedzīvotāju ienākuma nodokļa ieņēmumu samazinājums. Pašvaldību pamatbudžeta nenodokļu ieņēmumi 2009. gada septiņos mēnešos bija par 1,7 milj. latu jeb 9,7% vairāk nekā 2008. gada atbilstošajā periodā, savukārt pašvaldību pamatbudžeta saņemtie maksājumi bija par 19,1 milj. latu jeb 4,1% mazāk nekā 2008. gada atbilstošajā periodā. Pašvaldību pamatbudžeta maksas pakalpojumi un citi pašu ieņēmumi 2009. gada septiņos mēnešos bija par 0,3 milj. latu jeb 0,4% mazāk nekā 2008. gada septiņos mēnešos.



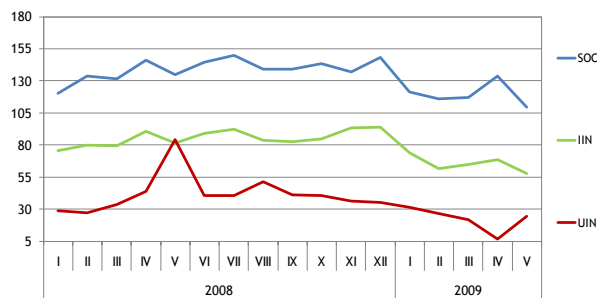
Pašvaldību konsolidētā budžeta finansiālā balance, milj. latu

Pašvaldību konsolidētā budžeta izdevumi 2009. gada septiņos mēnešos bija 834,7 milj. latu, kas salīdzinājumā 2008. gada septiņiem mēnešiem ir par 104,1 milj. latu jeb 11,1% mazāk, ko galvenokārt noteica pašvaldību pamatbudžeta kapitālo izdevumu samazinājums par 50,5 milj. latu.

2009. gada septiņos mēnešos pašvaldību pamatbudžeta izdevumi atlīdzībai bija 441,0 milj. latu, kas salīdzinājumā ar 2008. gada septiņiem mēnešiem ir par 1,1 milj. latu vairāk, tai skaitā izdevumi atalgojumiem palielinājās par 4,1 milj. latu.

2009. gada septiņos mēnešos pašvaldību konsolidētajā budžetā izveidojās finansiālais pārpalikums 13,5 milj. latu apmērā.

Iedzīvotāju ienākuma nodoklis. Iedzīvotāju ienākuma nodokļa ieņēmumi 2009. gada septiņos mēnešos bija 451,4 milj. latu, kas salīdzinājumā ar 2008. gada septiņiem mēnešiem bija par 139,5 milj. latu jeb 23,6% mazāk. Iedzīvotāju ienākuma nodokļa ieņēmumus ietekmē darba ņēmēju skaits un darba samaksa, kas turpina samazināties.



Tiešo nodokļu ieņēmumi, milj. latu