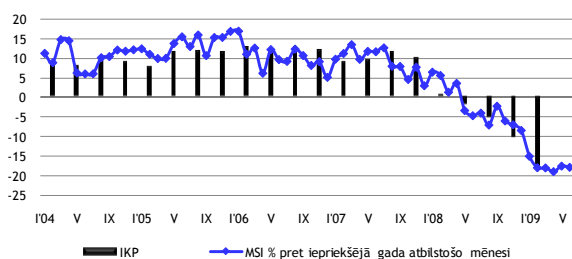


# MAKROEKONOMIKAS UN BUDŽETA APSKATS

2009. gada jūnijs

Smiļšu iela 1, Rīga, tālr. 27095539, fakss 27095541,  
<http://www.fm.gov.lv>

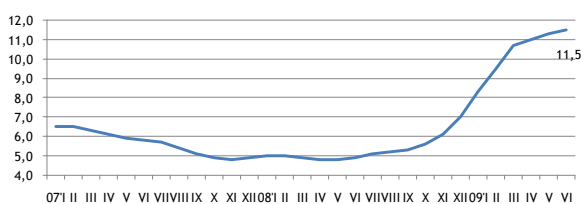
Saskaņā ar Finanšu ministrijas novērtējumu, **Makroekonomisko rādītāju saliktais indekss (MSI)** š.g. 2009. gada jūnijā, salīdzinot ar iepriekšējā gada attiecīgo mēnesi, salīdzināmās cenās samazinājās par 17,%. Indeksa samazinājumu, galvenokārt, ietekmēja straujais mazumtirdzniecības apgrozījuma samazinājums, rūpnieciskās produkcijas izlaides zemie apjomi, skaidrās naudas daudzuma apgrozījumā un tautsaimniecībā nodarbināto skaita samazināšanās.



Makroekonomisko rādītāju saliktais indekss, (MSI)

2009. gada jūnijā **ostās pārkrauto kravu apjoms** bija 5,4 milj. t, kas ir par 2,0% vairāk nekā 2008. gada jūnijā. 2009. gada pirmajos sešos mēnešos Latvijas ostās tika pārkrauts 32,3 milj. t kravu, kas bija par 3,0% vairāk nekā 2008. gada atbilstošajā periodā. 2009. gada jūnijā **kravu apgrozījums pa dzelzceļu** bija 4,8 milj. t, kas ir par 5,8% vairāk nekā 2008. gada jūnijā. 2009. gada pirmajos sešos mēnešos kravu apgrozījums pa dzelzceļu bija 28,2 milj. t kravu, kas bija par 1,2% vairāk nekā 2008. gada atbilstošajā periodā.

Oficiāli reģistrētā **bezdarba līmenis** 2009. gada jūnijā, salīdzinājumā ar iepriekšējo mēnesi, pieauga par 0,2 procentpunktiem un mēneša beigās bija 11,5% no ekonomiski aktīvajiem iedzīvotājiem. Reģistrēto bezdarbnieku skaits, salīdzinājumā ar 2009. gada maiju, pieauga par 2,7 tūkst. cilvēku un jūnija beigās bija 129,3 tūkst. cilvēku. Salīdzinot ar 2008. gada jūniju, bezdarba līmenis pieauga par 6,6 procentpunktiem, bet reģistrēto bezdarbnieku skaits – par 75,3 tūkst. cilvēku.

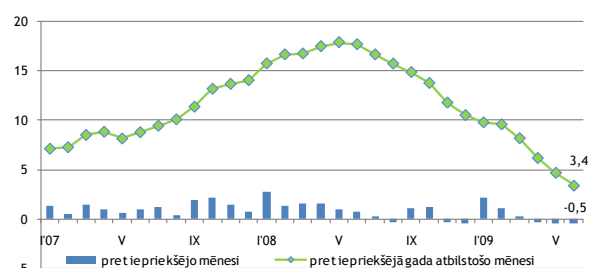


Reģistrētā bezdarba līmenis valstī, %

Augstākais bezdarba līmenis 2009. gada jūnijā tika reģistrēts Latgales reģionā – 15,5% (2008. gada jūnijā – 9,3%); Kurzemes reģionā – 12,7% (5,4%); Zemgales reģionā – 12,3% (4,9%) un Vidzemes reģionā – 12,0% (4,9%). Zemākais bezdarba līmenis bija reģistrēts Rīgas reģionā – 9,8% (3,6%).

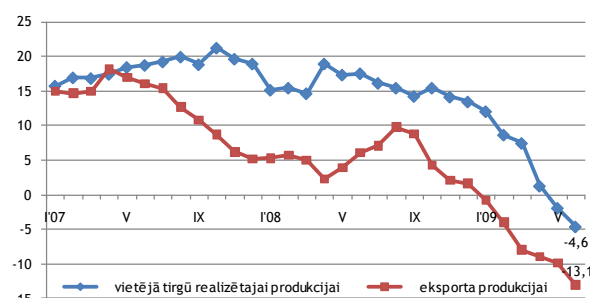
**Patēriņa cenu indekss (PCI)** 2009. gada jūnijā, salīdzinot ar maiju, samazinājās par 0,5%. Vidējais cenu līmenis precēm samazinājās par 0,6%, bet pakalpojumiem – par 0,4%. Salīdzinot ar iepriekšējā gada maiju, patēriņa cenas pieauga par 3,4%, tai skaitā precēm – par 2,0%, bet pakalpojumiem – par 7,1%.

Vidējās patēriņa cenu izmaiņas jūnijā galvenokārt ietekmēja cenu kritums siltumenerģijai, dārzeņiem, apģērbam un apaviem, kā arī cenu kāpums tabakas izstrādājumiem un degvielai.



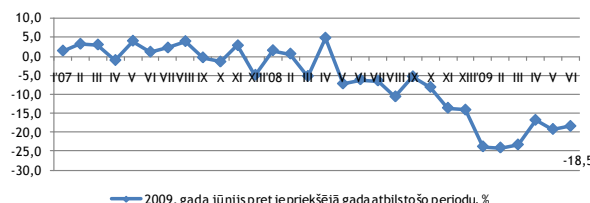
Patēriņa cenu indekss, %

Ražotāju cenas Latvijā rūpniecībā 2009. gada jūnijā, salīdzinot ar maiju, samazinājās par 1,7%, bet salīdzinājumā ar 2008. gada jūniju samazinājās par 7,8%. 2009. gada jūnijā, salīdzinot ar iepriekšējā gada atbilstošo mēnesi, vislielāko iespaidu uz ražotāju cenu kopējo līmeni atstāja cenu kritums metālu ražošanā – par 4,1 procentpunktiem, koksnes un koka izstrādājumu (izņemot mēbeles) ražošanā – par 2,4 procentpunktiem, pārtikas produktu ražošanā – par 1,2 procentpunktiem. Visbūtiskāko paaugstināšo ietekmi uz ražotāju cenu kopējo līmeni atstāja tarifu pieaugums elektroenerģijā, gāzes apgādē, siltumapgādē un gaisa kondicionēšanā – par 1,5 procentpunktiem.



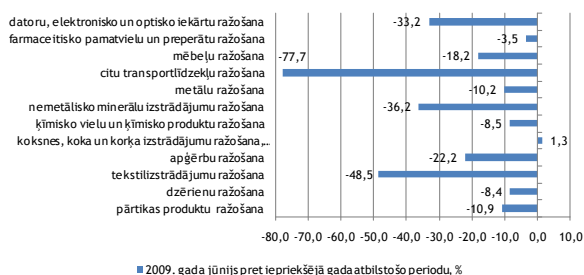
Ražotāju cenu indekss, %

2009. gada jūnijā, salīdzinot ar iepriekšējā gada attiecīgo periodu, sezonāli izlīdzinātā **rūpniecības produkcijas izlaide** samazinājās par 18,5%, tai skaitā ieguves rūpniecības un karjeru izstrādes apjomi samazinājās – par 22,3%, apstrādes rūpniecības apjomi samazinājās – par 20,0%, bet elektroenerģijas un gāzes apgādes apjomi samazinājās – par 4,9%.



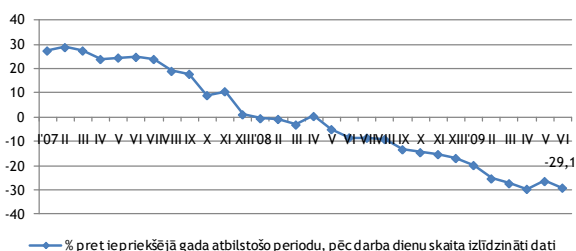
Rūpniecības produkcijas apjoma indekss (sezonāli izlīdzinātie dati)

2009. gada jūnijā **mazumtirdzniecības apgrozījums**, salīdzinot ar 2008. gada jūniju, pēc darba (tirdzniecības) dienu skaita izlīdzinātiem datiem salīdzināmās cenās, krities par 29,1%. Lielākais apjoma samazinājums bijis nepārtikas preču grupā – par 31,0%. Nedaudz mazāk tas sarucis pārtikas preču tirdzniecības uzņēmumos – par 25,5%.



**Rūpniecības produkcijas apjoma pārmaiņas (sezonāli izlīdzinātie dati)**

2009. gada jūnijā mazumtirdzniecības uzņēmumu kopējais apgrozījums bija 311,7 milj. latu, kas ir par 6,1 milj. latu mazāk nekā 2009. gada maijā. 2009. gada pirmajos piecos mēnešos mazumtirdzniecības uzņēmumu kopējais apgrozījums bija 1837,2 milj. latu.



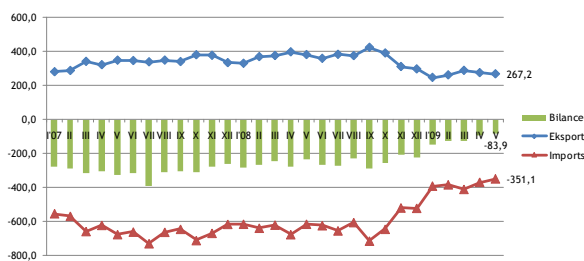
**Mazumtirdzniecības apgrozījums pa mēnešiem (salīdzināmās cenās)**

2009. gada maijā ārējās tirdzniecības preču apgrozījums faktiskajās cenās bija 618,3 milj. latu, kas ir par 38,5% jeb 387,6 milj. latu mazāk nekā 2008. gada maijā.

2009. gada janvārī – maijā ārējās tirdzniecības preču apgrozījums faktiskajās cenās sasniedza 3252,7 milj. latu, kas ir par 35,4% jeb 1782,6 milj. latu mazāk nekā 2008. gada janvārī – maijā.

Salīdzinot ar 2008. gada maiju, eksports faktiskajās cenās samazinājās par 30,1%, sasniedzot 267,2 milj. latu, bet imports samazinājās par 43,7% un bija 351,1 milj. latu.

Importa pārsvars pār eksportu, 2009. gada maijā, salīdzinot ar attiecīgo periodu pērn, ir samazinājies par 157,0 milj. latu un bija 83,9 milj. latu.



**Ārējās tirdzniecības bilance, milj. latu**

2009. gada maijā Latvijas galvenie eksporta partneri bija Eiropas Savienības valstis 71,8% no kopējuma (2008. gada maijā – 73,9%); tam sekoja eksports uz NVS valstīm – 14,9% (14,6%). Svarīgākie eksporta partneri bija Lietuva 16,8% no eksporta kopējuma (16,7%); Igaunija 14,9% (13,5%); Krievija 8,7% (10,1%); Vācija 7,7% (8,9%) un Zviedrija 6,0% (6,5%).

Galvenās Latvijas eksporta preces bija lauksaimniecības un pārtikas preces 19,1% no kopējuma (2008. gada maijā – 14,9%); koks un koka izstrādājumi 16,0% (17,2%); parastie metāli un to izstrādājumi 14,0% (22,4%), mehānismi, ierīces un elektroiekārtas 12,0% (10,3%).

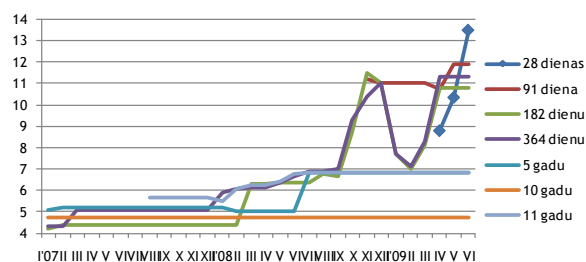
Importā nozīmīgāko vietu ieņēma Eiropas Savienības valstis 77,4% (2008. gada maijā – 76,1%); tam sekoja imports no NVS valstīm – 13,8% (15,5%). Svarīgākie importa partneri bija Lietuva 18,1% no importa kopējuma (16,2%);

Vācija 13,3% (13,8%); Polija 9,2% (6,7%); Krievija 8,6% (10,1%) un Igaunija 7,8% (7,2%).

Galvenās Latvijas importa preces bija lauksaimniecības un pārtikas preces 19,5% no kopējuma (12,7%); mehānismi un iekārtas 15,1% (17,3%); minerālprodukti 14,0% (16,1%).

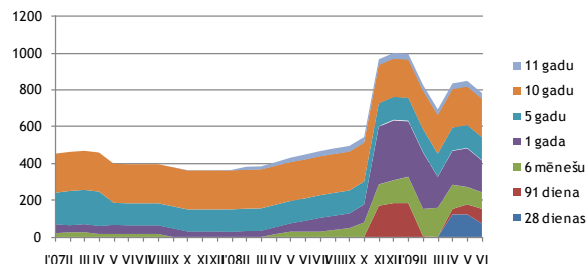
2009. gada jūnijā notika valsts iekšējā aizņēmuma vērtspapīru konkurējošā daudzscenu valsts vērtspapīru izsole ar termiņu 28 dienas. Izsole tika pārdota valsts parāda īstermiņa vērtspapīri par kopējo summu 15,0 milj. latu pēc nominālvērtības ar vidējo svērto peļņas likmi no 13,5%.

Jūnijā valsts īstermiņa parādzīmju tiešās pārdošanas rezultātā tika pārdotas parādzīmes ar termiņu 28 dienas par kopējo summu 17,8 milj. latu, ar vidējo svērto peļņas likmi no 10,344% līdz 13,5%.

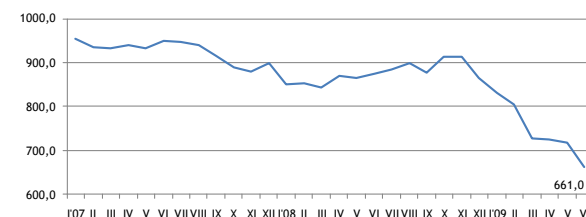


**Valsts iekšējā aizņēmuma vērtspapīru vidējās procentu likmes, %**

Valsts vidējā termiņa un ilgtermiņa obligāciju īpatsvars valsts iekšējā parāda portfeli 2009. gada jūnijā sasniedza 45,0% (80,44% 2008. gada atbilstošā perioda beigās), bet valsts īstermiņa parādzīmju īpatsvars sasniedza 55,0% (19,56%).



**Apgrozībā esošo valsts iekšējā aizņēmuma vērtspapīru struktūra uz 2009. gada jūnijā, milj. latu**



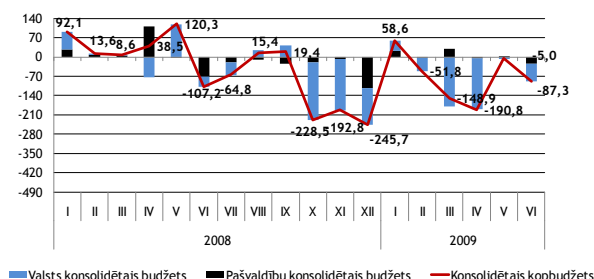
**Skaidra nauda apgrozībā, milj. latu**

	09'1	II	III	IV	V	VI
RIGIBOR (3men)	10,66	11,30	12,18	12,54	13,60	27,20
EURIBOR (3men)	2,15	1,85	1,55	1,40	1,26	1,15

**Naudas indeksu RIGIBOR un EURIBOR pārskats par pēdējiem 6 mēnešiem uz katru mēneša 25. datumu**

Saskaņā ar Valsts kases oficiālā mēneša pārskata (2009. gada janvāris-jūnijs) datiem konsolidētā kopbudžeta ieņēmumi (ieskaitot ziedojumus, dāvinājumus un atvasinātās publiskās personas) 2009. gada sešos mēnešos bija 2500,5 milj. latu, kas ir par 436,0 milj. latu jeb 14,8% mazāk nekā 2008. gada sešos mēnešos, ko pamatā noteica valsts pamatbudžeta nodokļu ieņēmumu samazinājums par 365,8 milj. latu. Konsolidētā kopbudžeta izdevumi (ieskaitot ziedojumus, dāvinājumus un atvasinātās publiskās personas) 2009. gada sešos

mēnešos bija 2925,6 milj. latu, kas ir par 155,0 milj. latu jeb 5,6% vairāk nekā 2008. gada sešos mēnešos. 2009. gada sešos mēnešos konsolidētajā kopbudžetā finansiālais deficīts bija 425,2 milj. latu apmērā, ko galvenokārt noteica deficīts valsts budžetā.

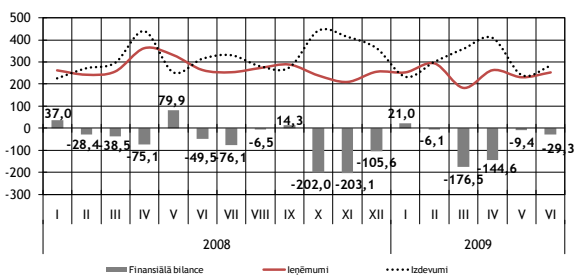


### Konsolidētā kopbudžeta finansiālā balance, milj. latu

**Valsts konsolidētā budžeta** ieņēmumi (ieskaitot ziedojumus, dāvinājumus un atvasinātās publiskās personas) 2009. gada sešos mēnešos bija 2052,0 milj. latu, kas ir par 363,4 milj. latu jeb 15,0% mazāk nekā 2008. gada sešos mēnešos, ko pamatā noteica valsts pamatbudžeta nodokļu ieņēmumu samazinājums. Salīdzinājumā ar 2008. gada sešiem mēnešiem, būtiskākais samazinājums bija pievienotās vērtības nodokļa ieņēmumos.

Valsts konsolidētā budžeta izdevumi (ieskaitot ziedojumus, dāvinājumus un atvasinātās publiskās personas) 2009. gada sešos mēnešos bija 2501,9 milj. latu, kas ir par 167,3 milj. latu jeb 7,2% vairāk nekā 2008. gada sešos mēnešos. 2009. gada sešos mēnešos valsts konsolidētajā budžetā finansiālais deficīts bija 449,9 milj. latu apmērā.

**Valsts pamatbudžeta** ieņēmumi (ieskaitot atvasinātās publiskās personas) 2009. gada sešos mēnešos bija 1506,3 milj. latu un salīdzinājumā ar 2008. gada sešiem mēnešiem samazinājās par 216,4 milj. latu jeb 12,6%.



### Valsts pamatbudžeta finansiālie rādītāji, milj. latu

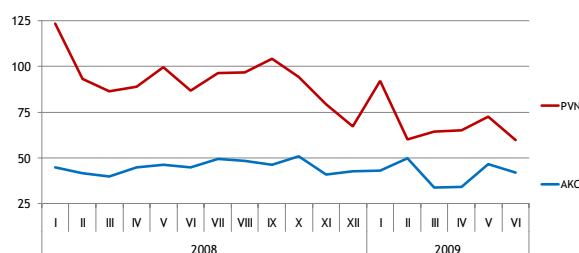
2009. gada sešos mēnešos nodokļu ieņēmumi bija 869,1 milj. latu, kas ir par 365,8 milj. latu jeb 29,6% mazāk nekā 2008. gada attiecīgā periodā, ko galvenokārt noteica pievienotās vērtības nodokļa samazinājums par 164,3 milj. latu, savukārt valsts pamatbudžeta nenodokļu un maksas pakalpojumu ieņēmumos bija vērojams pieaugums salīdzinājumā ar 2008. gada atbilstošo periodu. Nenodokļu ieņēmumi 2009. gada sešos mēnešos bija 175,3 milj. latu, kas ir par 24,5 milj. latu vairāk nekā 2008. gada sešos mēnešos, ko galvenokārt noteica procentu ieņēmumu pieaugums par 16,3 milj. latu. 2009. gada sešos mēnešos, salīdzinot ar 2008. gada sešiem mēnešiem, valsts pamatbudžeta maksas pakalpojumi un citi pašu ieņēmumi bija 78,9 milj. latu, kas ir par 21,4 milj. latu jeb 37,1% vairāk, un ārvalstu finanšu palīdzības ieņēmumi bija 339,6 milj. latu, kas ir par 60,1 milj. latu vairāk. Ārvalstu finanšu palīdzības ieņēmumus janvārī-jūnijā galvenokārt veidoja 2007.-2013. gada programmēšanas perioda starposma maksājums Eiropas Lauksaimniecības garantiju fonda ietvaros 73,9 milj. latu, 2007.-2013. gada starposma maksājums Kohēzijas fonda ietvaros 43,3 milj. latu un 2007.-2013. gada programmēšanas perioda starposma maksājums Eiropas Reģionālās attīstības fonda ietvaros 118,6 milj. latu.

2009. gada sešos mēnešos valsts pamatbudžeta izdevumi (ieskaitot atvasinātās publiskās personas) bija 1850,5 milj. latu, kas ir par 53,3 milj. latu jeb 3,0% vairāk nekā 2008. gada sešos mēnešos. 2009. gada sešos mēnešos

valsts pamatbudžeta uzturēšanas izdevumi bija 1743,1 milj. latu jeb 94,2% no kopējiem valsts pamatbudžeta izdevumiem un salīdzinājumā ar 2008. gada sešiem mēnešiem palielinājās par 41,9 milj. latu, ko galvenokārt ietekmēja procentu izdevumu pieaugums un subsidiju, dotāciju un sociālo pabalstu pieaugums, savukārt izdevumiem atalgojumiem bija vērojams samazinājums.

2009. gada sešos mēnešos izdevumi atalgojumiem valsts pamatbudžetā bija 269,7 milj. latu, kas salīdzinājumā ar 2008. gada sešiem mēnešiem ir par 37,7 milj. latu jeb 12,3% mazāk. 2009. gada sešos mēnešos valsts pamatbudžeta kapitālie izdevumi bija 107,3 milj. latu, kas salīdzinājumā ar 2008. gada sešiem mēnešiem ir par 11,4 milj. latu jeb 11,9% vairāk. 2009. gada sešos mēnešos valsts pamatbudžetā finansiālais deficīts bija 344,2 milj. latu apmērā.

Sešos mēnešos nodokļu ieņēmumi turpina samazināties, būtiskākais samazinājums ir pievienotās vērtības nodokļa ieņēmumiem.



### Netiešo nodokļu ieņēmumi, milj. latu

**Pievienotās vērtības nodokļa** ieņēmumi 2009. gada sešos mēnešos bija 414,3 milj. latu, kas, salīdzinot ar 2008. gada sešiem mēnešiem, ir par 164,3 milj. latu jeb 28,4% mazāk.

Pievienotās vērtības nodokļa ieņēmumi, kas saņemti no lielajiem nodokļu maksātājiem, 2009. gada sešos mēnešos veidoja 45,6% no kopējiem pievienotās vērtības nodokļa ieņēmumiem.

2009. gada sešos mēnešos iekšzēmē neto iekasētā pievienotās vērtības nodokļa ieņēmumi bija 331,3 milj. latu jeb 80,0% no kopējiem pievienotās vērtības nodokļa ieņēmumiem, kas, salīdzinot ar 2008. gada sešiem mēnešiem, ir par 120,4 milj. latu jeb 26,6% mazāk. Uz robežas iekasētā pievienotās vērtības nodokļa ieņēmumi bija par 44,0 milj. latu jeb 34,6% mazāk nekā 2008. gada sešos mēnešos.

Pievienotās vērtības nodokļa ieņēmumu 2009. gada sešu mēnešu plāna izpilde bija 79,1%. Pievienotās vērtības ieņēmumu samazinājumu, salīdzinājumā ar 2008. gada atbilstošo periodu, un 2009. gada sešu mēnešu plāna neizpildi galvenokārt ietekmēja kopējā mazumtirdzniecības apgrozījuma kritums un darījumu vērtības samazināšanās kopumā.

Saskaņā ar Centrālās statistikas pārvaldes informāciju mazumtirdzniecības apgrozījuma apjoms faktiskajās cenās 2009. gada jūnijā, salīdzinot ar 2008. gada jūniju, samazinājies par 29,1%. Savukārt saskaņā ar Valsts ieņēmumu dienesta informāciju pēc pievienotās vērtības nodokļa deklarāciju datiem kopējā darījuma vērtība 2009. gada sešos mēnešos, salīdzinot ar 2008. gada attiecīgo periodu, samazinājās par 23,1%.

Pievienotās vērtības nodokļa ieņēmumus 2009. gada sešos mēnešos ietekmēja straujais pievienotās vērtības nodokļa parādu pieaugums, kā arī iepriekšējos periodos uzkrāto pārmaksu atmaksāšana nodokļu maksātājiem. 2009. gada sešos mēnešos pievienotās vērtības nodokļa atmaksu apjoms samazinājies par 2,6%, salīdzinot ar 2008. gada atbilstošo periodu. Saskaņā ar Valsts ieņēmumu dienesta informāciju kopš 2009. gada sākuma ir pieaugusi arī pievienotās vērtības nodokļa nomaksas termiņa pagarinājumu summa, kas arī ietekmēja sešu mēnešu ieņēmumus.

**Uzņēmumu ienākuma nodokļa ieņēmumi** 2009. gada sešos mēnešos bija 115,5 milj. latu, kas salīdzinājumā ar 2008. gada sešiem mēnešiem ir par 142,5 milj. latu jeb 55,2% mazāk, kas skaidrojams ar būtisku 2008. gada

peļņas samazinājumu vai deklarētajiem zaudējumiem, kā rezultātā samazinājās iemaksas un pieauga atmaksas.

Uzņēmumu ienākuma nodokļa ieņēmumi, kas saņemti no lielajiem nodokļu maksātājiem, 2009. gadā sešos mēnešos bija 39,6 milj. latu un veidoja 34,3% no kopējiem uzņēmumu ienākuma nodokļa ieņēmumiem.

**Kopējie akcīzes nodokļa ieņēmumi** 2009. gada sešos mēnešos bija 249,2 milj. latu, kas ir par 13,1 milj. latu jeb 5,0% mazāk nekā 2008. gada atbilstošajā periodā. Akcīzes nodokļa ieņēmumu 2009. gada sešu mēnešu plāna izpilde bija 84,9%. Akcīzes nodokļa ieņēmumu plāna neizpildes galvenie iemesli ir saistīti ar preču realizācijas apjomu straujo kritumu, salīdzinot ar pagājušā gada rādītājiem.

2009. gada sešos mēnešos akcīzes nodokļa naftas produktiem ieņēmumi bija 136,8 milj. latu jeb 54,9% no kopējiem akcīzes nodokļa ieņēmumiem, kas, salīdzinot ar 2008. gada sešiem mēnešiem, ir par 2,4 milj. latu jeb 1,8% mazāk. Jāatzīmē, ka saskaņā ar Valsts ieņēmumu dienesta informāciju turpina samazināties naftas produktu kopējais patēriņš, kas 2009. gada piecos mēnešos, salīdzinot ar 2008. gada pieciem mēnešiem, samazinājās par 13,3%

2009. gada sešos mēnešos akcīzes nodokļa alkoholiskajiem dzērieniem ieņēmumi bija 42,8 milj. latu jeb 17,2% no kopējiem akcīzes nodokļa ieņēmumiem, kas, salīdzinot ar 2008. gada sešiem mēnešiem, ir par 3,3 milj. latu jeb 7,1% mazāk. Saskaņā ar Valsts ieņēmumu dienesta informāciju alkoholisko dzērienu realizācijas apjoms 2009. gada piecos mēnešos, salīdzinot ar 2008. gada pieciem mēnešiem, samazinājās par 28,1%.

No 2009. gada 1. jūlija tika paaugstināta akcīzes nodokļa likme pārējiem alkoholiskajiem dzērieniem no Ls 825 uz Ls 890 par katriem 100 l un alum no 1,45 Ls uz 2,18 Ls par katru tilpumprocentu.

2009. gada sešos mēnešos akcīzes nodokļa tabakas izstrādājumiem ieņēmumi bija 60,6 milj. latu jeb 24,3% no kopējiem akcīzes nodokļa ieņēmumiem, kas, salīdzinot ar 2008. gada sešiem mēnešiem, ir par 8,2 milj. latu jeb 11,9% mazāk. Akcīzes nodokļa ieņēmumus tabakas izstrādājumiem 2009. gada sešos mēnešos ietekmēja akcīzes nodokļa likmju cigaretēm paaugstināšana no 2009. gada 1. janvāra, kā arī realizācijai Latvijā novirzīto cigarešu apjoma izmaiņas, kas 2009. gada piecos mēnešos, salīdzinot ar 2008. gada pieciem mēnešiem, ir par 33,6% mazāks.

**Sociālās apdrošināšanas budžeta kopējie ieņēmumi** 2009. gada sešos mēnešos bija 647,4 milj. latu, kas ir par 57,0 milj. latu jeb 8,1% mazāk nekā 2008. gada sešos mēnešos.

Sociālās apdrošināšanas budžeta izdevumi 2009. gada sešos mēnešos bija 752,7 milj. latu, kas salīdzinājumā ar 2008. gada sešiem mēnešiem ir par 207,9 milj. latu jeb 38,2% vairāk. Izdevumi pensijām bija 550,6 milj. latu jeb 73,1% no sociālās apdrošināšanas budžeta izdevumiem, sociālās apdrošināšanas pabalstiem bija 124,7 milj. latu jeb 16,6% un nodarbinātības pabalstiem 63,7 milj. latu jeb 8,5% no sociālās apdrošināšanas budžeta izdevumiem.

2009. gada sešos mēnešos sociālās apdrošināšanas budžetā izveidojās finansiālais deficīts 105,3 milj. latu apmērā.

**Sociālās apdrošināšanas iemaksas** (ieskaitot iemaksas valsts fondēto pensiju shēmā) 2009. gada sešos mēnešos bija 714,3 milj. latu, kas salīdzinājumā ar 2008. gada sešiem mēnešiem bija par 96,2 milj. latu jeb 11,9% mazāk. Tai skaitā sociālās apdrošināšanas iemaksas valsts speciālajā budžetā bija 587,2 milj. latu un iemaksas fondēto pensiju shēmā 127,1 milj. latu.

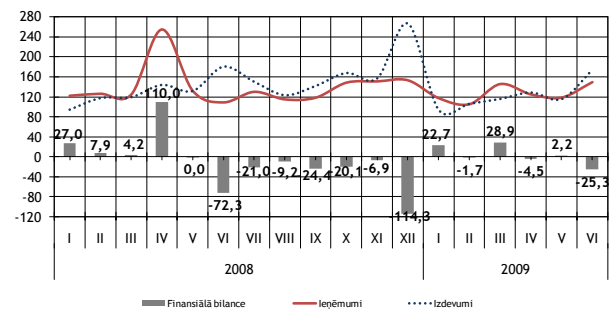
Neskatoties uz to, ka darba ņēmēju skaits un darba samaksa turpina samazināties, sociālās apdrošināšanas iemaksu 2009. gada sešu mēnešu plāna izpilde bija 109,9%.

Saskaņā ar Valsts ieņēmumu dienesta informāciju 2009. gada maijā, salīdzinot ar 2008. gada maiju, darba ņēmēju skaits samazinājās par 13,4%, savukārt darba samaksa 2009. gada I ceturksnī, salīdzinot ar 2008. gada IV ceturksnī, samazinājās par 6,2%.

**Pašvaldību konsolidētā budžeta** ieņēmumi (ieskaitot ziedojumus un dāvinājumus) 2009. gada sešos mēnešos bija 757,5 milj. latu un salīdzinājumā ar 2008. gada sešiem mēnešiem samazinājās par 107,6 milj. latu jeb 12,4%.

Pašvaldību pamatbudžeta ieņēmumi, ieskaitot pašvaldību saņemtos maksājumus savstarpējo norēķinu kārtībā un saņemtos maksājumus no Pašvaldību finanšu izlīdzināšanas fonda, 2009. gada sešos mēnešos salīdzinājumā ar 2008. gada sešiem mēnešiem samazinājās par 79,0 milj. latu jeb 8,4%.

Salīdzinājumā ar 2008. gada sešiem mēnešiem pašvaldību pamatbudžeta nodokļu ieņēmumi bija par 74,1 milj. latu jeb 16,8% mazāk, ko galvenokārt noteica iedzīvotāju ienākuma nodokļa ieņēmumu samazinājums. Pašvaldību pamatbudžeta nenodokļu ieņēmumi 2009. gada sešos mēnešos bija par 1,6 milj. latu jeb 12,0% vairāk nekā 2008. gada atbilstošajā periodā, savukārt pašvaldību pamatbudžeta saņemtie maksājumi bija par 12,2 milj. latu jeb 2,8% mazāk nekā 2008. gada atbilstošajā periodā. Pašvaldību pamatbudžeta maksas pakalpojumi un citi pašu ieņēmumi 2009. gada sešos mēnešos bija par 5,1 milj. latu jeb 10,0% vairāk nekā 2008. gada sešos mēnešos.



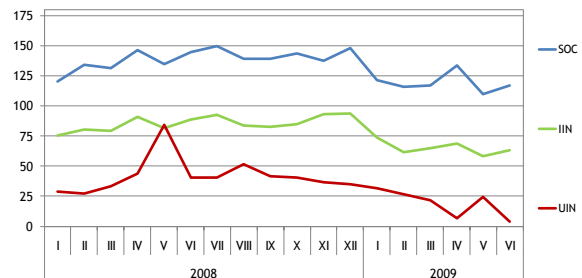
Pašvaldību konsolidētā budžeta finansiālā bilance, milj. latu

Pašvaldību konsolidētā budžeta izdevumi 2009. gada sešos mēnešos bija 735,2 milj. latu, kas salīdzinājumā ar 2008. gada sešiem mēnešiem ir par 53,2 milj. latu jeb 6,7% mazāk, ko galvenokārt noteica pašvaldību pamatbudžeta kapitālo izdevumu samazinājums par 33,2 milj. latu.

2009. gada sešos mēnešos pašvaldību pamatbudžeta izdevumi atlīdzībai bija 395,1 milj. latu, kas salīdzinājumā ar 2008. gada sešiem mēnešiem ir par 12,5 milj. latu vairāk, tai skaitā izdevumi atalgojumiem palielinājās par 11,4 milj. latu.

2009. gada sešos mēnešos pašvaldību konsolidētajā budžetā izveidojās finansiālais pārpalikums 22,4 milj. latu apmērā.

**Iedzīvotāju ienākuma nodoklis.** Iedzīvotāju ienākuma nodokļa ieņēmumi 2009. gada sešos mēnešos bija 390,5 milj. latu, kas salīdzinājumā ar 2008. gada sešiem mēnešiem bija par 108,0 milj. latu jeb 21,7% mazāk. Iedzīvotāju ienākuma nodokļa ieņēmumus ietekmē darba ņēmēju skaits un darba samaksa, kas saskaņā ar Valsts ieņēmumu dienesta informāciju turpina samazināties.



Tiešo nodokļu ieņēmumi, milj. latu