

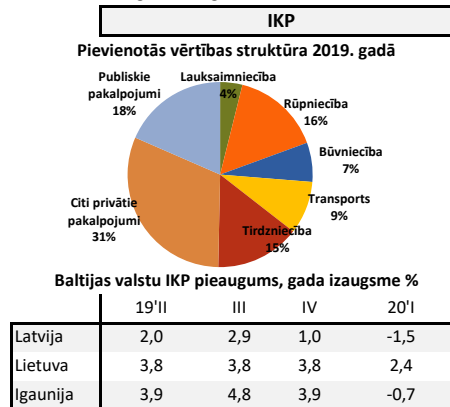
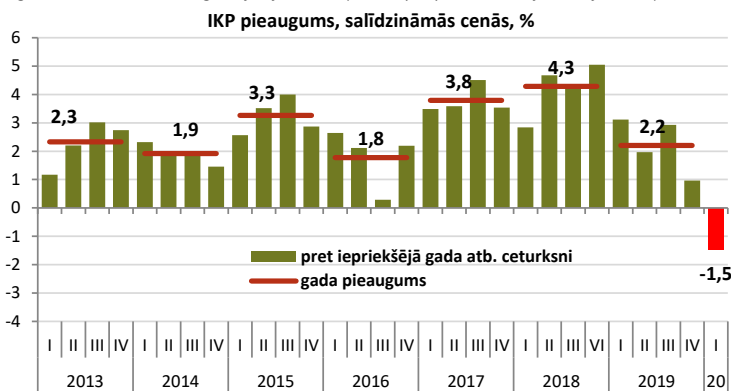


Makroekonomikas un budžeta apskats 2020

Nr. 5

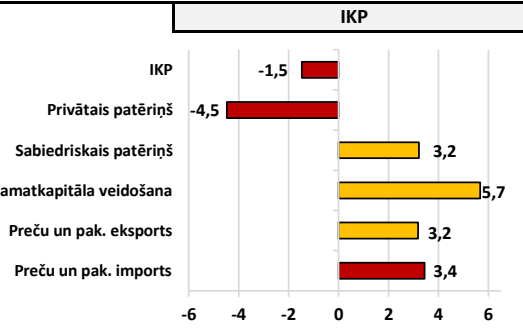
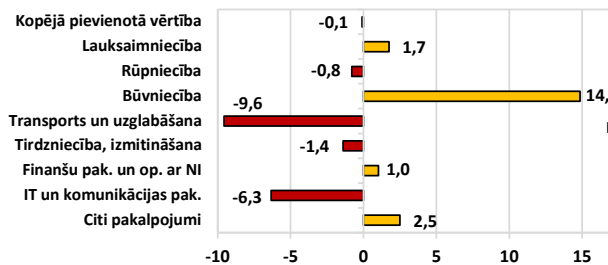
Galvenie makroekonomiskie rādītāji	2019	Prognozes*			
		2020	2021	2022	2023
Iekšzemes kopprodukts (IKP)					
faktiskajās cenās (milj. eiro un pieaugums, %)	30476	-7,4	6,5	5,3	5,2
salīdzināmās cenās (milj. eiro un pieaugums, %)	27497	-7,0	5,1	3,1	3,1
IKP deflators (gads pret gadu), %	2,6	-0,5	1,3	2,0	2,0
Patēriņa cenu indekss (gads pret gadu), %	2,8	0,2	1,2	2,0	2,0
Vidējā bruto mēneša darba samaksa, eiro un pieaugums faktiskajās cenās, %	1076	-1,0	3,0	5,0	5,0
Nodarbinātība, tūkst. iedzīvotāju un pieaugums, %	910	-4,4	0,6	1,0	-0,1
Bezdarba līmenis (gada vidējais), %	6,3	10,5	9,8	8,1	7,3
Preču un pakalpojumu eksports					
faktiskajās cenās (milj. eiro un pieaugums, %)	18257	-14,8	7,7	4,6	5,7
salīdzināmās cenās (milj. eiro un pieaugums, %)	17381	-10,3	6,5	3,0	4,0
Preču un pakalpojumu imports					
faktiskajās cenās (milj. eiro un pieaugums, %)	18240	-16,3	9,0	6,3	6,5
salīdzināmās cenās (milj. eiro un pieaugums, %)	18434	-11,5	6,8	3,2	3,4

* Prognozes izstrādātas 2020.gada jūnijā un tiks ņemtas par pamatu Latvijas Vidēja termiņa budžeta ietvara 2021.-2023. gadam sagatavošanā



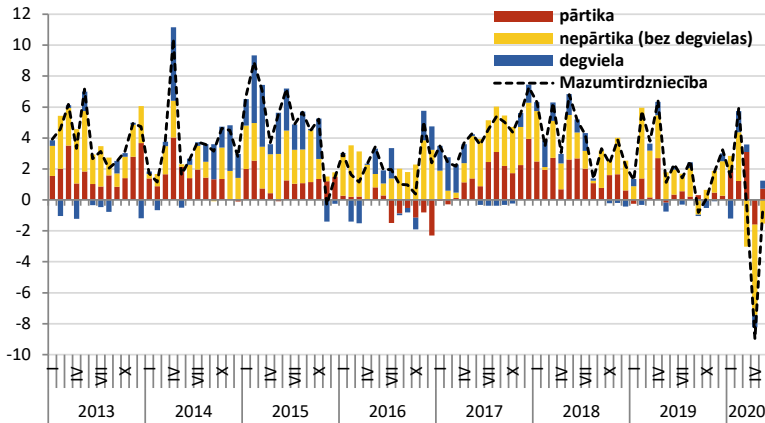
Šā gada pirmajā ceturksnī Latvijas iekšzemes kopprodukts (IKP), salīdzinot ar pagājušā gada attiecīgo ceturksni, samazinājās par 1,5%, bet, salīdzinot ar iepriekšējo ceturksni, kritās par 2,9%. Šis ekonomikas kritums ir straujākais kopš 2008.-2009.gada krīzes, un to noteica gan jau pērn sākusies lejupslīde transporta un finanšu nozarēs, gan COVID-19 krīzes tiešā ietekme, kuru Latvijas ekonomika sāka izjust kopš 2020.gada marta vidus. Saistībā ar vīrusa izplatības ierobežošanai noteiktajiem pasākumiem jau pirmajā ceturksnī būtiski samazinājās privātais patēriņš un vairākās krīzes tieši skartajās pakalpojumu nozarēs tika fiksēts visai krass apjoma kritums. Pirmā ceturkšņa dati vēl tikai iezīmējuši ekonomiskās krīzes iespējamus apmērus un skaidrs, ka nākamajos mēnešos gan atsevišķās nozarēs, gan ekonomikā kopumā kritums būs daudz dziļāks. Vienlaikus apsteidzošie indikatori rāda, ka krīzes pats zemākais punkts bijis aprīlis un turpmāk ir sagaidāms situācijas uzlabojums, ko apstiprina arī ekonomikas sentimenta rādītāji, kuri gan Latvijā, gan ES kopumā majiā jau ir uzrādījuši pārmaiņas pozitīvā virzienā, kopumā gan saglabājoties visai zemā līmenī.

IKP izaugsme no nozaru un izlietojuma puses, 2020.gadā 1.cet. salīdzinājumā ar 2019.gada 1.cet., %



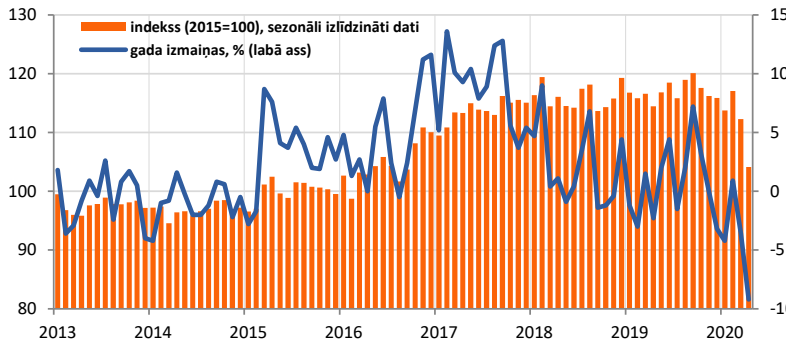
Ekonomikas kritumu 2020.gada pirmajā ceturksnī noteica privāta patēriņa kritums, kas skaidrojams ar COVID-19 slimības izplatības ierobežošanai ieviestajiem pasākumiem, kuri būtiski mazinājuši iedzīvotāju ekonomisko aktivitāti. Vienlaikus ļoti laba attīstība pirmajā ceturksnī bijusi investīcijās, ko sekmēja pieaugums būvniecības nozarē, pateicoties tam ekonomikas kritums pirmajā ceturksnī nav bijis vēl dziļāks. Līdzās būvniecības nozarei pozitīvu ieguldījumu ekonomikas izaugsme pirmajā ceturksnī devušas arī profesionālo pakalpojumu, nekustamā īpašuma un valsts pārvaldes, izglītības un veselības nozares, kamēr lielākā negatīvā ietekme visai prognozēti bijusi kritumam transporta nozarē – par 9,6% un nedaudz negatīvāki arī kritumam informācijas un komunikāciju pakalpojumu nozarē par 6,3%. Būtiski kritumi bijuši arī mākslas, izklaides un atpūtas nozarē – par 8,4% un izmitināšanas un ēdināšanas nozarē – par 6,8%. Tikmēr negatīvu attīstību apstiprināja rūpniecībā, kas sarukusi par 1,2%, noteikuši citi faktori, savukārt COVID ietekme būs vairāk redzama otrajā ceturksnī. Tajā pašā laikā finanšu un apdrošināšanas darbību radītā pievienotā vērtība turpināja sarukt - š.g. pirmajā ceturksnī par 4,6%.

Dati: CSP, Eurostat, LR Finanšu ministrija

Mazumtirdzniecības apgrozījuma gada pieaugums pa grupām*, %

Mazumtirdzniecība

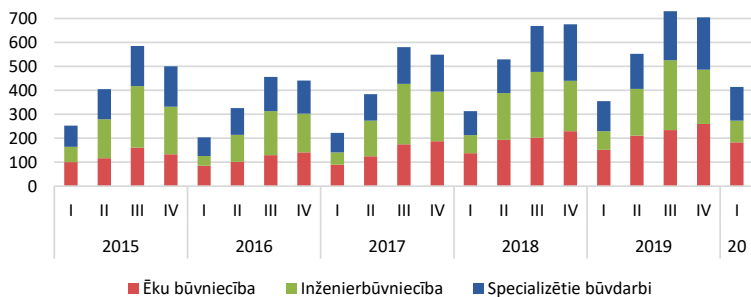
Apgrozījuma struktūra 2019.g., %	
17	42
41	
Gada pieaugumi, kalend.izl., 2020.g. janv.-maijs	
Kopā	-0,7%
Nepārtika(bez degv.)	-3,6%
Pārtika	+2,4%
Degviela	+0,2%

Š.g. maijā mazumtirdzniecības apgrozījums Latvijā bija nedaudz zemāks nekā pērnā gada maijā, pārdošanas apjomiem gada griezumā samazinoties par 0,6%. Šis kritums ir ievērojami zemāks nekā iepriekšējā mēnesī reģistrētais (-9%), ko aprīlī tiešā veidā ietekmēja COVID-19 slimības izplatība. Mazumtirdzniecības apjomus maijā pozitīvi ietekmēja pārtikas un auto degvielas tirdzniecība, pieaugot par attiecīgi 1,6% un 3,3%. Degvielas tirdzniecības kāpumu sekmēja krītošās degvielas cenas, kas maijā bija par 24,3% zemākas nekā pirms gada. Tajā pašā laikā pārējo nepārtikas preču kategorijā turpinājās tirdzniecības apjomu kritums, tomēr daudz lēnākā tempā nekā martā un aprīlī. Maijā, salīdzinot ar 2019.gada maiju, apgrozījums nepārtikas preču veikalos samazinājās par 3,9%, ko visbūtiskāk ietekmēja spēcīgais kritums apģērbu un apavu mazumtirdzniecībā.

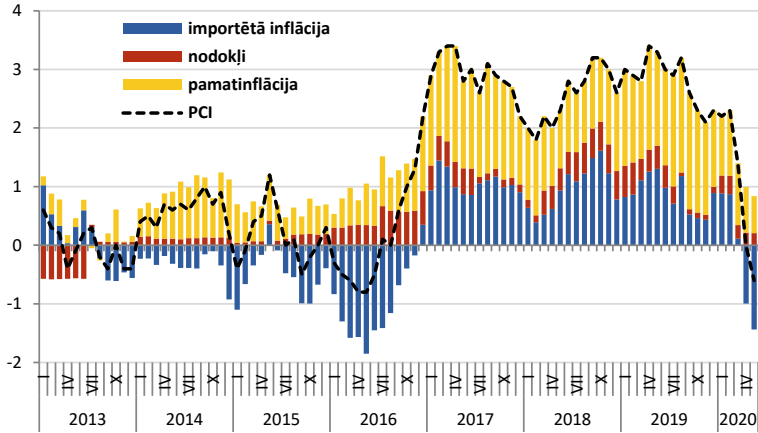
Rūpniecības produkcijas izlaides apjoms

Rūpniecība

Apgrozījuma struktūra 2019. g., %	
Datoru, elektron. un opt.iek. ražošana	5%
Metālapstrāde un mašīnbūve	19%
Nemetālisko minerālu ražošana	6%
Pārējās apakšnozares	22%
Pārtika un dzērieni	22%
Kokapstrāde	26%
Rūpniecība, g/g, kalend.izl., 2020.g. janv.-aprīlis	
Rūpn. kopā	-4.1%
Ieguves rūpn.	+3.1%
Apstr. rūpn.	-4.4%
Enerģētika	-4.5%

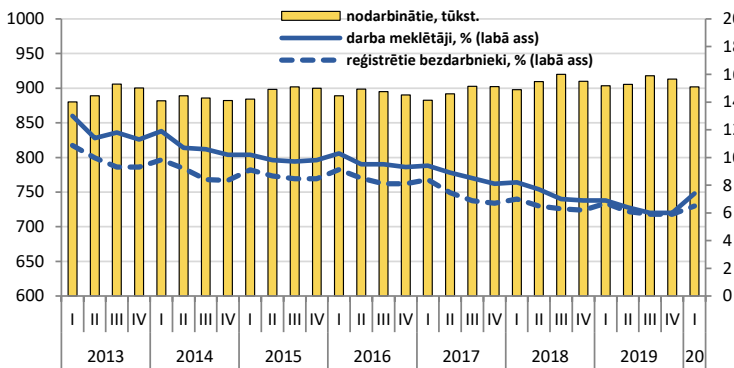
Š.g. aprīlī salīdzinājumā ar iepriekšējā gada attiecīgo mēnesi rūpniecības izlaide salīdzināmās cenās saruka par 9,2%, tajā skaitā apstrādes rūpniecībā tika reģistrēts kritums 9% apmērā, kas bija straujākais nozares izlaides samazinājums kopš 2009.gada. Aprīlī līdzīgus izlaides kritumus uzrādīja arī pārējās rūpniecības nozares - ieguves rūpniecības apjomi gada griezumā samazinājās par 8,7%, un elektroenerģijas un gāzes apgāde, samazinoties elektroenerģijas ražošanas apjomiem un kopējam elektrības patēriņam, bijusi par 10,8% zemāka nekā pirms gada. Ražošanas apjomu sarukums aprīlī jau bija sagaidāms, ko iezīmēja marta dati un ko noteica krīze, kuru izraisījis COVID-19 slimības straujā izplatība gan Latvijā, gan Latvijas tirdzniecības partnervalstīs un ar tās izplatības ierobežošanu ieviestie pasākumi. Apstrādes rūpniecības dati parāda, ka ražošanas apjomu sarukums aprīlī tika reģistrēts lielākajā daļā apakšnozaru, taču lielāko negatīvo ietekmi veidoja izlaides kritums automobiļu un piekabju ražošanā (-57%), kā arī iekārtu un ierīču remontā un uzstādīšanā (-39,4%). Ļoti spēcīgus izlaides kritumus aprīlī uzrādīja arī vieglās rūpniecības apakšnozares, kā arī dzērienu ražošana. Ražošanas apjomi aprīlī samazinājušies arī abās lielākajās apstrādes rūpniecības apakšnozarēs - kokrūpniecībā un pārtikas produktu ražošanā. Tajā pašā laikā aprīlī dažas apstrādes rūpniecības apakšnozares šajos krīzes apstākļos ir uzrādījušas ražošanas apjomu rekordus - poligrāfija un ierakstu reproducēšana, elektrisko iekārtu ražošana un ķīmisko produktu ražošana.

Būvniecības izlaides apjoms faktiskajās cenās, milj. eiro

Būvniecība

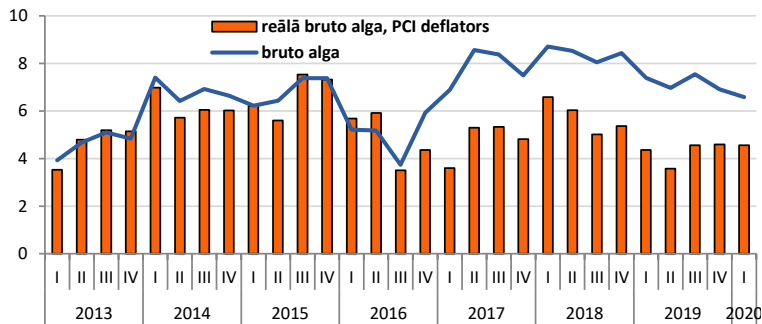
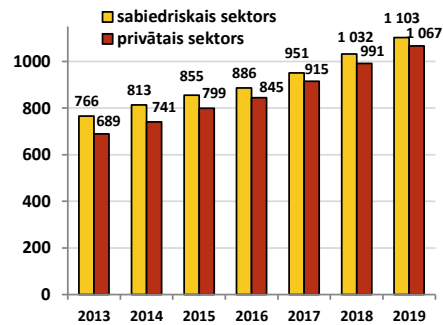
Būvniecības apjomi faktiskajās cenās 2020.gada pirmajā ceturksnī atkal uzrādīja strauju pieaugumu, salīdzinājumā ar attiecīgo periodu pērnā gada izlaidei palielinoties par 16,9%. Nozares izaugsmi visvairāk veicināja ēku būvniecības kāpums par 20,3%. Arī inženierbūvniecības un specializēto būvdarbu apjomi augs salīdzinoši strauji - attiecīgi par 17,4% un 12,4%. Savukārt atšķirībā no iepriekšējos periodos uzrādītā kāpuma izsniegtajās būvatļaujās paredzamā platība š.g. sākumā uzrādīja kritumu, pirmajā ceturksnī samazinoties par 5,7%. Tas liecina par būvniecības apjomu potenciālo samazinājumu turpmākajos periodos. Turklāt būvniecības nozares perspektīvas šogad apdraud arī nenoteiktība saistībā ar COVID-19 krīzi, ko apstiprina sarukušais būvniecības konfidences rādītājs.

Gada inflācija sadalījumā pa avotiem, %

Inflācija

2020.gada maijā, salīdzinot ar pērnā gada attiecīgo mēnesi, patēriņa cenas samazinājās par 0,6%, tādējādi Latvijā pirmo reizi kopš 2016.gada jūnija tika fiksēta deflācija. Kopumā preču cenas samazinājās par 1,6%, ko lielā mērā ietekmēja energoresursu cenu kritums, kamēr pakalpojumu cenas palielinājās par 1,8%. Zemo inflācijas līmeni maijā noteica gan ārējie, gan iekšējie faktori, tomēr lielāko devumu patēriņa cenu kritumā nodrošināja naftas cenu sarukums pasaules biržās. Tādējādi vidējā degvielas cena Latvijas degvielas uzpildes stacijās š.g. maijā bija par 24,3% zemāka nekā iepriekšējā gada maijā. Naftas cenu kritums samazināja arī gāzes cenu, kura š.g. maijā bija par 18,6% zemāka nekā pērn. Savukārt elektroenerģijas cenu kritumu par 3,0% ietekmēja elektroenerģijas cenu samazinājums visos Nord Pool biržas tirdzniecības apgabalos saistībā ar elektroenerģijas patēriņa kritumu silto laikapstākļu, kā arī vājākas ekonomiskās aktivitātes ārkārtas situācijas dēļ. Š.g. piecos mēnešos kopā vidējā inflācija Latvijā joprojām bija pozitīva, veidojot 1%.

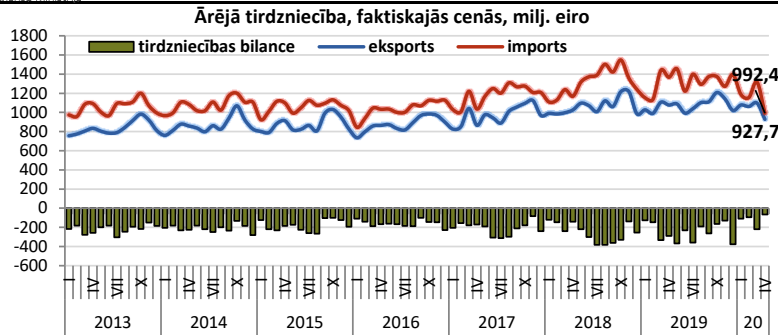
Bezdarba līmenis, % no ekonomiski aktīvajiem iedzīvotājiem

Nodarbinātība

COVID-19 krīzes ietekme atspoguļojusies jau š.g. pirmā ceturkšņa darba tirgus datos un tautsaimniecībā nodarbināto iedzīvotāju skaits pirmajā ceturksnī bijis par 0,2% mazāks nekā attiecīgajā ceturksnī pirms gada. Bezdarba līmenis pēc darbaspēka apsekojuma gada laikā palielinājies par 0,5 procentpunktiem līdz 7,4% no ekonomiski aktīvajiem iedzīvotājiem. Vēl straujāks bezdarba pieaugums piedzīvots nākamajos mēnešos, kad reģistrēto bezdarbnieku skaits palielinājies par 14,9 tūkst. jeb 24,2%, maija beigās tam sasniedzot 76,4 tūkst. Reģistrētā bezdarba līmenis no 6,8% marta beigās ir pieaudzis līdz 8,4% maija beigās. Jūnijā bezdarba pieaugums kļuvis lēnāks, bezdarbnieku skaitam līdz 29.jūnijam palielinoties par 1,8 tūkst. un bezdarba līmenim veidojot 8,6%. Nodarbinātības Valsts aģentūrā reģistrēto brīvo darba vietu skaits līdz maija beigām bija strauji krities - līdz 17,1 tūkst. un bija par 48,7% mazāks nekā pirms gada. Jūnijā brīvo darba vietu skaits jau sāka pieaugt, - par 5% mēneša laikā, sasniedzot 17,9 tūkst.

Algu pieaugums, % pret iepriekšējā gada atbilstošo periodu

Darba samaksa, eiro


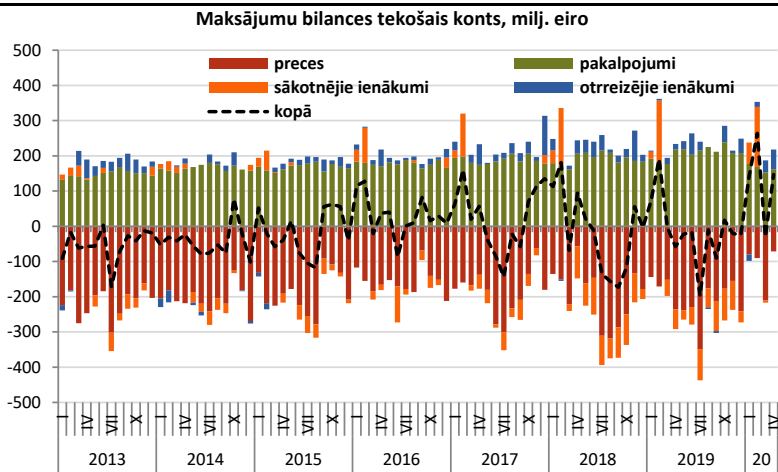
Mēneša vidējā bruto darba samaksa 2020.gada pirmajā ceturksnī, salīdzinot ar attiecīgo ceturksni pirms gada, palielinājusies par 6,6% līdz 1100 eiro. Neskatoties uz ekonomikas izaugsmes tempu kritumu, darba samaksa augusi gandrīz tikpat strauji kā 2019.gadā, kad tā palielinājās par 7,2%. Tomēr darba samaksas pieauguma tempi ceturkšņa laikā pa mēnešiem pakāpeniski samazinājās, martā noslīdžot līdz 5,0%. Pirmajā ceturksnī darba samaksa privātajā un sabiedriskajā sektorā palielinājās praktiski vienādi - attiecīgi par 6,5% un 6,7% salīdzinājumā ar pagājušā gada attiecīgo ceturksni. Vēl joprojām augstāks darba samaksas līmenis saglabājās sabiedriskajā sektorā, kur vidējā alga pirmajā ceturksnī bija 1104 eiro, kamēr privātajā sektorā tā veidoja 1100 eiro. Reālā neto darba samaksa 2020.gada pirmajā ceturksnī, salīdzinot ar attiecīgo ceturksni pirms gada, palielinājās par 4,3%, uzrādot nedaudz straujāku pieaugumu nekā 2019.gadā, kad tā bija augusi par 3,9%.

Dati: CSP, Eurostat, LR Finanšu ministrija, Latvijas Banka



Ārējā tirdzniecība		
Eksports 2020.g. I-IV	Strukt.	Gada pieaugums
Kopā	100,0%	-0,8%
Pārtika	20,4%	12,3%
Mehānismi, elektroierīces	17,6%	10,1%
Koksne	17,5%	-12,7%
Metāli	9,2%	-0,3%
Ķīmiskās rūp. raž.	8,1%	5,2%
Satiksmes līdzekļi	4,9%	-28,6%
Minerālprodukti	4,3%	-22,9%
Plastmasa	3,6%	5,2%
Pārējās preces	14,5%	3,9%

Latvijas preču eksporta vērtība š.g. aprīlī bija par 13,9% zemāka nekā pirms gada. Fiksētais eksporta kritums aprīlī bija straujākais kopš 2009.gada oktobra, ko lielā mērā ietekmēja pandēmijas izraisītās sekas. Ārējā pieprasījuma kritums pasaulē jau bija paredzams, uz ko norādīja gan ekonomikas sentimenta rādītāji ES, ASV un Ķīnā, gan arī starptautisko organizāciju prognozes par pasaules ekonomikas un ārējās tirdzniecības attīstību. Eksporta kritums š.g. aprīlī fiksēts visās preču grupās. Lielākais kritums reģistrēts satiksmes līdzekļu eksportā, kopumā par 59,8%, ko noteica automobiļu reeksporta samazinājums. Būtisks kritums fiksēts arī koka un koka izstrādājumu eksportā, kā arī lauksaimniecības un pārtikas preču eksportā, attiecīgi par 15,9% un 8,2%. Š.g. pirmajos 4 mēnešos kopā preču eksports samazinājās par 0,8% salīdzinājumā ar attiecīgo periodu pērn. Lielāko devumu eksporta samazinājumā noteica koka un koka izstrādājumu eksporta vērtības kritums par 12,7%. Būtiski samazinājās arī minerālproduktu eksports (-22,9%), ko negatīvi ietekmēja naftas eļļas eksporta samazinājums kritošo naftas cenu dēļ un elektroenerģijas eksporta samazinājums saistībā ar elektroenerģijas patēriņa sarukumu. Par 28,6% samazinājās satiksmes līdzekļu eksports, lielā mērā automobiļu reeksporta krituma dēļ. Vēl būtiskāk pandēmija ietekmēja preču importu, kas š.g. aprīlī samazinājās par 27,4%, bet četros mēnešos kopā par 8,7%.



Latvijas maksājumu bilances tekošajā kontā 2020.gada aprīlī bija fiksēts pārpalikums 147 milj. eiro apmērā, pretstatā 58 milj. eiro deficītam pērnā gada aprīlī. Tekošā konta bilances uzlabojumu lielā mērā nodrošināja izmaiņas preču kontā. Lai arī š.g. aprīlī bija fiksēts preču eksporta vērtības kritums, preču imports samazinājās ievērojami straujāk, kā rezultātā preču konta deficīts saruka par 165 milj. eiro līdz 71 milj. eiro. Turpretī pakalpojumu eksports samazinājās straujāk nekā pakalpojumu imports, ko noteica transporta eksporta pakalpojumu un ārvalstu tūristu izdevumu kritums. Tādējādi pakalpojumu konta pārpalikums samazinājās par 56 milj. eiro līdz 162 milj. eiro, kas pilnībā kompensēja preču konta deficītu. Sākotnējo ienākumu konta deficīts samazinājās par 56 milj. eiro, ko noteica zemāks izmaksāto dividendu apjoms ārvalstu investoriem. Otrreizējo ienākumu konta pārpalikums palielinājās par 40 milj. eiro, ko galvenokārt veicināja augstāka ES fondu investīciju plūsma. Pirmajos š.g. 4 mēnešos maksājumu bilances tekošais konts bija ar pārpalikumu 521 milj. eiro apmērā, ko veicināja preču konta deficīta samazinājums saistībā ar straujo preču importa kritumu, kā arī mazāks izmaksāto dividendu apjoms ārvalstu investoriem.

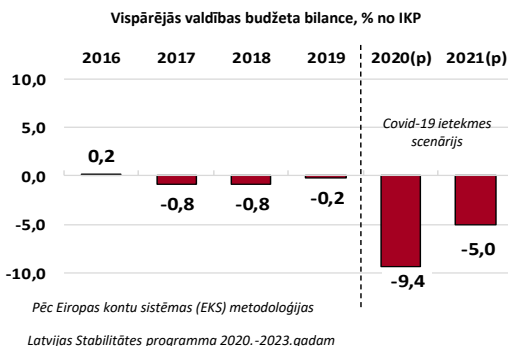
Galvenie rādītāji, gada izaugsme (ja nav norādīts citādi)

	IV	18'I	II	III	IV	19'I	II	III	IV	20'I
IKP, salīdzināmās cenās, %	3,5	2,8	4,7	4,4	5,0	3,1	2,0	2,9	1,0	-1,5
IKP, faktiskās cenās, %	6,5	6,8	8,6	8,7	9,3	7,2	5,2	5,3	2,4	-0,2
Inflācija, %	2,6	2,0	2,4	2,9	2,9	2,9	3,3	2,9	2,2	1,9
Vidējā bruto darba samaksa, %	7,5	8,7	8,5	8,0	8,4	7,4	7,0	7,5	6,9	6,6
Reālā alga, PCI deflators, %	4,8	6,6	6,0	5,0	5,4	4,4	3,6	4,6	4,6	4,6
Nodarbināto skaits, %	1,3	1,8	2,0	1,9	0,8	0,6	-0,4	-0,2	0,4	-0,2
Bezdarbs, %	8,1	8,2	7,7	7,0	6,9	6,9	6,4	6,0	6,0	7,4
Produktivitāte, %	2,2	1,1	2,6	2,4	4,2	2,5	2,4	3,2	0,6	-1,3
Mazumtirdzniecība, %	5,8	5,4	5,0	3,0	2,8	3,5	3,2	1,1	1,5	1,4
Rūpniecība, %	4,9	4,5	0,2	2,9	0,9	-0,8	1,4	2,5	0,0	-2,3
Preču eksports, %	11,8	9,2	14,7	7,9	7,3	5,2	-1,1	2,0	-1,5	3,7
Preču imports, %	9,5	6,8	11,7	14,2	12,3	7,3	4,9	-5,7	-2,5	-1,8
Tirdzniecības bilance, milj. eiro	-503,0	-507,5	-664,1	-1124,2	-723,7	-606,6	-886,6	-812,3	-669,8	-423,6
Tekošais konts, % no IKP	4,5	3,6	1,4	-6,1	-0,8	3,8	-1,3	-3,7	-0,3	5,5

Dati: CSP, Eurostat, LR Finanšu ministrija, Latvijas Banka

Vispārējās valdības budžetā 2019.gadā deficīts bija 0,2% no IKP, kas salīdzinājumā ar 2018.gadu ir zemāks par 0,6 pp, būtiski uzlabojoties vietējās valdības budžeta bilancei. Pagājušajā gadā vietējā valdībā bija vērojams pārpalikums, straujāk pieaugot iedzīvotāju ienākuma nodokļa ieņēmumiem, bet izdevumiem augot lēnāk. Jāatzīmē, ka 2019.gada deficīta apjoms var tikt precizēts, CSP iesniedzot Eurostat notifikāciju šā gada oktobrī. Ņemot vērā situācijas attīstību saistībā ar Covid-19 izplatību un valdības apstiprinātos ierobežojumus no šā gada 13.marta, FM izstrādātas makroekonomisko rādītāju prognozes, kuras ir iekļautas Stabilitātes programmā 2020-2023. gadam, paredz Latvijas IKP kritumu 7,0% 2020. gadā. Balsoties uz makroekonomisko rādītāju prognozi, kā arī ņemot vērā gan Covid-19 negatīvo ietekmi uz Latvijas ekonomisko izaugsmi, gan arī Latvijas valdības ieviestos atbalsta pasākumus krīzes ietekmes mazināšanai, vispārējās valdības budžeta deficīts šogad tiek prognozēts 9,4% no IKP, savukārt 2021. gadā pie nemainīgas politikas deficīts samazināsies līdz 5,0% no IKP. Š.g. jūnijā FM aktualizēja makroekonomiskās attīstības scenāriju, saglabājot IKP krituma prognozi 2020.gadā 7,0%, savukārt 2021.gadā paredzot straujāku izaugsmi 5,1% apmērā. Valdība ir apstiprinājusi (19.06.2020) atbalsta pasākumu plānoto apjomu 3,4 mlrd. eiro jeb 12% no IKP no kuriem tieša negatīva ietekme uz vispārējās valdības budžeta bilanci 1,3 mlrd. eiro jeb 4,5% no IKP.

Vispārējās valdības budžeta bilance



Kopbudžeta ieņēmumi un izdevumi

Konsolidētais kopbudžets

	2019.gada I-V	2020.gada I-V	2020./2019.g.	2020./2019.g.
	izpilde, milj. eiro	izpilde, milj. eiro	izmaiņas, milj. eiro	izmaiņas, %
KONSOLIDĒTAIS KOPBUDŽETS				
Ieņēmumi	4 827,1	4 709,2	-117,9	-2,4%
Izdevumi	4 312,7	4 650,5	337,8	7,8%
<i>Finansiālā bilance</i>	514,4	58,7	-455,7	
VALSTS KONSOLIDĒTAIS BUDŽETS*				
Ieņēmumi	4 043,3	3 961,9	-81,4	-2,0%
Izdevumi	3 673,0	4 028,5	355,6	9,7%
<i>Finansiālā bilance</i>	370,3	-66,7	-437,0	
Valsts pamatbudžets				
Ieņēmumi	2 860,4	2 774,0	-86,4	-3,0%
Izdevumi	2 614,2	2 866,0	251,8	9,6%
<i>Finansiālā bilance</i>	246,2	-92,0	-338,2	
Valsts speciālais budžets				
Ieņēmumi	1 207,1	1 211,7	4,6	0,4%
Izdevumi	1 108,3	1 218,5	110,2	9,9%
<i>Finansiālā bilance</i>	98,8	-6,9	-105,7	
PAŠVALDĪBU KONSOLIDĒTAIS BUDŽETS**				
Ieņēmumi	1 183,7	1 165,3	-18,5	-1,6%
Izdevumi	1 039,6	1 039,9	0,2	0,0%
<i>Finansiālā bilance</i>	144,1	125,4	-18,7	

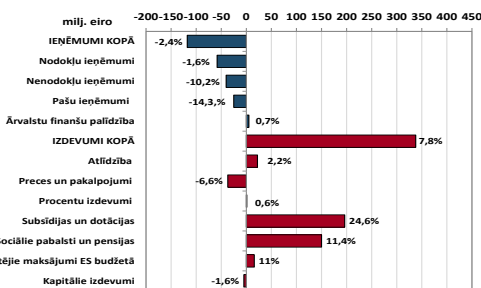
Pēc naudas plūsmas metodoloģijas

*Ieskaītot atvasinātās publiskās personas un ziedojumus, dāvinājumus

**Ieskaītot ziedojumus un dāvinājumus

Kopbudžeta izdevumi šā gada piecos mēnešos veido 4650,5 milj. eiro, kas bija par 337,8 milj. eiro jeb 7,8% vairāk kā 2019. gada attiecīgajā periodā. Kopbudžeta izdevumu pieaugumu piecos mēnešos nosaka to palielinājums sociālajiem pabalstiem, pieaugošais finansējums veselības nozarei, tāpat arī valdības pieņemtie atbalsta pasākumi Covid-19 krīzes seku pārvarēšanai. 2020. gadā kopumā nozīmīgākais izdevumu kāpums valsts konsolidētājā budžetā bija vērojams subsīdijām un dotācijām, kopumā pieaugot par 196,2 milj. eiro jeb 24,6%, salīdzinot ar 2019. gadu. Tas saistīts ar 100 milj. eiro piešķiršanu finanšu institūcijai ALTUM, lai novirzītu to uzņēmumu atbalstam. Būtiski palielinājies subsīdiju un dotāciju apmērs ārstniecības iestādēm, tostarp Covid-19 ierobežošanai. Veselības nozares finansējums kopbudžetā piecos mēnešos sasniedzis 478,2 milj. eiro, kas bija par 47,7 milj. eiro vairāk kā pērn janvārimā. Izdevumi sociālajiem pabalstiem šā gada pirmajos piecos mēnešos veikti par 149,9 milj. eiro jeb 11,4% lielākā apmērā kā pērn.

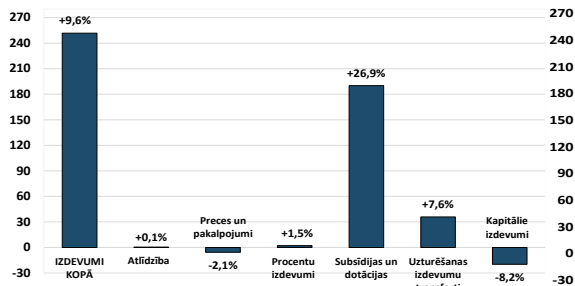
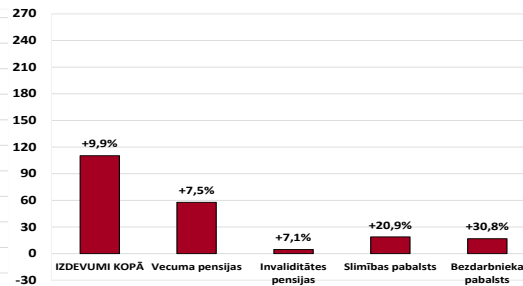
Konsolidētā kopbudžeta ieņēmumu un izdevumu izmaiņas



Ārkārtējās situācijas ierobežojumi un visaptveroša ekonomiskās aktivitātes bremzēšanās atspoguļojas kopbudžetā. Šā gada pirmajos piecos mēnešos kopbudžetā ieņēmumos saņemti 4709,2 milj. eiro, kas bija par 117,9 milj. eiro jeb 2,4% mazāk kā attiecīgajā periodā pērn. Šā gada piecos mēnešos nenodokļu ieņēmumi kopbudžetā salīdzinājumā pret pagājušā gada janvārimā samazinājušies par 40,2 milj. eiro jeb 10,2%, bet pašu ieņēmumi samazinājušies par 25,2 milj. eiro jeb 14,3%. Savukārt, nodokļu ieņēmumi samazinājās par 58,2 milj. eiro jeb 1,6% salīdzinājumā pret pagājušā gada janvārimā. Nodokļu ieņēmumu samazināšanās pret iepriekšējā gada attiecīgo periodu vērojama jau kopš marta, ko noteica gan ekonomiskās aktivitātes sarukums saistībā ar noteiktajiem ierobežojumiem, gan arī piešķirtie nodokļu samaksas termiņu pagarinājumi.

Šā gada piecos mēnešos kopbudžetā veidojies 58,7 milj. eiro pārpalikums, kurā apmērs bija par 455,7 milj. eiro zemāks, salīdzinot ar attiecīgo periodu pērn. Valsts budžetā gada pirmajos piecos mēnešos veidojās 66,7 milj. eiro deficīts, kamēr pērn attiecīgajā periodā bija 370,3 milj. eiro pārpalikums. Šā gada piecos mēnešos, salīdzinot ar 2019. gada attiecīgo periodu, valsts pamatbudžeta izdevumi auguši par 251,8 milj. eiro jeb 9,6%, bet ieņēmumi samazinājās par 86,4 milj. eiro jeb 3,0%, līdz ar ko izveidojās 338,2 milj. eiro deficīts. Valsts pamatbudžetā straujāks izdevumu pieaugums saistīts ar valdības apstiprinātiem atbalsta pasākumiem COVID-19 seku mazināšanai.

Dati: Valsts kase, Eurostat, Latvijas Stabilitātes programma 2020.-2023.gadam

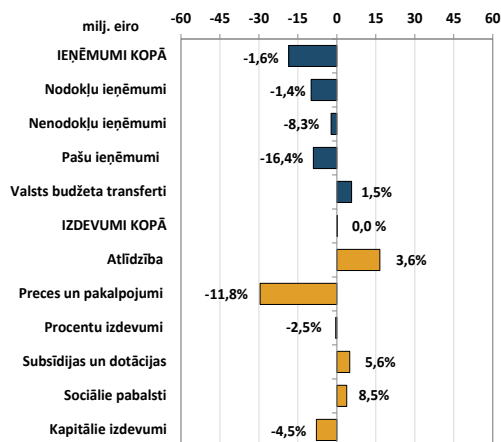
Valsts budžets
Pamatbudžeta izdevumu izmaiņas
 2020. gada I-V, salīdzinot ar 2019. gada I-V, milj. eiro un %

Speciālā budžeta izdevumu izmaiņas
 2020. gada I-V, salīdzinot ar 2019. gada I-V, milj. eiro un %


Atbilstoši Valsts kases publicētajai informācijai šā gada pirmajos piecos mēnešos pamatbudžetā veidojas 92,0 milj. eiro deficīts, kamēr pērn attiecīgajā periodā bija 246,2 milj. eiro pārpalikums. Valsts pamatbudžeta ieņēmumi šā gada pirmajos piecos mēnešos sasniedza 2774,0 milj. eiro un salīdzinot ar 2019.gada janvāri-maiju ieņēmumi samazinājās par 86,4 milj. eiro jeb 3,0%. Atsevišķie nodokļu ieņēmumi šogad piecos mēnešos pārsniedz ieņēmumus attiecīgajā periodā pērn. Lielākā apmērā saņemti uzņēmumu ienākuma nodokļa (UIN) ieņēmumi (par 70,3 milj. eiro). Jāatzīmē, ka pērn gada sākumā UIN sistēmas reformas pārejas periodā UIN atmaksas pārsniedza iemaksas, bet šogad jau būtiski pieaugušas ir iemaksātās summas, kas nodrošina kopējo UIN ieņēmumu pieaugumu.

Savukārt, izdevumi šā gada pirmajos piecos mēnešos, salīdzinot ar 2019. gada attiecīgo periodu, ir palielinājušies - par 251,8 milj. eiro jeb 9,6%. Vislielākais izdevumu kāpums tika novērots subsīdijām un dotācijām, kas salīdzinājumā ar pērnā gada attiecīgo periodu pieauga par 190,1 milj. eiro jeb 26,9%, veidojot 897,9 milj. eiro, kas saistīts ar lielāku subsīdiju un dotāciju apmēru veselības aprūpes iestādēm, kā arī finansējuma piešķiršanu finanšu institūcijai ALTUM (100 milj. eiro), lai novirzītu to uzņēmumu atbalstam. Pārējās pamatbudžeta izdevumu grupās vērojams krietni mērenāks izdevumu pieaugums vai to samazinājums, salīdzinot ar 2019. gada janvāri-maiju. Zemāki kā pērn piecos mēnešos pamatbudžetā par 19,8 milj. eiro jeb 8,2% bijuši kapitālie izdevumi, bet izdevumi precēm un pakalpojumiem veikti par 5,7 milj. eiro jeb 2,1% mazākā apmērā.

2020. gada pirmajos piecos mēnešos valsts speciālā budžeta deficīts bija 6,9 milj. eiro, pretstatā 98,8 milj. eiro pārpalikumam pērn attiecīgajā periodā. Speciālā budžeta izdevumi gada pirmajos piecos mēnešos veidoja 1218,5 milj. eiro, kas bija par 110,2 milj. eiro jeb 9,9% vairāk kā 2019. gada attiecīgajā periodā. Izdevumi pensijām valsts speciālajā budžetā bija par 62,7 milj. eiro jeb 7,3% lielāki kā pērn piecos mēnešos, ko lielā mērā ietekmēja pērn oktobrī veiktā pensiju indeksācija. Izdevumi pensijām valsts speciālajā budžetā kopumā atbilst plānotajam izdevumu līmenim. Savukārt pārējo pabalstu izdevumi palielinājušies par 46,5 milj. eiro jeb 19,3%. Nozīmīgi pieauguši izdevumi bezdarbnieku pabalstiem, šā gada piecos mēnešos salīdzinājumā ar pērnā gada attiecīgo periodu par 16,8 milj. eiro jeb 30,8%, un sasniedzot 71,5 milj. eiro. Jāatzīmē, ka izdevumi bezdarbnieku pabalstiem pieaug jau kopš janvāra, kas skaidrojams ar 2019. gada izskaņā no jauna piešķirto bezdarbnieka pabalsta saņēmēju skaita pieaugumu, ņemot vērā izmaiņas no š.g. 1.janvāra attiecībā uz pabalsta izmaksas ilgumu un apmēru. Savukārt maijā izdevumi bezdarbnieku pabalstiem veikti par 63,4% lielākā apmērā kā pērn maijā, kas skaidrojams ar straujo reģistrētā bezdarba palielināšanos kopš marta beigām.

Izdevumi slimības pabalstiem valsts speciālajā budžetā šogad piecos mēnešos veikti par 18,9 milj. eiro jeb 20,9% vairāk kā pērn, sasniedzot 109,4 milj. eiro. Īpaši aprīlī-maijā izdevumi slimības pabalstiem, salīdzinot ar 2019. gada attiecīgo periodu, pieauga straujāk (ap 30%). Atbilstoši VSAA datiem aprīlī par 24% palielinājās pabalstu saņēmēju skaits, savukārt maijā, pabalstu saņēmēju skaitam pat samazinoties (salīdzinot ar 2019. gada maiju), par 34% pieaudzis vidējais pabalsta apmērs uz vienu gadījumu. Atbilstoši VSAA datiem aprīlī mēnesī pieauga apmaksāto dienu skaits uz vienu gadījumu par 7 dienām. Jāatzīmē, ka līdz 18.06.2020 izmaksāti slimības pabalsti saistībā ar Covid-19 bija veidoja tikai 1 milj. eiro.

Pašvaldību budžets
Pašvaldību budžeta ieņēmumu un izdevumu izmaiņas
 2020.gada I-V, salīdzinot ar 2019. gada I-V, milj. eiro un %


Atbilstoši Valsts kases datiem 2020. gada pirmajos piecos mēnešos konsolidētajā pašvaldību budžeta pārpalikums bija 125,4 milj. eiro, pretstatā 144,1 milj. eiro pārpalikumam pērn attiecīgajā laika periodā.

Pašvaldību konsolidētā budžeta ieņēmumi šā gadā piecos mēnešos veidoja 1165,3 milj. eiro, kas ir par 18,5 milj. eiro jeb 1,6% mazāk nekā gadu iepriekš attiecīgajā periodā. Samazinājums bija vērojams visās ieņēmumu pozīcijās, izņemot iedzīvotāju ienākuma nodokļa (IIN) ieņēmumus, kas, joprojām pārsniedzot plānoto, šā gada piecos mēnešos salīdzinājumā ar pagājušo gadu pieauga par 13,8 milj. eiro jeb 2,5% un bija 563,1 milj. eiro. IIN ieņēmumu pieaugumu galvenokārt nodrošināja norēķini janvāri par dividenžu izmaksu 2019. gada nogalē.

Konsolidētā pašvaldību budžeta izdevumi šā gada pirmajos piecos bija 2019. gada janvāri-maijā līmenī, pieaugot tikai par 0,2 milj. eiro un veidojot 1039,9 milj. eiro. Uzturēšanas izdevumi pieauguši par 8,1 milj. eiro jeb 0,9%, ko nodrošināja atbildības izdevumu pieaugums par 16,5 milj. eiro jeb 3,6%, subsīdiju un dotāciju izdevumu pieaugums par 5,0 milj. eiro jeb 5,6%, ko veidoja dotācija komersantiem sabiedriskā transporta pakalpojumu nodrošināšanai. Turpretī izdevumi precēm un pakalpojumiem ir samazinājušies par 29,5 milj. eiro jeb 11,8%. Jāatzīmē, ka valdības pieņemtais lēmums par aizdevumu limita palielināšanu šogad par 150 milj. eiro tautsaimniecībai nozīmīgiem investīciju projektiem ļaus noturēt augstu izdevumu līmeni pašvaldību budžetā, veicinot ekonomiskas atgūšanas.

Dati: Valsts kase

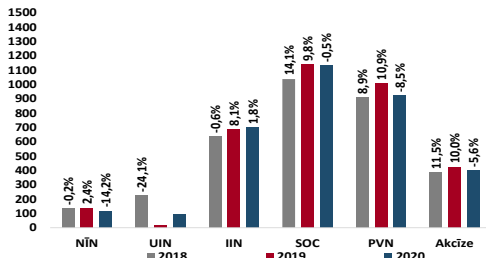
	Konsolidētā kopbudžeta nodokļu ieņēmumi			Nodokļi	
	2019.gada I-V izpilde, milj. eiro	2020. gada I-V izpilde, milj. eiro	2020./2019.g. izmaiņas, milj.eiro	2020./2019.g. izmaiņas, (%)	2020.gada izpilde no perioda plāna (%)
Kopbudžeta nodokļu ieņēmumi	3 538,7	3 480,5	-58,2	-1,6%	91,8%
Sociālās apdrošināšanas iemaksas	1 140,1	1 134,7	-5,4	-0,5%	94,6%
<i>Valsts speciālajā budžetā</i>	1 099,7	1 096,0	-3,7	-0,3%	94,5%
<i>1% veselības finansēšanai pamatbudžetā</i>	39,8	38,7	-1,1	-2,9%	97,1%
Pievienotās vērtības nodoklis	1 009,7	924,4	-85,4	-8,5%	85,6%
Iedzīvotāju ienākuma nodoklis	687,6	700,3	12,7	1,8%	107,6%
<i>Valsts pamatbudžetā</i>	138,3	137,2	-1,1	-0,8%	105,4%
<i>Pašvaldību pamatbudžetā</i>	549,4	563,1	13,8	2,5%	108,1%
Akcīzes nodoklis	425,0	401,3	-23,6	-5,6%	86,0%
Uzņēmumu ienākuma nodoklis	20,7	91,0	-	-	68,9%
Nekustamā īpašuma nodoklis	137,7	118,1	-19,5	-14,2%	82,7%

Informatīvi:

Sociālās apdrošināšanas iemaksas valsts fondēto pensiju shēmā

	243,2	247,4	4,2	1,7%	x
--	-------	-------	-----	------	---

Kopbudžeta nodokļu ieņēmumu izmaiņas 2020.gada I-V, milj.eiro un % pret iepriekšējo gadu



Kopbudžeta nodokļu ieņēmumos šā gada pirmajos piecos mēnešos saņemti 3480,5 milj. eiro, kas ir par 58,2 milj. eiro jeb 1,6% mazāk, kā 2019. gada attiecīgajā periodā. Kopumā piecos mēnešos nodokļu ieņēmumu plāns izpildīts par 91,8% jeb ieņēmumi bija par 311,4 milj. eiro zemāki par plānoto apmēru.

Atsevišķiem nodokļiem ieņēmumi šogad piecos mēnešos pārsniedz ieņēmumus attiecīgajā periodā pērn. Viens no retajiem nodokļiem, kurā piecos mēnešos ir vērojams ieņēmumu pieaugums, salīdzinot ar 2019.gada attiecīgo periodu, ir uzņēmumu ienākuma nodoklis (UIN). Šā gada piecos mēnešos UIN ieņēmumi pieauga par 70,3 milj. eiro, salīdzinot ar 2019. gada attiecīgo periodu. Jāatzīmē, ka pērn gada sākumā UIN sistēmas reformas pārejas periodā UIN atmaksas pārsniedza iemaksas, bet šogad jau būtiski pieaugušas ir iemaksātās summas, kas nodrošina kopējo UIN ieņēmumu pieaugumu. Lielākā apmērā saņemti ieņēmumi no IIN, attiecīgi par 12,7 milj. eiro jeb 1,8%, salīdzinot ar attiecīgo periodu pērn, kas skaidrojams ar nozīmīgu IIN plāna pārpildi janvārī un februārī, veicot norēķinus par dividendu izmaksu 2019. gada nogalē.

Lai nofinansētu atbalsta pasākumus, tiek veikti aizņēmumi gan iekšējā tirgū, emitējot iekšējā aizņēmuma vērtspapīrus, gan arī starptautiskajā finanšu tirgū, veicot papildus emisiju 2026.gadā dzēšamajām eiroobligācijām 550 milj.eiro apmērā, jaunu eiroobligāciju emisiju ar dzēšanu 2023.gadā 1 mlrd. eiro apmērā un iekšējā aizņēmuma obligāciju emisiju ar dzēšanu 2022. gadā 304,5 milj.eiro apmērā. Parāli tiek nodrošinātas arī papildu aizņemšanās iespējas no starptautiskajām finanšu institūcijām. Šī gada tika noslēgts aizņēmuma līgums ar Ziemeļu Investīciju banku, kura ietvaros ir iespējams piesaistīt ilgtermiņa finansējumu 500 milj.eiro apmērā. 13.05.2020 Eiropas Padomes Attīstības bankas (EPAB) Administratīvā padome apstiprināja aizdevumu Latvijai 150 milj.eiro apmērā, lai atbalstītu valdības pasākumus COVID-19 seku mazināšanai. Ņemot vērā ievērojamo aizņemšanās apjomu, Valsts kase prognozē, ka vispārējās valdības parāda līmenis 2020.gadā varētu pieaugt līdz 51,7% no IKP un 2021. gadā tas sasniegtu 52,2% no IKP. Šā gada aprīlī, starptautiskā kredītreitings aģentūra Fitch apstiprināja Latvijas kredītreitingu esošajā "A-" līmenī, mainot nākotnes novērtējumu (*outlook*) no stabila uz negatīvu. Kā noteicošo iemeslu nākotnes novērtējuma maiņai Fitch norāda COVID-19 pandēmijas izraisītās sekas. Fitch atzīmē, ka Latvija ar līdzšinējo fiskālās disciplīnas kursu ir demonstrējusi spēju īstenot fiskālos pasākumus, kas vidējā termiņā samazinās valsts parādu.

Dati: Valsts kase, Finanšu ministrija, Eurostat, Latvijas Stabilitātes programma 2020.-2023.gadam

Nodokļu ieņēmumu samazināšanās pret iepriekšējā gada attiecīgo periodu vērojama jau kopš marta, ko noteica gan ekonomiskās aktivitātes sarukums saistībā ar noteiktajiem ierobežojumiem, gan arī piešķirtie nodokļu samaksas termiņu pagarinājumi. Piecos mēnešos nodokļu samaksas termiņu pagarinājumi jau piešķirti par 170 milj. eiro, t.sk. aptuveni puse no tiem pamatojoties uz likumā "Par valsts apdraudējuma un tā seku novēršanas un pārvarēšanas pasākumiem sakarā ar Covid-19 izplatību" noteikto. Lielākais samazinājums, salīdzinot ar 2019. gada attiecīgo periodu, bija pievienotās vērtības nodokļa (PVN), akcīzes nodokļa un nekustamā īpašuma nodokļa (NĪN) ieņēmumos.

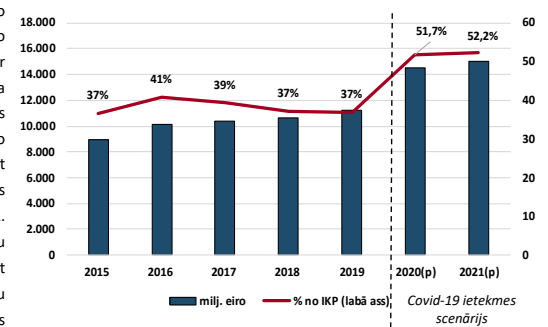
2020.gada piecos mēnešos PVN ieņēmumi ir 924,4 milj. eiro, kas ir par 85,4 milj. eiro jeb 8,5 % mazāk nekā 2019.gada attiecīgajā periodā. Lielākais iemaksu samazinājums ir no nodokļu maksātājiem, kuru darbība saistīta ar tirdzniecību un automobiļu un motociklu remontu, meža nozari, kā arī elektroenerģiju, gāzes apgādi, siltumapgādi un gaisa kondicionēšanu, transportu un uzglabāšanu.

Akcīzes nodokļa ieņēmumi šā gada piecos mēnešos ir 401,3 milj. eiro, kas ir par 23,6 milj. eiro jeb 5,6 % mazāk nekā pērn janvāri-maijā. Akcīzes nodokļa ieņēmumu samazināšanos atbilstoši VID sniegtajai informācijai noteica zemāks akcizēto preču patēriņš. Atbilstoši Centrālās statistikas pārvaldes datiem š.g. martā un aprīlī mazumtirdzniecības apjomi Latvijā samazinājušies, kas atsaucās zemākos nodokļu ieņēmumos.

Sociālās apdrošināšanas iemaksas kopbudžetā janvāri-maijā veiktas par 5,4 milj. eiro jeb 0,5% zemākā apmērā kā pērn. Visstraujākais iemaksu samazinājums bijis izmitināšanas un ēdināšanas pakalpojumu nozarē un mākslas, izklaides un atpūtas nozarē, kur daļa uzņēmumu jau kopš marta vidus izmanto iespēju nodarbinātos pieteikt dīkstāves pabalstam. Būtiski sarukuši arī transporta un uzglabāšanas nozares veiktie sociālās apdrošināšanas iemaksu maksājumi, īpaši maijā.

Vispārējās valdības parāds

Vispārējās valdības parāds, milj. eiro un % no IKP



Pēc Eiropas kontu sistēmas (EKS) metodoloģijas