

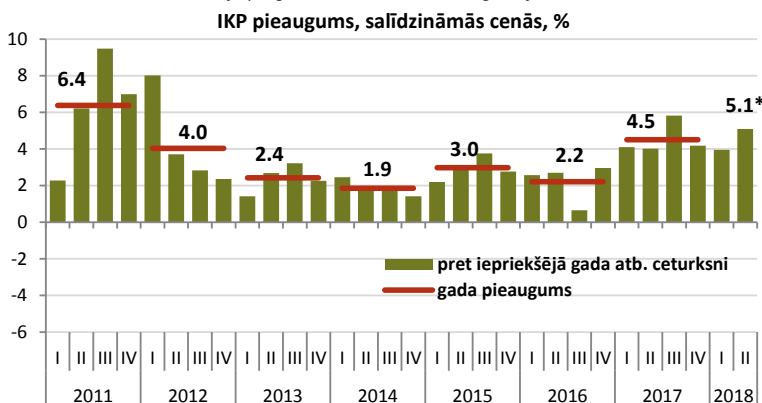


# Makroekonomikas un budžeta apskats

Jūnijs 2018

Galvenie makroekonomiskie rādītāji	2015			2016			2017			Prognozes*	
	2015	2016	2017	2018	2019						
Iekšzemes kopprodukts (IKP), milj. eiro	24320.3	24925.6	26856.6	28797.6	30672.1						
...pieaugums faktiskajās cenās, %	3.0	2.5	7.7	7.2	6.5						
...pieaugums salīdzināmās cenās, %	3.0	2.2	4.5	4.0	3.4						
IKP deflators (gads pret gadu), %*	0.0	0.3	3.1	3.1	3.0						
Patēriņa cenu indekss (gads pret gadu), %	0.2	0.1	2.9	2.8	2.4						
Vidējā bruto mēneša darba samaksa, eiro	818	859	926	1000	1060						
...pieaugums faktiskajās cenās, %	6.8	5.0	7.9	8.0	6.0						
...pieaugums salīdzināmās cenās, %	6.6	4.9	5.0	5.1	3.5						
Nodarbinātība, tūkst. iedzīvotāju	896.1	893.3	895.0	896	896						
...pieaugums, %	1.3	-0.3	0.2	0.1	0.0						
Bezdarba līmenis (gada vidējais), %	9.9	9.6	8.7	8.0	7.7						
Preču un pakalpojumu eksports, milj. eiro	14690.4	14965.8	16239.3	17596.2	19069.3						
...pieaugums salīdzināmās cenās, %	3.0	4.1	4.8	4.0	3.9						
Preču un pakalpojumu imports, milj. eiro	14814.5	14742.4	16596.2	18891.2	20492.3						
...pieaugums salīdzināmās cenās, %	2.1	4.5	9.5	7.6	4.7						

\* FM makroekonomisko rādītāju prognozes aktualizētas 2018.gada februārī

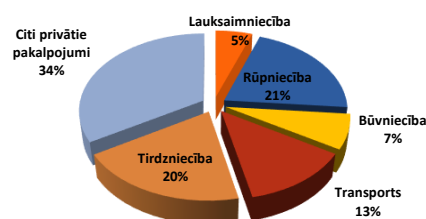


\* IKP ātrais novērtējums

Š.g. otrajā ceturksnī Latvijas iekšzemes kopprodukts pēc sezonāli un kalendāri neizlīdzinātiem datiem uzrādīja ļoti spēcīgu kāpumu, salīdzinājumā ar pagājušā gada otro ceturksni palielinoties par 5,1%, liecina IKP ātrā novērtējuma dati. Salīdzinoši spēcīga izaugsme saglabājusies arī ceturkšņa griezumā, un IKP, salīdzinot ar pirmo ceturksni, pieauga par 0,8% pēc sezonāli izlīdzinātiem datiem. Ekonomisko izaugsmi nodrošinājis investīciju pieaugums, turklāt arī eksporta un privātā patēriņa kāpums otrajā ceturksnī bija spēcīgs. Jāatzīmē, ka ārējie faktori joprojām saglabājas Latvijas ekonomikas izaugsmei labvēlīgi, ļaujot sagaidīt stabili augstu izaugsmi arī nākamajos ceturkšņos.

## IKP

Pievienotās vērtības struktūra 2017. gadā

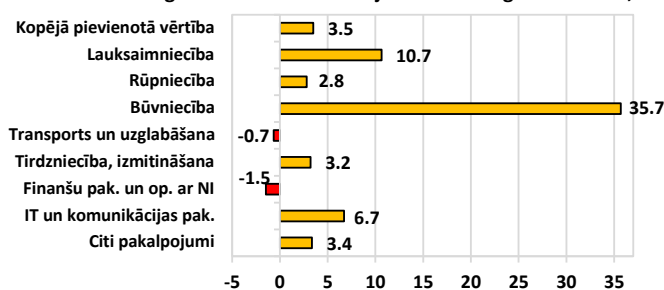


Baltijas valstu IKP pieaugums, gada izaugsme %

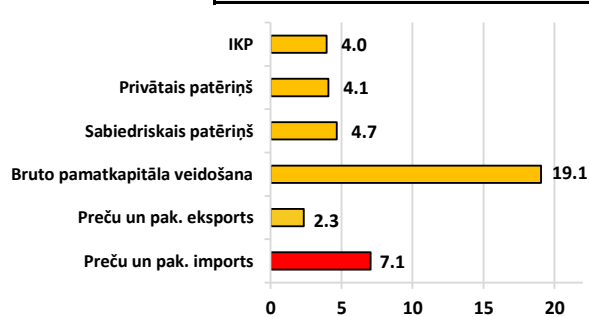
	17'III	IV	18'I	II*
Latvija	5.8	4.2	4.0	5.1
Lietuva	3.2	4.0	3.7	3.7
Igaunija	4.2	5.0	3.6	n.d.a.

## IKP izaugsme no nozaru un izlietojuma puses,

2018.g. 1.ceturksnī salīdzinājumā ar 2017.g. 1.ceturksni, %



## IKP

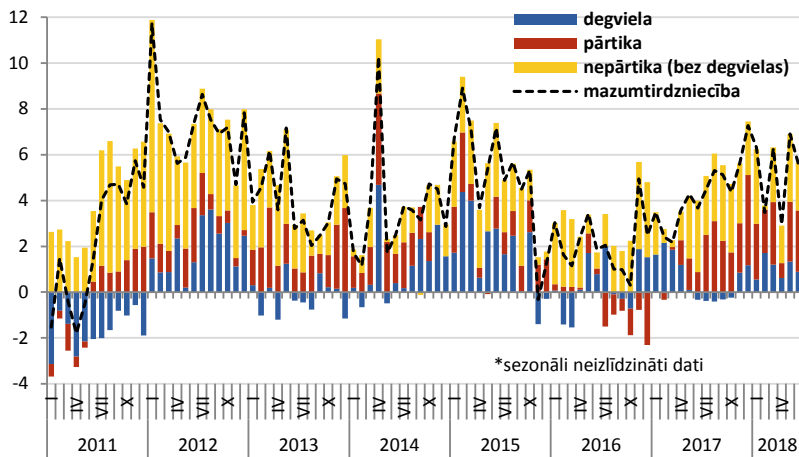


2018.gada pirmajā ceturksnī nozaru griezumā lielāko devumu ekonomikas izaugsme nodrošināja būvniecības nozares pieaugums par 35,7%, kas saistīts ar straujāku ES fondu ielplūdi, kā arī privāto investīciju aktivitātes pieaugumu. No citām nozarēm būtiskākos ieguldījumus ekonomikas izaugsme deva tirdzniecības, nekustamā īpašuma, komercpakalpojumu, kā arī lauksaimniecības un mežsaimniecības nozares. Samazinājums pirmajā ceturksnī fiksēts tikai finanšu pakalpojumu nozarē, kas salīdzinājumā ar pagājušā gada pirmo ceturksni piedzīvousi kritumu par 26,4%, samazinoties nerezidentu apkalpošanai banku sektorā, un transporta un uzglabāšanas nozarē, kur fiksēts 0,7% kritums, augošajiem pasažieru pārvadājumiem un autopārvadājumu attīstībai nespējot pilnībā kompensēt krītošo Krievijas kravu tranzītu. No izlietojuma puses, tāpat kā iepriekšējos ceturkšņos, strauju izaugsmi sasniedza bruto pamatkapitāla veidošana, palielinoties par 19,1%. Vienlaikus ar investīcijām spēcīgi pieauga arī privātais patēriņš - par 4,1%. Saskaņā ar IKP ātrā novērtējuma datiem par š.g. otro ceturksni, strauju izaugsmi atkal uzrādīja būvniecība, savukārt eksportu veicināja apstrādes rūpniecības un transporta nozares pieaugums.

Dati: CSP, Eurostat, LR Finanšu ministrija



### Mazumtirdzniecības apgrozījuma gada pieaugums pa grupām\*, %

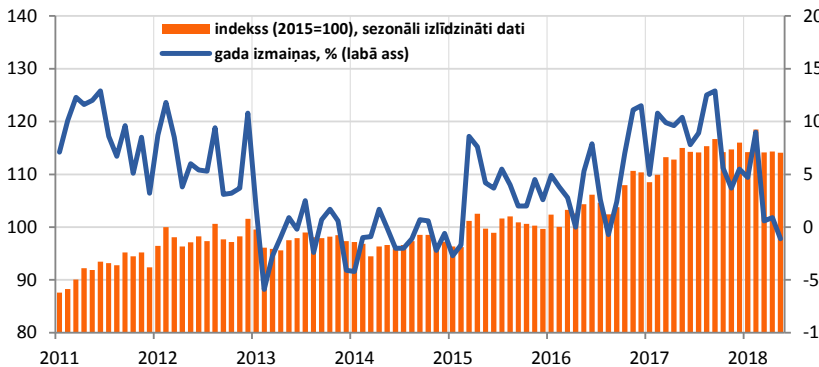


### Mazumtirdzniecība

Apgrozījuma struktūra 2017.g., %	
16%	41%
Gada pieaugumi, kal.izl., 2018.g. I-VI	
Kopā	+5.3%
Pārtika	+5.3%
Nepārtika (bez degv.)	+5.1%
Degviela	+5.8%

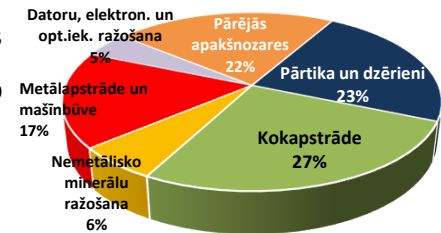
Š.g. jūnijā mazumtirdzniecības apgrozījums Latvijā bija par 5,6% augstāks nekā pirms gada, tādējādi 2018.gada pirmajā pusgadā kopā mazumtirdzniecības pieaugums sasniedzis 5,3%. Labu izaugsmes tempu jūnijā uzrādīja apgrozījums pārtikas preču veikalos, gada griezumā pārdošanas apjomiem palielinoties par 6,4%, tikmēr nepārtikas preču mazumtirdzniecībā pieauga lēnāk - par 5%. Starp nepārtikas precēm straujš apgrozījuma kāpums turpinājās metālizstrādājumu, krāsu un stikla mazumtirdzniecībā, jūnijā pieaugumam sasniedzot 21,2%. Farmaceutisko un medicīnisko piederumu tirdzniecība palielinājās par 13,8%, informācijas un komunikāciju tehnoloģiju iekārtu tirdzniecība - par 10,5%, degvielas tirdzniecība - par 4,8%.

### Rūpniecības produkcijas izlaides apjoms



### Rūpniecība

#### Apstrādes rūpn. izlaides struktūra 2017. g., %

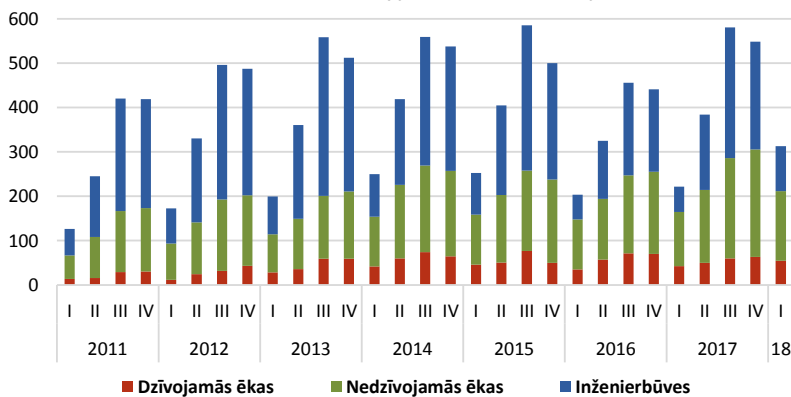


#### Rūpniecība, g/g, kal.izl., 2018.g. I-V

Pārtika	-0,1%	Gatavie metālizstr.	+10,0%
Kokapstrāde	+2,3%	Enerģētika	+1,6%

Latvijas rūpniecības ražošanas apjomi š.g. maijā salīdzinājumā ar pērnā gada maiju samazinājās par 1,1%, taču piecos mēnešos kopā ražošanas apjomi joprojām uzrādīja izaugsmi 2,5% apmērā. Izlaides kritumu maijā noteica jau sagaidāmais elektroenerģijas un gāzes apgādes sarukums (-16,4%), tikmēr ieguves un apstrādes rūpniecības izlaides apjomi š.g. maijā bija augstāki nekā pirms gada, par attiecīgi 7,1% un 2,9%. Apstrādes rūpniecības apakšnozaru griezumā spēcīgs izlaides pieaugums turpinājās būvmateriālu ražošanā (+7,2%) un gatavo metālizstrādājumu ražošanā (+7,3%), kas ir saistīts ar būvniecības sektora straujo izaugsmi Latvijā. Tāpat kā iepriekšējos mēnešos straujš pieaugums bijis mašīnbūves nozarēs. Izaugsmes temps kokrūpniecībā pakāpeniski kļūst spēcīgāks, un š.g. maijā koka izstrādājumu ražošanas apjomi bija par 3,6% augstāki nekā pirms gada. Pēc triju mēnešu izlaides krituma izaugsme atkal reģistrēta datoru un elektronisko iekārtu ražošanā, kā arī iekārtu un ierīču remontā un uzstādīšanā - par attiecīgi 24,6% un 25,6%. Tomēr vairākās apstrādes rūpniecības apakšnozarēs ražošanas apjomi š.g. maijā bija zemāki nekā pērnā gada maijā, kavējot straujāku apstrādes rūpniecības izaugsmi, piemēram, saruka vieglās rūpniecības izlaide, dzērienu un pārtikas produktu ražošana.

### Būvniecības izlaides apjoms fakt. cenās, milj. euro

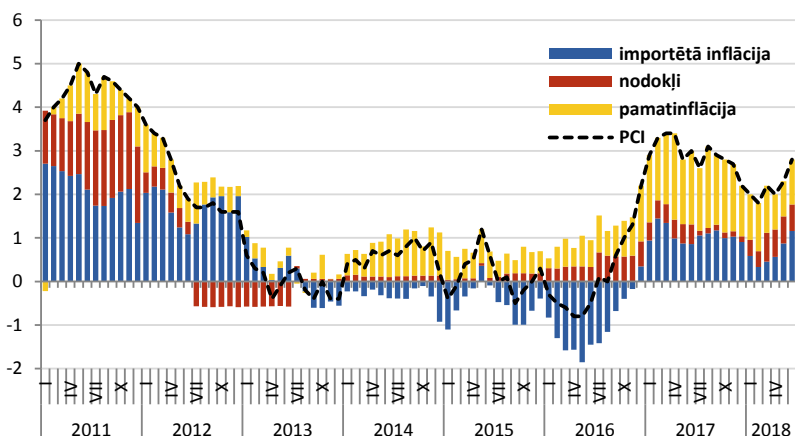


### Būvniecība

Būvniecības sektors 2018.gada sākumā uzrādīja ļoti strauju izaugsmi, produkcijas apjomiem faktiskajās cenās pirmajā ceturksnī salīdzinājumā ar 2017.gada pirmo ceturksni pieaugot par 40,9%. Šo izaugsmi galvenokārt noteica ES fondu investīciju ietilpība, kas veicināja publisko būvniecības projektu īstenošanu, kā rezultātā inženierbūvju celtniecības apjomi bija par 75,7% augstāki nekā pirms gada. Būtisku devumu būvniecības sektora izaugsme nodrošināja nedzīvojamo ēku celtniecības kāpums par 28,7%, ko veicināja gan sabiedriskās, gan privātās investīcijas, piemēram, spēcīgi pieaugumi pirmajā ceturksnī tika reģistrēti muzeju un bibliotēku, sporta, tirdzniecības, kā arī administratīvo ēku būvniecībā. Izaugsmi uzrādīja arī dzīvojamo ēku būvniecība, celtniecības apjomiem gada laikā palielinoties par 28,8%. Pieejamie dati liecina, ka arī otrajā ceturksnī būvniecības pieauguma tempi bijuši spēcīgi, celtniecības apjomiem gada griezumā pieaugot vairāk kā par 30%.



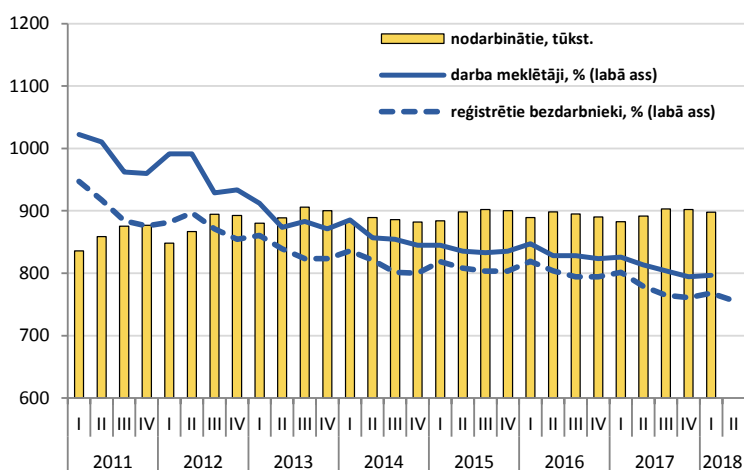
### Gada inflācija sadalījumā pa avotiem, %



### Inflācija

Patēriņa cenas 2018.gada jūnijā, salīdzinot ar pērnā gada attiecīgo mēnesi, palielinājās par 2,8%, tajā skaitā preču cenas pieauga par 2,5%, bet pakalpojumi kļuva par 3,3% dārgāki. Dažādu piedāvājuma un pieprasījuma faktoru ietekmē jūnijā strauji pieauga naftas cenas - par 17,5% gada griezumā, tādējādi veidojot lielāko ietekmi uz inflāciju Latvijā. Arī ar mājokļa uzturēšanu saistīto preču un pakalpojumu cenu izmaiņas veicināja inflācijas pieaugumu Latvijā. Cietais kurināmais bija par 16,7% dārgāks nekā pirms gada, savukārt siltumenerģija sadārdzinājās par 2,8%. Būtiski pieauga ūdensapgādes pakalpojumu cenas mājtsaimniecībām - par 6,4% salīdzinājumā ar 2017.gada jūniju. Savukārt pārtikas cenu izmaiņas šobrīd īpaši neietekmē inflāciju, jo jūnijā pārtika bija tikai par 0,4% dārgāka nekā pirms gada.

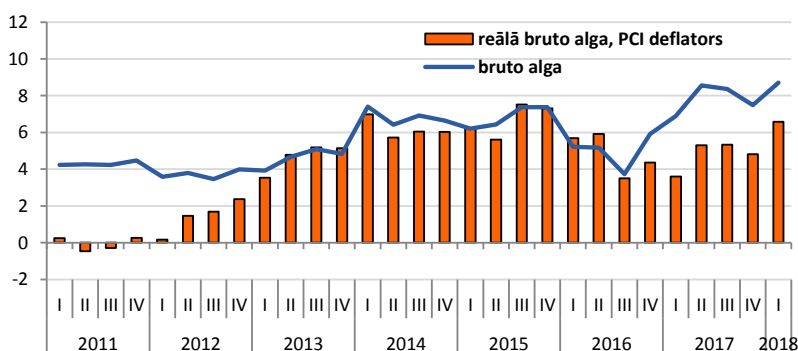
### Bezdarba līmenis, % no ekonomiski aktīvajiem iedzīvotājiem



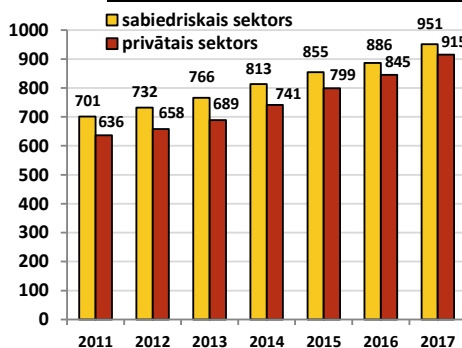
### Nodarbinātība

Līdz ar straujo ekonomikas izaugsmi bezdarba līmenis Latvijā turpina strauji samazināties. Pēc darbaspēka apsekojuma datiem, bezdarba līmenis 2018.gada 1.ceturksnī bija 8,2% - par 1,2 procentpunktiem zemāks nekā pirms gada. 2017.gadā bezdarba līmenis bija samazinājies nedaudz lēnāk - par 0,9 procentpunktiem. Reģistrēta bezdarba līmenis š.g. jūnija beigās bija 6,4% no ekonomiski aktīvajiem iedzīvotājiem - par 0,8 procentpunktiem zemāks nekā pirms gada. Mēneša laikā bezdarba līmenis nav mainījies, visos reģionos bezdarba līmenim samazinoties, bet Rīgā palielinoties no 4,1% uz 4,2%, samazinoties finanšu sektorā strādājošo skaitam. Kopējais reģistrēto bezdarbnieku skaits Latvijā jūnija beigās bija 59,1 tūkstotis - par 11,4% mazāks nekā pirms gada. Tautsaimniecībā nodarbināto iedzīvotāju skaits maijā pēc darbaspēka apsekojuma datiem bija par 1,3% lielāks nekā pirms gada. Darba ņēmēju skaits, kuri maksā sociālās apdrošināšanas iemaksas, šogad palielinās vēl straujāk, un maijā, pēc VID datiem, bija par 2,0% lielāks nekā pagājušā gada maijā.

### Algu pieaugums, % pret iepriekšējā gada atbilstošo periodu



### Darba samaksa, euro

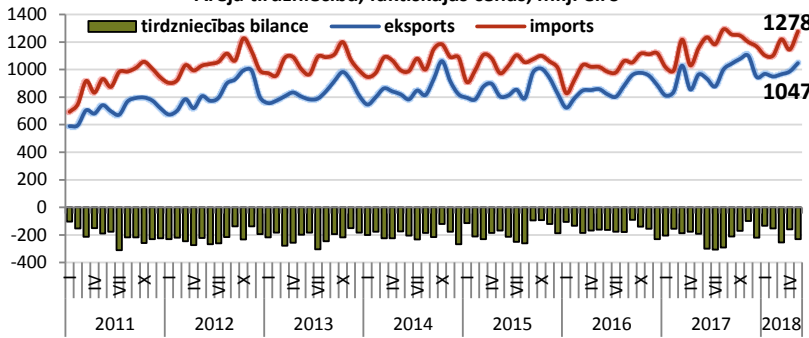


Mēneša vidējā bruto darba samaksa 2018.gada 1.ceturksnī, salīdzinot ar pērnā gada 1.ceturksni, palielinājās par 8,6% līdz 961 eiro. Šis kāpums ir straujāks nekā 2017.gadā, kad vidējā alga pieauga par 7,9%. Straujo algu kāpumu nosaka ekonomikas izaugsme, minimālās algas paaugstinājums par 50 eiro līdz 430 eiro, kā arī finansējuma palielinājums medikū algām. Straujākais darba samaksas pieaugums 1.ceturksnī bija privātajā sektorā, kur vidējā alga palielinājās par 8,9%, bet sabiedriskajā sektorā darba samaksa pieauga par 8,1%. Tomēr augstāks vidējās algas līmenis joprojām ir sabiedriskajā sektorā, kur vidējā alga bija 969 eiro, kamēr privātajā sektorā tā veidoja 957 eiro, tomēr starpība starp sabiedriskā un privāta sektora algu līmeni arvien samazinās. Reālā neto darba samaksa palielinājās par 8%, ko noteica bruto algu kāpums, nodokļu pazeminājums un mērenā inflācija.

Dati: CSP, Eurostat, LR Finanšu ministrija, Latvijas Banka



Ārējā tirdzniecība, faktiskajās cenās, milj. eiro

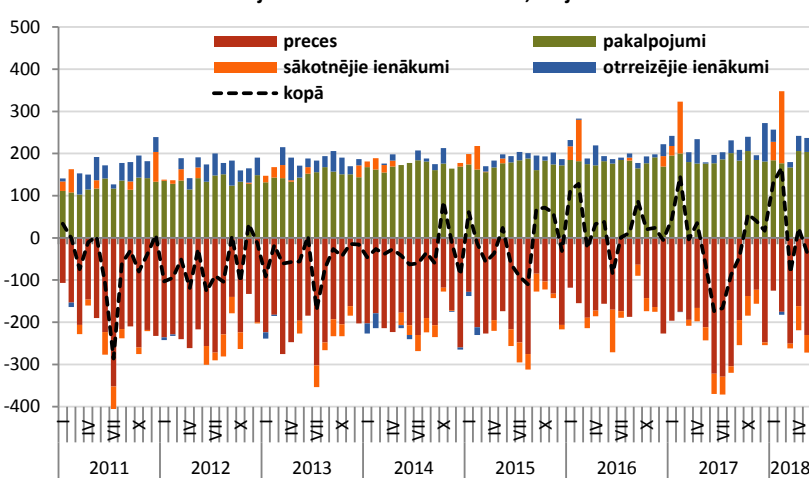


Ārējā tirdzniecība

Eksports 2018.g. I-V	Ārējā tirdzniecība	
	Strukt.	Gada pieaugums
Kopā	100.0%	9.3%
Pārtika	18.2%	8.0%
Koksne	18.2%	12.1%
Mehānismi	18.1%	12.4%
Metāli	10.0%	22.2%
Ķīmiskās rūp. raž.	7.4%	3.7%
Satiksmes līdzekļi	6.6%	1.1%
Minerālprodukti	4.6%	10.8%
Tekstilzstr.	2.8%	-2.3%
Pārējās preces	14.0%	9.1%

Latvijas preču eksports 2018.gada maijā, salīdzinot ar pagājušā gada maiju, palielinājās par 8,5%, uzrādot joprojām strauju pieauguma tempu, kas gan bija nedaudz zemāks nekā iepriekšējā mēnesī un vidēji gada pirmajos piecos mēnešos kopā. Spēcīgs pieaugums maijā bijis trīs lielākajās preču eksporta grupās – lauksaimniecības un pārtikas preču, koka un koka izstrādājumu, kā arī mašīnu un iekārtu eksportā. Savukārt š.g. pirmajos 5 mēnešos kopā preču eksporta vērtība bija par 9,3% lielāka nekā pērnā gada attiecīgajā periodā. Straujākais kāpums un tajā pašā laikā lielāko devumu eksporta pieaugumā nodrošināja divas preču grupas, proti, koksne un mehāniskās iekārtas un elektroierīces, šo preču grupu eksporta vērtībai palielinoties par attiecīgi 12,1% un 12,4%. Papildus tam, būtiski audzis arī lauksaimniecības un pārtikas preču eksporta, kopumā par 8%. Tāpat kā eksportā, arī preču importā maijā bijis vērojams salīdzinoši straujš pieaugums - par 10,4% salīdzinājumā ar pagājušā gada maiju. Savukārt š.g. pirmajos piecos mēnešos importa vērtība bija par 7,9% lielāka nekā attiecīgajā periodā pērn. Importa kāpums saistīts ar spēcīgo iekšzemes pieprasījumu, pieaugot gan privātajam patēriņam, gan investīciju apjomiem.

Maksājumu bilances tekošais konts, milj. eiro



Teškoais konts

Salīdzinot ar pērnā gada maiju, Latvijas maksājumu bilances tekošā konta deficīts samazinājās par 30 milj. eiro un š.g. maijā veidoja 35 milj. eiro. Tekošā konta deficīta samazinājumu noteica izmaiņas pakalpojumu un otrreizējo ienākumu kontā. Palielinoties Latvijas uzņēmumu sniegto komerciālo pakalpojumu apjomiem ārvalstniekiem, kā arī pieaugot ārvalstu tūristu izdevumiem Latvijā, pakalpojumu konta pārpalikums gada griezumā palielinājās par 28 milj. eiro. Savukārt preču konta bilance pasliktinājās par 18 milj. eiro, ko noteica straujāks preču importa vērtības kāpums par eksporta pieaugumu. Taču pakalpojumu konta pārpalikums 204 milj. eiro apmērā nosedza 88,7% no preču konta deficīta. Sākotnējo ienākumu konta deficīts š.g. maijā palielinājās par 11 milj. eiro, ko pamatā noteica ārvalstu investoru gūto ienākumu par iepriekš veiktajām investīcijām Latvijā kāpums. Taču šo negatīvo ietekmi pilnība kompensēja otrreizējo ienākumu bilances uzlabojums par 30 milj. eiro, ko noteica straujākas ES fondu investīciju plūsmas.

Galvenie rādītāji, gada izaugsme (ja nav norādīts citādi)

	16'I	II	III	IV	17'I	II	III	IV	18'I	II
IKP, salīdzināmās cenās, %	2.6	2.7	0.7	3.0	4.1	4.0	5.8	4.2	4.0	5.1*
IKP, faktiskās cenās, %	2.2	2.2	1.3	4.3	6.8	7.6	9.2	7.3	7.2	n.d.a.
Inflācija, %	-0.4	-0.7	0.2	1.5	3.2	3.1	2.9	2.6	2.0	2.4
Vidējā bruto darba samaksa, %	5.2	5.1	3.8	5.9	7.0	8.6	8.3	7.5	8.6	n.d.a.
Reālā alga, PCI deflators, %	5.6	5.8	3.6	4.4	3.8	5.5	5.4	4.9	6.6	n.d.a.
Nodarbināto skaits, %	0.6	0.0	-0.8	-1.1	-0.8	-0.8	0.9	1.3	1.8	n.d.a.
Bezdarbs, %	10.3	9.5	9.5	9.3	9.4	8.9	8.5	8.1	8.2	n.d.a.
Produktivitāte, %	2.0	2.7	1.5	4.1	4.9	4.8	4.9	2.8	2.4	n.d.a.
Mazumtirdzniecība, %	1.9	2.6	1.4	2.5	2.7	3.8	5.0	5.8	5.4	5.2
Rūpniecība, %	3.8	4.4	1.4	9.8	8.6	9.2	11.4	4.9	4.5	n.d.a.
Preču eksports, %	-3.8	0.6	0.8	1.9	13.5	8.8	10.4	10.9	7.6	n.d.a.
Preču imports, %	-7.4	-1.9	-4.3	5.6	15.8	13.2	20.6	8.1	6.1	n.d.a.
Tirdzniecības bilance, milj. eiro	-425.7	-493.1	-446.9	-525.8	-548.5	-668.9	-809.7	-489.9	-540.7	n.d.a.
Teškoais konts, % no IKP	3.9	-0.2	1.5	0.6	3.2	-3.1	-4.2	1.6	3.4	n.d.a.

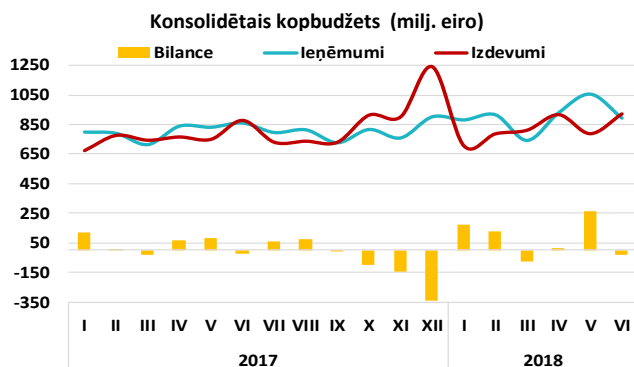
\* IKP ātrās novērtējums

Dati: CSP, Eurostat, LR Finanšu ministrija, Latvijas Banka

	Kopbudžeta ieņēmumi un izdevumi (pēc naudas plūsmas metodoloģijas)			Konsolidētais kopbudžets
	2017.g. I-VI	2018.g. I-VI	2018.g./2017.g.	2018.g./2017.g.
	izpilde, milj. eiro	izpilde, milj. eiro	izmaiņas, milj. eiro	izmaiņas, %
<b>KONSOLIDĒTAIS KOPBUDŽETS</b>				
Ieņēmumi	4822.0	5410.8	588.8	12.2%
Izdevumi	4591.3	4933.1	341.8	7.4%
<b>Finansiālā bilance</b>	<b>230.7</b>	<b>477.7</b>	<b>247.0</b>	
<b>VALSTS KONSOLIDĒTAIS BUDŽETS*</b>				
Ieņēmumi	3947.7	4531.0	583.3	14.8%
Izdevumi	3817.9	4111.1	293.2	7.7%
<b>Finansiālā bilance</b>	<b>129.8</b>	<b>419.9</b>	<b>290.1</b>	
<b>Valsts pamatbudžets</b>				
Ieņēmumi	2788.3	3250.7	462.4	16.6%
Izdevumi	2667.7	2910.2	242.4	9.1%
<b>Finansiālā bilance</b>	<b>120.6</b>	<b>340.6</b>	<b>220.0</b>	
<b>Valsts speciālais budžets</b>				
Ieņēmumi	1188.2	1306.7	118.5	10.0%
Izdevumi	1200.9	1252.0	51.1	4.3%
<b>Finansiālā bilance</b>	<b>-12.7</b>	<b>54.7</b>	<b>67.4</b>	
<b>PAŠVALDĪBU KONSOLIDĒTAIS BUDŽETS**</b>				
Ieņēmumi	1244.1	1296.6	52.6	4.2%
Izdevumi	1143.2	1238.9	95.7	8.4%
<b>Finansiālā bilance</b>	<b>100.9</b>	<b>57.8</b>	<b>-43.1</b>	

\*Ieskaitot atvasinātās publiskās personas un ziedojumus, dāvinājumus

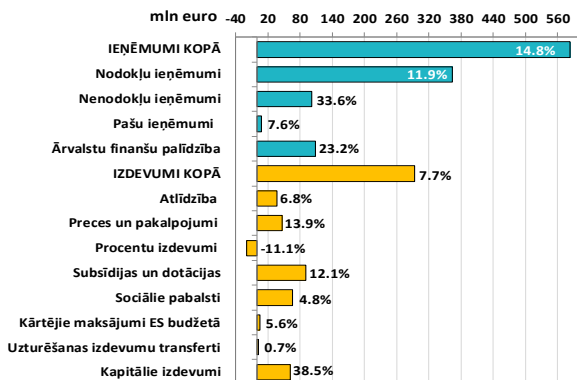
\*\*Ieskaitot ziedojumus un dāvinājumus



Šā gada pirmajā pusgadā valsts konsolidētā kopbudžeta ieņēmumi pārsniedza izdevumus, veidojot pārpalikumu 477,7 milj. eiro apmērā, kas bija par 247 milj. eiro lielāks kā pērn pirmajā pusgadā. Pārpalikums veidojies gan valsts konsolidētajā budžetā (419,9 milj. eiro), gan arī pašvaldību konsolidētajā budžetā (57,8 milj. eiro). Salīdzinot ar 2017.gada pirmo pusgadu, valsts konsolidētā budžeta pārpalikums palielinājās par 290,1 milj. eiro, ko noteica nozīmīgais ārvalstu finanšu palīdzības, nodokļu un ne-nodokļu ieņēmumu kāpums. Savukārt pašvaldību konsolidētā kopbudžeta pārpalikums, salīdzinot ar 2017.gada pirmo pusgadu, samazinājies par 43,1 milj. eiro, ko ietekmēja salīdzinoši neliels nodokļu ieņēmumu kāpums un izdevumu pieaugums pašvaldību pamatfunkciju nodrošināšanai.

Gada sākumā jau vēsturiski vērojami zemāki izdevumi, kas turpmākajos mēnešos pieaugs gan valsts budžetā, gan pašvaldībās un sagaidāms, ka kopbudžetā gada nogalē veidosies finansiālais deficīts.

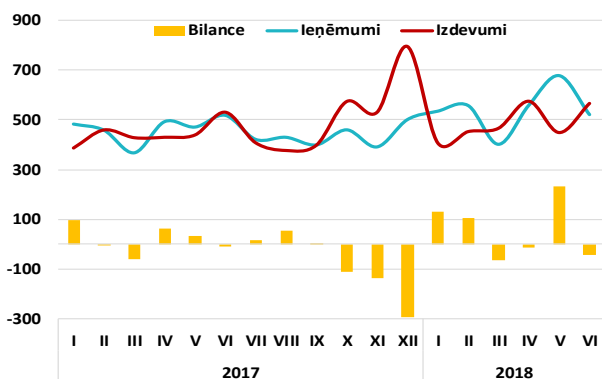
Valsts konsolidētā budžeta ieņēmumi un izdevumi 2018.gada I-VI, salīdzinot ar 2017.gada I-VI (izmaiņas milj. eiro un %)



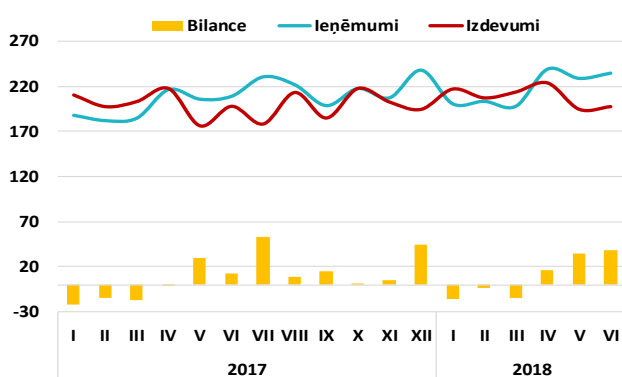
Valsts konsolidētais budžets

Valsts konsolidētā budžeta ieņēmumi šā gada pirmajā pusgadā bija 4531,0 milj. eiro, salīdzinot pret iepriekšējā gada attiecīgo periodu, ieņēmumi kāpuši par 583,3 milj. eiro jeb 14,8%. Jāatzīmē, ka ārvalstu finanšu palīdzības ieņēmumi palielinājušies par 109,1 milj. eiro jeb 23,2%, bet valsts konsolidētā budžeta nodokļu ieņēmumi pieauguši par 363,5 milj. eiro jeb 11,9%. Sasniegtais nodokļu ieņēmumu pieaugums vērtējams kā ļoti augsts, pārsniedzot ekonomikas izaugsmes tempu. Līdzīgi novērotajam spēcīgajam nodokļu ieņēmumu kāpumam ievērojami palielinājušies arī ne-nodokļu ieņēmumi. Pārskata periodā ne-nodokļu ieņēmumi palielinājās par 102,6 milj. eiro jeb 33,6% un veidoja 407,5 milj. eiro. Būtisko palielinājumu galvenokārt veidoja AS *Latvenergo* vīrspeļņas dividenžu iemaksa pamatbudžetā.

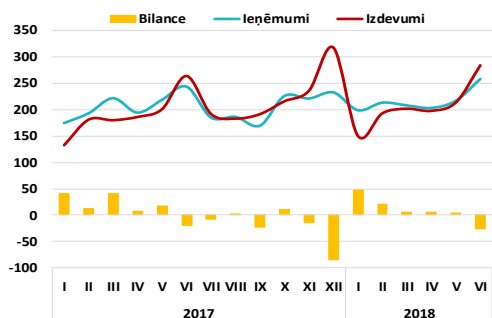
### Valsts pamatbudžets (milj. eiro)



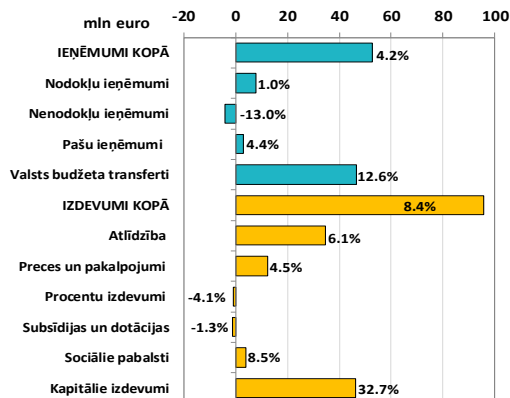
### Valsts speciālais budžets (milj. eiro)



### Pašvaldību konsolidētais budžets (milj. eiro)



### Pašvaldību budžeta ieņēmumi un izdevumi 2018.gada I-VI, salīdzinot ar 2017.gada I-VI (milj. eiro, %)



### Valsts konsolidētais budžets

2018.gada pirmajā pusgadā valsts konsolidētajā budžetā izdevumi pieauguši par 293,2 milj. eiro jeb 7,7%, salīdzinot ar 2017.gada attiecīgo periodu.

**Valsts pamatbudžeta izdevumi** šā gada pirmajā pusgadā palielinājās par 242,4 milj. eiro jeb 9,1%. Izdevumu kāpums valsts pamatbudžetā saistāms ar aktīvāku ES fondu projektu īstenošanu. Pamatbudžetā ES fondu un citi ārvalstu finanšu palīdzības izdevumi pusgada periodā palielinājušies par 128,4 milj. eiro, bet pamatfunkciju izdevumi pieauga par 114 milj. eiro, salīdzinot ar pērnā gada pirmo pusgadu. Visstraujāk pieauguši izdevumi subsīdijām un dotācijām, kas palielinājās par 92 milj. eiro jeb 12,2%. Pieaugušas subsīdijas kompensējamo medikamentu un materiālu nodrošināšanai. Šā gada pirmajā pusgadā bija vērojams būtisks kapitālo izdevumu transfertu pieaugums, kas pieauga par 70,1 milj. eiro jeb 207,3%, salīdzinot ar pērnā gada pirmo pusi. Pieaugums saistīts ar kapitālajiem transfertiem uz pašvaldību budžetu. Tāpat par 29,2 milj. eiro jeb 6,4% pieauguši izdevumi atlīdzībai, salīdzinot ar 2017.gada sešu mēnešu izdevumiem, ko veido atalgojuma palielinājums iekšlietu, tieslietu un veselības sistēmā strādājošajiem.

**Valsts speciālajā budžeta** izdevumi 2018.gada pirmajā pusgadā veidoja 1252,0 milj. eiro, kas bija par 51,1 milj. eiro jeb 4,3% vairāk nekā pērn attiecīgajā periodā. No tiem 99% veido sociālie izdevumi (tai skaitā pensiju izdevumi), kas veikti 1239,5 milj. eiro apmērā un bija 50,3 milj. eiro jeb 4,2% vairāk nekā pērn pirmajā pusgadā. Izmaksāto pensiju vidējo apmēru ietekmēja 2017.gada oktobra indeksācija un pārrēķini pensijām ar negatīvo kapitāla indeksu. Pensiju izdevumi šā gada pirmajā pusgadā veidoja 984,5 milj. eiro, kas ir par 34,5 milj. eiro jeb 3,6% vairāk kā atbilstošajā periodā gadu iepriekš. Pārējo sociālo pabalstu izdevumu kāpumu, ko pamatā ietekmē vidējās apdrošināšanas iemaksu algas kāpums, ietekmēja sarukums izdevumos bezdarbnieka pabalstiem. Neskatoties uz notikumiem finanšu sektorā, kad pēc ierobežojumiem banku darbībā ar čaulas kompānijām un nerezidentu noguldījumu sarukšanas par aptuveni 0,5 tūkstošiem sarucis arī banku sektora darbinieku skaits, zemāki kā pērn tāpat bijuši izdevumi bezdarbnieku pabalstiem, tie pirmajā pusgadā samazinājušies par 1,4%. Atbilstoši Nodarbinātības valsts aģentūras datiem reģistrēto bezdarbnieku skaits šā gada jūnija beigās, salīdzinot ar 2017.gada jūnija beigām, samazinājies par 7589 personām jeb 11,4%. Savukārt slimības pabalstu saņēmēju skaits un slimības pabalstu vidējais apjoms 2018.gada pirmajā pusē pieauga kā rezultātā izdevumi slimības pabalstiem pieauguši par 8,4 milj. eiro jeb 10,6%.

### Pašvaldību konsolidētais budžets

2018.gada pirmajā pusgadā pašvaldību budžetā izveidojies pārpalikums 57,8 milj. eiro, kas ir par 43,1 milj. eiro mazāks kā pērn. **Pašvaldību budžeta ieņēmumi** šā gada pirmajā pusgadā sasniedza 1296,6 milj. eiro, kas ir par 52,6 milj. eiro jeb 4,2% vairāk kā attiecīgajā periodā 2017.gadā. Nodokļu ieņēmumi šajā periodā pieauguši par 8 milj. jeb 1%. Vērtējot lielākās nodokļu ieņēmumu pozīcijas – iedzīvotāju ienākuma nodokli (IIN) un nekustamā īpašuma nodokli (NĪN) redzams, ka IIN ieņēmumi pieauguši par 7,1 milj. eiro, savukārt NĪN ieņēmumi samazinājušies par 1,3 milj. eiro, salīdzinot ar iepriekšējā gada attiecīgo periodu. Lai arī darba tirgu turpinās pozitīvas tendences – bezdarba līmenis 2018.gada pirmajā ceturksnī samazinājies līdz 8,2% no ekonomiski aktīvajiem iedzīvotājiem un ir par 1,2 procentpunktiem zemāks kā attiecīgajā periodā pērn, kā arī mēneša vidēja bruto darba samaksa pirmajā ceturksnī, salīdzinot ar iepriekšējā gada pirmo ceturksni, pieauga par 8,6%, tomēr IIN ieņēmumiem šā gada 1.pusgadā ir vērojams mērens pieauguma temps. Tas ir skaidrojams ar pieaugušajām IIN atmaksām, kā arī nodokļu reformas ietvaros veiktajiem pasākumiem. Iedzīvotāji šā gada sešos mēnešos aktīvi iesnieguši ienākumu deklarācijas, kā rezultātā IIN atmaksas pirmajā pusgadā sasniegušas 110,9 milj. eiro, kas ir par 31,8 milj. eiro jeb 40,2% vairāk kā pērn attiecīgajā periodā. NĪN ieņēmumi saglabājas iepriekšējā gada līmenī ar nelielu samazinājumu, kas daļēji ir skaidrojams ar Valsts zemes dienesta lēmumu par 30% samazināt kadastrālo vērtību zemei, kuras lietošanas mērķis ir dzīvojamā apbūve un kurai ir reģistrēts apgrūtinājums – kultūras piemineklis. **Pašvaldību budžeta izdevumi** (1238,9 milj. eiro) šā gada pirmajā pusgadā, salīdzinot ar iepriekšējā gada attiecīgo periodu, auguši par 95,7 milj. eiro jeb 8,4%. Straujais pieaugums ir saistīts ar kapitālo izdevumu pieaugumu, kas pieauguši par 46,4 milj. eiro, no kuriem 41,8 milj. eiro pieaugums saistīts ar kapitālajiem izdevumiem ES fondu projektu realizācijai. Pamatā kapitālie izdevumi tiek novirzīti kapitālajam remontam un rekonstrukcijai, kur, salīdzinot ar pērnā gadu, izdevumi pieauguši par 29,2 milj. eiro. No tekošajiem izdevumiem straujākais pieaugums novērots izdevumiem atalgojumam, kas pieauguši par 34,5 milj. eiro jeb 6,1%.



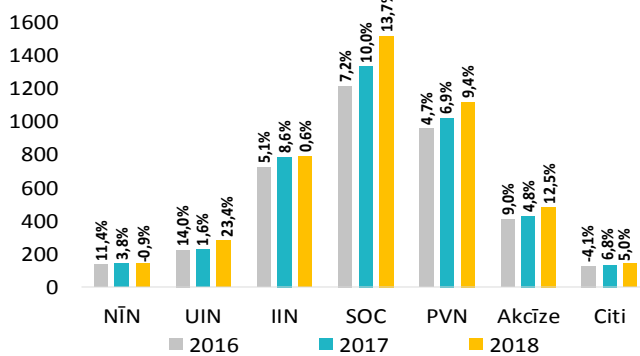
**Kopējie nodokļu ieņēmumi**

	2017.g. I-VI izpilde, milj. eiro	2018.g. I-VI izpilde, milj. eiro	2018./2017.g. izmaiņas, milj.eiro	2018./2017.g. izmaiņas, (%)	2018.g. I-VI izpilde no 2018.g. I-VI plāna (%)
<b>Kopējie nodokļu ieņēmumi</b>	<b>4069.5</b>	<b>4464.8</b>	<b>395.3</b>	<b>9.7%</b>	<b>100.0%</b>
<b>Kopbudžeta nodokļu ieņēmumi*</b>	<b>3840.6</b>	<b>4212.1</b>	<b>371.5</b>	<b>9.7%</b>	<b>100.0%</b>
Sociālās apdrošināšanas iemaksas:	1332.2	1515.0	182.8	13.7%	100.0%
<i>Valsts speciālajā budžetā</i>	1069.9	1188.7	118.8	11.1%	100.0%
<i>Solidaritātes nodoklis</i>	33.4	33.1	-0.3	-0.9%	103.4%
<i>Valsts fondēto pensiju shēmā</i>	228.9	252.8	23.9	10.4%	99.6%
<i>1% veselības finansēšanai</i>	-	40.5	x	x	100.4%
<i>pamatbudžetā</i>	-	40.5	x	x	100.4%
Pievienotās vērtības nodoklis	1021.4	1117.3	95.9	9.4%	96.6%
Iedzīvotāju ienākuma nodoklis:	785.3	789.9	4.6	0.6%	97.1%
<i>Valsts pamatbudžetā</i>	159.5	157.0	-2.5	-1.6%	96.5%
<i>Pašvaldību pamatbudžetā</i>	625.7	632.9	7.1	1.1%	97.2%
Akcīzes nodoklis	428.4	481.8	53.5	12.5%	100.5%
Uzņēmumu ienākuma nodoklis	227.0	280.2	53.2	23.4%	126.4%
Nekustamā īpašuma nodoklis	141.5	140.2	-1.3	-0.9%	95.8%
Pārējie nodokļi	133.7	140.4	6.6	5.0%	99.9%

\* bez iemaksām fondēto pensiju shēmā

Kopbudžeta nodokļu ieņēmumi, salīdzinot ar iepriekšējā gada janvāri-jūniju uzrāda 371,5 milj. eiro jeb 9,7% kāpumu. Lielākais ieņēmumu pieaugums 2018.gada sešos mēnešos, salīdzinot ar 2017.gada attiecīgo periodu, ir valsts sociālās apdrošināšanas obligātajām iemaksām (SOC), pievienotās vērtības nodoklim (PVN), akcīzes nodoklim un uzņēmumu ienākuma nodoklim (UIN). Šā gada pirmajā pusē SOC iemaksas palielinājušās par 182,8 milj. eiro jeb 13,7%, savukārt iedzīvotāju ienākuma nodokļa (IIN) ieņēmumi, ņemot vērā likmes diferencēšanu un izmaiņas nodokļu atvieglojumos, palielinājās par 4,6 milj. eiro jeb 0,6%. Nodokļu ieņēmumu pieaugums kopumā saistāms ar augsto darba samaksas līmeni valstī un spēcīgo mazumtirdzniecības apjomu kāpumu. Sociālās apdrošināšanas obligāto iemaksu pieaugums ir skaidrojams ar darba ņēmēju skaita, tā ar nodarbināto ienākumu palielināšanos, tostarp, minimālās darba algas paaugstinājumu līdz 430 eiro, sākot ar šā gada 1.janvāri un vidējās darba algas pieaugumu, kā arī SOC iemaksu likmes paaugstināšana par 1 procentpunktu. Pozitīvi darba spēka nodokļu izpildi ietekmēja arī nodarbināto pāreja no mikrouzņēmuma nodokļa režīma uz vispārējo nodokļu maksāšanas režīmu. PVN ieņēmumi šā gada pirmajā pusē, salīdzinot ar 2017.gada attiecīgo periodu, ir pieauguši par 95,9 milj. eiro jeb 9,4%, savukārt akcīzes nodokļa ieņēmumi šā gada pirmajā pusē bija par 53,5 milj. eiro jeb 12,5% lielāki nekā 2017.gada pirmajā pusgadā.

**Kopējie nodokļu ieņēmumi I-VI (milj.eiro un % pret iepriekšējā gada atbilstošo periodu)**



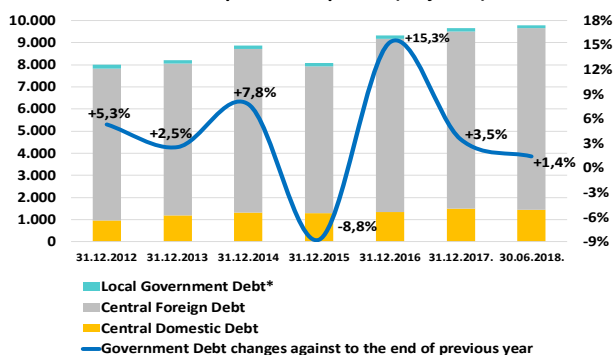
Kopbudžeta nodokļu ieņēmumu plāns 2018.gada pirmajā pusgadā izpildīts 100% apmērā, tomēr sešu mēnešu plāna neizpilde konstatēta IIN un PVN ieņēmumos. IIN ieņēmumu plāns izpildīts 97,1% apmērā un līdz plāna izpildei pietrūka 24 milj. eiro. IIN izpildi ietekmēja augstākas IIN atmaksas, salīdzinājumā ar iepriekšējo gadu. PVN ieņēmumu plāns pirmajā pusgadā tika izpildīts 96,6% apmērā jeb par 38,8 milj. eiro mazāk kā plānots. PVN plāna neizpildi galvenokārt ietekmēja augstais PVN atmaksu apmērs gada sākumā, kā arī lielais faktiskais efekts no PVN likmes samazināšanas Latvijai raksturīgiem augļiem un dārzeņiem.

Akcīzes nodokļa ieņēmumi iekasēti atbilstoši plānam, lai gan akcīzes ieņēmumi par alus un tabakas izstrādājumiem bija zemāki kā plānots, iztrūkumu kompensēja virsplāna ieņēmumi alkoholisko dzērienu un dabasgāzes tirdzniecības.

Lielākā virsplāna izpilde konstatēta UIN. Šā gada pirmajā pusē UIN ieņēmumu plāns pārpildīts par 58,4 milj. eiro jeb 26,4%, jo iesniedzot gada pārskatus uzņēmumi ir uzrādījuši būtiski labākus saimnieciskās darbības rezultātus 2017.gadā.

**Valsts un pašvaldību parāds**

**Valsts un pašvaldību parāds (milj. eiro)**



Valsts un pašvaldību parāds\* 2018.gada jūnijā beigās nominālvērtībā\*\* bija 9781,5 milj. eiro. Atbilstoši nacionālajai metodoloģijai valsts un pašvaldību parāds, neskaitot atvasināto finanšu instrumentu valūtas rezultātu, bija 9914,7 milj. eiro un salīdzinot to ar 2017.gada beigām, parāds ir palielinājies par 135,3 milj. eiro jeb 1,4%, kas saistīts ar š.g. maijā veikto eiroobligāciju emisiju. 2018.gada 15.janvārī Japānas kredītreitingu aģentūra R&I paziņoja par Latvijas kredītreitingu paaugstināšanu no "BBB+" uz "A-", saglabājot stabili nākotnes novērtējumu un 23. martā, starptautiskā kredītreitingu aģentūra S&P Global atkārtoti apstiprināja Latvijas kredītreitingu "A-" līmeni, saglabājot pozitīvu nākotnes novērtējumu (outlook), kā arī 27.aprīlī starptautiskā kredītreitingu aģentūra Fitch atkārtoti apstiprināja Latvijas kredītreitingu "A-" līmeni.

\* izslēdzot savstarpējo darījumu atlikumus saimnieciskā perioda beigās

\*\* iekļaujot Valsts kases administrētajiem ārējiem aizņēmumiem un parāda vērtspapīriem piesaistīto atvasināto finanšu instrumentu valūtas rezultātu

Dati: Valsts kase, Valsts ieņēmumu dienests