



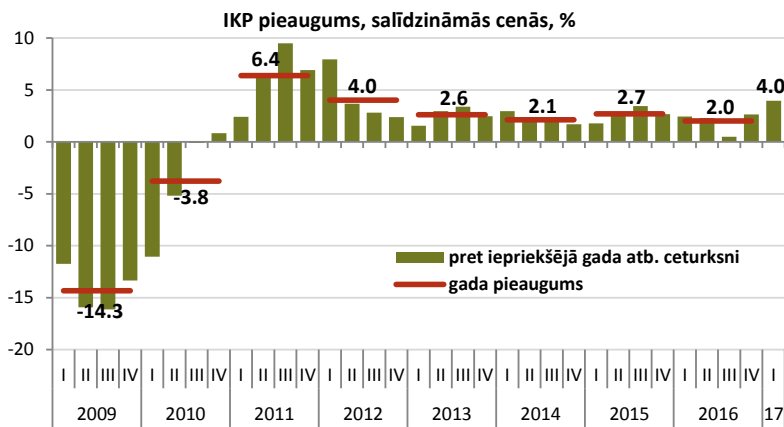
# Makroekonomikas un budžeta apskats

Maijs 2017

Galvenie makroekonomiskie rādītāji	2014			2015			2016*			Prognozes**	
	2014	2015	2016*	2017	2018						
Iekšzemes kopprodukts (IKP), milj. eiro	23631.2	24368.3	25021.3	26312.2	27690.4						
...pieaugums faktiskajās cenās, %	3.7	3.1	2.7	5.2	5.2						
...pieaugums salīdzināmās cenās, %	2.1	2.7	2.0	3.2	3.4						
IKP deflators (gads pret gadu), %	1.6	0.4	0.7	1.9	1.8						
Patēriņa cenu indekss (gads pret gadu), %	0.6	0.2	0.1	2.3	2.0						
Vidējā bruto mēneša darba samaksa, eiro	765.0	818.0	858.9	906.1	951.4						
...pieaugums faktiskajās cenās, %	6.8	6.9	5.0	5.5	5.0						
...pieaugums salīdzināmās cenās, %	6.2	6.8	4.9	3.1	2.9						
Nodarbinātība, tūkst. iedzīvotāju	884.6	896.1	893.3	895.1	896.9						
...pieaugums, %	-1.0	1.3	-0.3	0.2	0.2						
Bezdarba līmenis (gada vidējais), %	10.8	9.9	9.6	9.4	8.9						
Preču un pakalpojumu eksports, milj. eiro	14067.8	14360.7	14509.9	15061.1	16218.7						
...pieaugums salīdzināmās cenās, %	3.9	2.6	2.8	3.3	3.5						
Preču un pakalpojumu imports, milj. eiro	14515.4	14636.3	14373.1	14798.0	16566.8						
...pieaugums salīdzināmās cenās, %	0.5	2.1	4.6	1.4	7.1						

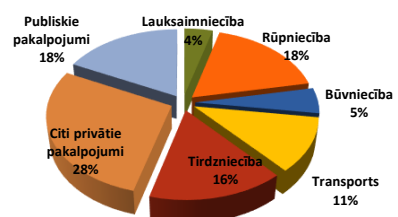
\* IKP laikrindas dati atbilstoši 24.03.2017 CSP veiktajām korekcijām par 2016.gadu

\*\* FM makroekonomisko rādītāju prognozes aktualizētas 2017.g. februārī



## IKP

Pievienotās vērtības struktūra 2016. gadā

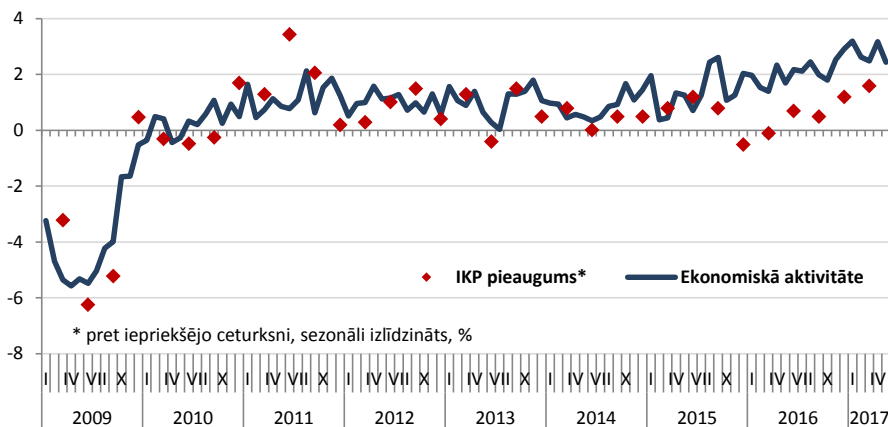


Baltijas valstu IKP pieaugums, gada izausme %

	16'II	III	IV	17'I
Latvija	2.3	0.5	2.6	4.0
Lietuva	1.8	1.6	3.4	3.9
Igaunija	0.7	1.3	2.7	4.4

Pēc būtiskās sabremzēšanās 2016.gadā, Latvijas ekonomikas izaugsme šā gada pirmajā ceturksnī kļuva ievērojami straujāka, gada griezumā sasniedzot 4,0%. Salīdzinot ar iepriekšējo ceturksni, iekšzemes kopprodukts pēc sezonāli izlīdzinātiem datiem palielinājās par 1,6%, kas ir straujākais kāpums kopš 2011.gada trešā ceturkšņa. Salīdzinājumā ar pirms mēneša publicēto IKP ātro novērtējumu, IKP pieauguma tempi gan gada, gan ceturkšņa griezumā ir paaugstināti par 0,1 procentpunktu. Galvenie straujākas izaugsmes nodrošinātāji 1.ceturksnī bija spēcīgi augošais ārējais pieprasījums, veicinot apstrādes rūpniecības kāpumu, kā arī investīciju aktivitātes atjaunošanās, nodrošinot būvniecības nozares pieaugumu.

## Ekonomiskā aktivitāte



\* pret iepriekšējo ceturksni, sezonāli izlīdzināts, %

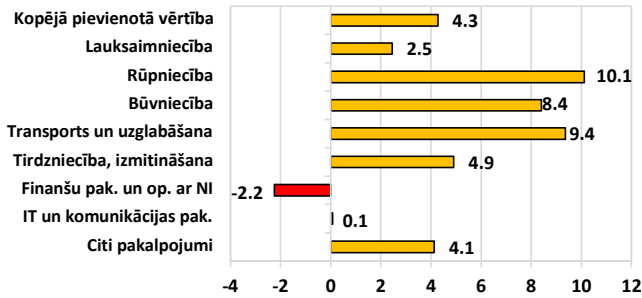
Dati: CSP, Eurostat, LR Finanšu ministrija, Latvijas Banka

## Ekonomiskā aktivitāte

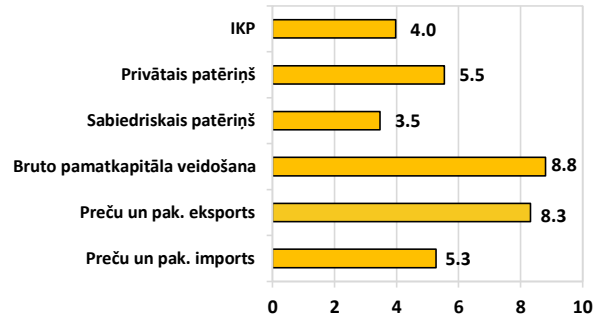
Finanšu ministrija aprēķina ekonomiskās aktivitātes indeksu, lai apsteidzoši novērtētu IKP izmaiņas, ņemot vērā dažādus rādītājus - gan Eiropas Savienības konfidences indikatorus, gan Latvijas īstermiņa statistiku par mazumtirdzniecības apgrozījumu, rūpniecības izlaidi, eksporta apjomu, naftas un patēriņa cenām un citus datus. 2017. gada maijā indeksa vērtība salīdzinājumā ar aprīli samazinājās, ko noteica nedaudz zemāks ekonomikas konfidences līmenis Eiropas Savienībā, kā arī vājāka rūpniecības produkcijas izlaide Latvijā, salīdzinot ar iepriekšējo mēnesi.



**IKP izaugsme no nozaru un izlietojuma puses,  
2017. g. 1.cet. salīdzinājumā ar 2016. g. 1.cet., %**

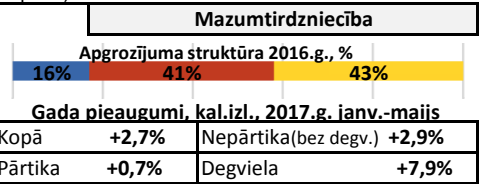
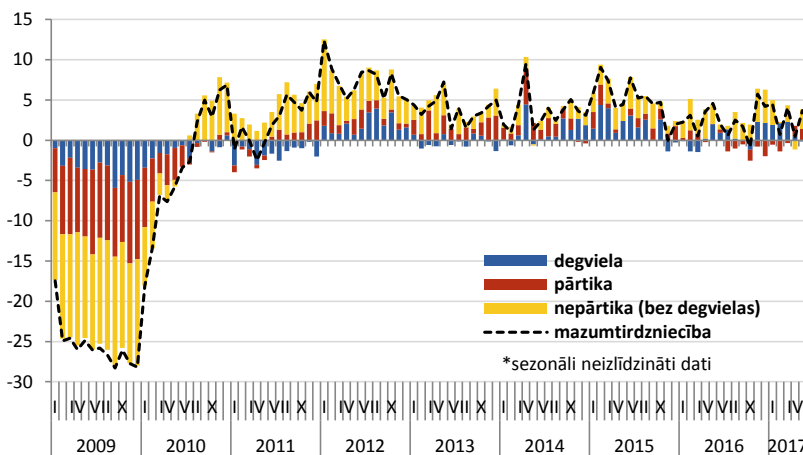


**IKP**



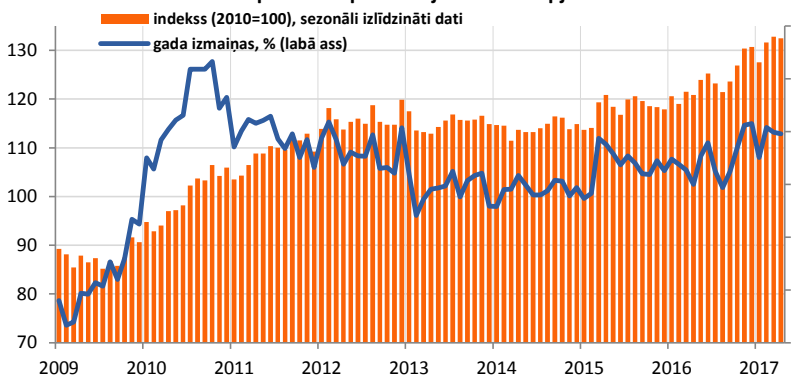
Lielāko devumu Latvijas ekonomikas izaugsme 2017.gada pirmajā ceturksnī deva privātais patēriņš, kas salīdzinājumā ar pagājušā gada pirmo ceturksni pieauga par 5,5%. Arvien būtiskāka kļūst preču un pakalpojumu eksporta loma, kas pirmajā ceturksnī palielinājās par 8,3%, neto eksportam nodrošinot 1,9 procentpunktu no kopējās ekonomikas izaugsmes. Investīcijas pamatkapitālā pēc 2016.gadā piedzīvotā krituma š.g. pirmajā ceturksnī pieauga par 8,8%. No nozaru puses, lielāko ieguldījumu ekonomikas izaugsme deva apstrādes rūpniecība, kas salīdzinājumā ar 2016.gada pirmo ceturksni pieauga par 10,3%. Nākamās lielākos devumus nodrošināja transporta nozare ar 9,4% pieaugumu un tirdzniecība ar 5,0% pieaugumu. Būvniecības nozare pēc pērn piedzīvotā krituma, šogad pirmajā ceturksnī, paātrinoties ES fondu investīciju plūsmai, augusi par 8,4%.

**Mazumtirdzniecības apgrozījuma gada pieaugums pa grupām\*, %**

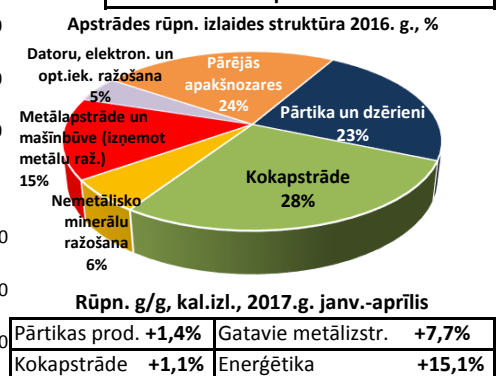


Mazumtirdzniecības apgrozījums Latvijā š.g. maijā salīdzinājumā ar iepriekšējā gada maiju palielinājās par 3,8%, tādējādi uzrādot straujāko kāpumu šogad. Jau otro mēnesi pēc kārtas pozitīvu izaugsmi uzrādīja mazumtirdzniecība pārtikas veikalos, maijā, salīdzinot ar pērnā gada attiecīgo periodu, pieaugot par 2,4%. Spēcīgāku izaugsmi uzrādīja nepārtikas preču mazumtirdzniecība, maijā gada griezumā šīs kategorijas pārdošanas apjomam pieaugot par 4,8%. Tajā pašā laikā salīdzinoši vājš apgrozījuma pieaugums tika fiksēts auto degvielas mazumtirdzniecībā (+1,4%).

**Rūpniecības produkcijas izlaides apjoms**



**Rūpniecība**

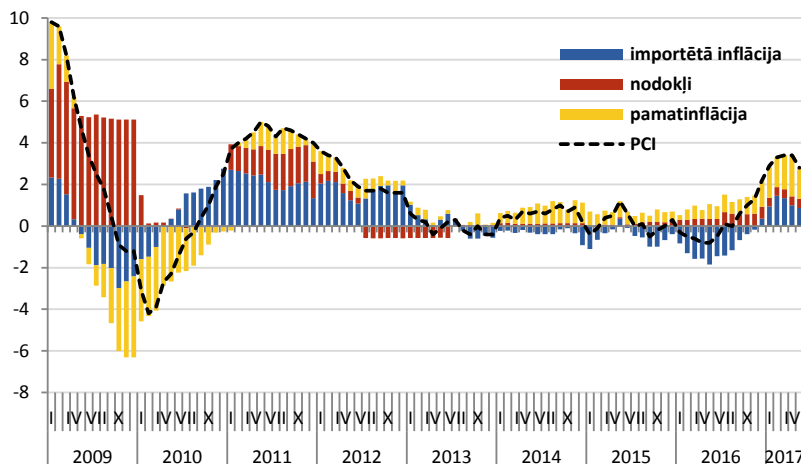


Š.g. aprīlī salīdzinājumā ar pērnā gada aprīli rūpniecības izlaide pieauga par 9,6%, ko noteica izaugsme visās trijās rūpniecības nozarēs. Apstrādes rūpniecības izaugsme gada griezumā aprīlī veidoja 6,2%, elektroenerģijas un gāzes apgādes sektora izlaide bija par 18,8% lielāka nekā pirms gada, un ieguves rūpniecība palielinājās par 20,7%. Š.g. pirmajos četros mēnešos kopā rūpniecības izaugsme bija 8,9% apmērā, t.sk. apstrādes rūpniecība pieauga par 6,6% un enerģētikas sektors - par 15,1%. Pirmos četros š.g. mēnešos galvenie apstrādes rūpniecības izaugsmes nodrošinātāji bija datoru, elektronisko un optisko iekārtu ražošana, kā arī metālapstrāde un mašīnbūves apakšnozares. Tikmēr kokrūpniecība šogad attīstās mērenāk.

Dati: CSP, Eurostat, LR Finanšu ministrija



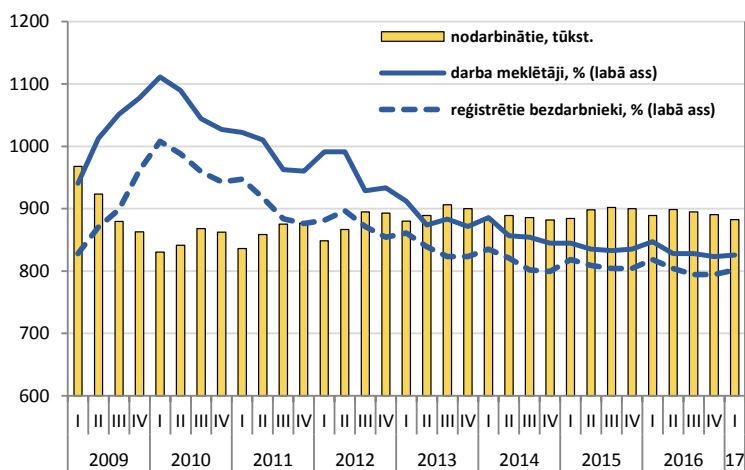
### Gada inflācija sadalījumā pa avotiem, %



### Inflācija

Vidējais patēriņa cenu līmenis š.g. maijā bija par 2,8% augstāks nekā pagājušā gada maijā. Galvenais inflāciju veicinošais faktors maijā bija pārtikas cenu pieaugums par 5%, palielinoties teju visu pārtikas produktu cenām. Maijā pieauga arī pakalpojumu cenas - kopumā par 3,6% salīdzinājumā ar 2016.gada maiju. To lielā mērā noteica apdrošināšanas pakalpojumu cenu pieaugums par 20,6%, kas galvenokārt ir saistīts ar transportlīdzekļu īpašnieku civiltiesiskās atbildības obligātās apdrošināšanas (OCTA) cenu pieaugumu, kas fiksēts jau trešo mēnesi pēc kārtas. Maijā nedaudz piebremzējies telekomunikāciju pakalpojumu cenu kāpums. Ja š.g. pirmajos četros mēnešos šo pakalpojumu cenas vidēji palielinājās par 6,7%, tad maijā par 4,7%. Arī citiem pakalpojumu veidiem vērojams stabils cenu kāpums. Tā, piemēram, gan veselības, gan ēdināšanas pakalpojumi maijā bija par 2,5% dārgāki, kas varētu būt saistīts arī ar spēcīgi augošo darba samaksu.

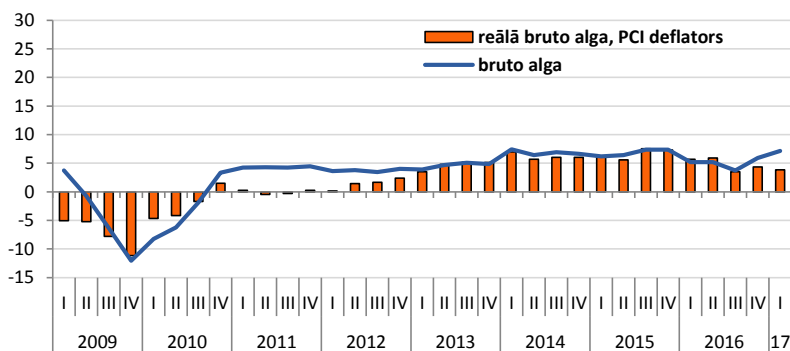
### Bezdarba līmenis, % no ekonomiski aktīvajiem iedzīvotājiem



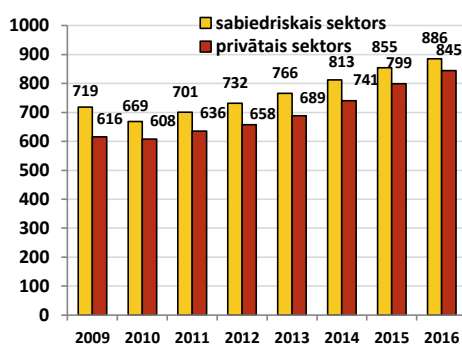
### Nodarbinātība

Bezdarba līmenis Latvijā turpina pazemināties un pēc darbaspēka apsekojuma 2017.gada 1.ceturksnī bija 9,4% - par 0,9 procentpunktiem zemāks nekā pirms gada. 2016.gadā bezdarba līmenis bija samazinājies par 0,3pp. Šogad straujāk samazinās arī reģistrētā bezdarba līmenis, kas maija beigās bija 7,4% no ekonomiski aktīvajiem iedzīvotājiem - par 1,0 pp zemāks nekā pirms gada. Reģistrēto bezdarbnieku skaits pēdējā gada laikā sarucis par 13,5% līdz 68,4 tūkstošiem š.g. maija beigās. Savukārt nodarbināto iedzīvotāju skaits, pēc darbaspēka apsekojuma datiem, š.g. 1.ceturksnī bijis par 0,8% mazāks nekā attiecīgajā laika posmā pirms gada, veidojot 882,5 tūkstošus. Vienlaicīga bezdarbnieku un nodarbināto skaita samazināšanās saistīta ar darbības vecuma iedzīvotāju skaita sarukumu. Pēc statistikas par aizņemtajām darba vietām, darba vietu skaits 1.ceturksnī visbūtiskāk ir palielinājies IKT pakalpojumos, sociālajā aprūpē un būvniecībā, savukārt samazinājums bijis apstrādes rūpniecībā.

### Algu pieaugums, % pret iepriekšējā gada atbilstošo periodu



### Darba samaksa, euro

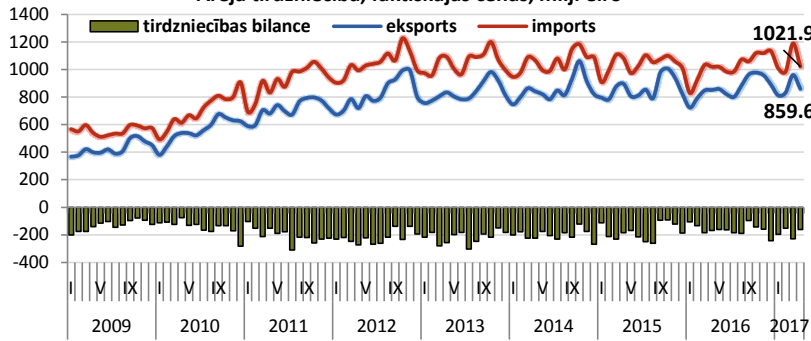


Vidējās bruto darba samaksas pieaugums 2017.gada 1.ceturksnī kļuvis straujāks, un vidējā bruto darba samaksa valstī bija 886 eiro - par 7,2% augstāka nekā pirms gada. Gan privātajā, gan sabiedriskajā sektorā vidējās algas pieaugums bija praktiski vienāds - attiecīgi 7,2% un 7,3%, kamēr augstāka alga ir sabiedriskajā sektorā - 897 eiro, savukārt privātajā sektorā tā bija 881 eiro. Paātrinoties patēriņa cenu pieaugumam, reālās darba samaksas pieaugums turpretim nedaudz palēninājies, 1.ceturksnī veidojot 3,1%, kamēr 2016.gadā reālā darba samaksa bija augusi par 4,6%.

Dati: CSP, Eurostat, LR Finanšu ministrija, Latvijas Banka



Ārējā tirdzniecība, faktiskajās cenās, milj. eiro

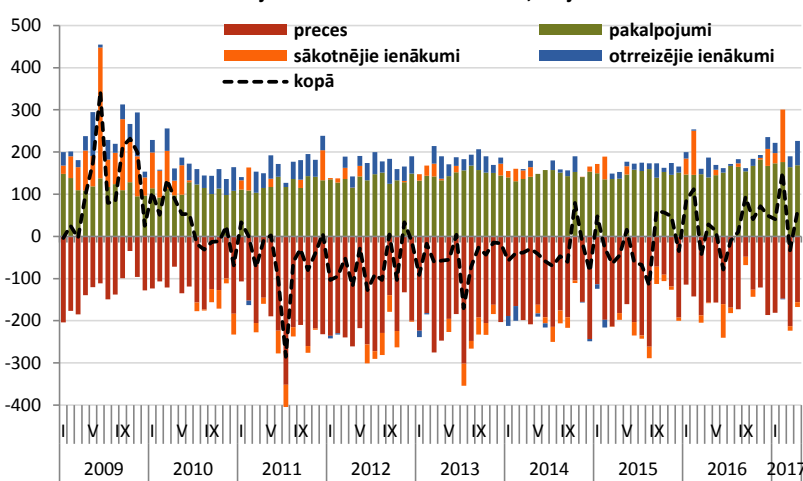


Ārējā tirdzniecība

Eksports 2017.g. I-IV	Ārējā tirdzniecība	
	Strukt.	Gada pieaugums
Kopā	100.0%	7.8%
Pārtika	18.8%	14.3%
Koksne	18.1%	4.2%
Mehānismi	17.3%	1.8%
Metāli	8.7%	14.8%
Ķīmiskās rūp. raž.	8.3%	11.2%
Satiksmes līdzekļi	6.0%	9.3%
Minerālprodukti	4.9%	9.3%
Tekstilzstr.	3.4%	12.1%
Pārējās preces	14.5%	4.2%

2017.gada aprīlī, salīdzinot ar attiecīgo mēnesi gadu iepriekš, preču eksporta vērtība palielinājās vien nedaudz - par 1%, savukārt š.g. pirmajos četros mēnešos eksports joprojām uzrāda iespaidīgu pieaugumu - kopumā par 7,8%, salīdzinot ar pērnā gada pirmajiem četriem mēnešiem. Neskatoties uz vājo eksporta pieaugumu aprīlī, atsevišķas preču grupas uzrādījušas spēcīgu eksporta apjomu kāpumu. Piemēram, parasto metālu un to izstrādājumu eksporta vērtība bija par 31,1% augstāka nekā pirms gada, ko noteica dzelzs atkritumu un lūžņu eksporta pieaugums uz Turciju. Strauji palielinājies arī ķīmiskās rūpniecības un tās saskarnozaru ražojumu eksports, kopumā par 12,4%. Turklāt aprīlī būtiski pieauga lauksaimniecības preču un pārtikas eksports - par 10,5%, straujākos izaugsmes tempus fiksējot uz Baltijas valstīm. Savukārt augstāku preču eksporta kāpumu ierobežoja koka un koka izstrādājumu, kā arī mehānismu un mehānisko ierīču eksporta kritums attiecīgi par 6,1% un 20,2%. Preču importa vērtības gada izaugsme aprīlī bija vēl vājāka nekā eksportam, - kopumā par 0,2%, tādējādi preču ārējās tirdzniecības bilances deficīts samazinājās par 3,7% līdz 162,3 milj. eiro.

Maksājumu bilances tekošais konts, milj. eiro



Teškoais konts

Latvijas maksājumu bilances tekošajā kontā 2017.gada aprīlī bija fiksēts 58,9 milj. eiro liels pārpalikums. Tas ir par 30,2 milj. eiro vairāk nekā pērnā gada aprīlī. Teškoā konta pārpalikuma pieaugumu galvenokārt noteica izmaiņas pakalpojumu kontā, strauji palielinoties ārvalstniekiem sniegto transporta pakalpojumu vērtībai. Transporta pakalpojumu eksporta vērtība š.g. aprīlī bija par 33,7 milj. eiro lielāka, kopumā veidojot 157,2 milj. eiro, kas bija augstākā vērtība kopš 2012.gada jūnija. Taču pārējo pakalpojumu eksports gada laikā nedaudz samazinājies. Tā kā pakalpojumu importa vērtība bija par 3,7 milj. eiro mazāka, pakalpojumu konta pārpalikums pieauga par 28,7 milj. eiro. Preču ārējās tirdzniecības bilance praktiski nemanījās, preču eksportam un importam pieaugot vienlīdzīgi. Sākotnējo ienākumu konta bilance pasliktinājās par 9,9 milj. eiro, galvenokārt Latvijas rezidentu gūto ienākumu par iepriekš veiktajām investīcijām ārvalstīs sarukuma dēļ. Taču otrreizējo ienākumu konta bilance uzlabojās par 10,9 milj. eiro.

Galvenie rādītāji, gada izaugsme (ja nav norādīts citādi)

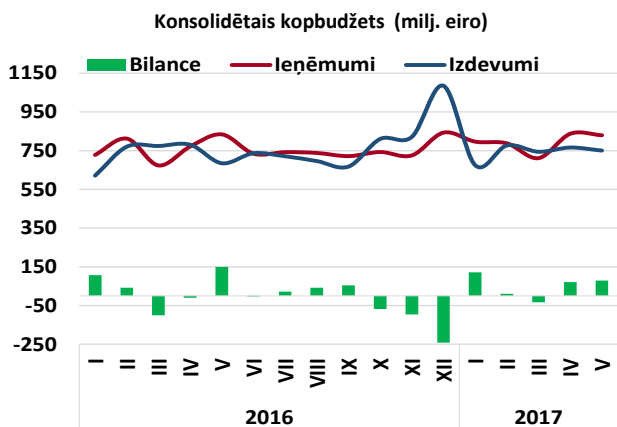
	14'IV	15'I	II	III	IV	16'I	II	III	IV	17'I
IKP, salīdzināmās cenās, %	1.7	1.8	2.8	3.5	2.7	2.4	2.3	0.5	2.6	4.0
IKP, faktiskās cenās, %	3.2	2.3	3.9	4.2	2.1	1.5	4.0	0.9	4.2	6.6
Inflācija, %	0.6	0.0	0.8	-0.1	0.1	-0.4	-0.7	0.2	1.5	3.2
Vidējā bruto darba samaksa, %	6.6	6.2	6.4	7.3	7.4	5.2	5.1	3.8	5.9	7.2
Reālā alga, PCI deflators, %	6.0	6.2	5.6	7.4	7.3	5.6	5.8	3.6	4.4	4.0
Nodarbināto skaits, %	-2.0	0.3	1.0	1.8	2.0	0.6	0.0	-0.8	-1.1	-0.8
Bezdarbs, %	10.2	10.2	9.8	9.7	9.8	10.3	9.5	9.5	9.3	9.4
Produktivitāte, %	3.8	1.5	1.8	1.6	0.6	1.9	2.3	1.3	3.7	4.8
Mazumtirdzniecība, %	3.9	7.5	5.7	5.0	2.1	2.4	2.8	1.5	2.6	2.2
Rūpniecība, %	-0.7	1.6	5.7	3.8	3.0	3.7	4.4	1.4	9.8	8.7
Preču eksports, %	3.1	1.9	2.8	1.2	-1.1	-3.8	0.6	0.8	2.2	10.3
Preču imports, %	3.0	-0.1	1.0	0.1	-5.8	-7.4	-1.9	-3.6	6.5	14.2
Tirdzniecības bilance, milj. eiro	-565.0	-554.9	-566.5	-606.3	-401.3	-425.7	-493.1	-469.1	-546.0	-577.9
Teškoais konts, % no IKP	-0.3	-0.8	-1.5	-1.9	1.1	2.8	-0.6	1.4	2.4	2.7

Dati: CSP, Eurostat, LR Finanšu ministrija, Latvijas Banka

	Kopbudžeta ieņēmumi un izdevumi (pēc naudas plūsmas metodoloģijas)			Konsolidētais kopbudžets
	2016.g. I-V	2017.g. I-V	2017.g./2016.g. I-V	2017.g./2016.g. I-V
	izpilde, milj. eiro	izpilde, milj. eiro	izmaiņas, milj. eiro	izmaiņas, %
<b>KONSOLIDĒTAIS KOPBUDŽETS</b>				
Ieņēmumi	3 820.6	3963.4	142.9	3.7%
Izdevumi	3 632.0	3713.4	81.4	2.2%
<i>Finansiālā bilance</i>	<b>188.6</b>	<b>250.1</b>	<b>61.5</b>	
<b>VALSTS KONSOLIDĒTAIS BUDŽETS*</b>				
Ieņēmumi	3 133.0	3227.6	94.6	3.0%
Izdevumi	3 081.4	3098.4	17.0	0.6%
<i>Finansiālā bilance</i>	<b>51.6</b>	<b>129.3</b>	<b>77.6</b>	
<b>Valsts pamatbudžets</b>				
Ieņēmumi	2 222.0	2270.4	48.3	2.2%
Izdevumi	2 186.0	2137.9	-48.1	-2.2%
<i>Finansiālā bilance</i>	<b>36.0</b>	<b>132.5</b>	<b>96.5</b>	
<b>Valsts speciālais budžets</b>				
Ieņēmumi	940.8	978.8	38.0	4.0%
Izdevumi	957.1	1003.4	46.2	4.8%
<i>Finansiālā bilance</i>	<b>-16.3</b>	<b>-24.5</b>	<b>-8.3</b>	
<b>PAŠVALDĪBU KONSOLIDĒTAIS BUDŽETS**</b>				
Ieņēmumi	920.9	1000.6	79.7	8.7%
Izdevumi	783.9	879.8	95.8	12.2%
<i>Finansiālā bilance</i>	<b>137.0</b>	<b>120.8</b>	<b>-16.2</b>	

\*Ieskaitot atvasinātās publiskās personas un ziedojumus, dāvinājumus

\*\*Ieskaitot ziedojumus un dāvinājumus

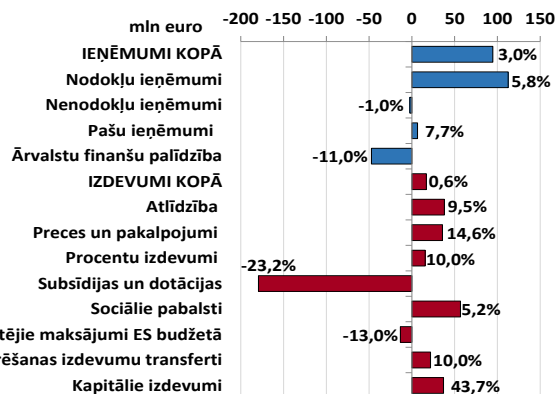


Līdz ar straujāku ekonomikas izaugsmi un algu kāpumu šā gada pirmajos piecos mēnešos konsolidētajā kopbudžetā, salīdzinājumā ar attiecīgo laika periodu pērn, par 178,5 milj. eiro jeb 6,0% palielinājušies nodokļu ieņēmumi. Attiecīgi konsolidētajā kopbudžetā izveidojies 250,1 milj. eiro pārpalikums, salīdzinot ar 2016.gada pirmo piecu mēnešu periodu palielinoties par 61,5 milj. eiro.

Kopumā kopbudžeta ieņēmumi piecos mēnešos iekasēti 3963,4 milj. eiro apmērā, kas ir par 142,9 milj. eiro jeb 3,7% vairāk nekā pērn piecos mēnešos.

Konsolidētā kopbudžeta izdevumi šā gada piecos mēnešos, salīdzinājumā ar 2016.gada attiecīgo periodu pieauguši par 81,4 milj. eiro jeb 2,2%. Kopējo izdevumu pieaugumu noteica izdevumu pieaugums pašvaldību konsolidētajā budžetā un valsts speciālajā budžetā. Izdevumi pašvaldību konsolidētajā budžetā ir pieauguši par 95,8 milj. eiro un valsts speciālajā budžetā par 46,2 milj. eiro, salīdzinot ar attiecīgo periodu pērn. Savukārt valsts pamatbudžetā izdevumi ir samazinājušies par 48,1 milj. eiro.

Valsts konsolidētā budžeta ieņēmumi un izdevumi 2017.gada I-V salīdzinot ar 2016.gada I-V mēnešiem (izmaiņas milj. eiro un %)

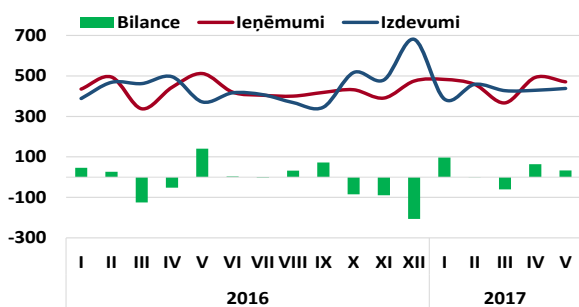


Valsts konsolidētais budžets

Šā gada pirmajos piecos mēnešos valsts konsolidētā budžeta ieņēmumi bija 3227,6 milj.eiro, kas ir par 94,6 milj. eiro jeb 3,0% vairāk nekā pērn. Ieņēmumu lielāko daļu veido nodokļu ieņēmumi 2509,8 milj. eiro apmērā, kas piecos mēnešos iekasēti par 137,4 milj. eiro jeb 5,8% vairāk nekā attiecīgajā periodā pērn. Salīdzinot ar 2016.gada pirmajiem pieciem mēnešiem, šogad par 7,7% pieauguši pašu ieņēmumi. Ieņēmumi no ārvalstu finanšu palīdzības veidoja 383,8 milj. eiro, kas salīdzinājumā ar pērnā gada attiecīgo periodu bijuši mazāki par 47,3 milj. eiro jeb 11,0%.

Valsts konsolidētā budžeta ne-nodokļu ieņēmumi iekasēti 241,0 milj. eiro apmērā, kas ir par 2,4 milj. eiro jeb 1% mazāk kā 2016.gada piecos mēnešos. No tiem valsts pamatbudžetā tie iekasēti 220,4 milj. eiro apmērā. Neskatoties uz to, ka pamatbudžeta ne-nodokļu ieņēmumi gandrīz sasniedza plānoto (99,3%) līmeni, tomēr atsevišķās ne-nodokļu pozīcijās piecos mēnešos bija vērojama plāna neizpilde. Piemēram, ieņēmumi no emisijas kvotu izsolišanas saniedza 71% no plānotā, savukārt valsts nodevas par naftas produktu drošības rezervju uzturēšanu iekasētas vien 64,7% apmērā no plānotā šā gada piecos mēnešos.

### Valsts pamatbudžets (milj. eiro)



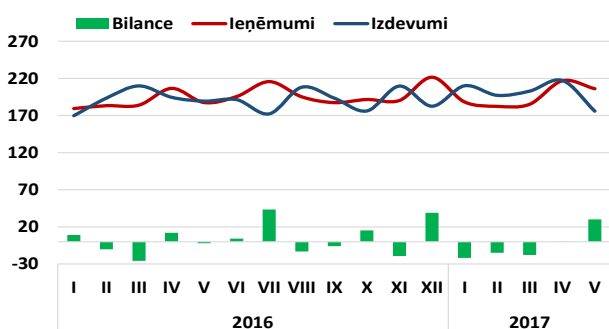
### Valsts konsolidētais budžets

Šā gada piecos mēnešos valsts konsolidētā budžeta izdevumi pieauguši visai nedaudz, par 17,0 milj. eiro jeb 0,6%, salīdzinot ar 2016.gada attiecīgo periodu. Līdzīgi kā 2016.gada piecos mēnešos mēnešos, saglabājas pieaugoša tendence izdevumiem sociāliem pabalstiem un pensijām.

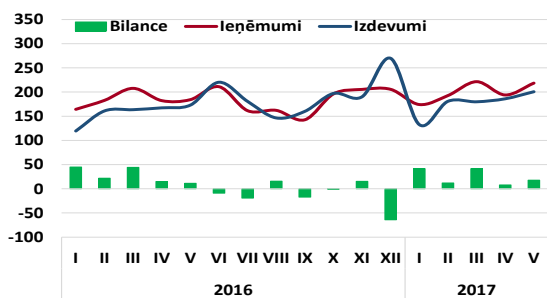
**Valsts pamatbudžeta izdevumi** 2017. gada piecos mēnešos samazinājušies par 48,1 milj. eiro jeb 2,2%, tomēr atsevišķās pozīcijās izdevumi ir pieauguši, salīdzinot ar 2016.gada attiecīgo periodu. Sociālajiem pabalstiem izdevumi veikti par 10,8 milj. eiro jeb 7,7% vairāk nekā pērn piecos mēnešos un pamatā tie pieauguši ģimenes valsts un bērna kopšanas pabalstu izmaksām, ņemot vērā pabalsta vidējā apmēra un saņēmēju skaita pieaugumu. Šā gada pirmajos piecos mēnešos izdevumi subsīdijām un dotācijām samazinājās par 180,3 milj. eiro jeb 23,3%, salīdzinājumā ar 2016.gada atbilstošo periodu, ko pamatā ietekmē izdevumu samazinājums ārvalstu finanšu palīdzības daļā, jo gada pirmajā pusē ES fondu projektu realizācija vēl nav tik strauja, savukārt pirms gada šajā periodā tika aktīvi veiktas investīcijas par 2007.-2013.gada plānošanas perioda noslēguma projektiem. 2017.gada piecos mēnešos, salīdzinot ar 2016.gada attiecīgo posmu, par 33,2 milj. eiro jeb 15,6% pieauguši izdevumi precēm un pakalpojumiem, kas veikti, tostarp, valsts autoceļu pārvaldīšanai, uzturēšanai un atjaunošanai, kā arī Nacionālo bruņoto spēku funkciju nodrošināšanai. Valsts pamatbudžeta izdevumi atlīdzībai pieauguši par 31,3 milj. eiro jeb 9,3%, salīdzinot ar pērnā gada pirmā ceturkšņa izdevumu līmeni, ko veido aizsardzības jomā strādājošo, iekšlietu sistēmas amatpersonu un ieslodzījumu vietu pārvaldes amatpersonu ar speciālajām dienesta pakāpēm darba algas pieaugums.

**Valsts speciālā budžeta** ieņēmumos šā gada piecos mēnešos iekasēti 978,8 milj. eiro, kas ir par 38,0 milj. eiro jeb 4,0% vairāk, savukārt izdevumi bijuši 1003,4 milj. eiro un palielinājušies par 46,2 milj. eiro jeb 4,8%, kas rezultējās ar 24,5 miljonu deficītu. Lai gan speciālā budžeta sociālo pabalstu izdevumi, tostarp pensiju izdevumi, gada laikā palielinājās par 46,0 milj. eiro jeb 4,9%, šā gada maija mēnesī izdevumi pensijām bija krietni mazāki kā pērn attiecīgajā mēnesī un šī gada pirmajos mēnešos, kas skaidrojams ar to, ka daļa pensiju izmaksu tika veiktas jau šā gada aprīlī, tādējādi nodrošinot savlaicīgu pensiju izmaksu, ņemot vērā valsts brīvdienu maija pirmajā nedēļā. Lielāki izdevumi kā pērn bijuši arī slimības pabalstu un atlīdzības par darbības zaudējumu izmaksām, kas saistāms ar pabalstu saņēmēju skaita un pabalstu vidējo apmēru pieaugumu.

### Valsts speciālais budžets (milj. eiro)



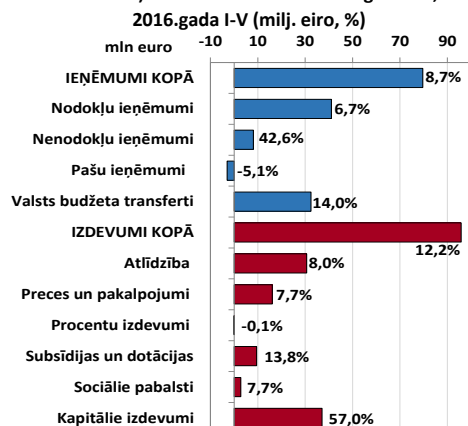
### Pašvaldību konsolidētais budžets (milj. eiro)



### Pašvaldību konsolidētais budžets

Pašvaldību budžetā šā gada piecos mēnešos izveidojies 120,8 milj. eiro pārpalikums, kas salīdzinājumā ar pērnā gada janvāri-maiju samazinājies par 16,2 milj. eiro. Lielākie pašvaldību budžeta pārpalikumi konstatēti Rīgas pilsētas pašvaldības pamatbudžetā – 36,7 milj. eiro, Jūrmalas pilsētas pamatbudžetā – 7,4 milj. eiro. **Ieņēmumi** šā gada piecos mēnešos veidoja 1 000,6 milj. eiro, kas ir par 79,7 milj. eiro jeb 8,7% vairāk kā 2016. gada attiecīgajā periodā. Lielākos no tiem veidoja nodokļu ieņēmumi, galvenokārt, iedzīvotāju ienākuma nodoklis (IIN) – 509,6 miljoni eiro, kas salīdzinājumā ar pērnā gada attiecīgo periodu ir pieaudzis par 35,6 miljoniem eiro jeb par 7,5%. Nekustamā īpašuma nodokļa ieņēmumi iekasēti 134,7 milj. eiro apmērā, kas ir par 5,1 milj. eiro jeb 3,9% vairāk kā attiecīgajā periodā pērn. Nenodokļu ieņēmumi 2017. gada janvāri-maijā iekasēti 27,2 milj. eiro apmērā, kas ir par 8,1 milj. eiro vairāk kā attiecīgajā periodā 2016. gadā. Pieaugumu 7,9 milj. eiro apmērā nodrošināja ieņēmumi no zemes īpašuma pārdošanas. Valsts transfertu apjoms janvāri-maijā bija 264,3 milj. eiro apmērā, kas ir par 32,4 milj. eiro vairāk kā pirmajos piecos mēnešos 2016. gadā. Pašvaldību budžeta **izdevumi** šā gada piecos mēnešos sasniedza 879,8 milj. eiro, kas salīdzinot ar attiecīgo periodu pērn ir auguši par 95,8 milj. eiro jeb 12,2%. Izdevumu pieaugums pamatā saistīts ar izdevumu pieaugumu atlīdzībai, precēm un pakalpojumiem, subsīdijām, kapitālajiem izdevumiem. Izdevumi atlīdzībai, salīdzinot ar pērnā gada janvāri-maiju, pieauguši par 30,7 milj. eiro jeb 8%, savukārt izdevumi precēm un pakalpojumiem pieauguši par 16,1 milj. eiro jeb 7,7%. Izdevumi subsīdijām sasniedzuši 78,4 milj. eiro, kas ir par 9,5 milj. eiro vairāk kā attiecīgajā periodā pērn. 52,2 milj. eiro no subsīdijām tika novirzīti komersantiem, kas sniedz sabiedriskā transporta pakalpojumus. Jāatzīmē, ka 2017. gadā novērojams būtisks kapitālo izdevumu pieaugums. Pirmajos piecos mēnešos kapitālie izdevumi sasniedza 102,2 milj. eiro, kas ir par 37,1 milj. eiro jeb 57% vairāk kā attiecīgajā periodā pērn. Kapitālie izdevumi pieauguši gan ES projektu realizācijai, gan pamatfunkcijām. Lai arī jau šobrīd var secināt, ka pašvaldības aktīvāk realizē ES fondu projektus, tomēr vēl aktīvāka ES fondu projektu apguve ir sagaidāma šā gada otrajā pusē.

### Pašvaldību budžeta ieņēmumi un izdevumi 2017.gada I-V, salīdzinot ar







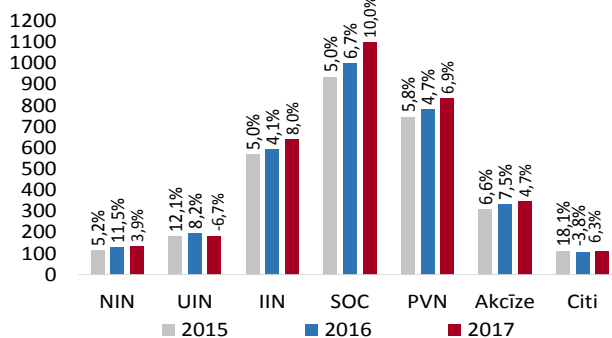
Kopējie nodokļu ieņēmumi

	2016.g. I-V izpilde, milj. eiro	2017.g. I-V izpilde, milj. eiro	2017./2016.g. I-V izmaiņas, milj.eiro	2017./2016.g. I-V izmaiņas, (%)	2017.g. I-V izpilde no 2017.g. I-V plāna (%)
<b>Kopējie nodokļu ieņēmumi</b>	<b>3 137.8</b>	<b>3 352.6</b>	<b>214.7</b>	<b>6.8%</b>	<b>100.5%</b>
<b>Kopbudžeta nodokļu ieņēmumi*</b>	<b>2 983.1</b>	<b>3 161.6</b>	<b>178.5</b>	<b>6.0%</b>	<b>100.6%</b>
Sociālās apdrošināšanas iemaksas:	1 000.0	1 100.4	100.5	10.0%	101.6%
<i>Valsts speciālajā budžetā</i>	845.2	878.7	33.4	4.0%	101.8%
<i>Solidaritātes nodoklis</i>	-	30.8	-	-	115.8%
<i>Valsts fondēto pensiju shēmā</i>	154.8	191.0	36.2	23.4%	98.6%
Pievienotās vērtības nodoklis	781.3	835.6	54.3	6.9%	99.1%
Iedzīvotāju ienākuma nodoklis:	592.2	639.7	47.4	8.0%	103.0%
<i>Valsts pamatbudžetā</i>	118.3	130.0	11.8	10.0%	104.7%
<i>Pašvaldību pamatbudžetā</i>	474.0	509.6	35.6	7.5%	102.6%
Akcīzes nodoklis	332.6	346.7	14.1	4.2%	100.0%
Uzņēmumu ienākuma nodoklis	196.8	183.6	-13.2	-6.7%	91.8%
Nekustamā īpašuma nodoklis	129.6	134.7	5.1	3.9%	104.1%
Pārējie nodokļi	105.3	111.9	6.6	6.3%	96.4%

\* bez iemaksām fondēto pensiju shēmā

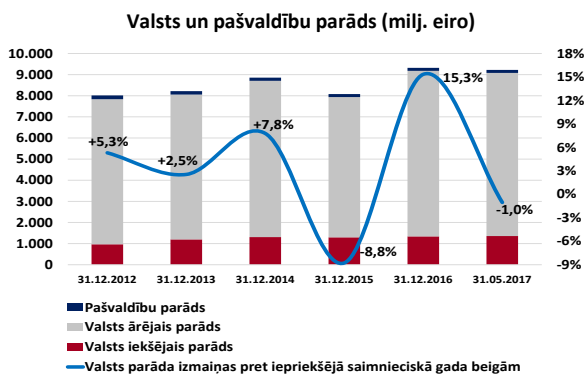
Kopbudžeta nodokļu ieņēmumu plāns 2017.gada piecos mēnešos izpildīts 100,6% apmērā, nodrošinot budžeta papildu ieņēmumus 18,9 milj. eiro apmērā. Salīdzinot ar pērnā gada atbilstošo periodu, nodokļu ieņēmumi pieauguši par 178,5 milj. eiro jeb 6,0%. Ieņēmumu pieaugumu galvenokārt sekmēja pievienotās vērtības nodokļa (PVN), iedzīvotāju ienākuma nodokļa (IIN) un sociālo apdrošināšanas iemaksu (SOC) pieaugums. PVN ieņēmumi pirmajos piecos mēnešos pieauguši par 54,3 milj. eiro jeb 6,9%. Savukārt PVN ieņēmumu plāns 2017.gada piecos mēnešos izpildīts 99,1% apmērā. Uzņēmumu ienākuma nodoklis (UIN) izpildīts 91,8% no plāna, bet salīdzinājumā ar pērnā gada pirmajiem pieciem mēnešiem, UIN ieņēmumi samazinājušies par 13,2 miljoniem eiro jeb 6,7%. Nekustamā īpašuma nodokļa (NĪN) ieņēmumu plāns šā gada piecos mēnešos izpildīts par 104,1%. Salīdzinot ar 2016.gada attiecīgo periodu, šogad NĪN ieņēmumi auguši par 5,1 milj. eiro jeb 3,9%. 2017.gada piecos mēnešos SOC ieņēmumus iekasēti 1100,4 milj. eiro, kas ir par 10% vairāk nekā pērn. Šogad SOC iemaksu lielākos ieņēmumus (neskaitot pārskaitīto mikrouzņēmumu nodokļa ieņēmumu un patentmaksu daļu) nodrošināja nodokļu maksātāji, kuru pamatdarbības veids ir valsts pārvaldes un sabiedrisko organizāciju darbība (16,9% no valsts sociālās apdrošināšanas obligāto iemaksu ieņēmumiem) un tirdzniecība un automobiļu un motociklu remonts (14,8 %).

Kopējie nodokļu ieņēmumi janvārī-maijā, milj.eiro



Iedzīvotāju ienākuma nodokļa (IIN) ieņēmumi 2017.gada piecos mēnešos palielinājušies par 47,4 milj. eiro jeb 8%, salīdzinot ar 2016.gada attiecīgo periodu, kas pamatā skaidrojams ar nodarbināto ienākumu palielināšanos, tostarp minimālās algas paaugstināšanu līdz 380 eiro, sākot ar 2017.janvāri. 2017.gada piecu mēnešu plāns izpildīts 103% apmērā. Akcīzes nodokļa nodokļa ieņēmumu plāns 2017.gada piecos mēnešos izpildīts par 100,0%. Salīdzinot ar iepriekšējā gada pieciem mēnešiem, visām preču grupām vērojams ieņēmumu pieaugums, izņemot tabakas izstrādājumus, kur vērojama pēc apjoma lielākā plāna neizpilde. Lielākais kāpums absolūtā izteiksmē ir akcīzes nodokļa ieņēmumiem par alkoholiskajiem dzērieniem un naftas produktiem, bet procentuāli lielākais palielinājums ir ieņēmumiem par alu. Akcīzes nodokļa ieņēmumus piecos mēnešos kopumā iekasēti 346,8 milj. eiro, kas ir par 14,1 milj. eiro jeb 4,2% vairāk nekā pērn piecos mēnešos.

Valsts un pašvaldību parāds



Valsts un pašvaldību parāds\* 2017.gada maija beigās nominālvērtībā\*\* bija 9223,1 milj. eiro (atbilstoši nacionālajai metodoloģijai valsts un pašvaldību parāds, neskaitot atvasināto finanšu instrumentu valūtas rezultātu, bija 9397,5 milj. eiro). Salīdzinot to ar iepriekšējā saimnieciskā gada beigām, parāds ir samazinājies par 96,9 milj. eiro jeb 1,0%, ko pamatā ietekmēja ilgtermiņa parāda vērtspapīru samazinājums. 2017.gada 24. martā starptautiskā kredītreitingu aģentūra S&P Global apstiprināja Latvijas kredītreitings ilgtermiņa saistībām vietējā un ārvalstu valūtā saglabāšanu „A-” līmenī, saglabājot arī stabili nākotnes prognozi, kā arī 28. aprīlī, starptautiskā kredītreitingu aģentūra Fitch apstiprināja Latvijas kredītreitings ilgtermiņa saistībām vietējā un ārvalstu valūtā saglabāšanu „A-” līmeni, saglabājot arī stabili nākotnes prognozi.

\* izslēdzot savstarpējo darījumu atlikumus saimnieciskā perioda beigās

\*\* iekļaujot Valsts kases administrētajiem ārējiem aizņēmumiem un parāda vērtspapīriem piesaistīto atvasināto finanšu instrumentu valūtas rezultātu

Dati: Valsts kase, Valsts ieņēmumu dienests