



Makroekonomikas un budžeta apskats

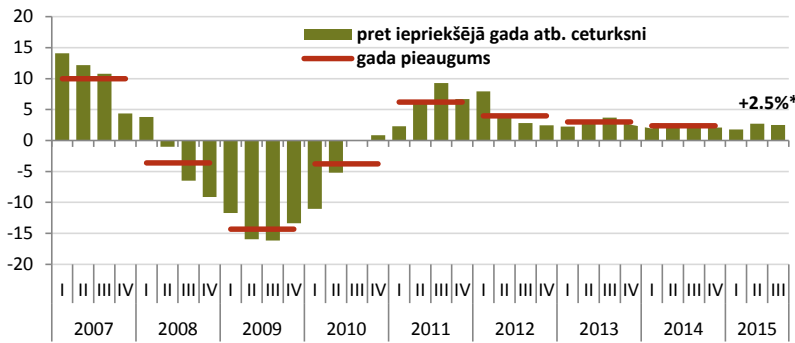
Septembris 2015

	2012	2013	2014	Prognozes**	
				2015	2016
Iekšzemes kopprodukts (IKP), milj. eiro*	21810.5	22762.9	23580.9	24841.6	26126.5
...pieaugums faktiskajās cenās, %	7.7	4.4	3.6	3.2	5.2
...pieaugums salīdzināmās cenās, %	4.0	3.0	2.4	2.1	3.0
IKP deflators (gads pret gadu), %	3.6	1.3	1.2	1.1	2.1
Patēriņa cenu indekss (gads pret gadu), %	2.3	0.0	0.6	0.8	2.0
Vidējā bruto mēneša darba samaksa, eiro	684.8	716.2	765.2	807.2	847.6
...pieaugums faktiskajās cenās, %	3.7	4.6	6.8	5.5	5.0
...pieaugums salīdzināmās cenās, %	1.4	4.6	6.2	4.7	2.9
Nodarbinātība, tūkst. iedzīvotāju	875.6	893.9	884.6	885.9	887.6
...pieaugums, %	1.6	2.1	-1.0	0.1	0.2
Bezdarba līmenis (gada vidējais), %	15.0	11.9	10.8	9.7	9.1
Preču un pakalpojumu eksports, milj. eiro	13418.0	13741.3	14031.7	14280.4	15072.2
...pieaugums salīdzināmās cenās, %	9.8	1.1	3.1	2.5	4.5
Preču un pakalpojumu imports, milj. eiro	14391.2	14470.9	14561.7	14721.2	15567.2
...pieaugums salīdzināmās cenās, %	5.4	-0.2	0.8	-0.4	4.7

* CSP precizētie IKP laikrindas dati š.g. oktobrī

** FM š.g. jūnijā aktualizētās prognozes, neņemot vērā CSP datu korekcijas

IKP pieaugums, salīdzināmās cenās, %

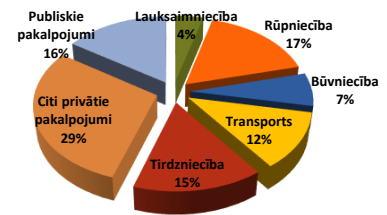


* IKP ātrās novērtējums

Saskaņā ar Centrālās statistikas pārvaldes ātro novērtējumu Latvijas IKP š.g. trešajā ceturksnī ir pieaudzis par 2,5%, salīdzinot ar atbilstošo periodu pirms gada. Tā kā pieejamie dati par preču eksportu š.g. trešajā ceturksnī norāda uz vājiem ārējās tirdzniecības rezultātiem, Latvijas ekonomikas izaugsmi turpināja balstīt iekšējais pieprasījums. Par to liecina stabilais mazumtirdzniecības pieaugums, kas trešajā ceturksnī veidoja 4,7%. Sagaidāms, ka nozīmīgu devumu IKP izaugsmē š.g. trešajā ceturksnī sniegs arī rūpniecība un lauksaimniecība, taču saskaņā ar operatīvo statistiku panākumi nav gaidāmi, piemēram, transporta un uzglabāšanas sektorā.

IKP

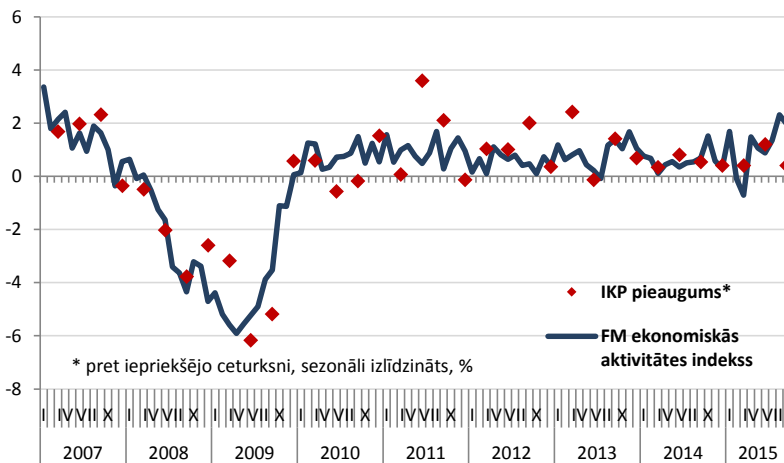
Pievienotās vērtības struktūra 2014. gadā



Baltijas valstu IKP pieaugums, gada izaugsme %

	IV	15'I	II	III*
Latvija	2.1	1.8	2.7	2.5
Lietuva	2.5	1.2	1.4	1.8
Igaunija	3.0	1.1	1.9	n.d.a.

Ekonomiskās aktivitātes indekss



* pret iepriekšējo ceturksni, sezonāli izlīdzināts, %

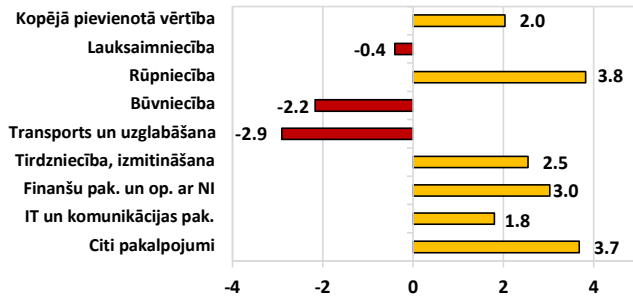
Ekonomiskā aktivitāte

Latvijas ekonomiskās aktivitātes indeksa dinamika cieši korelē ar valsts IKP izmaiņām. Finanšu ministrija aprēķina ekonomiskās aktivitātes indeksu, ņemot vērā dažādus rādītājus - gan ES konfidences indikatorus, gan Latvijas īstermiņa statistiku par mazumtirdzniecības apgrozījumu, rūpniecības izlaidi, eksporta apjomu, naftas un patēriņa cenām u.c. datus. 2015. gada septembrī indeksa vērtība, salīdzinot ar iepriekšējo mēnesi, ir nedaudz samazinājusies. Kā viens no faktoriem, kas noteica indeksa vērtības kritumu, bija rūpniecības izlaides apjoma samazināšanās š.g. augustā. Savukārt ekonomiskās aktivitātes indeksu pozitīvi ietekmēja ES ekonomikas sentimenta uzlabošanās septembrī. Jāatzīmē, ka indeksa samazināšanās sakrīt ar jaunākajiem IKP datiem, trešajā ceturksnī ekonomikā pieaugot vien par 0,4%, salīdzinot ar otro ceturksni.

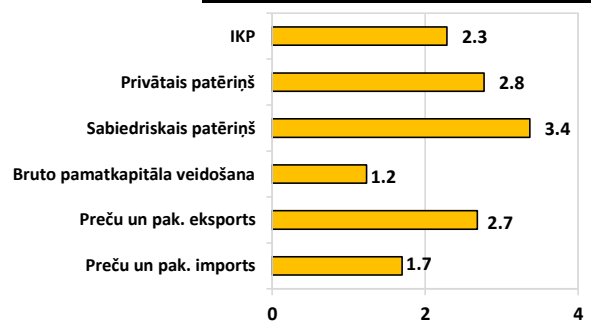
Dati: CSP, Eurostat, LR Finanšu ministrija, Latvijas Banka



**IKP no izlietojuma un nozaru aspekta,
2015. gada 1.pusgads pret 2014. gada 1.pusgadu, %**

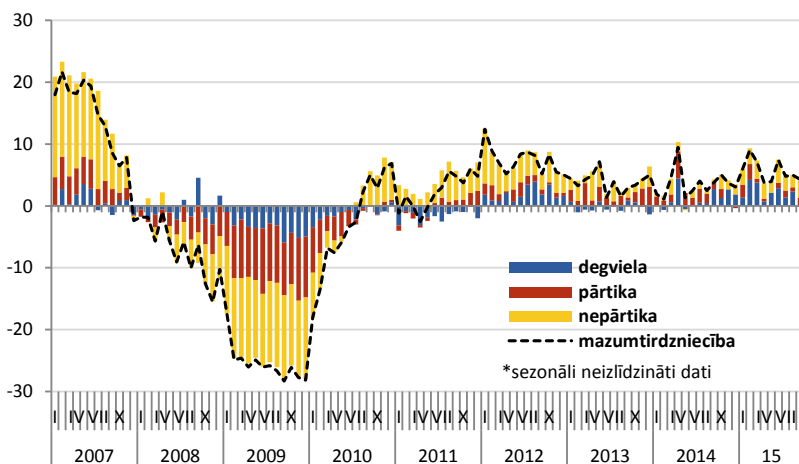


IKP

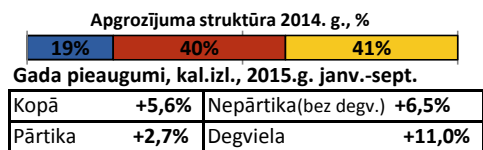


Š.g. pirmajā pusgadā tautsaimniecības nozaru griezumā spēcīgi pieauguma tempi tika reģistrēti tādās ar iekšējo patēriņu saistītajās nozarēs kā finanšu un apdrošināšanas darbības (+7,5%), izmitināšanas un ēdināšanas pakalpojumi (+5,0%), izglītība (+4,4%). Savukārt arī uz ārējo tirgu vērstā apstrādes rūpniecība gada pirmajā pusē augusi par 5,4%, pateicoties uzņēmuma AS "KVV Liepājas Metalurģs" darbības atsākšanai, kā arī stabili augošajiem ražošanas apjomiem kokapstrādē un datoru un elektronisko iekārtu ražošanā. Taču samazinājums vērojams būvniecībā un transporta nozarē. Ja būvniecības lejupslīdi ietekmējis pagājušā gada augstā bāze, transporta nozari vistiešāk skārusi ģeopolitiskā krīze un Krievijas ekonomiskā situācija, samazinot kravu tranzīta plūsmu caur Latviju.

Mazumtirdzniecības apgrozījuma gada pieaugums pa grupām*, %

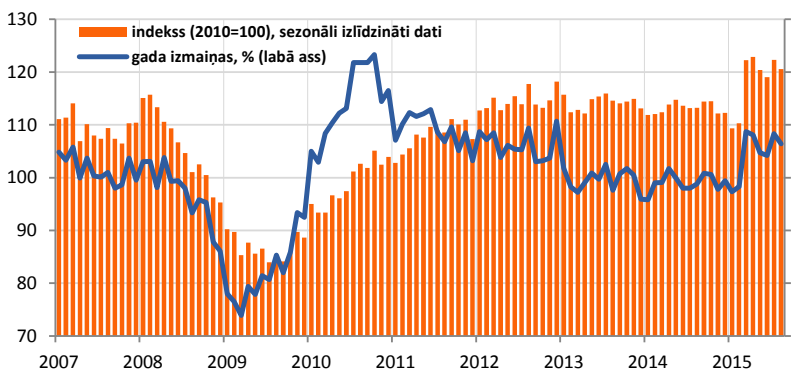


Mazumtirdzniecība

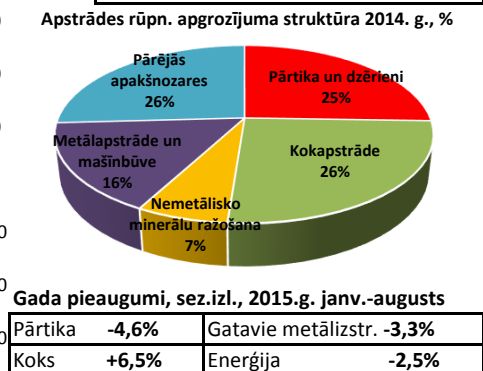


Mazumtirdzniecības apgrozījums Latvijā š.g. septembrī bija vājāks nekā gada sākumā, taču joprojām uzrādīja stabilu pieaugumu. Gada griezumā tirdzniecība palielinājās par 4,3%, kā rezultātā 2015. gada trīs ceturkšņu kopējais apgrozījuma pieaugums bija nedaudz spēcīgāks, veidojot 5,6%. Septembrī pirmo reizi 2015. gada laikā samazinājās degvielas tirdzniecības apjomi - par 0,6%, salīdzinot ar iepriekšējā gada septembri. Kopējais nepārtikas preču, izņemot degvielu, apgrozījuma kāpums veidoja 8,1%. Savukārt pārtikas mazumtirdzniecība gada laikā pieauga par 2,7%.

Rūpniecības produkcijas izlaides apjoms



Rūpniecība

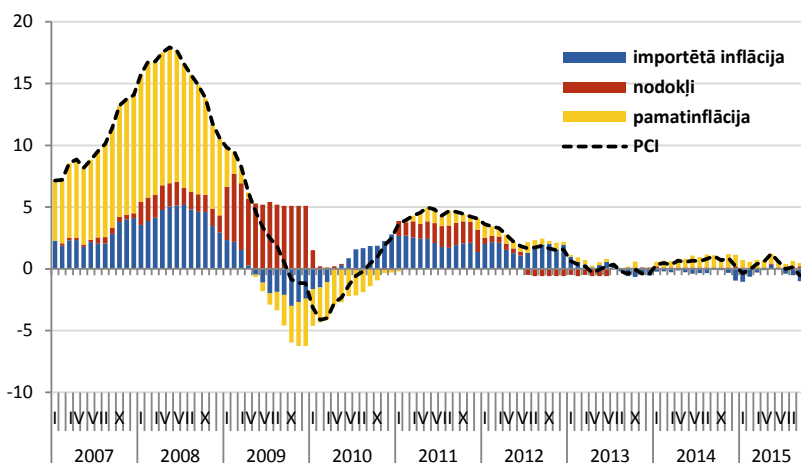


Š.g. augustā salīdzinājumā ar pērnā gada attiecīgo mēnesi kopējā rūpniecības izlaide palielinājusies par 6,4%. To noteicis izlaides pieaugums visās trijās rūpniecības nozarēs – ieguves un apstrādes rūpniecībā (par attiecīgi 14,1% un 4,8%), kā arī elektroenerģijas un gāzes apgādes nozarē (+12,4%). Tā rezultātā š.g. astoņos mēnešos kopumā rūpniecībā reģistrēts 4,7% liels pieaugums, salīdzinot ar iepriekšējā gada atbilstošo periodu. Apstrādes rūpniecības izaugsmi augustā galvenokārt nodrošināja kokapstrāde, kuras izlaide gada griezumā palielinājās par 4,2%. Palielinājās arī mēbeļu, ķīmisko vielu, dzērienu ražošanas apjomi. Savukārt kritumi tika reģistrēti lielākajā daļā mašīnbūves un metālapstrādes apakšnozaru. Lai arī augļu un dārzeņu pārstrādes, gaļas un piena produktu ražošanas apjomi pieauga, kopējie pārtikas ražošanas apjomi augustā samazinājās, ko noteica zivju un vēžveidīgo izlaides straujais kritums.

Dati: CSP, Eurostat, LR Finanšu ministrija



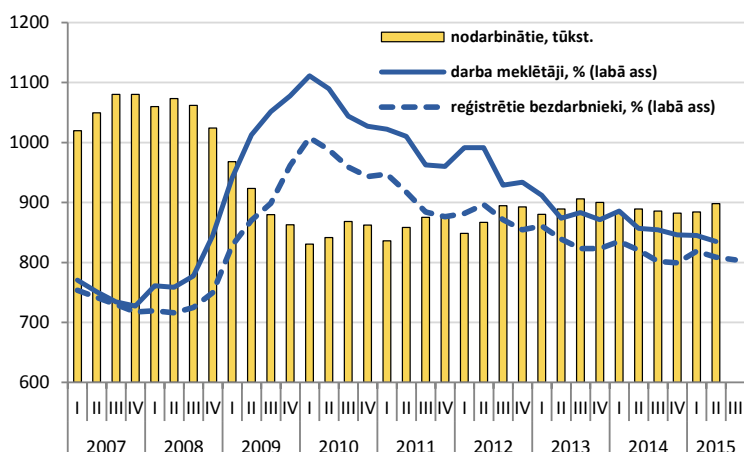
Gada inflācija sadalījumā pa avotiem, %



Inflācija

Š.g. septembrī patēriņa cenu samazinājums sasniedza 0,5%, salīdzinot ar attiecīgo periodu pagājušajā gadā. Tas ir lielākais cenu samazinājums gada griezumā kopš 2010. gada septembra. Cenu kritums pārsvarā fiksēts precēm, tām samazinoties par 1,7% salīdzinājumā ar pērnā gada septembri. Savukārt pakalpojumu cenas vēl arvien turpināja palielināties, septembrī pieaugot par 2,5% salīdzinājumā ar iepriekšējā gada attiecīgo periodu. Pieaugums īpaši attiecināms uz komunālo maksājumu un mājokļa uzturēšanas izdevumiem. Noturīgs cenu pieaugums vērojams arī ar ēdināšanu un izmitināšanu saistītiem pakalpojumiem. Jāatzīmē, ka paaugstinošo efektu uz pakalpojumu cenu pieaugumu atstāj arī darbaspēka izmaksu kāpums, kas visticamāk turpināsies arī turpmāk.

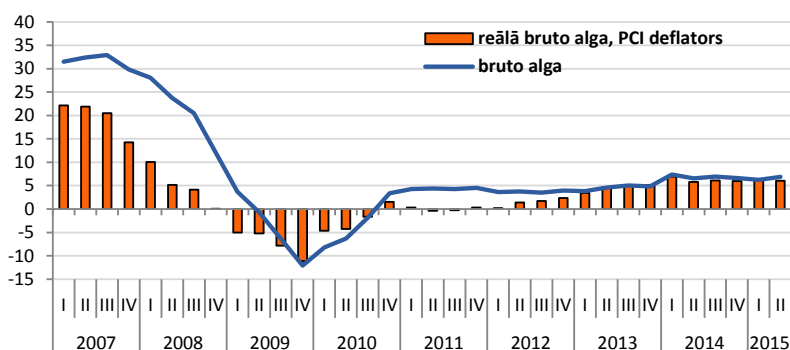
Bezdarba līmenis, % no ekonomiski aktīvajiem iedzīvotājiem



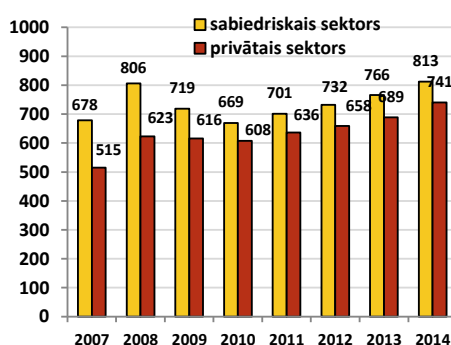
Nodarbinātība

Bezdarba līmenis 2015. gada 2. ceturksnī pirmo reizi kopš 2008. gada ir noslīdējis zem 10% robežas, darba meklētāju īpatsvaram sarūkot līdz 9,8%, kas ir par 0,9 pp mazāk nekā pirms gada. Tajā pašā laikā nodarbinātība augusi par 1%, ko lielā mērā nodrošinājis pieaugums sabiedriskajā sektorā. Dati par aizņemtajām darba vietām uzrāda lēnāku pieaugumu, kad otrā ceturkšņa beigās aizņemto darba vietu skaits bijis par 0,1% lielāks nekā pirms gada. Dinamiku noteica darba vietu samazinājums apstrādes rūpniecībā un būvniecībā, kā arī pieaugums veselības aprūpē un izmitināšanā. Savukārt reģistrētā bezdarba līmenis septembra beigās bija 8,3% - par 0,2pp zemāks nekā augustā, bet par 0,1pp augstāks nekā pirms gada. Ekonomiskās izaugsmes tempu mazināšanās un ģeopolitiskā nestabilitāte turpmāk aizvien vairāk ietekmēs Latvijas darba tirgu un uzlabojumi varētu kļūt arvien lēnāki.

Algu pieaugums, % pret iepriekšējā gada atbilstošo periodu



Darba samaksa, eiro

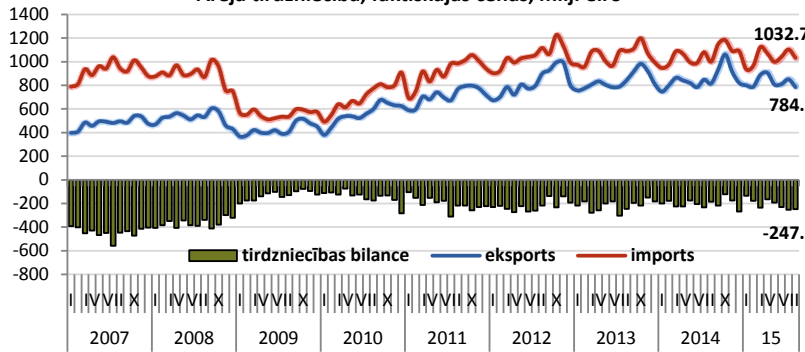


2015.gadā turpinās spēcīgs vidējās mēneša bruto darba samaksas pieaugums. 1.ceturksnī, salīdzinot ar 2014.gada 1.ceturksni, darba samaksa palielinājās par 6,3%, bet 2.ceturksnī pieaugums sasniedza jau 6,9%, vidējai bruto darba algai veidojot 815 eiro. Lielākais darba samaksas kāpums, līdzīgi kā iepriekš, 2.ceturksnī bija privātajā sektorā - par 7,8% līdz 792 eiro, kamēr sabiedriskajā sektorā algas palielinājās par 5,3% līdz 857 eiro. Pateicoties zemajai inflācijai un nodokļu samazināšanai, būtiski aug arī iedzīvotāju pirktspēja, 2.ceturksnī palielinoties par 6,6%.

Dati: CSP, Eurostat, LR Finanšu ministrija, Latvijas Banka



Ārējā tirdzniecība, faktiskajās cenās, milj. eiro



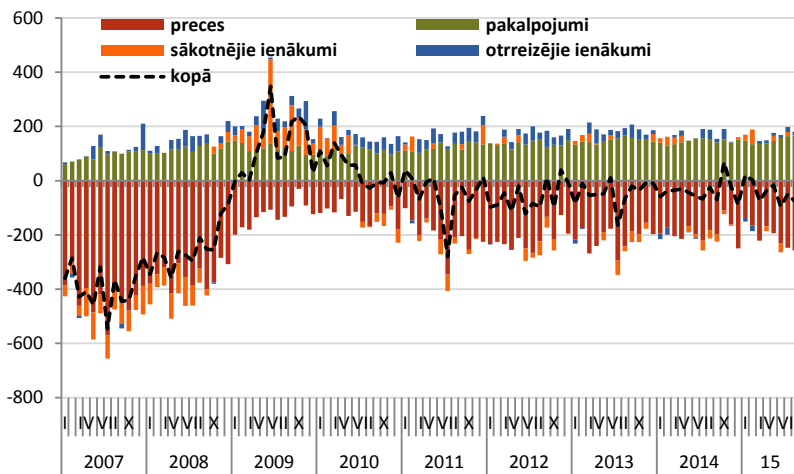
Ārējā tirdzniecība

Eksports 2015.g. I-VIII	Ārējā tirdzniecība	
	Strukt.	Pieaugums*
Kopā	100.0%	1.8%
Mehānismi	19.4%	19.3%
Koksne	17.6%	2.6%
Pārtika	15.2%	-11.6%
Metāli	9.3%	-4.1%
Minerālprodukti	7.5%	-6.2%
Ķīmiskās rūp. raž.	7.2%	8.5%
Satiksmes līdzekļi	4.7%	-13.6%
Tekstilzstr.	4.0%	1.2%
Pārējās preces	15.0%	8.5%

*Gada pieaugumi, 2015.g. janvāris-augusts

Jau trešo gadu pēc kārtas augustā Latvijas preču eksporta vērtība sarūk, šogad samazinājumam sasniedzot 3,7% salīdzinājumā ar 2014. gada augustu. Preču eksporta vērtības kritumu noteica vairāki faktori, taču noteicošais bija straujš dzelzs atkritumu un lūžņu eksporta sarukums uz Turciju, kas rezultējās kopējā metālu un to izstrādājumu eksporta kritumā par 19,6%. Tomēr š.g. astoņos mēnešos preču eksporta pieauguma tempi arvien ir pozitīvi, kāpumam veidojot 1,8% salīdzinājumā ar pērnā gada attiecīgo laika periodu. Lielāko devumu eksporta attīstībā nodrošināja mehānismu un elektroierīču kategorija - to eksporta vērtība pieauga par 19,3% jeb par 208,5 milj. eiro. Jāatzīmē, ka šis kāpums pārsniedz visu pārējo preču kategoriju eksporta pieauguma kopējo vērtību. Piemēram, ķīmiskās rūpniecības preču eksports palielinājās vien par 37,6 milj. eiro jeb 8,5%; koka un koka izstrādājumu eksports pieauga par 29,7 milj. eiro jeb 2,6%. Savukārt importa vērtība augustā bija par 3,3% lielāka nekā iepriekšējā gada attiecīgajā mēnesī un astoņos mēnešos fiksēts pieaugums 1,6% apmērā.

Maksājumu bilances tekošais konts, milj. eiro



Teškoais konts

Latvijas maksājumu bilances tekošā konta deficīts š.g. augustā palielinājās līdz 76,3 milj. eiro. Deficīta kāpumu salīdzinājumā ar pērnā gada augustu galvenokārt noteica izmaiņas preču kontā - preču eksporta kritums un importa pieaugums palielināja konta deficītu no 181,8 milj. eiro līdz 257,5 milj. eiro. Otrreizējo ienākumu konta pozitīvais saldo saruka līdz 12,1 milj. eiro, kas ir saistīts ar lielākām iemaksām ES budžetā. Ieņēmumu pieaugums no ārvalstu rezidentiem piedāvātajiem transporta pakalpojumiem, kā arī ārvalstu tūristu izdevumu kāpums sekmēja pakalpojumu konta pārpalikuma pieaugumu līdz 165,9 milj. eiro, tādā veidā mīkstinot tekošā konta deficīta pieaugumu. Pateicoties Latvijas rezidentu ienākumu no tiešajām investīcijām ārvalstīs pieaugumam un maksājumu par ārvalstu finanšu saistībām samazinājumam, sākotnējo ienākumu konta bilance kļuva pozitīva.

Galvenie rādītāji, gada izaugsme (ja nav norādīts citādi)

	Gada izaugsme (ja nav norādīts citādi)							Statistika		
	13'I	III	IV	14'I	II	III	IV	15'I	II	III
IKP, salīdzināmās cenās, %	3.3	3.7	2.8	2.7	2.3	2.3	2.1	1.8	2.7	2.5*
IKP, faktiskās cenās, %	4.1	4.7	4.2	4.1	3.5	3.5	3.3	2.5	4.1	n.d.a.
Inflācija, %	-0.1	-0.1	-0.3	0.4	0.7	0.8	0.6	0	0.8	-0.1
Vidējā bruto darba samaksa, %	4.7	5.1	4.8	7.4	6.4	6.9	6.6	6.3	6.9	n.d.a.
Reālā alga, PCI deflators, %	4.8	5.2	5.1	7.0	5.8	6.1	6	6.3	6.1	n.d.a.
Nodarbināto skaits, %	2.6	1.3	0.8	0.2	0.0	-2.3	-2.0	0.3	1	n.d.a.
Bezdarbs, %	11.4	11.8	11.3	11.9	10.7	10.6	10.2	10.2	9.8	n.d.a.
Produktivitāte, %	1.9	3.3	3.6	2.6	2.3	4.7	4.2	1.6	1.7	n.d.a.
Mazumtirdzniecība, %	4.2	2.6	4.2	2.2	4.9	3.5	4.0	7.3	5.2	4.7
Rūpniecība, %	-0.1	0.2	-0.6	-2.0	-0.2	-0.8	-0.7	1.6	5.7	n.d.a.
Eksports, %	5.3	-2.8	-2.7	3.1	1.0	1.8	3.1	2.7	3.2	n.d.a.
Imports, %	-0.1	1.7	-2.7	-0.1	-0.3	-2.0	3.0	0.4	1.9	n.d.a.
Tirdzniecības bilance, milj. eiro	-639.3	-743.7	-551.4	-601.8	-605.1	-633.8	-565.0	-549.4	-585.7	n.d.a.
Teškoais konts, % no IKP	-1.6	-4.1	-0.9	-2.5	-2.2	-2.6	-0.7	-0.9	-2.4	n.d.a.

* IKP ātrās novērtējums

Dati: CSP, Eurostat, LR Finanšu ministrija, Latvijas Banka

Kopbudžeta ieņēmumi un izdevumi (pēc naudas plūsmas metodoloģijas)

Kopbudžets

	2014.g. I-IX izpilde milj. eiro	2015.g. I-IX izpilde milj. eiro	2015.g./2014.g. I-IX izmaiņas, %	2015.g. novērtējums milj. eiro
KONSOLIDĒTAIS KOPBUDŽETS				
Ieņēmumi	6 450.7	6 694.6	3.8%	8 868.1
Izdevumi	6 136.1	6 518.6	6.2%	9 228.4
<i>Finansiālā bilance</i>	314.6	176.0		-360.3
VALSTS KONSOLIDĒTAIS BUDŽETS*				
Ieņēmumi	5 357.8	5 557.3	3.7%	7 341.4
Izdevumi	5 058.9	5 416.8	7.1%	7 629.8
<i>Finansiālā bilance</i>	298.9	140.5		-288.4
Valsts pamatbudžets				
Ieņēmumi	3 798.5	3 927.0	3.4%	5 150.3
Izdevumi	3 579.7	3 832.8	7.1%	5 494.8
<i>Finansiālā bilance</i>	218.8	94.2		-344.5
Valsts speciālais budžets				
Ieņēmumi	1 637.9	1 699.8	3.8%	2 285.5
Izdevumi	1 549.7	1 638.7	5.7%	2 209.1
<i>Finansiālā bilance</i>	88.2	61.1		76.5
PAŠVALDĪBU KONSOLIDĒTAIS BUDŽETS**				
Ieņēmumi	1 542.0	1 586.0	2.9%	2 137.1
Izdevumi	1 526.3	1 550.5	1.6%	2 209.0
<i>Finansiālā bilance</i>	15.7	35.5		-71.9

*Ieskaitot atvasinātās publiskās personas un ziedojumus, dāvinājumus

**Ieskaitot ziedojumus un dāvinājumus

2015.gada janvārī-septembrī konsolidētajā kopbudžetā bija 176,0 milj. eiro liels pārpalikums, ko pamatā veidoja pārpalikums valsts konsolidētajā budžetā 140,5 milj. eiro apmērā. Salīdzinot ar 2014.gada atbilstošo periodu kopbudžeta pārpalikums samazinājās par 138,6 milj. eiro izdevumiem pieaugot straujāk nekā ieņēmumiem.

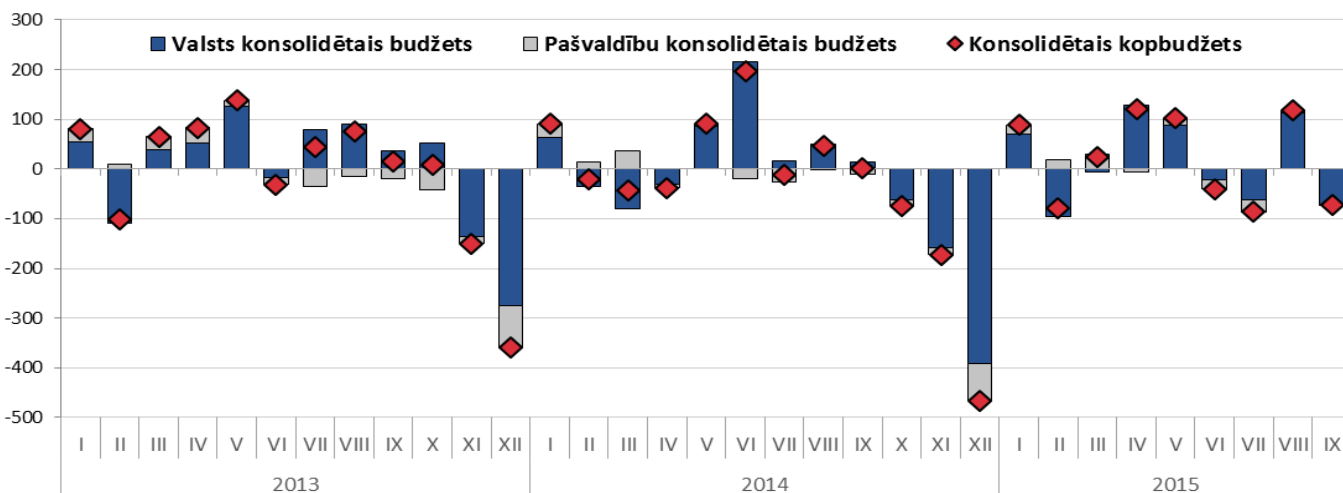
Kopbudžeta izdevumi šā gada deviņos mēnešos bija 6 518,6 milj. eiro, kas salīdzinājumā ar pērnā gada atbilstošo periodu pieauga par 382,5 milj. eiro jeb 6,2%. Savukārt, kopbudžeta ieņēmumi šā gada deviņos mēnešos bija 6 694,6 milj. eiro, kas ir par 243,9 milj. eiro jeb 3,8% vairāk nekā atbilstošajā periodā pērn. Šā gada deviņos mēnešos turpina saglabāties jau iepriekš novērotā tendence - lielāko ieņēmumu pieaugumu nodrošināja nodokļu ieņēmumi, savukārt, izdevumu pieaugumu galvenokārt veidoja izdevumu kāpums sociālajiem pabalstiem un atļīdzībai.

Valsts speciālajā budžetā šā gada deviņos mēnešos bija vērojams 61,1 milj. eiro liels pārpalikums, taču jāatzīmē, ka speciālā budžeta izpilde būtu ar deficītu, ja netiktu saņemts transfers no valsts pamatbudžeta. Savukārt, pašvaldību budžetā ir novērots pārpalikums 35,5 milj. eiro apmērā, kas salīdzinājumā ar pagājušā gada atbilstošo periodu ir par 19,8 milj. eiro lielāks.

Neraugoties uz pārpalikumu kopbudžetā, ir jāatzīmē tendence izdevumiem strauji pieaugt gada pēdējos mēnešos, kas ievērojami pasliktinās bilanci gadā kopumā. FM informē, ka atbilstoši aktualizētajam budžeta izpildes novērtējumam vispārējās valdības budžeta deficīts 2015.gadā tiek prognozēts 1,4% no IKP.

Konsolidētā kopbudžeta finansiālā bilance (milj. eiro)

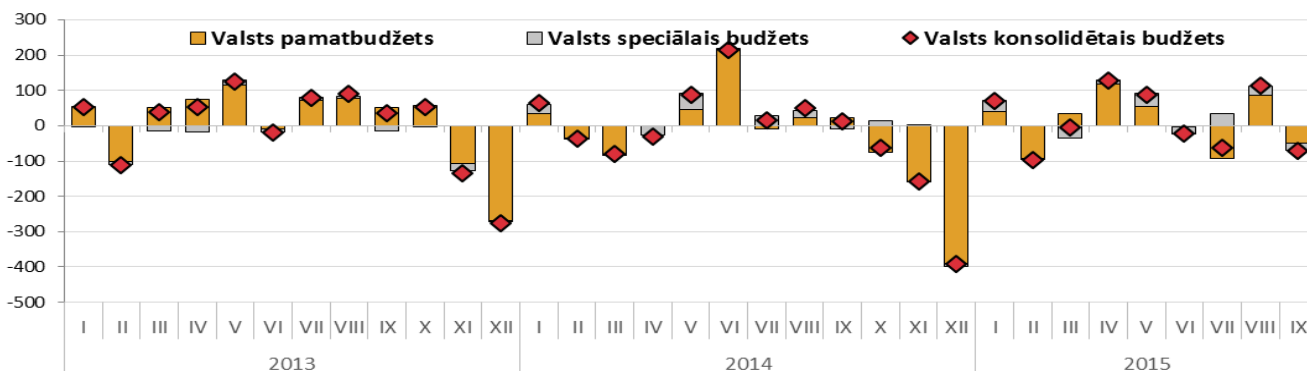
Kopbudžets



Dati: Valsts kase

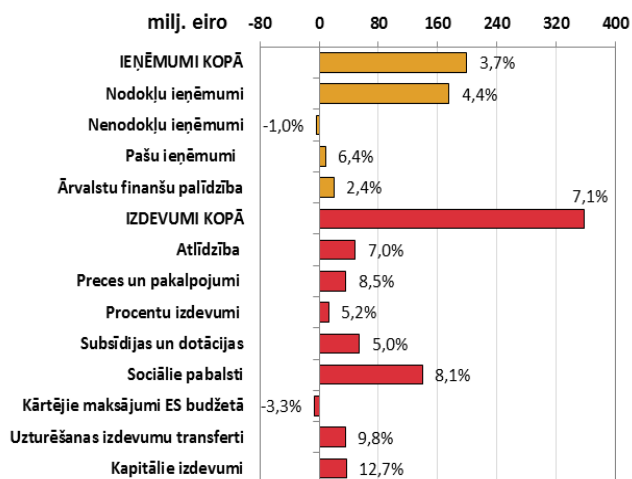
Valsts konsolidētā budžeta finansiālā bilance (milj. eiro)

Valsts konsolidētais budžets



Valsts konsolidētā budžeta ieņēmumi un izdevumi 2015./2014.gada janvāris-septembris
(izmaiņas milj. eiro un % pret iepriekšējā gada atbilstošo periodu)

Valsts konsolidētais budžets



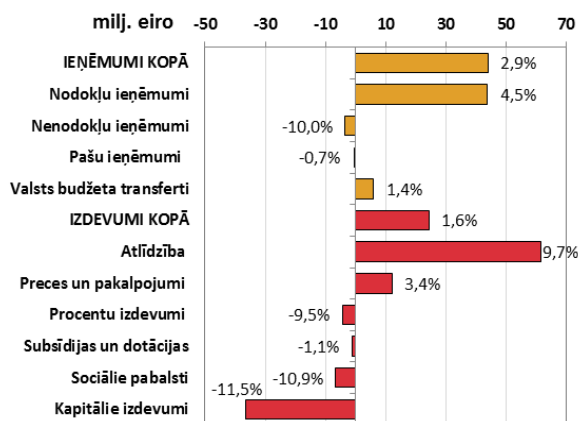
Šā gada deviņos mēnešos valsts konsolidētā budžeta ieņēmumos tika iekasēti 5 557,3 milj. eiro, kas ir par 199,5 milj. eiro jeb 3,7% vairāk nekā iepriekšējā gada attiecīgajā periodā. Lielākus ieņēmumus galvenokārt nodrošināja nodokļu ieņēmumi, kas salīdzinājumā ar pērnā gada attiecīgo periodu pieauga par 175,1 milj. eiro jeb 4,4%. Pozīcijā "ieņēmumi no ārvalstu finanšu palīdzības" bija vērojams pieaugums par 20,1 milj. eiro jeb 2,4%.

Izdevumi šā gada deviņos mēnešos bija 5 416,8 milj. eiro un tie salīdzinājumā ar iepriekšējā gada attiecīgo periodu pieauga par 357,8 milj. eiro jeb 7,1%. Lielākais kāpums bija vērojams sociālajiem pabalstiem (par 139,6 milj. eiro jeb 8,1%), tai skaitā izdevumi pensijām pieauga par 40,5 milj. eiro jeb 3,1%, savukārt, būtiskākais izdevumu pieaugums bija pārējiem sociālajiem pabalstiem – par 99,1 milj. eiro jeb 24,5% salīdzinājumā ar iepriekšējā gada deviņiem mēnešiem. Izdevumu pieaugumu sociālajiem pabalstiem var skaidrot ar grozījumiem likumdošanā, atceļot vairāku sociālās apdrošināšanas pabalstu griestus, kā arī palielinot ģimenes valsts pabalsta apmēru par otro un trešo bērnu.

Izdevumi subsīdijām un dotācijām šā gada deviņos mēnešos pieauga par 54,3 milj. eiro jeb 5,0%, kur viens no būtiskākajiem izdevumu pieaugumiem bija veselības aprūpei – 25,2 milj. eiro apmērā. Izdevumi šā gada deviņos mēnešos palielinājušies arī atlīdzībai valsts iestādēs nodarbinātajiem par 48,4 milj. eiro jeb 7,0%, izdevumu kāpums ir saistāms ar 2015. gada 1. janvārī minimālās darba algas paaugstināšanu no 320 eiro uz 360 eiro. Izdevumu kāpums precēm un pakalpojumiem, kas kopumā šā gada deviņos mēnešos pieauga par 36,3 milj. eiro jeb 8,5% galvenokārt skaidro izdevumi, kas saistāmi ar Latvijas prezidentūras ES Padomē nodrošināšanu šā gada pirmajā pusē, augstāki izdevumi Nacionālo bruņoto spēku uzturēšanai, kā arī lielāki tēriņi valsts autoceļu pārvadīšanai, uzturēšanai un atjaunošanai.

Pašvaldību konsolidētā budžeta ieņēmumi un izdevumi 2015./2014.gada janvāris-septembris
(izmaiņas milj. eiro un % pret iepriekšējā gada atbilstošo periodu)

Pašvaldību konsolidētais budžets



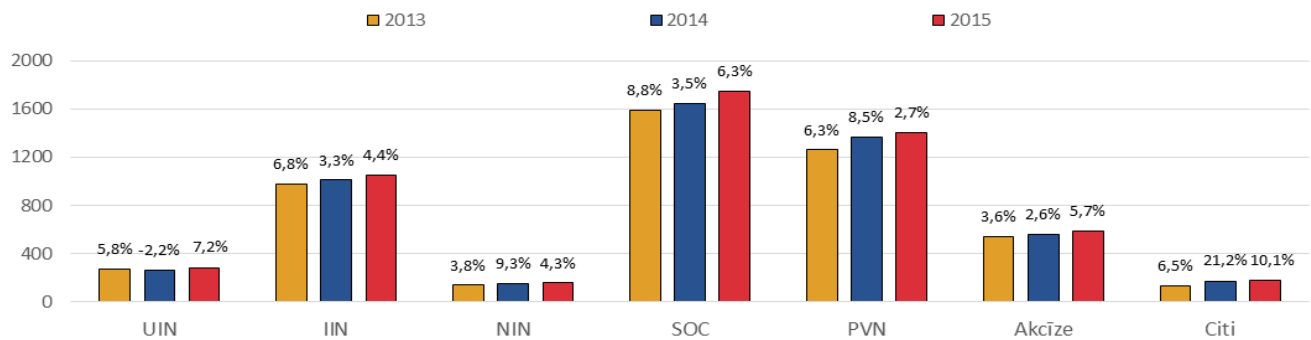
Šā gada janvāri-septembrī pašvaldību konsolidētā budžeta ieņēmumos tika iekasēti 1 586,0 milj. eiro, kas ir par 44,0 milj. eiro jeb 2,9% vairāk salīdzinājumā ar atbilstošo periodu pērn. Ieņēmumu pieaugumu galvenokārt nodrošināja iedzīvotāju ienākuma nodokļa pieaugums par 35,1 milj. eiro jeb 4,4% salīdzinājumā ar pērnā gada attiecīgo periodu. Otru lielāko ieņēmumu pieaugumu pozīciju veidoja nekustamā īpašuma nodoklis, kas palielinājās par 6,6 milj. eiro jeb 4,3% salīdzinājumā ar pērnā gada atbilstošo periodu. Palielinājums skaidrojams ar nodokļa ātrāku nomaksu (tiek maksāts viss nodoklis uzreiz nevis sadalīts maksājumos pa ceturkšņiem), kā arī atmaksāti nekustamā īpašuma nodokļa parādi. Par 5,9 milj. eiro jeb 1,4% salīdzinājumā ar atbilstošo periodu pērn pieauguši ieņēmumi no saņemtajiem valsts budžeta transfertiem.

Izdevumi pašvaldību konsolidētajā budžetā šā gada deviņos mēnešos bija 1 550,5 milj. eiro. Izdevumu pieaugums bija lēnāks nekā ieņēmumu pieaugums un tie pieauga par 24,2 milj. eiro jeb par 1,6% salīdzinājumā ar pērnā gada atbilstošo periodu. Izdevumu pieaugumu galvenokārt noteica ar atlīdzību saistīto izmaksu pieaugums pašvaldībās, kas salīdzinājumā ar iepriekšējā gada deviņiem mēnešiem palielinājās par 61,5 milj. eiro jeb 9,7%. Turpretī kapitālajiem izdevumiem bija vērojams būtisks izdevumu samazinājums par 36,3 milj. eiro jeb 11,5%, kas skaidrojams ar pašvaldību izdevumu samazinājumu ES fondu līdzfinansētajiem projektiem.



Kopējie nodokļu ieņēmumi janvāris-septembris (milj.eiro un % pret iepriekšējā gada atbilstošo periodu)

Nodokļi



Kopbudžeta nodokļu ieņēmumi, neieskaitot iemaksas fondēto pensiju shēmā, šā gada janvārī- septembrī bija 5 195,9 milj. eiro un tie ir par 218,8 milj. eiro jeb 4,4% lielāki salīdzinājumā ar pērnā gada attiecīgo periodu. Nodokļu ieņēmumi iekasēti 99,5% apmērā no plānotā. 2015.gada deviņos mēnešos pievienotās vērtības nodokļa (PVN) plāna neizpilde par 60 milj. eiro jeb 4,1% skaidrojama gan ar zemākiem ekonomikas pieauguma tempiem nekā iepriekš prognozēts, gan ar piešķirto termiņa pagarinājumu apmēru, gan ar PVN aktuālā parāda palielināšanos. Tomēr salīdzinājumā ar 2014.gada deviņiem mēnešiem, PVN ieņēmumi ir pieauguši par 37,5 milj. eiro jeb 2,7%. Tas skaidrojams ar veikto nodokļa iemaksu palielināšanos, pieaugot kopējai darījumu vērtībai. Nodokļu ieņēmumos neliela plāna neizpilde vērojama arī sociālās apdrošināšanas iemaksām - par 6,2 milj. eiro jeb 0,4% mazāk nekā plānots, tomēr jāuzsver, ka arī SOC līdzīgi kā PVN vērojams lielākais nodokļu ieņēmumu kāpums pret pērnā gada deviņiem mēnešiem - par 62,5 milj. eiro jeb 4,3%. Šo nodokļu ieņēmumu plāna neizpildi 2015.gada deviņos mēnešos daļēji kompensē pārējo nodokļu ieņēmumu izpilde virs plānotā. Tā piemēram, akcīzes nodokļa ieņēmumi iekasēti par 17,5 milj. eiro jeb 3,1% vairāk nekā plānots un par 32,0 milj. eiro jeb 5,7% vairāk nekā attiecīgajā periodā pērn. Akcīzes nodokļa plāna izpildi nodrošināja ieņēmumi par naftas produktiem, pārsniedzot plānu par 18,30 milj. eiro, un ieņēmumi no tabakas izstrādājumiem par 5,63 milj. eiro. Ieņēmumu palielinājums naftas produktiem galvenokārt saistīts ar patēriņam nodotās dīzeļdegvielas apjoma palielinājumu.

Kopējie nodokļu ieņēmumi

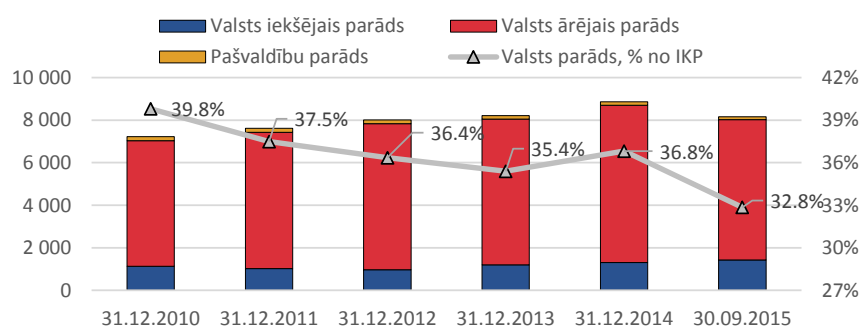
Nodokļi

	2014.g. I-IX izpilde, milj.eiro	2015.g. I-IX izpilde, milj.eiro	2015./2014.g. I-IX izmaiņas, milj.eiro	2015./2014.g. I-IX izmaiņas (%)	2015.g. I-IX izpilde no 2015.g. I-IX plāna
Kopējie nodokļu ieņēmumi	5 166.1	5 426.3	260.2	5.0%	99.6%
Kopbudžeta nodokļu ieņēmumi*	4 977.1	5 195.9	218.8	4.4%	99.5%
Sociālās apdrošināšanas iemaksas:	1 643.3	1 747.1	103.9	6.3%	100.1%
<i>Valsts speciālajā budžetā</i>	1 454.2	1 516.7	62.5	4.3%	99.6%
<i>Valsts fondēto pensiju shēmā</i>	189.1	230.4	41.4	21.9%	103.7%
Pievienotās vērtības nodoklis	1 367.3	1 404.9	37.5	2.7%	95.9%
Iedzīvotāju ienākuma nodoklis:	1 009.8	1 053.8	44.1	4.4%	100.4%
<i>Valsts pamatbudžetā</i>	203.3	212.2	9.0	4.4%	101.1%
<i>Pašvaldību pamatbudžetā</i>	806.5	841.6	35.1	4.4%	100.2%
Akcīzes nodoklis	558.9	590.9	32.0	5.7%	103.1%
Uzņēmumu ienākuma nodoklis	266.8	286.1	19.3	7.2%	99.5%
Nekustamā īpašuma nodoklis	152.7	159.3	6.6	4.3%	105.0%
Pārējie nodokļi	167.3	184.2	16.8	10.1%	106.2%

* bez iemaksām fondēto pensiju shēmā

Valsts un pašvaldību parāds (milj. eiro un % no IKP)

Valsts un pašvaldību parāds



Valsts un pašvaldību parāds* šā gada septembra beigās nominālvērtībā** bija 8 160,1 milj. eiro jeb 32,8% no 2015.gadam prognozētā IKP (atbilstoši nacionālajai metodoloģijai valsts un pašvaldību parāds, neskaitot atvasināto finanšu instrumentu valūtas rezultātu, bija 8 614,8 milj. eiro jeb 34,6% no IKP). Salīdzinot to ar iepriekšējā saimnieciskā gada beigām, parāds ir samazinājies par 697,3 milj. eiro jeb 7,9%. Valsts un pašvaldību parāda samazinājums skaidrojams ar šā gada 16.janvārī veikto aizdevuma summas atmaksu Eiropas Komisijai 1,2 mld. eiro apmērā. Jāatzīmē, ka š.g. maijā starptautiskā reitingu aģentūra „Fitch” un „Standard&Poors” saglabāja Latvijas kredītreitingu ilgtermiņa saistībām vietējā un ārvalstu valūtā „A-” līmenī, saglabājot stabilu kredītreitinga nākotnes prognozi.

* izslēdzot savstarpējo darījumu atlikumus saimnieciskā periodā beigās

** iekļaujot Valsts kases administrētajiem ārējiem aizņēmumiem un parāda vērtspapīriem piesaistīto atvasināto finanšu instrumentu valūtas rezultātu

Dati: Valsts kase, Valsts ieņēmumu dienests