

# MAKROEKONOMIKAS UN BUDŽETA APSKATS

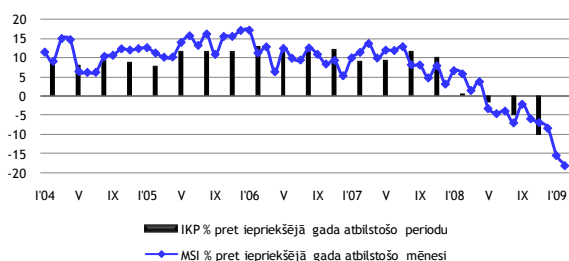


LATVIJAS  
REPUBLIKAS  
FINANŠU  
MINISTRIJA

## 2009. gada marts

Smiļņu iela 1, Rīga, tālr. 27095539, fakss 27095541,  
<http://www.fm.gov.lv>

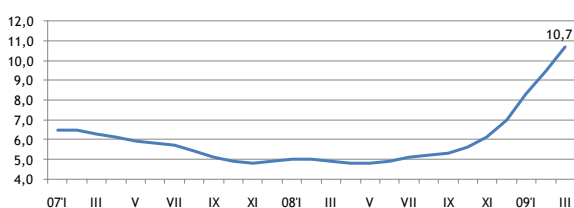
Saskaņā ar Finanšu ministrijas novērtējumu, **Makroekonomisko rādītāju saliktais indekss (MSI)** š.g. 2009. gada martā, salīdzinot ar iepriekšējā gada attiecīgo mēnesi, salīdzināmās cenās samazinājās par 17,3%. Indeksa samazinājumu, galvenokārt, ietekmēja straujais mazumtirdzniecības apgrozījuma samazinājums, rūpnieciskās produkcijas izlaides zemie apjomi un skaidrās naudas daudzuma apgrozībā samazināšanās.



Makroekonomisko rādītāju saliktais indekss, (MSI)

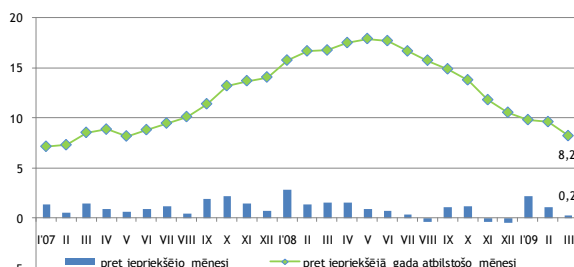
2009. gada martā **ostās pārkrauto kravu apjoms** bija 5,6 milj. t, kas ir par 2,4% mazāk nekā 2008. gada attiecīgajā mēnesī. 2008. gadā Latvijas ostās tika pārkrauts 63,6 milj. t kravu, kas bija par 1,9% vairāk nekā 2007. gada atbilstošajā periodā. 2009. gada martā **kravu apgrozījums pa dzelzceļu** bija 4,7 milj. t, kas ir par 0,5% vairāk nekā 2008. gada attiecīgajā mēnesī. 2008. gadā kravu apgrozījums pa dzelzceļu bija 56,1 milj. t kravu, kas bija par 7,5% vairāk nekā 2007. gada atbilstošajā periodā.

Oficiāli reģistrētā **bezdarba līmenis** 2009. gada martā, salīdzinājumā ar iepriekšējo mēnesi, pieauga par 1,2 procentpunktiem un mēneša beigās bija 10,7% no ekonomiski aktīvajiem iedzīvotājiem. Reģistrēto bezdarbnieku skaits salīdzinājumā ar 2009. gada februāri pieauga par 13,0 tūkst. cilvēku un marta beigās bija 116,8 tūkst. cilvēku. Salīdzinot ar 2008. gada martu, bezdarba līmenis pieauga par 5,8 procentpunktiem, bet reģistrēto bezdarbnieku skaits – par 64,0 tūkst. cilvēku.



Reģistrētā bezdarba līmenis valstī, %

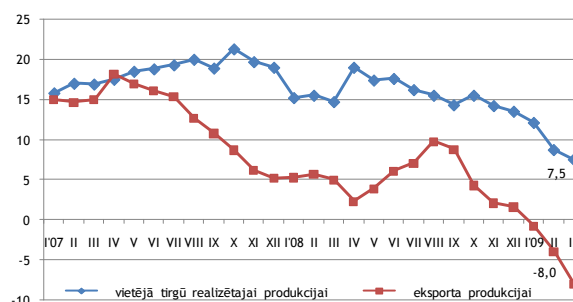
Augstākais bezdarba līmenis 2009. gada martā tika reģistrēts Latgales reģionā – 14,8% (2008. gada martā – 9,5%); Zemgales reģionā – 12,2% (5,0%); Kurzemes reģionā – 11,9% (5,2%) un Vidzemes reģionā – 11,5% (4,9%). Zemākais bezdarba līmenis bija reģistrēts Rīgas reģionā – 8,7% (3,5%).



Patēriņa cenu indekss, %

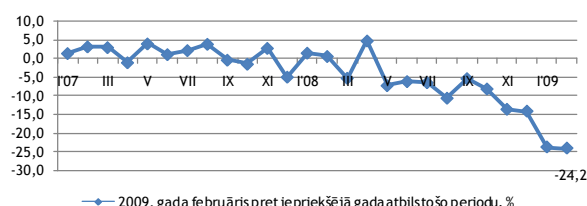
**Patēriņa cenu indekss (PCI)** 2009. gada martā, salīdzinot ar februāri, pieauga par 0,2%. Vidējais cenu līmenis precēm samazinājās par 0,1%, bet pakalpojumiem pieauga par 1,2%. Salīdzinot ar iepriekšējā gada martu, patēriņa cenas pieauga par 8,2%, tai skaitā precēm – par 7,1%, bet pakalpojumiem – par 11,3%.

Lielākā ietekme uz patēriņa cenu pārmaiņām bija cenu kāpumam ārstniecības pakalpojumiem, apģērbam, apaviem un degvielai, kā arī cenu kritumam pārtikas produktiem. Ar 2009. gada 1.martu tika paaugstinātas pacientu iemaksas: par ārstēšanos slimnīcā cenas pieauga vidēji 2,7 reizes, par ārsta–speciālista apmeklējumu – 2,5 reizes, par ģimenes ārsta apmeklējumu – 2 reizes. Noslēdzoties sezonas atlaižu kampaņām, martā apģērbs sadārdzinājās par 2,1%, bet apavi – par 7,7%. Lielākā pazeminošā ietekme uz vidējo cenu līmeni martā bija pārtikas produktiem – par 1,3%.



Ražotāju cenu indekss, %

Ražotāju cenas Latvijas rūpniecībā 2009. gada martā, salīdzinot ar februāri, samazinājās par 1,6%, bet salīdzinājumā ar 2008. gada martu pieauga par 1,5%. 2009. gada martā, salīdzinot ar iepriekšējā gada atbilstošo mēnesi, vislielāko iesaistību uz ražotāju cenu kopējo līmeni, palielinot to par 6,6 procentpunktiem, atstāja tarifu pieaugums elektroenerģijā, gāzes apgādē, siltumapgādē un gaisa kondicionēšanā. Savukārt cenu kritums koksnes un koka izstrādājumu (izņemot mēbeļu) ražošanā pazemināja ražotāju cenu līmeni – par 2,7 procentpunktiem, metālu ražošanā – par 2,3 procentpunktiem un atkritumu savākšanā, apstrādē un izvietošanā; materiālu pārstrādē – par 0,7 procentpunktiem.

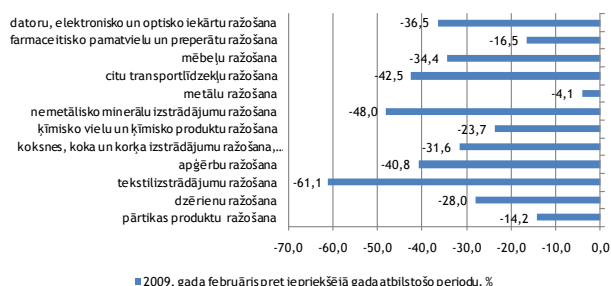


Rūpniecības produkcijas apjoma indekss (sezonāli izlīdzinātie dati)

2009. gada februārī, salīdzinot ar iepriekšējā gada attiecīgo periodu, sezonāli izlīdzinātā **rūpniecības produkcijas izlaide** samazinājās par 24,2%, tai skaitā apstrādes rūpniecības apjomi samazinājās – par 28,3%, ieguves rūpniecības un karjeru izstrādes apjomi samazinājās – par 6,0%, elektroenerģijas un gāzes apgādes apjomi samazinājās – par 8,2%. Rūpniecības produkcijas izlaide 2008. gadā, salīdzinot ar 2007. gadu salīdzināmās cenās samazinājās par 6,7%.

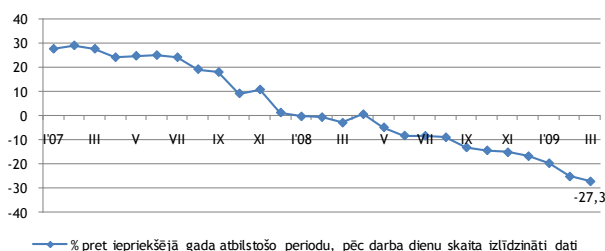
2009. gada martā **mazumtirdzniecības apgrozījums**, salīdzinot ar 2008. gada martu, pēc darba (tirdzniecības) dienu skaita izlīdzinātiem datiem salīdzināmās cenās, krities par 27,3%. Lielāks apjoma samazinājums bijis nepārtikas preču

grupā – par 30,7%. Nedaudz mazāk tas sarucis pārtikas preču tirdzniecības uzņēmumos – par 20,6%.



**Lielākās produkcijas apjoma pārmaiņas (sezonāli izlīdzinātie dati)**

2009. gada martā mazumtirdzniecības uzņēmumu kopējais apgrozījums bija 301,2 milj. latu, kas ir par 13,2 milj. latu vairāk nekā 2009. gada februārī. 2008. gadā mazumtirdzniecības uzņēmumu kopējais apgrozījums bija 4018 milj. latu, tai skaitā decembrī – 369 milj. latu.

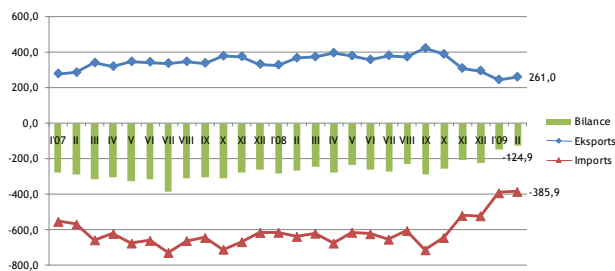


**Mazumtirdzniecības apgrozījums pa mēnešiem (salīdzināmās cenās)**

2009. gada februārī ārējās tirdzniecības preču apgrozījums faktiskajās cenās bija 646,9 milj. latu, kas ir par 35,9% mazāk nekā 2009. gada februārī.

Salīdzinot ar 2008. gada februāri, eksports faktiskajās cenās samazinājās par 29,3%, sasniedzot 261,0 milj. latu, bet imports samazinājās par 39,6% un bija 385,9 milj. latu.

Importa pārsvars par eksportu, 2009. gada februārī, salīdzinot ar attiecīgo periodu pērn, ir samazinājies par 145,3 milj. latu un bija 124,9 milj. latu.



**Ārējās tirdzniecības bilance, milj. latu**

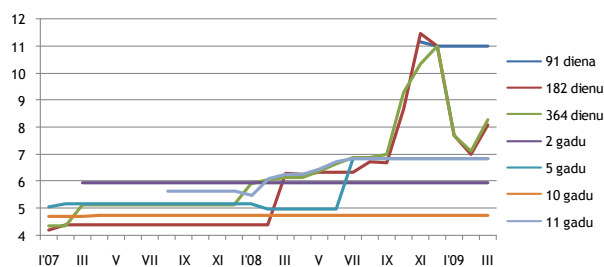
2009. gada februārī Latvijas galvenie eksporta partneri bija Eiropas Savienības valstis 70,4% no kopējuma (2008. gada februārī – 76,8%); tam sekoja eksports uz NVS valstīm – 14,6% (15,0%). Svarīgākie eksporta partneri bija Lietuva 16,4% no eksporta kopējuma (17,0%); Igaunija 13,1% (12,7%); Krievija 8,2% (10,2%); Vācija 8,0% (8,6%) un Zviedrija 6,7% (6,8%).

Galvenās Latvijas eksporta preces bija lauksaimniecības un pārtikas preces 19,0% no kopējuma (2008. gada februārī – 15,4%); koks un koka izstrādājumi 15,6% (18,7%); parastie metāli un to izstrādājumi 14,4% (14,9%).

Importā nozīmīgāko vietu ieņēma Eiropas Savienības valstis 68,8% (2008. gada februārī – 77,8%); tam sekoja imports no NVS valstīm – 21,0% (14,2%). Svarīgākie importa partneri bija Krievija 16,8% no importa kopējuma (9,4%); Lietuva 14,0% (14,8%); Vācija 11,3% (14,9%); Polija 7,2% (7,2%) un Igaunija 5,9% (7,4%).

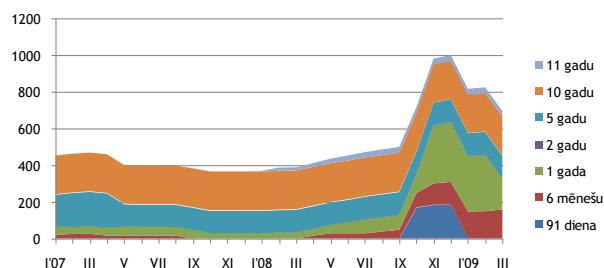
Galvenās Latvijas importa preces bija minerālprodukti 18,8% no kopējuma (13,5%); lauksaimniecības un pārtikas preces 16,7% (12,8%); mehānismi un iekārtas 14,4% (18,5%).

2009. gada martā notika valsts iekšējā aizņēmuma vērtspapīru konkurējošās daudzscenu **valsts vērtspapīru izsoles**. Izsolēs tika piedāvāti valsts parāda īstermiņa vērtspapīri par kopējo summu 20,0 milj. latu pēc nominālvērtības. Kopumā tika pārdotas parādzīmes 9,0 milj. latu pēc nominālvērtības ar vidējo svērto peļņas likmi 8,09% 6 mēnešu parādzīmēm un 8,275% 12 mēnešu parādzīmēm. Martā valsts iekšējā aizņēmuma fiksētās likmes īstermiņa valsts vērtspapīru izsolēs pārdeva vērtspapīrus par kopējo summu 4,9 milj. latu ar vidējo svērto peļņas likmi 8,09%.

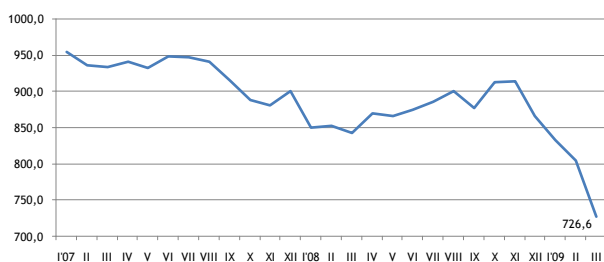


**Valsts iekšējā aizņēmuma vērtspapīru vidējās procentu likmes, %**

Valsts vidējā termiņa un ilgtermiņa obligāciju īpatsvars valsts iekšējā parāda portfeli 2009. gada martā sasniedza 53,0% (90,0% 2008. gada atbilstošā perioda beigās), bet valsts īstermiņa parādzīmju īpatsvars sasniedza 47,0% (10,0%).



**Apgrozībā esošo valsts iekšējā aizņēmuma vērtspapīru struktūra uz 2009. gada martu, milj. latu**



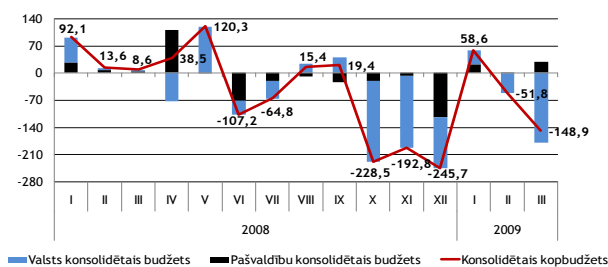
**Skaidra nauda apgrozībā, milj. latu**

	X	XI	XII	09'I	II	III
RIGIBOR (3men)	11,57	13,5	13,54	10,66	11,30	12,18
EURIBOR (3men)	4,91	3,94	2,97	2,15	1,85	1,55

**Naudas indeksu RIGIBOR un EURIBOR pārskats par pēdējiem 6 mēnešiem uz katru mēneša 25. datumu**

Saskaņā ar Valsts kases oficiālā mēneša pārskata (2009. gada janvāris-marts) datiem **konsolidētā kopbudžeta** ieņēmumi (ieskaitot ziedojumus, dāvinājumus un atvasinātās publiskās personas) 2009. gada trīs mēnešos bija 1209,5 milj. latu, kas ir par 139,9 milj. latu jeb 10,4% mazāk nekā 2008. gada trīs mēnešos, ko pamatā noteica valsts pamatbudžeta nodokļu ieņēmumu samazinājums par 115,0 milj. latu. Konsolidētā kopbudžeta izdevumi (ieskaitot ziedojumus, dāvinājumus un atvasinātās publiskās personas) 2009. gada trīs mēnešos bija 1351,5 milj. latu, kas ir par 116,4 milj. latu jeb 9,4% vairāk nekā 2008. gada

trīs mēnešos. 2009. gada trīs mēnešos konsolidētajā kopbudžetā finansiālais deficīts bija 142,0 milj. latu apmērā, ko pamatā noteica deficīts valsts budžetā.

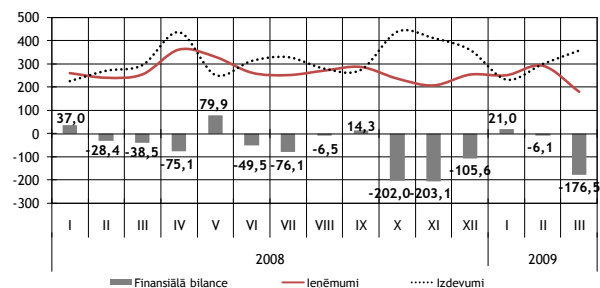


#### Konsolidētā kopbudžeta finansiālā balance, milj. latu

**Valsts konsolidētā budžeta** ieņēmumi (ieskaitot ziedojumus, dāvinājumus un atvasinātās publiskās personas) 2009. gada trīs mēnešos bija 982,2 milj. latu, kas ir par 126,3 milj. latu jeb 11,4% mazāk nekā 2008. gada trīs mēnešos, ko pamatā noteica valsts pamatbudžeta nodokļu ieņēmumu samazinājums. Salīdzinājumā ar 2008. gada trīs mēnešiem, būtiskākais samazinājums bija pievienotās vērtības nodokļa ieņēmumos.

Valsts konsolidētā budžeta izdevumi (ieskaitot ziedojumus, dāvinājumus un atvasinātās publiskās personas) 2009. gada trīs mēnešos bija 1176,0 milj. latu, kas ir par 138,0 milj. latu jeb 13,3% vairāk nekā 2008. gada trīs mēnešos. 2009. gada trīs mēnešos valsts konsolidētajā budžetā finansiālais deficīts bija 193,8 milj. latu apmērā.

**Valsts pamatbudžeta** ieņēmumi (ieskaitot atvasinātās publiskās personas) 2009. gada trīs mēnešos bija 729,8 milj. latu un salīdzinājumā ar 2008. gada trīs mēnešiem samazinājās par 32,6 milj. latu jeb 4,3%.



#### Valsts pamatbudžeta finansiālie rādītāji, milj. latu

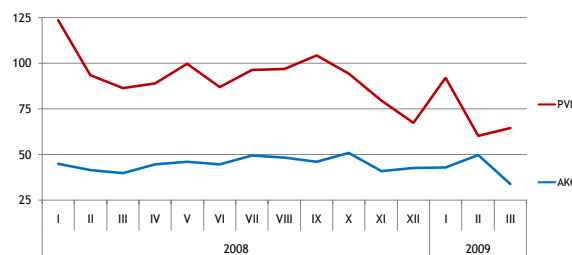
2009. gada trīs mēnešos nodokļu ieņēmumi bija 470,9 milj. latu, kas ir par 115,0 milj. latu jeb 19,6% mazāk nekā 2008. gada attiecīgā periodā, ko galvenokārt noteica pievienotās vērtības nodokļa samazinājums par 86,6 milj. latu, savukārt valsts pamatbudžeta nenodokļu, maksas pakalpojumu un ārvalstu finanšu palīdzības ieņēmumos bija vērojams pieaugums salīdzinājumā ar 2008. gada atbilstošo periodu. Nenodokļu ieņēmumi 2009. gada trīs mēnešos bija 41,6 milj. latu, kas ir par 3,4 milj. latu vairāk nekā 2008. gada trīs mēnešos, ko galvenokārt noteica procentu ieņēmumu pieaugums par 9,9 milj. latu. 2009. gada trīs mēnešos, salīdzinot ar 2008. gada trim mēnešiem, valsts pamatbudžeta maksas pakalpojumi un citi pašu ieņēmumi bija 40,8 milj. latu, kas ir par 9,0 milj. latu jeb 28,2% vairāk un ārvalstu finanšu palīdzības ieņēmumi bija 159,5 milj. latu, kas ir par 53,0 milj. latu vairāk. Ārvalstu finanšu palīdzības ieņēmumus martā veidoja 2004.-2006. gada starposma maksājums Kohēzijas fonda ietvaros 10,8 milj. latu un 2007.-2013. gada programmēšanas perioda Eiropas Lauksaimniecības garantiju fonda starposma maksājums 2,3 milj. latu apmērā.

2009. gada trīs mēnešos valsts pamatbudžeta izdevumi (ieskaitot atvasinātās publiskās personas) bija 891,3 milj. latu, kas ir par 99,1 milj. latu jeb 12,5% vairāk nekā 2008. gada trīs mēnešos. 2009. gada trīs mēnešos valsts pamatbudžeta uzturēšanas izdevumi bija 827,2 milj. latu jeb 92,8% no kopējiem valsts pamatbudžeta izdevumiem un salīdzinājumā ar 2008. gada trīs mēnešiem palielinājās par 71,1 milj. latu, ko galvenokārt ietekmēja procentu

izdevumu pieaugums un kapitālo izdevumu pieaugums, savukārt atalgojumiem bija vērojams samazinājums.

2009. gada trīs mēnešos izdevumi atalgojumiem valsts pamatbudžetā bija 127,5 milj. latu, kas salīdzinājumā ar 2008. gada trīs mēnešiem ir par 9,7 milj. latu jeb 7,1% mazāk. 2009. gada trīs mēnešos valsts pamatbudžeta kapitālie izdevumi bija 64,2 milj. latu, kas salīdzinājumā ar 2008. gada trīs mēnešiem ir par 28,0 milj. latu jeb 77,4% vairāk. 2009. gada trīs mēnešos valsts pamatbudžetā finansiālais deficīts bija 161,5 milj. latu apmērā.

Trīs mēnešos nodokļu ieņēmumi turpina samazināties, būtisks samazinājums ir pievienotās vērtības nodokļa ieņēmumiem.



#### Netiešo nodokļu ieņēmumi, milj. latu

**Pievienotās vērtības nodokļa** ieņēmumi 2009. gada trīs mēnešos bija 216,6 milj. latu, kas, salīdzinot ar 2008. gada trīs mēnešiem, ir par 86,6 milj. latu jeb 28,6% mazāk.

Pievienotās vērtības nodokļa ieņēmumi, kas saņemti no lielajiem nodokļu maksātājiem, 2009. gadā trīs mēnešos veidoja 41,7% no kopējiem pievienotās vērtības nodokļa ieņēmumiem.

2009. gada trīs mēnešos iekšzēmē neto iekasētā pievienotās vērtības nodokļa ieņēmumi bija 171,7 milj. latu jeb 79,2% no kopējiem pievienotās vērtības nodokļa ieņēmumiem, kas, salīdzinot ar 2008. gada trīs mēnešiem, ir par 71,2 milj. latu jeb 29,3% mazāk. Uz robežas iekasētā pievienotās vērtības nodokļa ieņēmumi bija par 15,4 milj. latu jeb 25,6% mazāk nekā 2008. gada trīs mēnešos.

Pievienotās vērtības nodokļa ieņēmumu 2009. gada trīs mēnešu plāna izpilde bija 74,6%. Pievienotās vērtības ieņēmumu samazinājumu, salīdzinājumā ar 2008. gada atbilstošo periodu, un 2009. gada trīs mēnešu plāna neizpildi galvenokārt ietekmēja kopējā mazumtirdzniecības apgrozījuma kritums un darījumu vērtības samazināšanās kopumā.

Saskaņā ar Centrālās statistikas pārvaldes informāciju mazumtirdzniecības apgrozījuma apjoms faktiskajās cenās 2009. gada martā, salīdzinot ar 2008. gada martu, samazinājies par 27,3%.

Savukārt saskaņā ar Valsts ieņēmumu dienesta informāciju pēc pievienotās vērtības nodokļa deklarāciju datiem kopējā darījuma vērtība 2009. gada trīs mēnešos, salīdzinot ar 2008. gada attiecīgo periodu, samazinājās par 14,8%.

Pievienotās vērtības nodokļa ieņēmumus 2009. gada I ceturksnī ietekmēja arī atmaksu pieaugums par 5,7%, salīdzinot ar 2008. gada atbilstošo periodu, bet tas bija būtiski zemāks nekā 2008. gada I ceturksnī, kad atmaksas pieauga par 47,6%, salīdzinot ar 2007. gada attiecīgo periodu. Saskaņā ar Valsts ieņēmumu dienesta informāciju kopš 2009. gada sākuma ir pieaugusi arī pievienotās vērtības nodokļa nomaksas termiņa pagarinājumu summa, kas arī ietekmēja I ceturksņa ieņēmumus.

**Kopējie akcīzes nodokļa** ieņēmumi 2009. gada trīs mēnešos bija 126,5 milj. latu, kas tika iekasēti 2008. gada trīs mēnešu apjomā. Akcīzes nodokļa ieņēmumu 2009. gada trīs mēnešu plāna izpilde bija 87,2%. Akcīzes nodokļa ieņēmumu plāna neizpildes galvenie iemesli ir saistāmi ar preču realizācijas apjomu straujo kritumu, salīdzinot ar pagājušā gada rādītājiem.

2009. gada trīs mēnešos akcīzes nodokļa naftas produktiem ieņēmumi bija 67,4 milj. latu jeb 53,3% no kopējiem akcīzes nodokļa ieņēmumiem, kas,

salīdzinot ar 2008. gada trīs mēnešiem, ir par 0,4 milj. latu jeb 0,6% vairāk. Jāatzīmē, ka saskaņā ar Valsts ieņēmuma dienesta informāciju turpina samazināties naftas produktu kopējais patēriņš. Tas 2009. gada divos mēnešos, salīdzinot ar 2008. gada diviem mēnešiem, samazinājās par 21,2%.

2009. gada trīs mēnešos akcīzes nodokļa alkoholiskajiem dzērieniem ieņēmumi bija 21,5 milj. latu jeb 17,0% no kopējiem akcīzes nodokļa ieņēmumiem, kas, salīdzinot ar 2008. gada trīs mēnešiem, ir par 2,4 milj. latu jeb 10,0% mazāk. Tas ir skaidrojams ar likmju palielinājumu no 2009. gada 1. februāra, kas kompensēja alkoholisko dzērienu realizācijas apjoma samazinājumu. Saskaņā ar Valsts ieņēmumu dienesta informāciju tas 2009. gada divos mēnešos, salīdzinot ar 2008. gada diviem mēnešiem, samazinājās par 31,4%.

2009. gada trīs mēnešos akcīzes nodokļa tabakas izstrādājumiem ieņēmumi bija 34,3 milj. latu jeb 27,1% no kopējiem akcīzes nodokļa ieņēmumiem, kas, salīdzinot ar 2008. gada trīs mēnešiem, ir par 1,9 milj. latu jeb 6,0% vairāk. Akcīzes nodokļa ieņēmumus tabakas izstrādājumiem 2009. gada trīs mēnešos ietekmēja akcīzes nodokļa likmju cigaretēm paaugstināšana no 2009. gada 1. janvāra, kā rezultātā februārī budžetā tika saņemti 20,1 milj. latu, tai skaitā 1,3 milj. latu, kas tika iemaksāti, uzņēmumiem veicot inventarizāciju un piemaksājot starpību starp iepriekšējo un jauno nodokļa likmi.

Savukārt martā akcīzes nodokļa ieņēmumi tabakas izstrādājumiem bija 1,3 milj. latu, ko ietekmēja cigarešu realizācijas apjoma samazināšanās 2009. gada februārī, kā arī janvāra beigās vairumtirdzniecības posmā izveidotie lieli tirdzniecības krājumi, par kuriem nodoklis jau tika samaksāts februārī. Saskaņā ar Valsts ieņēmumu dienesta informāciju cigarešu realizācijas apjomi 2009. gada divos mēnešos, salīdzinājumā ar 2008. gada diviem mēnešiem, samazinājās par 23,7%.

Ar 2009. gada 1. februāri tika paaugstināta nodokļa likme pārējai smēķējamai tabakai, kas arī ietekmēja marta ieņēmumus.

**Sociālās apdrošināšanas budžeta** kopējie ieņēmumi 2009. gada trīs mēnešos bija 320,7 milj. latu, kas ir par 34,4 milj. latu jeb 9,7% mazāk nekā 2008. gada trīs mēnešos.

Sociālās apdrošināšanas budžeta izdevumi 2009. gada trīs mēnešos bija 353,0 milj. latu, kas salīdzinājumā ar 2008. gada trīs mēnešiem ir par 99,3 milj. latu jeb 39,1% vairāk. Izdevumi pensijām bija 258,8 milj. latu jeb 73,3% no sociālās apdrošināšanas budžeta izdevumiem, sociālās apdrošināšanas pabalstiem bija 62,3 milj. latu jeb 17,7% un nodarbinātības pabalstiem 26,9 milj. latu jeb 7,6% no sociālās apdrošināšanas budžeta izdevumiem.

2009. gada trīs mēnešos sociālās apdrošināšanas budžetā izveidojās finansiālais deficīts 32,3 milj. latu apmērā.

**Sociālās apdrošināšanas iemaksas** (ieskaitot iemaksas valsts fondēto pensiju shēmā) 2009. gada trīs mēnešos bija 354,0 milj. latu, kas salīdzinājumā ar 2008. gada trīs mēnešiem bija par 31,3 milj. latu jeb 8,1% mazāk. Tai skaitā sociālās apdrošināšanas iemaksas valsts speciālajā budžetā bija 268,7 milj. latu un iemaksas fondēto pensiju shēmā 85,7 milj. latu.

Neskatoties uz to, ka darba ņēmēju skaits turpina samazināties, sociālās apdrošināšanas iemaksu 2009. gada trīs mēnešu plāna izpilde bija 112,0%.

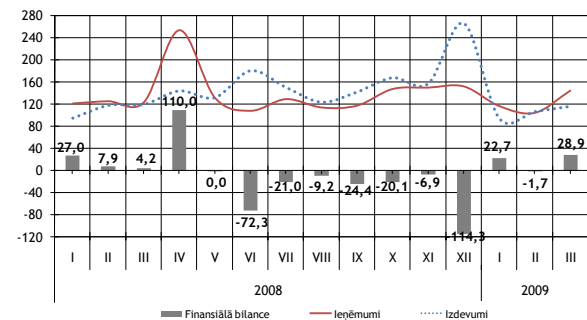
Saskaņā ar Valsts ieņēmumu dienesta informāciju 2009. gada februārī, salīdzinot ar 2008. gada februāri, darba ņēmēju skaits samazinājās par 9,5%.

**Pašvaldību konsolidētā budžeta** ieņēmumi (ieskaitot ziedojumus un dāvinājumus) 2009. gada trīs mēnešos bija 366,4 milj. latu un salīdzinājumā ar 2008. gada trīs mēnešiem samazinājās par 4,6 milj. latu jeb 1,2%.

Pašvaldību pamatbudžeta ieņēmumi, ieskaitot pašvaldību saņemtos maksājumus savstarpējo norēķinu kārtībā un saņemtos maksājumus no Pašvaldību finanšu izlīdzināšanas fonda, 2009. gada trīs mēnešos salīdzinājumā ar 2008. gada trīs mēnešiem palielinājās par 8,4 milj. latu jeb 2,1%.

Salīdzinājumā ar 2008. gada trīs mēnešiem pašvaldību pamatbudžeta nodokļu ieņēmumi bija par 12,8 milj. latu jeb 6,3% mazāk, ko galvenokārt noteica iedzīvotāju ienākuma nodokļa ieņēmumu samazinājums. Pašvaldību pamatbudžeta

nenodokļu ieņēmumi 2009. gada trīs mēnešos bija par 0,2 milj. latu jeb 3,4% vairāk nekā 2008. gada trīs mēnešos, savukārt pašvaldību pamatbudžeta saņemtie maksājumi bija par 19,6 milj. latu jeb 12,2% vairāk. Pašvaldību pamatbudžeta maksas pakalpojumi un citi pašu ieņēmumi 2009. gada trīs mēnešos bija par 1,7 milj. latu jeb 6,5% vairāk nekā 2008. gada trīs mēnešos.



Pašvaldību konsolidētā budžeta finansiālā balance, milj. latu

Pašvaldību konsolidētā budžeta izdevumi 2009. gada trīs mēnešos bija 316,4 milj. latu, kas salīdzinājumā 2008. gada trīs mēnešiem ir par 15,5 milj. latu jeb 4,7% mazāk, ko galvenokārt noteica pašvaldību pamatbudžeta kapitālo izdevumu samazinājums par 18,2 milj. latu.

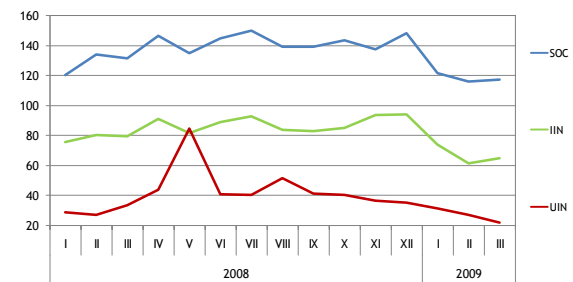
2009. gada trīs mēnešos pašvaldību pamatbudžeta izdevumi atbildībai bija 165,2 milj. latu, kas salīdzinājumā ar 2008. gada trīs mēnešiem ir par 8,1 milj. latu vairāk, tai skaitā izdevumi atalgojumiem palielinājās par 6,9 milj. latu.

2009. gada trīs mēnešos pašvaldību konsolidētajā budžetā izveidojās finansiālais pārpalikums 49,9 milj. latu apmērā.

**Iedzīvotāju ienākuma nodoklis.** No 2009. gada 1. janvāra ir mainīts iedzīvotāju ienākuma nodokļa ieņēmumu sadalījums starp valsts un pašvaldību budžetiem. Pašvaldību budžetā tiek ieskaitīti 83% (iepriekšējo 80% vietā), bet valsts budžetā 17% (iepriekšējo 20% vietā) no kopējiem iedzīvotāju ienākuma nodokļa ieņēmumiem. Iedzīvotāju ienākuma nodokļa ieņēmumi 2009. gada trīs mēnešos bija 200,4 milj. latu, kas salīdzinājumā ar 2008. gada trīs mēnešiem bija par 36,9 milj. latu jeb 15,5% mazāk. Iedzīvotāju ienākuma nodokļa ieņēmumus ietekmē darba ņēmēju skaits, kas saskaņā ar Valsts ieņēmumu dienesta informāciju turpina samazināties.

**Uzņēmumu ienākuma nodokļa ieņēmumi** 2009. gada trīs mēnešos bija 80,2 milj. latu, kas salīdzinājumā ar 2008. gada trīs mēnešiem ir par 9,1 milj. latu jeb 10,2% mazāk. Uzņēmumu ienākuma nodokļa ieņēmumu 2009. gada trīs mēnešu plāna izpilde bija 138,3%. Janvārī, februārī un martā galvenokārt tika maksāti uzņēmuma ienākuma nodokļa avansa maksājumi, kas tiek aprēķināti, pamatojoties uz nodokļu maksātāju gūto peļņu 2007. gadā.

Uzņēmumu ienākuma nodokļa ieņēmumi, kas saņemti no lielajiem nodokļu maksātājiem, 2009. gadā trīs mēnešos bija 41,9 milj. latu un veidoja 52,2% no kopējiem uzņēmumu ienākuma nodokļa ieņēmumiem.



Tiešo nodokļu ieņēmumi, milj. latu