

2. Fiskālais apskats

2.1. Vispārējās valdības budžeta struktūra

ES dalībvalstīs makroekonomisko rādītāju un publisko finanšu statistiku uzskaita atbilstoši vienotai un harmonizētai metodoloģijai – Eiropas nacionālo un reģionālo kontu sistēmai (turpmāk – EKS)¹. 2014. gada septembrī ES tika ieviesta pārskatītā un atjaunotā EKS 2010, savukārt līdz tam nacionālo kontu sistēmas aprēķinos lietoja EKS 95, kas balstījās uz ANO 1993. gadā pieņemtajām nacionālo kontu sistēmas metodoloģijas rekomendācijām.

EKS ir starptautiski atzīts gan vispārēju ekonomikas procesu, gan atsevišķu ekonomikas sektoru, piemēram, valdības finanšu uzskaites standarts. EKS piemēro Māstrihtas kritēriju uzraudzībai un tā ir ES fiskālās pārvaldības pamatā.

Ja Latvijā valsts finanšu vadībai izmanto naudas plūsmā balstītu nacionālo metodoloģiju, tad EKS mērķis ir, ievērojot detalizētus metodiskus nosacījumus, transformēt naudas plūsmas ieņēmumus un izdevumus uz EKS ieņēmumiem un izdevumiem. Tādējādi arī budžeta deficītu vai pārpalikumu var izteikt kā:

- vispārējās valdības budžeta bilanci (EKS metodoloģija);
- konsolidētā kopbudžeta bilanci (nacionālā metodoloģija).

2.1. attēls Vispārējās valdības budžeta struktūra (S130000)



Lai nodrošinātu pāreju no nacionālās uzskaites kopbudžeta uz vienoto EKS standartu, konsolidētā kopbudžeta bilancei piemēro EKS korekcijas, kas sevī ietver uzskaites metodoloģijas atšķirības. Būtiskākās EKS publisko finanšu statistikas metodoloģijas atšķirības salīdzinājumā ar nacionālo metodoloģiju ir šādas:

- EKS uzskaites pamatā ir uzkrājuma princips, savukārt nacionālajā budžeta vadībā ievēro naudas plūsmas principu;

¹ Eiropas Parlamenta un Padomes regula (ES) Nr. 549/2013 par Eiropas nacionālo un reģionālo kontu sistēmu ES.

² Valsts (S130130) vai pašvaldību struktūru (S130330) kontrolētās un finansētās komercsabiedrības. Komersantu saraksts ir pieejams CSP tīmekļvietnē <https://tools.csb.gov.lv/isk/lv>.

³ No valsts budžeta daļēji finansēto atvasināto publisko personu (S130160) un budžeta nefinansēto iestāžu budžeti (S130150). Iestāžu saraksts pieejams turpat, CSP tīmekļvietnē.

- nacionālajā uzskaitē atsevišķu veidu finanšu darījumi (izdevumi u.tml.) EKS izpratnē var būt nefinanšu darījumi, attiecīgi ietekmējot budžeta izdevumus;
- EKS ir plašāks sektorālais tvērums – tas ir attiecināms uz visu vispārējās valdības institucionālo sektoru, tajā skaitā uz valsts vai pašvaldību kontrolētām un finansētām komercsabiedrībām, taču nacionālā budžeta uzskaitē aptver vien tipiskās budžeta iestādes.

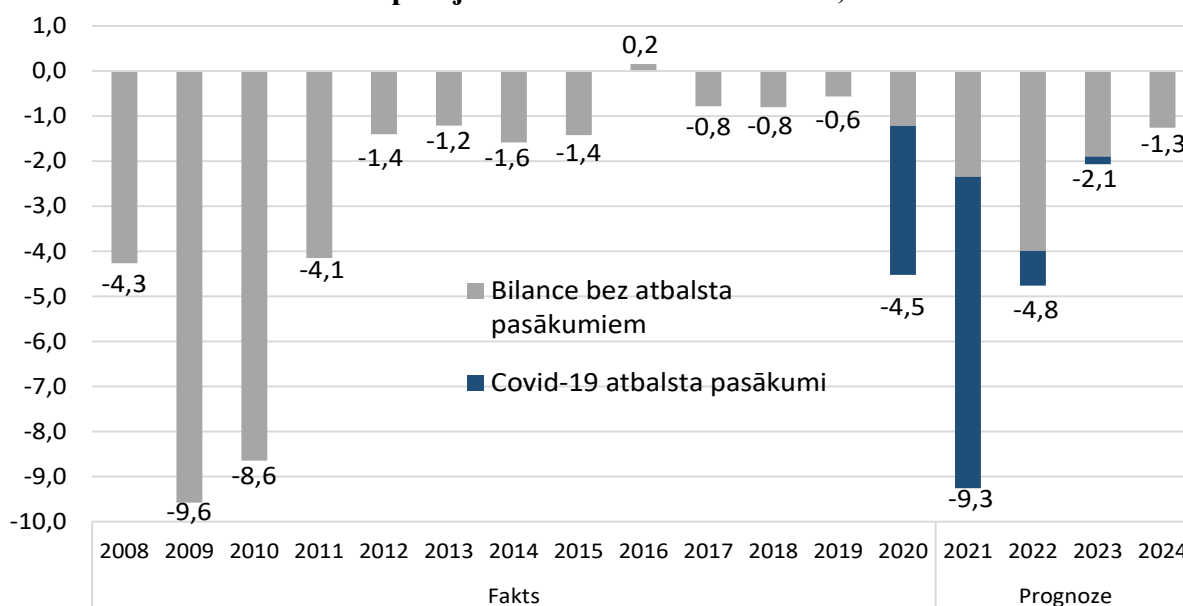
Valsts finanšu uzskaiti atbilstoši EKS metodoloģijai Latvijā veic CSP. Savukārt FM izstrādā vispārējās valdības budžeta prognozes, ievērojot CSP izmantoto EKS metodiku, tādējādi nodrošinot prognozēto rādītāju metodoloģisku atbilstību vienotajiem EKS pamatprincipiem.

FM, veidojot vispārējās valdības budžeta bilances prognozes, veic pieklasificēto valsts un pašvaldību komersantu aptauju. Aptaujās tiek apkopota informācija par visu vispārējās valdības sektorā ietilpstošo valsts un pēc apgrozījuma lielāko pašvaldību komersantu plānoto saimniecisko darbību. Apkopotā informācija ļauj FM aprēķināt šo komersantu saimnieciskās darbības rezultāta ietekmi uz vispārējās valdības budžeta bilanci.

2.2. Vispārējās valdības budžeta bilance

Covid-19 pandēmijas ietekmē vispārējās valdības budžeta deficīts pēdējos divos gados ir būtiski palielinājies un ievērojami pārsniedz līmeni pirms pandēmijas. Ja saskaņā ar *Eurostat* datiem 2019. gadā vispārējās valdības budžeta deficīts bija 174,1 milj. *euro* jeb 0,6% no IKP, tad 2020. gadā, samazinoties nodokļu ieņēmumiem un būtiski palielinoties izdevumiem ekonomikas atbalstam, deficīts bija 1,3 miljardi *euro* jeb 4,5% no IKP. Atbilstoši FM novērtējumam vispārējās valdības budžeta deficīts **2021. gadā** (skat. 2.2. attēlu) varētu sasniegt 2,9 miljardus *euro* jeb 9,3% no IKP, kas ir divreiz augstāks nekā plānots budžeta likumā. Augstu deficītu nosaka apjomīga Covid-19 atbalsta pasākumu pakete, kuras ietekme šim gadam ir novērtēta 2,2 miljardu *euro* jeb 6,9% no IKP apmērā.

2.2. attēls Vispārējās valdības budžeta bilance, % no IKP⁴



Līdz šā gada 3. oktobrim apstiprinātais Covid-19 atbalsts tautsaimniecībai 2021. gadam, pēc FM novērtējuma, veidoja 3,25 miljardus *euro* jeb 10,4% no IKP un no tā līdz

⁴ Datu avots: *Eurostat* 2021. gada oktobra notifikācija, FM

30. septembrim tika faktiski izsniegti 1,75 miljardi *euro*. Lielākais atbalsts šā gada deviņos mēnešos tika izlietots grantiem apgrozāmajiem līdzekļiem (501 milj. *euro*), veselības nozarei (309 milj. *euro*), vienreizējiem pabalstiem ģimenēm par bērniem (188 milj. *euro*), dīkstāves pabalstiem (136 milj. *euro*) un vienreizējiem pabalstiem senioriem un cilvēkiem ar invaliditāti (110 milj. *euro*).

2021. gada trijos ceturkšņos nodokļu ieņēmumu dinamikā bija vērojamas pozitīvas tendences. Ja vēl šā gada pirmajā ceturksnī nodokļu ieņēmumi atpalika no 2020. gada attiecīgā perioda ieņēmumiem, tad otrajā un trešajā ceturksnī līdz ar epidemioloģiskās situācijas uzlabošanu un ierobežojumu mīkstināšanu nodokļu ieņēmumi būtiski pārsniedza 2020. gada attiecīgā perioda līmeni. Kopējais nodokļu ieņēmumu apmērs šā gada trijos ceturkšņos pārsniedza pat pirmspandēmijas – 2019. gada attiecīgā perioda – līmeni. Ja gada pēdējos mēnešos nodokļu ieņēmumi pieaugs straujāk nekā prognozēts, paātrinoties ekonomikas izaugsmei, un nebūs nepieciešams papildus finansēt atbalsta pasākumus, deficīts šogad varētu būt mazāks nekā pašreiz novērtēts.

2.1. tabula Vispārējās valdības budžeta un konsolidētā kopbudžeta bilance
2020. - 2024. gadā, milj. *euro* un % no IKP

	2020	2021	2022	2023	2024	2022	2023	2024
	Fakts	Novērt.	Prognoze (pie nemainīgas politikas) ⁵			Prognoze		
Vispārējās valdības budžeta bilance, % no IKP	-4,5	-9,3	-2,9	-1,2	-0,3	-4,8	-2,1	-1,3
Vispārējās valdības budžeta bilance	-1 328,1	-2 931,8	-1 000,1	-443,8	-130,6	-1 620,9	-748,4	-478,1
Centrālā valdība	-1 409,4	-2 805,9	-969,7	-458,2	-97,4	-1 469,8	-686,4	-368,3
<i>t.sk. komersanti</i>	-13,7	-17,1	-53,7	-52,1	-7,0	-53,7	-52,1	-7,0
Vietējā valdība	-45,5	-105,3	-20,2	-24,5	-13,9	-181,1	-144,6	-135,1
<i>t.sk. komersanti</i>	20,8	-43,3	11,4	13,0	33,3	-9,6	13,0	33,3
Sociālās nodrošināšanas fondi	126,8	-20,7	-10,2	39,0	-19,3	29,9	82,6	25,2
EKS korekcijas	-203,2	-47,1	377,7	-240,0	10,2	344,9	-240,4	9,3
KOPBUDŽETA BILANCE	-1 124,9	-2 884,8	-1 377,9	-203,8	-140,8	-1 965,8	-508,0	-487,5
Ieņēmumi	11 337,4	11 709,3	12 668,9	13 904,6	14 241,6	12 684,6	13 819,3	14 155,1
Nodokļu ieņēmumi	9 006,5	9 327,8	10 225,5	10 863,9	11 404,1	10 190,7	10 775,8	11 314,9
Ne-nodokļu ieņēmumi	666,3	663,4	567,2	559,7	522,2	618,6	563,7	526,1
Pašu ieņēmumi	348,4	352,1	364,6	360,4	364,2	363,5	359,4	363,1
Ārvalstu finanšu palīdzība	1 310,3	1 365,4	1 511,1	2 119,9	1 950,5	1 511,2	2 119,9	1 950,4
Pārējie ieņēmumi	5,8	0,7	0,6	0,6	0,6	0,6	0,6	0,6
Izdevumi	12 462,2	14 594,1	14 046,8	14 108,3	14 382,4	14 650,4	14 327,3	14 642,5
Atlidzība	2 712,2	2 883,9	2 912,6	2 942,4	2 999,1	3 028,2	3 061,1	3 092,3
Preces un pakalpojumi	1 470,2	1 647,2	1 540,0	1 539,7	1 563,3	1 612,9	1 549,9	1 472,2
Procentu izdevumi	262,9	262,2	242,2	240,0	239,3	200,2	235,4	236,0
Subsīdijas un dotācijas	2 773,8	3 348,1	3 519,0	3 585,3	3 476,7	3 731,4	3 680,2	3 659,5
Sociālie pabalsti	3 620,3	4 770,5	4 080,3	4 247,0	4 494,8	4 087,0	4 250,9	4 495,2
Iemaksas ES budžetā	321,6	379,0	372,1	363,1	368,9	372,1	363,1	368,9
Kapitālie izdevumi	1 251,9	1 243,2	1 337,7	1 137,4	1 205,2	1 572,6	1 131,6	1 281,2
Pārējie izdevumi	49,4	60,0	43,0	53,5	35,2	46,0	55,1	37,2

Vispārējās valdības budžeta deficīts **2022. gadam** tiek prognozēts 1,6 miljarda *euro* jeb 4,8% no IKP apmērā. Arī nākošgad saglabājas ar Covid-19 saistītais atbalsts, valsts un pašvaldību līmenī turpinot realizēt augstas gatavības projektus, kā arī nodrošinot finansējumu vakcīnu iegādei. Atbalsta ietekme uz vispārējās valdības budžeta deficītu nākošgad tiek

⁵ Atbilstoši MK 24.08.2021 informatīvajam ziņojumam "Par makroekonomisko rādītāju, ieņēmumu un vispārējās valdības budžeta bilances prognozēm 2022.-2024.gadā"

novērtēta 263 milj. *euro* jeb 0,8% no IKP apmērā. 2022. gada un vidēja termiņa budžetā iekļautie pasākumi ar lielāko fiskālo ietekmi ir šādi:

- darbaspēka nodokļu sloga samazināšana – tiek paaugstināts ar IIN neapliekamais minimums strādājošajiem un pensionāriem, paredzot, ka tas no 2022. gada 1. janvāra būs 350 *euro*, no 1.jūlija – 500 *euro* mēnesī;
- ģimenes valsts pabalsta palielināšana no 2022. gada 1. janvāra par apgādībā esošu vienu bērnu no gada līdz 20 gadu vecumam ģimenes valsts pabalsts būs 25 *euro* mēnesī, par diviem bērniem – 100 *euro* (50 *euro* par katru bērnu), par trijiem bērniem – 225 *euro* (75 *euro* par katru bērnu). Par četriem un vairāk bērniem līdz 20 gadu vecumam pabalsts būs 100 *euro* mēnesī par katru bērnu;
- darba samaksas pieaugums veselības nozarē (medicīnas personālam, rezidentiem), aprūpētājiem sociālās aprūpes institūcijās, izglītības nozarē (pedagogiem, pirmsskolu pedagogiem), iekšlietu nozarē un kultūras jomā strādājošajiem;
- lielāki izdevumi onkoloģijai, tai skaitā kompensējamiem medikamentiem, paliatīvajai aprūpei un zinātnes bāzes finansēšanai;
- PVN samazinātās likmes 5% piemērošana grāmatu un periodisko izdevumu piegādēm.

Nākamā gadā budžetā ir ieplānotas papildu investīcijas 270 milj. *euro* apmērā – pašvaldību aizņēmumu limita palielinājumam (70 milj. *euro*), pašvaldību investīciju programmai (30 milj. *euro*), valsts reģionālajiem autoceļiem (57,7 milj. *euro*), zemkopības infrastruktūrai (50 milj. *euro*) u.c. Tāpat budžetā ir paredzēti lielāki salīdzinājumā ar iepriekšējiem gadiem izdevumi ārvalstu finanšu palīdzības līdzfinansēto projektu īstenošanai gan ES fondu 2021. – 2027. gada plānošanas perioda ietvaros, gan jaunā Atveseļošanas un noturības mehānisma projektiem.

2023. un 2024. gada vispārējās valdības budžeta deficīts tiek prognozēts attiecīgi 2,1% no IKP un 1,3% no IKP. Prognožu pamatā ir aktualizētie budžeta ieņēmumi un izdevumi, balstoties uz 2021. gada jūnijā sagatavoto vidēja termiņa makroekonomiskās attīstības scenāriju, izdevumu pārskatīšanas rezultātiem un valdības pieņemtajiem lēmumiem par jauniem pasākumiem, kā arī ņemot vērā pašvaldību un citu atvasināto publisko personu budžetu iespējamo attīstību turpmākajos gados.

Valsts budžets

Valsts pamatbudžetā 2021. gadā tiek sagaidīts nozīmīgs izdevumu palielinājums, kas lielākoties saistīts ar valdības apstiprinātā atbalsta Covid-19 seku mazināšanai tautsaimniecībai izdevumiem. Izdevumu palielinājumu sekmēs arī papildus piešķirtais finansējums veselības nozarei, pamatā atlīdzības celšanai mediķiem un citām ārstniecības personām. Saņemto ieņēmumu apmērs jau deviņos mēnešos pārsniedza plānoto, jo virsplāna ieņēmumi tika saņemti no PVN, ekonomikā straujāk atgūstoties no Covid-19 krīzes, kā arī nenodokļu ieņēmumiem. Valsts pamatbudžetā 2021. gadā septembrī jau tika saņemti avansa maksājumi no Atveseļošanas un noturības mehānisma, līdz ar ko ārvalstu finanšu palīdzības ieņēmumi kopumā pārsniegs plānoto apmēru. 2021. gadā valsts pamatbudžetā sagaidāms būtiski augstāks deficīts nekā iepriekšējos gados.

2022. gadā līdzīgi kā iepriekšējos pandēmijas gados ir sagaidāms augsts deficīts, bet vidējā termiņā jau tiek prognozēta pakāpeniska bilances uzlabošanās. Nodokļu ieņēmumos vidējā termiņā sagaidāms mērens pieaugums, kas atbilst ekonomikas pieauguma tempiem. Sagaidāms, ka ārvalstu finanšu palīdzības ieņēmumi turpinās pieaugt 2022. gadā, bet tālāk vidējā termiņā sasniegs vēl vēsturiski nepieredzētus līmeņus, jo paralēli norisināsies gan 2014. – 2020. gada plānošanas perioda projektu noslēgšana, gan aktīvā fāzē būs 2021. – 2027. gada plānošanas perioda projektu īstenošana, gan arī Atveseļošanas un noturības

mehānisma, kā arī Rail Baltica projektu īstenošana. ES instrumentu ieviešana noteiks kā augstu ieņēmumu, tā arī augstu izdevumu līmeni valsts pamatbudžetā. Kā jau pēdējos gados ierasts, valsts pamatbudžetā ne mazāk kā 2% no IKP katru gadu tiek nodrošināti izdevumi aizsardzībai, tāpat turpina pieaugt finansējums veselības nozarei, ģimenes valsts pabalstiem un citām valdības atbalstītajām prioritātēm.

Valsts speciālajā budžetā 2021. gadā sagaidāms mērens ieņēmumu pieaugums, kamēr izdevumi pieaugs lielākā apmērā. Covid-19 pandēmijas ietekmē 2021. gadā valsts speciālajā budžetā tiek prognozēts deficīts. Ieņēmumu apmēru ietekmēja valdības lēmums no 2021. gada samazināt VSAOI likmi par 1 procentpunktu (0,5% darba devējam un 0,5% darba ņēmējam). No otras puses, ieņēmumu palielināšanos sekmē ar 2021. gada 1. jūliju ieviestais minimālais VSAOI apmērs. Straujāku izdevumu palielināšanos sekmē augstāki izdevumi slimības pabalstiem, kas tiešā veidā saistīti ar Covid-19 infekcijas izplatību, kā arī valdības apstiprināto atbalstu, kad valsts darba nespējas lapas saistībā ar Covid-19 apmaksā jau no pirmās slimības dienas. Vidējā termiņā valsts speciālajā budžetā tiek plānots pārpalikums, jo, līdz ar epidemioloģiskās situācijas uzlabošanos un ekonomisko izaugsmi, palielināsies nodokļu ieņēmumi. Tāpat, samazinoties bezdarba līmenim, valsts speciālajā budžetā pakāpeniski samazināsies izdevumi bezdarbnieku pabalstiem.

Prognozējot izdevumus pensijām un sociālajiem pabalstiem vidējā termiņā, ir ņemtas vērā izmaiņas, kas ir iekļautas likumprojekta “Par valsts budžetu 2022. gadam” pavadošo likumprojektu paketē, kā arī līdz šim apstiprinātās izmaiņas likumdošanā:

- no 2014. gada pakāpeniski palielinās pensionēšanās vecums – ik gadu par trim mēnešiem, līdz 2025. gadā tiks sasniegts 65 gadu vecums. Tiesības uz valsts vecuma pensiju 2022. gadā būs personām, kuras sasniegs 64 gadu un 3 mēnešu vecumu. Personām, kuru apdrošināšanas stāžs nav mazāks par 30 gadiem, ir tiesības pensionēties priekšlaicīgi – divus gadus pirms vispārējā pensionēšanās vecuma sasniegšanas, tātad 2022. gadā pensionēties priekšlaicīgi var personas, kuras sasniegušas 62 gadu un 3 mēnešu vecumu;
- Ar 2021. gada 1. janvāri ir noteikts jauns minimālais vecuma pensijas apmērs, kas turpmāk būs atkarīgs no katra personas apdrošināšanas stāža gada. Minimālo vecuma pensiju aprēķina, minimālās vecuma pensijas aprēķina bāzei 136 *euro* (personām ar invaliditāti no bērņības – 163 *euro*) piemērojot koeficientu 1,1. Par katru nākamo gadu, kas pārsniedz 15 gadus, kuri nepieciešami vecuma pensijas piešķiršanai, apmērs tiks palielināts par diviem procentiem no minimālās vecuma pensijas aprēķina bāzes;
- ar 2021. gada 1. janvāri noteikts jauns minimālais invaliditātes pensijas apmērs, kas turpmāk būs atkarīgs no invaliditātes pensijas aprēķina bāzes 136 *euro* (personām ar invaliditāti no bērņības – 163 *euro*);
- Ar 2021. gada 1. janvāri ir paaugstināts atbalsts apgādnieku zaudējušajiem bērņiem (apgādnieka zaudējuma minimālā pensija, atlīdzības par apgādnieka zaudējumu minimālais apmērs), nosakot to bērņiem līdz septiņu gadu vecumam 136 *euro*, bet bērņiem no septiņu gadu vecuma – 163 *euro*;
- 2021. gada 1. oktobrī tika pārskatītas (indeksētas) vecuma, invaliditātes, izdienas, apgādnieka zaudējuma pensijas un apdrošināšanas atlīdzības, kuras piešķirtas (pārreķinātas) līdz 2021. gada 30. septembrim un kuru apmērs nepārsniedz 470 *euro*, bet pensijas un apdrošināšanas atlīdzības, kuru apmērs pārsniedz 470 *euro*, pārskata tikai tās daļas apmēru – 470 *euro*;
- No 2022. gada 1. janvāra par vienu dienu tiks saīsināts periods, par kuru darba devējs apmaksās slimības lapu no saviem līdzekļiem. Izmaiņas paredz, ka, sākot no darba

nespējas 10. dienas (līdz 2021. gada beigām 11. dienas) līdz darbspēju atgūšanas dienai, personai ir tiesības uz slimības pabalstu, ko piešķir un izmaksā VSAA.

2.2. tabula Valsts konsolidētā budžeta bilance 2020. – 2024. gadā, milj. euro

	2020	2021	2022	2023	2024	2022	2023	2024
	Fakts	Novērt.	Prognoze (pie nemainīgas politikas) ⁶			Prognoze		
VALSTS BUDŽETA BILANCE	-1 085,2	-2 769,0	-1 311,6	-162,8	-114,3	-1 769,8	-347,2	-340,3
Ieņēmumi	9 486,9	9 982,3	10 770,4	11 909,8	12 159,1	10 855,9	11 944,4	12 193,2
Nodokļu ieņēmumi	7 318,1	7 779,3	8 513,6	9 056,4	9 509,2	8 548,6	9 088,1	9 540,6
Ne-nodokļu ieņēmumi	615,7	590,5	500,0	492,1	454,3	551,3	496,0	458,1
Ārvalstu finanšu palīdzība	1 305,9	1 359,4	1 505,5	2 114,3	1 944,9	1 505,6	2 114,3	1 944,8
Pārējie ieņēmumi	247,2	253,1	251,4	247,1	250,8	250,3	246,0	249,7
Izdevumi	10 572,2	12 751,3	12 082,0	12 072,6	12 273,4	12 625,7	12 291,6	12 533,5
Uzturēšanas izdevumi	9 750,7	11 918,0	11 236,3	11 492,6	11 765,4	11 603,3	11 717,4	11 949,5
Kapitālie izdevumi	821,4	833,3	845,8	580,0	508,0	1 022,3	574,2	584,0
VALSTS PAMATBUDŽETA BILANCE	-1 224,4	-2 667,0	-1 304,4	-211,5	-95,7	-1 795,1	-439,2	-366,1
Ieņēmumi	6 442,7	6 973,1	7 446,2	8 354,8	8 434,2	7 502,4	8 349,0	8 427,8
Nodokļu ieņēmumi	4 502,3	4 984,5	5 409,5	5 730,9	6 021,0	5 415,2	5 722,2	6 011,9
Ne-nodokļu ieņēmumi	548,0	536,0	442,0	430,4	389,7	493,4	434,4	393,5
Ārvalstu finanšu palīdzība	1 280,2	1 335,4	1 485,5	2 094,3	1 924,9	1 485,6	2 094,3	1 924,8
Pārējie ieņēmumi	112,2	117,2	109,2	99,2	98,7	108,2	98,2	97,6
Izdevumi	7 667,0	9 640,1	8 750,6	8 566,4	8 529,9	9 297,5	8 788,2	8 793,9
Uzturēšanas izdevumi	6 877,2	8 845,2	7 961,7	8 046,2	8 073,4	8 331,2	8 273,1	8 261,0
Kapitālie izdevumi	789,8	794,9	788,9	520,2	456,5	966,3	515,1	532,9
VALSTS SPECIĀLĀ BUDŽETA BILANCE	114,9	-113,8	19,6	86,7	19,1	52,1	130,0	63,5
Ieņēmumi	3 107,6	3 140,4	3 407,2	3 627,6	3 790,6	3 437,5	3 668,0	3 831,1
Nodokļu ieņēmumi	2 815,9	2 794,8	3 104,1	3 325,5	3 488,2	3 133,3	3 366,0	3 528,7
Pārējie ieņēmumi	291,7	345,6	303,1	302,1	302,4	304,2	302,1	302,4
Izdevumi	2 992,6	3 254,2	3 387,5	3 540,9	3 771,6	3 385,4	3 538,1	3 767,7
Uzturēšanas izdevumi	2 991,5	3 252,1	3 386,3	3 539,8	3 770,5	3 383,1	3 537,0	3 766,6
Kapitālie izdevumi	1,2	2,1	1,3	1,1	1,1	2,3	1,1	1,1
ATVAŠ. PUBL. PERS. BUDŽETA BILANCE	17,5	11,8	-26,9	-38,0	-37,6	-26,9	-38,0	-37,6
Ieņēmumi	460,6	491,2	463,9	466,5	467,7	519,3	502,1	505,6
Izdevumi	443,1	479,4	490,8	504,5	505,3	546,2	540,1	543,2

Atvasināto publisko personu budžetā (turpmāk – APP) kopš deficīta veidošanās 2015. gadā, kas bija saistīts ar augsto ieguldījumu līmeni, noslēdzoties 2007. – 2013. gada plānošanas perioda ES Struktūrfondu ciklam, pēdējos gados veidojas pārpalikums. Tas saistīts ar pieaugošiem transfertiem ES fondu projektu īstenošanai no valsts pamatbudžeta, kas lielā mērā nodrošina pārpalikumu APP budžeta bilancē. ES fondu plānošanas perioda sākumā transfertu apjoms ir lielāks, jo ietver arī avansa maksājumus, tādējādi APP budžetā palielinās ieņēmumi un veidojas pārpalikums, tomēr, noslēdzoties ES fondu plānošanas periodam, kad tiek pabeigti lielāki infrastruktūras projekti universitātēs un zinātniskajos institūtos, palielinās izdevumi, kas veicina deficīta veidošanos. Tiek plānots, ka APP budžetā 2021. gads būs pēdējais esošajā ES fondu īstenošanas ciklā, kad veidosies pārpalikums, bet, sākot ar 2022. gadu un vidējā termiņā, APP budžetā tiek prognozēts deficīts.

⁶ Atbilstoši MK 24.08.2021 informatīvajam ziņojumam “Par makroekonomisko rādītāju, ieņēmumu un vispārējās valdības budžeta bilances prognozēm 2022.-2024.gadā”

APP budžetā vidējā termiņa paredzēti papildu līdzekļi zinātnes bāzes finansējuma palielināšanai, sociālo stipendiju nodrošināšana studējošajiem no daudz bērnu ģimenēm, tāpat arī citām prioritātēm. 2022. gadā APP budžetā sagaidāms kapitālo izdevumu pieaugums, jo piešķirti līdzekļi infrastruktūras pilnveidošanai zemkopības resora iestādēm, tostarp ieguldījumiem meliorācijas sistēmās un investīcijām Zaļā kursa mērķu sasniegšanai.

Pašvaldību budžets

Pašvaldību budžetā 2021. gadā ir sagaidāmi zemāki ieņēmumi, salīdzinot ar 2020. gadu, pamatā dēļ zemākiem iedzīvotāju ienākuma nodokļa ieņēmumiem, ņemot vērā atvieglojumu palielināšanu un Covid-19 pandēmijas ietekmi, turpretī transferti no valsts pamatbudžeta tiek sagaidīti lielākā apmērā nekā iepriekšējā gadā. Transferta pieaugumu nodrošina speciālās dotācijas un mērķdotāciju pieaugums. Speciālā dotācija pašvaldībām tiek piešķirta, lai kompensētu pašvaldībām IIN ieņēmumu kritumu 2018. gada nodokļu reformas rezultātā, savukārt mērķdotācijas paredzētas augstākam pedagogu atalgojumam. Pretēji ieņēmumiem, izdevumiem tiek prognozēts pieaugums pret 2020. gadu, pamatā kārtējiem izdevumiem, jo kapitālajos izdevumos, neskatoties uz papildus aizņēmumu limita palielināšanu un augstas gatavības projektu realizāciju Covid-19 seku mazināšanai, kopumā tiek sagaidīts kritums. Kritumu kapitālajos izdevumos nosaka zemākas ES fondu investīcijas pašvaldībās, noslēdzoties 2014. – 2020. gada plānošanas periodam.

Vidējā termiņā pašvaldību budžetā tiek prognozēts augsts deficīta līmenis, ņemot vērā, ka vairāki valdības apstiprinātie lēmumi paredz pašvaldību ieņēmumu samazināšanos – paaugstinot ar iedzīvotāju nodokli neapliekamo minimumu strādājošajiem un pensionāriem. Tiek prognozēts, ka salīdzinājumā ar scenāriju pie nemainīgas politikas iedzīvotāju ienākuma nodokļa ieņēmumi pašvaldību budžetā samazināsies 2022. gadā par 69,8 milj. *euro*, 2023. gadā par 119,9 milj. *euro* un 2024. gadā par 120,6 milj. *euro*. Taču, ņemot vērā to, ka kopumā IIN ieņēmumi pašvaldību budžetā vidējā termiņā pieaugs, ievērojami samazināta iepriekš minētā speciālā dotācija no valsts budžeta. Attiecībā uz pašvaldību budžeta izdevumiem tiek prognozēts, ka tie vidējā termiņā pieaugs, it īpaši atlīdzībai pedagogiem un aprūpētajiem sociālās aprūpes institūcijās, kā arī kapitālie izdevumi. 2022. gadā augstāku kapitālo izdevumu līmeni noteiks valdības piešķirtie 30 milj. *euro* pašvaldību investīciju programmai un aizņemšanās limita palielināšana par 70 milj. *euro*.

2.3. tabula. Pašvaldību konsolidētā budžeta bilance 2020. – 2024.gadā, milj. *euro*

	2020	2021	2022	2023	2024	2022	2023	2024
	Fakts	Novērt.	Prognoze (pie nemainīgas politikas) ⁷			Prognoze		
PAŠVALDĪBU BUDŽETA BILANCE	-39,6	-115,8	-66,2	-41,0	-26,6	-196,0	-160,8	-147,2
Ieņēmumi	2 816,5	2 791,4	2 920,4	3 007,0	3 191,1	2 909,3	2 853,4	2 952,8
Nodokļu ieņēmumi	1 688,4	1 548,5	1 711,9	1 807,6	1 894,9	1 642,1	1 687,7	1 774,3
Transferts no valsts budžeta	945,3	1 053,8	1 014,4	1 005,4	1 102,1	1 073,1	971,6	984,4
Pārējie ieņēmumi	182,7	189,1	194,1	194,1	194,1	194,1	194,1	194,1
Izdevumi	2 856,1	2 907,1	2 986,6	3 048,0	3 217,7	3 105,3	3 014,2	3 100,0
Uzturēšanas izdevumi	2 230,4	2 313,4	2 387,4	2 444,7	2 503,0	2 389,7	2 410,9	2 385,3
Kapitālie izdevumi	625,7	593,8	599,2	603,3	714,7	715,6	603,3	714,7
Pārējie izdevumi	0,0	0,0	0,0	0,0	0,0	0,0	0,0	0,0

⁷ Atbilstoši MK 24.08.2021 informatīvajam ziņojumam "Par makroekonomisko rādītāju, ieņēmumu un vispārējās valdības budžeta bilances prognozēm 2022.-2024.gadā"

2.3. Valdības apstiprinātie atbalsta pasākumi Covid-19 infekcijas izraisītās krīzes seku mazināšanai tautsaimniecībā un to fiskālā ietekme

Atbilstoši FM novērtējumam līdz šā gada 3. oktobrim apstiprinātais tautsaimniecības atbalsta pasākumu apmērs 2021. gadā veido 3,2 miljardus *euro* jeb 10,4% no IKP, 2022. gadā 0,5 miljardus *euro* jeb 1,5% no IKP apmērā, 2023. gadā 0,3 miljardus *euro* jeb 0,8% no IKP, 2024. gadā 0,1 miljardu *euro* jeb 0,3% no IKP. Savukārt 2020. gadā faktiskais atbalsts, ņemot vērā VID, finanšu institūcijas ALTUM u.c. institūciju sniegto informāciju, bija 1,3 miljards *euro* jeb 4,4% no IKP.

Apstiprinātos atbalsta pasākumus Covid-19 krīzes pārvarēšanai var sadalīt piecās kategorijās – atbalsts nodokļu jomā, atbalsts pabalstu jomā, atbalsts aizdevumu un garantiju jomā, atbalsts nozarēm, kā arī ES finansējuma atbalsts. Pasākumi ar lielāko fiskālo ietekmi katrā jomā ir atspoguļoti 2.4. tabulā.

2.4. tabula Valdības apstiprinātie atbalsta pasākumi Covid-19 izraisītās seku mazināšanai tautsaimniecībā un to fiskālā ietekme, % no IKP un milj. *euro*

Pasākumi	2020		2021			2022	
	Izpilde	Ietekme uz bilanci	Plāns uz 03.10.	Operatīvā izpilde līdz 30.09.	Ietekme uz bilanci (novērt.)	Plāns uz 03.10.	Ietekme uz bilanci (novērt.)
ATBALSTA APJOMS	1 280,4	-958,8	3 248,8	1 753,8	-2 166,5	497,7	-263,2
% no attiecīgā gada IKP	4,4	-3,3	10,4	5,6	-6,9	1,5	-0,8
I Atbalsts nodokļu jomā, tai skaitā	251,0	-125,1	110,0	62,4	-28,7	0,0	35,6
Nodokļu samaksas termiņa pagarinājumi	162,0	-36,1	75,0	62,4	-22,7	0,0	0,6
II Atbalsts pabalstu jomā, tai skaitā	129,6	-129,6	540,2	506,5	-506,5	0,0	0,0
Dīkstāves pabalsti	60,5	-60,5	97,6	135,9	-135,9	0,0	0,0
Algu subsīdijas	47,3	-47,3	75,7	21,0	-21,0	0,0	0,0
Slimības palīdzības pabalsts un piemaksa pie tā par bērnu	0,1	-0,1	14,7	2,9	-2,9	0,0	0,0
Bezdarbnieku palīdzības pabalsts	5,2	-5,2	14,8	10,8	-10,8	0,0	0,0
Slimības pabalsts 1.-10.diena no valsts budžeta dēļ Covid-19	2,9	-2,9	32,5	32,5	-32,5	0,0	0,0
Vienreizējs pabalsts (500 <i>euro</i>) ģimenēm par katru bērnu	0,0	0,0	187,6	187,9	-187,9	0,0	0,0
Vienreizējs pabalsts (200 <i>euro</i>) senioriem un invalīdiem	0,0	0,0	112,5	109,9	-109,9	0,0	0,0
III Atbalsts aizdevumu un garantiju jomā	240,7	-81,8	683,0	91,1	-111,9	69,8	-28,8
IV Atbalsts nozarēm, tai skaitā	631,8	-622,3	1 825,7	1 064,5	-1 510,9	224,0	-263,1
Veselības nozarei	133,1	-123,6	721,1	308,7	-463,8	131,2	-170,3
Satiksmes nozarei (t.sk. avio nozarei un autoceļiem)	408,4	-408,4	293,6	128,9	-293,6	0,0	0,0
Granti apgrozāmajiem līdzekļiem	0,0	0,0	533,8	501,4	-501,4	0,0	0,0
Zemkopības nozarei	37,5	-37,5	45,5	7,6	-45,5	0,0	0,0
Kultūras nozarei	21,1	-21,1	37,3	24,0	-35,2	0,0	0,0
Izglītībai un zinātnei (t.sk. sportam un attālinātajām mācībām)	22,1	-22,1	53,2	31,7	-49,5	0,0	0,0
Augstas gatavības projekti (bez autoceļiem)	0,0	0,0	55,7	33,7	-38,4	92,6	-92,6
V ES fondu finansējuma atbalsts	27,3	0,0	89,9	29,3	-8,6	203,9	-6,9

Līdz šī gada 30. septembrim faktiski izsniegtā atbalsta apmērs sasniedzis 1,75 miljardus *euro*. Martā un aprīlī veikta vienreizēju pabalstu izmaksa ģimenēm ar bērniem (375,8 tūkst. maksājumu), kā arī senioriem un personām ar invaliditāti (549,4 tūkst. maksājumu). Dīkstāves pabalstus VID 2021. gadā izmaksājis 292 tūkstoti reižu jeb 76,3 tūkstošiem personu, bet algu subsīdijas 71,5 tūkstošus reižu jeb 28,3 tūkstošiem personu. Ļoti nozīmīgu apmēru izdevumos veido grantu apgrozāmajiem līdzekļiem izmaksas, kas šogad izmaksātas 40,3 tūkstoši reižu jeb 11 tūkstošiem saņēmēju. Neskatoties, ka 30. jūnijā pamatā dažādu pabalstu izmaksa noslēdzās, paredzams, ka gada otrajā pusē izmaksas joprojām turpināsies veselības nozares Covid-19 vajadzību finansēšanai, autoceļu atjaunošanai, zemkopības, kultūras, kā arī citām nozarēm, kam tika piešķirts finansējums no budžeta programmas “Līdzekļi neparedzētiem gadījumiem”.

Aktualizējot vispārējās valdības budžeta bilances vidējam termiņam, tika ņemta vērā apstiprinātā atbalsta negatīvā ietekme uz budžeta bilanci. 2020. gadā novērtētā ietekme uz vispārējās valdības budžeta deficītu veidoja 1,0 miljardu *euro* jeb 3,3% no IKP. 2021. gadā sagaidāms, ka ietekme palielināsies līdz 2,2 miljardam *euro* jeb 6,9% no IKP. Savukārt 2022. gadam ietekme uz deficītu tiek vērtēta būtiski zemākā apmērā – 0,3 miljardi *euro* jeb 0,8% no IKP, galvenokārt turpinot realizēt augstas gatavības investīciju projektus, kas tiks uzsākti šogad, finansējot Covid-19 vakcīnu iegādi un turpinot ALTUM programmas.

2.4. Budžeta prognožu salīdzinājums ar aktuālākajām Eiropas Komisijas prognozēm

Salīdzinot FM sagatavotās vispārējās valdības budžeta prognozes ar aktuālajām EK prognozēm, ir būtiski ņemt vērā to izstrādes laiku. Paskaidrojumu sagatavošanas brīdī ir pieejamas EK fiskālās prognozes, kas tika publicētas 2021. gada maijā. FM gadījumā 2021. gada budžeta deficīta novērtējumā tika ņemta vērā aktuālākā IKP prognoze, kas izstrādāta šā gada jūnijā un līdz 3. oktobrim apkopotā informācija par Covid-19 atbalsta pasākumu fiskālo ietekmi. Savukārt, gatavojot budžetu 2022. gadam, ieņēmumu un izdevumu prognozes ir aktualizētas, ņemot vērā valdības pieņemtos lēmumus līdz šā gada oktobrim. Gan FM, gan EK prognozes joprojām tika gatavotas augstas nenoteiktības apstākļos, pastāvot bažām par trešo Covid-19 vilni, ekonomiskās aktivitātes ierobežošanu un papildu atbalsta nepieciešamību, kā arī neskaidrībai par vakcinācijas plāna izpildi.

2.5. tabula FM budžeta prognozes salīdzinājums ar EK prognozi, % no IKP

	LV		EK (pavasaris 2021) ⁸		Starpība (procentpunktos)	
	2021	2022	2021	2022	2021	2022
Vispārējās valdības budžeta bilance	-9,3	-4,8	-7,3	-2,0	2,0	2,8
Ieņēmumi	38,5	38,8	39,6	39,7	1,1	0,9
Nodokļu ieņēmumi ⁹	31,4	30,8	31,7	31,6	0,3	0,8
<i>Ražošanas un importa nodokļi</i>	<i>14,4</i>	<i>14,1</i>	<i>14,4</i>	<i>14,3</i>	<i>0,0</i>	<i>0,2</i>
<i>Ienākuma un mantas kārtējie nodokļi</i>	<i>6,9</i>	<i>6,7</i>	<i>7,1</i>	<i>7,1</i>	<i>0,2</i>	<i>0,4</i>
<i>Neto sociālās iemaksas</i>	<i>10,1</i>	<i>10,0</i>	<i>10,2</i>	<i>10,2</i>	<i>0,1</i>	<i>0,2</i>
Pārējie ieņēmumi	7,1	8,0	7,8	8,1	0,7	0,1
Izdevumi	47,8	43,6	46,9	41,7	-0,9	-1,9
Atlīdzība	11,6	11,1	12,3	11,4	0,7	0,3
Starppatēriņš	6,6	6,3	6,7	5,6	0,1	-0,7
Sociālie maksājumi	14,4	13,3	13,4	12,4	-1,0	-0,9
Procentu izdevumi	0,7	0,6	0,6	0,6	-0,1	0,0
Subsīdijas	1,2	0,9	1,4	1,2	0,2	0,3
Bruto pamatkapitāla veidošana	5,5	6,5	6,2	6,1	0,7	-0,4
Pārējie izdevumi	7,8	4,8	6,3	4,4	-1,5	-0,4

⁸ Datu avots: AMECO.

⁹ Nodokļu ieņēmumi atbilstoši EKS metodoloģijai (D.2 + D.5 + D.61 + D.91).

Atbilstoši 2021. gada pavasara prognozēm EK prognozē, ka Latvijas vispārējās valdības budžeta deficīts 2021. gadā būs 7,3% no IKP un 2022. gadā būs 2,0% no IKP, kas ir zemāks nekā FM prognozētais deficīts. To iespējams nosaka tas, ka EK prognozes izstrādes brīdī nebija iespējams ņemt vērā aktuālāko informāciju par valdības lēmumiem attiecībā uz papildu finansējumu Covid-19 atbalstam gan 2021., gan 2022. gadam, kā arī EK prognozē nav iekļauti aktuālākie valdības lēmumi attiecībā uz papildu finansējumu atlīdzībai un investīcijām. Gan FM, gan EK prognozē, ka deficīts 2022. gadā salīdzinājumā ar 2021. gadu samazināsies, jo, uzlabojoties epidemioloģiskajai situācijai un kāpjot ekonomikas pieauguma tempam, tik apjomīgs atbalsts Covid-19 krīzes mazināšanai kā iepriekšējos gados vairs nebūs nepieciešams.

2.5. Pašvaldību finanšu izlīdzināšana

Valsts budžetā 2022. gadam ir paredzēts finansējums pašvaldībām 187,19 milj. *euro* apmērā, kas paredzēts Pašvaldību finanšu izlīdzināšanas likuma normu izpildei, t.sk.:

1. dotācija pašvaldību finanšu izlīdzināšanas fondam 81,09 milj. *euro*;
2. dotācija 105,50 milj. *euro* apmērā, kura tiek integrēta pašvaldību finanšu izlīdzināšanas sistēmā pēc iedzīvotāju ienākuma nodokļa sadales principiem;
3. dotācija pašvaldībām 0,60 milj. *euro* apmērā par iemītniekiem veco ļaužu pansionātos un centros, kuri tajos ievietoti līdz 1998. gada 1. janvārim.

Pašvaldību finanšu izlīdzināšanas aprēķins tiek veikts atbilstoši Pašvaldību finanšu izlīdzināšanas likumam, kas nodrošina līdzvērtīgas iespējas pašvaldību autonomo funkciju realizācijai, kā arī, pārdomāti pārdalot līdzekļus, veicina pašvaldību ieinteresētību savas administratīvās teritorijas attīstībā. Visi pašvaldību finanšu izlīdzināšanas aprēķinā izmantojamie rādītāji ir publiski pieejami, attiecīgi ikviena pašvaldība var aprēķināt potenciālos pašvaldību finanšu izlīdzināšanas rezultātus, tādējādi prognozējot savus ieņēmumus.

2022. gada pašvaldību finanšu izlīdzināšanas fonda ieņēmumi tiek plānoti 212,42 milj. *euro*. Tos veido valsts budžeta dotācija 81,09 milj. *euro* un pašvaldību iemaksas – 131,33 milj. *euro*.

Atbilstoši aprēķinam ir paredzēts, ka iemaksas pašvaldību finanšu izlīdzināšanas fondā veiks 8 pašvaldības, bet dotāciju saņems 35 pašvaldības. Lielākie iemaksu veicēji pašvaldību finanšu izlīdzināšanas fondā, rēķinot procentuāli no pašvaldību vērtētajiem ieņēmumiem, ir Mārupes novads – 18,83%, Ādažu novads – 17,87%, Jūrmalas valstspilsēta – 17,34%. Rīgas valstspilsētas iemaksas būs lielākās pēc kopējo iemaksu apjoma – 95,68 milj. *euro*, kas procentuāli no Rīgas valstspilsētas pašvaldības vērtētajiem ieņēmumiem ir 13,54%.

2.6. Informācija par ministriju padotībā esošām no valsts budžeta daļēji finansētām atvasinātām publiskām personām un budžeta nefinansētām iestādēm

Tabulā Nr.2.6. apkopota ministriju iesniegtā informācija par to padotībā esošām no valsts budžeta daļēji finansētām atvasinātām publiskām personām 2022. gadā un tabulā Nr.2.7. apkopota ministriju iesniegtā informācija par padotībā esošām budžeta nefinansētām iestādēm 2022. gadā.

2.6. tabula. 2022. gadā ministriju padotībā esošās valsts budžeta daļēji finansētās atvasinātās publiskās personas

Nr.p.k.	Valsts budžeta daļēji finansētās atvasinātās publiskas personas nosaukums
Izglītības un zinātnes ministrija	
1.	Augstākās izglītības padome
2.	Banku augstskola
3.	Daugavpils Universitāte
4.	Latvijas Jūras akadēmija
5.	Latvijas Sporta pedagoģijas akadēmija
6.	Latvijas Universitāte
7.	Liepājas Universitāte
8.	Rēzeknes Tehnoloģiju akadēmija
9.	Rīgas Tehniskā universitāte
10.	Ventspils Augstskola
11.	Vidzemes Augstskola
12.	Latvijas Zinātņu akadēmija
13.	Latvijas Organiskās sintēzes institūts
14.	Latvijas Valsts koksnes ķīmijas institūts
15.	Fizikālās enerģētikas institūts
16.	Latvijas Biomedicīnas pētījumu un studiju centrs
17.	Elektronikas un datorzinātņu institūts
Zemkopības ministrija	
18.	LLU Agroresursu un ekonomikas institūts
19.	Valsts zinātniskais institūts "Pārtikas drošības, dzīvnieku veselības un vides zinātniskais institūts BIOR"
20.	LLU Dārzkopības institūts
21.	Latvijas Lauksaimniecības universitāte
22.	Latvijas Valsts mežzinātnes institūts "Silava"

Nr.p.k.	Valsts budžeta daļēji finansētas atvasinātas publiskas personas nosaukums
23.	LVMI Silava un LLU Valsts zinātniskās izpētes mežu apsaimniekošanas aģentūra "Meža pētīšanas stacija"
Vides aizsardzības un reģionālās attīstības ministrija	
24.	Zemgales plānošanas reģions
25.	Vidzemes plānošanas reģions
26.	Kurzemes plānošanas reģions
27.	Rīgas plānošanas reģions
28.	Latgales plānošanas reģions
29.	Nacionālais botāniskais dārzs
Kultūras ministrija	
30.	Latvijas Mākslas akadēmija
31.	J.Vītola Latvijas Mūzikas akadēmija
32.	Latvijas Kultūras akadēmija
33.	UNESCO Latvijas Nacionālā komisija
Veselības ministrija	
34.	Rīgas Stradiņa universitāte

2.7. tabula. 2022. gadā ministriju padotībā esošās budžeta nefinansētās iestādes

Nr.p.k.	Budžeta nefinansētās iestādes nosaukums
Satiksmes ministrija	
1.	Valsts dzelzceļa tehniskā inspekcija
2.	Valsts dzelzceļa administrācija
3.	Transporta nelaimes gadījumu un incidentu izmeklēšanas birojs
4.	Valsts aģentūra "Civilās aviācijas aģentūra"
Tieslietu ministrija	
5.	Latvijas Republikas Patentu valde
Veselības ministrija	
6.	Zāļu valsts aģentūra