

Informatīvais ziņojums

**„Par makroekonomisko rādītāju, ieņēmumu un
vispārējās valdības budžeta bilances prognozēm
2023.-2025.gadā”**

Rīga, 2022

Saturs

1. Galveno makroekonomisko rādītāju prognozes 2022.-2025. gadam	3
2. Kopbudžeta nodokļu un valsts pamatbudžeta nenodokļu ieņēmumu prognoze 2023.-2025. gadam	32
3. Vispārējās valdības budžeta bilances prognoze pie nemainīgas valdības politikas 2023.-2025. gadam	34
4. Valdības apstiprinātie atbalsta pasākumi krīžu seku mazināšanai un to fiskālā ietekme	37
5. Vispārējās valdības parāda prognoze pie nemainīgas valdības politikas 2023.-2025. gadam	42
6. Fiskālās politikas nosacījumi un fiskālā telpa 2023.-2025. gadam	43
7. Pesimistiskais attīstības scenārijs	46
8. Turpmākā rīcība.....	49

1. Galveno makroekonomisko rādītāju prognozes 2022.-2025. gadam

Latvijas ekonomika Covid-19 krīzi ir pārvarējusi būtiski labāk nekā sākotnēji prognozēts un pēc 3,8% krituma 2020. gadā ekonomikas izaugsme strauji atjaunojās, 2021. gadā sasniedzot 4,5%. 2022. gadā Latvijas ekonomisko situāciju jau pilnībā nosaka Krievijas uzsāktais karš Ukrainā, tirdzniecības sakaru pārtraukšana ar Krieviju un Baltkrieviju un straujais energoresursu cenu kāpums, kas vājinājis visas pasaules ekonomikas izaugsmi.

Ekonomikas kritums 2020. gadā nebija tik straujš kā tika prognozēts Covid-19 krīzes pašā sākumā, jo Latvijas ražošanas sektors izrādījās noturīgāks pret pandēmijas šoku un pakalpojumu sektors atgūvās straujāk nekā prognozēts. Līdzīgi 2021. gadā ekonomikas izaugsme bija straujāka nekā prognozēts, ko nodrošināja labvēlīgā situācija ārējos tirgos un apjomīgie ekonomikas atbalsta pasākumi, ļaujot saglabāt uzņēmējdarbību un darba vietas krīzes un ierobežojumu tieši skartajās nozarēs, kā arī sniedzot atbalstu sociāli mazāk aizsargātajām iedzīvotāju grupām. 2021. gada otrajā ceturksnī Latvijas ekonomika jau atgriezās pirmskrīzes, 2019. gada ceturktā ceturkšņa līmenī.

2021. gadā kopā lielāko devumu ekonomikas izaugsmē nodrošināja tirdzniecības, veselības aizsardzības un apstrādes rūpniecības nozares, pieaugot attiecīgi par 8,9%, 24,8% un 7,4%. Lejupslīde savukārt bija fiksēta lauksaimniecības un būvniecības nozarēs – attiecīgi par 6,8% un 6,1%. Covid-19 ierobežojumu vissmagāk skartā izmitināšanas un ēdināšanas nozare samazinājās par 5,2%, bet mākslas, izklaides un atpūtas nozare saruka par 3,3%.

No izlietojuma puses, ekonomikas izaugsmi pērn visvairāk veicināja privātā patēriņa pieaugums par 4,8%, ko nodrošināja Covid-19 ierobežojumu pakāpeniskā mazināšana, kā arī valsts atbalsts uzņēmumiem un mājsaimniecībām. Spēcīgi auga sabiedriskais patēriņš, salīdzinājumā ar 2020. gadu palielinoties par 4,4%, un investīcijas pamatkapitālā palielinājās par 2,9%. Eksportam (+6,2%) palielinoties nedaudz lēnāk nekā importam (+13,5%), neto eksporta devums ekonomikas izaugsmē bija negatīvs.

2022. gada pirmajā pusē ekonomika turpināja atgūties no pandēmijas laikā noteiktajiem ierobežojumiem, pakalpojumu nozarēm turpinot uzrādīt augstus pieauguma tempus, bet jau no otrā ceturkšņa bija jūtama arī kara un energoresursu cenu kāpuma negatīvā ietekme. Tā rezultātā iekšzemes kopprodukts (IKP) otrajā ceturksnī, salīdzinot ar 2022. gada pirmo ceturksni, samazinājās par 1,0% pēc sezonāli un kalendāri koriģētiem datiem, bet ekonomikas izaugsmes tempi gada griezumā attiecīgi samazinājās no 6,7% pirmajā ceturksnī līdz 3,0% otrajā ceturksnī. Noteicošā ietekme šeit bija būvniecības un vairumtirdzniecības nozaru kritumam attiecīgi par 13,8% un 21,1% pret pagājušā gada otro ceturksni. Ja būvniecības nozari kā pirmo no lielākajām nozarēm ir skāris cenu kāpums, palielinot būvniecības izmaksas un kavējot darbu uzsākšanu vai liekot atteikties no jauniem projektiem, vairumtirdzniecības nozari vistiešāk ir ietekmējusi darījumu ar Krieviju ierobežošana.

2022. gada pirmajā pusē kopā IKP, salīdzinot ar pagājušā gada pirmo pusi, palielinājās par 4,7%, un ekonomikas izaugsmi nodrošināja galvenokārt pakalpojumu nozaru atgūšanās no pandēmijas laika ierobežojumiem, kā arī stabilā izaugsme apstrādes rūpniecībā. Būtiskākā ietekme bija pievienotās vērtības pieaugumam profesionālo un administratīvo pakalpojumu nozarēs par 17,2%, apstrādes rūpniecībā par 7,0%, izmitināšanas un ēdināšanas nozarē par 80,0% un informācijas un komunikācijas pakalpojumu nozarē par 12,0%. Savukārt būvniecības nozarē bija fiksēts 11,8% kritums un pārējā rūpniecība, tajā skaitā elektroenerģijas un gāzes apgāde gada pirmajā pusē samazinājās par 11,4%.

No izlietojuma puses lielākais devums ekonomikas izaugsmē bija privātā patēriņa pieaugumam par 11,2%, kamēr sabiedriskā patēriņa un investīciju pieaugums bija daudz mērenāks – attiecīgi 1,6% un 2,4%. Preču eksports 2022. gada pirmajā pusē palielinājās lēnāk nekā imports – attiecīgi par 6,3% un 13,2%, un neto eksporta devums ekonomikas izaugsmē bija negatīvs.

Ņemot vērā 2022. gada pirmā ceturkšņa datus un IKP ātro novērtējumu par 2022. gada otro ceturksni, kā arī gaidāmo ekonomiskās izaugsmes palēnināšanos šā gada otrajā pusē un nākamā gada sākumā, augusta sākumā tika izstrādātas makroekonomisko rādītāju prognozes 2022.-2025. gadam. Prognozes paredz, ka IKP salīdzināmās cenās šogad palielināsies par 2,8%, bet 2023. gadā ekonomikas izaugsme noslīdēs līdz 1,0%. 2024. un 2025. gadā IKP pieaugums paātrināsies un veidos attiecīgi 3,0% un 3,4%.

Ārējā vide

Pasaules ekonomika pēc Covid-19 pandēmijas izraisītā 3,1% krituma 2020. gadā, pērn visai strauji atguvās, sasniedzot 6,1% izaugsmi, bet 2022. gadā situāciju pasaulē jau pilnībā nosaka Krievijas uzsāktais karš Ukrainā, energoresursu cenu straujais kāpums un centrālo banku uzsāktais procentu likmju paaugstināšanas cikls, cenšoties ierobežot arvien augošo inflāciju. Šā gada laikā gan pasaules ekonomikas, gan ASV un Eiropas Savienības (ES) valstu ekonomikas izaugsmes prognozes ir tikušas pastāvīgi samazinātas, un samazinājumus veikušas visas vadošās starptautiskās institūcijas.

Starptautiskais Valūtas fonds jūlijā samazināja pasaules ekonomikas izaugsmes prognozi 2022. gadam līdz 3,2%, salīdzinot ar janvārī prognozētajiem 4,4%. ASV ekonomikas izaugsmes prognoze attiecīgi samazināta no 4,0% līdz 2,3%. Eiropas Komisija (EK) jūlijā samazināja 27 ES valstu ekonomikas izaugsmes prognozi 2022. gadam līdz 2,7%, salīdzinot ar februārī, pirms Krievijas iebrukuma Ukrainā, prognozētajiem 4,0%.

1. tabula. IKP pieauguma prognozes 2022. un 2023. gadam

Valsts	Īpatsvars kopējā Latvijas preču eksportā 2021. gadā	IKP pieauguma prognoze salīdzināmās cenās, g/g, %, EK, 2022. gada jūlijs * SVF, 2022. gada jūlijs		Izmaiņas pret EK 2022. gada februāra prognozēm, procentpunkti * pret SVF prognozēm	
		2022.	2023.	2022.	2023.
Lietuva	17,8%	1,9	2,5	-1,5	-0,9
Igaunija	10,6%	1,6	1,9	-1,5	-2,1
Apvienotā Karaliste*	7,7%	3,2	0,5	-1,5	-1,8
Vācija	7,3%	1,4	1,3	-2,2	-1,3
Krievija*	7,3%	-6,0	-3,5	-8,8	-5,6
Zviedrija	5,5%	1,3	0,8	-2,5	-1,2
Dānija	4,3%	3,0	1,2	0,2	-1,1
Polija	4,2%	5,2	1,5	-0,3	-2,7
Nīderlande	3,3%	3,0	1,0	0,0	-1,7
Somija	2,5%	1,8	1,2	-1,2	-0,8
Kopā vidēji svērtais 10 valstīm	70,4%	1,4	1,1	-2,1	-1,9
ES27	66,7%	2,7	1,5	-1,3	-1,3

Latvijas ekonomikas attīstību visbūtiskāk ietekmē situācija eirozonā un atsevišķās tās galvenajās ārējās tirdzniecības partnervalstīs, no kurām liela daļa ir starp Krievijas kara un cenu kāpuma visvairāk skartākajām valstīm. Desmit Latvijas lielāko eksporta partnervalstu – Lietuvas, Igaunijas, Apvienotās Karalistes, Vācijas, Krievijas, Zviedrijas, Dānijas, Polijas, Nīderlandes un Somijas – kopējā vidēji svērtā ekonomikas izaugsmes prognoze 2022. gadam jūlijā par 2,1 procentpunktiem zemāka nekā pirms Krievijas uzsāktā kara, veidojot 1,4%. Šis samazinājums ir lielāks nekā ES valstīm kopumā un arī prognozētā izaugsme ir par 1,3 procentpunktiem zemāka nekā ES kopā.

Līdzīgi arī 2023. gadam Latvijas galveno ārējās tirdzniecības partnervalstu ekonomikas izaugsmes prognoze ir samazināta par 1,9 procentpunktiem līdz 1,1%, kamēr ES kopumā prognoze ir nedaudz pozitīvāka – tā ir samazināta par 1,3 procentpunktu līdz 1,5%.

Šā gada otrā ceturkšņa dati parādīja nedaudz pozitīvāku ES ekonomikas izaugsmi nekā EK bija prognozējusi jūlijā. Salīdzinot ar iepriekšējo ceturksni, ES27 ekonomikas izaugsme otrajā ceturksnī veidojusi 0,7%, kamēr EK attiecīgi bija prognozējusi 0,1% kritumu. Lielākajā daļā ES valstu izaugsme otrajā ceturksnī bijusi pozitīvāka nekā EK prognozēs, kamēr Polijā, Igaunijā un Latvijā tā ievērojami atpalikusi no prognozētā. Tomēr nākamajos ceturkšņos Eiropas Savienībā gaidāma izaugsmes palēnināšanās un atsevišķos ceturkšņos nav izslēgts kritums, par ko signalizē apsteidzošie indikatori, tajā skaitā EK veidotais ekonomikas sentimenta indekss (ESI indekss) un iepirkumu menedžeru indekss (PMI).

Eiropas PMI indekss augustā noslīdējis līdz 48,9, salīdzinot ar 49,9 jūlijā, un ir zemākais pēdējo 18 mēnešu laikā. Indeksa vērtība zem 50 nozīmē ekonomiskās aktivitātes samazināšanos. Arī ESI indekss kopš februāra ir pastāvīgi krities un augustā bijis zemākajā līmenī kopš 2021. gada februāra.

Jau Covid-19 pandēmija pēdējo divu gadu laikā bija izraisījusi būtiskas cenu svārstības, ko šogad vēl tikai pastiprinājis Krievijas iebrukums Ukrainā un sekojošais straujais energoresursu cenu kāpums. Pēc cenu pieauguma tikai par 0,3% 2020. gadā, 2021. gadā inflācija eirozonā paaugstinājās līdz 2,6%, bet šā gada augustā sasniedza jau 9,1%, jau no gada sākuma saglabājoties vēsturiski augstākajā līmenī kopš eirovalūtas ieviešanas 1999. gadā. Inflācijas kāpumu sākotnēji bija izraisījusi gan ekonomiskās aktivitātes atjaunošanās pēc Covid-19 pandēmijas un apjomīgie valstu valdību un centrālo banku ekonomiskās stimulēšanas pasākumi, gan piegāžu ķēžu traucējumi un resursu ierobežotā pieejamība, bet pēc Krievijas iebrukuma Ukrainā energoresursu cenas sāka augt īpaši strauji, un šā gada vidējā inflācijas prognoze eirozonai ir paaugstināta līdz 7,6%. Arī 2023. gada inflācijas 4,0% prognoze joprojām ir augstāka par Eiropas Centrālās bankas (ECB) definēto inflācijas mērķi, kas ir tuvu, bet nedaudz zem 2%.

Lai ierobežotu inflāciju, pasaules vadošās centrālās bankas ir sākušas procentu likmju paaugstināšanas ciklu. ASV Federālā rezervju sistēma 16. martā pirmo reizi kopš 2018. gada decembra paaugstināja bāzes procentu likmi par 0,25 procentpunktiem līdz 0,25% – 0,5%. Pēc vairākiem sekojošiem procentu likmju paaugstinājumiem 21. septembrī likmes sasniedza 3,0% – 3,25% un turpmākajos mēnešos ir gaidāms tālāks likmju paaugstinājums. ECB 21. jūlijā pirmo reizi pēdējos 11 gados veica procentu likmju paaugstinājumu, galveno bāzes procentlikmi palielinot par 0,5 procentpunktiem līdz 0,5%, bet 8. septembrī veica vēsturiski lielāko likmes paaugstinājumu par 0,75 procentpunktiem, paceļot likmi līdz 1,25%.

Procentu likmju paaugstināšana un aizņēmumu sadārdzināšanās vienlaikus ar inflācijas mazināšanu var samazināt arī ekonomikas izaugsmi, īpaši negatīvu ietekmi atstājot uz pasaules attīstības valstīm ar augstiem parādu līmeņiem, ievērojami sadārdzinot to aizņemšanās izmaksas. Straujāka likmju celšana ASV nekā eirozonā arī ir veicinājusi dolāra kursa kāpumu pret *euro* un Eiropas vienotās valūtas vērtība augusta beigās noslīdēja līdz zemākajam līmenim pēdējo 20 gadu laikā, vienam *euro* maksājot mazāk par vienu ASV dolāru, nedaudz paaugstinoties tikai pēc ECB septembra lēmuma par procentu likmju celšanu.

Nozaru attīstība

Rūpniecības nozare Latvijā aizvadījusi veiksmīgu 2021. gadu, līdzīgai izaugsmei turpinoties 2022. gada pirmajā pusgadā, taču otrais pusgads iesācies ar ražošanas apjomu samazinājumu.

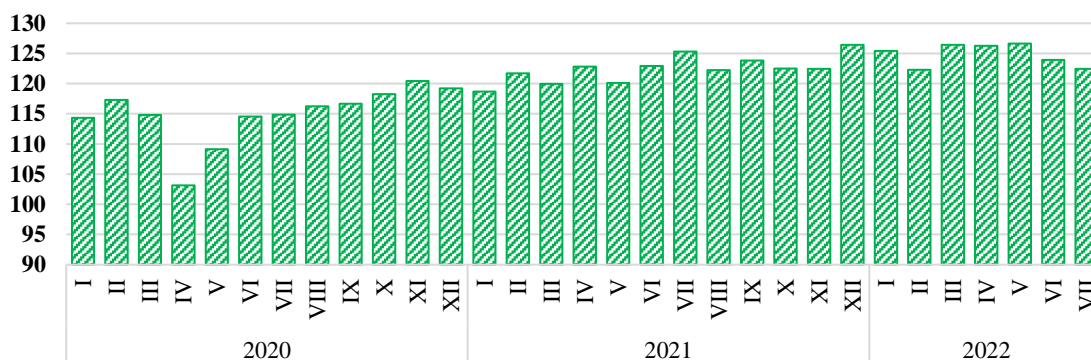
Rūpniecība ir viena no lielākajām nozarēm Latvijā un sastāda 16,5% no kopējās pievienotās vērtības struktūras, kas ir par 1,1 procentpunktu vairāk kā 2020. gadā. 2021. gadā rūpniecības nozarē nodrošinātas 131,3 tūkstoši darba vietu, kas ir par 2,2% mazāk kā 2020. gadā un veido 15,2% no visām darba vietām Latvijas darba tirgū. Rūpniecības nozare iedalās apstrādes rūpniecībā ar 80,7% īpatsvaru 2021. gadā, otra lielākā apakšnozare ir

elektroenerģija un gāzes apgāde ar 15,8% īpatsvaru, bet mazākā ir ieguves rūpniecība un karjeru izstrāde, kas veido 3,5% no kopējās rūpniecības nozares.

Rūpniecības izlaide 2021. gadā, neskatoties uz pandēmijas uzliesmojumiem un augošajām elektroenerģijas cenām, bijusi par 6,5% augstāka kā gadu iepriekš salīdzināmās cenās, kas ir lielākais ražošanas apjomu kāpums kopš 2017. gada. Vairums Eiropas Savienības dalībvalstu uzrādījušas vēl labākus rezultātus, taču to noteica zemās bāzes efekts 2020. gadā spēcīgākas pandēmiskās ietekmes rezultātā. Savukārt, pandēmijas pirmā viļņa ietekme uz Latvijas rūpniecības nozari bija viena no zemākajām ES.

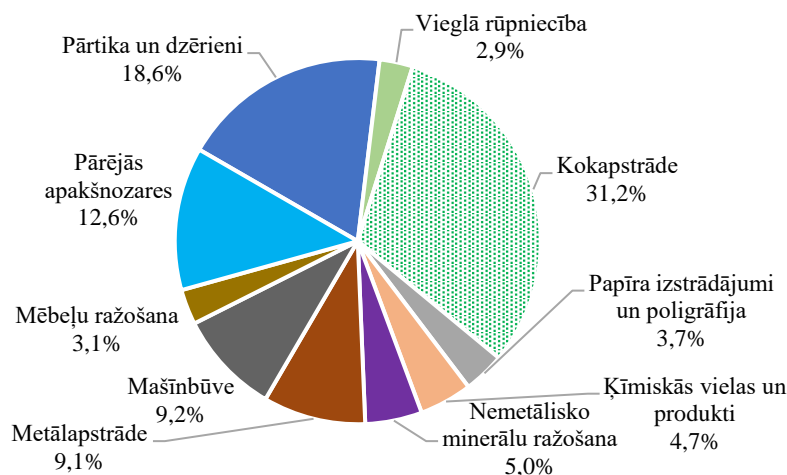
Rūpniecības pieaugumu 2021. gadā noteica apstrādes rūpniecības pieaugums par 7,3%, ieguves rūpniecības izlaides palielinājums par 4,7% un elektroenerģijas un gāzes apgādes kāpums par 2,9%.

Arī šā gada pirmajos septiņos mēnešos kopā rūpniecības nozare saglabāja 2,8% izaugsmi, ko nodrošināja apstrādes rūpniecības 5,6% pieaugums, bet negatīvu ietekmi atstāja elektroenerģijas un gāzes apgādes sarukums par 14,9%. Ieguves rūpniecībā pirmajos septiņos mēnešos fiksēts 0,7% pieaugums. Lai arī rūpniecībā kopumā septiņos mēnešos vērojama izaugsme, tomēr jau šā gada jūnijā un jūlijā iezīmējas ražošanas apjomu samazinājumi (1.attēls), ko izraisa dārgie energoresursi un izejvielas, kā arī parādās produkcijas pieprasījuma samazināšanās pazīmes.



**1. attēls. Rūpniecības produkcijas apjoma indekss
(sezonāli izlīdzināti dati, 2015 = 100)**

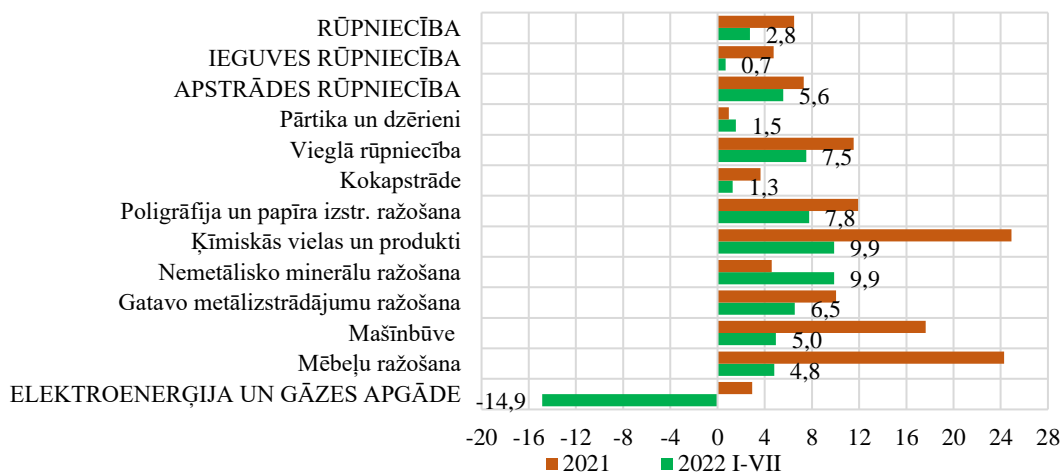
Apstrādes rūpniecības izlaides struktūra 2021. gadā ir nedaudz mainījusies salīdzinājumā ar 2020. gadu, ko noteica augstais pieprasījuma līmenis Eiropā un ASV pēc atsevišķām preču grupām. Lielākajai no apstrādes rūpniecības apakšnozarēm – kokapstrādei – 2021. gads bijis sekmīgs, augot gan cenu līmenim, gan pieprasījumam, kas ļāva arī kopējā struktūrā iegūt spēcīgu īpatsvara palielinājumu par 4,7 procentpunktiem, sasniedzot 31,2% (2. attēls). Savukārt otras lielākās apakšnozares – pārtikas un dzērienu ražošanas – īpatsvars samazinājies par 2,9 procentpunktiem, kur pārtikas ražotāji aizņem 16,4% no struktūras, bet dzērienu ražotāji 2,2%, kopā veidojot 18,6%.



2. attēls. Apstrādes rūpniecības nozaru izlaides struktūra 2021. gadā (faktiskajās cenās, %)

Augstais kokrūpniecības īpatsvara pieaugums kopējā apstrādes rūpniecības struktūrā līcis samazināties citām nozarēm, kas nenozīmē ražoto apjomu samazināšanos šajās nozarēs, bet gan zemākus apjomu pieaugumus nekā kokrūpniecībā. Tajā skaitā mašīnbūves īpatsvars mazinājies par 0,2 procentpunktiem, metālapstrādes īpatsvars sarucis par 0,5 procentpunktiem, nemetālisko minerālu ražošanas īpatsvars bijis par 0,8 procentpunktiem zemāks un papīra izstrādājumi un poligrāfija samazinājusies par 0,2 procentpunktiem. Turpretī vienlaikus ar kokapstrādi audzis ķīmiskās rūpniecības (+0,9 procentpunkti) un mēbeļu ražošanas (+0,5 procentpunkti) īpatsvars.

Līdzīgi kā 2021. gadā, arī 2022. gada septiņos mēnešos izaugsme turpinājās gan ieguves rūpniecībā, gan vairumā apstrādes rūpniecības apakšnozaru (3. attēls). Ievērojams samazinājums fiksēts vienīgi elektroenerģijas un gāzes apgādē. Ja pērn apstrādes rūpniecībā izaugsmi veicināja zemās bāzes efekts 2020. gadā, tad šā gada septiņos mēnešos izaugsmi nodrošināja vispārēja rūpniecības nozares izaugsme, atsevišķām preču grupām uzrādot augstus pieauguma līmeņus un saglabājoties augstam ārējam pieprasījumam.



3. attēls. Rūpniecības nozaru izlaides apjoma izmaiņas 2021. gadā un 2022. gada septiņos mēnešos, salīdzinot ar iepriekšējā gada attiecīgo laika periodu (kalendāri izlīdzināti dati, %)

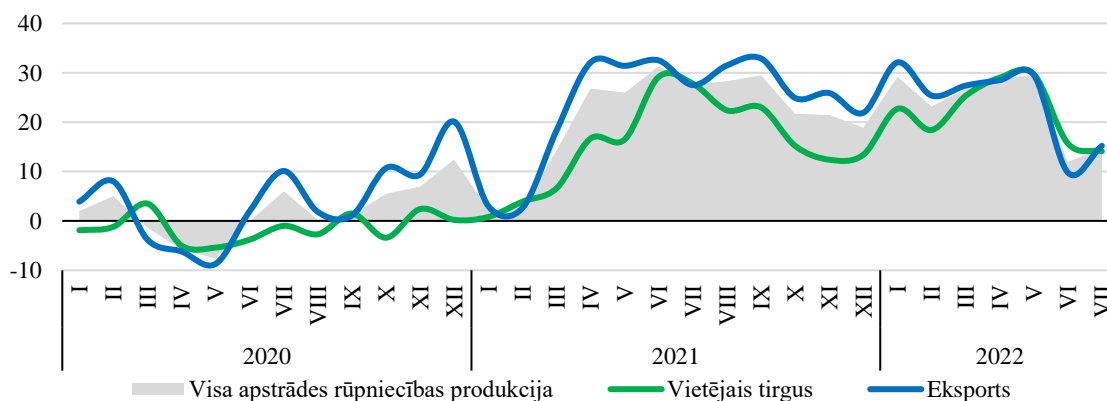
Starp apstrādes rūpniecības apakšgrupām ierasti vismazākās svārstības gada griezumā redzamas pārtikas un dzērienu ražošanā, kas šā gada septiņos mēnešos augusi par 1,5% pret pērnā gada septiņiem mēnešiem. Pārtikas un dzērienu izlaides dinamika gan ir krasi atšķirīga. Pārtika septiņos mēnešos ražota par 0,9% mazāk kā pērn, bet dzērienu ražošana pieauga par 16,6%.

Latvijai nozīmīgā kokapstrāde šā gada septiņos mēnešos saglabājusi izaugsmi 1,3% apmērā, taču ar ražošanas apjomu lejupslīdošu tendenci. Koksnes cenas gan Eiropā, gan ASV jau kopš jūnija ir spēcīgi samazinājušās, tajā pašā laikā energoietilpīgajā nozarē strauji aug elektroenerģijas cenas un samazinās arī vietējais pieprasījums būvniecības nozarē.

Savukārt 7,5% izaugsme septiņu mēnešu griezumā bija vieglajā rūpniecībā, kur 31,7% pieaugums bija tieši tekstilizstrādājumu ražošanai. Papīra un to izstrādājumu ražošanā un poligrāfijā ražošanas apjomi auguši par 7,8%, lai arī papīra ražošana samazinājusies par 6,6%, ko ietekmē arī situācija kokrūpniecībā, bet poligrāfijā un ierakstu reproducēšanā apjomi auguši par 13,2%. Ķīmisko vielu un produktu ražošana šā gada septiņos mēnešos sasniedza 9,9% pieaugumu, ievērojamu kāpumu uzrādot gada pirmajā ceturksnī. Tāds pats 9,9% pieaugums septiņos mēnešos bijis arī būvmateriālu ražošanai, pārsniedzot arī 2021. gada kopējo pieaugumu. Pieaugumi šogad septiņos mēnešos bija arī metālizstrādājumu ražošanā (+6,5%), mašīnbūvē (+5,0%) un mēbeļu ražošanā (+4,8%).

Elektroenerģijas un gāzes apgādes izlaide šā gada septiņos mēnešos samazinājās par 14,9%, kas saistīts galvenokārt ar būtiskiem samazinājumiem koģenerācijas staciju izlaidē, ko, savukārt, ietekmē strauji augošās degvielas, gāzes un koksnes kurināmā izmaksas. Savukārt hidroelektrostacijas ražojušas par 8,1% vairāk elektroenerģijas nekā pērn. Strauji augošās gāzes cenas veicina pieprasījuma samazināšanos gāzes apgādē.

Vidējais apstrādes rūpniecības apgrozījuma pieaugums laika posmā no 2016. līdz 2020. gadam bija 5,2% gadā. Savukārt 2021. gadā apgrozījuma pieaugums sasniedza 21%, vietējā tirgus apgrozījumam augot par 16%, bet eksporta apgrozījumam palielinoties par 23,6%. Šā gada septiņos mēnešos apgrozījums audzis par 23%, vietējā tirgus apgrozījumam palielinoties par 21,9%, bet eksporta tirgū kāpums par 23,6%. 2021. gadā spēcīgo pieaugumu veicināja zemās bāzes efekts, kad 2020. gadā pasaules ekonomiku pirmo reizi ietekmēja pandēmija, bet 2021. gada otrajā pusē sāka augt inflācijas rādītāji. 2022. gada septiņos mēnešos inflācija turpināja strauji palielināties, ietekmējot arī apgrozījuma pieaugumu, taču turpina palielināties arī izlaides fiziskie apjomi. Apgrozījums vietējā tirgū šogad ir audzis straujāk nekā pērn, kas saistīts ar augstāku vietējo pieprasījumu Ukrainas kara izraisītā izejvielu deficīta dēļ.



4. attēls. Apstrādes rūpniecības apgrozījuma pārmaiņas pret iepriekšējā gada attiecīgo mēnesi (kalendāri izlīdzināti dati, %)

Starp apstrādes rūpniecības apakšnozarēm nozīmīgākie pieaugumi šā gada septiņos mēnešos bija tādās nozarēs kā kokrūpniecība, kur apgrozījums audzis par 24,5% (vietējā tirgū 30%, eksportā 22,3%), ķīmisko vielu un produktu ražošana, kur palielinājums par 37,6% (vietējā tirgū 25%, eksportā 40,9%), kā arī iekārtu, mašīnu un darba mašīnu ražošanā pieaugumam sasniedzot 31% (vietējā tirgū 21,8%, eksportā 31,8%). Jāpiebilst, ka katrai no šīm nozarēm ražošanas cenas pieaug atšķirīgās dinamikās, līdz ar to arī cenu pieauguma ietekme uz apgrozījuma apmēriem dažādās nozarēs ir atšķirīga.

Eiropas Komisijas apkopotie ekonomiskās konfidences indeksi liecina par noskaņojuma pasliktināšanos apstrādes rūpniecībā šā gada septiņos mēnešos gan Eiropā, gan Latvijā. Ja šā

gada februārī noskaņojums nozarē bija vērtējams kā ļoti pozitīvs, tad jūlijā tas ir samazinājies zem ilgtermiņa vidējā rādītāja un tikai nedaudz pārsniedz līmeni, kādā tas bija konfidences krituma brīdī pandēmijas otrajā vilnī 2021. gada sākumā. Noskaņojuma pasliktināšanos izraisa visu negatīvo faktoru kopums, ieskaitot energoresursu cenu kāpumu un karadarbības Ukrainā ietekmi.

Šā gada otrajā pusē situāciju apstrādes rūpniecībā noteiks augstās energoresursu cenas un uzņēmēju spēja mazināt ražošanas izmaksas. Nozīmīga loma nozarē būs arī ārējam pieprasījumam pēc Latvijas ražojumiem, uzņēmējiem aptaujās norādot uz iespējamu pieprasījuma samazināšanos. Arī Covid-19 vīruss nav pazudis un ir iespējami jauni slimības uzliesmojumi, izraisot lielāku darbinieku saslimstību nekā parasti ziemas sezonā.

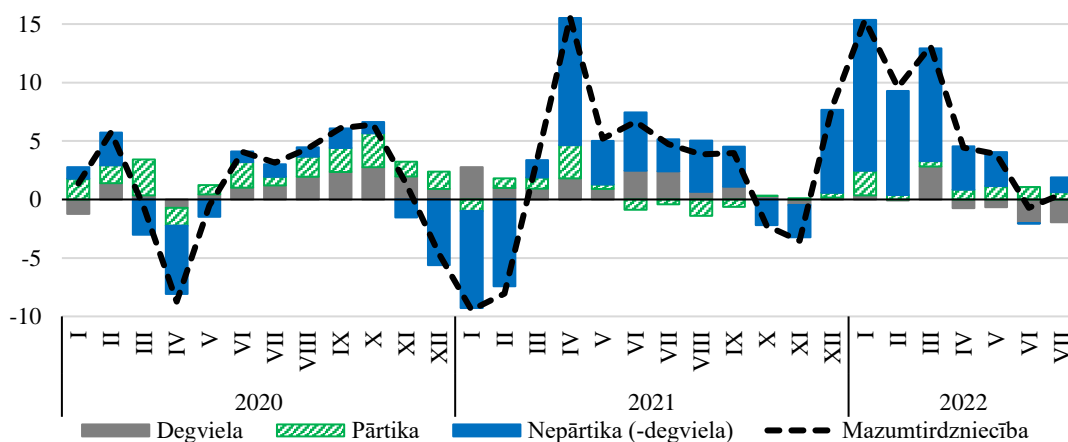
Latvijas **tirdzniecības nozari** veido mazumtirdzniecība, vairumtirdzniecība un automobiļu un motociklu tirdzniecība un remonts, nozares īpatsvarā 2021. gadā veidojot attiecīgi 40%, 48% un 11%. Kopējā Latvijas pievienotās vērtības struktūrā 2021. gadā tirdzniecības nozare veidoja 15,3%, kas ir par 0,7 procentpunktiem vairāk kā 2020. gadā.

Nodarbināto skaits tirdzniecības nozarē 2021. gadā palielinājies par 1,1% un sasniedz 132,1 tūkstošus, aizņemot 15,3% no kopējā Latvijas darba tirgū nodarbināto skaita, kas ir par 0,1% procentpunktu vairāk kā rūpniecības nozarē 2021. gadā, tādējādi tirdzniecības nozare 2021. gadā Latvijā nodarbināja visvairāk iedzīvotāju. Jāpiebilst, ka 2020. gadā pandēmijas iespaidā strauji saruka nozarē nodarbināto skaits un arī 2021. gadā tas joprojām stipri atpalika no pirmspandēmijas perioda.

Pandēmijas ierobežojumi 2021. gadā mazumtirdzniecības nozarei netraucēja sasniegt 2,4% izaugsmi, bet šā gada septiņos mēnešos pieaugums sasniedza 6%. Jāpiemin, ka situācija ceturkšņu griezumā ir ļoti atšķirīga. Ja 2022. gada pirmais ceturksnis mazumtirdzniecībā aizvadīts ar 12,7% izaugsmi, tad otrajā ceturksnī tirgoto apjomu pieaugums samazinājies līdz 2,5% (7. attēls). Pirmo ceturksni ietekmēja zemas bāzes efekts, 2021. gada sākumā valstī esot spēkā pandēmijas ierobežojumiem, bet ar šā gada jūniju un jūliju mazumtirdzniecības apjomi gandrīz vairs nepieauga iedzīvotāju pirktspējas samazināšanās dēļ, darba samaksas pieaugumam atpaliekot no cenu pieauguma un tajā pašā laikā mazinoties noguldījumu līmenim. Turpmāk, sākoties apkures sezonai, pirktspēja turpinās samazināties, kas radīs pieprasījuma kritumu mazumtirdzniecībā.

Šā gada septiņos mēnešos 6% kopējo mazumtirdzniecības apgrozījuma izaugsmi salīdzināmās cenās pret pērnā gada attiecīgo periodu nodrošināja galvenokārt nepārtikas preču straujais tirdzniecības pieaugums gada sākumā kā arī pārtikas preču tirdzniecības pieaugums par 2,4% septiņos mēnešos. Tajā pašā laikā degviela tirgota par 2% mazāk nekā pērnā gada septiņos mēnešos, ko noteica straujais degvielas cenu kāpums.

Vairumtirdzniecībā 2021. gads bijis ļoti sekmīgs, uzrādot 14,3% izaugsmi pret iepriekšējo gadu un veidojot nozīmīgu devumu kopējā ekonomikas izaugsmē. Straujā nozares izaugsme turpinājās līdz šā gada februārim, pirmajā ceturksnī tirgotajiem apjomiem palielinoties par 15,4%, taču sākot ar aprīli vairumtirdzniecības nozarē sāka strauji samazināties apgrozījums, otrajā ceturksnī nozarei sarūkot par 14,8%. Latvijas tirdzniecībā tieši vairumtirdzniecību visvairāk ietekmē Krievijas karš Ukrainā un noteiktās sankcijas, jo liels īpatsvars Latvijas vairumtirgotāju partneru atradās Krievijā, Baltkrievijā un Ukrainā.



5. attēls. Mazumtirdzniecības apgrozījuma pārmaiņas pret iepriekšējā gada attiecīgo mēnesi (%); salīdzināmās cenas

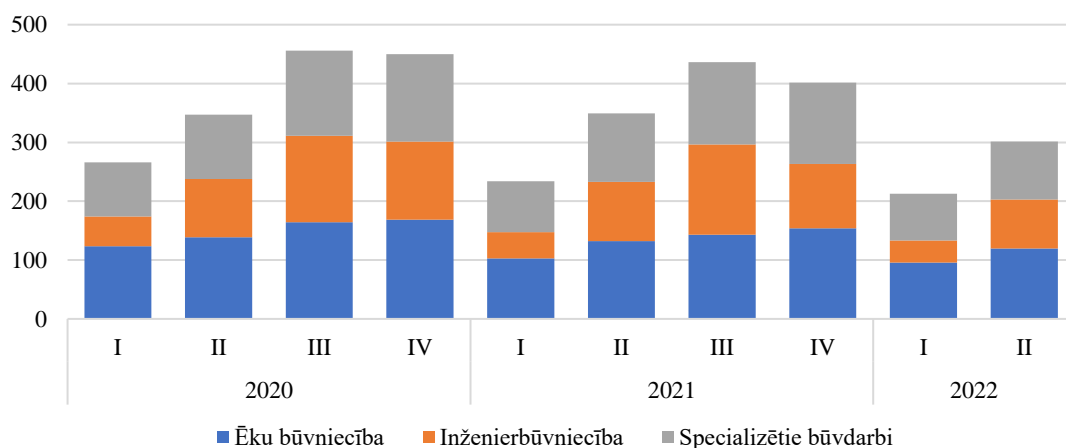
Savukārt mazākajā tirdzniecības apakšnozarē – automobiļu un motociklu tirdzniecībā – šā gada otrajā ceturksnī tirgto apjomu samazinājums nav konstatēts. Pēc ievērojama 22,6% apjomu kāpuma 2021. gadā, šā gada pirmajā pusgadā auto un moto tehnika tirgota par 4,1% vairāk kā pērn.

Eiropas Komisijas apkopotie mazumtirgotāju konfidences rādītāji liecina par noskaņojuma pasliktināšanos nozarē, konfidences līmenim atrodoties zem ilgtermiņa vidējā rādītāja, ko nosaka tirdzniecības apjomu samazināšanās pēdējo trīs mēnešu laikā, kā arī sagaidāmā tirdzniecības aktivitāte nesolās būt augsta. Savukārt patērētāju konfidence kopš pērnā gada rudens ir strauji mazinājusies, šā gada jūnijā sasniedzot visu laiku zemāko atzīmi. Savukārt jūlijā patērētāju noskaņojums ir līmenī, kāds tas bija pirmā pandēmijas viļņa laikā. Slikto noskaņojumu ietekmē patreizējā ekonomiskā situācija Latvijā, kā arī iedzīvotāju finansiālās situācijas paredzamā pasliktināšanās, samazinoties finanšu krājumiem un noguldījumiem.

Turpmāk tirdzniecības nozarē paredzams mazumtirdzniecības apjomu neliels samazinājums, ko ietekmēs straujš mājokļa izdevumu pieaugums, sākoties apkures sezonai. Taču lielāku negatīvo iespaidu var atstāt vairumtirdzniecības nozare, kur paredzama arī turpmāka apjomu samazināšanās pret pērnā gadu, ko nosaka tirdzniecības aktivitātes sarukums ar karā iesaistītajām valstīm.

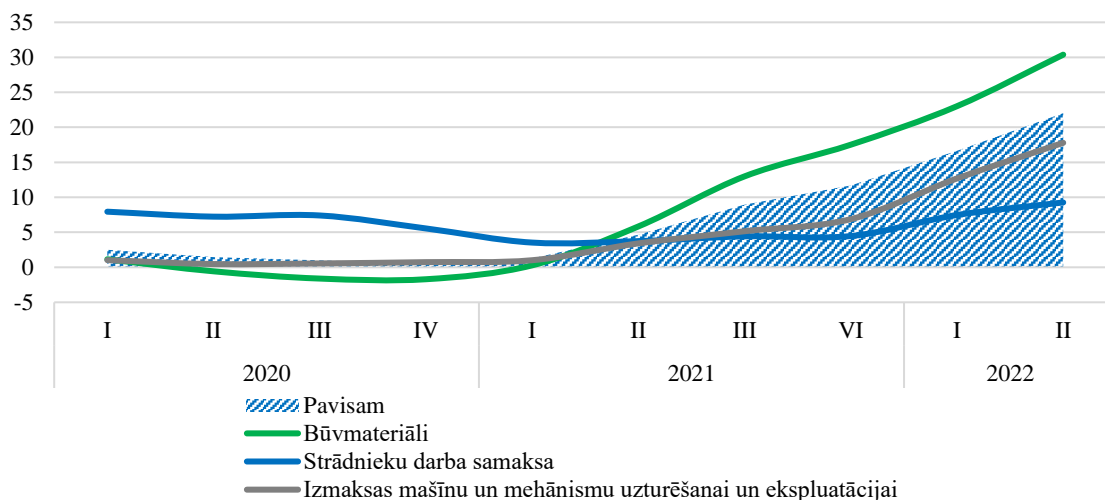
Pērnais gads Latvijas **būvniecības nozarē** bijis pārbaudījumu pilns. Būvniecības apjomi 2021. gadā salīdzināmās cenās, samazinājās par 6,2% pret iepriekšējā gada attiecīgo periodu. Arī 2022. gada pirmais pusgads aizvadīts ar būvniecības apjomu sarukumu 11,6% apmērā, ko noteica straujais būvizmaksu pieauguma turpinājums, kas sarežģīja esošo līgumu izpildi un būvobjektu pabeigšanu.

Būvniecību 2021. gadā negatīvi ietekmēja gan skarbie laikapstākļi ziemā, gan pandēmijas laikā noteiktie būvmateriālu tirdzniecības ierobežojumi 2021. gada sākumā un nogalē. Papildus slogs nozarei bija strauji augošās būvniecības izmaksas, kas sāka palielināties 2021. gada otrajā pusē. 2021. gadā apjomu kritumu piedzīvoja visi būvniecības sektori, tostarp ēku būvniecība gada griezumā saruka par 10,5%, inženierbūvniecība samazinājās par 5,1%, bet specializētie būvdarbu apjomi bija par 2,7% mazāki kā gadu iepriekš. Savukārt 2022. gada pirmajā pusgadā straujāko apjomu samazinājumu uzrādīja inženierbūvniecība (-16,5%), kam sekoja specializētie būvdarbi (-12,2%), bet ēku būvniecība saruka par 8,5%.



6. attēls. Būvniecības nozares izlaides apjoms pa celtniecības darbu veidiem; indeksi salīdzināmās cenās pa ceturkšņiem

2022. gada pirmajā pusgadā strauji turpināja palielināties būvniecības izmaksas, kopš aprīļa ik mēnesi pārsniedzot 20% pieaugumu pret pērnā gada attiecīgo mēnesi. Tik straujš izmaksu pieaugums ļoti negatīvi ietekmē būvniecības nozari. Nereti pasūtītāju un būvnieku noslēgtie līgumi darbu izpildes gaitā vairākas reizes ir jāpārskata, ko pieprasa būvniecības kompānijas, jo par līgumā norādītajiem naudas līdzekļiem būvobjektu vairs nav iespējams pabeigt. Pasūtītāji bieži vien nepiekrīt šādām izmaiņām līgumā un objekts var tikt iesaldēts uz nenoteiktu laiku. Laika gaitā vairums būvnieku ir pielāgojušies šādām cenu svārstībām, iestrādājot attiecīgus nosacījumus parakstāmajā līgumā, taču savu negatīvo ietekmi izmaksu svārstības ir atstājušas.

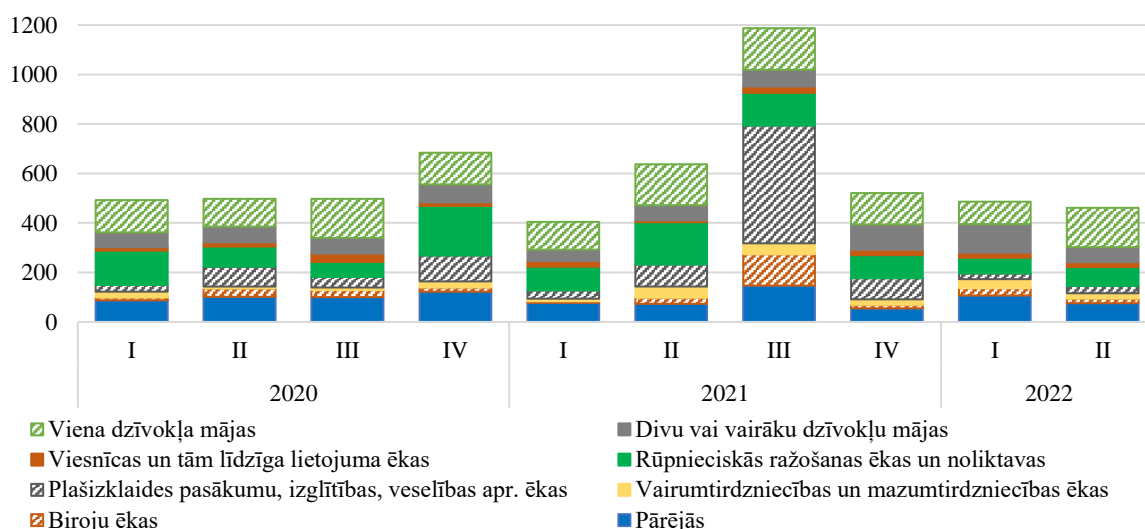


7. attēls. Būvniecības izmaksu pārmaiņas pret iepriekšējā gada attiecīgo ceturksni (%)

Būvniecības izmaksas šā gada pirmajā ceturksnī palielinājās par 16,7% gada griezumā, un otrajā ceturksnī izmaksu pieaugums turpinājās, sasniedzot 22% (9. attēls). Visstraujāk otrajā ceturksnī auga būvmateriālu izmaksas, ko ietekmēja Krievijai pēc iebrukuma Ukrainā noteiktās sankcijas, kuru rezultātā bija jāmeklē jauni metālu, kokmateriālu un citu būvmateriālu importa tirgi. Papildus sadārdzinājumu izraisa augošās energoresursu cenas, kas palielina būvmateriālu ražošanas izmaksas gan Latvijā, gan citur Eiropā. Par 17,8% augušas arī mašīnu un mehānismu uzturēšanas izmaksas, bet strādnieku darba samaksa palielinājusies par 9,3%.

Paredzamā platība izsniegtajās būvatļaujās 2021. gadā pieauga par 26,6%, ko noteica straujais pieaugums trešajā ceturksnī, kad tika pieteikti daudzi publisko ēku būvniecības projekti, savukārt 2022. gada pirmajā pusgadā paredzamā platība būvatļaujās samazinājās par 9% (10. attēls), kas saistīts galvenokārt ar nestabilo situāciju būvniecības nozarē, kur būvniekiem pie tik izteiktām cenu svārstībām ir grūtības noteikt paredzamās būvniecības izmaksas jauniem projektiem. Visvairāk pirmajā pusgadā sarukušas tieši ražošanas un

plašizklaides pasākumu, izglītības un veselības aprūpes ēku pieteiktās platības, taču ievērojami augušas jaunajās būvatļaujās pieteiktās daudzdzīvokļu ēku platības.



8. attēls. Izdotajās būvatļaujās paredzamā platība pa ēku veidiem (tūkst. km²)

Būvniecības nozarē situācija joprojām ir nestabila, taču straujais būvniecības izmaksu pieaugums pakāpeniski mazināsies un nozarei pozitīvu devumu nesīs arī Eiropas Savienības fondu ieguldījumi. Pašlaik turpinās *RailBaltica* projekta īstenošana, vairāku daudzdzīvokļu namu kompleksu būvniecība, kā arī notiek apjomīgi būvdarbi Latvijas lielākajās slimnīcās.

Transporta un uzglabāšanas nozare, kas bija viena no Covid-19 smagāk skartajām nozarēm, pēc 2020. gadā piedzīvotā 14,6% krituma pērn palielinājās par 5,9%, sākot atjaunoties aviopārvadājumu apjomiem, kā arī augot kravu pārvadājumiem autotransportā. Vienlaikus nozares attīstību turpināja negatīvi ietekmēt Krievijas kravu tranzīta samazināšanās caur Latvijas ostām un saruka arī pasažieru sauszemes pārvadājumi Latvijas teritorijā.

Pasažieru skaits lidostā “Rīga” 2021. gadā, salīdzinot ar iepriekšējo gadu, palielinājās par 17,0% un sasniedza 2,3 miljonus, tomēr joprojām bija 3,3 reizes mazāks nekā pirms Covid-19 pandēmijas 2019. gadā. Kravu apgrozība autopārvadājumos pērn palielinājās par 10,2%, dodot būtisku ieguldījumu transporta nozares kopējā izaugsmē, bet pasažieru skaits sauszemes transportā Covid-19 ietekmē saruka par 16,6%. Joprojām turpinot samazināties Krievijas kravu tranzītam, ostās pārkrauto kravu apjoms pērn kritās par 7,0%, tajā skaitā ogļu kravām sarūkot par 48,9% un naftas produktu kravām – par 25,9%. Dzelzceļā pārvadāto kravu apjoms 2021. gadā bija par 9,5% mazāks nekā pirms gada.

Šogad transporta nozares attīstību vienlaikus ietekmē gan pasažieru pārvadājumu atjaunošanās pēc pandēmijas laika ierobežojumiem, gan karš Ukrainā un tirdzniecības sakaru apturēšana ar Krieviju un Baltkrieviju, gan globālā energokrīze, radot izmaiņas atsevišķu preču pieprasījumā un kravu plūsmās un virzienos. Gada pirmajā pusē nozares pievienotā vērtība salīdzinājumā ar pagājušā gada attiecīgo periodu palielinājās par 5,2%, ko noteica aviosatiksmes atjaunošanās un pasažieru skaita pieaugums sauszemes transportā, kā arī neliels kravu tranzīta plūsmas palielinājums caur Latvijas ostām. Savukārt kravu autopārvadājumos bija vērojama lejupslīde, ko noteica pārvadājumu apjomu sarukums ārvalstīs, tajā skaitā nelabvēlīgāks autovadītāju darba regulējums Eiropas Savienības valstīs.

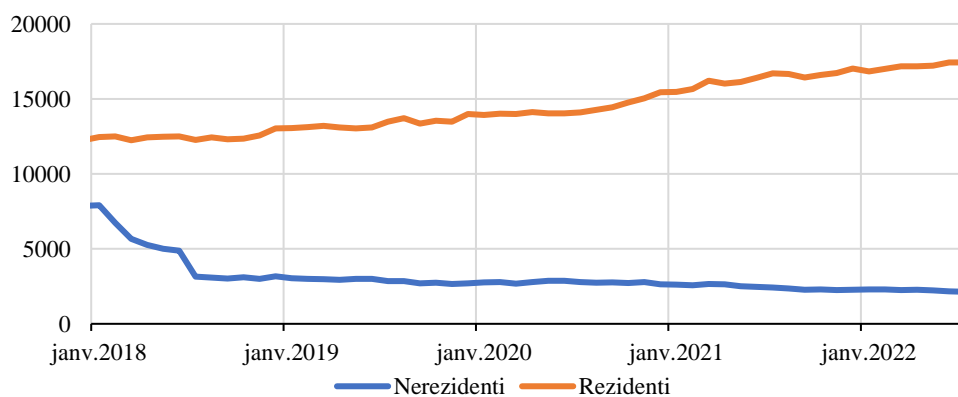
Ar Krievijas tranzītu tieši saistīto naftas produktu kravu īpatsvars Latvijas ostās pagājušajā gadā bija 19,5%, bet ogļu kravu īpatsvars bija sarucis līdz 4,2%. 2022. gada pirmajā pusē ogļu kravu apjomi Latvijas tranzīta koridorā palielinājās, ko noteica gan darījumu pabeigšana pirms Krievijai noteikto sankciju stāšanās spēkā, gan kravu plūsmas pieaugums no Vidusāzijas un augošais pieprasījums pēc ogļēm Eiropas tirgū. Savukārt naftas kravu apjomi

turpināja kristies. Kopumā 2022. gada pirmajos astoņos pusē kravu apgrozījums ostās bija par 16,3% lielāks nekā pirms gada, bet kravu apjomi dzelzceļā bija palielinājušies par 13,8%, taču kravu struktūra rāda, ka gada otrajā pusē ir prognozējams apjomu sarukums.

Vienlaikus pasažieru skaits lidostā Rīgā šogad ievērojami pārsniedz pērnā gada līmeni – gada pirmajos astoņos mēnešos apkalpoti 3,4 miljoni pasažieru, kas bija 3,1 reizi vairāk nekā 2021. gada attiecīgajā periodā, bet pasažieru skaits sauszemes transportā gada pirmajā pusē salīdzinājumā ar pagājušā gada pirmo pusi palielinājies par 33,3%. Nedaudz no pagājušā gada līmeņa atpaliek kravu autopārvadājumi, kur kravu apgrozība 2022. gada pirmajā pusē bijusi par 7,3% mazāka nekā pirms gada. Kopumā transporta nozares apjomi šogad varētu saglabāties pagājušā gada līmenī, bet, nākamajos gados izaugsmei paātrinoties, 2024. gadā atgriezties pirmspandēmijas, 2019. gada, līmenī.

Pēc iepriekšējos gados **finanšu un apdrošināšanas nozarē** vērotā pievienotās vērtības krituma, 2021. gads bija ievērojami labvēlīgāks. Nozares pievienotā vērtība salīdzināmās cenās palielinājās par 19,8%, un tās īpatsvars kopējā pievienotajā vērtībā pieauga līdz 3,6% pretstatā 3,1% gadu iepriekš. Līdzīga tendence saglabājas arī 2022. gada pirmajā pusē un pēc nozares darbības efektivitātes uzlabošanās 2021. gadā, sasniegtais līmenis varētu saglabāties arī 2022. un 2023. gadā. Lai gan nozarē ir neliels kritums pret 2021. gada pirmo pusi, pievienotajai vērtībai samazinoties par 1,1%, tas visticamāk ir saistīts ar Krievijas kara izraisīto negatīvo fonu, un var uzskatīt, ka pēc iepriekšējo gadu lejupslīdes, ko nozarē noteica strukturālās izmaiņas, kas saistītas ar atteikšanos no riskantu nerezidentu apkalpošanas un vēlāk arī ar Covid-19 izraisīto krīzi, nozares darbība ir stabilizējusies. Nākamie periodi būs izaicinājums turpināt nospraustos mērķus un nepieļaut atkārtotu kritumu nozarē, kas varētu būt saistīts ar Krievijas izraisīto karu Ukrainā, inflācijas kāpumu un iespējamo kredītu kvalitātes pasliktināšanos.

Skatoties uz banku bilanču datiem, jāsecina, ka līdz 2022. gada pirmajam pusgadam banku darbība ir bijusi stabila un bankas ir spējušas īstenot nospraustos mērķus. Kopš 2016. gada sākuma, kad nerezidentu noguldījumu apjoms bija vislielākais, tas ir turpinājis samazināties, turpretī rezidentu noguldījumu apjoms ir pastāvīgi pieaudzis (11. attēls). Gan Covid-19 krīze, gan Krievijas izraisītais karš banku nozari līdz šim ir ietekmējis minimāli. Banku kopējie 2022. gada pirmā pusgada peļņas rādītāji līdz šim ir bijuši par aptuveni 5% lielāki nekā 2021. gada 1. pusgadā, taču inflācija, enerģētiskā krīze un citas Krievijas kara Ukrainā izraisītās sekas kopā ar ECB bāzes procentu likmju celšanu varētu nedaudz pasliktināt kredītu kvalitāti 2022. gada beigās un nākamgad, par ko liecina arī Finanšu un kapitāla tirgus komisijas publicētie pirmā ceturkšņa dati. Taču, ņemot vērā banku sistēmas augsto kapitalizāciju, tam nevajadzētu atstāt būtisku ietekmi uz banku nozares darbību kopumā ilgtermiņā.

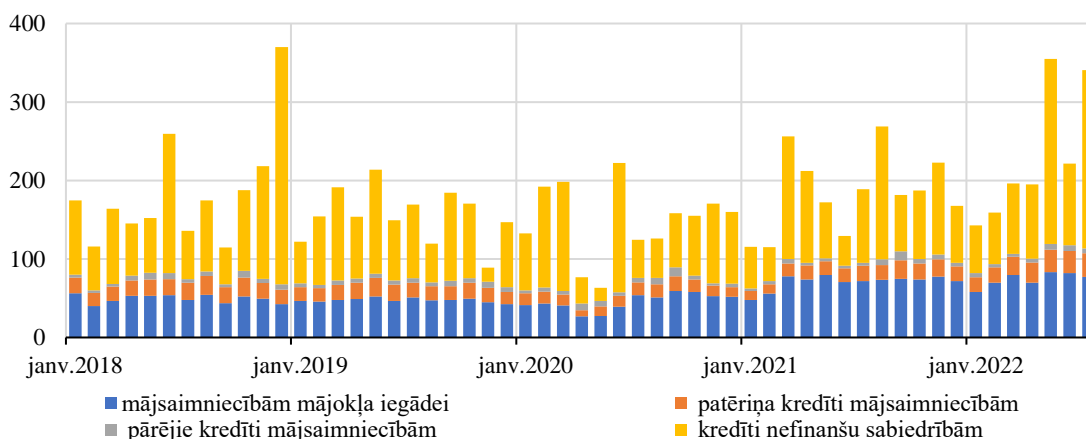


9. attēls. Nerezidentu un rezidentu noguldījumi Latvijas bankās (milj. euro)

Aplūkojot jaunizsniegto kredītu segmentu, jāsecina, ka izaugsme vērojama arī tajā visu aizņēmēju kategorijās. Šā gada 7 mēnešos visstraujākais pieaugums ir vērojams patēriņa

kredītiem mājāsaimniecībām – par 55,5%, salīdzinot ar 2021. gada 7 mēnešiem, savukārt jaunizsniegtie mājokļa kredīti auguši tikai par 8,7%. Arī nefinanšu sabiedrībām no jauna izsniegtie kredīti šā gada janvārī - jūlijā ir auguši par 53%, salīdzinot ar tādu pašu periodu pērn (12. attēls).

Šogad nedaudz samazinājusies ir tā jaunizsniegto mājokļu kredītu daļa, kas izsniegta ar valsts attīstības finanšu institūcijas ALTUM atbalstu. Ja 2021. gadā ar ALTUM atbalstu jaunajām ģimenēm un jaunajiem speciālistiem tika izsniegti gandrīz 50% no visiem jaunajiem mājokļu kredītiem, tad 2022. gada pirmajā pusgadā šis apjoms ir samazinājies līdz 44,6%. ALTUM plāno paplašināt arī mērķprogrammu ar jaunu kategoriju mājokļu kredītiem karavīriem.



10. attēls. Rezidentiem izsniegtie jaunie kredīti (bez refinansētiem kredītiem, milj. euro)

Arī apdrošināšanas nozare 2022. gadā darbojas stabili. Kopējo bruto parakstīto prēmiju apjoms 2022. gada pirmajā ceturksnī pieauga par 17,0% līdz 252,0 milj. euro. To galvenokārt noteica Latvijā parakstītās prēmijas, kuru apjoms, salīdzinot ar iepriekšējā gada attiecīgo ceturksni, pieauga par 15,1%, sasniedzot 171,3 milj. euro. Kopējā parakstīto prēmiju portfeli lielāko daļu veidoja prēmijas par transporta (36,3%), veselības (21,7%), dzīvības (20,3%) un īpašuma apdrošināšanu (10,8%).

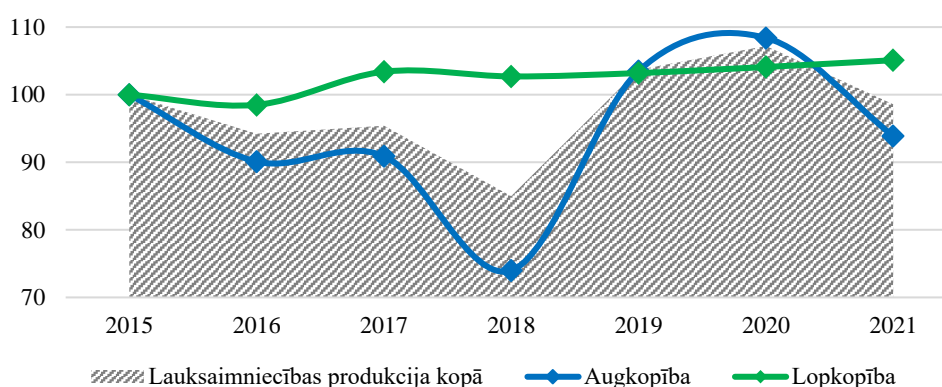
2022. gada pirmajā ceturksnī būtiski samazinājās vērtspapīru uzskaites vērtība, kas izraisīja ieguldījumu fondu aktīvu vērtības samazinājumu par 16,8% jeb 44,4 milj. euro, salīdzinot ar iepriekšējā gada attiecīgo periodu. 2022. gada pirmā ceturkšņa beigās aktīvu vērtība sasniedza 219,5 milj. euro, ko negatīvi ietekmēja obligāciju ieguldījumu fondi, kuru aktīvi saruka par 25,6% jeb 52,4 milj. euro, sasniedzot 152,5 milj. euro. Savukārt jaukto un akciju fondu aktīvi pieauga attiecīgi par 17,9% jeb 2,9 milj. euro un 11,8% jeb 5,0 milj. euro. Neparedzēti augsta finanšu tirgus svārstīguma dēļ ieguldījumu fondu ienesīgums būtiski pasliktinājās, nokrītot negatīvajās vērtībās (-10,5%), turklāt neviens no fondiem nespēja sasniegt pozitīvu ienesīgumu. Obligāciju fondu ienesīgums svārstījās robežās no -39,1% līdz -1,1%, jaukto fondu – robežās no -9,4% līdz -5,7% un akciju fondu – robežās no -20,6% līdz -2,7%.

Lauksaimniecības nozari veido trīs apakšgrupas: mežsaimniecība, lopkopība un augkopība un zivsaimniecība. Pusi no lauksaimniecības nozares īpatsvara 2021. gadā aizņēma lopkopība un augkopība, meža nozare aizņēma 46%, bet zivsaimniecība vien 4%.

Lauksaimniecībā 2021. gadā nodarbināto skaits samazinājies par 9% un veido 58,5 tūkst. nodarbināto jeb 6,8% no kopējā tautsaimniecībā nodarbināto skaita, kas ir par 0,4 procentpunktiem mazāk kā 2020. gadā. Nodarbināto skaita samazināšanos nozarē ietekmēja galvenokārt tehnoloģiju un industrializācijas attīstība.

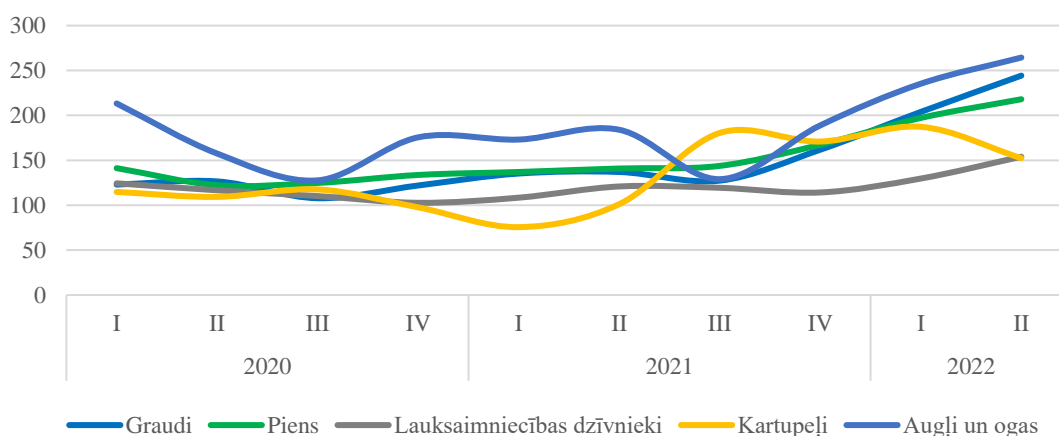
2021. gadā Latvijas lauksaimniecības nozares pievienotās vērtība ir samazinājusies par 6,8% salīdzināmās cenās pēc 1,8% pieauguma 2020. gadā. Samazinājumu noteica 8% sarukums lopkopībā un augkopībā, 4,9% samazinājums meža nozarē, bet zivsaimniecība saruka par 10,7%. Taču šā gada pirmajā pusgadā lauksaimniecība palielinājusies par 4,6%, tostarp lopkopībā un augkopībā par 3,9% kāpums, meža nozarē pieaugums par 4,7%, bet zivsaimniecība pieaugusi par 0,8%.

Lauksaimniecības nozarē ierasti produkcijas apjoms augkopībā ir svārstīgāks nekā lopkopībā (14. attēls). Ja lopkopības produkciju ietekmē pieprasījums vietējā un eksporta tirgū, kā arī specifisku slimību izplatība, piemēram, cūku gripa, tad augkopība atkarīga galvenokārt no laikapstākļiem. Lopkopības produkcija kopš 2018. gada ik gadu nedaudz pieaug, taču augkopjiem 2020. gads bija ļoti pateicīgs laikapstākļu ziņā, kam sekoja 2021. gada vasara ar karstumu un sausumu, produkcijai esot mazāka nekā iepriekšējos divos gados, kas pazemināja arī kopējo lauksaimniecības produkcijas apmēru. Jāpiemin, ka arī 2022. gada vasara aizvadīta karsta un ar maz nokrišņiem.



11. attēls. Lauksaimniecības produkcijas indeksi (salīdzināmās cenās, 2015=100)

Lauksaimniecības produkcijas cenas 2021. gadā uzrādīja kāpumu par 12%, tajā skaitā graudu cenas pieauga par 17,2%, lopkopības produkcija bijusi par 7,2% dārgāka, bet piena cena kāpusi par 12,8%. Savukārt šā gada pirmajā pusgadā produkcijas cenas augušas par 38,2%, graudu cenām kāpjot par 64,6%, kartupeļu cenām pieaugot par 92,1%, bet piena cenām – par 49,4% (15. attēls). Arī lauksaimniekus negatīvi ietekmē pašreizējā ekonomiskā situācija Latvijā un Eiropā, tajā skaitā minerālmēslojuma sadārdzināšanās un energoresursu izmaksu kāpums, īpaši ietekmējot lopkopību.



12. attēls. Lauksaimniecības produkcijas cenu indeksi

Meža nozares īpatsvars kopējā lauksaimniecības struktūrā 2021. gadā audzis par vienu procentpunktu un aizņēmis 46%, bet šā gada pirmajā pusgadā īpatsvars palielinājies līdz 48%,

kas ir par 3pp mazāk kā 2021. gada pirmajā pusgadā. Meža nozares īpatsvars ierasti ir augstāks gada pirmajā pusē, augkopjiem darbojoties tikai siltumnīcās, taču mežizstrādei turpinot darbu arī ziemā. 2021. gads mežsaimniekiem bijis sekmīgs straujā apaļkoku cenu kāpuma dēļ, taču šā gada otrajā ceturksnī cenas strauji pazeminājās. Taču koksne paliks kā ļoti pieprasīts materiāls, kas Latvijā ir salīdzinoši pieejams.

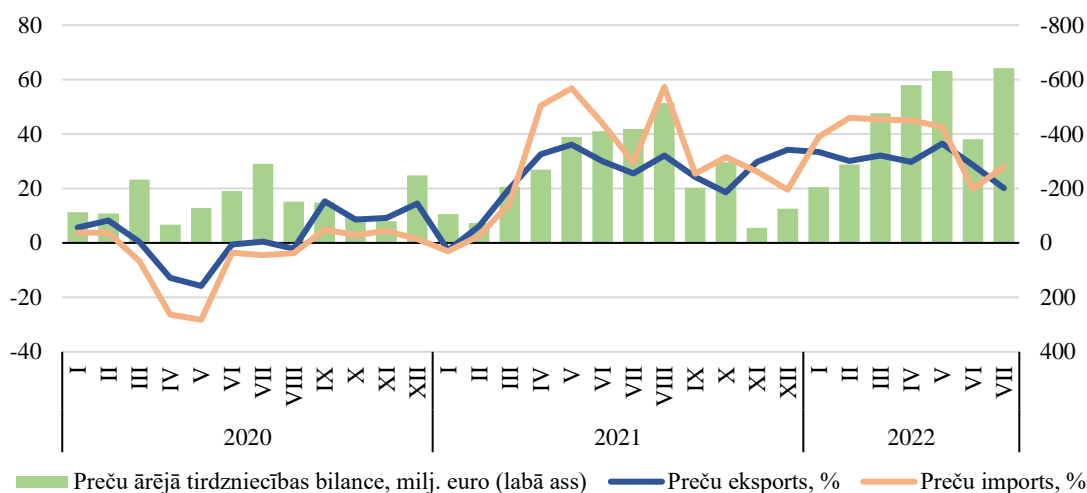
Turpmāk lauksaimniecības produkcija varētu būt pieprasītāka vietējā tirgū nekā iepriekš, samazinoties importam no Ukrainas, kas ir nozīmīgs eksportētājs uz dažādām pasaules valstīm. Līdzīgi kā vairumu nozaru, arī lauksaimniecību ietekmēs energoresursu cenu kāpums, jo īpaši lopkopību, kāpjot gan apkures, gan lopbarības cenām.

Ārējā tirdzniecība

Latvijas **preču un pakalpojumu ārējās tirdzniecības** apgrozījums salīdzināmajās cenās 2021. gadā palielinājies par 10%, uzrādot labāko sniegumu kopš 2012. gada. Pasaules ekonomikas atkopšanās un ārējā pieprasījuma pieaugums galvenajos eksporta noieta tirgos kā ES un Apvienotā Karaliste, kā arī būtisks eksporta kāpums uz tādām valstīm kā ASV, Turcija, Japāna, Nigērija, Norvēģija pērn nodrošināja Latvijas preču un pakalpojumu eksporta pieaugumu par 6,2%. Savukārt Latvijas iekšējā patēriņa pieaugums un investīcijas iekārtās un tehnoloģiskajās mašīnās veicināja kopējā preču un pakalpojumu importa kāpumu par 13,5%. Ņemot vērā, ka imports ir palielinājies straujāk par eksportu, ārējās tirdzniecības bilance 2021. gadā būtiski pasliktinājusies. 2021. gadā ārējās tirdzniecības deficīts palielinājies līdz 2641 milj. *euro* pretstatā 1225 milj. *euro* 2020. gadā. Eksporta un importa kāpums bijis straujāks nekā iekšzemes kopprodukta pieaugums par 4,5%, līdz ar to ārējās tirdzniecības nozīme tautsaimniecībā palielinājusies. Eksporta īpatsvars IKP 2021. gadā pieauga par 1 procentpunktu un sasniedza 65%. Savukārt importa īpatsvars valsts ekonomikā pērnajā gadā veidoja 67%, palielinoties par 5,9 procentpunktiem salīdzinājumā ar 2020. gadu. Neskatoties uz pandēmiju un ieviestajiem ierobežojumiem koronavīrusa izplatības mazināšanai gan Latvijā, gan ES un pārējos svarīgos eksporta tirgos, kuri negatīvi ietekmēja patēriņu, kā arī uz loģistikas traucējumiem, 2021. gadā Latvijas **preču eksporta** pieaugums faktiskajās cenās bija straujākais desmitgadē. Pērn preču eksporta vērtība palielinājās vidēji par 23,7%, sasniedzot 16,5 mljrd. *euro* – augstāko eksporta vērtību, kopš tiek apkopoti ārējās tirdzniecības statistiskie dati. Zīmīgi, ka straujš eksporta kāpums bija vērojams praktiski visa gada garumā, un pieaugums bija visās preču grupās, kas nozīmē, ka ārējā pieprasījuma uzlabojumu izjūt visas apstrādes rūpniecības apakšnozares.

Ja Latvijas preču eksports 2021. gadā jau bija veiksmīgi pārvarējis pandēmijas negatīvo ietekmi, tad **pakalpojumu eksports** to vēl izjuta. Latvijas pakalpojumu eksporta vērtība pagājušajā gadā palielinājās par 10,3%. Pakalpojumu eksporta pieaugumu labvēlīgi ietekmēja telesakaru, informācijas un datorpakalpojumu, gaisa un autotransporta pakalpojumu, kā arī finanšu pakalpojumu eksporta kāpums. Savukārt ārvalstu tūristu izdevumu apjoms samazinājās par 9,1%. Eksporta kritums bija fiksēts arī dzelzceļa un jūras transporta pakalpojumiem.

2022. gadā preču eksports turpina strauji palielināties par spīti enerģētikas krīzei Eiropā un ģeopolitiskās vides pasliktinājumam, ko izraisījis Krievijas militārais iebrukums Ukrainā. Preču eksporta vērtība faktiskajās cenās 2022. gadā septiņos mēnešos pieauga par 29,9% salīdzinājumā ar pērnā gada attiecīgo periodu. Šādu kāpumu var vērtēt kā ļoti augstu, ņemot vērā to, ka pērnā gada septiņos mēnešos preču eksporta kāpums veidoja 21,1%. Preču eksporta attīstība bija noturīga, jo eksporta kāpums ap 30% šā gadā pirmajā pusē bija fiksēts katru mēnesi un tikai jūlijā eksporta kāpums piebremzējās līdz 20%. Papildus tam jānorāda, ka eksports pieauga visās preču grupās, kas nozīmē, ka ārējā pieprasījuma uzlabojumu izjūt visas apstrādes rūpniecības apakšnozares. Preču eksporta, kā arī preču importa pārmaiņas un preču ārējās tirdzniecības bilance ir atspoguļota 16. attēlā.



13. attēls. Preču eksporta un preču importa vērtības pārmaiņas salīdzinājumā ar iepriekšējā gada attiecīgo mēnesi (%) un preču ārējā tirdzniecības bilance (milj. euro)

Viens no galvenajiem iemesliem tik straujai un noturīgai preču eksporta izaugsmei bija cenu kāpums. Eksporta vienības vērtības indekss šā gada septiņos mēnešos ir palielinājies par 22,5%, salīdzinot ar iepriekšējā gada attiecīgo periodu. Tas nozīmē, ka reālā izteiksmē (jeb izslēdzot cenu ietekmi) preču eksporta vērtība šā septiņos mēnešos pieaugtu par 7,4%, nevis par 29,9%. Tādējādi aptuveni trīs ceturtdaļas no preču eksporta kāpuma nodrošināja preču cenu pieaugums, bet ārējais pieprasījums deva tikai vienu ceturtdaļu no kopējās preču eksporta izaugsmes. Cenu kāpums vērojams praktiski visām izejvielām, proti, energoresursiem, pārtikai, metāliem, koksnei. Izejvielu cenu kāpums kopā ar loģistikas traucējumiem, ko ietekmē augošais globālais pieprasījums un augstās degvielas cenas, sadārdzina gala preču cenu.

Lielāko devumu eksporta izaugsme 2022. gada septiņos mēnešos nodrošināja minerālproduktu eksporta pieaugums 2,5 reizes. Šo preču grupu eksporta pieaugumu veicināja gāzes un naftas pārstrādes produktu reeksports uz pārējām Baltijas valstīm, Somiju un Ukrainu, kā arī elektroenerģijas eksporta pieaugums uz Lietuvu. Kopējo preču eksporta vērtības pieaugumu veicināja arī lauksaimniecības un pārtikas preču eksporta kāpums par 37,9%, būtiski palielinoties graudaugu, piena produktu, gaļas, eļļas eksportam.

Šā gada sākumā galvenais preču eksporta pieauguma virzītājspēks bija koksnes un koka izstrādājumu preču grupa. Tomēr jau jūnijā un jūlijā šīs preču grupas eksports bija zemāks nekā pirms gada. Kopumā, koksnes un koka izstrādājumu eksports septiņos mēnešos pieauga par 29,4%. Koka un koksnes izstrādājumu eksports ir pietiekoši labi diversificēts gan noieta tirgu, gan eksportēto preču ziņā. Kāpums bija fiksēts praktiski visos lielākajos noieta tirgos – Vācijā, Lietuvā, Zviedrijā, Nīderlandē, Igaunijā. Savukārt koksnes eksports uz lielāko eksporta tirgu jeb Apvienoto Karalisti saglabājās pērnā gada līmenī. Apvienotā Karaliste ar 23% īpatsvaru kopējā šīs grupas eksporta apjomā, būtiski apsteidz citus eksporta tirgus. Tā, koksnes eksports uz Vāciju, Zviedriju, Igauniju veido attiecīgi 8%, 8% un 7% no kopējās koksnes eksporta vērtības. Pēdējos gados strauji pieaug koksnes eksports uz ASV. Šā gada 7 mēnešos lielākais koka un koksnes eksporta kāpums ir fiksēts tiešu uz ASV, eksporta vērtībai palielinoties par 86%. Tādējādi ASV tirgus daļa kopējā koksnes eksportā pieauga līdz 7%.

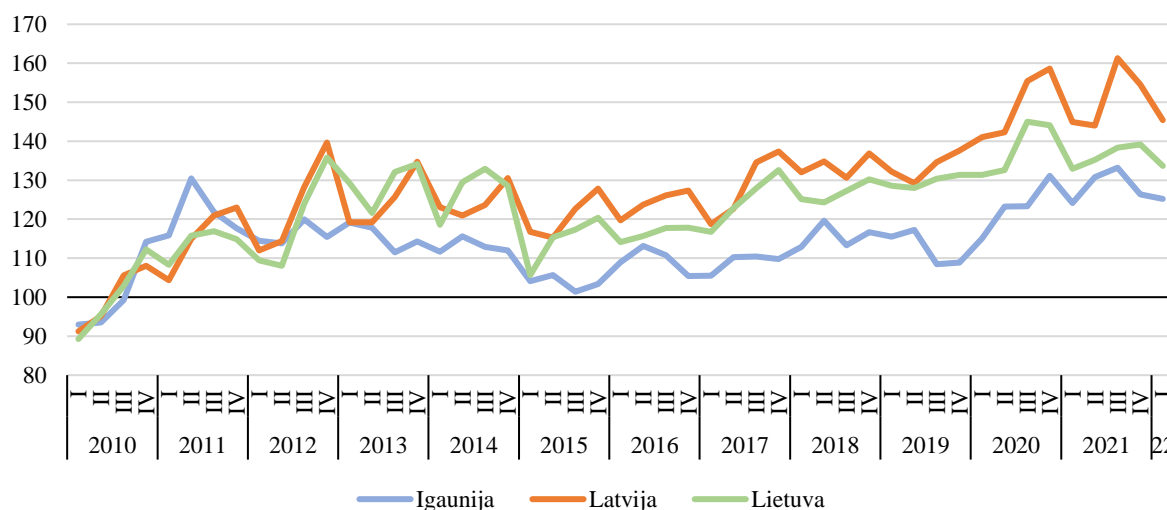
Kopumā jāsecina, ka koka un koksnes izstrādājumu eksports ir lielākā preču grupa kopējā eksportā, kura nodrošina būtisku devumu gan apstrādes rūpniecībā, gan kopējā eksporta izaugsme. Tieši šī preču grupa mazina preču ārējās tirdzniecības deficītu, jo tās eksports būtiski pārsniedz importa vērtību. Pārējo preču grupu eksporta vērtība ir mazāka nekā importa vērtība.

Eksporta pieaugums ir fiksēts arī pārējās preču grupās, bet ir būtiski zemāks nekā minerālproduktu, pārtikas un koksnes eksporta kāpums. Visu preču grupu eksporta vērtība, kā arī to pārmaiņas ir atspoguļotas 2. tabulā.

2. tabula. Preču eksporta vērtība 2021. gada un 2022. gada pirmajos septiņos mēnešos (izmaiņas un preču grupu īpatsvars 2022. gada septiņos mēnešos)

Preču grupa	I-VII 2021 milj. euro	I-VII 2022 milj. euro	Izmaiņas, %	Izmaiņas, milj. euro	Preču grupu īpatsvars, %
Koks un koka izstrādājumi	1 728	2 237	29%	509	20
Lauksaimniecības preces un pārtika	1 440	1 986	38%	546	18
Mehānismi un ierīces, t.sk. elektroierīces	1 474	1 621	10%	147	14
Minerālprodukti	464	1 092	135%	628	10
Ķīmiskās rūpniecības ražojumi	734	979	33%	245	9
Metāli un to izstrādājumi	853	914	7%	61	8
Pārējās preces	555	695	25%	140	6
Satiksmes līdzekļi	445	543	22%	98	5
Plastmasas, kaučuks un to izstrādājumi	311	397	28%	86	4
Tekstilmateriāli un tekstilizstrādājumi	239	271	14%	32	2
Būvniecības izstrādājumi	208	254	22%	46	2
Papīrs, kartons un poligrāfijas izstrādājumi	179	224	26%	46	2
Pavisam	8 630	11 213	30%	2 583	100

Pēdējā desmitgadē Latvijas preču eksports bija noturīgs pret vairākām krīzēm, kuras negatīvi ietekmēja pasaules ārējo tirdzniecību. Latvijas preču eksporta daļa pasaules preču importā veido vien 0,1%, bet tā ir stabila un pēdējos gados pat nedaudz ir palielinājusies. Vērtējot eksporta attīstības sniegumu salīdzinājumā ar Baltijas kaimiņvalstīm, jāsecina, ka Latvija diezgan veiksmīgi iekļaujas pasaules tirdzniecības ķēdēs un spēj piedāvāt konkurētspējīgu produkciju. Baltijas valstu preču eksporta daļas attīstība pasaules preču importā ir atspoguļota 17. attēlā. Lai nezaudētu eksporta tirgus daļas, Latvijas eksportētājiem ir nepieciešams investēt ne tikai iekārtu atjaunošanā vai darbības procesu optimizācijā, bet arī jaunu augstas pievienotās vērtības produktu izstrādē un specializācijā.



14. attēls. Baltijas valstu preču eksporta tirgus daļa pasaules importā, indekss 2010=100

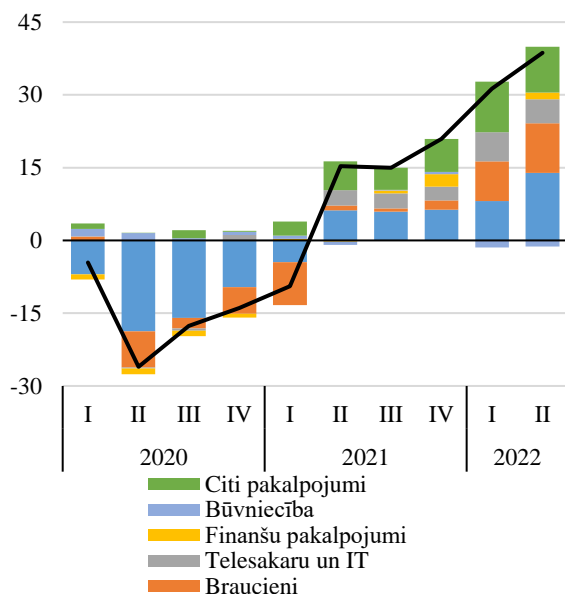
Pakalpojumu eksporta izaugsme 2022. gadā ir pat straujāka par preču eksporta pieaugumu. 2022. gadā pirmajos 7 mēnešos kopējais pakalpojumu eksports faktiskajās cenās palielinājās par 35,7% salīdzinājumā ar attiecīgo periodu pērn un veidoja 3727 milj. euro. Pozitīva pakalpojumu eksporta dinamika bija fiksēta vēl pērnajā gadā, bet šogad pieaugums

paātrinājies. Atšķirībā no preču eksporta, kurš turpināja palielināties arī 2020. gadā, kad sākas pandēmija, pakalpojumu eksports tikai šogad sasniedza pirmspandēmijas līmeni. Sagaidāms, ka pakalpojumu eksports turpinās palielināties arī šā gada otrajā pusē, līdz ar to pārsniedzot pirmspandēmijas līmeni.

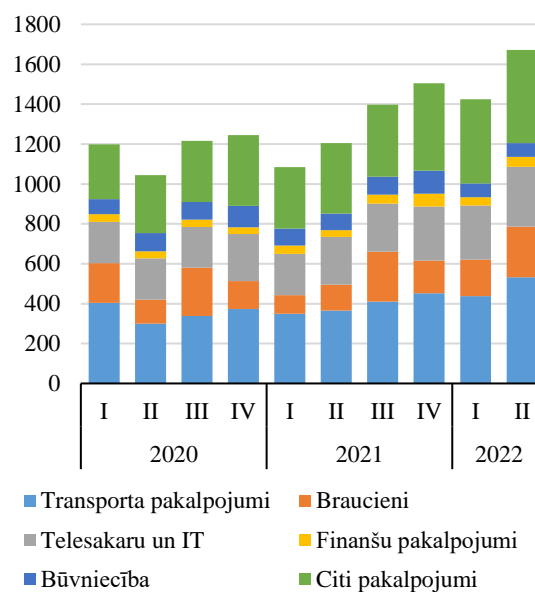
Pakalpojumu eksporta vērtība palielinājās visās pakalpojumu grupās, izņemot būvniecības pakalpojumus. No visiem ārvalstniekiem sniegtajiem pakalpojumiem straujākais pieaugums bija tūrisma pakalpojumiem. Ārvalstu tūristu izdevumi Latvijā 2022. gada 7 mēnešos pieauga par 85,0% salīdzinājumā ar pērnā gada attiecīgo periodu. Tik strauju izaugsmi noteica gan lielāks ārvalstu tūristu skaits, gan arī ļoti zema bāze pērnajā gadā. Sākoties pandēmijai un ieviešot stingrus cilvēku pulcēšanās un pārvietošanās ierobežojumus, praktiski visās ES valstīs tūristu skaits būtiski samazinājies. Tā, 2020. gadā Latvijas viesnīcās apkalpoto ārvalstu tūristu skaits samazinājies par 64%. Pērnajā gadā kritums turpinājās, un ārvalstu tūristu skaits samazinājies vēl par 38%. Tādējādi divu gadu laikā apkalpoto ārvalstu tūristu skaits Latvijas viesnīcās samazinājās gandrīz 4,5 reizes. 2022. gada pirmajā pusē, kad tika atcelta lielākā daļa no ierobežojumiem gan Latvijā, gan pārējās ES valstīs, tūrisma nozare atdzīvojās. Šā gada 7 mēnešos apkalpoto ārvalstu viesu skaits salīdzinājumā ar pērnā gada attiecīgo periodu pieauga 4 reizes. Neskatoties uz strauju ārvalstu tūristu plūsmu, pirmspandēmijas līmenis vēl nav sasniegts. Jāatzīmē, ka 2019. gadā Latvija uzņēma gandrīz 2 miljonus ārvalstu viesu, bet šā gada 7 mēnešos apkalpoto ārvalstu tūristu skaits veidoja 586 tūkst. cilvēku.

Samērā straujš eksporta pieaugums ir fiksēts arī pārējiem pakalpojumiem. Tā, transporta pakalpojumu eksports 2022. gada 7 mēnešos bijis par 36,6% augstāks nekā pērnā gada atbilstošajā periodā. Detalizēti dati par transporta pakalpojumu veidiem tieši septiņos mēnešos nav pieejami, bet pirmā pusgada rezultāti liecina, ka transporta pakalpojumu eksportu veicināja visi transporta pakalpojumu veidi. Tomēr lielāko devumu šajā pakalpojumu eksporta grupas attīstībā nodrošināja gaisa un autotransporta pakalpojumu pieaugums ārvalstīs. Gaisa pakalpojumu eksporta pieaugumu gandrīz 4 reizes salīdzinājumā ar 2021. gada pirmo pusgadu labvēlīgi ietekmēja augstāka tūristu plūsma. Savukārt autotransporta pakalpojumu kāpumu noteica kravu pārvadājumu pieaugums pateicoties augstākam loģistikas un piegādes cenām.

Starp pārējām pakalpojumu veidiem var atzīmēt informācijas un datorpakalpojumu eksportu, kas no gada uz gadu uzrāda stabilu kāpumu. 2022. gada pirmajā pusgadā šo pakalpojumu eksports pieauga par 29,9%, tādējādi veidojot 12,9% no kopējās pakalpojumu eksporta vērtības. Tā ir trešā lielākā pakalpojumu grupa, pēc apjoma pietuvojoties ārvalstu tūristu izdevumiem Latvijā. Pozitīvi vērtējams, ka pieaugums bijis gan informācijas pakalpojumiem ES valstīs, gan ārpus ES. Šiem pakalpojumiem kopā ar telesakaru pakalpojumiem ir labi priekšnosacījumi kāpumam arī turpmāk. Detalizētāka informācija par pakalpojumu eksporta vērtību, kā arī tās pārmaiņas ir atspoguļotas 18. un 19. attēlā.



15. attēls. Latvijas pakalpojumu eksports faktiskajās cenās pa grupām, devumi (pp) un kopējais pieaugums (%)



16. attēls. Latvijas pakalpojumu eksports faktiskajās cenās pa grupām (milj. euro)

Sagaidāms, ka preču un pakalpojumu eksports turpinās palielināties arī šā gada otrajā pusē, bet pieauguma temps pakāpeniski mazināsies. Ārējo pieprasījumu šā gada otrajā pusgadā varētu negatīvi ietekmēt bažas par recesiju ASV un ES. Papildus tam, Krievijas militārais iebrukums Ukrainā un no tā izrietošās ekonomiskās sekas jeb augstās gāzes cenas, sarautās piegāžu ķēdes, kā arī atsevišķu izejvielu deficīts vēl nav pilnā apmērā atspoguļojies nedz ES, nedz Latvijas preču ārējās tirdzniecības datos. Tas arī negatīvi ietekmēs eksporta attīstību. Uz to, ka ārējais paprasījums bremzēsies, norāda arī starptautisko institūciju atjaunotās ekonomiskās prognozes. Ja šā gada janvārī Starptautiskais Valūtas fonds (SVF) prognozēja, ka pasaules ekonomika 2022. gadā varētu palielināties par 4,4%, tad, pasliktinoties ģeopolitiskai situācijai, SVF šā gada jūlijā aktualizēja ekonomiskās prognozes un vēlreiz samazināja globālās ekonomikas izaugsmes prognozi 2022. gadam līdz 3,2%.

Preču un pakalpojumu imports 2021. gadā palielinājies par 13,5% salīdzināmajās cenās, kas bija straujākais kāpums desmitgadē. Palielinoties ekonomikas aktivitātei Latvijā, palielinājies arī pieprasījums pēc importa precēm, galvenokārt pēc starppatēriņa precēm, kas tiek izmantotas ražošanas procesā. Tomēr augstākas investīcijas iekārtās un mašīnās palielināja arī kapitālpreču importu. Ņemot vērā, ka importa kāpums bija straujāks par eksporta pieaugumu, neto eksporta devums reālā iekšzemes kopprodukta pieaugumā 2021. gadā bija negatīvs, proti, 5,3 procentpunkti.

2022. gada pirmajā pusgadā kopējais imports salīdzināmajās cenās bija par 13,2% augstāks nekā pērnā gada attiecīgajā periodā. Straujš importa kāpums bija fiksēts gan precēm, gan pakalpojumiem. Galvenie Latvijas ekonomikas attīstības spēki šā gada pirmajā pusē bija iekšzemes patēriņš un eksports. Tādējādi, palielinoties mājāsaimniecību patēriņam, ko veicināja augošie ienākumi un atceltie Covid-19 ierobežojumi, ka arī reeksporta kāpums veicināja strauju importa pieaugumu. Papildus tam, importa kāpumu ietekmē arī straujš energoresursu cenu pieaugums.

Mēnešu dati rāda, ka preču importa vērtība 2022. gada septiņos mēnešos palielinājās par 37,3% faktiskajās cenās. Aptuveni 40% no importa kāpuma izskaidro minerālproduktu importa pieaugums par 186% jeb 1689 milj. euro. Fiziskais minerālproduktu importa apjoms attiecīgajā laikā periodā pieauga vien par 5,0%. Noteicoša loma tik straujam minerālproduktu importa kāpumam bija cenu pieaugumam, it īpaši gāzei, jēlnaftai, naftas produktiem un

elektroenerģijai. Tā, gāzes importa vērtība pieauga vairāk nekā 4 reizes jeb par 882 milj. *euro* salīdzinājumā ar pērnā gada 7 mēnešiem, elektroenerģijas imports palielinājās par 402 milj. *euro*, bet naftas pārstrādes produktu importa vērtība pieauga par 361 milj. *euro*. Tādējādi minerālproduktu īpatsvars kopējā preču importā palielinājies no 8,6% pērnā gadā 7 mēnešos līdz 18,0% šā gada 7 mēnešos. Detalizētāki dati par preču importa vērtību ir atspoguļoti 3. tabulā.

3. tabula. Preču importa vērtība 2021. gada un 2022. gada pirmajos septiņos mēnešos (izmaiņas un preču grupu īpatsvars 2021. gada septiņos mēnešos)

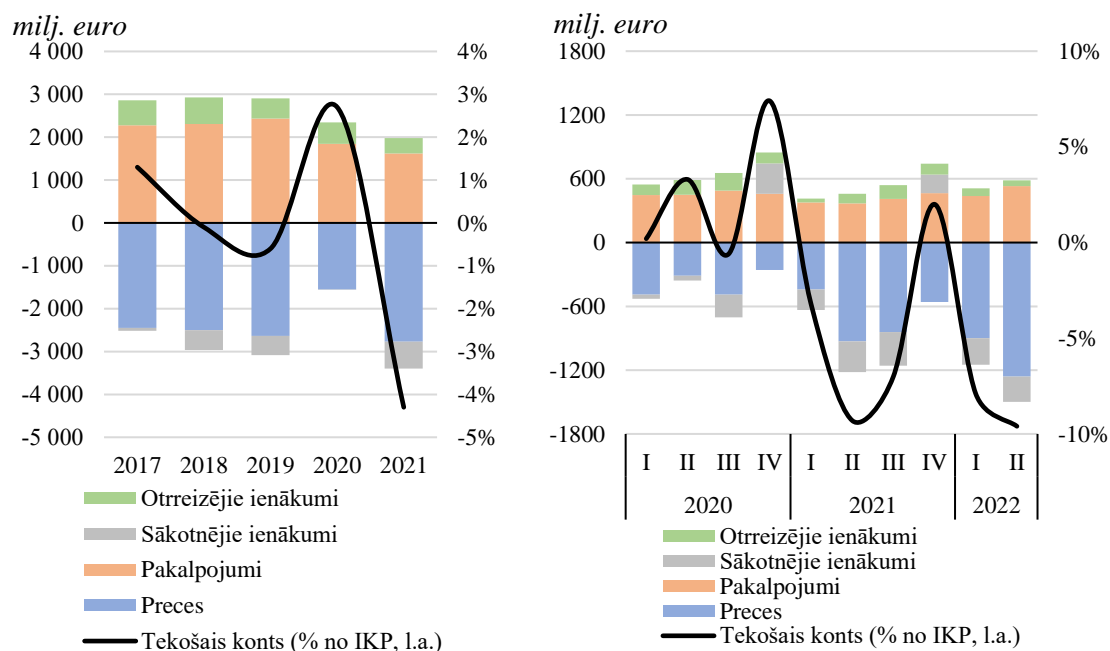
Preču grupa	I-VII 2021 milj. <i>euro</i>	I-VII 2022 milj. <i>euro</i>	Izmaiņas, %	Izmaiņas, milj. <i>euro</i>	Preču grupu īpatsvars, %
Minerālprodukti	907	2595	186%	1689	18%
Mehānismi un ierīces, t.sk. elektroierīces	2189	2470	13%	281	17%
Lauksaimniecības preces un pārtika	1582	2126	34%	544	15%
Ķīmiskās rūpniecības ražojumi	1142	1555	36%	413	11%
Satiksmes līdzekļi	1070	1436	34%	365	10%
Metāli un to izstrādājumi	1033	1145	11%	112	8%
Plastmasas, kaučuks un to izstrādājumi	601	790	32%	189	5%
Koks un koka izstrādājumi	535	614	15%	79	4%
Tekstilmateriāli un tekstilizstrādājumi	355	412	16%	57	3%
Papīrs, kartons un poligrāfijas izstrādājumi	194	257	32%	63	2%
Būvniecības izstrādājumi	161	214	34%	54	1%
Pārējās preces	734	802	9%	68	6%
Pavisam	10503	14416	37%	3914	100%

Pakalpojumu importa vērtība 2022. gada pirmajos 7 mēnešos palielinājās par 34,0%, ko veicināja visi pakalpojumu veidi, izņemot finanšu pakalpojumus. Vienlaicīgi palielinoties gaisa, dzelzceļa, jūras un autotransporta pakalpojumu importam, transporta pakalpojumu importa vērtība pieauga par 44,4% salīdzinājumā ar 2021. gada 7 mēnešiem. Latvijas iedzīvotāju izdevumi ārvalstīs pieauga par 80,6%. No pārējiem pakalpojumu veidiem vērā ņemams importa kāpums bija fiksēts informācijas un datorpakalpojumiem, importa vērtībai palielinoties par 15,3%.

2021. gadā **tekošajā kontā** bija 1414 milj. *euro* deficīts pretstatā 788 milj. *euro* pārpalikumam 2020. gadā. Lielāks tekošā konta deficīts bija fiksēts tikai laikā periodā no 2005. līdz 2008. gadam, kad bija izteiktas ekonomikas pārkaršanas pazīmes. Pirms finanšu krīzes periodā tekošā konta deficītu lielā mērā noteica strauji augošais preču imports, ko stimulēja iekšējais patēriņš. Lai arī tekošā konta deficīts pērnajā gadā vērtējams kā augsts un lielākais negatīvais devums tāpat kā pirms finanšu krīzes bija preču importa pieaugumam, pašreizējā situācija neliecina par ekonomikas attīstības nesabalansētībām. Straujo preču importa kāpumu lielā mērā noteicis cenu kāpums, it īpaši energoresursiem, nevis patēriņa pieaugums. 2021. gadā minerālproduktu imports pieauga par 883 milj. *euro*, ko ietekmēja augstākas gāzes, degvielas un elektroenerģijas cenas. Ņemot vērā, ka Latvija neražo gāzi un naftas produktus, kā arī nevar ietekmēt globālas biržas cenas, energoresursu imports pašreizējos apstākļos būtiski pasliktina ārējās tirdzniecības bilanci. Papildus tam, pērnajā gadā pandēmijas dēļ samērā vājus rezultātus uzrādīja pakalpojumu eksports. 2021. gadā tekošā konta rādītājus būtiski ietekmēja arī ārvalstu investoru lēmums izmaksāt augstākas dividendes nekā iepriekšējos gados. Tieši šī iemesla dēļ sākotnējo ienākumu konta deficīts palielinājies līdz 621 milj. *euro* pretstatā 8 milj. *euro* deficītam 2020. gadā.

Tekošā konta deficīts attiecībā pret iekšzemes kopproduktu 2021. gadā ir palielinājies līdz 4,3%. Tomēr, ja vērtē tekošo kontu kopā ar kapitāla kontu, ko Latvijas gadījumā

galvenokārt veido ienākošās ES struktūrfondu investīcijas, kā arī Zivsaimniecības fondu investīcijas, deficīts pērnajā gadā būtu 2,9% no IKP. Lai arī tekošajā kontā bija fiksēts deficīts, tomēr tekošā konta bilances struktūra un dinamika kopumā vērtējama kā sabalansēta.



17. attēls. Latvijas maksājumu bilances tekošā konta komponentes (milj. euro) un tekošais konts procentos no IKP (labā ass)

2022. gada pirmajā pusē maksājumu bilances tekošā konta deficīts turpināja palielināties, sasniedzot 1554 milj. euro. Tāpat kā pērn, deficīta kāpumu nosaka augstāks preču konta deficīts. Lai arī preču eksportam fiksēts straujš kāpums, preču importa pieaugums bijis vēl lielāks. Tādējādi preču konta deficīts pieauga par 788 milj. euro līdz 2161 milj. euro. Tāpat kā pērn, preču importu būtiski ietekmēja energoresursu imports augsto cenu dēļ. Gāzes cenas un līdz ar to arī elektroenerģijas cenas sasniedza vēsturiski augstāko līmeni un salīdzinājumā ar pērnā gadu palielinājās vairākas reizes, tādējādi negatīvi ietekmējot preču ārējās tirdzniecības bilanci. Turpretim pakalpojumu konta pārpalikums šā gadā pirmajā pusgadā bija par 225 milj. euro lielāks nekā pērnā gada attiecīgajā periodā, tādējādi nedaudz mazinot tekošā konta deficītu. Savukārt sākotnējo un otrreizējo ienākumu kontu bilances palika praktiski bez izmaiņām.

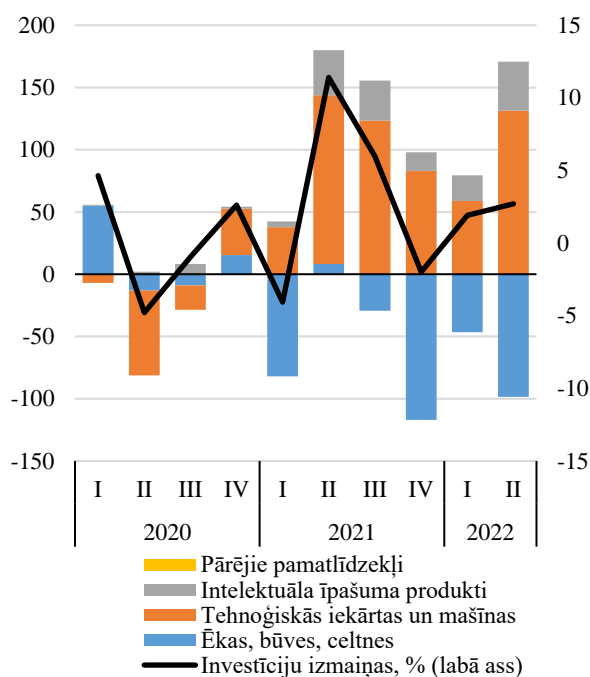
Investīcijas

2021. gadā investīciju apjoms Latvijā palielinājies par 2,9%, kopumā veidojot 6767 milj. euro. Salīdzinājumā ar pārejām IKP sastāvdaļām kā privāto un sabiedrisko patēriņu, kā arī eksportu, investīciju sniegums bija visvājākais. Tādējādi investīciju īpatsvars IKP nedaudz samazinājies no 24,7% 2020. gadā līdz 24,3% 2021. gadā. Vienlaicīgi jānorāda, ka tieši 2020. gadā, kad privātais patēriņš un eksports samazinājās, investīciju apjoms bija noturīgs pret Covid-19 pandēmijas izraisītajām negatīvajām sekām, saglabājoties 2019. gada līmenī. Kopējo investīciju noturīgumu 2020. gadā veicināja vispārējās valdības investīciju pieaugums.

Investīciju apjoms Latvijā 2021. gadā bija noturīgs arī uz ES kopējā fona. Lai arī investīciju kāpums ES vidēji bija nedaudz augstāks nekā Latvijā un veidoja 4,1%, 2020. gadā investīciju kritums ES bija sasniedzis 5,6%. Tādējādi, ES investīciju apjoms 2021. gadā vēl nebija atgriezies pirmspandēmijas līmenī, kamēr Latvijā, turpinoties mērenam investīciju kāpumam, investīciju apjoms sasniedza augstāko līmeni kopš 2009. gada. Investīciju aktivitāte Latvijā 2021. gadā varēja būt lielāka, bet to negatīvi ietekmēja straujais cenu kāpums, it īpaši gada otrajā pusē. Būtiski sadārdzinājās koksnes, metālu, energoresursu, gumijas un pārējo

izejvielu un resursu cenas, kas ir svarīgas būvniecības procesā. Tas ietekmēja investīciju apjomu infrastruktūras attīstībā. Kopējās būvniecības izmaksas 2021. gadā vidēji pieauga par 6,7% salīdzinājumā ar iepriekšējo gadu, straujāk pieaugot tieši būvmateriālu sastāvdaļai (+9,1%), kamēr strādnieku darba samaksas sastāvdaļa un izmaksas mašīnu un mehānismu uzturēšanai un ekspluatācijai palielinājās par 4,1%.

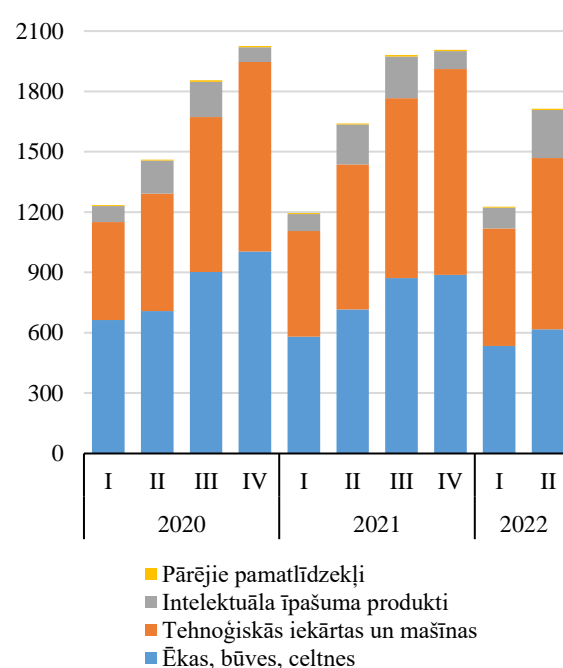
2022. gada pirmajā un otrajā ceturksnī investīciju apjoms palielinājies attiecīgi par 1,9% un 2,7%. Investīciju kāpumu šā gada pirmajā pusgadā veicināja lielākas investīcijas iekārtās un mašīnās, kā arī intelektuālajā īpašumā. Kopumā 2022. gada pirmajā pusē investīcijas veidoja 2894 milj. *euro*, kas bija par 2,4% jeb 67 milj. *euro* vairāk nekā pērnā gada attiecīgajā periodā. Svarīgi norādīt, ka augsts izejvielu cenu līmenis turpina ietekmēt investīciju aktivitāti arī 2022. gadā. Investīciju deflators šā gada pirmajā pusgadā bija 11,7%, kas nozīmē, ka faktiskajās cenās investīciju apjoms tautsaimniecībā attiecīgajā laikā periodā ir palielinājies par 14,5%. Investīciju apjoms un tā izmaiņas pa darbības veidiem ir atspoguļots attiecīgi 21. un 22. attēlā.



18. attēls. Bruto kapitālieguldījumu izmaiņas pa darbības veidiem (milj. *euro*, salīdzināmajās cenās)

Investīcijām iekārtās un mašīnās bija noteicošā lomā kopējo investīciju pieaugumā šā gada pirmajā pusgadā. Šo investīciju apjoms palielinājās par 15,3% salīdzinājumā ar pērnā gada pirmo pusi, veidojot 49,6% no kopējām investīcijām. Samērā straujais pieaugums ir atspoguļojies arī importa datos, jo kapitālpriekšu importa vērtība, kas atspoguļo ieguldījumus iekārtās un mašīnās, attiecīgajā laikā periodā arī strauji palielinājās, pieaugot par 13,9% faktiskajās cenās. Jāatzīmē, ka pirms pandēmijas investīciju apjoms šajos pamatlīdzekļos bija augošs, tomēr nepietiekošs, lai spētu būtiski veicināt un nodrošināt produktivitātes pieaugumu un inovāciju ieviešanu. Aktuālākie apstrādes rūpniecības nozarē strādājošo uzņēmēju aptaujas dati par investīcijas ietekmējošiem faktoriem rāda, ka 56% no plānotajām investīcijām 2022. gadā būs vērstas uz veco iekārtu aizvietošanu un ražošanas procesu optimizāciju, un tikai 29% uz ražošanas paplašināšanu. Šāds investīciju struktūras sadalījums saglabājas jau vairākus gadus.

Investīcijas biroju, mājokļu, noliktavu un citu ēku būvniecībā, kā arī jau esošo ēku un būvju renovācijā 2022. gada pirmajā pusgadā samazinājās par 11,2%, veidojot 1151 milj. *euro*. Investīciju apjoms šajos aktīvos samazinās ceturto ceturksni pēc kārtas, tādējādi to īpatsvars kopējās investīcijās šā gada otrajā ceturksnī samazinājās līdz 36,7%. Kamēr pirms pandēmijas



19. attēls. Bruto kapitālieguldījumi pa darbības veidiem (milj. *euro*, salīdzināmajās cenās)

jeb 2019. gadā investīcijas būvniecībā veidoja vidēji 49,2%. Investīcijas šajos aktīvos spilgti raksturo būvniecības produkcijas apjoma samazinājumu, kas šā gada pirmajā un otrajā ceturksnī bija attiecīgi par 8,4% un 13,8% zemāks salīdzinājumā ar pērnā gada attiecīgo periodu. Šāds kritums ir līdzvērtīgs arī investīciju kritumam šajos ceturkšņos. Vāju investīciju aktivitāti šajos aktīvos ietekmē vairāki faktori. Pirmkārt, darba organizācijas ieradumu maiņas un masveidīgas attālinātā darba prakses ieviešanas pandēmijas dēļ negatīvi ietekmēja pieprasījumu pēc birojiem, vismaz līdz tam brīdim, kamēr pastāv Covid-19 vīrusa izplatības riski.

Otrkārt, tādās nozarēs kā izmitināšana, ēdināšana, izklaide un kultūra, kā arī transports – pandēmijas visskartākajās nozarēs, būtiski ir samazinājies apgrozījums un pasliktinājušies peļņas rādītāji, jo strauji samazinājies pieprasījums pēc šiem pakalpojumiem. Lai arī šogad redzams, ka pieprasījums šajās nozarēs ir strauji palielinājies, tas tomēr nav spējis pilnā apmērā atjaunoties pēc Covid-19 krīzes un šobrīd nozares cieš no darbinieku trūkuma un augošām energoresursu izmaksām. Visticamāk, šīs nozares pagaidām tikai apdomā jaunu kredītu un investīciju iespējas vidējā termiņā.

Treškārt, būvniecības materiālu un energoresursu cenu kāpums būtiski palielināja būvniecības izmaksas. Šim faktoram ir būtiska ietekme uz investoru lēmumiem attiecībā uz jaunu infrastruktūras objektu būvniecības īstenošanu. Būvniecības izmaksas 2022. gada pirmajā pusgadā pieaugušas par 19,4%, salīdzinot ar pērnā gada pirmo pusi, kas ir straujš kāpums. Izmaksu pieaugums vērojams visās pozīcijās, bet noteicošā loma bija būvmateriālu sadārdzinājumam (+26,8%). No vienas puses, augstās energoresursu un būvniecības materiālu cenas vēl ilgu laiku saglabāsies pašreizējā līmenī, līdz ar to tas ir būtisks šķērslis jaunu infrastruktūras projektu realizēšanai. Savukārt no otras puses, tagad aktualizēties energoefektivitātes un energodrošības jautājums. Tādējādi varētu sagaidīt augstākas investīcijas alternatīvo energoresursu ražošanā, kā arī tehniskajos risinājumos, kas vērsti uz energoresursu efektīvāku patēriņu.

Būvniecības nozares konfidence pērnā gada beigās sasniedza pirmspandēmijas līmeni. Tomēr enerģētikas krīzes un ģeopolitiskas situācijas pasliktinājuma dēļ uzņēmēju noskaņojums kopš šā gada sākuma atkal pasliktinājies. Lai arī Latvijas kredītreitings, kas atspoguļo arī investīciju riskus, saglabājies augstā līmenī, tomēr fiziskā robeža ar agresorvalsti Krieviju varētu likt pārskatīt ārvalstu investoru plānus attiecībā uz jaunu projektu realizēšanu Latvijā. Savukārt augstās izejvielu cenas negatīvi ietekmēs vietējo biznesu, jo būs grūtāk prognozēt investīciju projektu kopējās izmaksas. Sagaidāms, ka investīciju apjoms biroju, mājokļu, noliktavu un citu ēku būvniecībā, kā arī jau esošo ēku un būvju renovācijā 2022. gadā kopumā būs mazāks nekā pērn. Vidējā termiņā investīciju apjomu šajos aktīvos noteiks būvniecības izmaksu dinamika. Investīciju aktivitāti ietekmēs arī stingrāka monetāra politika un augošās procentu likmes, kas padarīs aizņemšanos dārgāku.

Šajos apstākļos pieaug valdības investīciju loma. Lai arī valdības investīciju apjoms nesasniedz pat ceturto daļu no kopējām investīcijām tautsaimniecībā, tās nodrošina būtisku multiplikatoru privātajām investīcijām. ES fondu ieguldījumi jaunajā plānošanas periodā, Atveseļošanās un noturības mehānisma līdzekļi, kā arī investīcijas *Rail Baltica* projekta realizācijā palīdzēs mīkstināt negatīvo faktoru ietekmi. Tomēr kopējā investīciju aktivitāte 2022. gadā būs vāja. Atbilstoši FM aktualizētajām prognozēm investīciju apjoms šogad palielināsies par 1,9%.

Darba tirgus

Līdz ar straujo ekonomikas izaugsmi laikā līdz 2019. gadam bezdarba līmenis Latvijā strauji samazinājās, atsevišķās nozarēs un profesijās jau robežojoties ar darbaspēka trūkumu. 2020. gadā šo dinamiku pārtrauca koronavīrusa izraisītā krīze, kuras ietekme darba tirgū tomēr izrādījās būtiski mazāka nekā sākotnēji sagaidīts, tajā skaitā pateicoties valsts atbalsta pasākumiem – dīkstāves pabalstiem un algu subsīdijām. Bezdarba pieaugums pagājušajos divos gados bija pavisam mērens, un bezdarbs tālu atpalika rekordaugstajiem līmeņiem, kas tika sasniegti 2009.-2010. gada ekonomiskās krīzes laikā.

Pēc pieauguma līdz 8,1% 2020. gadā, bezdarba līmenis pēc darbaspēka apsekojuma pērn samazinājās līdz 7,6% no ekonomiski aktīvajiem iedzīvotājiem. Visa 2021. gada laikā bezdarba līmenis pakāpeniski pazeminājās, no 8,1% pirmajā ceturksnī noslīdot līdz 7,1% ceturtajā ceturksnī. Bezdarba kritums 2021. gadā kopumā varētu būt bijis vēl straujāks, taču gada pēdējos mēnešos bezdarba un nodarbinātības rādītājus atkal negatīvi ietekmēja pandēmijas uzliesmojums un saslimstības mazināšanai noteiktie ierobežojumi.

2022. gadā jau no pirmajiem mēnešiem bija vērojama stabila bezdarba līmeņa samazināšanās, ko noteica ekonomiskās aktivitātes pieaugums pēc pandēmijas ierobežojumu atcelšanas. Darba tirgū līdz 2022. gada vasarai vēl nebija jūtama arī Krievijas uzsāktā kara ietekme un ražošanas izmaksu kāpums, un bezdarba kritums turpinājās līdz pat augusta beigām, nenozīmīgu pieaugumu uzrādot vienīgi jūlijā. Kopumā reģistrētā bezdarba līmenis 2022. gada laikā ir samazinājies no 6,9% janvāra beigās līdz 5,8% augusta beigās, tomēr turpmākajos šā gada mēnešos un nākamā gada pirmajā pusē jūtamāku ietekmi atstās ekonomiskās aktivitātes mazināšanās un bezdarba līmenis atkal var sākt pieaugt. Kopumā 2022. gadā, pēc FM prognozēm, vidējais bezdarba līmenis būs samazinājies līdz 7,1%, pēc darbaspēka apsekojuma datiem, un, ņemot vērā gaidāmo bezdarba pieaugumu nākamajos mēnešos, tādā pašā vidējā līmenī varētu saglabāties arī 2023. gadā, pēc tam līdz ar straujāku ekonomikas izaugsmi atkal pakāpeniski pazeminoties.

Tautsaimniecībā nodarbināto iedzīvotāju skaits, pēc darbaspēka apsekojuma datiem, pagājušajā gadā bija par 3,2% mazāks nekā 2020. gadā un veidoja 864 tūkstošus. Strādājošo skaita kritumu pērn noteica Covid-19 saslimstības mazināšanai noteiktie ierobežojumi, kad cilvēki uz laiku kļuva ekonomiski neaktīvi, saņemot dīkstāves pabalstus. Ierobežojumiem mazinoties, nodarbināto iedzīvotāju skaits jau 2021. gada laikā pakāpeniski sāka palielināties. 2022. gada pirmajā pusē līdz ar visu Covid-19 ierobežojumu atcelšanu, uz laiku par ekonomiski neaktīvajiem kļuvušie cilvēki vēl aktīvāk turpināja atgriezties darba tirgū un nodarbināto skaits gada pirmajā pusē bija par 2,3% lielāks nekā attiecīgajā laika posmā pirms gada, veidojot 877,3 tūkstošus.

Arī visa 2022. gada kopējos rādītājus pozitīvi ietekmēs pandēmijas ierobežojumu atcelšana, kā arī darba iespējas Latvijā uzņēmtajiem kara bēgļiem no Ukrainas. Līdz augusta sākumam darbu Latvijā jau bija uzsākuši pieci tūkstoši Ukrainas iedzīvotāju. No otras puses, pieprasījumu pēc strādājošajiem gada otrajā pusē mazinās ar Krieviju saistītās ekonomiskās aktivitātes sarukums un straujā cenu kāpuma negatīvā ietekme, kas var ierobežot gan ražošanas, gan pakalpojumu nozaru uzņēmumu darbību. gadā kopumā joprojām ir sagaidāms nodarbinātības pieaugums, strādājošo skaitam salīdzinājumā ar 2021. gadu palielinoties par 2,0%, tomēr pagaidām neatgriežoties pirmskovida – 2019. gada līmenī.

Nākamajos gados, kad ekonomiskās izaugsmes palēnināšanās būs vājinājusi pieprasījumu arī darba tirgū un strādājošo skaitu ietekmēs arī demogrāfiskā situācija un darbības vecuma iedzīvotāju skaita samazināšanās, nodarbināto skaits stabilizēsies un tālāks pieaugums vairs nav prognozējams. Iedzīvotāju skaita kritums vienlaikus ietekmēs arī bezdarba rādītājus, kas neskatoties uz stabilu nodarbināto skaitu, turpinās pazemināties.

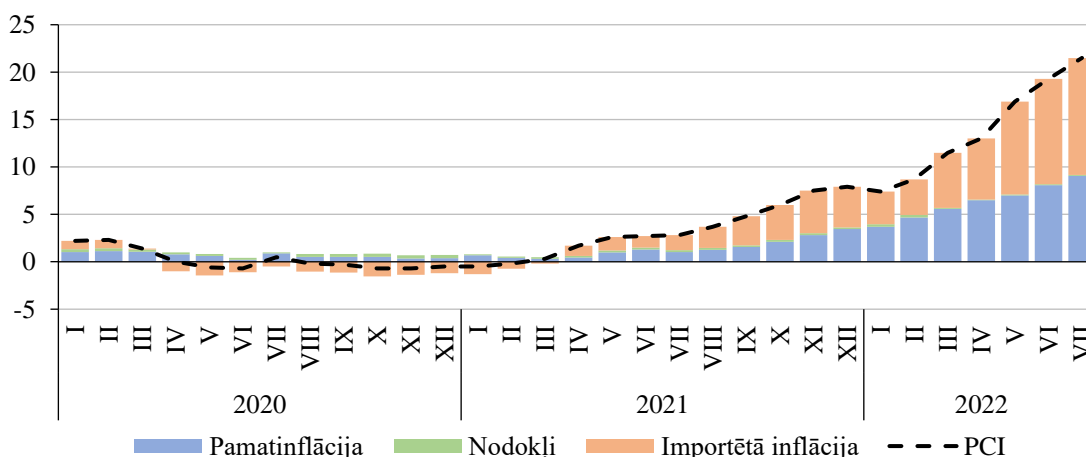
Neskatoties uz Covid-19 krīzi, algu pieaugums 2020. gadā tikai nedaudz palēninājās, mēneša vidējai bruto darba samaksai salīdzinājumā ar iepriekšējo gadu palielinoties par 6,2%. 2021. gadā, minimālai algai pieaugot līdz 500 *euro*, krasi palielinoties darba samaksai veselības aizsardzības nozarē, kā arī uz laiku darba tirgu atstājot zemo algu saņēmējiem tādās nozarēs kā izmitināšana un ēdināšana, algu pieaugums kļuva vēl straujāks un mēneša vidējā bruto darba samaksa palielinājās par 11,8%, sasniedzot 1277 *euro*. Pagājušajā gadā algu pieauguma tempi privātajā un sabiedriskajā sektorā bija līdzīgi – attiecīgi 11,9% un 11,8%, bet sabiedriskajā sektorā saglabājās nedaudz augstāks darba samaksas līmenis – 1293 *euro*, kamēr privātajā sektorā vidējā alga bija 1273 *euro*. Nozaru griezumā gada laikā vidējā alga visstraujāk auga veselības un sociālās aprūpes nozarē – par 28,2%, profesionālo pakalpojumu nozarē – par 18,2% un mākslas, izklaides un atpūtas nozarē – par 13,9%.

2022. gadā darba samaksas pieaugums ir nedaudz palēninājies, ko noteikusi gan pagājušā gada augstā bāze, gan lēnāks algu pieaugums sabiedriskajā sektorā, gan minimālās algas saglabāšana 2021. gada līmenī, gan ekonomisko sakaru saraušana ar karu uzsākušo Krieviju. Tāpat jau izveidojušos algu spiedienu šogad mazina arī pieaugušais darbaspēka piedāvājums, beidzoties pandēmijas laika ierobežojumiem, un Ukrainas bēgļu uzņemšana.

Inflācija

2021. gadā salīdzinājumā ar iepriekšējo gadu patēriņa cenas Latvijā pieauga par 3,3%, kas bija straujākais cenu kāpums kopš 2012. gada. Vidējais cenu pieaugums 2021. gadā bija straujāks nekā 2020. gadā, kad inflācija bija vien 0,2%. Tomēr inflācijas līmenis kopumā bija atgriezies pirmspandēmijas līmenī, kad inflācija 2017.-2019. gadā svārstījās no 2,5% līdz 2,9%. Lielāko devumu patēriņa cenu pieaugumā pērn noteica energoresursu cenu pieaugums, tādējādi palielinot degvielas, gāzes, siltumenerģijas un elektroenerģijas cenas. Papildus tam, vidējo inflāciju ietekmēja arī pārtikas preču cenu kāpums.

2022. gada pirmajos septiņos mēnešos patēriņa cenu līmenis vidēji bija par 14,1% augstāks nekā pagājušā gada attiecīgajā laika periodā. Patēriņa cenu kāpums ir visaptverošs ar dažiem izņēmumiem, šā gada septiņos mēnešos Latvijā sadārdzinājās visas preces un pakalpojumi. Savukārt aktuālākie dati par patēriņa cenu kāpumu liecina, ka jūlijā inflācija sasniedza 21,5%, kas ir straujākais cenu kāpums pēdējos 25 gados. Vēl šā gada janvārī gada inflācija bija 7,4%, bet tā turpināja palielināties katru mēnesi, pēdējos mēnešos pārsniedzot 20% atzīmi. Pašreizējais inflācijas līmenis vērtējams kā ļoti augsts, un vēl straujāks cenu kāpums Latvijā bija vērojams vien pagājušā gadsimta 90. gadu vidū. Par to, ka inflācija ir ļoti strauja, liecina arī tas, ka patēriņa cenas šogad no janvāra līdz jūlijam palielinājušās vairāk nekā iepriekšējos 10 gados kopā. Tāpat kā pērnajā gadā, arī 2022. gadā patēriņa cenu kāpumu nosaka galvenokārt energoresursu un pārtikas cenu kāpums. Detalizētāka informācija par patēriņa cenu pārmaiņām 2022. gadā pa mēnešiem ir atspoguļota 23. attēlā.



20. attēls. Devums gada inflācijā Latvijā pēc izcelsmes avota (pp) un PCI (%)

Straujajam patēriņa cenu kāpumam Latvijā ir vairāki iemesli, bet galvenokārt tie ir saistīti ar ārējiem faktoriem. Pirmkārt, straujo cenu kāpumu nosaka enerģētiskā krīze Eiropā, kas aizsākās pērnā gada rudenī, kā arī augstās energoresursu cenas pārējos pasaules reģionos. Energoresursu cenu pieaugumu ES, it īpaši gāzes un elektroenerģijas cenu, ietekmēja virkne faktoru gan piedāvājuma (zems ūdenslīmenis hidroelektrostacijās, vāja elektroenerģijas ražošana no alternatīvajiem avotiem), gan pieprasījuma pusē (nelabvēlīgie laika apstākļi pērn, kā arī augošais energoresursu patēriņš, ko noteica ekonomikas attīstība). Otrkārt, straujo inflāciju ietekmē vispārējs pārtikas cenu kāpums visā pasaulē. Pārtikas cenu pieaugums vērojams kopš 2021. gada sākuma, ko negatīvi ietekmē pēcpandēmijas laikā augošais pieprasījums, atsevišķu lauksaimniecības kultūru sliktā raža, mēslojuma sadārdzinājums augsto energoresursu cenu dēļ, kā arī loģistikas traucējumi. Treškārt, Krievijas agresija Ukrainā šā gada februāra beigās pastiprināja iepriekš minēto divu faktoru negatīvo ietekmi un palielināja spriedzi gan energoresursu, gan pārtikas tirgū.

Lielāko devumu patēriņa cenu kāpumā 2022. gadā septiņos mēnešos noteica pārtikas preču un bezalkoholisko dzērienu cenu pieaugums par 16,8%, izskaidrojot gandrīz trešdaļu no kopējās inflācijas. Pārtikas preču cenu kāpums ir visaptverošs, jo cenas palielinājās visai pārtikai. Salīdzinājumā ar pērnā gada pirmajiem septiņiem mēnešiem eļļa kļuva par 25,6% dārgāka, piens par 23,9%, maize par 15,8%, zivis par 15,6%, gaļa par 11,4%. Augļi un dārzeņi sadārdzinājās attiecīgi par 10,2% un 17,5%. Savukārt cukura un bezalkoholisko dzērienu cena vidēji pieauga attiecīgi par 15,5% un 12,5%. Pārtika un bezalkoholisko dzērienu preču grupa veido ceturto daļu no kopējā mājāsaimniecību patēriņa groza, līdz ar to cenu pieaugumam šai preču grupai ir būtiska ietekme uz iedzīvotāju izdevumiem un pirktpēju.

Pārtikas produktu pieejamība atsevišķos pasaules reģionos un augošās cenas ir viens no aktuālākajiem tematiem inflācijas kontekstā visā pasaulē. Pēc Krievijas un Ukrainas vienošanās par graudaugu izvešanu no Ukrainas ostām graudaugu un eļļas cenas pasaulē samazinājās. Atbilstoši ANO Lauksaimniecības un pārtikas organizācijas datiem, neapstrādātās pārtikas cenu indekss šā gada jūlijā un augustā ir samazinājies, ko lielā mērā nodrošināja tieši graudu un eļļu cenu samazinājums. Tomēr neapstrādātās pārtikas cenu indekss joprojām ir ļoti augstā līmenī. Krievija un Ukraina ir starp lielākajām graudaugu un eļļas ražotājām un eksportētājām pasaulē, līdz ar to kara apstākļos pārtikas cenas ir svārstīgas un atkal varētu palielināties. Papildus tam, sausās vasaras dēļ Eiropā ir apdraudēta šī gada raža. Savukārt augstās gāzes cenas būtiski sadārdzina minerālmēslu ražošanu, kas ietekmēs pārtikas cenas nākamgad. Līdz ar to joprojām pastāv pārtikas cenas paaugstinoši riski, un nav pamata uzskatīt, ka pārtikas cenu līmenis Latvijā tuvākajā laikā varētu samazināties. Pārtikas un citu preču un pakalpojumu cenu pārmaiņas ir atspoguļotas 4. tabulā.

4. tabula. Gada inflācija pa grupām 2021. gadā vidēji un 2022. gadā pa mēnešiem, %

Grupās un apakšgrupas	2021	2022						
		Jan	Feb	Mar	Apr	Mai	Jūn	Jūl
Vidējā inflācija	3,3	7,4	8,7	11,5	13,0	16,9	19,3	21,5
Pārtika un bezalkoholiskie dzērieni	2,2	8,8	11,8	14,7	17,4	18,2	22,1	24,3
Mājokļa īres maksa	1,6	2,1	3,1	3,4	2,1	6,0	9,3	7,9
Elektroenerģija	8,1	-17,9	-17,9	-4,9	-5,9	49,3	63,2	78,5
Gāze	16,8	65,3	65,5	68,5	71,1	106,6	106,3	151,0
Siltumenerģija	3,5	25,2	26,7	27,9	27,9	47,8	51,1	59,3
Degviela	17,4	26,3	26,6	43,3	45,7	51,1	60,3	51,5
Pārvadājumu pakalpojumi	-0,5	1,4	0,2	0,7	0,6	0,6	0,6	4,5
Veselības aprūpe	2,8	3,7	4,2	5,5	5,9	6,4	7,3	7,1
Atpūta un kultūra	2,3	3,5	4,0	4,2	3,3	5,2	6,7	7,2
Restorāni un viesnīcas	2,1	5,3	6,2	7,7	10,3	12,1	14,1	15,0
Dažādas preces un pakalpojumi	1,0	4,7	4,3	8,5	10,4	12,7	9,6	12,5

Būtisku devumu patēriņa cenu kāpumā nodrošināja arī ar mājokli saistīto pakalpojumu sadārdzinājums par 25,4%, ko ietekmēja elektroenerģijas, gāzes, siltumenerģijas, cietā kurināmā, kā arī ūdenspiegādes pakalpojumu cenu pieaugums. Galvenais iemesls šīs preču un pakalpojumu grupas sadārdzinājumam ir augstā gāzes cena pasaules tirgos. Ņemot vērā, ka gāze tiek izmantota elektroenerģijas un siltumenerģijas ražošanā, tas tiešā veidā ietekmē šo preču cenu kāpumu. Gāzes nākotnes darījumu cenas Eiropas tirgū sāka palielināties vēl pērnā gada rudenī, bet pēc Krievijas iebrukuma Ukrainā gāzes cenu pieaugums tikai pastiprinājās. Gāzes cena Eiropas tirgū šā gada vasaras beigās sasniedza vēsturiski augstāko līmeni jeb 345 *euro*/MWh, bet septembra vidū cena svārstījās ap 200 *euro*/MWh, kamēr vēl pērnā gada septembrī gāzes cena biržā bija ap 30 *euro*/MWh. Lai arī Latvijas iepirktais gāzes cena nav tieši piesaistīta biržas cenai un gāzes tarifi nav tik strauji pieauguši kā biržā, gāzes tarifi kopumā strauji palielinājās. Piemēram, 2022. gada septiņos mēnešos gāzes cena mājāsaimniecībām pieauga par 93,1%. Savukārt elektroenerģija un siltumenerģija bija dārgāka attiecīgi par 21,1% un 37,9%. Cenu pārmaiņu atšķirības starp augstākminētajiem energoresursiem nosaka atšķirīga tarifu aprēķināšanas metodoloģija, kā arī dažādi valdības atbalsta instrumenti katram energoresursu veidam. Straujais gāzes cenu kāpums veicināja pieprasījuma pieaugumu pēc granulām un šķeldas kā alternatīva kurināmā, kas noteica cietā kurināmā cenu kāpumu par 50,1%.

Situācija energoresursu tirgū saglabājas sarežģīta, jo Krievija vairs nepiegādā gāzi atsevišķām ES dalībvalstīm, kā arī ir paziņojusi, ka veic remontdarbus galvenajos gāzes cauruļvados, kas nodrošina gāzes piegādes no Krievijas uz Eiropu. Savukārt sašķidrinātās gāzes infrastruktūras jaudas kopā ar alternatīvo energoresursu izstrādi nav pietiekošas, lai uzreiz aizstātu Krievijas gāzi. Tādējādi gāzes cena un līdz ar to arī elektroenerģijas un apkures tarifi būs augsti arī 2023. gadā kopumā.

Energoresursu cenas negatīvi ietekmē ražošanas un loģistikas izmaksas, tādējādi paaugstinot arī citu preču un pakalpojumu cenas. Papildus tam, spiedienu uz uzņēmumu izmaksām rada arī darba samaksas kāpums, liekot uzņēmējiem pārskatīt cenas, par ko liecina pamatinflācijas pieaugums. 2022. gada septiņos mēnešos pamatinflācija sasniedza 8,8%, salīdzinot ar 1,1% attiecīgajā laika posmā pirms gada. Pamatinflācija atspoguļo to patēriņa preču un pakalpojumu cenu pārmaiņas, kuri saražoti un sniegti vietējā tirgū, neņemot vērā importēto preču cenu ietekmi.

Atbilstoši Finanšu ministrijas prognozēm, vidējā inflācija 2022. gadā būs 16,5%. Ņemot vērā, ka septembrī stājas spēkā jaunie elektroenerģijas tarifi, bet oktobrī tiks palielināti siltumenerģijas tarifi vairākās pašvaldības, sagaidāms, ka inflācija rudens mēnešos paātrināsies. Patēriņa cenu pieauguma tempa augstākais punkts būs sasniegts šī gada nogalē. Valdības pieņemtie lēmumi attiecībā uz siltumenerģijas, gāzes un elektroenerģijas tarifu mazināšanu nedaudz mazinās inflāciju, jo bez atbalsta vidējā inflācija šogad būtu aptuveni par 1 procentpunktu augstāka. 2023. gadā turpināsies patēriņa cenu pieaugums, vidējai inflācijai sasniedzot 6,5%. Pārtikas un energoresursu cenas pašreizējā augstajā līmenī saglabāsies arī nākamajā gadā. Ekonomikas attīstības bāzes scenārijā netiek sagaidīta izejvielu cenu eskalācija 2023. gadā, tādējādi papildus nepalielinot inflāciju. 2023. gada pirmajā pusē patēriņa cenu kāpums saglabāsies augstā līmenī, bet gadā otrajā pusē inflācija mazināsies, galvenokārt bāzes efektu dēļ.

Makroekonomiskās attīstības scenārijs

Vidēja termiņa makroekonomiskās attīstības scenārijs 2022.-2025. gadam izstrādāts 2022. gada augustā, balstoties uz 2022. gada pirmā ceturkšņa IKP datiem, IKP ātrā novērtējuma datiem par 2022. gada otro ceturksni, kā arī līdz šā gada jūlijam pieejamo īstermiņa makroekonomisko informāciju. Scenārijs balstās uz pieņēmumu, ka ģeopolitiskā situācija būtiski nepasliktināsies un nenotiks karadarbības Ukrainā tālāka eskalācija, kā arī nav gaidāms tik spēcīgs Covid-19 uzliesmojums, ka būtu nepieciešams noteikt jaunus pulcēšanās, biznesa un citus ierobežojumus, kas negatīvi ietekmētu ekonomikas attīstību. Izstrādājot vidēja termiņa makroekonomiskās attīstības scenāriju, FM ir konsultējies ar SVF un EK ekspertiem, kas apstiprināja, ka līdzīgi pieņēmumi ir pamatā visu starptautisko institūciju aktuālākajām makroekonomikas prognozēm. Makroekonomisko rādītāju prognozes ir saskaņotas ar Latvijas Banku un Ekonomikas ministriju, kā arī tās 2022. gada 10. augustā ir apstiprinājusi Fiskālās disciplīnas padome.

Atbilstoši scenārijam Latvijas iekšzemes kopprodukta pieauguma prognoze 2022. gadam paaugstināta līdz 2,8% (par 0,7 procentpunktiem), ņemot vērā spēcīgo ekonomikas izaugsmi pēc Covid-19 ierobežojumu atcelšanas un tikai ierobežotu kara ietekmi gada pirmajā pusē. Savukārt gada otrajā pusē kara, tirdzniecības sakaru ierobežošanas ar Krieviju un Baltkrieviju un straujā cenu kāpuma ietekmē ekonomikas attīstība būtiski palēnināsies. Nākamajā gadā IKP izaugsme būs vairs tikai 1,0% (jeb par 1,5 procentpunktiem mazāk, nekā 2022. gada marta prognozēs, sagatavojot Latvijas Stabilitātes programmu 2022.-2025. gadam). Vidējā termiņā atkal gaidāma izaugsmes tempu palielināšanās līdz potenciālā IKP izaugsmes tempam, iekšzemes kopprodukta pieaugumam 2025. gadā sasniedzot 3,4%.

Līdzīgi kā 2021. gadā, arī 2022. gadā ekonomikas izaugsmi nodrošinās galvenokārt spēcīgais privātā patēriņa pieaugums, kas šā gada pirmajā pusgadā jau ir audzis par 11,3% salīdzinājumā ar pērnā gada attiecīgo periodu. Taču gada otrajā pusē augsto cenu un pirktpējas samazināšanās ietekmē patēriņš reālā izteiksmē mazināsies, iedzīvotājiem vairāk līdzekļu novirzot ar mājokli saistīto izdevumu segšanai. Līdzīgs būs arī 2023. gada sākums līdz apkures sezonas beigām. Līdz ar to privātā patēriņa pieaugums 2022. gadā sasniegs 10,9%, bet 2023. gadā veidos tikai 1,4%. Savukārt 2023. un 2024. gadā privātā patēriņa gada pieaugums atjaunosies 4,4% apmērā.

Pretēji iepriekšējo gadu dinamikai, 2022. gadā vispārējās valdības patēriņa pieaugums salīdzināmajās cenās būs tuvu nullei. Un pie nemainīgas politikas, kas ir svarīgs pieņēmums šajā prognozēšanas posmā, 2023. gadā varētu samazināties par 2,7%. Šādu iznākumu, neskatoties uz budžeta izdevumu pieaugumu, noteiks pieaugušās cenas, proti vairāk resursu aizies esošā patēriņa uzturēšanai. Inflācijai mazinoties, 2024. un 2025. gadā vispārējās valdības patēriņa pieaugums atjaunos ilgtermiņa pieauguma tempus jeb aptuveni 0,5% gadā.

Investīciju (bruto pamatkapitāla veidošanas) apjoms šogad varētu palielināties par 1,9%, bet 2023. gadā sasniegt 3% kāpumu. Ņemot vērā lielo nenoteiktību, t.sk., no ģeopolitiskās situācijas izrietošo, nākamajā gadā investīciju katalizators būs Eiropas Savienības fondu finansējums, Atvērto tirdzniecības mehānisma finansējuma pieejamība, kā arī *RailBaltica* projekta realizācija. Savukārt vidējā termiņā investīciju pieaugums būs ap 5%.

Jūtama pozitīva ietekme uz ekonomikas izaugsmi šogad būs arī eksporta pieaugumam, kas 2022. gadā varētu attiecīgi sasniegt attiecīgi 7,3%, jo eksportu veicinās pieaugušais ārējais pieprasījums. Savukārt 2023. gadā, pasliktinoties ārējai videi un samazinoties pieprasījumam, eksportētāji varētu vairāk izjust grūtības, tādējādi eksporta pieaugums pazeminātos līdz 2,3%. Savukārt turpmākajos gados scenārijā pieņemts, ka eksportētāji būs pielāgojušies jaunajiem apstākļiem, un eksports varēs augt par 5,4% gadā.

5. tabula. Makroekonomisko prognožu kopsavilkums

	2021	2022	2023	2024	2025
	fakts	prognoze			
Iekšzemes kopprodukts (milj. <i>euro</i>)	32 867	38 363	41 332	43 561	46 228
pieaugums faktiskajās cenās (%)	11,6	16,7	7,7	5,4	6,1
pieaugums salīdzināmās cenās (%)	4,5	2,8	1,0	3,0	3,4
IKP deflatori (gads pret gadu, %)	6,8	13,5	6,7	2,3	2,6
PCI (gads pret gadu, %)	3,3	16,5	6,5	1,0	2,0
Tautsaimniecībā nodarbināto mēn. vid. bruto darba samaksa (<i>euro</i>)	1 277	1 379	1 462	1 539	1 616
pieaugums faktiskajās cenās (%)	11,7	8,0	6,0	5,3	5,0
pieaugums salīdzināmās cenās (%)	8,2	-7,3	-0,5	4,3	2,9
Nodarbinātība (tūkst. iedzīvotāju atbilstoši darbaspēka apsekojumiem)	864	881	881	879	877
pieaugums (%)	-3,2	2,0	0,0	-0,2	-0,3
Bezdarba līmenis (gada vidējais, % no ekon. aktīviem iedzīv.)	7,6	7,1	7,1	6,7	6,5

Gada vidējā patēriņa cenu inflācija 2022. gadā prognozēta 16,5% apmērā, kas ir par 8 procentpunktiem vairāk, nekā prognozēts marta prognozēs. Inflācijas prognozes paaugstināšana ir saistīta pirmām kārtām ar energoresursu, it īpaši dabasgāzes un ar to saistīto siltumenerģijas cenu būtiski straujāku kāpumu, kā arī pārtikas cenu straujāku palielināšanos un spēcīgākiem otrās kārtas efektiem. Scenārijā tika pieņemts, ka enerģijas cenas 2022. gadā sasniegs maksimumu un tādas saglabāsies visu nākamo gadu. Līdz ar to inflācija 2023. gadā veidos 6,5%. Paredzams, ka ES tiks galā ar šo izaicinājumu un pasākumi, kas vērsti uz enerģētisko neatkarību, būs veiksmīgi, kas varētu izraisīt arī enerģijas resursu cenas samazinājumu, tāpēc vidējā termiņā inflācijas spiediens mazināsies, līdz 2025. gadam stabilizējoties 2% līmenī.

Darba tirgū Krievijas uzsāktā kara, tirdzniecības ierobežojumu un cenu kāpuma negatīvā ietekme 2022. gada pirmajā pusē vēl nav bijusi jūtama un izpaudīsies ar lielāku laika nobīdi, nekā sākotnēji prognozēts. attiecīgi 2022. gadam bezdarba līmeņa prognoze ir samazināta līdz 7,1% jeb par 0,5 procentpunktiem. Šādā līmenī bezdarbs varētu saglabāties arī 2023. gadā, kas ir par 0,4 procentpunktiem vairāk, nekā tika prognozēts šā gada martā.

Savukārt darba samaksas pieauguma prognoze 2022. gadam, ņemot vērā strauji augošās patēriņa cenas, ir paaugstināta no 6,0% līdz 8,0%, mēneša vidējai bruto darba samaksai gadā kopumā sasniedzot 1379 *euro*. 2023. gadā prognozēts darba samaksas pieaugums par 6,0%, kas ir par 0,3 procentpunktiem vairāk nekā marta sākuma prognozēs. Tas nozīmē, ka pie tik lielas inflācijas reālās darba samaksas pieaugums būs negatīvs gan 2022., gan 2023. gadā.

Makroekonomiskās attīstības scenārija riski

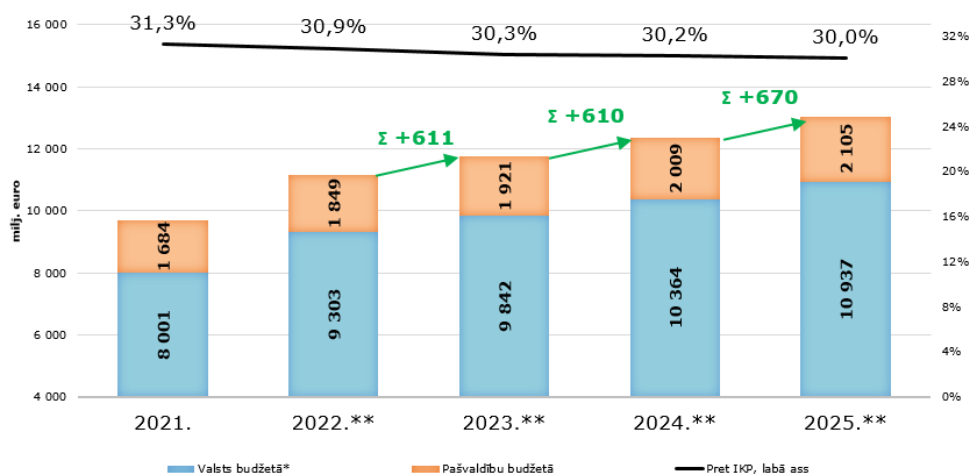
Izstrādājot makroekonomisko rādītāju prognozes, Finanšu ministrija balstījās uz konservatīviem pieņēmumiem, izvērtējot ārējās un iekšējās vides riskus. Vienlaikus jāatzīmē, ka prognozes ir izstrādātas ārkārtīgi augstas nenoteiktības apstākļos, tāpat kā iepriekšējos divos gados. Būtiskākie negatīvie riski ir saistīti ar ģeopolitisko situāciju, kā arī ar energoresursu cenu kāpumu un ierobežoto pieejamību, kas var straujāk palielināt inflāciju un negatīvāk ietekmēt ekonomikas izaugsmi. Nevar izslēgt arī citu konfliktu eskalācijas iespējas vairākos citos pasaules reģionos, tostarp saistībā ar Ķīnu, kas ir pasaules otrā lielākā ekonomika. Vienlaikus, lai arī mazāks, tomēr pastāv Covid-19 jaunu mutāciju un uzliesmojuma risks, kas var radīt nepieciešamību pēc vīrusa ierobežošanas pasākumiem. Riskus Eiropas ekonomikas izaugsmei var radīt arī centrālo banku uzsāktais procentu likmju paaugstināšanas cikls, lai mazinātu inflācijas pieaugumu, īpaši ņemot vērā to, ka pašreizējās straujās un negaidītās inflācijas cēlonis ir ārpus tiešas Eiropas Savienības kontroles.

Vienlaikus pastāv arī pozitīvie riski, kas var nodrošināt straujāku ekonomiskās izaugsmes atjaunošanos Latvijā. Vispirms jau karadarbības pārtraukšana Ukrainā palielinās drošību arī Baltijas jūras reģionā un pakāpeniski uzlabos investīciju klimatu, straujāk pieaugot privātajām investīcijām. Investīcijas stimulēs arī straujāka ES finansējuma izmantošana, dodot papildus stimulu jau iezīmētiem projektiem, kurus finansē ES fondu investīcijas 2021. - 2027. gada plānošanas periodā, it sevišķi Eiropas Atveseļošanās un noturības mehānisma īstenošana un *RailBaltica* projekta realizācija. Pastāv arī iespēja, ka ekonomikas izaugsme gan pasaulē, gan Latvijas tirdzniecības partnervalstīs atjaunojas straujāk nekā prognozēts, ātrāk atrisinot izejvielu piegāžu ķēžu problēmas.

2. Kopbudžeta nodokļu un valsts pamatbudžeta nenodokļu ieņēmumu prognoze 2023.-2025. gadam

Nodokļu ieņēmumu prognozes ir sagatavotas, pamatojoties uz vidēja termiņa makroekonomisko rādītāju prognozēm, kā arī ņemot vērā 2022. gada septiņu mēnešu faktisko izpildi un iepriekš pieņemtās izmaiņas likumdošanā.

2022. gada pirmo septiņu mēnešu **kopbudžeta nodokļu ieņēmumi**¹ bija 6 528,2 milj. *euro*, tajā skaitā, valsts budžetā 5 445,5 milj. *euro* un pašvaldību budžetā 1 082,7 milj. *euro*. Salīdzinot ar pērnā gada attiecīgo periodu kopbudžeta nodokļu ieņēmumi tika iekasēti par 1 238,2 milj. *euro* jeb 23,4% vairāk nekā 2021. gada pirmajos septiņos mēnešos, bet, salīdzinot ar likumā “Par valsts budžetu 2022.gadam” noteikto plānu – par 745,9 milj. *euro* jeb 12,9% vairāk. Ekonomikai pakāpeniski atkopjoties no Covid-19 krīzes, attiecībā pret pērnā gada pirmajiem septiņiem mēnešiem nodokļu ieņēmumi palielinājušies visās kategorijās. Būtiskākais palielinājums vērojams sociālās apdrošināšanas iemaksām, pievienotās vērtības nodoklim un iedzīvotāju ienākuma nodoklim – ieņēmumi pieauguši attiecīgi par 468,7 milj. *euro* jeb 28,4%, 351,2 milj. *euro* jeb 22,0% un 304,7 milj. *euro* jeb 32,8 procentiem). Darbaspēka nodokļu pieaugumu galvenokārt noteica būtiski straujāks darba samaksas fonda pieaugums nekā tika prognozēts. Savukārt pievienotās vērtības nodokļa pieauguma galvenais iemesls ir strauji augošais cenu līmenis visa veida precēm un pakalpojumiem. Divas trešdaļas no nodokļa ieņēmumiem veidoja tirdzniecības nozares samaksātie nodokļi, kas ir būtiski pieauguši, ņemot vērā patēriņa cenu pieaugumu un augstu iekšējo pieprasījumu. Vienlaikus jāņem vērā, ka ekonomiku kopumā arvien vairāk sāk ietekmēt energoresursu, kā arī ģeopolitiskā krīze, kā rezultātā tautsaimniecības izaugsmes tempu mazināšanās var atstāt iespaidu arī uz nodokļu ieņēmumiem gan absolūtajā, gan relatīvajā izteiksmē.



* neieskaitot VSAOI iemaksas 2. un 3. pensiju līmenī;
 ** prognoze (neietver nesadalītos nodokļu ieņēmumus vienotajā nodokļu kontā).

21. attēls. Kopējie nodokļu ieņēmumi, milj. *euro* un % no IKP

Iepriekš nodokļu ieņēmumu prognozes, salīdzinot ar vidēja termiņa budžeta ietvara 2022.-2024. gadam prognozēm, jau tika palielinātas izstrādājot Stabilitātes programmas sankciju scenāriju 2022.-2025. gadam. Ņemot vērā iepriekš minētās tendences, aktualizētie kopbudžeta nodokļu ieņēmumi tiek prognozēti ar pieaugumu salīdzinājumā ar Stabilitātes programmas sankciju scenāriju 2022.-2025. gadam – 2022.gadā par 6,1%, 2023. gadā par 6,8%, 2024. gadā par 7,2% un 2025. gadā par 7,4 procentiem. Tādējādi, 2023. gadā kopbudžeta

¹ Bez iemaksām valsts fondēto pensiju shēmā un bez vienotajā nodokļu kontā ieskaitītajiem, bet nesadalītajiem nodokļu ieņēmumiem, kas tiks attiecināti uz konkrētajiem nodokļu veidiem un attiecīgajiem budžeta līmeņiem tikai turpmākajos mēnešos, rodoties atbilstošām nodokļu saistībām.

nodokļu ieņēmumi tiek prognozēti 11 762,3 milj. *euro* apmērā jeb ar 5,5% pieaugumu salīdzinājumā ar 2022. gadu, 2024. gadā ar 5,2% un 2025. gadā ar 5,4% pieaugumu, salīdzinot ar iepriekšējo gadu.

Nodokļu ieņēmumu pieaugums vidējā termiņā tiek prognozēts stabilā apmērā, ko galvenokārt ietekmē makroekonomisko rādītāju pieauguma tempi, kā arī iepriekš pieņemtās izmaiņas likumdošanā un Covid-19 krīzes laikā pieņemtie nodokļu atbalsta pasākumi, kā arī nozaru atalgojuma palielinājuma ietekme.

Kopumā tiek prognozēts, ka nodokļu ieņēmumu dinamika 2023.-2025. gadā būs atbilstoša prognozētajiem Latvijas tautsaimniecības attīstības tempiem, ņemot vērā katra nodokļa korelējošo makrodatu izmaiņas, taču rezultātā nodokļu ieņēmumu īpatsvaram IKP minētajā periodā saglabājoties relatīvi stabilā līmenī 30% apmērā (skat. 21. attēlu).

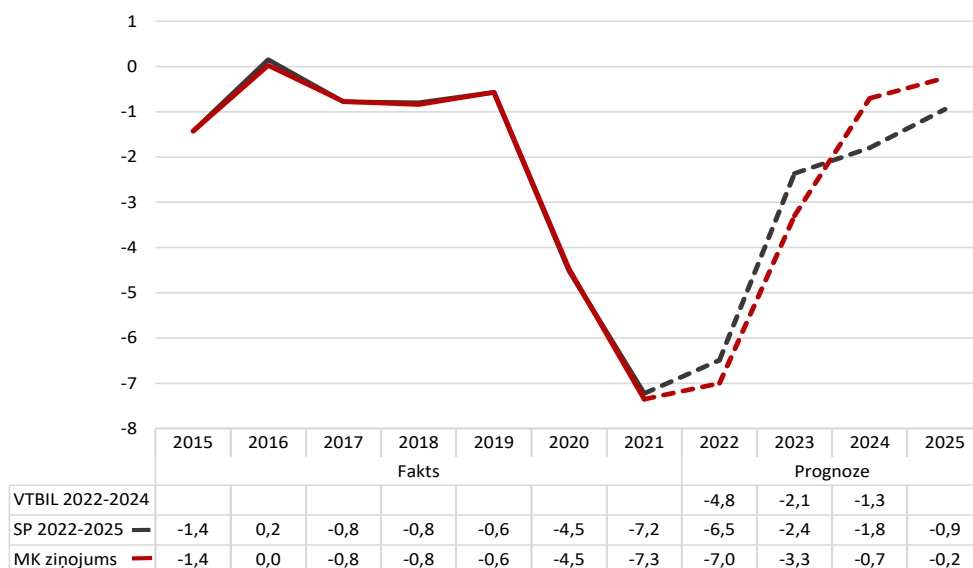
Valsts **pamatbudžeta nenodokļu ieņēmumi** 2022. gada pirmajos septiņos mēnešos ir 489,0 milj. *euro*, kas ir par 41,6 milj. *euro* jeb 9,3% vairāk nekā 2021.gada attiecīgajā periodā un par 124,7 milj. *euro* jeb 34,2% vairāk par likumā "Par valsts budžetu 2022. gadam" noteikto plānu. 2022. gadā lielākos valsts pamatbudžeta nenodokļu ieņēmumus veido ieņēmumi no dividendēm (maksājumi par valsts kapitāla izmantošanu), ieņēmumi no Latvijai piešķirto emisijas kvotu izsolīšanas, ieņēmumi no valsts nodevām par valsts sniegto nodrošinājumu un juridiskajiem un citiem pakalpojumiem, kā arī speciāliem mērķiem paredzētās valsts nodevas.

2023. gadā valsts pamatbudžeta nenodokļu ieņēmumi tiek prognozēti ar 13,0% samazinājumu salīdzinājumā ar 2022. gadu, ko pamatā ietekmē ieņēmumu samazinājums no dividendēm, kā arī pārējiem iepriekš neklasificētiem finanšu ieņēmumiem un citiem nenodokļu ieņēmumiem. 2024. gadā nenodokļu ieņēmumi tiek prognozēti ar 3,3% samazinājumu, bet 2025. gadā ar 5,9% pieaugumu salīdzinājumā ar iepriekšējo gadu.

3. Vispārējās valdības budžeta bilances prognoze pie nemainīgas valdības politikas 2023.-2025. gadam

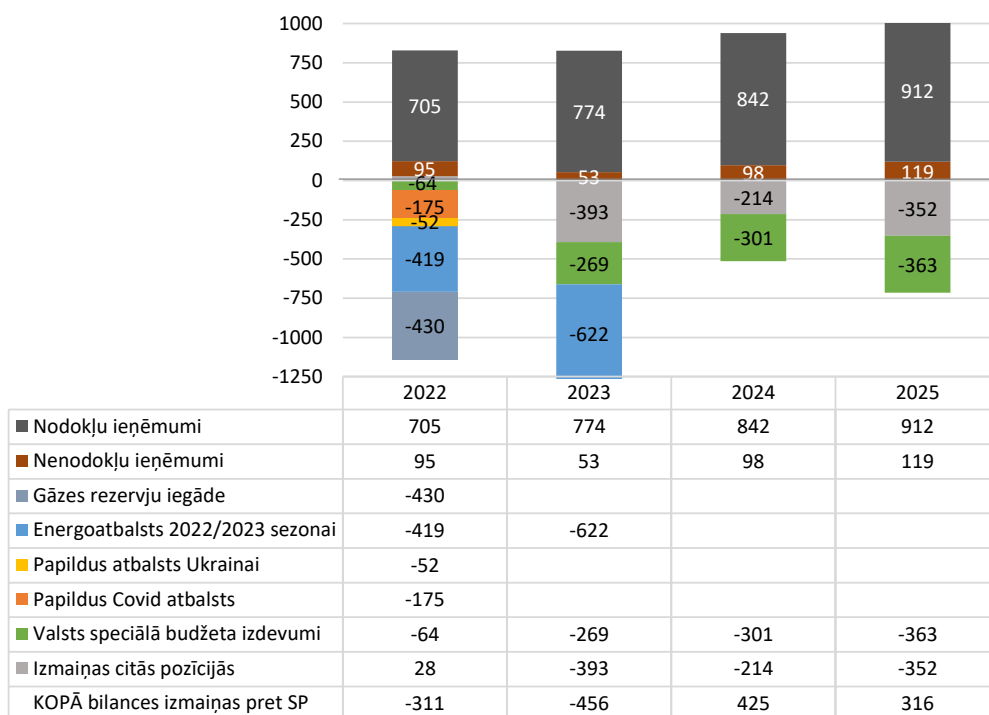
Finanšu ministrija ir aktualizējusi vispārējās valdības budžeta bilances vidējam termiņam, ņemot vērā Valsts kases datus par konsolidētā kopbudžeta izpildi šā gada pirmajos septiņos mēnešos, aktualizētās nodokļu un nenodokļu ieņēmumu prognozes, valsts pamatbudžeta un speciālā budžeta bāzes izdevumus vidējam termiņam, kā arī ņemot vērā valdības pieņemtus lēmumus līdz šā gada 27. septembrim (ieskaitot).

Aktualizētais vispārējās valdības budžeta deficīts **2022. gadam** tiek novērtēts 7,0% no IKP apmērā (skat. 22. attēlu). Deficīta pieaugumu gan salīdzinājumā ar likumā “Par valsts budžetu 2022. gadam” noteikto, gan salīdzinājumā ar Stabilitātes programmā 2022.-2025. gadam prognozēto nosaka budžeta izdevumu pieaugums, kas pārsniedz virsplāna ieņēmumu apjomu. Šogad Krievijas uzsāktā kara Ukrainā ietekmē izraisītais straujais energoresursu cenu pieaugums veicinājis spēju kopējā preču un pakalpojumu cenu līmeņa celšanos, tādējādi nodokļu ieņēmumi šogad bijuši būtiski augstāki kā budžetā plānots. Būtisku nodokļu ieņēmumu plāna pārpildi sekmēja arī straujā ekonomikas izaugsme gada pirmajā pusē, mazinoties Covid-19 ietekmei uz ekonomiku, atceļot visus iepriekš noteiktos epidemioloģiskos ierobežojumus.



22. attēls. Vispārējās valdības budžeta bilance, % no IKP

Salīdzinot ar Stabilitātes programmu, ir palielinājušies izdevumi valsts speciālajā budžetā valsts un izdienas pensiju indeksācijai, ņemot vērā augsto indeksu (1,2287). Lai mazinātu augstās inflācijas negatīvo ietekmi mazāk aizsargātajām iedzīvotāju grupām, šogad indeksācija tika veikta divus mēnešus agrāk kā ierasts jeb 1. augustā. Tāpat 2022. gadā paredzēti budžeta izdevumi gāzes rezervju iegādei, papildus atbalsts Covid-19 ietekmes mazināšanai un Ukrainas civiliedzīvotājiem, kā arī paredzēts nozīmīgs finansējums energoresursu cenu pieauguma mazināšanai 2022./2023. gada apkures sezonā, ņemot vērā valdības šā gada 27. septembra lēmumus (skat. 23. attēlu).



23. attēls. Vispārējās valdības budžeta bilances izmaiņas salīdzinājumā ar Stabilitātes programmu 2022.-2025.gadam, milj. euro

2023. -2025. gadā vispārējās valdības budžeta deficīts pie nemainīgas valdības politikas tiek prognozēts attiecīgi 3,3% no IKP 2023. gadā, 0,7% no IKP 2024. gadā un 0,2% no IKP 2025. gadā (skat. 6. tabulu).

Sagatavojot vispārējās valdības budžeta bilances vidējam termiņam, ir ņemts vērā valdības lēmums šā gada pavasarī kāpināt valsts budžeta izdevumus aizsardzībai līdz 2,5% no IKP 2025. gadā. Tāpat ņemts vērā atalgojuma pieaugums iekšlietu resorā nodarbinātajām amatpersonām ar speciālajām dienesta pakāpēm, tieslietu resorā nodarbinātajiem, ņemot vērā valsts pārvaldes atbildības sistēmas reformas stāšanās spēkā ar šā gada 1. jūliju, kā arī pedagogu zemākās mēneša darba samaksas likmes pieaugums no 2023. gada 1. janvāra.

Augsto energoresursu cenu mazināšanai nākamajai apkures sezonai paredzēts atbalsts vairāk kā 1 miljarda euro apmērā, tostarp 2023. gadam 622 milj. euro apmērā. 2023. gads ir pēdējais gads, kad valsts pamatbudžetā ir atvēlēti līdzekļi vakcīnu pret Covid-19 iegādei 63,4 milj. euro apmērā.

2023. gadā un arī tālākajos gados valsts pamatbudžetā tiek prognozēti ievērojami lielāki izdevumi ārvalstu finanšu palīdzības līdzfinansēto projektu īstenošanai salīdzinājumā ar iepriekšējiem gadiem. To sekmēs finansējums 2021.-2027. gada plānošanas perioda ES fondu projektu īstenošanai, kā arī finansējums Atveseļošanas un noturības mehānisma projektiem un *RailBaltica* projekta īstenošanai.

2023. gadā Latvijā sagaidāma 32 jaunu elektrovilcienu piegāde, negatīvi ietekmējot komersantu bilances vispārējās valdības budžetā. Lai gan liela daļa no vilcienu iegādes darījuma tiek finansēta no Eiropas Savienības Kohēzijas fonda līdzekļiem, tiek nodrošināts arī valsts budžeta līdzfinansējums vilcienu iegādei, un atbilstoši Eiropas kontu sistēmas metodoloģijai izdevumi tiek uzskaitīti atbilstoši faktiskajai piegādei.

Valsts speciālajā budžetā, ņemot vērā salīdzinoši augsto pensiju indeksu, vidējā termiņā sagaidāms straujš izdevumu pieaugums, tādējādi valsts speciālā budžeta bilance vidējā termiņā pasliktināsies un 2025. gadā tiek prognozēts deficīts. Izdevumu pieaugumu ietekmēs arī augstāks reģistrētā bezdarba līmenis 2023.gadā, līdz ar ko sagaidāmi augstāki izdevumi bezdarbnieka pabalstiem. Pensiju saņēmēju skaits pensionēšanās vecuma paaugstināšanas dēļ

turpina sarukt, tomēr 2025. gadā pensiju reforma noslēgsies un pēc tās atbilstoši Eurostat demogrāfiskajām prognozēm ir sagaidāms iedzīvotāju 65+ pieaugums.

Pašvaldību budžetā sagaidāms izdevumu pieaugums, straujāk pieaugot izdevumiem visa veida preču un pakalpojumu iegādei, ko nosaka augstās energoresursu cenas un inflācija. Pēc salīdzinoši zemāka investīciju apmēra 2022. gadā nākamgad sagaidāms kapitālo izdevumu pieaugums, ko sekmēs ārvalstu finanšu palīdzības līdzfinansēto projektu aktīvāka īstenošana. Augstāku izdevumu līmeni pašvaldību budžetā nosaka arī papildus piešķirtais finansējums pedagoģu darba samaksas paaugstināšanai.

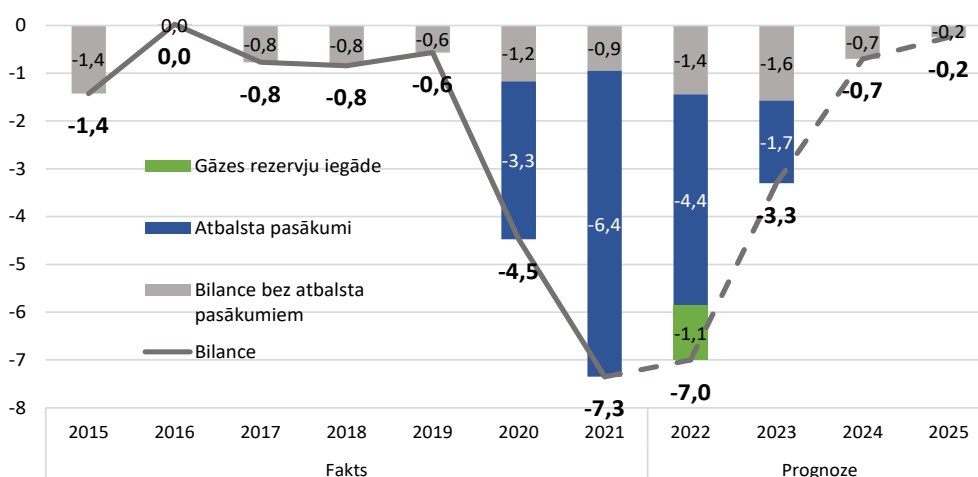
6. tabula. Vispārējās valdības budžeta bilance pa budžeta līmeņiem, milj. euro un % no IKP

	2019	2020	2021	2022	2023	2024	2025
	Fakts			Novērt.	Prognoze		
Vispārējās valdības budžeta bilance, % no IKP	-0,6	-4,5	-7,3	-7,0	-3,3	-0,7	-0,2
Vispārējās valdības budžeta bilance	-174,0	-1 317,3	-2 415,6	-2 680,5	-1 378,8	-318,8	-98,6
EKS KOREKCIJAS	-56,6	-192,5	-590,3	-217,7	327,7	-155,2	526,1
KOPBUDŽETA BILANCE	-117,4	-1 124,9	-1 825,3	-2 462,8	-1 706,5	-163,6	-624,7
Ieņēmumi	11 407,6	11 337,4	12 575,3	13 784,5	14 313,9	15 627,5	15 439,7
Nodokļu ieņēmumi	9 057,3	9 006,5	10 031,0	11 151,8	11 762,3	12 372,3	13 042,5
Nenodokļu ieņēmumi	642,5	666,3	774,0	761,4	650,3	633,7	669,0
Pašu ieņēmumi	382,5	348,4	376,3	398,8	401,0	393,3	395,1
Ārvalstu finanšu palīdzība	1 320,1	1 310,3	1 390,3	1 471,7	1 499,6	2 227,5	1 332,4
Pārējie ieņēmumi	5,1	5,8	3,7	0,7	0,7	0,7	0,7
Izdevumi	11 525,0	12 462,2	14 400,6	16 247,3	16 020,4	15 791,1	16 064,4
Atlīdzība	2 611,9	2 712,2	2 939,6	3 106,1	3 327,1	3 389,1	3 404,2
Preces un pakalpojumi	1 504,2	1 470,2	1 559,5	1 817,8	1 850,8	1 804,5	1 866,1
Procentu izdevumi	263,1	262,9	256,6	200,1	233,0	233,6	229,7
Subsīdijas un dotācijas	2 329,5	2 773,8	3 114,7	4 810,3	4 085,6	3 641,3	3 592,2
Sociālie pabalsti	3 258,7	3 620,3	4 806,4	4 488,1	4 794,2	4 967,4	5 201,5
Iemaksas ES budžetā	291,9	321,6	398,4	400,4	384,6	382,1	436,1
Kapitālie izdevumi	1 208,6	1 251,9	1 267,6	1 357,7	1 284,4	1 330,1	1 292,5
Pārējie izdevumi	56,9	49,4	57,8	66,8	60,7	42,9	42,1
VALSTS BUDŽETA BILANCE (ieskaitot atvasinātās publ. pers.)	-167,9	-1 085,2	-1 734,2	-2 523,5	-1 590,3	-32,8	-514,8
Ieņēmumi	9 425,9	9 486,9	10 700,0	11 744,7	12 210,9	13 438,2	13 152,1
Izdevumi	9 593,8	10 572,2	12 434,3	14 268,2	13 801,1	13 471,0	13 667,0
VALSTS BUDŽETA BILANCE (pamatbudžets un speciālais b.)	-185,7	-1 102,7	-1 760,4	-2 531,5	-1 569,5	-10,6	-479,2
Ieņēmumi	9 281,6	9 329,4	10 541,8	11 572,1	12 033,9	13 256,6	12 967,2
Izdevumi	9 467,3	10 432,1	12 302,2	14 103,6	13 603,5	13 267,2	13 446,4
VALSTS PAMATBUDŽETA BILANCE	-485,2	-1 224,4	-1 960,9	-2 778,3	-1 554,7	-15,0	-453,5
Ieņēmumi	6 429,6	6 442,7	7 449,5	8 015,5	8 263,5	9 292,4	8 812,1
Izdevumi	6 914,9	7 667,0	9 410,4	10 793,7	9 818,2	9 307,4	9 265,5
<i>Pamatfunkciju daļa</i>	5 478,9	6 326,9	8 137,2	9 223,5	7 751,7	7 183,9	7 176,9
<i>ĀFP daļa</i>	1 435,9	1 340,1	1 273,2	1 570,3	2 066,5	2 123,5	2 088,6
VALSTS SPECIĀLĀ BUDŽETA BILANCE	299,6	114,9	200,5	246,8	-14,9	4,4	-25,8
Ieņēmumi	3 050,3	3 107,6	3 410,1	3 847,8	4 039,1	4 225,4	4 420,3
Izdevumi	2 750,8	2 992,6	3 209,6	3 601,0	4 053,9	4 220,9	4 446,1
ATVAS. PUBL. PERS. BUDŽETA BILANCE	17,7	17,5	25,9	8,0	-20,8	-22,2	-35,6
Ieņēmumi	458,7	460,6	510,8	550,1	530,0	538,3	539,9
Izdevumi	441,0	443,1	484,9	542,2	550,8	560,5	575,5
PAŠVALDĪBU BUDŽETA BILANCE	50,5	-39,6	-91,0	60,7	-116,2	-130,8	-109,9
Ieņēmumi	2 919,6	2 816,5	2 876,0	3 176,6	3 189,8	3 200,4	3 300,4
Izdevumi	2 869,1	2 856,1	2 967,1	3 115,8	3 305,9	3 331,2	3 410,2
<i>Pamatfunkciju daļa</i>	2 498,6	2 520,8	2 644,9	2 851,2	2 945,1	3 044,0	3 126,8
<i>ĀFP daļa</i>	370,4	335,3	322,1	264,7	360,8	287,2	283,4

4. Valdības apstiprinātie atbalsta pasākumi krīžu seku mazināšanai un to fiskālā ietekme

Kopš 2020. gada sākuma Latvijas tautsaimniecība ir saskārusies ar Covid-19 pandēmiju un tās sekām, kā rezultātā valdība lēma par apjomīgu atbalsta paketi. Savukārt 2022. gada sākumā sākoties energoresursu cenu pieaugumam un Krievijai iebrūkot Ukrainā, valdībai, lai reaģētu uz krīzi, bija jāņem par papildus atbalsta piešķiršanu gan energoresursu cenu pieauguma samazināšanai, gan par palīdzību Ukrainas civiliedzīvotājiem. Saglabājoties augstajam cenu līmenim, šā gada jūnijā-septembrī tika lemts par papildus atbalstu 2022./2023. gada apkures sezonai.

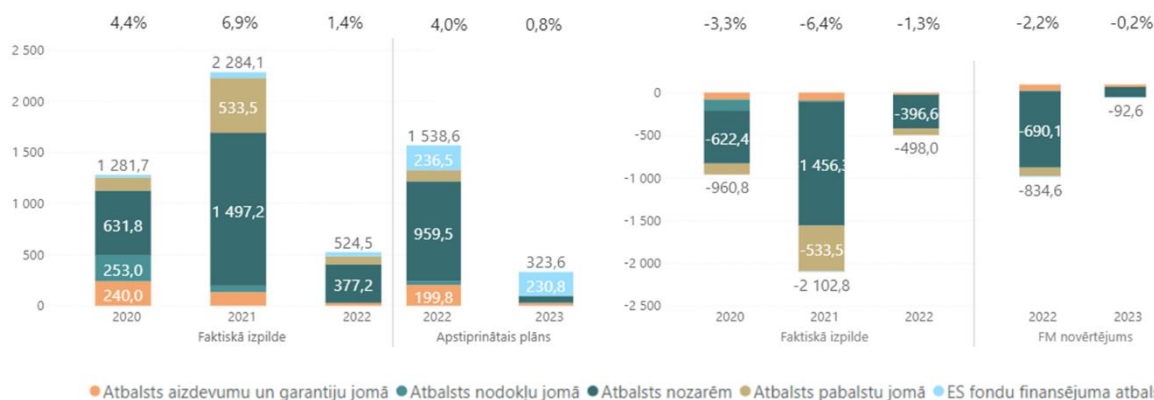
Kopējais realizētais atbalsts 2020. gadā veidoja 1,3 miljardus *euro* jeb 4,4% no IKP, savukārt 2021. gadā kopējais atbalsts tika sniegts 2,3 miljardu *euro* apmērā jeb 7% no IKP. 2022. gadā visiem trim atbalsta veidiem plānoti līdzekļi 2,4 miljardi *euro* jeb 6,2% no IKP, savukārt 2023. gadam šobrīd ieplānoti 945 milj. *euro* jeb 2,3% no IKP. Atbalsta ietekme uz vispārējās valdības budžeta bilanci ir negatīva, un 2020. gadā tā veidoja 3,3% no IKP, 2021. gadā 6,4% no IKP, savukārt FM vērtējumā atbalsta ietekme uz bilanci 2022. gadā būs 4,4% no IKP un 2023. gadā tiek prognozēta 1,7% no IKP (skat. 24. attēlu).



24. attēls. Vispārējās valdības budžeta bilance pa komponentēm, % no IKP

Covid-19 atbalsts

Lai nodrošinātu atbalstu iedzīvotājiem un uzņēmumiem Covid-19 krīzē, kopš 2020. gada valdība ir apstiprinājusi un realizē nozīmīgu atbalsta paketi. Atbilstoši Finanšu ministrijas apkopotajai informācijai līdz šā gada 9. septembrim apstiprinātais tautsaimniecības



25. attēls. Covid-19 atbalsts tautsaimniecībai, milj. *euro* un % no IKP

26. attēls. Covid-19 atbalsta ietekme uz budžeta bilanci, milj. *euro* un % no IKP

atbalsta pasākumu apmērs 2022. gadā veido 1,5 miljardus *euro* jeb 4% no IKP, bet 2023. gadam atbalsts tiek plānots 0,3 miljardu *euro* jeb 0,8% no IKP apmērā. 2021. gadā faktiskais atbalsts, ņemot vērā Valsts ieņēmumu dienesta, finanšu institūcijas ALTUM u.c. institūciju sniegto informāciju bija 2,3 miljardi *euro* jeb 6,9% no IKP (skat. 25. attēlu).

Līdz šā gada 31. augustam faktiski izlietotā atbalsta apmērs sasniedzis 0,5 miljardus *euro*. Ļoti nozīmīgu apmēru izdevumos veido grantu apgrozāmajiem līdzekļiem izmaksas, šogad veicot 6,9 tūkstošus maksājumus 4,2 tūkstošiem saņēmēju. Sagaidāms, ka otrajā pusgadā izdevumi tiks veikti galvenokārt nozaru Covid-19 pasākumu finansēšanai, ar 30. jūniju noslēdzoties dažādu pabalstu izmaksai.

Aktualizējot vispārējās valdības budžeta bilances vidējam termiņam, tika ņemta vērā apstiprinātā atbalsta negatīvā ietekme uz budžeta bilanci (skat. 26. attēlu). 2021. gadā novērtētā ietekme uz vispārējās valdības budžeta bilanci veidoja 2,1 miljardu *euro* jeb 6,4% no IKP. Balstoties uz Finanšu ministrijas novērtējumu, 2022. gadā sagaidāms, ka ietekme saniegs 0,8 miljardus *euro* jeb 2,2% no IKP. Savukārt 2023. gadam ietekme uz bilanci tiek vērtēta būtiski zemākā apmērā – 0,1 miljarda *euro* jeb 0,2% no IKP, galvenokārt turpinot realizēt augstas gatavības investīciju projektus, kas tiks uzsākti šogad, kā arī paredzot finansējumu Covid-19 vakcīnu iegādei. Jāatzīmē, ka 2022. gada vispārējās valdības budžeta bilances novērtējumā iekļauta tikai to atbalsta pasākumu daļa, par kuriem Ministru kabinets ir lēmis ar attiecīgiem rīkojumiem, paredzot līdzekļu piešķiršanu no budžeta programmas “Līdzekļi neparedzētiem gadījumiem” līdz šā gada 9. septembrim. Tāpat izvērtēts arī finanšu institūcijas ALTUM programmu sniegums šogad, kur atbalsta programmu darbības termiņš pamatā bija līdz šā gada 30. jūnijam.

Pieņemtos atbalsta pasākumu lēmumus Covid-19 krīzes pārvarēšanai var sadalīt piecās kategorijās – atbalsts nodokļu jomā, atbalsts pabalstu jomā, atbalsts aizdevumu un garantiju jomā, atbalsts nozarēm, kā arī ES finansējuma atbalsts. Pasākumi ar lielāko fiskālo ietekmi katrā jomā ir atspoguļoti 7. tabulā.

7. tabula. Atbalsts Covid-19 izraisītās krīzes seku mazināšanai tautsaimniecībā un tā fiskālā ietekme, % no IKP un milj. *euro*

Pasākumi	2021		2022			2023	
	Izpile	Ietekme uz bilanci	Plāns uz 09.09	Operatīvā izpile līdz 31.08.	Ietekme uz bilanci	Plāns uz 09.09	Ietekme uz bilanci
ATBALSTA APJOMS	2 284,1	-2 102,8	1 538,6	524,5	-834,6	323,6	-92,6
% no attiecīgā gada IKP	6,9	-6,4	4,0	1,4	-2,2	0,8	-0,2
I Atbalsts nodokļu jomā	62,6	-12,8	35,5	1,5	-4,3	5,5	25,1
II Atbalsts pabalstu jomā, tai skaitā	533,5	-533,5	107,3	77,8	-535,8	0,0	0,0
Dīkstāves pabalsti	135,9	-135,9	0	0	0		
Algu subsīdijas	32,7	-32,7	57,0	7,0	-7,0		
Pabalsts ģimenēm ar bērniem	187,9	-187,9	0	0,2	-0,2		
Pabalsts pensionāriem un personām ar invaliditāti	110,0	-110,0	14,8	10,8	-14,8		
Slimības pabalsta apmaksa no valsts budžeta līdzekļiem saistībā ar Covid-19	32,7	-32,7	13,3	40,4	-40,4		
Pabalsts vakcinētām personām virs 60 gadiem	15,0	-15,0	30,1	23,8	-23,8		
Slimības palīdzības pabalsts	2,9	-2,9	0	0	0		
Bezdarbnieku palīdzības pabalsts	10,8	-10,8	0	0	0		
Citi pabalsti	5,5	-5,5	6,6	6,4	-6,6		
III Atbalsts aizdevumu un garantiju jomā	133,7	-91,7	199,8	27,3	-55,3	23,7	-21,3
IV Atbalsts nozarēm, tai skaitā	1 497,2	-1 456,3	959,5	377,2	-690,1	63,6	-93,2
Veselības nozarei	578,4	-538,2	555,1	214,2	-452,3	63,6	-79,7

Pasākumi	2021		2022			2023	
	Izpilde	Ietekme uz bilanci	Plāns uz 09.09	Operatīvā izpilde līdz 31.08.	Ietekme uz bilanci	Plāns uz 09.09	Ietekme uz bilanci
Satiksmes nozarei (t.sk. avio nozarei un autoceļiem)	227,9	-227,9	68,8	45,0	-68,8		
Granti apgrozāmajiem līdzekļiem	513,1	-513,1	160,0	57,9	-57,9		
Zemkopības nozarei	24,1	-24,1	0,3	0,0	-0,3		
Kultūras nozarei	19,8	-19,8	6,5	4,8	-6,5		
Izglītībai un zinātnei (t.sk. sportam un attālinātajām mācībām)	36,9	-36,9	16,1	15,6	-16,1		
Augstas gatavības projekti (bez autoceļiem)	52,5	-51,8	93,1	22,9	-69,3		-13,5
V ES fondu finansējuma atbalsts	57,2	-8,6	236,5	40,8	-6,9	230,8	-3,1

Energoatbalsts

Valsts atbalsts energoresursu cenu pieauguma apstākļos paredz pasākumu kopumu, kas ietverts Energoresursu cenu ārkārtēja pieauguma samazinājuma pasākumu likumā. Četrus mēnešus – no 2022. gada 1. janvāra līdz 30. aprīlim tika nodrošināti dažāda veida atbalsta pasākumi juridiskām un fiziskām personām, lai daļēji kompensētu pieaugošās energoresursu izmaksas. Atbalsta pasākumu mērķis bija mazināt negatīvo sociālekonomisko ietekmi uz iedzīvotāju labklājību un tautsaimniecības izaugsmi, kas saistīta ar iepriekš nepieredzētu energoresursu strauju cenu kāpumu.

Energoatbalsta pakete 2021./2022. gada apkures sezonai tika plānota 369 milj. *euro*, un tika realizēta 332 milj. *euro* apmērā, tai skaitā sniedzot atbalstu gan uzņēmumiem, gan māsaimniecībām, kā arī neaizsargātām sabiedrības sociālām grupām tika izmaksāti pabalsti 131 milj. *euro* apmērā.

2022./2023. gada apkures sezonas energoatbalsta pakotne, ņemot vērā līdz 27. septembrim pieņemtos Ministru kabineta lēmumus, tiek plānota nedaudz virs 1 miljarda *euro* apmērā. No tiem 885,1 milj. *euro* paredzēti māsaimniecībām un uzņēmumiem elektroenerģijas, centralizētās siltumapgādes izmaksu sadārdzinājuma un dažādu veidu kurināmo iegādes daļējai kompensēšanai, savukārt sociālajos pabalstos plānots izmaksāt 155 milj. *euro*. Ņemot vērā, ka valdība turpina darbu pie atbalsta pasākumu izstrādes, plānoto pasākumu apmērs var mainīties.

8. tabula. Atbalsts energoresursu cenu pieauguma samazināšanai, milj. *euro*

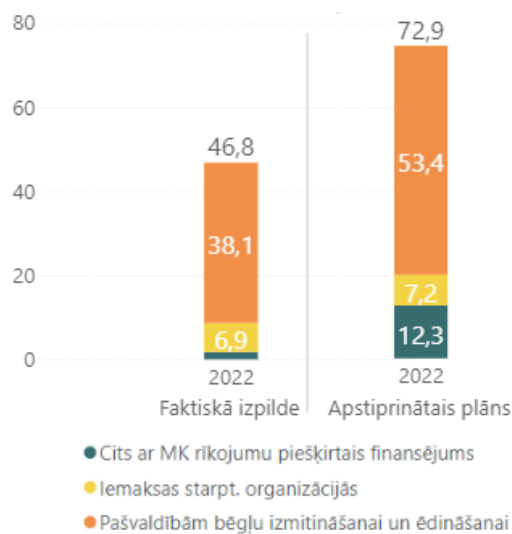
Pasākumi	2021	2022		2023
	Izpilde	Plāns uz 27.09	Izpilde līdz 31.08	Plāns uz 27.09
ATBALSTA APJOMS	1,9	784,6	330,1	621,6
% no attiecīgā gada IKP	0,0%	2,0%	0,9%	1,5%
Kompensējošie pasākumi cenu pieauguma samazināšanai	1,9	571,1	199,1	547,0
Sociālie pabalsti	0,0	213,4	131,0	74,6
2021./2022.apkures sezona	1,9	366,0	330,1	
Kompensējošie pasākumi cenu pieauguma samazināšanai, tai skaitā:	1,9	232,9	199,1	
Elektroenerģijas sistēmas pakalpojuma maksas kompensācija pilnā apmērā visiem galalietotājiem no 2021.gada 1.decembra līdz 2022.gada 30.aprīlim		141,4	134,8	
Dabasgāzes tirdzniecības pakalpojuma maksas kompensācija no 2022.gada 1.janvāra līdz 2022.gada 30.aprīlim		27,4	26,5	
Obligātā iepirkuma komponentes maksas kompensācija par periodu no 2022.gada 1.janvāra līdz 2022.gada 30.aprīlim		21,2	21,8	
Sociālie pabalsti, tai skaitā:		133	131	

Pasākumi	2021	2022		2023
	Izpilde	Plāns uz 27.09	Izpilde līdz 31.08	Plāns uz 27.09
Valsts budžeta mērķdotācija pašvaldībām mājokļa pabalsta nodrošināšanai - 50 procentu apmērā no faktiskajiem izdevumiem mājokļa pabalstam, kas radušies laikposmā no 2022.gada 1.janvāra līdz 2022.gada 31.decembrim		9,2	6,4	
Atbalsta izmaksa 20 <i>euro</i> mēnesī senioriem un personām ar invaliditāti laikposmā no 2022.gada 1.janvāra līdz 2022.gada 30.aprīlim		44,3	43,8	
Atbalsta izmaksa 50 <i>euro</i> mēnesī ģimenēm ar bērniem laikposmā no 2022.gada 1.janvāra līdz 2022.gada 30.aprīlim		79,6	80,8	
2022./2023.gada apkures sezona		418,6		621,6
Kompensējošie pasākumi cenu pieauguma samazināšanai, tai skaitā:		338,2		547,0
Elektroenerģijas izmaksu pieauguma kompensācija mājtsaimniecībām, kuras apkurei izmanto elektroenerģiju		15,2		37,9
Dabaszāzes izmaksu pieauguma kompensācija mājtsaimniecībām		26,1		17,4
CSA centralizētās siltumenerģijas izmaksu pieauguma kompensācija mājtsaimniecībām		72,0		96,0
Malkas iegādes izmaksu pieauguma kompensācija mājtsaimniecībām (ar čeku)		21,8		21,8
Malka ar kuru nav saglabāts čeks, 60 <i>euro</i> pabalsts (līdz 31.augustam iegāde notikusi)		4,8		
Brikešu iegādes izmaksu pieauguma kompensācija mājtsaimniecībām		2,0		2,0
Granulu izmaksu pieauguma kompensācija mājtsaimniecībām		10,5		11,9
Elektroenerģijas sistēmas pakalpojuma maksas samazinājumu uzņēmumiem pilnā apmērā		53,0		70,6
Dabaszāzes sliexnsis		3,1		7,8
Elektroenerģijas kompensēšana		19,2		47,9
Centralizētās siltumapgādes izmaksu kompensēšana		24,9		62,2
Juridisko lietotāju elektroenerģijas kompensācijas		85,7		171,4
Sociālie pabalsti, tai skaitā:		80,4		74,6
Mājokļa pabalsts		4,9		14,7
Ātrāka pensiju indeksācija (no 2022.gada 1.augusta)		52,1		
IT sistēmu pielāgošana		0,28		
Atbalsts senioriem, personām ar invaliditāti, apgādnieku zaudējušām personām (01.11.2022. līdz 30.05.2023 tik izmaksāti 10, 20 vai 30 <i>euro</i> mēnesī, atkarībā no saņēmēja pensijas ienākuma apmēra)		23,1		59,9

Atbalsts Ukrainas civiliedzīvotājiem

Šā gada 24. februārī Krievijas Federācijas militārie spēki iebruka Ukrainā, kā rezultātā miljoniem ukraiņu ir spiesti pamest savas mājas un emigrēt uz citām valstīm. Atbilstoši Iekšlietu ministrijas informācijai, Latvijā kopš kara sākuma Ukrainā jau 34 015 Ukrainas civiliedzīvotājiem ir izsniegti uzturēšanās dokumenti ar tiesībām uz nodarbinātību. 2022. gada 3. martā Saeima pieņēma Ukrainas civiliedzīvotāju atbalsta likumu, kurā noteikta kārtība atbalsta sniegšanai termiņā līdz 120 dienām. Ukrainas iedzīvotājiem, kuri ieceļojuši Latvijā, tiek sniegta sociālā palīdzība un nodrošināti sociālie pakalpojumi. Tiek segti ēdināšanas un izmitināšanas izdevumi, pašvaldības izmaksā vienreizēju pabalstu krīzes situācijā 272 *euro* pilngadīgai personai un 190 *euro* par katru bērnu. Tāpat 7,2 milj. *euro* apmērā ir veiktas iemaksas starptautiskajās organizācijās humānās un militārās palīdzības sniegšanai Ukrainai, piešķirts finansējums pirmsskolas izglītības pakalpojuma nodrošināšanai bēgļu bērniem, kā arī līdzekļi latviešu valodas kursiem. Papildus valsts atbalstam, Latvijas iedzīvotāji

ik dienu sniedz palīdzību ukraiņiem uz vietas Latvijā, kā arī ar brīvprātīgo organizāciju koordināciju, tiek izsūtītās humānās palīdzības kravas, ko veido saziēdotie līdzekļi.



27. attēls. Piešķirtais finansējums Ukrainas civiliedzīvotāju atbalstam, milj. euro²

² Datu avots: FM novērtējums, ņemot vērā MK rīkojumus līdz 09.09.2022. Faktiskā izpilde uz 31.08.2022 atbilstoši Valsts kases informācijai.

5. Vispārējās valdības parāda prognoze pie nemainīgas valdības politikas 2023.-2025. gadam

Vispārējās valdības parāda prognoze sagatavota, ņemot vērā Finanšu ministrijas aktualizētās valsts budžeta finansiālās bilances prognozes pie nemainīgas valdības politikas, kā arī aktualizētas iekšzemes kopprodukta (IKP) faktiskajās cenās prognozes.

Vispārējās valdības parāda prognoze 2022.-2025. gadam ir samazināta, salīdzinot ar 2022.-2025. gada Stabilitātes programmas marta scenārija prognozēm (skat. 9. tabulu).

9. tabula. Vispārējās valdības parāda prognožu salīdzinājums

% no IKP	<i>fakts</i>	<i>prognoze</i>			
	2021	2022	2023	2024	2025
Stabilitātes programmas (2022-2025) marta scenārijs	44,8%	45,7%	45,2%	44,5%	43,4%
Aktuālais bāzes scenārijs <i>samazinājums (-)/pieaugums (+)*</i>	44,8%	42,0%	43,0%	42,4%	41,5%
		-3,7%	-2,2%	-2,1%	-1,9%

* salīdzinot ar Stabilitātes programmas 2022.-2025.gadam marta scenāriju

Izmaiņas noteica galvenokārt straujāks inflācijas pieaugums, nekā iepriekš prognozēts, kas iespaidoja augstāku IKP pieaugumu faktiskajās cenās, tādējādi nodrošinot zemāku vispārējās valdības parāda līmeni attiecībā pret IKP 2022. gadā. Arī nākamajos gados, ņemot vērā aktualizētās IKP prognozes, vispārējās valdības parāda līmeņi attiecībā pret IKP ir zemāki, salīdzinot ar 2022. – 2025. gada Stabilitātes programmas marta scenārija prognozēm.

Vispārējās valdības parāda tendences turpina ietekmēt atbalsta pasākumu īstenošana gan Covid-19 uzliesmojuma ietekmes mazināšanai, gan energoresursu cenu strauja pieauguma ietekmes kompensēšanai.

Atbilstoši aktuālajam novērtējumam, kas sagatavots joprojām lielas nenoteiktības apstākļos, sagaidāms, ka vispārējās valdības parāda līmenis uz 2022. gada beigām varētu veidot ap 42% no IKP (skat. 9.tabulu). Prognozējams, ka nākamajos divos gados vispārējās valdības parāda līmenis stabilizēsies ap 42-43% no IKP ar nelielu samazināšanas tendenci sākot ar 2025. gadu, un Fiskālās disciplīnas likumā noteiktais parāda nosacījums (60% no IKP) vidējā termiņā tiks ievērots.

6. Fiskālās politikas nosacījumi un fiskālā telpa 2023.-2025. gadam

Fiskālās telpas aprēķins ir sagatavots atbilstoši Latvijas Stabilitātes programmā noteiktajai fiskālās politikas stratēģijai, kas balstās uz pārejas kārtību Fiskālās disciplīnas likumā noteiktās minimālās plānojamās vispārējās valdības strukturālās bilances sasniegšanai, kas apstiprināta Ministru Kabineta 2022. gada 12. aprīļa sēdē (MK sēdes protokols nr. 20, 45 §).

Saskaņā ar minēto Ministra kabineta sēdes lēmumu (MK sēdes protokols nr. 20, 45 § 5. punkts) Finanšu ministrijai, izstrādājot informatīvo ziņojumu "Par makroekonomisko rādītāju, ieņēmumu un vispārējās valdības budžeta bilances prognozēm 2023.–2025. gadā", ir jāiesniedz priekšlikumi pārejas kārtības pārskatīšanai, ja tiek pieņemts lēmums par Stabilitātes un izaugsmes pakta vispārējās izņēmuma klauzulas saglabāšanu 2023. gadā.

Eiropas Komisija šā gada 23. maijā paziņoja par vispārējās izņēmuma klauzulas pagarināšanu arī attiecībā uz 2023. gadu. Vienlaicīgi EK norādīja, ka atšķirībā no vispārējās izņēmuma klauzulas piemērošanas 2022. gadā, 2023. gadā tas nenozīmē dalībvalstu pilnu rīcības brīvību attiecībā uz budžeta deficītu. Rīcības brīvību ierobežo ES dalībvalstīm, tai skaitā Latvijai, adresētās Padomes specifiskās rekomendācijas, kas ietver daļēji kvantitatīvu fiskālo rekomendāciju 2023. gadam.

Ņemot vērā minēto, Finanšu ministrija ir izvērtējusi 2022. gada 12. aprīlī pieņemto pārejas kārtību un piedāvā šādas izmaiņas:

1. Atzīt par vienreizējiem pasākumiem ne tikai izdevumus, kas saistīti ar aizsardzības un iekšējās drošības investīciju finansējuma palielinājumu virs 2022. gada līmeņa, bet atzīt par vienreizējiem visus aizsardzības un iekšējās drošības izdevumus. Izmaiņas nepieciešamas tāpēc, ka tika konstatēts, ka attiecinot uz vienreizējiem pasākumiem tikai investīcijas (bruto pamatkapitāla pieaugums), no valstij nepieciešamā bruņojuma tiek izslēgta munīcija, jo, lai arī praktiski atsevišķas munīcijas vienības vērtība var sasniegt vairākus miljonus *euro*, statistiski tā netiek uzskaitīta kā bruto pamatkapitāla pieaugums, bet gan kā krājumi. Latvijas Stabilitātes programmā noteiktās fiskālās politikas stratēģijas mērķis nebija vilkt robežu starp iekārtām un munīciju, bet gan ar vienreizējo izdevumu noteikšanu aizsardzības investīcijām ļaut amortizēt fiskālo šoku straujam aizsardzības izdevumu pret IKP pieaugumam. Ņemot vērā minēto, Finanšu ministrija piedāvā paplašināt vienreizējo izdevumu tvērumu, tajā iekļaujot visu aizsardzības un iekšējās drošības izdevumu pieaugumu virs 2022. gada līmeņa.
2. Noteikt, ka 2023. gada vispārējās valdības strukturālais deficīts tiek samazināts nevis par 1% no IKP, bet gan par 0,5% no IKP. Šīs izmaiņas ir nepieciešamas, jo saskaņā ar pašreizējām makroekonomisko rādītāju prognozēm izlaižu starpība 2023. gadā ir negatīva. Līdz ar to saskaņā ar Fiskālās disciplīnas likuma 11. panta sesto daļu, bilances korekcija nav jāveic un minimālais valdības strukturālais deficīta samazinājums var būt 0,5% no IKP. Finanšu ministrija uzskata, ka ir lietderīgi piemērot minimālo strukturālā deficīta samazinājumu, jo tas novērš negatīvu fiskālo telpu.

Ministru Kabineta 2022. gada 12. aprīlī apstiprinātā pārejas kārtība Fiskālās disciplīnas likumā noteiktā minimālās plānojamās vispārējās valdības strukturālās bilances sasniegšanai ar augstāk minētajām izmaiņām nodrošina Latvijai adresētās Padomes specifiskās fiskālās rekomendācijas izpildi.

Ņemot vērā, ka 2022. gadā saskaņā ar pašreizējām prognozēm vispārējās valdības budžeta deficīts ir 7,0% no IKP, un ņemot vērā izlaižu starpību un vienreizējo pasākumu apmēru var konstatēt, ka 2022. gada vispārējās valdības strukturālais deficīts ir 1,8% no IKP.

Saskaņā ar strukturālā deficīta samazināšanas trajektoriju – ik gadu par 0,5% no IKP, 2023. gada vispārējās valdības budžeta bilances mērķis ir -1,3% no IKP, 2024. gadā ir -0,8%

no IKP un 2025. gadā tas sasniedz Fiskālās disciplīnas likumā noteikto vidēja termiņa budžeta mērķi -0,5% no IKP.

10. tabula. Vispārējās valdības strukturālās bilances mērķi

		2022	2023	2024	2025
IKP prognoze	(1)	38363			
2022. gada vispārējās valdības budžeta bilance, milj. euro	(2)	-2 680,5			
2022. gada vispārējās valdības budžeta bilance, % IKP	(3)=(2)/(1)*100	-7,0			
Izlaižu starpība, % no potenciālā IKP	(4)	0,03			
Bilances cikliskā komponente, % no IKP	(5)=0,378*(4)	0,01			
One-off un citi īslaicīgie pasākumi, % no IKP, tai skaitā	(6)	-5,21			
Covid-19 pandēmijas mazināšanas pasākumi		-2,18			
Enerģijas cenas pieauguma mazināšanas pasākumi		-3,04			
Vispārējās valdības strukturālās bilances prognoze un mērķi, % no IKP	(7)=(3)-(5)-(6)	-1,8	-1,3	-0,8	-0,5

No šiem mērķiem izrietošā vispārējās valdības nominālā bilance ir aprēķināta 11. tabulā. Saskaņā ar pašreizējo plānoto vienreizējo pasākumu apmēru vispārējās valdības nominālā bilance, kas atbilst strukturālās bilances mērķim, ir -3,7% no IKP 2023. gadā, -1,5% no IKP 2024. gadā un -1,0% no IKP 2025. gadā. Jāatzīmē, ka, ja 2023. gada budžeta sagatavošanas laikā vai vēlāk tiks palielināts vienreizējo pasākumu apjoms, nominālā bilance attiecīgi samazināsies.

11. tabula. No strukturālās bilances mērķa izrietošā vispārējās valdības budžeta nominālā bilance

		2023	2024	2025
Vispārējās valdības strukturālās bilances mērķi, % no IKP	(1)	-1,3	-0,8	-0,5
Izlaižu starpība, % no potenciālā IKP	(2)	-1,13	-0,51	0,37
Bilances cikliskā komponente, % no IKP	(3)=0,378*(2)	-0,43	-0,19	0,14
One-off un citi īslaicīgie pasākumi, % no IKP, tai skaitā	(4)	-1,95	-0,5	-0,63
Covid-19 pandēmijas mazināšanas pasākumi		-0,19	0,0	0,0
Enerģijas cenas pieauguma mazināšanas pasākumi		-1,47	0,0	0,0
Aizsardzības un iekšējās drošības finansējums		-0,3	-0,5	-0,63
Vispārējās valdības bilance, % no IKP	(5)=(1)+(3)+(4)	-3,7	-1,5	-1,0

Fiskālā telpa 2023. gadam un turpmākajiem gadiem

Ņemot vērā iepriekš definētos fiskālos nosacījumus un iepriekš norādītos strukturālās bilances mērķus, tiek noteikta fiskālā telpa 2023. gadam un turpmākajiem gadiem.

12. tabula. Fiskālā telpa

		2023	2024	2025
Vispārējās valdības nominālās bilances prognoze pie nemainīgas politikas, % no IKP	(1)	-3,3	-0,7	-0,2
Izlaižu starpība, % no potenciālā IKP	(2)	-1,13	-0,51	0,37
Bilances cikliskā komponente, % no IKP	(3)=0,378*(2)	-0,43	-0,19	0,14
<i>One-off</i> un citi īslaicīgie pasākumi, kas iekļauti nemainīgas politikas scenārijā % no IKP, tai skaitā	(4)	-1,95	-0,5	-0,63
Covid-19 pandēmijas mazināšanas pasākumi		-0,19	0,0	0,0
Energijas cenas pieauguma mazināšanas pasākumi		-1,47	0,0	0,0
Aizsardzības un iekšējās drošības finansējums		-0,3	-0,5	-0,63
Vispārējās valdības budžeta strukturālās bilances prognozes nemainīgas politikas scenārijā, % no IKP	(5)=(1)-(3)-(4)	-1,0	0,0	0,3
Vispārējās valdības budžeta strukturālās bilances mērķi, % no IKP	(6)	-1,3	-0,8	-0,5
Fiskālā nodrošinājuma rezerve, % no IKP	(7)	0,1	0,1	0,1
Fiskālā telpa, % no IKP	(8)=(5)-(6)-(7)	0,23	0,65	0,66
Fiskālā telpa, milj. euro		95,1	283,5	306,9

2023. gadā fiskālās telpas apjoms ir 95,1 milj. euro, 2024. gadā 283,5 milj. euro un 2025. gadā 306,9 milj. euro. Kā jau tika minēts, ārpus šīs fiskālās telpas var palielināt vienreizējos izdevumus:

- kas nepieciešami enerģijas cenu būtiskā pieauguma kompensācijas pasākumiem, ja enerģijas cenu kāpums atbilstoši Eiropas Parlamenta un Padomes 2011. gada 16. novembra regulas Nr. 1175/2011, ar ko groza Padomes Regulu (EK) Nr. 1466/97 par budžeta stāvokļa uzraudzības un ekonomikas politikas uzraudzības un koordinācijas stiprināšanu 5. panta pirmajai daļai ir uzskatāms par “ārkārtējiem apstākļiem, ko attiecīgā dalībvalsts nevar kontrolēt un kam turklāt ir liela ietekme uz vispārējās valdības finansiālo stāvokli”;
- aizsardzībai un iekšējai drošībai – apjomā, kas pārsniedz iepriekšējā gada apjomu, tos pakāpeniski amortizējot fiskālajā telpā piecu gadu laikā;
- kas saistīti ar Covid-19 pandēmijas negatīvo seku mazināšanu, ja 2023. gadā vai turpmāk valsts piedzīvos jaunu pandēmijas vilni.

7. Pesimistiskais attīstības scenārijs

Ņemot vērā iespējamās negatīvos riskus ekonomikas izaugsmei, Finanšu ministrija ir izstrādājusi alternatīvu ekonomikas attīstības scenāriju laika posmam no 2022. līdz 2025. gadam, kad realizētos viens vai vairāki no iepriekšminētajiem negatīvajiem riskiem. Šajā scenārijā ir modelēta šo risku realizēšanās ietekme uz dažādiem makroekonomiskajiem rādītājiem un budžeta ieņēmumiem.

Lielākais risks, kas varētu izraisīt pesimistiskā scenārija iestāšanos, ir neparedzamā situācijas attīstība enerģētikā. 2022. gada augusta beigās, kad Krievija paziņoja, ka neatjaunos gāzes vada *Nord Stream-1* darbību, dabas gāzes cenas sasniedza jaunus rekordus. Līdz ar to riska scenārijs veidots ar pieņēmumu, ka gāzes cena līdz 2022. gada beigām sasniegs 250 *euro/MWh* un tāda saglabāsies līdz 2025. gadam, kas 2023. gadā nozīmē cenas pieaugumu par 50%. Gāzes cenas kāpums izraisīs arī elektrības un citu ar mājokli saistīto izdevumu pieaugumu. Līdz ar to pieaugs inflācija un mazinās iekšzemes pieprasījumu, samazinot IKP izaugsmi salīdzinājumā ar bāzes scenāriju.

Pesimistiskais scenārijs paredz, ka gada vidējā inflācija 2022. gadā sasniegs 17,5%, kas ir par 1 procentpunktu vairāk nekā bāzes scenārijā, jo straujais enerģijas cenu pieaugums būtu tikai šā gada pēdējos mēnešos. Toties jau 2023. gadā inflācija būs par 3,1 procentpunktiem augstāka nekā bāzes scenārijā jeb 9,6%, jo bāzes scenārijā bija paredzēts, ka enerģijas cenas pēc apkures sezonas sāks samazināties. Turpmākajos gados inflāciju ierobežos ECB ierobežojošā monetārā politika, kā arī pieprasījuma pieauguma mazināšanās, tāpēc arī energoresursu cenas pārstās augt, tomēr ierobežotā piedāvājuma dēļ arī cenu kritums vēl nesāksies. Līdz ar to inflācija 2024. un 2025. gadā saglabāsies bāzes scenārija līmenī.

2022. gads ir iesācies ļoti spēcīgi, IKP šā gada pirmajā pusgadā pieauga par 4,7%, arī trešā ceturkšņa izaugsme gada izteiksmē būs pozitīva, jo vēl nav sākusies apkures sezona. Tāpēc straujāka cenu pieauguma ietekme uz 2022. gada izaugsmi vairāk izpaudīsies tikai ceturtajā ceturksnī, tomēr kopējā ietekme vēl būs minimāla, jo tarifu pieaugums uzreiz neseko energoresursu cenu pieaugumam. Rezultātā 2022. gadā kopumā iekšzemes kopprodukta izaugsme samazinātos līdz 2,6%, kas ir par 0,2 procentpunktiem mazāk nekā bāzes scenārijā. Toties jau 2023. gadā IKP samazinātos par 2,1% pretstatā 1% pieaugumam bāzes scenārijā, kad mājāsaimniecības vairāk sāks taupīt pēc pirmajiem saņemtajiem komunālajiem rēķiniem. 2024. gadā izaugsme atsāktos ar 1,5% pieaugumu un tad 2025. gadā izaugsme būtu bāzes scenārija līmenī jeb 3,4% apmērā.

IKP samazinājumu visvairāk ietekmēs privātā patēriņa kritums. Scenārijs ietver pieņēmumu, ka mājāsaimniecības apkures sezonas laikā mēģinās samazināt ne pirmās nepieciešamības preču un pakalpojumu tēriņus, lai varētu nosegt pieaugušos komunālos izdevumus. Būtiski taupības pasākumi būs vairāk nekā 20% iedzīvotāju (1. un 2. ienākumu kvintile), pārējiem tikai pārtiku un norēķinoties par mājokli, kas privāto patēriņu 2022. gada 4. ceturksnī samazinās līdz 2021. gada 4. ceturkšņa līmenim. Līdz ar to 2022. gadā vidēji privātais patēriņš būs par 6,4% lielāks nekā 2021. gadā, tomēr tas būtu par 4,5 procentpunktiem mazāk nekā bāzes scenārijā. Savukārt 2023. gadā privātais patēriņš samazinātos par 4,5%. Cenām stabilizējoties un uzlabojoties patērētāju noskaņojumam, atjaunosies arī privātā patēriņa pieaugums, sasniedzot 2,5% un 4,3% attiecīgi 2024. un 2025. gadā.

Tikmēr valdības izdevumi nedaudz pieaugtu, palielinot pabalstus iedzīvotājiem un uzņēmumiem enerģijas resursu cenu pieauguma segšanai. Tiks turpināti arī investīciju projekti, kas tiek finansēti ar ES finanšu atbalstu. Tomēr privāto investīciju pieaugums jūtami sabremzētos, kā rezultātā bruto kapitāla veidošana 2023. gadā pieaugtu vairs tikai par 1,1% jeb par 1,9 procentpunktiem mazāk nekā bāzes scenārijā.

Samazinoties ekonomiskajai aktivitātei un ņemot vērā to, ka nebūs līdzīgu uzņēmējdarbības ierobežojumu kā Covid-19 laikā, 2023. gadā gaidāms neliels nodarbinātības

samazinājums par 1% salīdzinājumā ar bāzes scenāriju. Bezdarbs pieaugtu par 0,9 procentpunktiem, palielinot bezdarba līmeni līdz 8%, 7,7% un 7,1% attiecīgi laikā no 2023. līdz 2025. gadam.

13. tabula. Pesimistiskais makroekonomisko rādītāju attīstības scenārijs

	2021	2022	2023	2024	2025
	fakts	prognose			
Iekšzemes kopprodukts (milj. <i>euro</i>)	32 867	38 493	40 474	42 045	44 620
pieaugums faktiskajās cenās (%)	11,6	17,1	5,1	3,9	6,1
pieaugums salīdzināmās cenās (%)	4,5	2,6	-2,1	1,5	3,4
IKP deflators (gads pret gadu, %)	6,8	14,2	7,4	2,3	2,6
PCI (gads pret gadu, %)	3,3	17,5	9,6	1,0	2,0
Tautsaimniecībā nodarbināto mēn. vid. bruto darba samaksa (<i>euro</i>)	1 277	1 392	1 489	1 568	1 647
pieaugums faktiskajās cenās (%)	11,7	9,0	7,0	5,3	5,0
pieaugums salīdzināmās cenās (%)	8,2	-7,2	-2,4	4,3	2,9
Nodarbinātība (tūkst. iedzīvotāju atbilstoši darbaspēka apsekojumiem)	864	881	872	870	870
pieaugums (%)	-3,2	2,0	-1,0	-0,2	0,0
Bezdarba līmenis (gada vidējais, % no ekon. aktīviem iedzīv.)	7,6	7,1	8,0	7,7	7,1

Ņemot vērā makroekonomiskās attīstības pesimistisko scenāriju, Finanšu ministrija ir novērtējusi šī scenārija ietekmi uz vispārējās valdības budžeta bilanci, novērtējot izmaiņas nodokļu un nenodokļu ieņēmumos, kā arī valsts parāda apkalpošanas (procentu) izdevumos salīdzinājumā ar bāzes scenāriju (skat. 12. tabulu). Rezultātā kopbudžeta nodokļu ieņēmumi, salīdzinot ar bāzes scenāriju 2023.-2025. gadam, pēc naudas plūsmas tiek prognozēti ar samazinājumu 109,9 milj. *euro* 2023. gadā, 168,1 milj. *euro* 2024. gadā un 172,0 milj. *euro* 2025. gadā, vadoties pēc pesimistiskā scenārijā iezīmētajām tautsaimniecības attīstības tendencēm.

14. tabula. Vispārējās valdības budžeta bilance un parāds, % no IKP un milj. *euro* (pesimistiskais scenārijs)

	2022	2023	2024	2025
Vispārējās valdības budžeta bilance, % no IKP	-7,0	-3,6	-1,1	-0,6
Vispārējās valdības budžeta bilance, milj. <i>euro</i>	-2 680,5	-1 467,0	-475,8	-267,7
Vispārējās valdības budžeta bilances novirze no bāzes scenārija, % no IKP	0,0	-0,3	-0,4	-0,4
Vispārējās valdības budžeta bilances novirze no bāzes scenārija, milj. <i>euro</i>	0,0	-88,2	-157,0	-169,0
Nodokļu ieņēmumi	0,0	-78,9	-135,5	-139,4
<i>Iedzīvotāju ienākuma nodoklis</i>	0,0	-3,0	-3,5	-3,5
<i>Uzņēmuma ienākuma nodoklis</i>	0,0	-6,0	-13,0	-14,0
<i>Pievienotās vērtības nodoklis</i>	0,0	-53,0	-96,5	-98,7
<i>Valsts sociālās apdrošināšanas obligātās iemaksas</i>	0,0	-3,6	-4,2	-4,5
<i>Akcīzes nodoklis</i>	0,0	-10,3	-12,8	-13,2
Nenodokļu ieņēmumi	0,0	-9,3	-18,0	-19,0
Procentu izdevumi	0,0	0,0	3,5	10,6
Vispārējās valdības parāds, % no IKP	41,9	44,0	44,7	44,1

2022. -2025. gadā vispārējās valdības budžeta deficīts, pesimistiskajam scenārijam iestājoties un saglabājoties nemainīgai valdības politikai, tiek prognozēts attiecīgi 7,0% no IKP 2022. gadā, 3,6% no IKP 2023. gadā, 1,1% no IKP 2024. gadā un 0,6% no IKP 2025. gadā. Pie šī scenārija bilances pasliktināšanos galvenokārt nosaka zemāki kopbudžeta nodokļu ieņēmumi.

Iestājoties šādam scenārijam, vispārējās valdības budžeta deficīts 2022. gadā tiek prognozēts nemainīgs, bet turpmākajos gados bilance pasliktinātos - par 0,3 procentpunktiem 2023.gadā, salīdzinot ar bāzes scenāriju, 2024. gadā un 2025. gadā par 0,4 procentpunktiem no IKP. Savukārt vispārējās valdības parāda līmenis pieaugs – 2023. gadā par 1 procentpunktu, bet 2024. un 2025. gadā par attiecīgi 2,2 un 2,6 procentpunktiem. Tomēr sagaidāms, ka parāda līmenim 2024. gadā sasniedzot 44,7% no IKP, tas 2025. gadā samazinātos līdz 44,1% IKP.

8. Turpmākā rīcība

Lai turpinātu likumprojekta “Par valsts budžetu 2023.gadam un budžeta ietvaru 2023., 2024. un 2025. gadam” sagatavošanu, nepieciešams:

1. Pieņemt zināšanai finanšu ministra iesniegto informatīvo ziņojumu „Par makroekonomisko rādītāju, ieņēmumu un vispārējās valdības budžeta bilances prognozēm 2023.-2025.gadā”.
2. Pieņemt zināšanai, ka vispārējās valdības budžeta bilances prognožu pamatā ir Finanšu ministrijas izstrādātās un Fiskālās disciplīnas padomes 2022. gada 10. augustā apstiprinātās makroekonomisko rādītāju prognozes: iekšzemes kopprodukta pieaugums salīdzināmās cenās 2022. gadā 2,8%, 2023. gadā 1,0%, 2024. gadā 3,0% un 2025. gadā 3,4%; iekšzemes kopprodukta pieaugums faktiskajās cenās 2022. gadā 16,7%, 2023. gadā 7,7%, 2024. gadā 5,4% un 2025. gadā 6,1%; nominālais iekšzemes kopprodukts 2022. gadā 38 363 milj. *euro*, 2023. gadā 41 332 milj. *euro*, 2024. gadā 43 561 milj. *euro* un 2025. gadā 46 228 milj. *euro*; patēriņa cenu izmaiņas salīdzinājumā ar iepriekšējo gadu 2022. gadā 16,5%, 2023. gadā 6,5%, 2024. gadā 1,0% un 2025. gadā 2,0%; nodarbinātības izmaiņas 2022. gadā 2,0%, 2023. gadā 0,0%, 2024. gadā -0,2% un 2025. gadā -0,3%.
3. Pieņemt zināšanai, ka vispārējās valdības budžeta bilance pie nemainīgas politikas tiek prognozēta 2023. gadā -1 378,8 milj. *euro* jeb -3,3% no IKP, 2024. gadā ir -318,8 milj. *euro* jeb -0,7% no IKP un 2025. gadā ir -98,6 milj. *euro* jeb -0,2% no IKP.
4. Atzīt par aktualitāti zaudējušu Ministru kabineta 2022. gada 12. aprīļa sēdes protokola nr.20, 45 § 4. punktu.
5. Noteikt šādu pārejas kārtību Fiskālās disciplīnas likumā noteiktā minimālās plānojamās vispārējās valdības strukturālās bilances sasniegšanai:
 - a. atzīt, ka Covid-19 pandēmija ir uzskatāma par globālu procesu, uz kuru attiecināms Fiskālās disciplīnas likuma 12. panta pirmās daļas 1. punkts;
 - b. atzīt, ka izdevumi, kas saistīti ar Covid-19 pandēmijas negatīvo seku mazināšanu, ir uzskatāmi par vienreizējiem pasākumiem vispārējās valdības budžeta strukturālās bilances aprēķinā Fiskālās disciplīnas likuma 5. panta trešās daļas 3. punkta izpratnē;
 - c. atbilstoši Eiropas Parlamenta un Padomes 2011. gada 16. novembra regula Nr. 1175/2011, ar ko groza Padomes Regulas (EK) Nr. 1466/97 par budžeta stāvokļa uzraudzības un ekonomikas politikas uzraudzības un koordinācijas stiprināšanu. 5. panta pirmajai daļai atzīt, ka Covid-19 pandēmijas izraisītā vispārējās valdības strukturālā deficīta pārsniegums pār Fiskālās disciplīnas likuma 10. pantā noteikto lielumu ir samazināms pakāpeniski par 0,5% no IKP turpmāk ik gadu līdz tiek sasniegts vidēja termiņa mērķis un visā pārsnieguma samazināšanas periodā ir piemērojams Fiskālās disciplīnas likuma 12. panta pirmās daļas 1. punkta nosacījums;
 - d. atzīt, ka izdevumi, kas saistīti ar aizsardzības un iekšējās drošības finansējuma palielinājumu virs 2022. gada līmeņa, ir uzskatāmi par vienreizējiem pasākumiem vispārējās valdības budžeta strukturālās bilances aprēķinā Fiskālās disciplīnas likuma 5. panta trešās daļas 3. punkta izpratnē un ir pakāpeniski amortizējami fiskālajā telpā piecu gadu laikā;
 - e. atzīt, ka izdevumi, kas saistīti ar enerģijas cenu būtiskā pieauguma kompensācijas pasākumiem 2021. un 2022. gada, ir uzskatāmi par vienreizējiem pasākumiem vispārējās valdības budžeta strukturālās bilances aprēķinā Fiskālās disciplīnas likuma 5. panta trešās daļas 3. punkta izpratnē. Turpmākajos gados

šie izdevumi ir atzīstami par vienreizējiem pasākumiem, ja enerģijas cenu kāpums atbilstoši Eiropas Parlamenta un Padomes 2011. gada 16. novembra regulas Nr. 1175/2011, ar ko groza Padomes Regulu (EK) Nr. 1466/97 par budžeta stāvokļa uzraudzības un ekonomikas politikas uzraudzības un koordinācijas stiprināšanu 5. panta pirmajai daļai ir uzskatāms par “ārkārtējiem apstākļiem, ko attiecīgā dalībvalsts nevar kontrolēt un kam turklāt ir liela ietekme uz vispārējās valdības finansiālo stāvokli”.

6. Pieņemt zināšanai, ka fiskālā telpa 2023. gadā ir 95,1 milj. *euro*, 2024. gadā ir 283,5 milj. *euro* un 2025. gadā ir 306,9 milj. *euro*, neskaitot vienreizējos pasākumus.
7. Pieņemt zināšanai Finanšu ministrijas izstrādāto makroekonomiskās attīstības pesimistisko scenāriju, kas paredz iekšzemes kopprodukta pieaugumu salīdzināmās cenās 2022. gadā 2,6%, 2023. gadā -2,1%, 2024. gadā 1,5% un 2025. gadā 3,4%.

Finanšu ministrs

J. Reirs