



Finanšu ministrija

Par makroekonomisko rādītāju, ieņēmumu un vispārējās valdības budžeta bilances prognozēm 2025., 2026., 2027. un 2028. gadā

MK sēde, 20.08.2024



Finanšu ministrija

Makroekonomiskās prognozes 2024-2028



Finanšu ministrija

Latvijas tirdzniecības partneru ekonomiskā izaugsme šogad prognozēta mērena

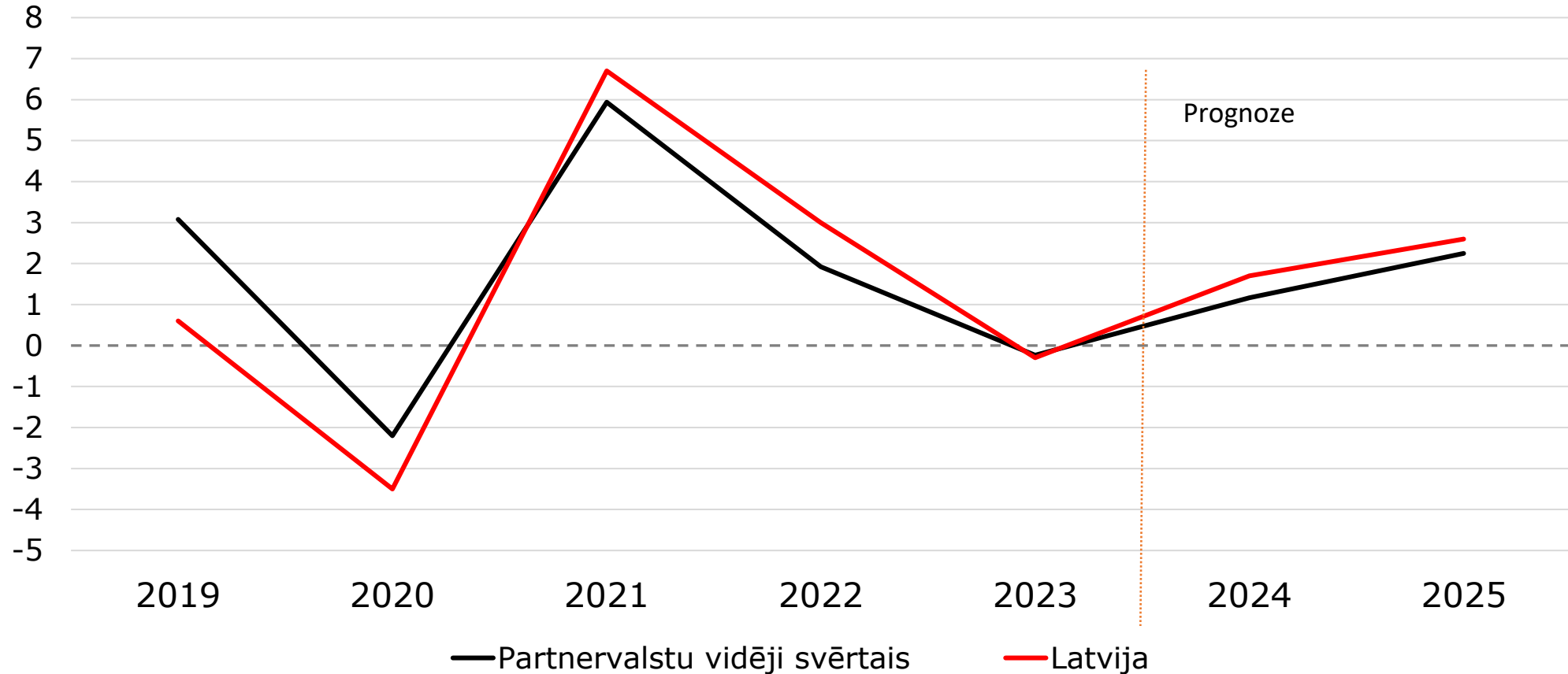
Valsts	Īpatsvars kopējā preču eksportā 2023.g.	IKP prognoze, %, EK maijs 2024; *SVF jūlijs 2024,			Prognožu izmaiņas, salīdzinot ar EK 2023.g. novembra prognozēm un SVF 2024.g. aprīļa prognozēm	
		2023	2024	2025	2024	2025
LT Lietuva	18.1%	-0.3	2.0	2.9	-0.5	-0.5
EE Igaunija	11.5%	-3.0	-0.5	3.1	-2.4	0.4
DE Vācija	6.8%	-0.3	0.1	1.0	-0.7	-0.2
SE Zviedrija	5.9%	-0.2	0.2	2.1	0.4	0.8
RU Krievija*	5.9%	3.6	3.2	1.5	0.0	-0.3
GB Apvienotā Karaliste*	4.8%	0.1	0.7	1.5	0.2	0.0
DK Dānija	4.2%	1.9	2.6	1.4	1.2	-0.2
PL Polija	3.9%	0.2	2.8	3.4	0.1	0.2
FI Somija	3.6%	-1.0	0.0	1.4	-0.8	-0.1
NL Nīderlande	3.0%	0.1	0.8	1.5	0.4	1.6
Kopā vidēji svērtais	67.8%	-0,2	1.2	2.2	-0.4	-0.1
Eiro zona	52.4%	0.4	0.8	1.4	-0.4	-0.2
Pasaule*		3.2	3.2	3.3	0.0	0.1



Finanšu ministrija

Latvijas tirdzniecības partnervalstīm straujāka izaugsme tiek prognozēta 2025. gadā

Latvijas top10 eksporta partnervalstu kopējā vidēji svērtā IKP izaugsme, %

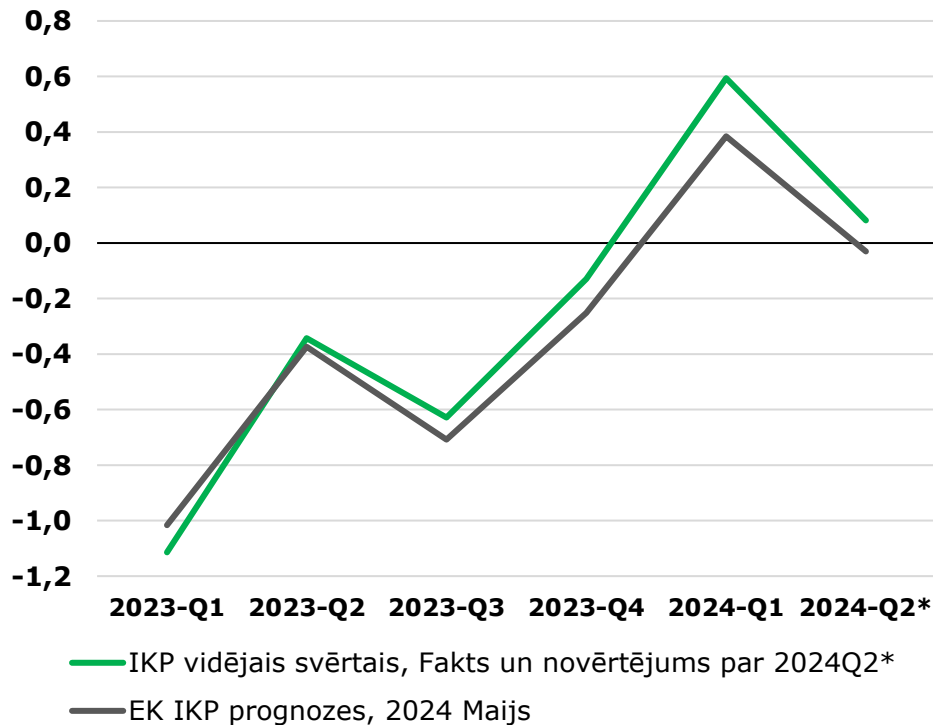




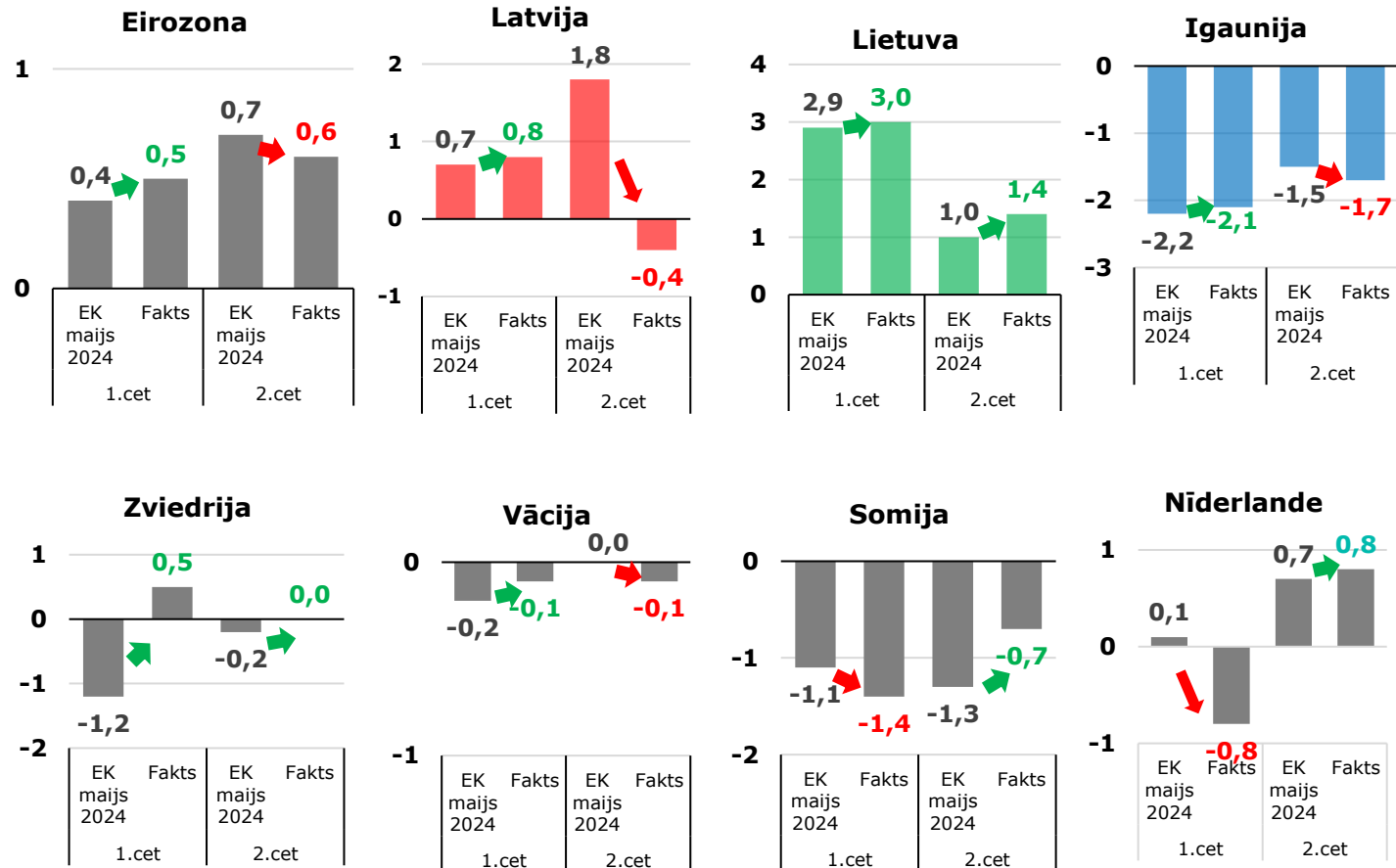
Finanšu ministrija

Latvijas eksporta partnervalstu izaugsme 2024.gada pirmajā pusē kopumā nedaudz augstāka nekā EK pavasara prognozēs

Latvijas top10 eksporta partnervalstu vidēji svērtās IKP izmaiņas, sezonāli un kalendāri koriģēti, g/g, %



IKP izmaiņas 2024.gada 1. un 2.cet., EK prognoze un fakts, sezonāli koriģēti, g/g, %

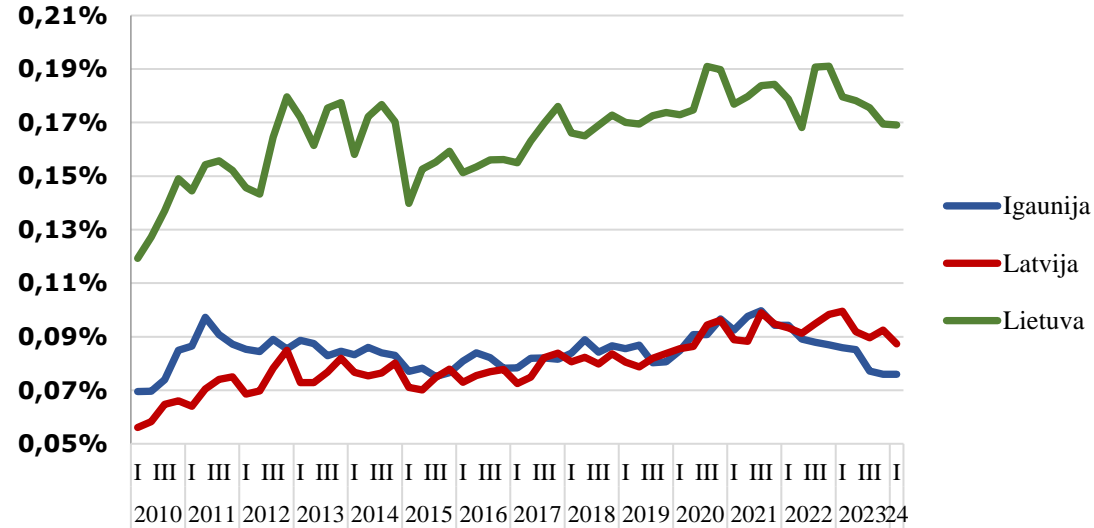




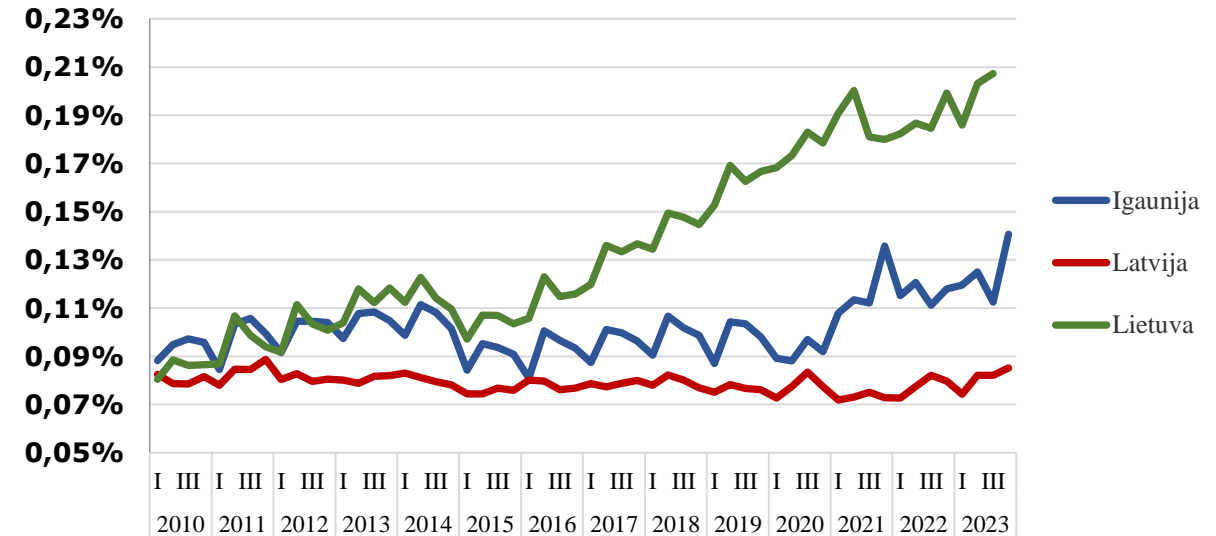
Latvijas konkurētspēja ārējos tirgos samazinās. Preču eksporta tirgus daļa pasaules preču importa samazinājums ir raksturīgs daudzām ES dalībvalstīm, tajā skaitā arī Latvijai. Pakalpojumu eksporta tirgus daļa Latvijai saglabājas stabila, tomēr kaimiņvalstu pakalpojumu eksports attīstās straujāk.

Finanšu ministrija

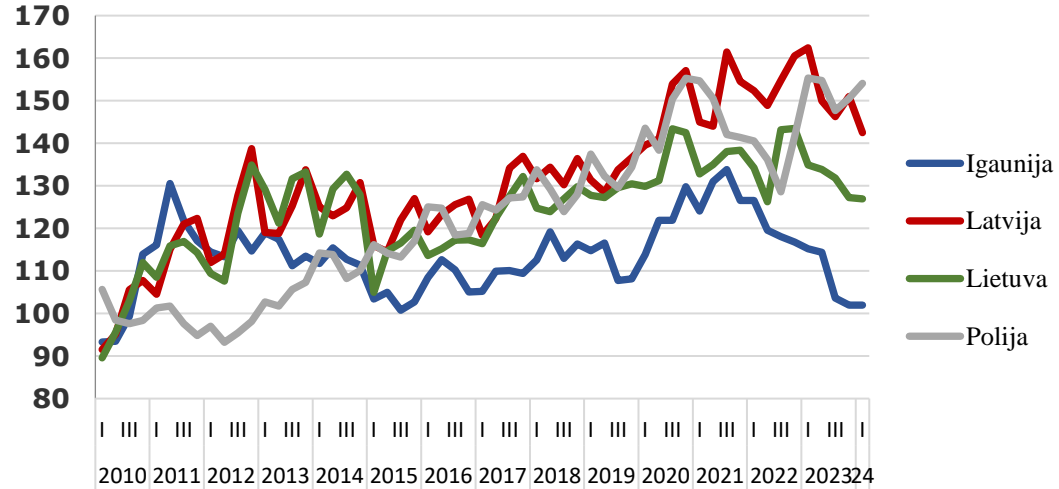
Preču eksporta tirgus daļa pasaules preču importā, %



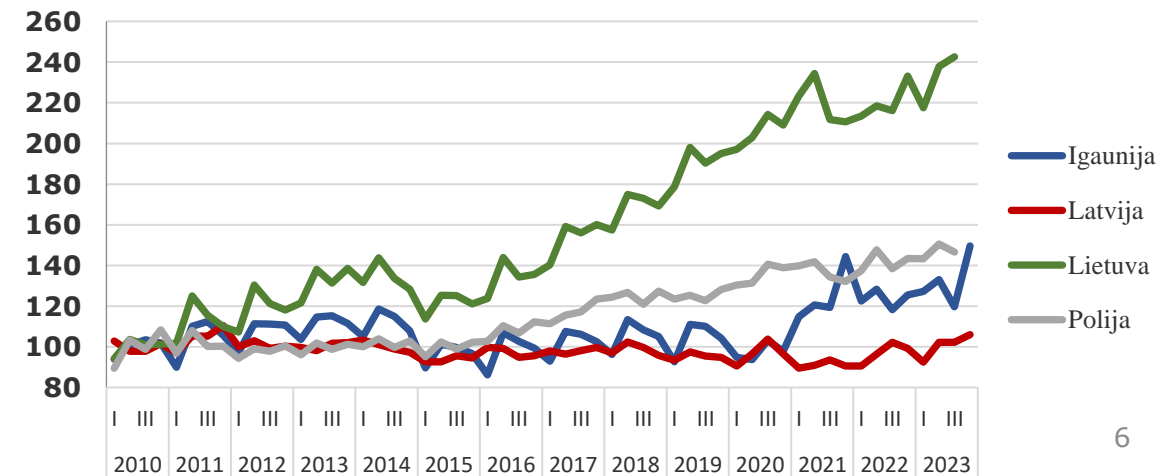
Pakalpojumu eksporta tirgus daļa pasaules pakalpojumu importā, %



Preču eksporta tirgus daļa pasaules preču importā, indekss 2010=100



Pakalpojumu eksporta tirgus daļa pasaules pakalpojumu importā, indekss 2010=100

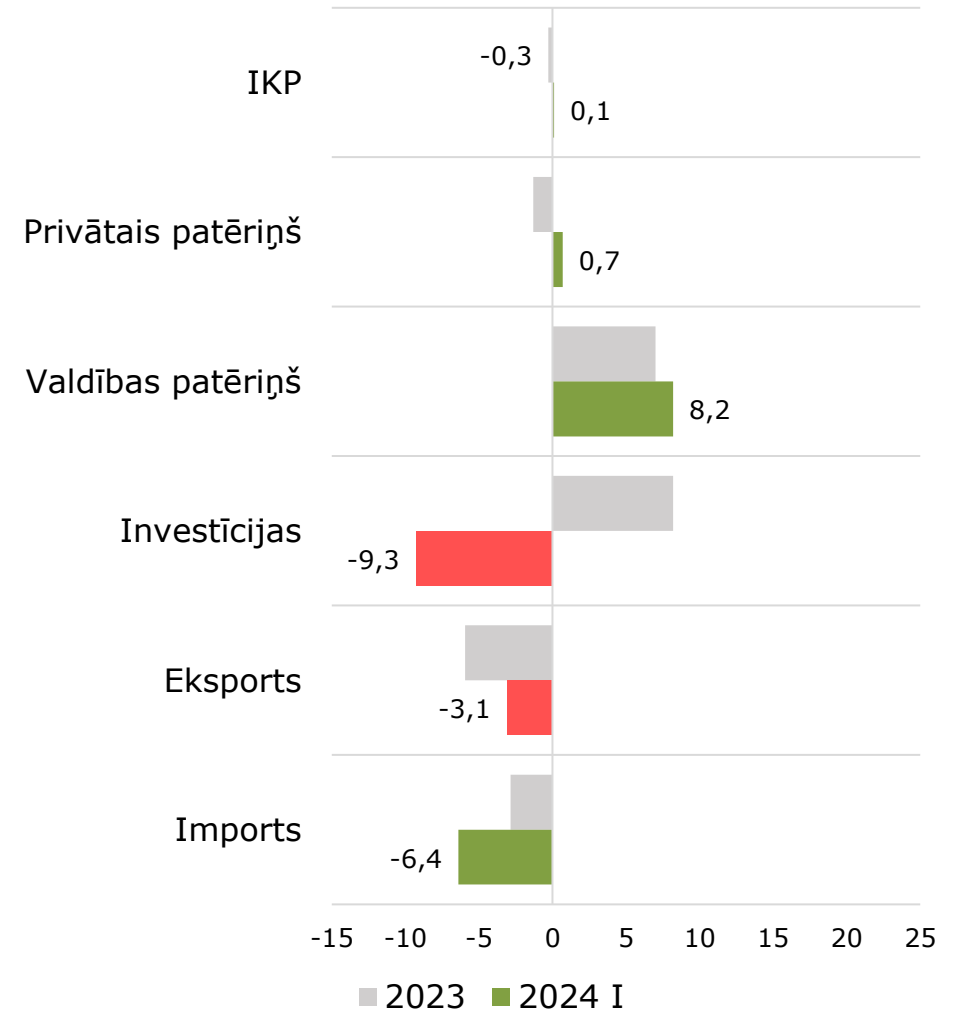
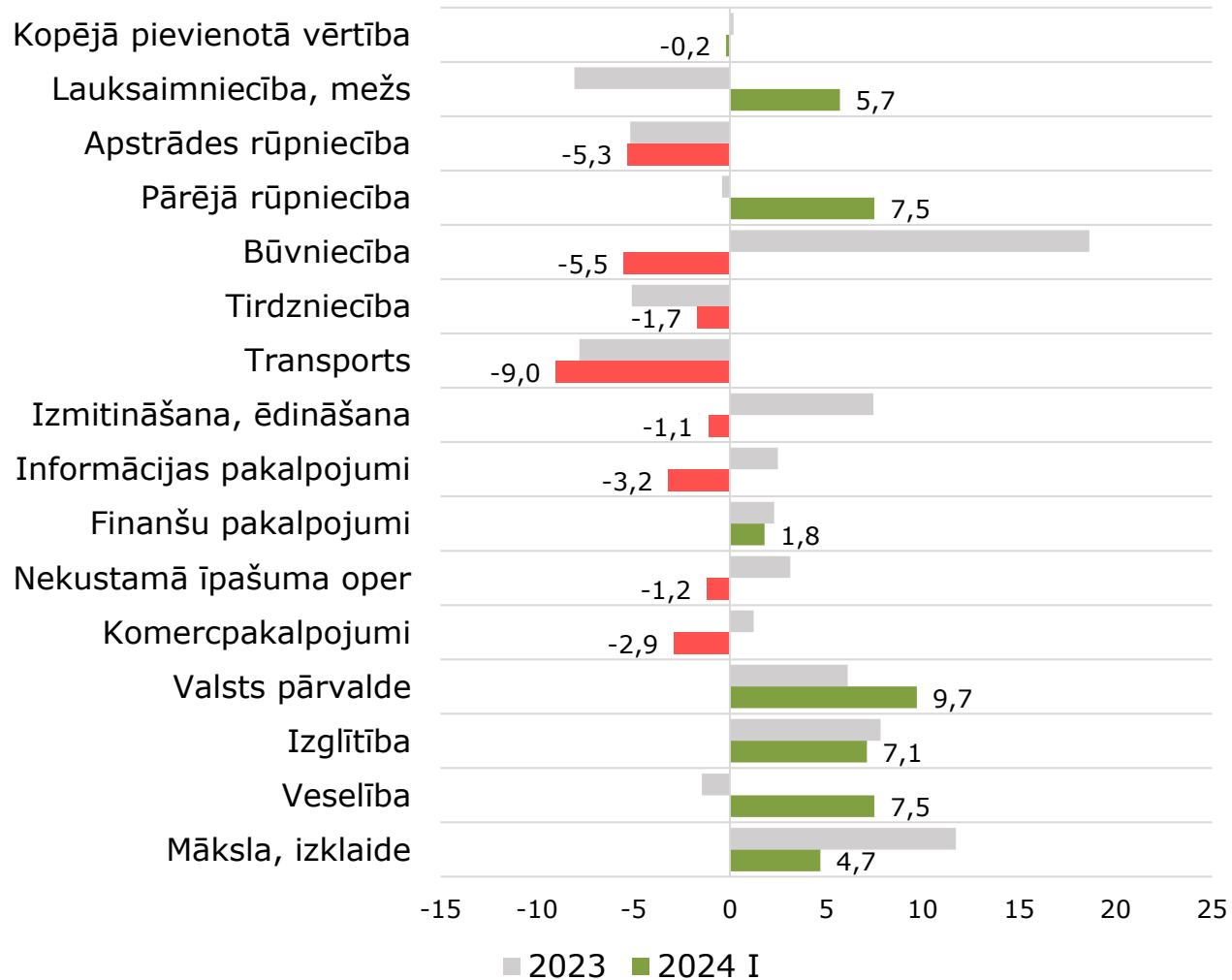




Finanšu ministrija

Ekonomikas izaugsmi šogad nodrošina tikai sabiedriskā sektora nozares, ārējais pieprasījums pagaidām vājš

IKP komponentu izaugsme 2023.gadā un 2024.gada pirmajā ceturksnī, %

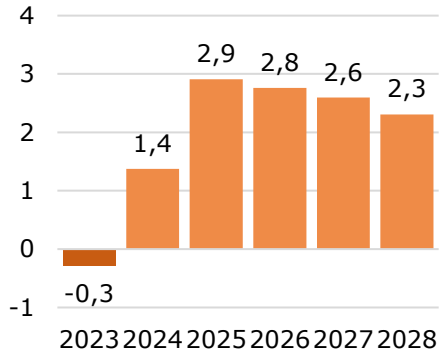




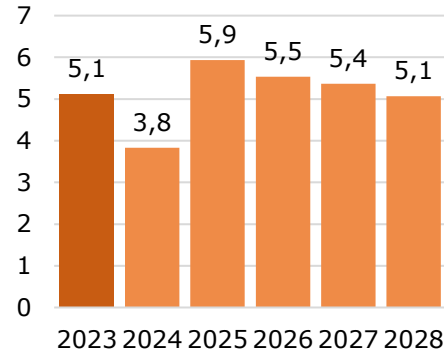
Finanšu ministrija

Ekonomikas izaugsme pēc krituma pērn 2024. gadā atjaunojas, inflācija turpina pazemināties, bezdarbs stabili zems, algu kāpums sāk mazināties

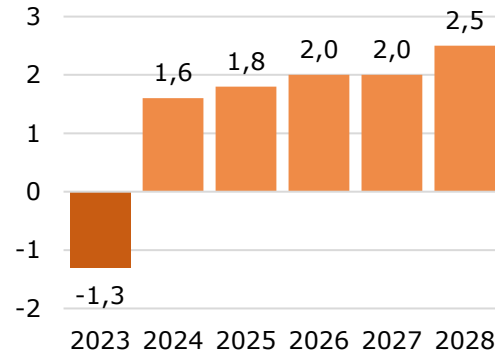
Reālais IKP, izmaiņas, %



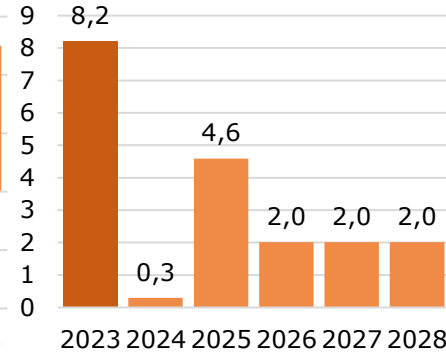
IKP faktiskajās cenās, izmaiņas, %



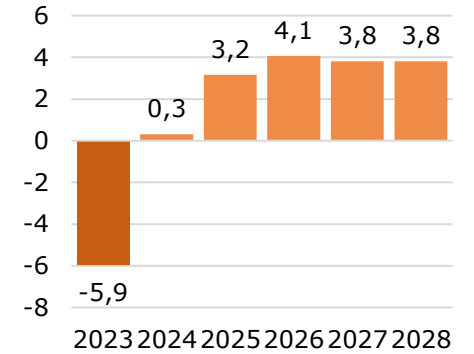
Privātais patēriņš, izmaiņas, %



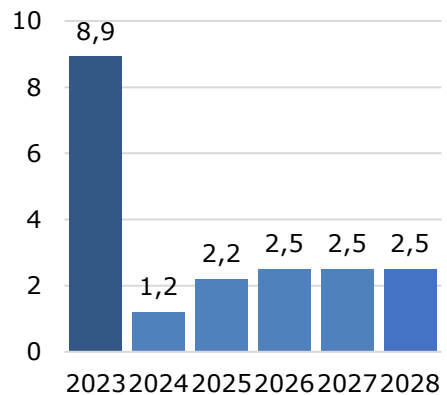
Investīcijas, izmaiņas, %



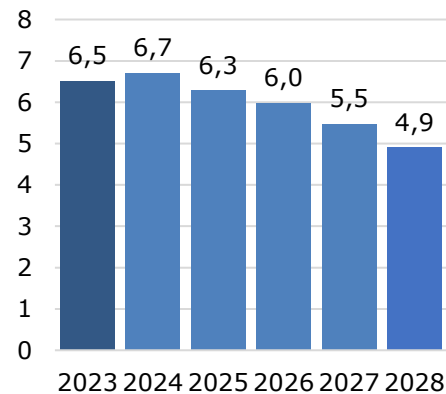
Eksports, izmaiņas, %



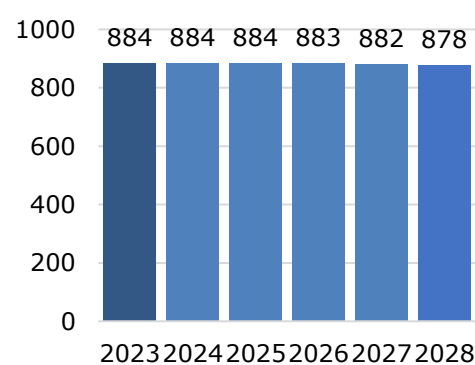
Inflācija, %



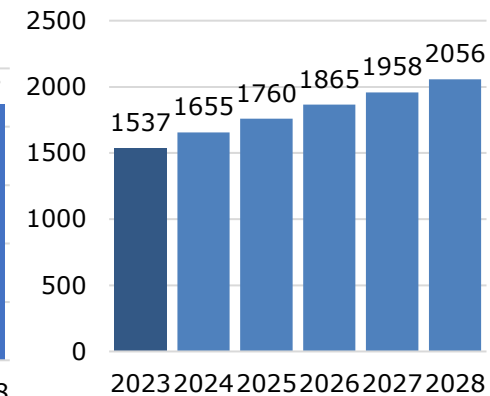
Bezdarbs, %



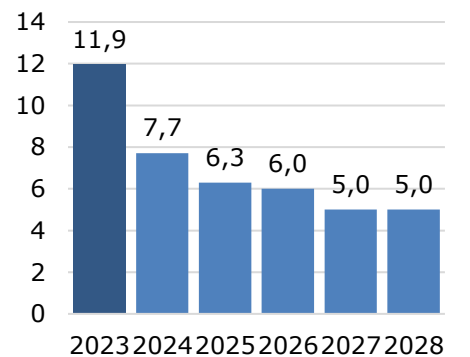
Nodarbināto skaits, tūkst



Darba samaksa, eiro



Darba samaksa, izmaiņas, %



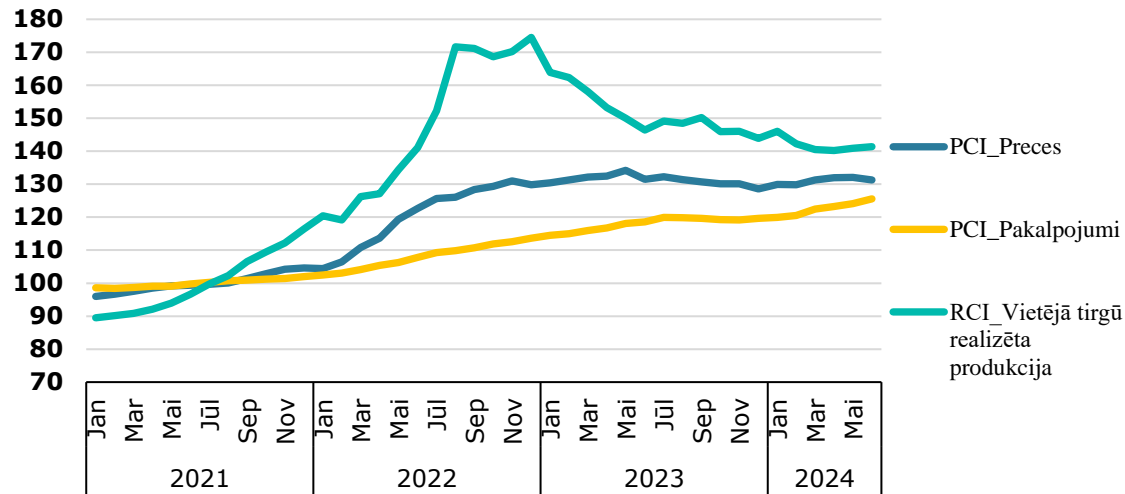
Datu avots: 2023.gads – CSP fakts, no 2024.gada – FM 2024.gada jūnija prognozes



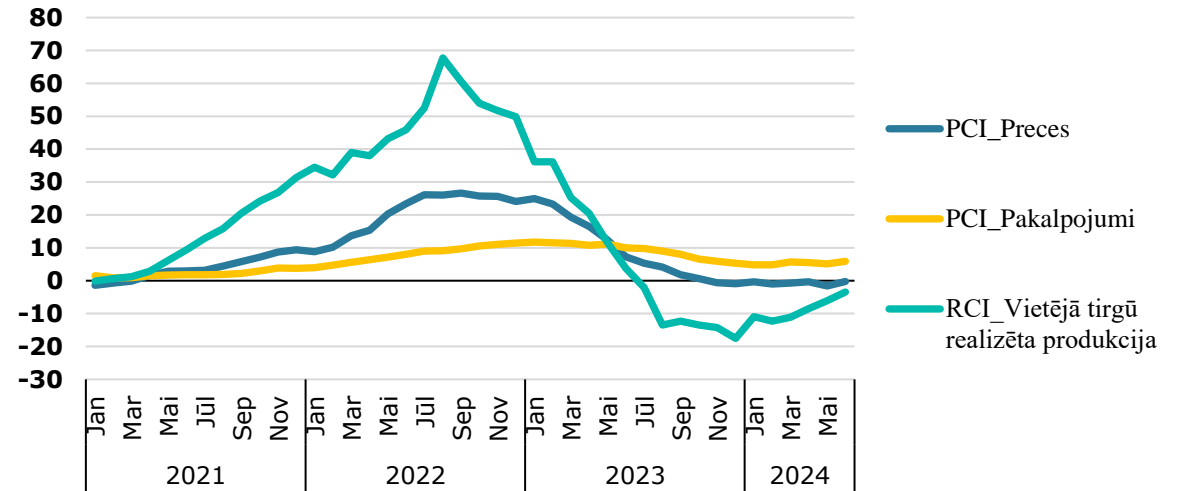
Finanšu ministrija

PCI dinamiku šogad un 2025.gadā ietekmēs galvenokārt pamatinflācija. Prognozēts, ka vidējā inflācija 2024.gadā sasniegs 1,2%, bet 2025.gadā 2,2%.

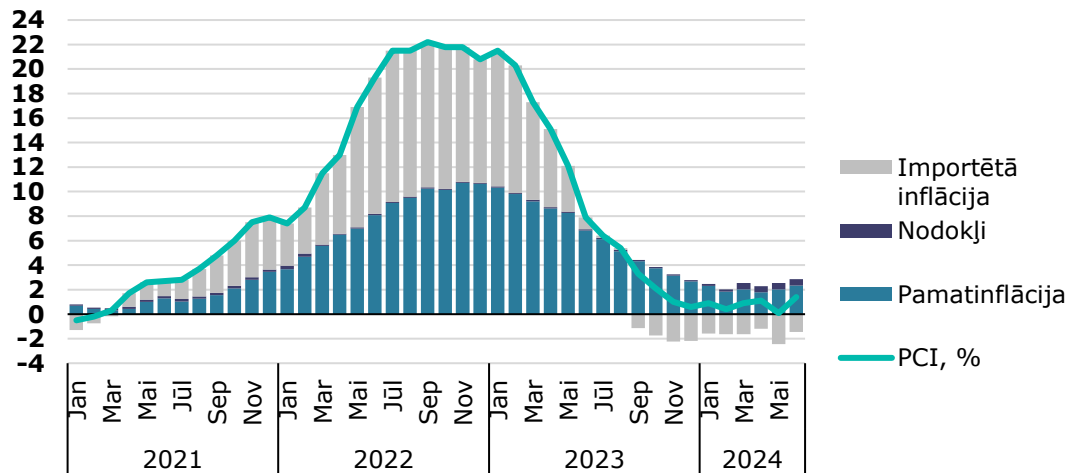
Ražotāju (RCI) un patēriņa (PCI) cenu indekss, 2021=100



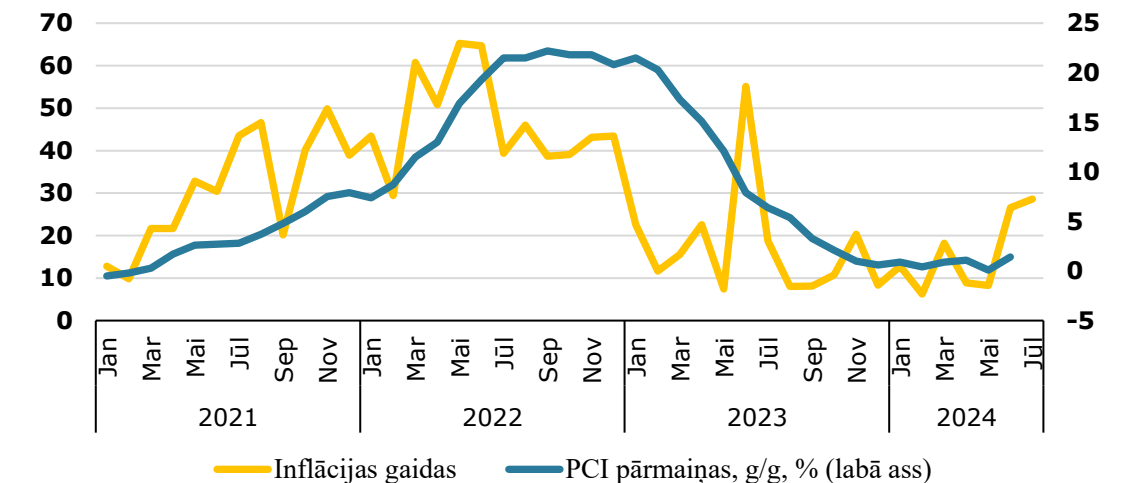
Ražotāju (RCI) un patēriņa (PCI) cenu pārmaiņas, g/g, %



PCI pārmaiņas, % un devums gada inflācijā, pp



Inflācijas gaidas un PCI pārmaiņas, g/g, %



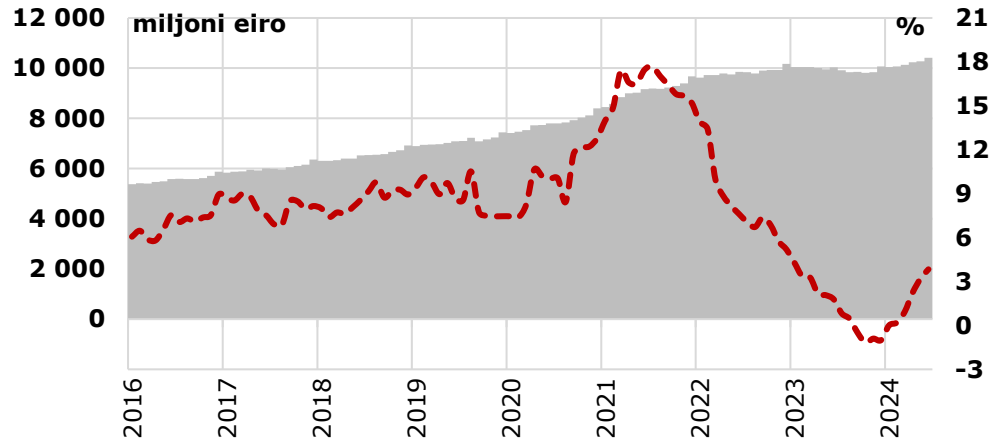
Datu avots: CSP, FAO



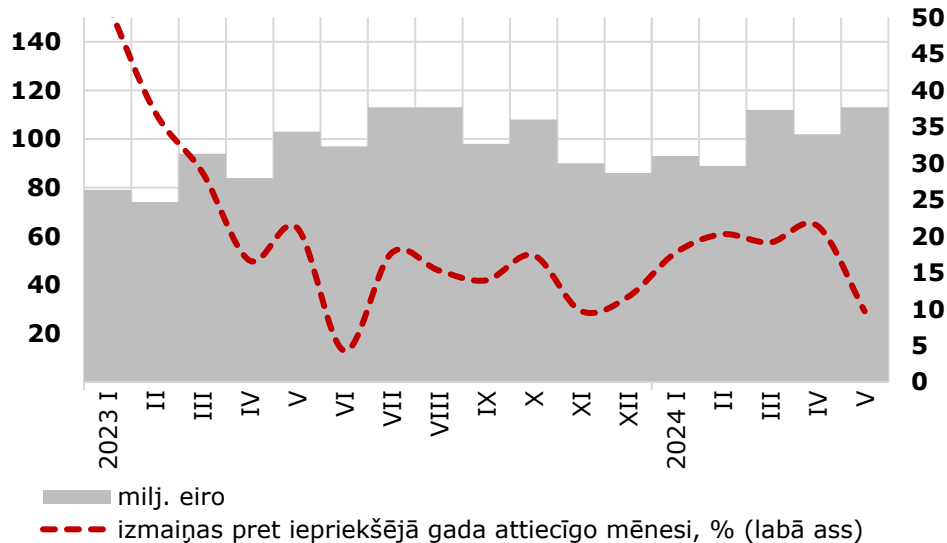
Finanšu ministrija

Algu kāpums un pirkjspējas atjaunošanās, kas jau palielinājusi noguldījumus bankās un tēriņus ārvalstīs, rada priekšnoteikumus arī straujākam privātā patēriņa pieaugumam

Rezidentu mājsaimniecību noguldījumi komercbankās



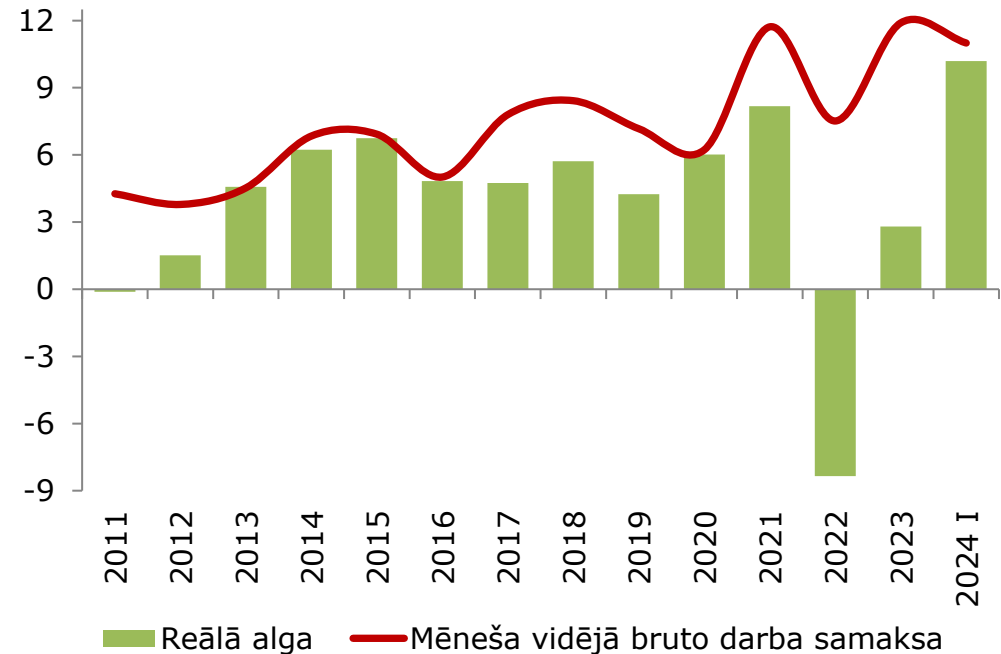
Latvijas rezidentu izdevumi ārzemēs (braucieni, imports)



— milj. eiro

--- izmaiņas pret iepriekšējā gada attiecīgo mēnesi, % (labā ass)

Reālās un bruto darba samaksas izmaiņas, gads pret gadu, %



■ Reālā alga

— Mēneša vidējā bruto darba samaksa



Finanšu ministrija

Makroekonomiskās prognozes 2024-2028

(2024.gada jūnijs)

	2021	2022	2023	2024	2025	2026	2027	2028
IKP faktiskajās cenās, milj. euro	33349	38386	40348	41894	44379	46836	49349	51851
pieaugums faktiskajās cenās, %	10.8	15.1	5.1	3.8	5.9	5.5	5.4	5.1
pieaugums salīdzināmās cenās, %	6.7	3.0	-0.3	1.4	2.9	2.8	2.6	2.3
IKP deflators, izmaiņas %	3.8	11.8	5.4	2.4	2.9	2.7	2.7	2.7
Patēriņa cenu indekss (vidēji gadā), %	3,3	17,3	8,9	1.2	2.2	2.5	2.5	2.5
Tautsaimniecībā nodarbināto vidējā bruto darba samaksa mēnesī, €	1277	1373	1537	1655	1760	1865	1958	2056
pieaugums faktiskajās cenās, %	11.7	7.5	11.9	7.7	6.3	6.0	5.0	5.0
pieaugums salīdzināmās cenās, %	8.2	-8.4	2.8	6.4	4.0	3.4	2.4	2.4
Nodarbinātība, tūkst. iedzīvotāju (atbilstoši darbaspēka apsekoj.)	864	886	884	884	884	883	882	878
pieaugums, %	-3.2	2.6	-0.2	0.0	0.0	-0.1	-0.2	-0.4
Bezdarba līmenis (gada vidējais), % no ekon. aktīviem iedzīv.	7.6	6.9	6.5	6.7	6.3	6.0	5.5	4.9



Finanšu ministrija

Lejupvērstie riski

- Ģeopolitiskās situācijas pasliktināšanās.
- Procentu likmes saglabājas augstas ilgāk nekā prognozēts.
- ES fondu investīciju kavēšanās.
- Lēnāka nekā prognozēts izaugsme galvenajās tirdzniecības partnervalstīs.
- Konkurētspējas mazināšanās, algu pieaugumam apsteidzot produktivitātes pieaugumu.



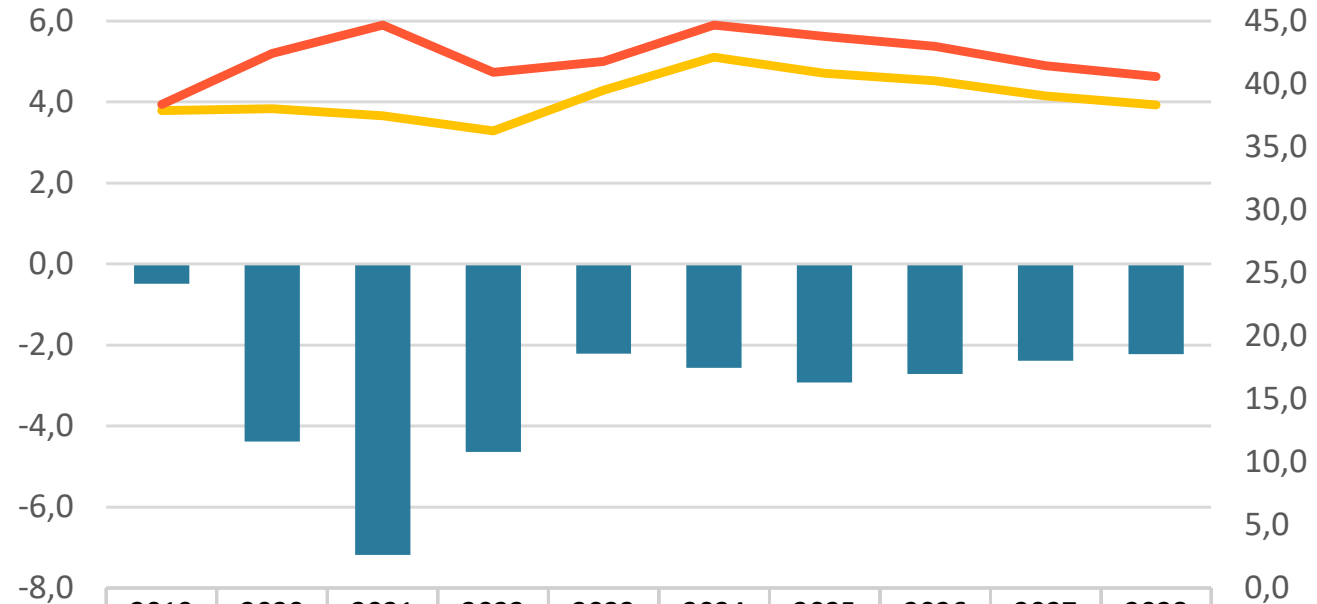
Finanšu ministrija

Aktualizētās vispārējās valdības budžeta bilances 2025-2028 pie nemainīgas politikas



Finanšu ministrija

Vispārējās valdības budžeta bilance, ieņēmumi un izdevumi (EKS), % no IKP



	2019	2020	2021	2022	2023	2024	2025	2026	2027	2028
	Fakts					Novērt.	Prognoze (pie nemainīgas politikas)			
Vispārējās valdības bilance (SP 2024-2028)	-0,5	-4,4	-7,2	-4,6	-2,3	-2,9	-2,7	-2,2	-2,0	-1,7
Vispārējās valdības bilance (MK ziņojums 2025-2028)	-0,5	-4,4	-7,2	-4,6	-2,2	-2,6	-2,9	-2,7	-2,4	-2,2
Centrālā valdība	-2,0	-4,7	-7,6	-5,3	-2,8	-3,4	-3,4	-3,1	-2,7	-2,4
Vietējā valdība	0,6	-0,2	-0,3	0,1	-0,3	0,0	-0,1	0,0	0,0	0,0
Sociālās nodrošināšanas fondi	0,9	0,5	0,7	0,6	0,8	0,8	0,6	0,4	0,3	0,2
Ieņēmumi (labā ass)	37,9	38,0	37,5	36,3	39,5	42,1	40,9	40,3	39,1	38,3
Izdevumi (labā ass)	38,4	42,4	44,7	40,9	41,8	44,7	43,8	43,0	41,5	40,6

Datu avots: Eurostat, FM. EKS – Eiropas kontu sistēma



Finanšu ministrija

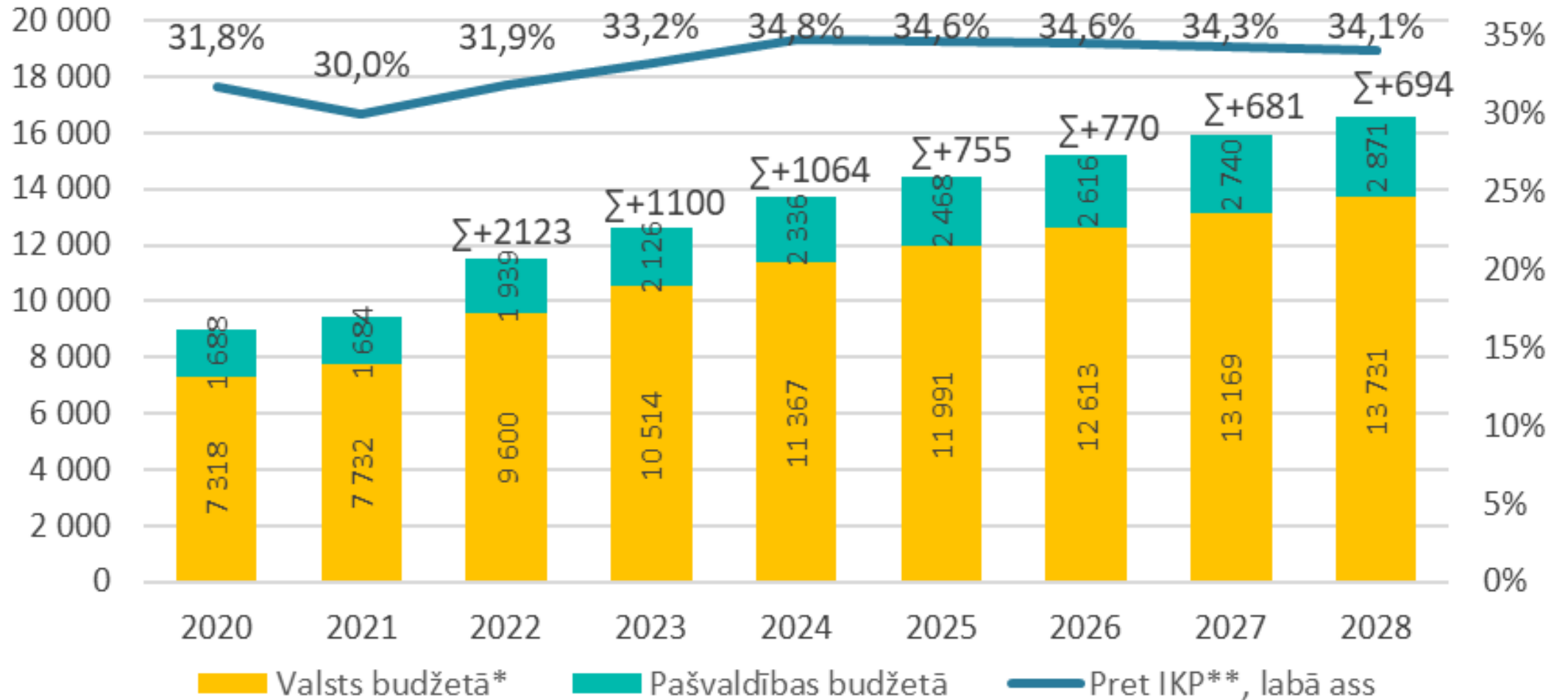
Salīdzinot ar pavasara prognozēm, šogad deficīts samazinās, bet vidējā termiņā pieaug

	2024	2025	2026	2027	2028
VISPĀRĒJĀS VALDĪBAS BUDŽETA BILANCE					
pie nemainīgas politikas, milj. euro	-1 213,0	-1 219,4	-1 035,2	-1 006,0	-878,6
SP 2024-2028					
Nodokļu ieņēmumi (EKS)	97,3	-24,2	-40,3	-58,1	-71,6
Nenodokļu ieņēmumi (EKS)	132,3	49,6	67,7	63,0	56,4
Pašu ieņēmumi	14,4	22,3	23,7	23,8	18,8
Valsts pamatbudžeta pamatfunkciju izdevumi (bez transf.)	-32,7	-24,0	-15,0	-11,1	-12,0
Atvasināto publisko personu izdevumi	-4,0	-27,3	-21,9	-30,3	-32,6
Procentu maksājumi (EKS)	-34,1	-1,2	-38,2	-61,1	-33,4
Iemaksas ES budžetā (EKS)	25,7	50,9	-4,3	59,5	65,2
Valsts speciālā budžeta izdevumi	-10,2	-83,7	-104,2	-141,4	-192,0
Valsts budžeta ĀFP nacionālā līdzfinansējuma izdevumi	11,3	37,5	9,5	-5,7	-2,4
Pašvaldību budžeta pamatfunkciju izdevumi	-114,1	-121,6	-120,6	-122,2	-104,3
Pašvaldību ĀFP nacionālā līdzfinansējuma izdevumi	68,7	93,5	84,0	133,1	46,5
Iemaksas Noguldījumu garantiju fondā (EKS)	7,9	8,7	8,5	9,6	10,8
Pieklasificēto komersantu bilance (EKS)	-17,0	-31,7	-26,3	-27,8	-31,6
ALTUM programma «Aizdevumi ar kapitāla atlaidi» (EKS)	15,0	-23,2	-37,4	16,8	24,3
Korekcija ieņēmumiem no atvasināto fin. instr. rezultāta (EKS)	0,0	-25,1	-21,5	-21,5	-21,5
Pārējās izmaiņas (EKS)	-23,6	2,4	2,4	2,4	2,4
MK ziņojums 2025-2028	-1 075,4	-1 295,9	-1 269,3	-1 177,2	-1 155,6
<i>Izmaiņas kopā</i>	<i>137,7</i>	<i>-76,5</i>	<i>-234,1</i>	<i>-171,2</i>	<i>-277,0</i>



Finanšu ministrija

Vidējā termiņā kopbudžeta nodokļu ieņēmumi pieaug vidēji par 5% gadā



* neieskaitot ieņēmumus vienotajā nodokļu kontā un VSAOI iemaksas 2. pensiju līmenī.

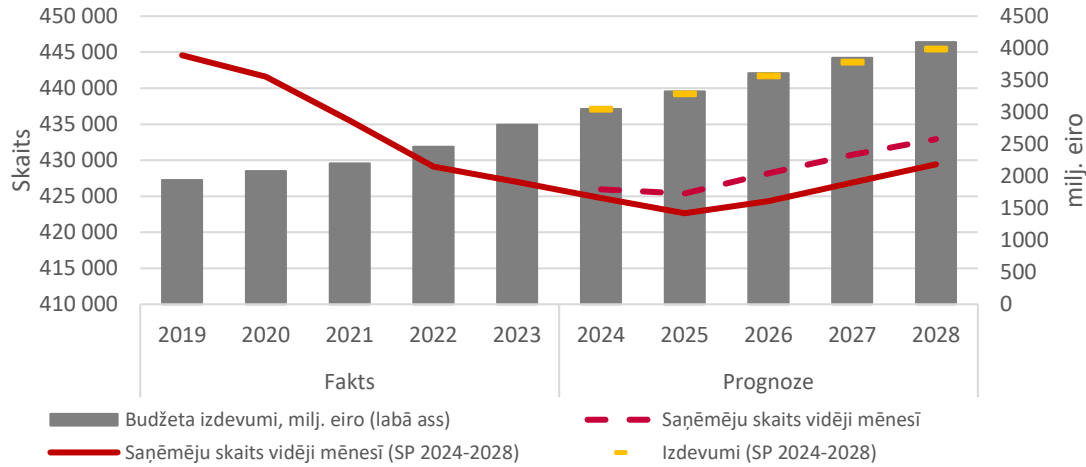
** nodokļu ieņēmumi kopā, ieskaitot VSAOI iemaksas 2. pensiju līmenī.



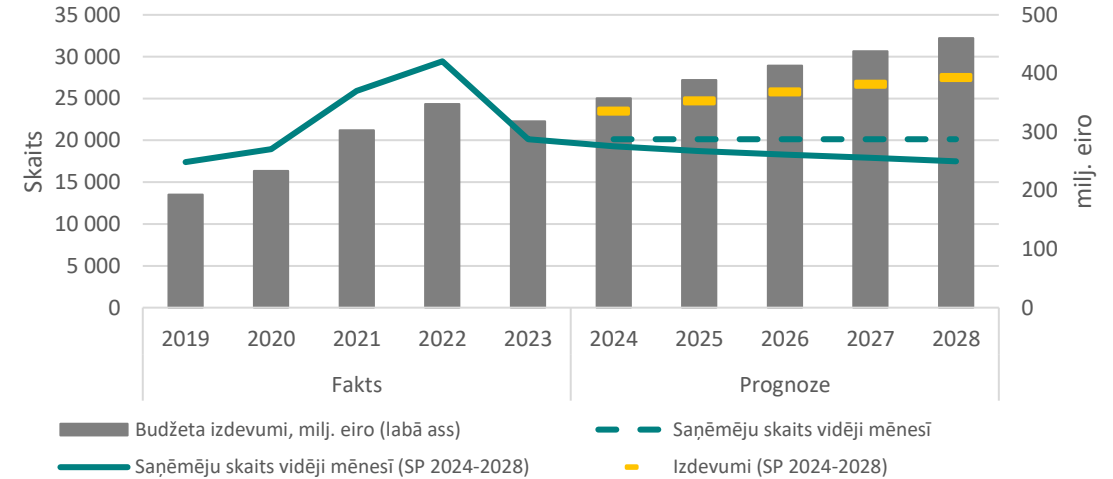
Finanšu ministrija

Valsts speciālā budžeta izdevumu prognoze sociālajiem pabalstiem ir paaugstināta...

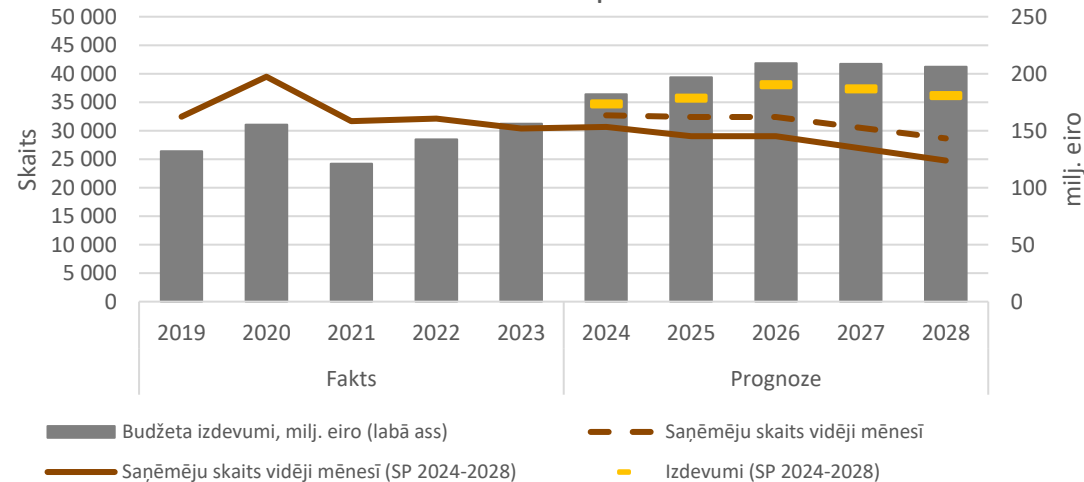
Vecuma pensijas



Slimības pabalsti



Bezdarbnieka pabalsti

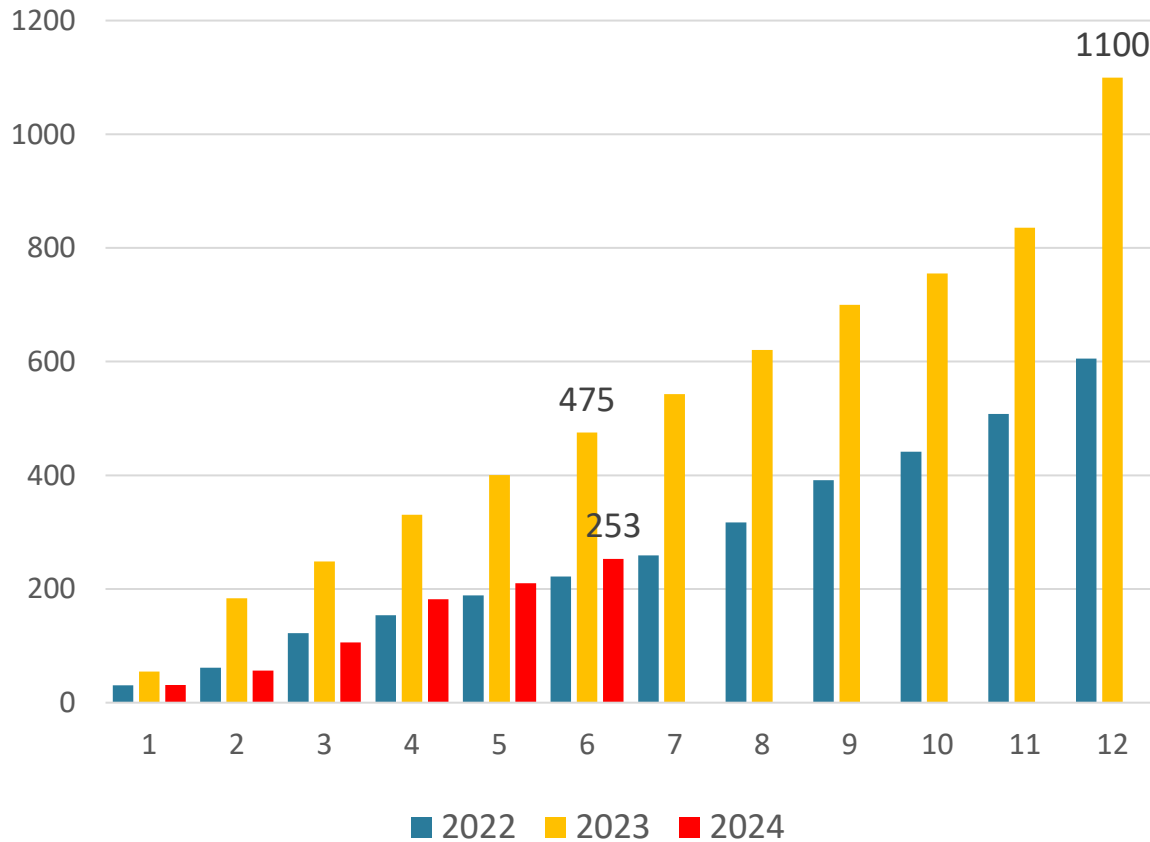




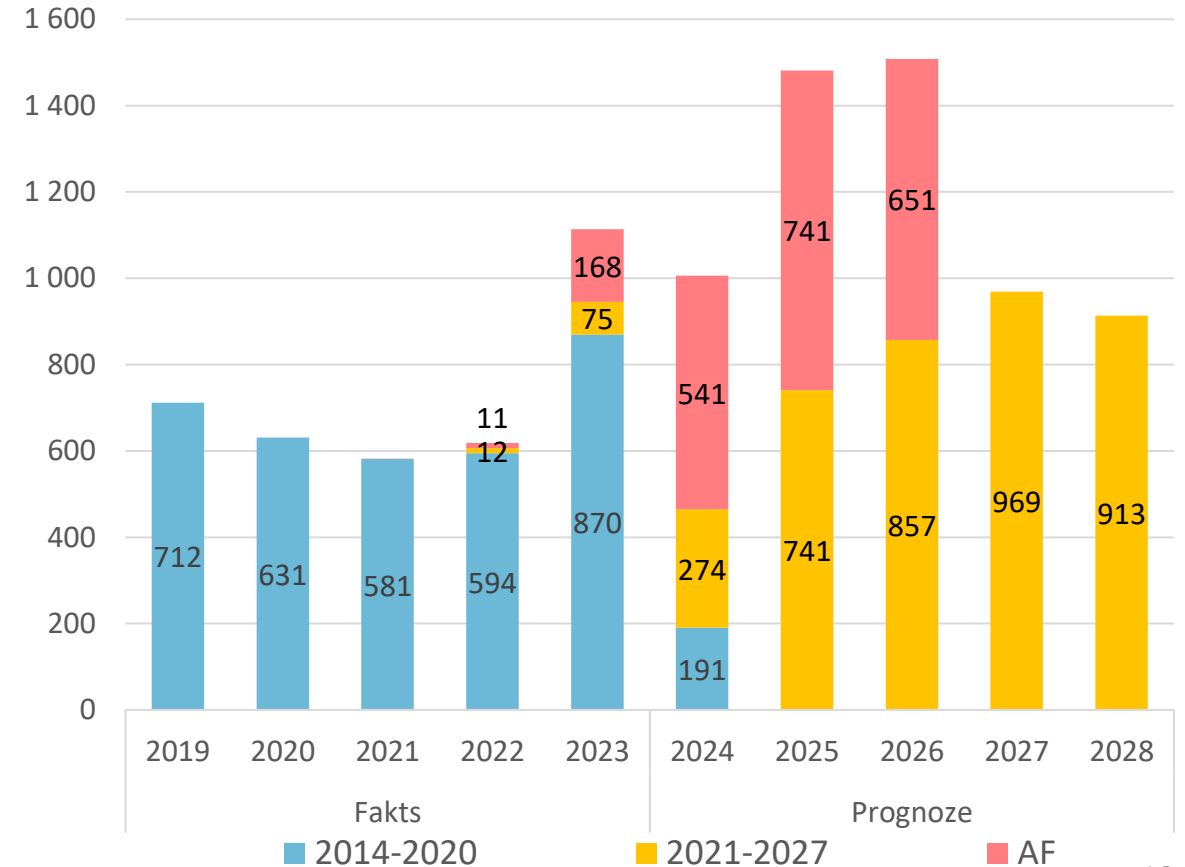
Finanšu ministrija

ES fondu izdevumi 6 mēnešos ir būtiski mazāki kā 2023. gadā, 2025. gadā tiek prognozēts straujš izdevumu pieaugums

Kohēzijas politikas fondu un Atveseļošanas fonda izdevumu izpilde pa mēnešiem (uzkrāti no gada sākuma), milj. *euro*



Kohēzijas politikas fondu un Atveseļošanas fonda izdevumi, milj. *euro*



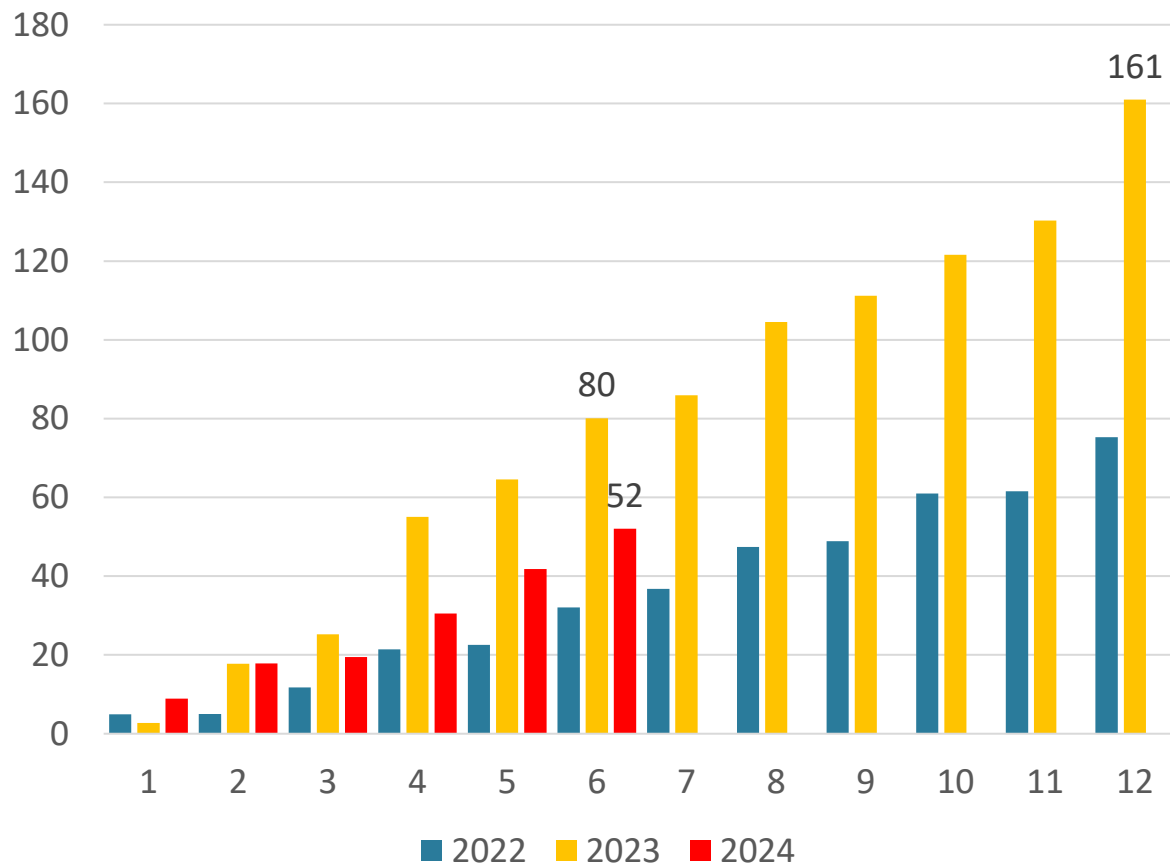
Datu avots: FM, Valsts kase



Finanšu ministrija

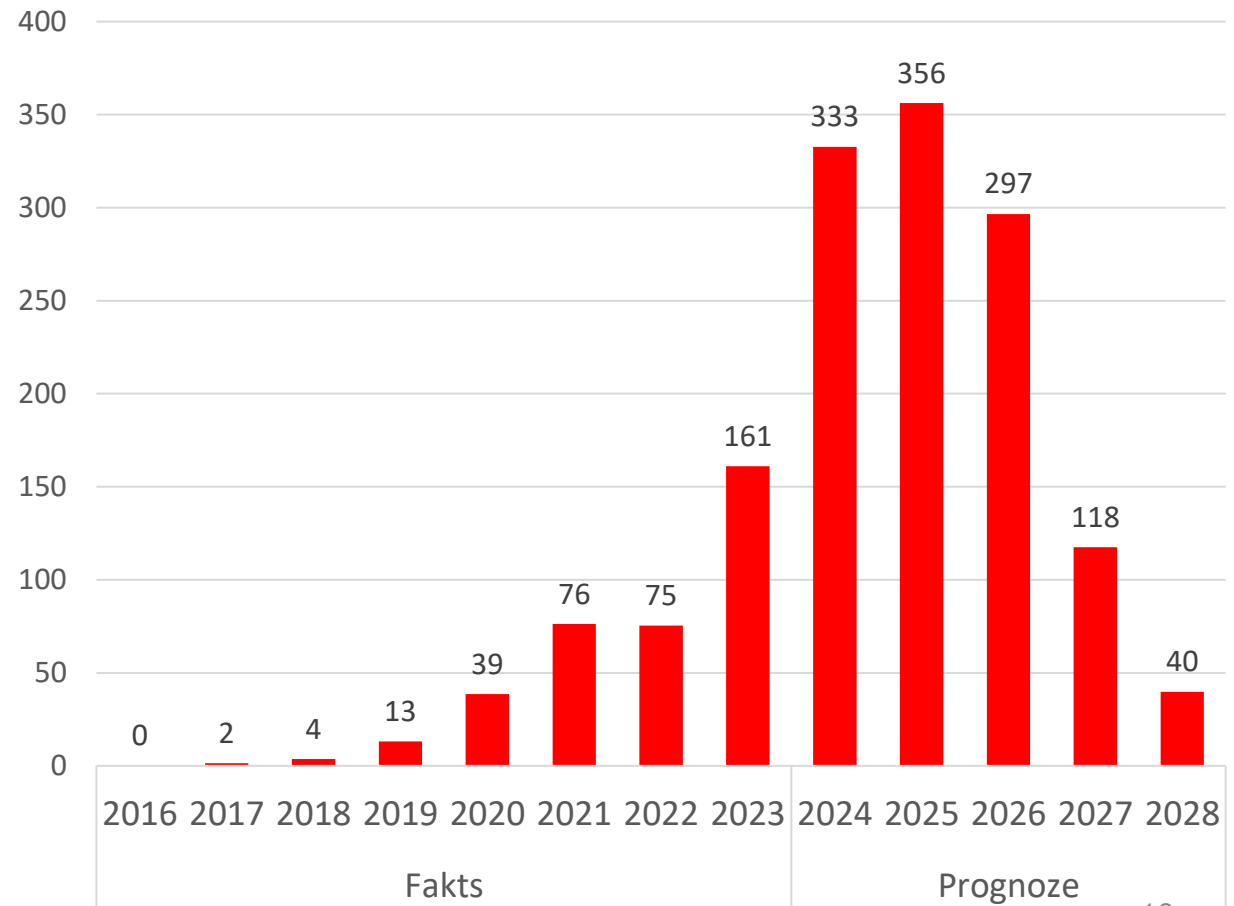
Rail Baltica projekta budžeta izdevumi 6 mēnešos ir 52 milj. euro, līdz gada beigām izdevumiem būtiski jāaug. Vidējā termiņā tiek plānots finansējums tikai apstiprinātajam projekta tvērumam, ko finansē EK un līdzfinansē LV.

Rail Baltica izdevumu izpilde pa mēnešiem (uzkrāti no gada sākuma), milj. euro



Datu avots: Valsts kase, SM, FM (60.07.apakšprogramma)

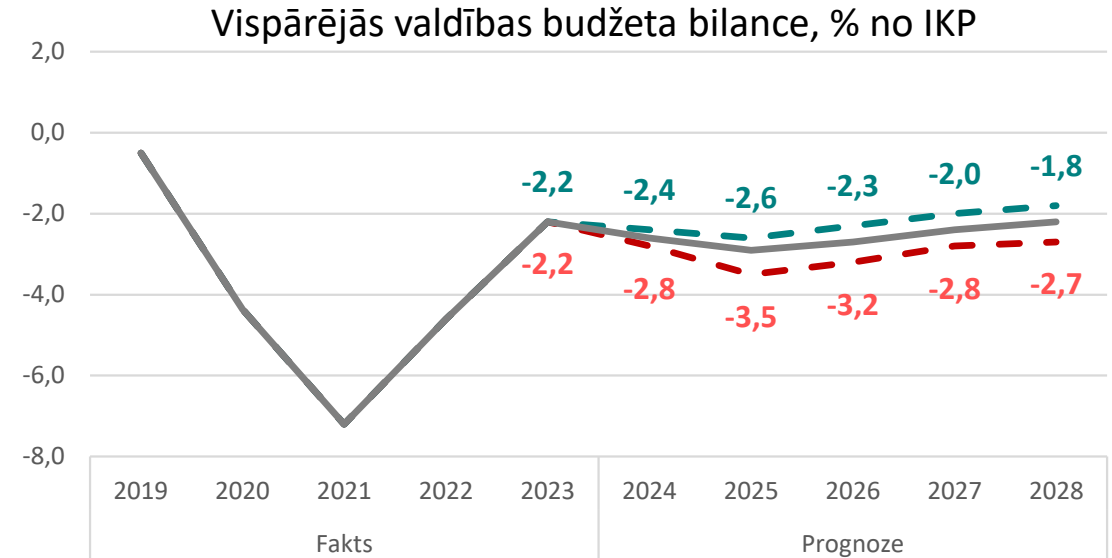
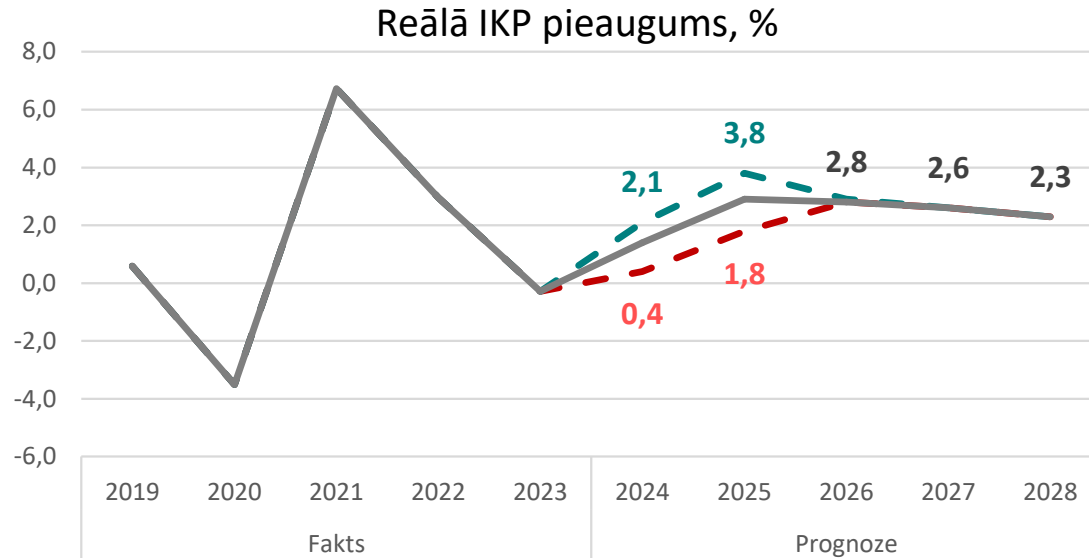
Rail Baltica projekta izdevumi, milj. euro





Finanšu ministrija

Vispārējās valdības budžeta bilance pie nemainīgas politikas bāzes, pesimistiskajā un optimistiskajā scenārijā



— Pesimistiskais scenārijs — Optimistiskais scenārijs — Bāzes scenārijs

Vispārējās valdības budžeta bilance, milj. euro

	2023	2024	2025	2026	2027	2028
	Fakts	Prognoze				
Bāzes scenārijs	-893	-1 075	-1 296	-1 269	-1 177	-1 156
Pesimistiskais scenārijs		-1 182	-1 513	-1 466	-1 370	-1 372
<i>novirze no bāzes scenārija</i>		<i>-106</i>	<i>-217</i>	<i>-197</i>	<i>-192</i>	<i>-216</i>
Optimistiskais scenārijs		-1 029	-1 161	-1 088	-981	-946
<i>novirze no bāzes scenārija</i>		<i>46</i>	<i>135</i>	<i>181</i>	<i>197</i>	<i>209</i>



Finanšu ministrija

Fiskālie nosacījumi un telpa 2025-2028



Finanšu ministrija

Fiskālie nosacījumi

Jaunais ES fiskālais ietvars un FDL nosaka 3 fiskālos nosacījumus, kas jāievēro izstrādājot budžetu: **FDL bilances nosacījums** (tiek pieņemts, ka sākot ar 2025. gadu ir spēkā grozījumi FDL, kas palielina strukturālo deficītu no 0,5% no IKP uz 1,0% no IKP), **ES primārās strukturālās bilances nosacījums** un **ES neto nacionāli finansēto primāro izdevumu pieaugums**.

FDL Bilances nosacījums		2025	2026	2027	2028
strukturālās bilances mērķis	% no IKP	-1.000	-1.000	-1.000	-1.000

EU Strukturālās primārās bilances nosacījums		2025	2026	2027	2028
strukturālās primārās bilances mērķis ES pieja	% no IKP	-1.342	-1.322	-1.302	-1.282
procentu izdevumi	% no IKP	1.2	1.4	1.5	1.5
vienreizējie pasākumi	% no IKP	-1.6	-1.7	-1.5	-1.3
strukturālās bilances mērķis	% no IKP	-0.970	-1.044	-1.268	-1.445

Visu trīs fiskālo nosacījumu prasības tiek izteiktas ar vienu rādītāju – FDL strukturālo bilanci



Finanšu ministrija

Fiskālie nosacījumi (2)

ES Izdevumu pieauguma nosacījums		2024	2025	2026	2027	2028
Neto nacionāli finansēto primāro izdevumu (NNFPI) pieauguma likme	%	4.9	4.5	3.6	3.4	3.4
NNFPI līmenis (nemainīga politika)	milj. EUR		17 715	18 433	18 988	19 689
NNFPI līmenis (bez DRM)	milj. EUR	17 263	18 047	18 458	19 174	19 823
Diskrecionārie ieņēmumu pasākumi (DRM)	milj. EUR	354.30	-238.15	91.89	-0.36	0.00
NNFPI līmenis (ar DRM)	milj. EUR	17 617	17 809	18 550	19 174	19 823
NNFPI pieauguma likme (ar DRM)	%		3.2	2.8	3.9	3.4
procentu izdevumi	milj. EUR		541	645	721	772
Cikliskā bezdarba izdevumi	milj. EUR		9	6	-6	-25
ES finansētie izdevumi	milj. EUR		967	884	623	494
Valsts izdevumi ES finansēto programmu līdzfinansēšanai	milj. EUR		193	156	132	108
vispārējās valdības kopējie izdevumi	milj. EUR		19 519	20 241	20 644	21 172
kopējie ieņēmumi	milj. EUR		18 129	18 855	19 280	19 883
budžeta bilance	milj. EUR		-1 389.76	-1 386.23	-1 363.04	-1 289.17
budžeta bilance	% no IKP		-3.132	-2.960	-2.762	-2.486
bilances cikliskā komponente	% no IKP		-0.43	-0.22	-0.08	0.00
vienreizējie pasākumi	% no IKP		-1.6	-1.7	-1.5	-1.3
strukturālās bilances mērķis	% no IKP		-1.111	-1.081	-1.189	-1.155



Finanšu ministrija

Fiskālā telpa un tai atbilstošā bilance

Fiskālā telpa		2025	2026	2027	2028	
vispārējās valdības budžeta strukturālās bilances prognozes nemainīgas politikas scenārijā		% no IKP	-0.899	-0.831	-0.812	-0.897
strukturālās bilance mērķis saskaņā ar visiem fiskālajiem nosacījumiem		% no IKP	-0.970	-1.000	-1.000	-1.000
fiskālā nodrošinājuma rezerve		% no IKP	0.1	0.1	0.1	0.1
fiskālā telpa		% no IKP	-0.029	0.069	0.088	0.003
fiskālā telpa		milj. EUR	-13.0	32.2	43.5	1.4
Neto nacionāli finansēto primāro izdevumu (NNFPI) pieauguma likme		%	4.18	3.80	3.07	3.47

2025. gadā noteicošais fiskālais nosacījums ir ES primārās strukturālās bilances nosacījums, bet turpmākajos gados FDL bilances nosacījums.

2025. gadā fiskālā telpa ir negatīva -13 milj. *euro*, 2026. un 2027. gadā ir neliela pozitīva fiskālā telpa, bet 2028. gadā praktiski telpas nav.

Fiskālajiem nosacījumiem atbilstošā NNFPI likme ir 4,18% 2025.gadā, 3,80% 2026.gadā, 3,07% 2027.gadā un 3,47% 2028.gadā.

Budžeta bilance % no IKP

2025	2026	2027	2028
-2.991	-2.879	-2.573	-2.331

Ievērojot fiskālos nosacījumus un pieņemot, ka fiskālā nodrošinājuma rezerve tiek izlietota, 2025. un 2026. gadā budžeta deficīts gandrīz sasniedz 3% robežu.



Finanšu ministrija

Neto nacionāli finansētie primārie izdevumi

Neto nacionāli finansētos izdevumus iegūst no kopējiem vispārējās valdības izdevumiem atskaitot procentu izdevumus, cikliskā bezdarba izdevumus, ES finansētos izdevumus un valsts izdevumus ES finansēto izdevumu līdzfinansēšanai

Kopējie vispārējās valdības budžeta izdevumi

procentu izdevumi

cikliskā bezdarba izdevumi

ES finansētie izdevumi

Valsts izdevumi ES finansēto programmu līdzfinansēšanai

Neto primārie nacionāli finansētie izdevumi

NNFPI pieaugums pie nemainīgas politikas

kopējie vispārējās valdības budžeta izdevumi	milj. EUR	16 525	18 717	19 425	20 124	20 458	21 038
procentu izdevumi	milj. EUR	254	457	541	645	721	772
cikliskā bezdarba izdevumi	milj. EUR	0,0	12,6	8,5	5,9	-6,3	-25,4
ES finansētie izdevumi	milj. EUR	702	801	967	884	623	494
valsts izdevumi ES finansēto programmu līdzfinansēšanai	milj. EUR	168	183	193	156	132	108
neto primārie nacionāli finansētie izdevumi	milj. EUR	15 402	17 263	17 715	18 433	18 988	19 689
neto primāro nacionāli finansēto izdevumu pieaugums	likme		12,1%	2,62%	4,05%	3,01%	3,69%

Pie nemainīgas politikas 2025. gadā NNFPI pieaug par 2,62%.



Finanšu ministrija

NNFPI likme un DIP koriģētais NNFPI pieaugums

Pieļaujama NNFPI nesakrīt ar no fiskālajiem nosacījumiem aprēķināto NNFPI likmi, jo likme tiek koriģēta ar diskrecionārajiem ieņēmumu pasākumiem. Ja iepriekšējos gados ir pieņemti lēmumi, kas samazina ieņēmums, tādā pašā apjomā ir jākoriģē izdevumu pieaugums.

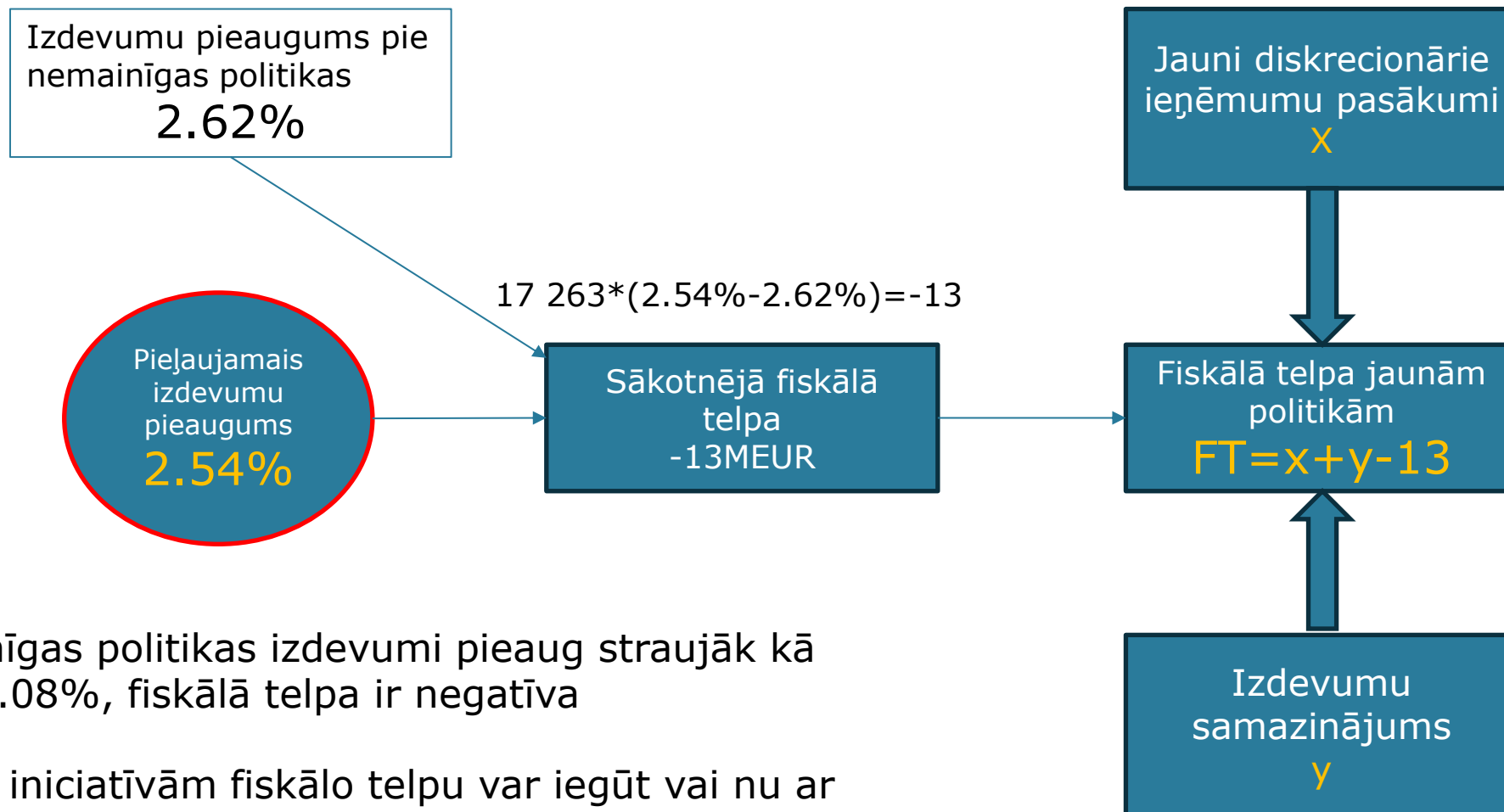
Valsts budžeta sagatavošanā ir jāņem vērā arī fiskālā nodrošinājuma rezerve

		2024	2025	2026	2027	2028
NNFPI	likme (%)		4,18%	3,80%	3,07%	3,47%
diskrecionārie ieņēmumu pasākumi	milj. EUR	354	-238	92	0	0
fiskālā nodrošinājuma rezerve	milj. EUR		-44	47	49	52
pieļaujama NNFPI valsts budžetā	likme (%)		2,54%	4,31%	3,06%	3,46%



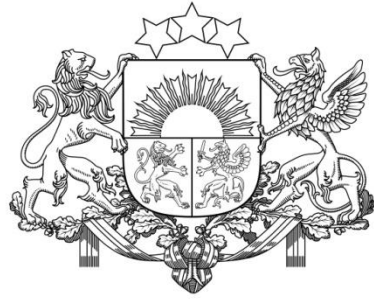
Finanšu ministrija

Fiskālās telpas palielināšanas iespējas



Tā kā pie nemainīgas politikas izdevumi pieaug straujāk kā pieļaujams par 0.08%, fiskālā telpa ir negatīva

Jaunām politikas iniciatīvām fiskālo telpu var iegūt vai nu ar jauniem diskrecionārajiem ieņēmumu pasākumiem, vai arī ar esošo izdevumu samazinājumu, vispirms «aizberot» negatīvo telpu



Finanšu ministrija