



Finanšu ministrija

# **Valsts budžeta 2025. gadam un budžeta ietvara 2025.–2027. gadam likumprojekts**

Finanšu ministrija  
2024. gada 14. oktobris



Finanšu ministrija

# Budžeta veidošanas stratēģiskie mērķi

1. Fiskālā ilgtspēja budžeta plānošanā.
2. Galvenā prioritāte - iekšējā un ārējā drošība.
3. Nodokļu pārskatīšana, pieejamais ES fondu finansējums un pārskatīti budžeta izdevumi – papildu stimuli ekonomikas noturībai.
4. Darba spēka nodokļu konkurētspēja reģionā, tajā skaitā darbaspēka pieejamība.
5. Publiskā sektora izdevumu efektīvizēšana, tajā skaitā atlīdzības izdevumu ierobežošana (2,6% apmērā).
6. Reģionāli sabalansēta resursu pieejamība pašvaldībām, tajā skaitā papildu atbalsts ES ārējās robežas pašvaldībām.
7. Nevienlīdzības mazināšana.





Finanšu ministrija

# Valsts konsolidētā budžeta ieņēmumi pieaug par 583,2 miljoniem eiro, bet izdevumi par 876,5 miljoniem eiro salīdzinājumā ar 2024. gadu

VALSTS KONSOLIDĒTĀ  
BUDŽETA IEŅĒMUMI

**15,1**  
miljardi eiro



VALSTS  
KONSOLIDĒTĀ  
BUDŽETA IZDEVUMI

**17,1**  
miljardi eiro

**2025**

Valdības prioritāte

*Valsts drošība*

IKP

*44 379,0  
milj. eiro*

Vidējā inflācija

*2,2%*

Vispārējās valdības  
budžeta deficīts

*2,9  
% no IKP*



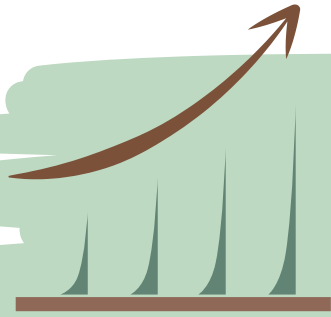
Finanšu ministrija

# Kopsavilkums par 2025. gada valsts budžetu



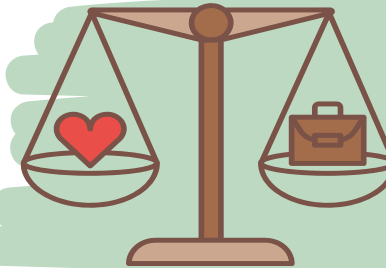
## VALSTS KONSOLIDĒTAIS BUDŽETS

Ieņēmumi: **15 080,6** milj. eiro  
Izdevumi: **17 093,4** milj. eiro  
Balance: **- 2 012,7** milj. eiro



## VALSTS PAMATBUDŽETS

Ieņēmumi: **10 201,3** milj. eiro  
Izdevumi: **12 679,4** milj. eiro  
Balance: **- 2 478,0** milj. eiro

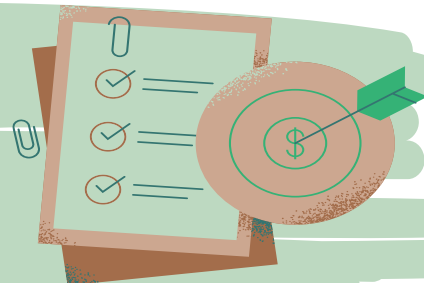


## VALSTS SPECIĀLAIS BUDŽETS

Ieņēmumi: **5 209,0** milj. eiro  
Izdevumi: **4 743,6** milj. eiro  
Balance: **465,3** milj. eiro

## Valsts pamatfunkciju īstenošana

Izdevumi: **9 945,7** milj. eiro



## ES politiku instrumentu un pārējās ĀFP līdzfinansēto projektu un pasākumu īstenošana

Izdevumi: **2 733,7** milj. eiro





Finanšu ministrija

# Makroekonomiskās prognozes 2024-2028

(2024. gada jūnijs\*)

	2024	2025	2026	2027	2028
IKP faktiskajās cenās, milj. eiro	41894	44379	46836	49349	51851
pieaugums faktiskajās cenās, %	3,8	5,9	5,5	5,4	5,1
pieaugums salīdzināmās cenās, %	1,4	2,9	2,8	2,6	2,3
IKP deflators, izmaiņas %	2,4	2,9	2,7	2,7	2,7
PCI (vidēji gadā), %	1,2	2,2	2,5	2,5	2,5
Tautsaimniecībā nodarbināto mēn. vid. bruto darba samaksa, eiro	1655	1760	1865	1958	2056
pieaugums faktiskajās cenās, %	7,7	6,3	6,0	5,0	5,0
pieaugums salīdzināmās cenās, %	6,4	4,0	3,4	2,4	2,4
Nodarbinātība, tūkst. iedzīvotāju (atbilstoši darbaspēka apsekoj.)	884	884	883	882	878
pieaugums, %	0,0	0,0	-0,1	-0,2	-0,4
Bezdarba līmenis (gada vidējais), % no ekon. aktīviem iedzīv.	6,7	6,3	6,0	5,5	4,9

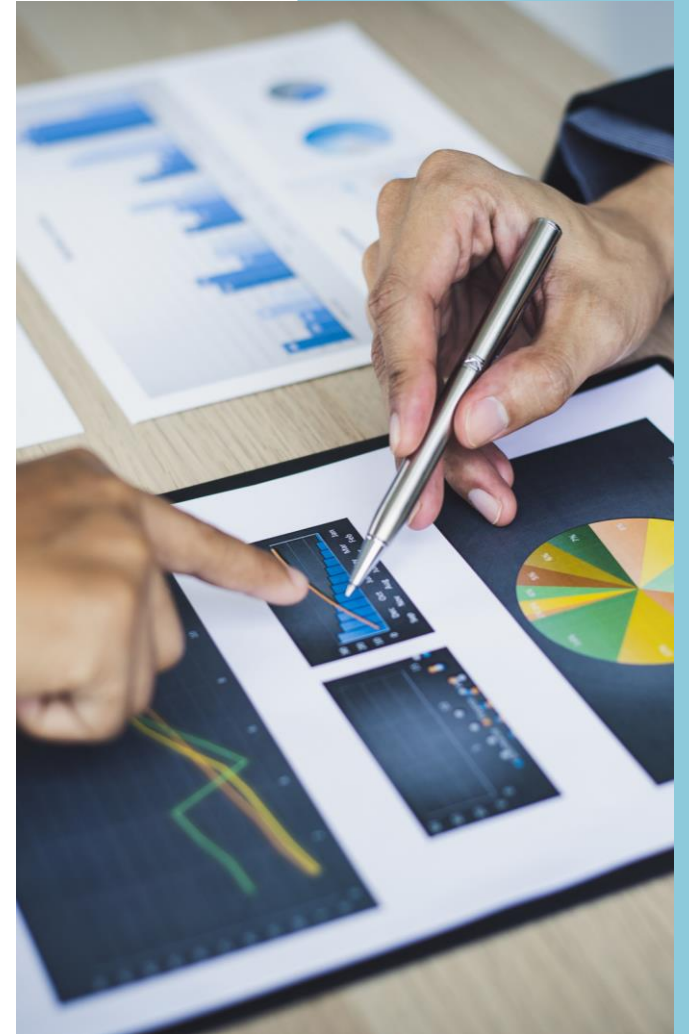
Datu avots: CSP, FM prognozes \* - pirms CSP 30.septembra IKP datu revīzijas



Finanšu ministrija

# Lejupvērstie riski

- ❑ Ģeopolitiskās situācijas pasliktināšanās.
- ❑ Procentu likmes saglabājas augstas ilgāk nekā prognozēts.
- ❑ ES fondu investīciju kavēšanās.
- ❑ Lēnāka nekā prognozēts izaugsme galvenajās tirdzniecības partnervalstīs.
- ❑ Konkurētspējas mazināšanās, algu pieaugumam apsteidzot produktivitātes pieaugumu.





Finanšu ministrija

## Budžeta procesā pieļaujamā valsts budžeta izdevumu pieauguma likme 2025. gadā ir 2,54 % (~2,6%)

Pieļaujamie neto nacionāli finansētie primārie izdevumi (NNFPI) tiek aprēķināti, izmantojot fiskālos nosacījumus un diskrecionāros ieņēmumu pasākumus.

Ja iepriekšējos gados ir pieņemti lēmumi, kas samazina ieņēmumus, tad tādā pašā apjomā ir jākorrigē izdevumu pieaugums.

Valsts budžeta sagatavošanā ir jāņem vērā arī fiskālā nodrošinājuma rezerve.

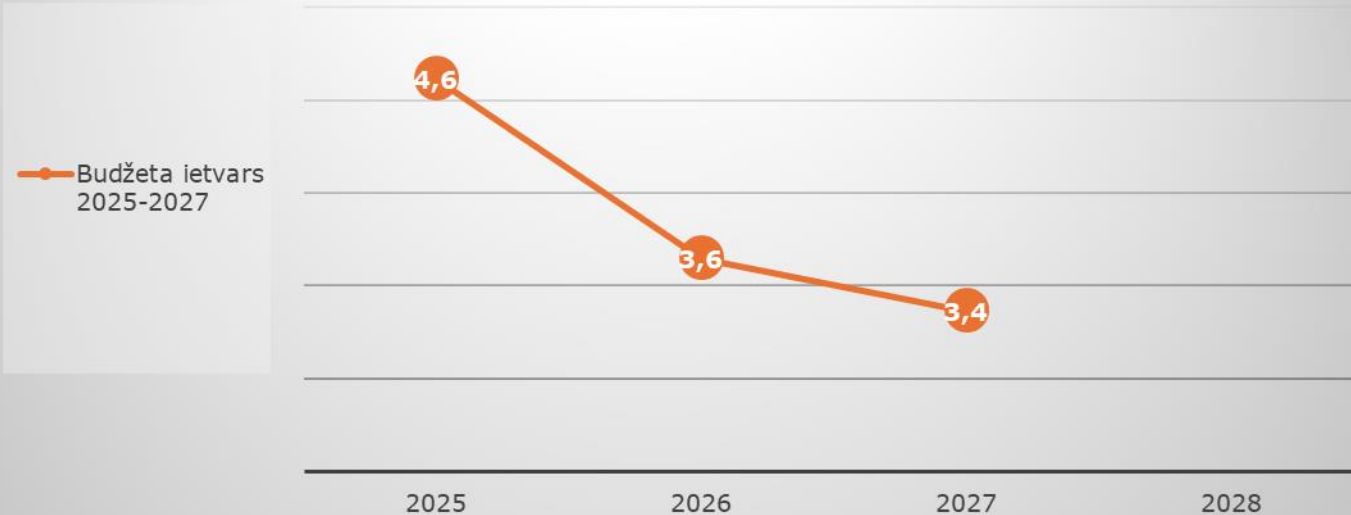
	2024	2025	2026	2027	2028
NNFPI likme		4,18%	3,80%	3,07%	3,47%
diskrecionārie ieņēmumu pasākumi milj. eiro	354	-238	92	0	0
fiskālā nodrošinājuma rezerve		-44	-47	-49	-52
<b>pieļaujamais NNFPI valsts budžetā</b>		<b>2,54%</b>	<b>4,31%</b>	<b>3,06%</b>	<b>3,46%</b>



Finanšu ministrija

# Budžeta ietvars nodrošina fiskālās trajektorijas ievērošanu un fiskālo ilgtspēju

NNFPI\* pieaugums bez DRM\*\* (%)



\* - neto nacionāli finansētie primārie izdevumi    \*\* - diskrecionārie izdevumu pasākumi

Budžeta ietvara 2025. – 2027. gadam sagatavošanā tika ņemts vērā MK lēmums par Fiskālās disciplīnas likuma **pieļaujamā strukturālā deficīta** paaugstināšanu no 0,5% no IKP uz **1% no IKP**.

**NB! Ņemot vērā šīs izmaiņas, nav paredzēta jaunu izdevumu pasākumu atzīšana par vienreizējiem (papildus jau apstiprinātajiem).**

Deficīts 2,9% no IKP

Parāds 47% no IKP

Deficītu pamatā veido ārpuselpas pasākumi un procentu maksājumi, pārējie izdevumi tiek nosegti ar ieņēmumiem.

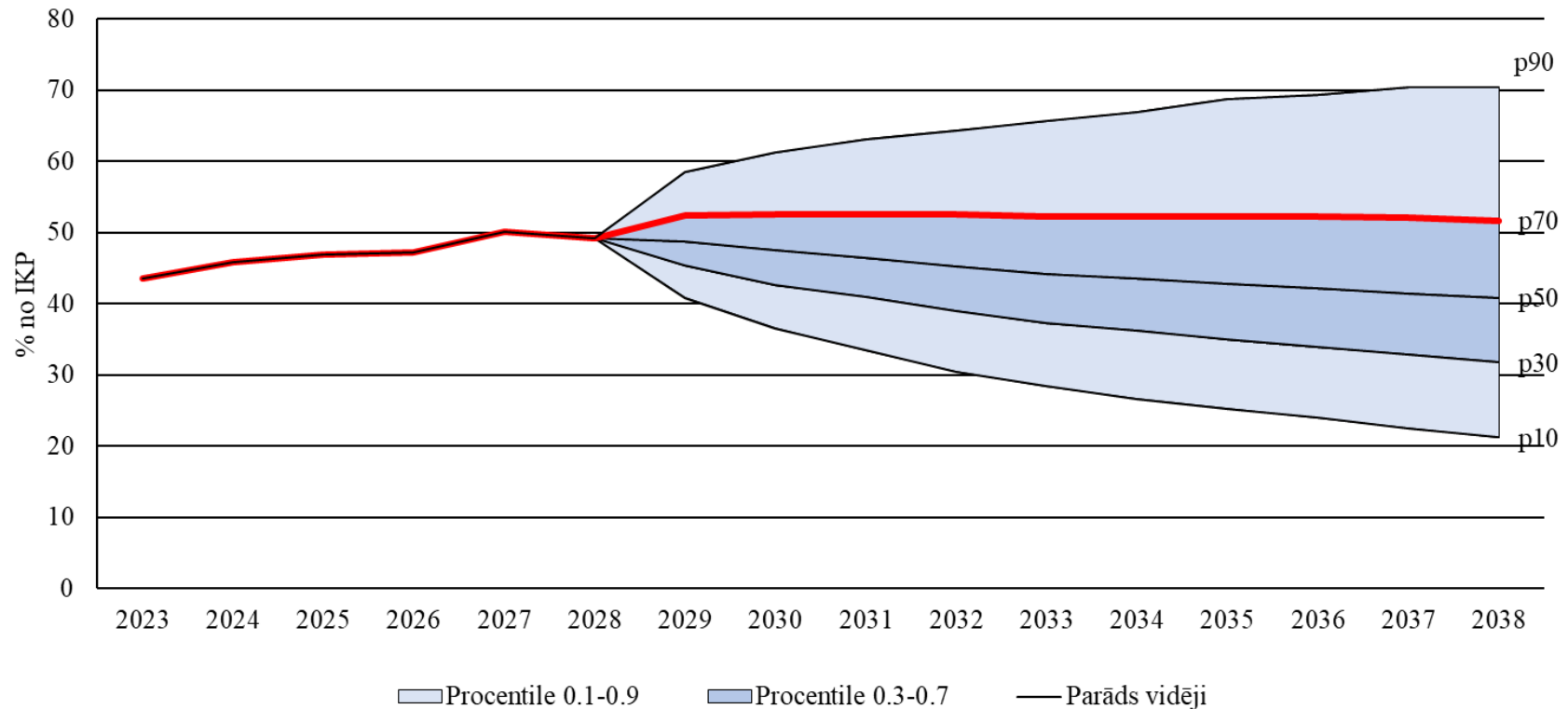
	2025
<b>Nominālā bilance, % no IKP</b>	<b>2,9</b>
<b>Procentu izdevumi, % no IKP</b>	<b>1,2</b>
<b>Ārpuselpas pasākumi, % no IKP, t.sk.</b>	<b>1,7</b>
aizsardzības amortizācija	1,0
iekšējās drošības un aizsardzības vienreizējās investīcijas	0,7
<b>Bilance bez procentu maksājumiem un ārpuselpas pasākumiem</b>	<b>0</b>





# Parāds ir ilgtspējīgs

Pēc «aizsardzības un drošības» ārkārtas investīciju pabeigšanas, turpmāk īstenojot fiskālo politiku ar **strukturālo deficītu zemāku vai vienādu ar 1% no IKP, parāds ar 50% varbūtību ilgtermiņā būs tuvu 40% no IKP.**





Finanšu ministrija

# Ar budžeta ieņēmumu un izdevumu pasākumiem tiek samazināta nevienlīdzība (1)

Finanšu ministrija veic **izplatīšanās ietekmes analīzi**, izmantojot **EUROMOD nodokļu un pabalstu mikrosimulāciju modeli**.

2025. gadā izplatīšanās ietekmes analīzē tika vērtēta vairāku pasākumu ietekme uz ienākumu nevienlīdzību un māsaimniecību ienākumiem:

- **Nodokļu politikas izmaiņas:**
  - divpakāpju IIN likmes ieviešana;
  - diferencētā neapliekamā minimuma aizstāšana ar fiksēto neapliekamo minimumu;
  - pensionāra neapliekamā minimuma paaugstināšana,
  - VSAOI un brīvprātīgo apdrošināšanas iemaksu objekta maksimālā apmēra palielināšana,
  - IIN likmes izlīdzināšana pārējiem ienākumiem (dividendēm, procentiem, u.c.).
- **minimālo ienākumu sliekšņa paaugstināšana** no 20% līdz 22% no ienākumu mediānas, kas tiek izmantota, lai noteiktu GMI sliekšni un no tā izrietošo GMI pabalstu un mājokļa pabalstu, valsts sociālā nodrošinājuma pabalstu, minimālo vecuma, invaliditātes un apgādnieka zaudējuma pensiju.
- **izmaiņas pensiju indeksācijas mehānismā**, paredzot, pārskatīt valsts pensiju vai tās daļas apmēru, kas nepārsniedz iepriekšējā kalendārā gada vidējās apdrošināšanas iemaksu algas valstī apmēru.

Plānotie pasākumi kopumā uzlabo ienākumu nevienlīdzību raksturojošos rādītājus - samazina Džini koeficientu un kvintiju attiecību indeksu S80/S20, kā arī nabadzības riska indeksu.

2025					
Nevienlīdzības rādītājs	Koeficienta vērtība	Nodokļu politikas izmaiņas	Minimālo ienākumu sliekšņa izmaiņas	Izmaiņas pensiju indeksācijā	Koeficienta vērtība (pēc pasākumiem)
<i>Džini koeficients</i>	33,23	-0,33	-0,15	0,002	32,76
<i>S80/S20</i>	5,77	-0,003	-0,10	0,003	5,67
<i>Nabadzības riska indekss</i>	20,9%	-0,8 pp	0,0 pp	0,0 pp	20,2%

**Džini koeficients** raksturo ienākumu nevienlīdzību. Tas variē no 0 līdz 100. Džini koeficients ir 0, ja pastāv absolūtā ienākumu vienlīdzība (t.i., visiem iedzīvotājiem ir vienādi ienākumi), bet, ja Džini koeficients ir 100, tad visus ienākumus saņem viens sabiedrības pārstāvis. **Latvijas ilgtspējīgas attīstības stratēģijas mērķis ir panākt, ka Džini indeksa vērtība 2030. gadā ir zemāka par 30 punktiem, bet NAP2027 nosaka, ka jau 2027. gadā šī rādītāja vērtībai jābūt 30 punktu.**

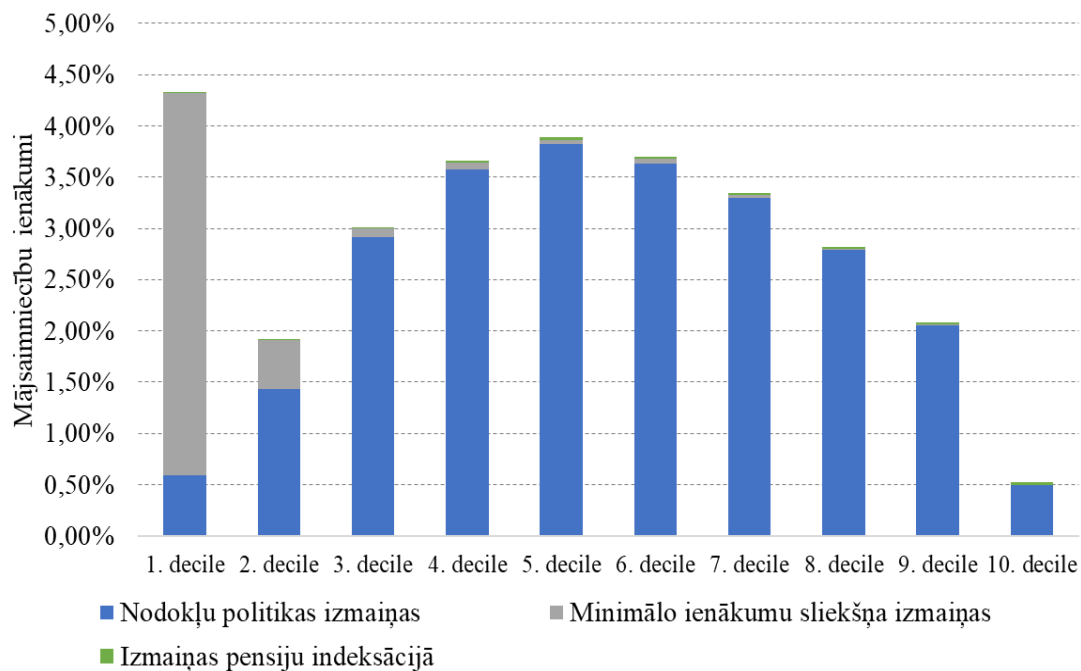
**S80/S20 kvintiju attiecības indekss** raksturo attiecību starp rīcībā esošo ienākumu summu, ko saņem 20% valsts iedzīvotāju ar augstākajiem ienākumiem (augstākā kvintile), pret ienākumu summu, ko saņem 20% valsts iedzīvotāju ar zemākajiem ienākumiem (zemākā kvintile). **NAP2020 stratēģisko mērķu indikators S 80/S20 ienākumu kvintiju attiecības indekss 2020. gadam mērķa lielums bija 4,8.**

**Nabadzības riska indekss** – iedzīvotāju īpatsvars (procentos), kuru ekvivalentie rīcībā esošie ienākumi ir zem nabadzības riska sliekšņa. Nabadzības riska sliekšnis ir 60% no ekvivalento rīcībā esošo ienākumu mediānas. **Sociālās aizsardzības un darba tirgus politikas pamatnostādnes 2021.-2027. gadam noteikts mērķis nabadzības riska indeksu samazināt līdz 19% 2027.gadā.**



Finanšu ministrija

## Ar budžeta ieņēmumu un izdevumu pasākumiem tiek samazināta nevienlīdzība (2)



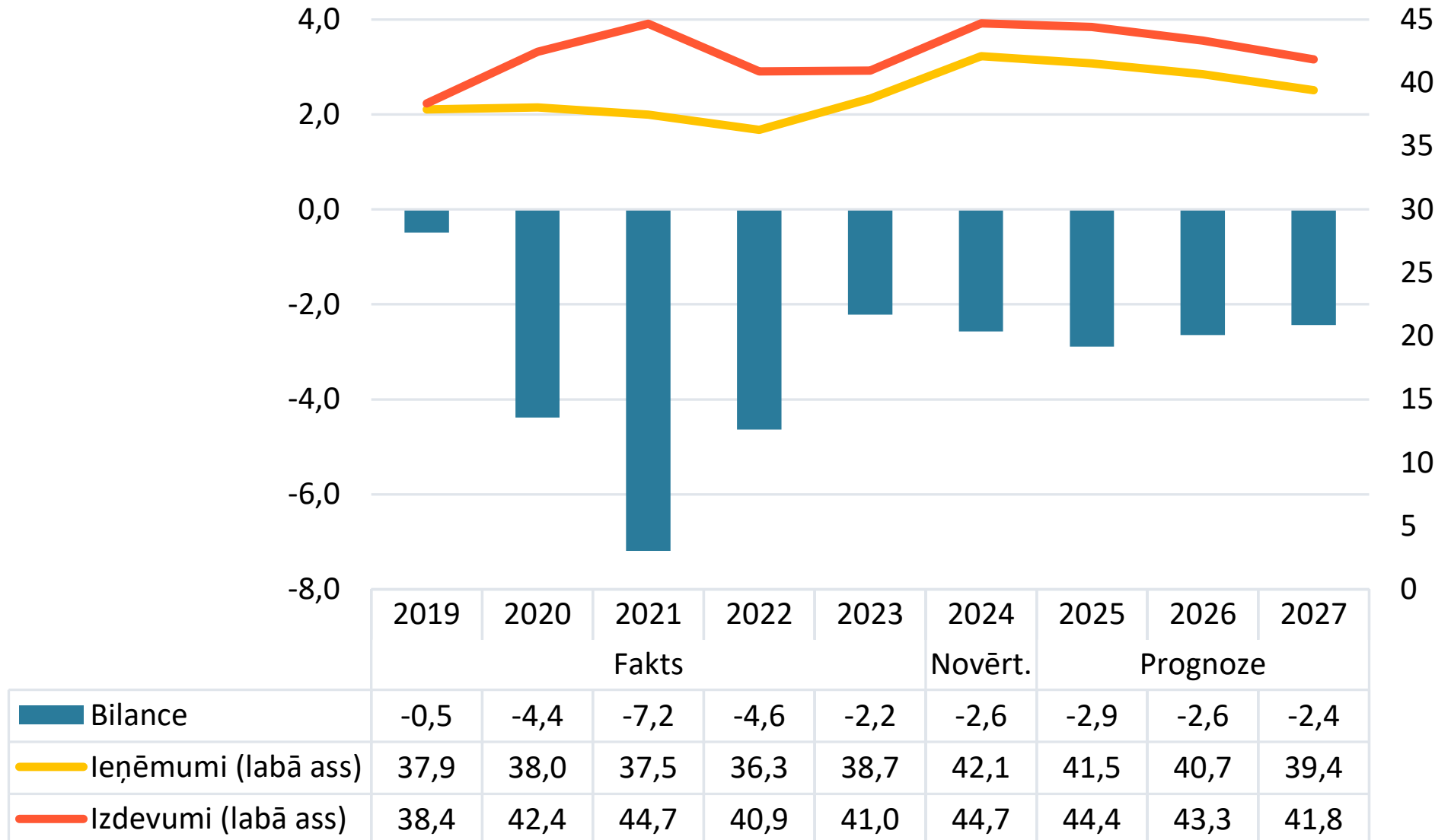
Kopumā pasākumi **palielina mājsaimniecību ienākumus visās ienākumu decilēs** – straujākais pieaugums ir novērojams tieši 1. decilē (mājsaimniecībām ar zemākajiem ienākumiem), kur lielu efektu uz mājsaimniecību ienākumiem nodrošina minimālā ienākuma sliekšņa izmaiņas.

	2025						
	Vidējie mājsaimniecību ienākumi	Nodokļu politikas izmaiņas		Minimālo ienākumu sliekšņa izmaiņas		Izmaiņas pensiju indeksācijā	
	<i>Euro</i>	<i>Euro</i>	%	<i>Euro</i>	%	<i>Euro</i>	%
1. decile	3 971	23	0,59%	148	3,73%	0	0,00%
2. decile	6 647	95	1,43%	32	0,47%	0	0,00%
3. decile	8 525	248	2,91%	8	0,09%	1	0,01%
4. decile	10 413	372	3,58%	7	0,07%	2	0,02%
5. decile	12 063	461	3,82%	5	0,04%	3	0,03%
6. decile	14 000	509	3,64%	6	0,04%	3	0,02%
7. decile	16 407	541	3,30%	4	0,02%	4	0,02%
8. decile	19 213	535	2,79%	3	0,01%	4	0,02%
9. decile	23 439	481	2,05%	1	0,01%	5	0,02%
10. decile	38 068	188	0,49%	1	0,00%	9	0,02%



Finanšu ministrija

# Vispārējās valdības budžeta bilance, ieņēmumi un izdevumi, % no IKP

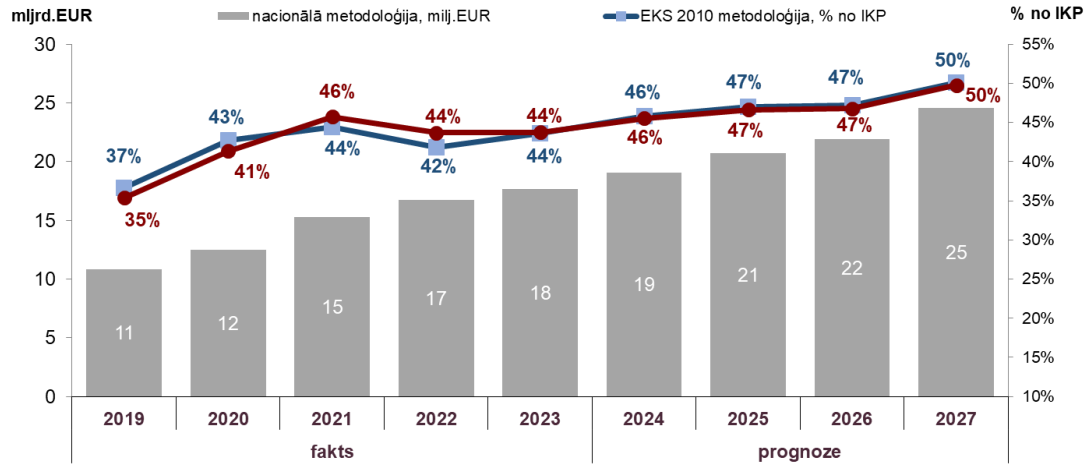




Finanšu ministrija

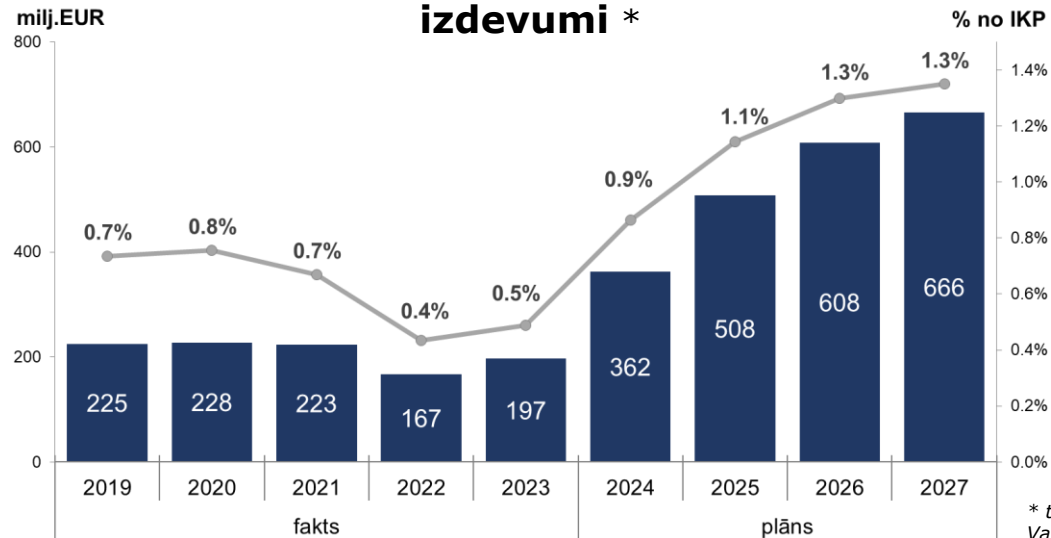
# Valsts parāds un parāda apkalpošanas izdevumi ar pieaugošo tendenci

## Valsts parāda attīstības tendences

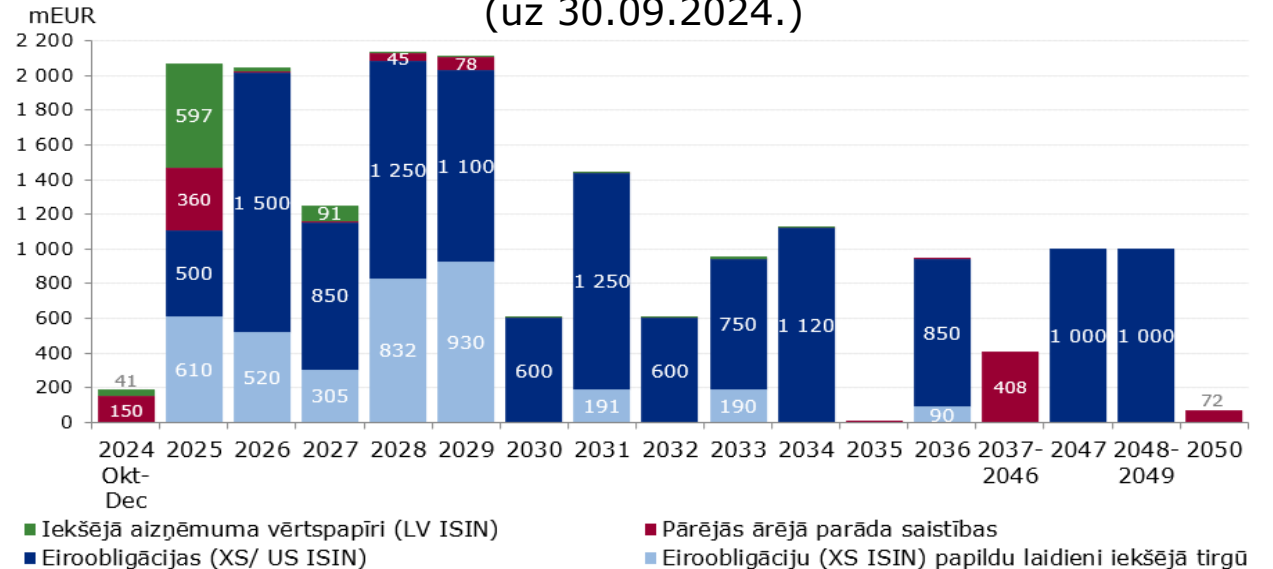


- Latvijas valsts parāds joprojām ir viens no zemākajiem Eiropas Savienības un eirozonas dalībvalstu vidū.
- Sagaidāms, ka vispārējās valdības parāda līmenis attiecībā pret IKP vidējā termiņā pakāpeniski pieaugs no 46% 2024. gadā līdz 50% 2027. gadā. Fiskālās disciplīnas likumā noteiktais parāda nosacījums (60% no IKP) vidējā termiņā tiks ievērots.
- Nākamajos trīs gados ir jāpārfinansē uzņemtās parādsaistības 5,4 mljrd. EUR apmērā. Jaunu aizņēmumu procentu likmes ietekmēs galvenokārt centrālo banku monetārās politikas lēmumi, kā arī dažādu faktoru, t.sk. ģeopolitisko, izraisīts finanšu tirgus svārstīgums un nenoteiktība. Parāda apkalpošanas izdevumi pakāpeniski pieaugs, taču joprojām paliks mērenā līmenī.

## Valsts budžeta programmas «Valsts parāda vadība» izdevumi \*



## Centrālās valdības aizņēmumu atmaksas grafiks, milj. eiro (uz 30.09.2024.)

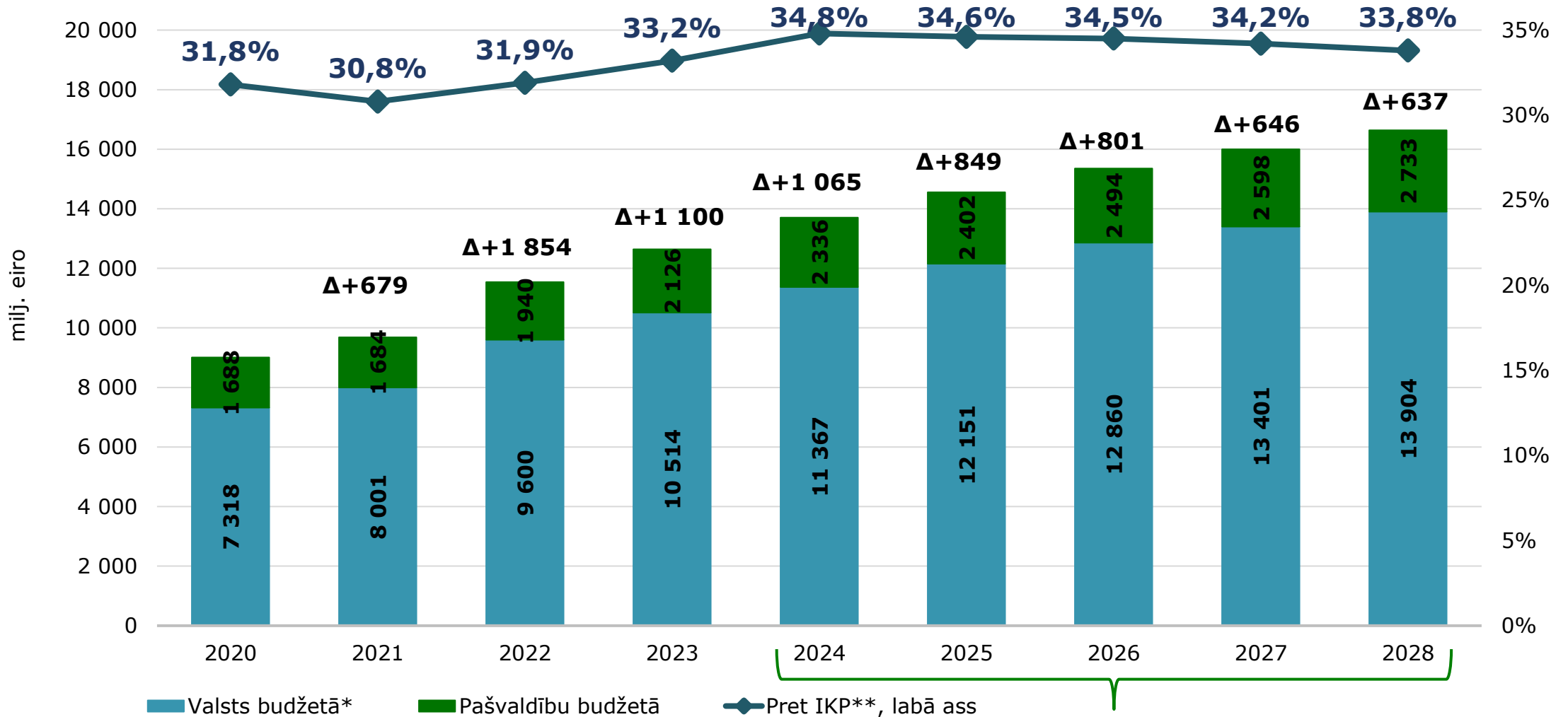


\* t.sk. procentu maksājumi Valsts sociālās apdrošināšanas aģentūrai par speciālā budžeta spēkā esošajiem termiņnoguldījumiem Valsts kasē 78,2 milj.eiro 2025.gadā, 34,9 milj.eiro 2026.gadā un 22,9 milj.eiro 2027.gadā



Finanšu ministrija

# Kopbudžeta nodokļu ieņēmumi pieaug



Datu avots: FM

\* neieskaitot ieņēmumus vienotajā nodokļu kontā un VSAOI iemaksas 2.pensiju līmenī;

\*\* nodokļu ieņēmumi kopā («nodokļu slogs»)



Finanšu ministrija

# Ar sociāliem partneriem saskaņotas nodokļu izmaiņas

## Darbaspēka nodokļu sistēmas uzlabošana

- konkurētspējīgs darbaspēka nodokļu slogs reģionā;
- vienkāršošana – IIN fiksēts neapliekamais minimums (510 eiro/mēnesī 2025. gadā), divas likmes (25,5% un 33%);
- iegūst 95% strādājošo;
- pozitīva ietekme uz ekonomisko izaugsmi;
- dubultots pensionāra neapliekamais minimums (1000 eiro/mēnesī);
- IIN atvieglojuma koplīgumiem paplašināšana (mobilitātei);
- Minimālās algas paaugstināšana uz 740 eiro mēnesī 2025. gadā;
- skaidrāka progresivitāte - papildus IIN likme 3% apmērā ienākumiem virs 200 000 eiro gadā.

## Tiek turpināti nodokļu atbalsta pasākumi lauksaimniecības nozarei un produktiem

- PVN likme 12% svaigiem augļiem, ogām un dārzeņiem;
- saņemtais valsts un ES atbalsts netiek iekļauts ar IIN apliekamajā ienākumā.

## Kompensējošie pasākumi

- terminēta VSAOI viena procentpunkta pārnese no fondētās pensiju shēmas uz pirmo pensiju līmeni;
- akcīzes nodokļa likmju paaugstināšana (alkoholiskiem dzērieniem, tabakas izstrādājumiem, degvielai u.c.);
- transportlīdzekļu nodokļu likmju paaugstināšana;
- izložu un azartspēļu nodokļu likmju paaugstināšana.

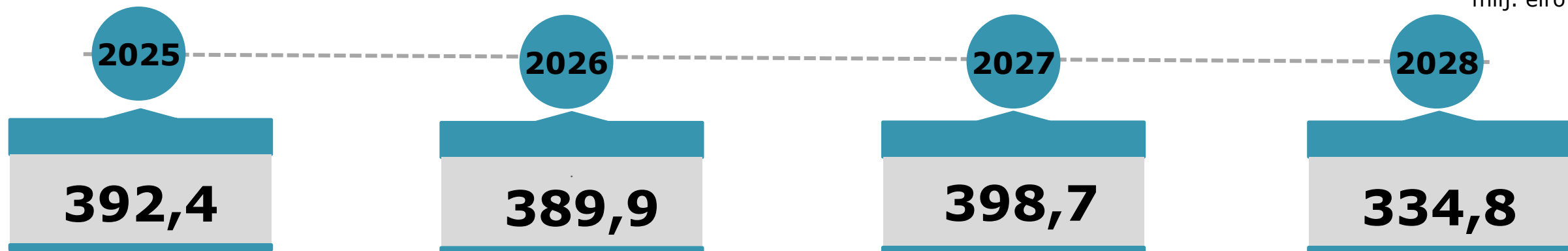




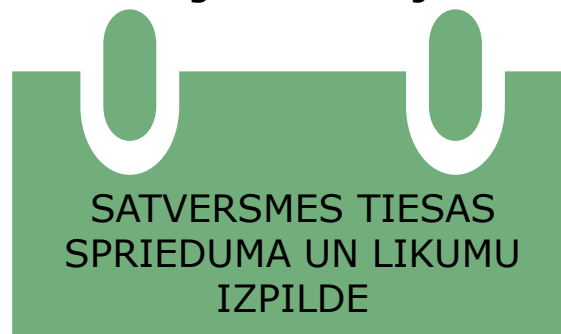
Finanšu ministrija

# Atbalstītais papildu finansējums prioritārajiem pasākumiem 2025.-2028. gadam

milj. eiro



## Būtiskākās prioritātes vidējā termiņā



2025	2026	2027	2028
284,3	221,1	210,8	148,2

2025	2026	2027	2028
3,6	4,7	1,8	1,8

2025	2026	2027	2028
37,0	38,6	38,9	40,3

2025	2026	2027	2028
67,5	125,5	147,1	144,4

Pedagogu atalgojuma pieaugums (30 milj. eiro ik gadu ievērojot 2,6%)

Dotācija pašvaldībām autonomo funkciju veikšanai. IIN proporcijas maiņa no 75% uz 78%.



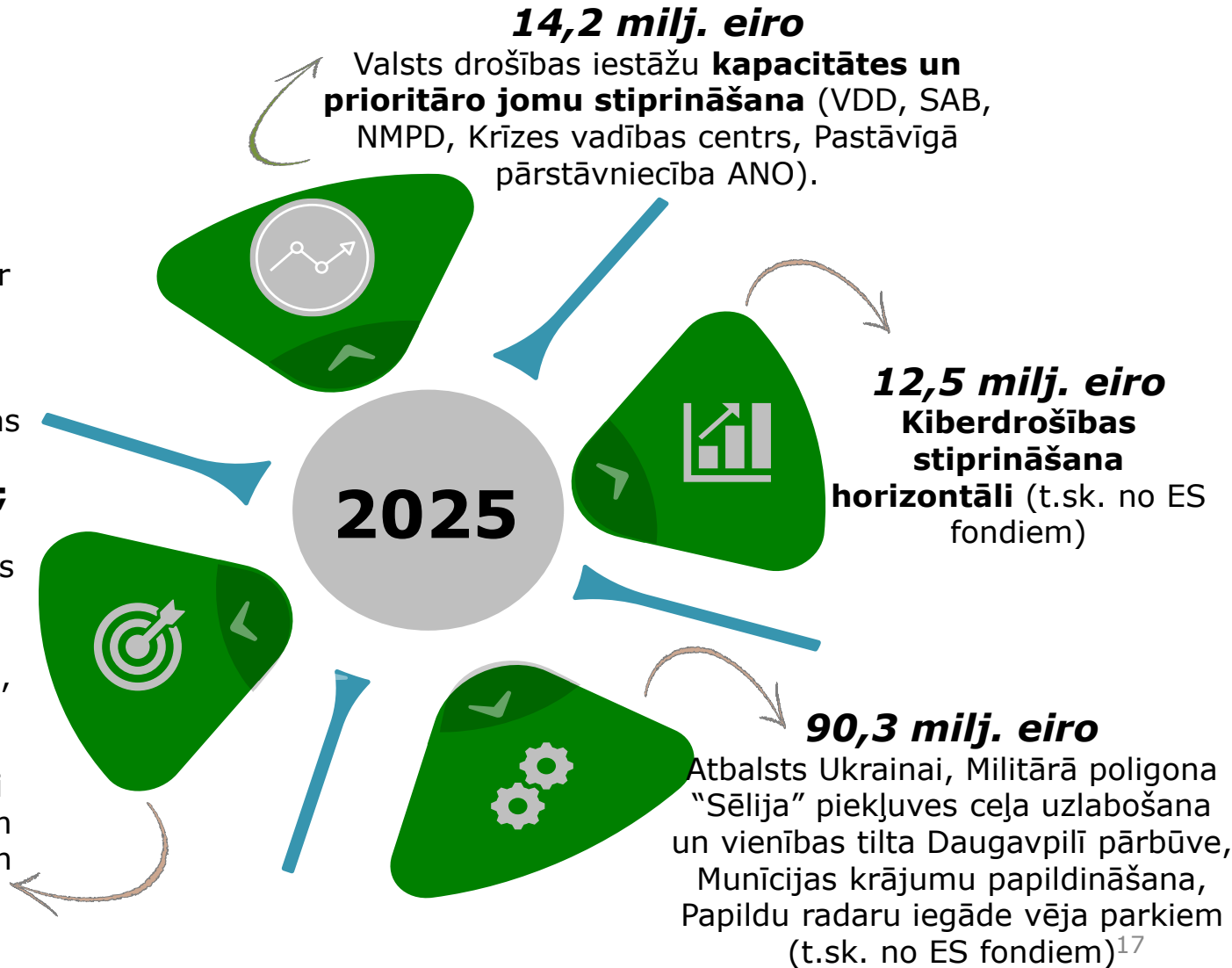


Finanšu ministrija

# Valsts drošības prioritātēm – novirzīta lielākā daļa no kopējā 2025. gada finansējuma, tajā skaitā no banku solidaritātes iemaksām



**167,4 milj. eiro**  
Iekšlietu dienestu un Ieslodzījuma vietu pārvaldes amatpersonu ar speciālajām dienesta pakāpēm, kā arī Valsts ieņēmumu dienesta Nodokļu un muitas policijas pārvaldes **atalgojuma palielināšana par 10%**; pastiprināta robežapsardzības sistēmas darbības režīma pagarināšana, valsts materiālo rezervju iegāde, atjaunināšana un uzturēšana; pasākumu plāna atbalsta sniegšanai Ukrainas civiliedzīvotājiem īstenošana; apcietināto un notiesāto personu konvojēšanas funkcijas nodrošināšana

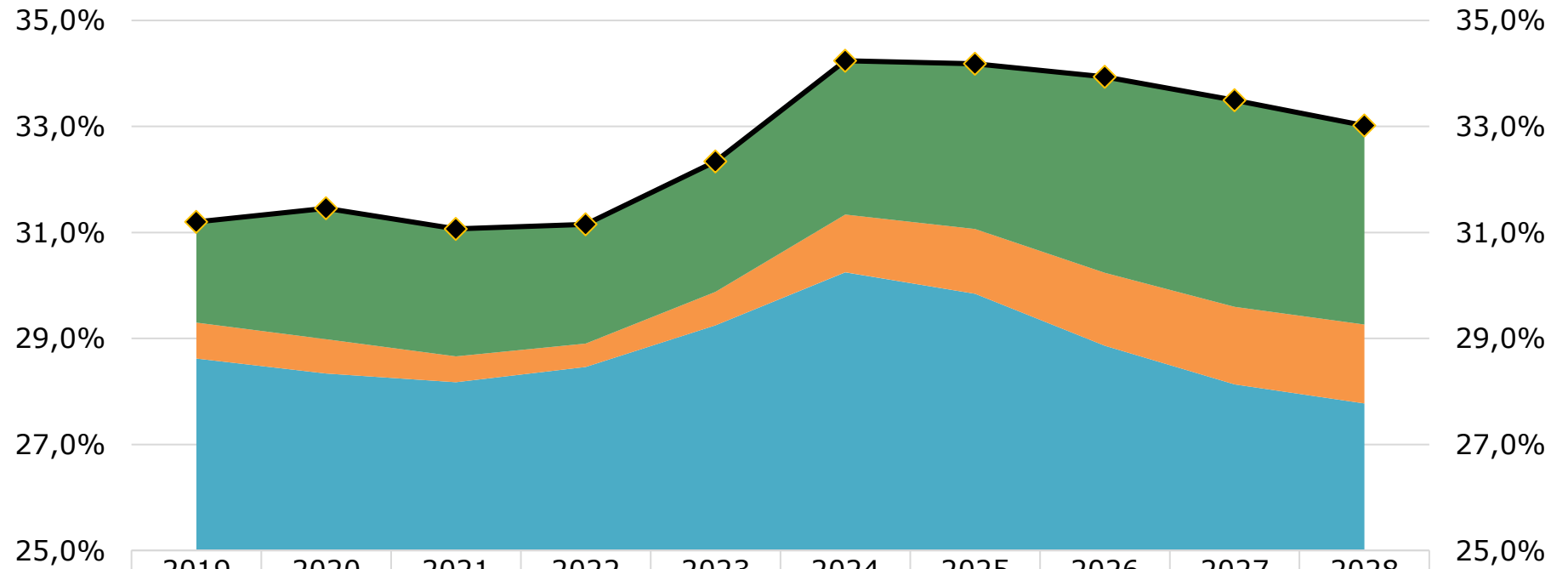




Finanšu ministrija

# Strauji pieaugošais finansējums valsts drošībai ierobežo finansējuma iespējas pārējiem izdevumiem

Nodokļu slogs, izdevumi aizsardzības funkcijai un procentu izdevumi (D.41), % no IKP



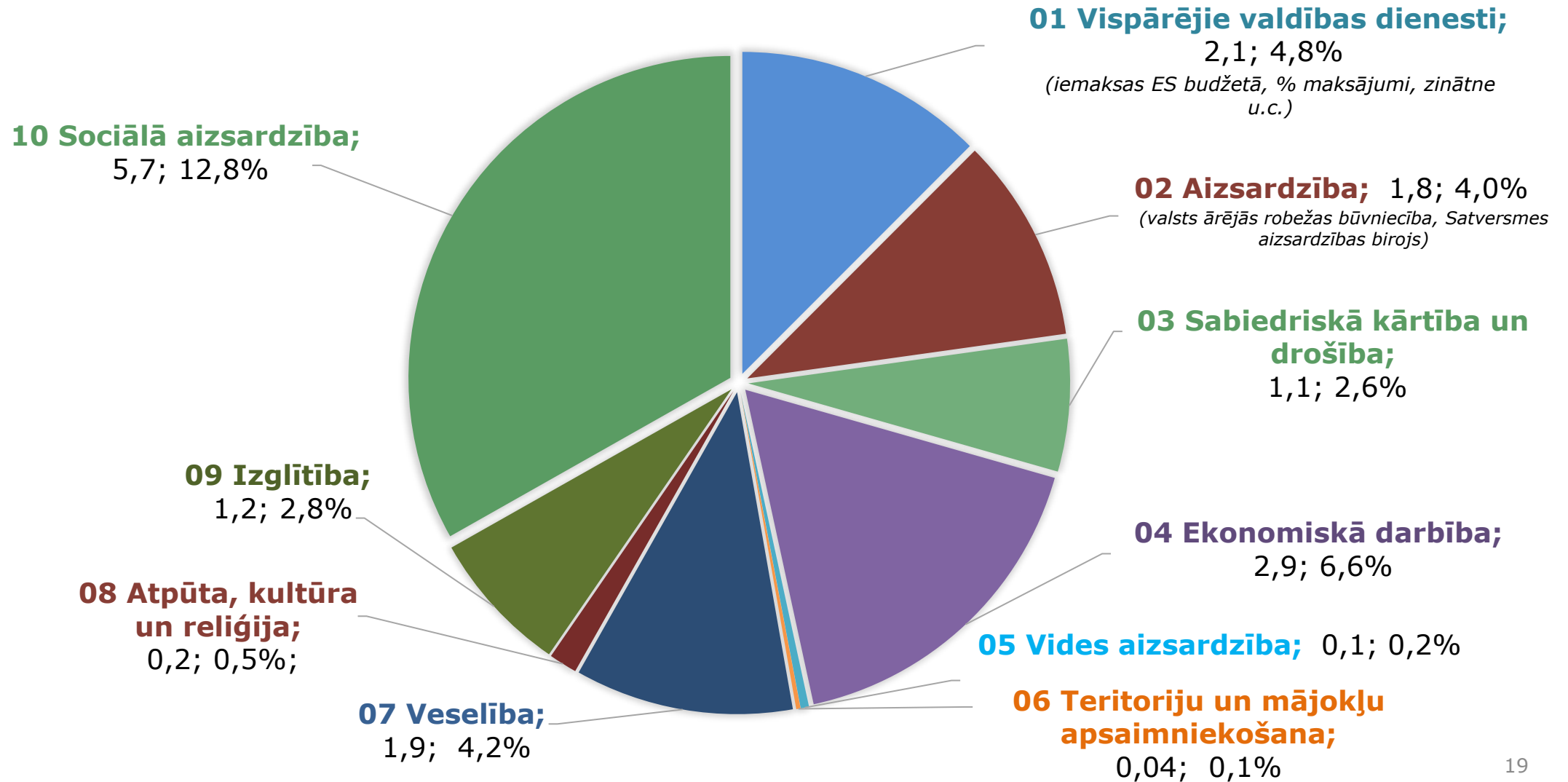
	2019	2020	2021	2022	2023	2024	2025	2026	2027	2028
<span style="color: green;">■</span> Aizsardzības finansēšana (COFOG)	1,9%	2,5%	2,4%	2,3%	2,5%	2,9%	3,1%	3,7%	3,9%	3,8%
<span style="color: orange;">■</span> Procentu izdevumi (D.41)	0,7%	0,6%	0,5%	0,4%	0,6%	1,1%	1,2%	1,4%	1,5%	1,5%
<span style="color: blue;">■</span> Pārējās nozares no nodokļiem	28,6%	28,3%	28,2%	28,5%	29,2%	30,2%	29,8%	28,9%	28,1%	27,8%
<span style="color: black;">◆</span> Nodokļu slogs	31,2%	31,5%	31,1%	31,2%	32,3%	34,2%	34,2%	33,9%	33,5%	33,0%

Datu avots: EUROSTAT, COFOG izdevumi milj. eiro 2017-2022 (EDP Oktobris 2023), FM prognozes.

Nodokļu slogs ir nodokļu ieņēmumi atbilstoši EKS metodoloģijai (D.2 (ieskaitot D.2 REC (EU))+ D.5 + D.61 + D.91).



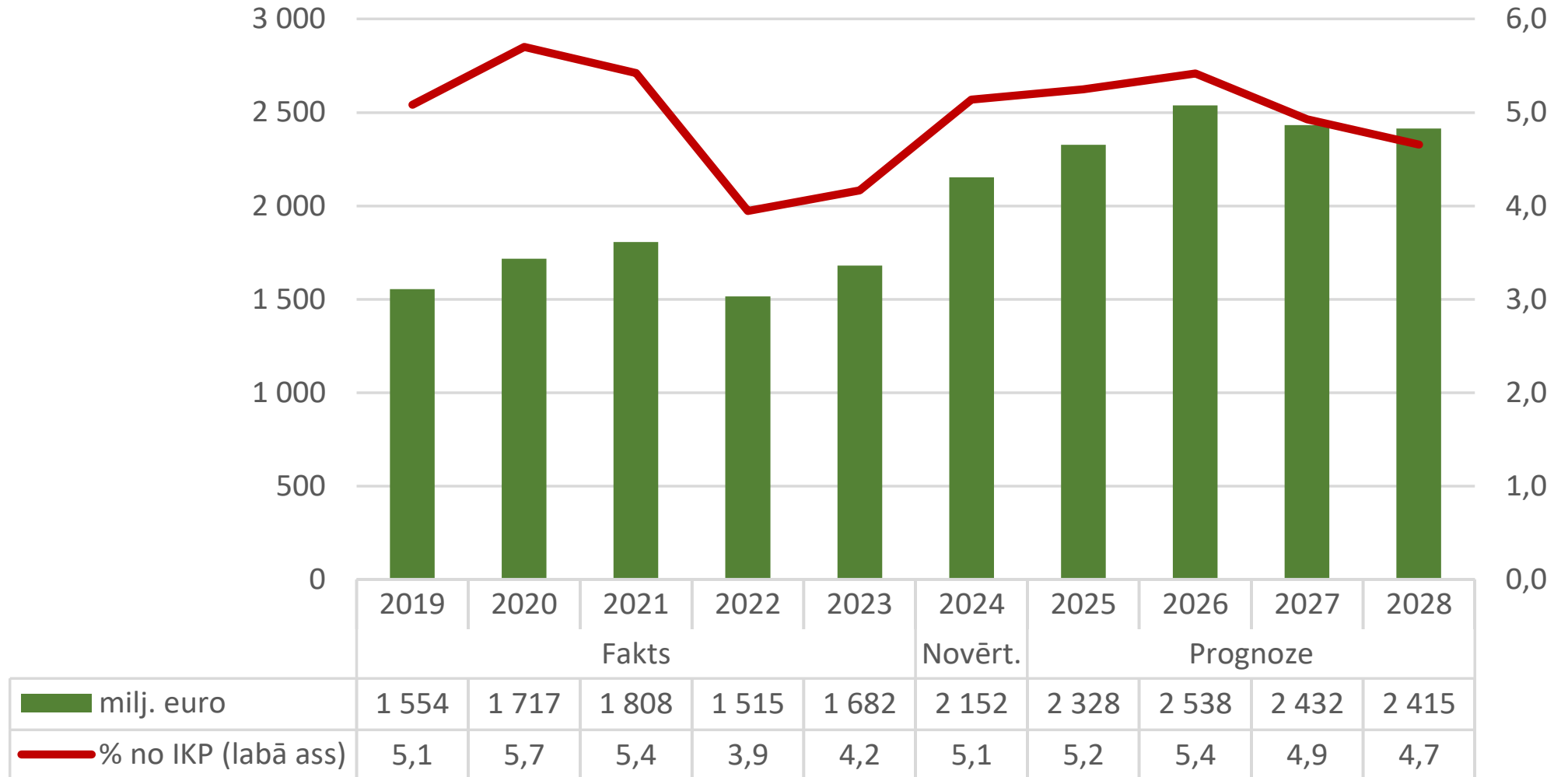
# Valsts konsolidētā budžeta izdevumi funkcionālā sadalījumā (miljardos eiro, % no IKP)





Finanšu ministrija

# Vispārējās valdības budžeta kapitālie izdevumi (P.51) vidējā termiņā aug, pateicoties gan ES fondiem, gan aizsardzības investīcijām

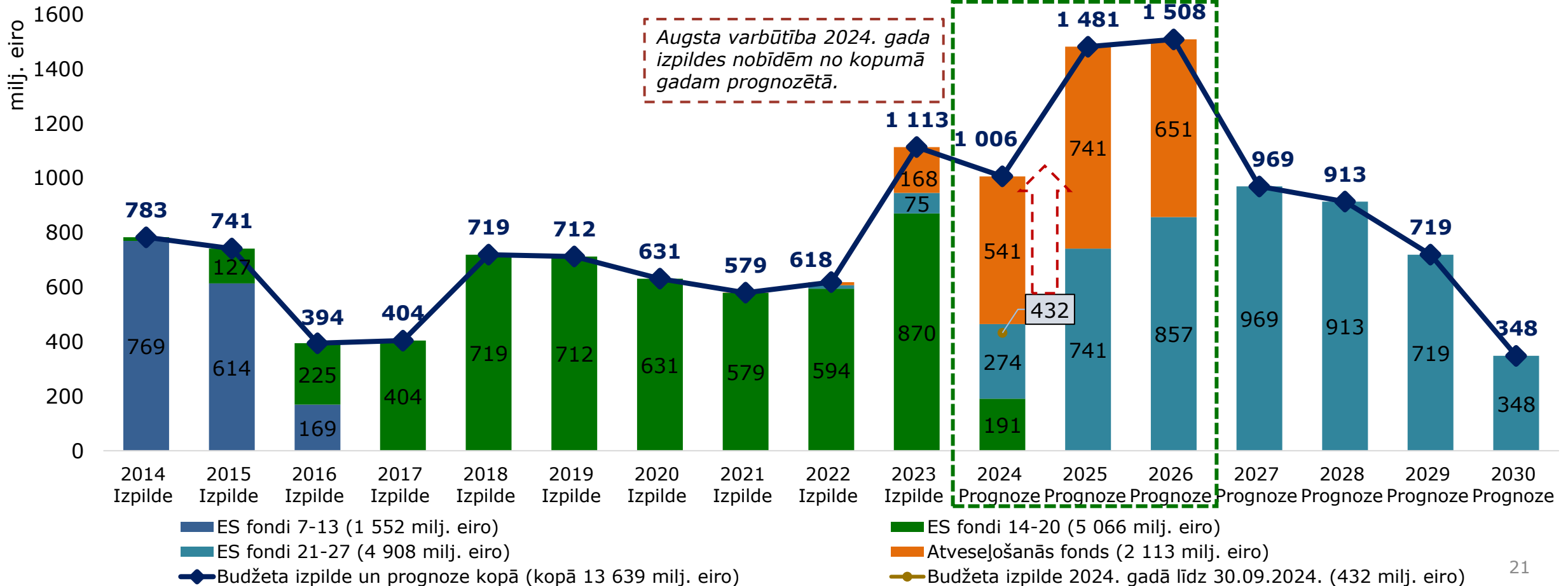




Finanšu ministrija

# ES fondu investīcijas vidējā termiņā sasniegs vēsturiski lielākos apjomus. Faktiskie apjomi ļoti atkarīgi no ministriju spējas veikt jaunā instrumenta, Atveseļošanas fonda, ieguldījumus

Budžeta izpilde un prognozes kopš 2014. gada 2007-2013, 2014-2020, 2021-2027 Kohēzijas politikas un Atveseļošanas fonda investīcijām (prognozes atbilstoši Budžeta likumam 2025, 30.07.2024.) milj. eiro  
**FM vērtēs 2024. gada izpildi nozaru investīcijās un ES piešķiruma pārdaļu nepieciešamību/iespēju.**



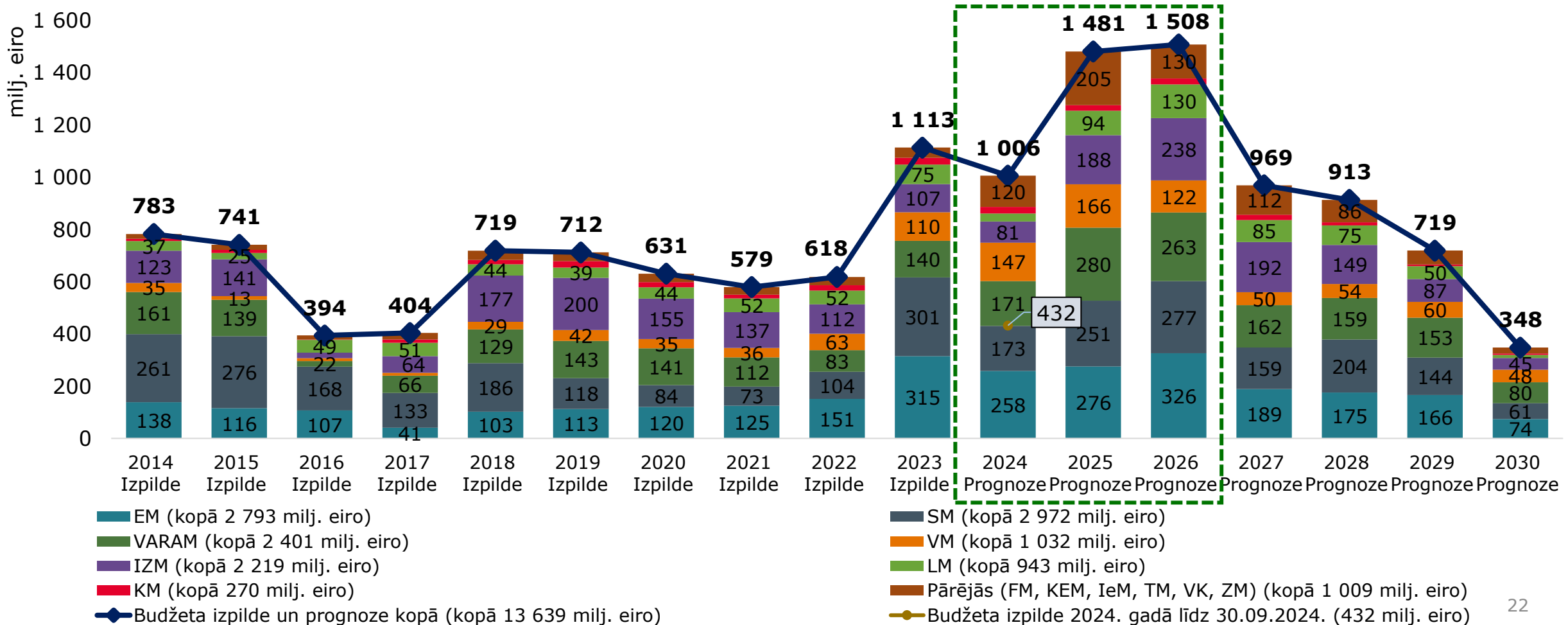
\*Prognozēs iekļauts 2021-2027 perioda elastības finansējums



Finanšu ministrija

# ES fondu investīcijas vidējā termiņā sasniegs vēsturiski lielākos apjomus. Lielākie «spēlētāji» investīciju/finanšu plūsmas prognožu izpildē – VARAM, EM, SM, IZM (lielākā daļa no kopējā)

Budžeta izpilde un prognozes 2007-2013, 2014-2020, 2021-2027 Kohēzijas politikas un Atveseļošanas fonda investīcijām (prognozes atbilstoši Budžeta likumam 2025, 30.07.2024.) atbildīgo ministriju dalījumā milj. eiro

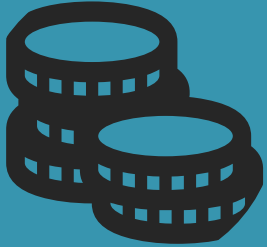


\*Prognozēs iekļauts 2021-2027 perioda elastības finansējums



Finanšu ministrija

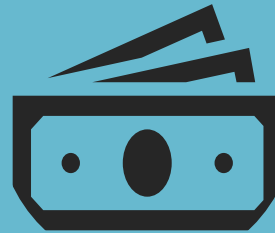
# Būtiskākās panāktās vienošanās ar pašvaldībām 2025. gada budžeta kontekstā



Par IIN proporcijas palielināšanu pašvaldībām no 75% uz 78%



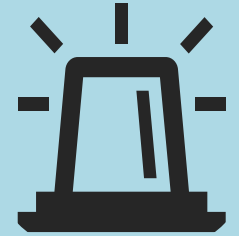
Par IIN pārpildes novirzīšanu pašvaldību saistību dzēšanai



Par pašvaldību aizņēmumu un galvojumu limitu un nosacījumiem



Par ekonomiskās pārvaldības izmaiņām un atlīdzības fonda pieauguma ierobežojumu 2,6%

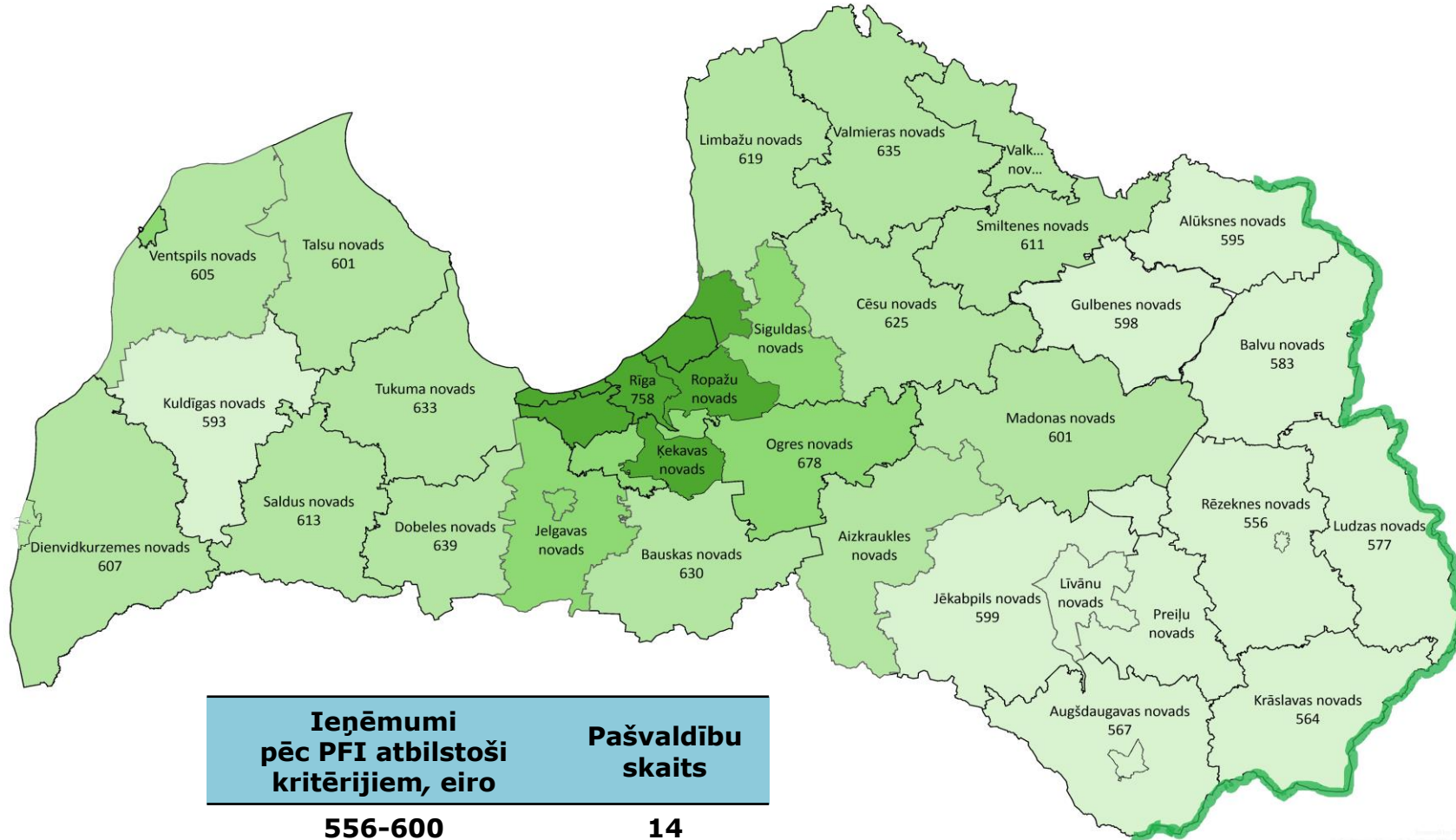


Par atbalstu ES ārējās robežas pašvaldībām drošības stiprināšanai

Nodokļu politikas izmaiņas **pašvaldībām kompensētas pilnā apmērā.**



# Pašvaldībām būtiski pieaug budžeta ieņēmumi salīdzinot ar 2024. gadu (+228,3 milj. eiro jeb +10,3%)



Lielākie ieņēmumi pēc PFI kritērijiem	eiro
Ķekavas novads	753
Rīga	758
Ropažu novads	766
Ādažu novads	775
Mārupes novads	830

Mazākie ieņēmumi pēc PFI kritērijiem	eiro
Rēzeknes novads	556
Krāslavas novads	564
Augšdaugavas novads	567
Ludzas novads	577
Preiļu novads	579

Pašvaldībām nodrošināts papildus valsts budžeta finansējums arī ārējās drošības stiprināšanai





Finanšu ministrija

# Papildus no valsts budžeta piešķirti 2,5 milj. eiro drošības stiprināšanai ES ārējās robežas pašvaldībām



Dotācija ES ārējās robežas pašvaldībām	Dotācijas sadalījums, eiro
<b>Alūksnes novads</b>	319 137
<b>Augšdaugavas novads</b>	220 537
<b>Balvu novads</b>	484 247
<b>Krāslavas novads</b>	653 442
<b>Ludzas novads</b>	822 637



Finanšu ministrija

# Ar budžetu saistītie likumprojekti - pavadošo likumprojektu paketi veido 31 likumprojekts

## **Finanšu ministrijas likumprojekti:**

- Likumprojekts «Grozījumi Fiskālās disciplīnas likumā»;
- Likumprojekts «Grozījumi likumā «Par izložu un azartspēļu nodevu un nodokli»»;
- Likumprojekts «Grozījumi Mikrouzņēmumu nodokļa likumā»;
- Likumprojekts «Grozījumi Azartspēļu un izložu likumā»;
- Likumprojekts «Grozījums Pievienotās vērtības nodokļa likumā»;
- Likumprojekts «Grozījumi Transportlīdzekļa ekspluatācijas nodokļa un uzņēmumu vieglo transportlīdzekļu nodokļa likumā»;
- Likumprojekts «Grozījumi likumā «Par iedzīvotāju ienākuma nodokli»»;
- Likumprojekts «Grozījumi likumā «Par nodokļiem un nodevām»»;
- Likumprojekts «Grozījumi likumā «Par akcīzes nodokli»»;
- Likumprojekts «Solidaritātes iemaksas likums»;
- Likumprojekts «Grozījumi Likumā par budžetu un finanšu vadību».

## **Zemkopības ministrijas likumprojekti:**

- Likumprojekts «Grozījumi Dzīvnieku audzēšanas un ciltsdarba likumā»;
- Likumprojekts «Grozījums Dzīvnieku barības aprites likumā»;
- Likumprojekts «Grozījums Veterinārmedicīnas likumā»;
- Likumprojekts «Grozījumi Lauku atbalsta dienesta likumā».

## **Labklājības ministrijas likumprojekti:**

- Likumprojekts «Grozījums likumā «Par valsts pensijām»»;
- Likumprojekts «Grozījums likumā «Par maternitātes un slimības apdrošināšanu»»;
- Likumprojekts «Grozījumi Valsts fondēto pensiju likumā»;
- Likumprojekts «Grozījums Valsts sociālo pabalstu likumā»;
- Likumprojekts «Grozījumi likumā «Par sociālo drošību»»;
- Likumprojekts «Grozījumi likumā «Par valsts sociālo apdrošināšanu»»;
- Likumprojekts «Grozījumi Sociālo pakalpojumu un sociālās palīdzības likumā».

## **Iekšlietu ministrijas likumprojekti:**

- Likumprojekts «Grozījumi Ceļu satiksmes likumā»;
- Likumprojekts «Grozījums Krimināllikumā»;
- Likumprojekts «Grozījums Administratīvās atbildības likumā».

## **Tieslietu ministrijas likumprojekts:**

- Likumprojekts «Grozījumi likumā «Par valsts kompensāciju cietušajiem»».

## **Klimata un enerģētikas ministrijas likumprojekts:**

- Likumprojekts «Grozījums Dabas resursu nodokļa likumā».

## **Viedās administrācijas un reģionālās attīstības ministrijas likumprojekts:**

- Likumprojekts «Grozījums Reģionālās attīstības likumā».

## **Satiksmes ministrijas likumprojekts:**

- Likumprojekts «Grozījumi Autoceļu lietošanas nodevas likumā».

## **Ekonomikas ministrijas likumprojekti:**

- Likumprojekts «Grozījumi Zinātniskās darbības likumā»;
- Likumprojekts «Grozījumi likumā «Par sabiedrisko pakalpojumu regulatoriem»».



## 2025. gada valsts budžets nodrošina šādus ieguvumus:

- rasts budžeta finansējuma pieaugums ar valsts iekšējo un ārējo drošību saistītiem pasākumiem, tajā skaitā stiprinot dienestu kapacitāti;
- nozaru ministriju pieteiktās jaunās prioritātes pamatā finansētas pārskatot esošos finanšu resursus un efektīvizējot procesus;
- ekonomiskai attīstībai nodrošināts vēsturiski lielākais ES fondu finansējums visām nozarēm;
- mazināta nevienlīdzība - darbaspēka nodokļu uzlabojumi 95% strādājošo iedzīvotāju - mazo un vidējo algu saņēmējiem;
- no 2025. gada 1. janvāra paaugstināta minimālā mēneša darba alga - 740 eiro apmērā;
- būtiski palielināts atbalsts senioriem - dubultots neapliekamais minimums un indeksācijas apmērs;
- vienkāršāka darbaspēka nodokļu aprēķināšanas sistēma.





Finanšu ministrija

**Paldies par sadarbību valsts budžeta  
likumprojekta sagatavošanā!**



Finanšu ministrija

milj. eiro

2025	-191,1
2026	-254,0
2027	-287,5
2028	-293,2

**Darbspēka nodokļu sloga mazināšana un nodokļu vienkāršošana**

2025	-17,1
2026	-19,1
2027	-23,4
2028	-24,0

**PVN likme 12% svaigiem augļiem, ogām un dārzeņiem**

2025	-
2026	-23,1
2027	-23,1
2028	-23,1

**Lauksaimnieku saņemtās atbalsta summas arī turpmāka neaplikšana ar IIN**

2024	-23,6
2025	-24,2
2026	-24,3
2028	-24,4

**IIN atvieglojuma koplīgumiem paplašināšana (mobilitātei) un citi pasākumi**

# Nodokļu izmaiņas

milj. eiro

2025	+104,0
2026	+162,0
2027	+171,0
2028	+179,0

**1 procentpunkta pārnese no fondētās pensiju shēmas uz pirmo pensiju līmeni**

2025	+17,1
2026	+26,3
2027	+33,7
2028	+39,9

**Minimālās algas paaugstināšana:**

- 740 eiro mēnesī 2025.gadā;
- 780 eiro mēnesī 2026.gadā;
- 820 eiro mēnesī 2027.gadā;
- 860 eiro mēnesī 2028.gadā.

2025	-
2026	+13,0
2027	+13,0
2028	+13,0

**Papildus IIN likme 3% apmērā ienākumiem virs 200 000 eiro gadā**

2025	+41,8
2026	+76,0
2027	+46,4
2028	+35,7

**AN likmju paaugstināšana:**

- degvielai;
- degvielai, dabasgāzei un naftas gāzēm, ko izmanto par kurināmo;
- bezalkoholiskajiem dzērieniem;
- alkoholiskiem dzērieniem un tabakas izstrādājumiem.

2025	+61,2
2026	+66,8
2027	+81,0
2028	+82,9

**Citi pasākumi:**

- TEN likmju indeksēšana visiem transportlīdzekļiem;
- UVTN likmju palielināšana;
- izložu un azartspēļu nodokļu likmju palielināšana;
- u.c.

## BILANCE

2025 -7,7 milj. eiro

2026 +23,6 milj. eiro

2027 -13,0 milj. eiro

2028 -14,2 milj. eiro